

1822**ROZPORZĄDZENIE MINISTRA ROLNICTWA I ROZWOJU WSI¹⁾**

z dnia 18 października 2005 r.

w sprawie wzorów i koloru munduru pracowników Inspekcji Jakości Handlowej Artykułów Rolno-Spożywczych oraz wzoru odznaki tej Inspekcji

Na podstawie art. 20 ust. 8 ustawy z dnia 21 grudnia 2000 r. o jakości handlowej artykułów rolno-spożywczych (Dz. U. z 2005 r. Nr 187, poz. 1577) zarządza się, co następuje:

§ 1. Mundur pracowników Inspekcji Jakości Handlowej Artykułów Rolno-Spożywczych składa się z:

- 1) zimowej marynarki z gabardyny w kolorze grafitowym;
- 2) zimowych spodni lub spódnicy z gabardyny w kolorze grafitowym;
- 3) letniej marynarki z tropiku w kolorze grafitowym;
- 4) letnich spodni lub spódnicy z tropiku w kolorze grafitowym;
- 5) koszuli z długim rękawem w kolorze błękitnym;
- 6) koszuli z krótkim rękawem w kolorze błękitnym;
- 7) swetra w kolorze grafitowym;
- 8) wiatrówki zimowej z gabardyny w kolorze grafitowym;
- 9) wiatrówki letniej z tropiku w kolorze grafitowym;
- 10) zimowej kurtki z nieprzemakalnego materiału z podpinką w kolorze grafitowym;
- 11) zimowej czapki z tkaniny wełnianej w kolorze grafitowym;
- 12) beretu z tkaniny wełnianej w kolorze grafitowym — dla mężczyzn;
- 13) furażerki z gabardyny w kolorze grafitowym — dla kobiet;
- 14) letnich skarpet w kolorze czarnym — dla mężczyzn;
- 15) letnich rajstop w kolorze beżowym — dla kobiet;

- 16) zimowych skarpet w kolorze czarnym — dla mężczyzn;
- 17) zimowych rajstop w kolorze beżowym — dla kobiet;
- 18) zimowych rękawiczek skórzanych ocieplanych w kolorze czarnym;
- 19) szalika w kolorze grafitowym;
- 20) krawata w kolorze grafitowym;
- 21) paska skózanego do spodni (spódnicy) w kolorze czarnym;
- 22) zimowych trzewików skórzanych ocieplanych w kolorze czarnym — dla mężczyzn;
- 23) zimowych kozaków skórzanych ocieplanych w kolorze czarnym — dla kobiet;
- 24) letnich pantofli skórzanych w kolorze czarnym.

§ 2. 1. Na składnikach munduru, o których mowa w § 1 pkt 1, 3 i 8—10, umieszcza się odznakę Inspekcji Jakości Handlowej Artykułów Rolno-Spożywczych. Odznakę umieszcza się na zewnętrznej stronie lewego rękawa, w odległości 15 centymetrów od górnego szwu.

2. Na nakryciach głowy, o których mowa w § 1 pkt 11—13, oraz na guzikach zewnętrznych składników munduru pracowników Inspekcji Jakości Handlowej Artykułów Rolno-Spożywczych umieszcza się wizerunek orła, zgodny ze wzorem określonym w przepisach o godle, barwach i hymnie Rzeczypospolitej Polskiej.

§ 3. Wzory munduru pracowników Inspekcji Jakości Handlowej Artykułów Rolno-Spożywczych określa załącznik nr 1 do rozporządzenia.

§ 4. Wzór odznaki Inspekcji Jakości Handlowej Artykułów Rolno-Spożywczych określa załącznik nr 2 do rozporządzenia.

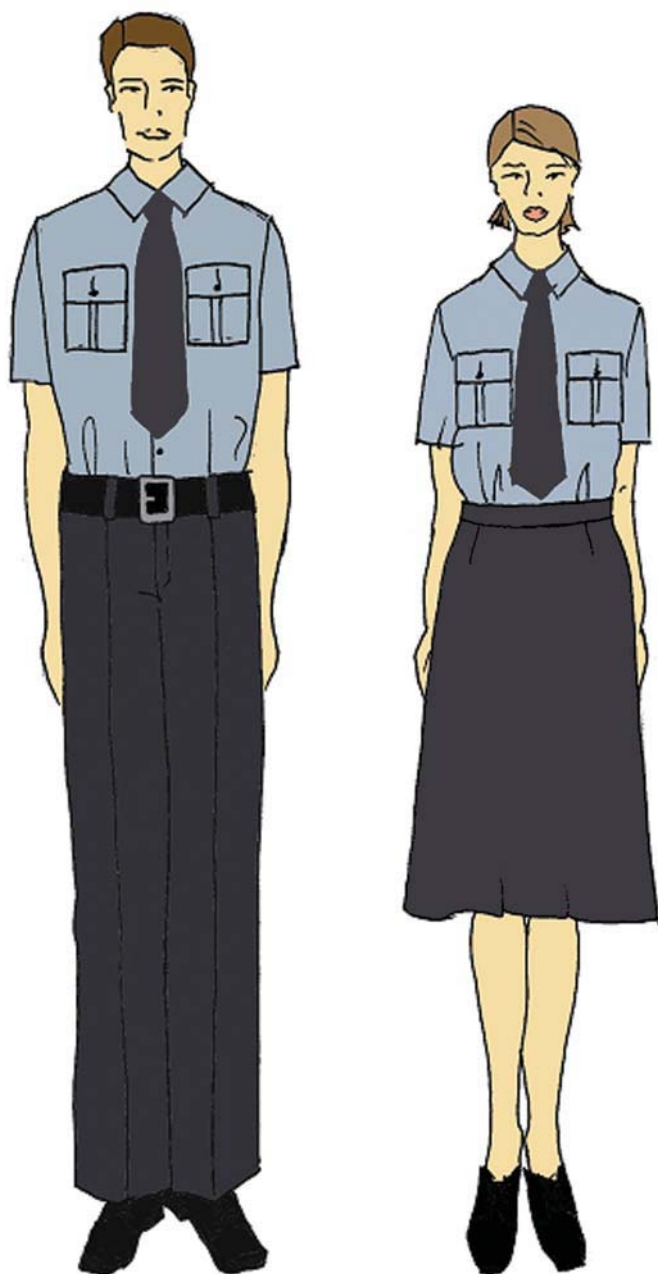
§ 5. Rozporządzenie wchodzi w życie z dniem 1 stycznia 2006 r.

¹⁾ Minister Rolnictwa i Rozwoju Wsi kieruje działem administracji rządowej — rynki rolne, na podstawie § 1 ust. 2 pkt 3 rozporządzenia Prezesa Rady Ministrów z dnia 11 czerwca 2004 r. w sprawie szczegółowego zakresu działania Ministra Rolnictwa i Rozwoju Wsi (Dz. U. Nr 134, poz. 1433).

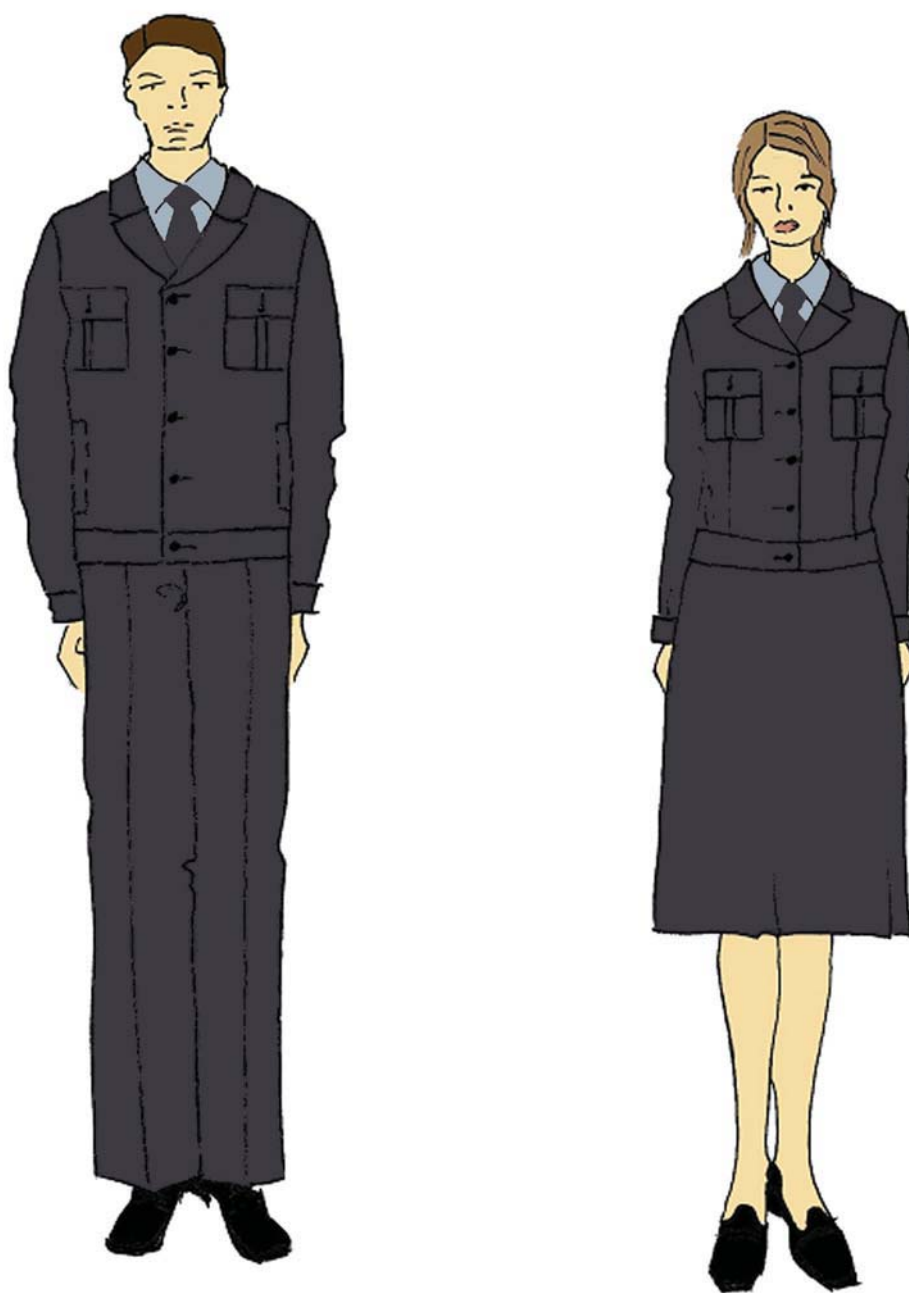
Załączniki do rozporządzenia Ministra Rolnictwa i Rozwoju Wsi z dnia 18 października 2005 r. (poz. 1822)

Załącznik nr 1

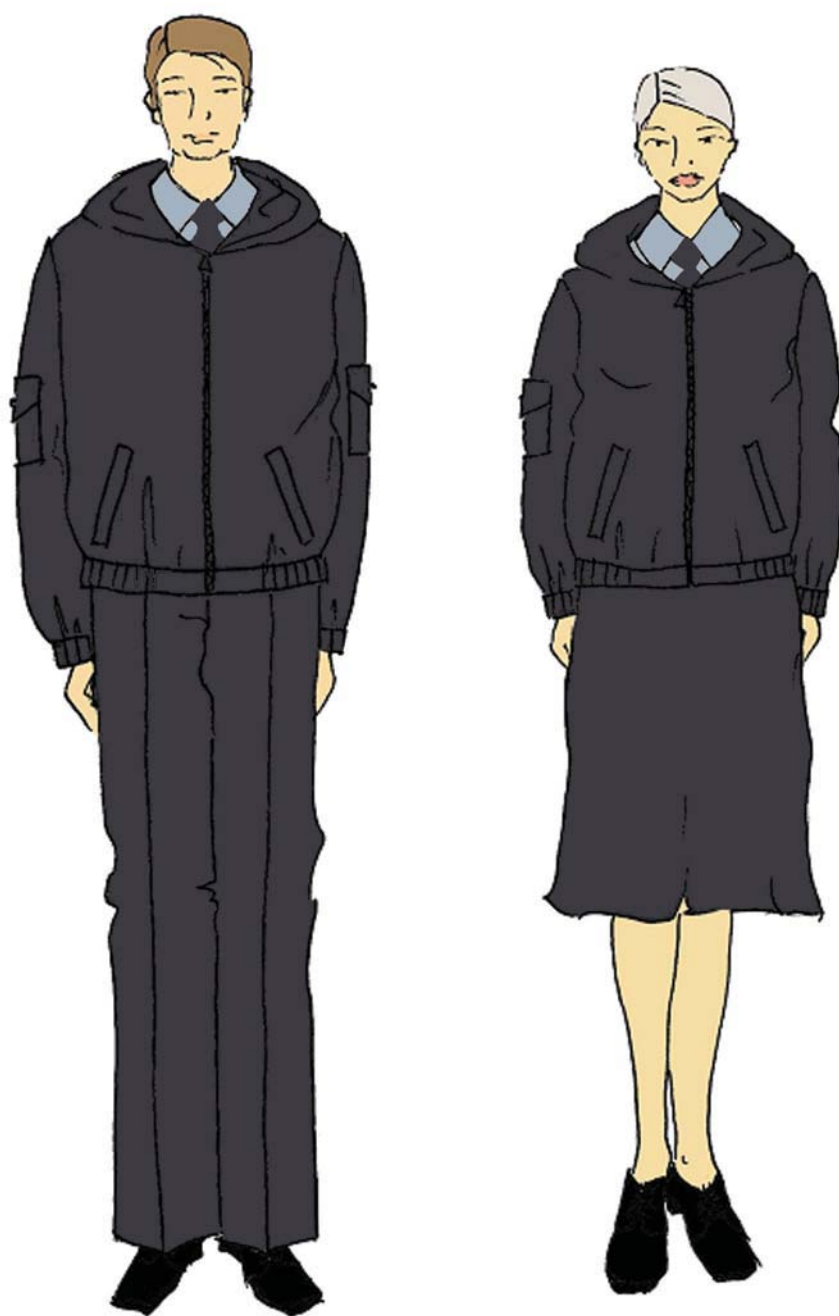
WZORY MUNDURU
PRACOWNIKÓW INSPEKCJI JAKOŚCI HANDLOWEJ ARTYKUŁÓW ROLNO-SPOŻYWCZYCH



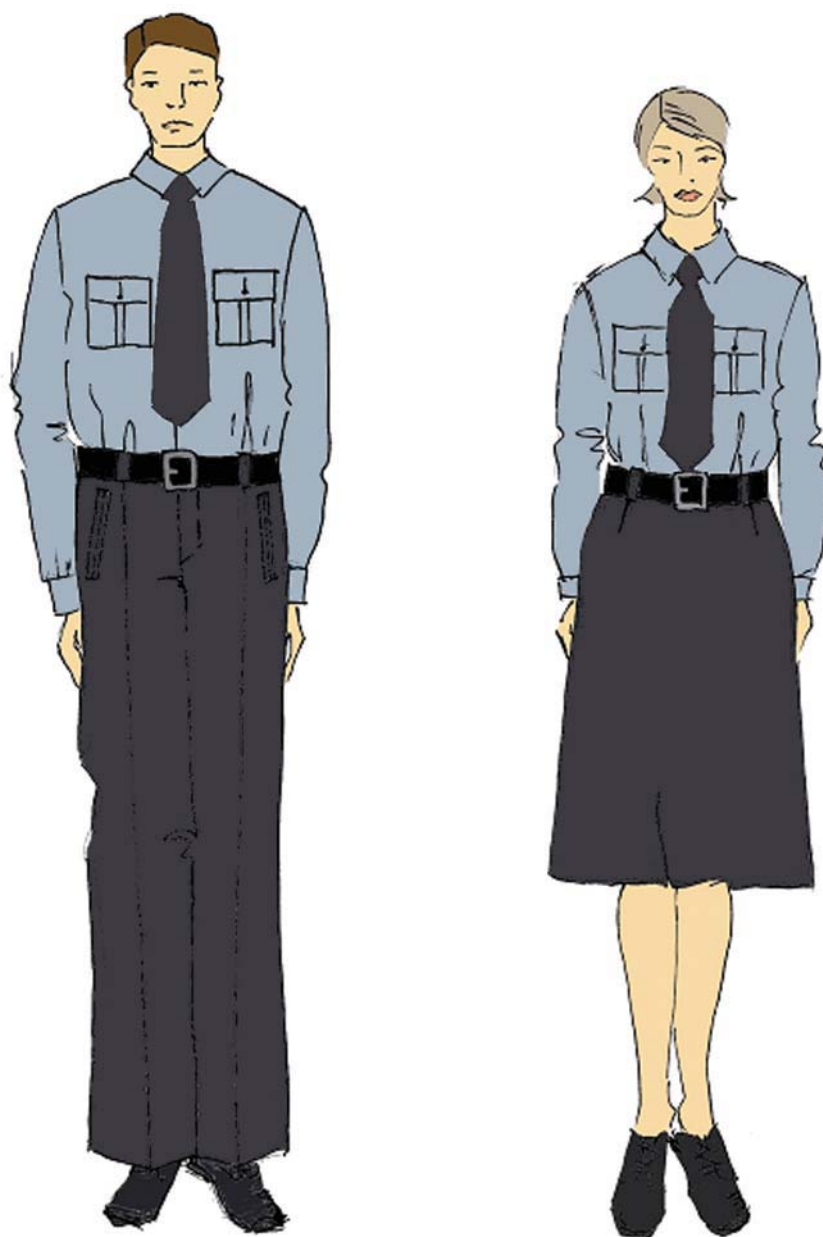
Mundur na okres letni



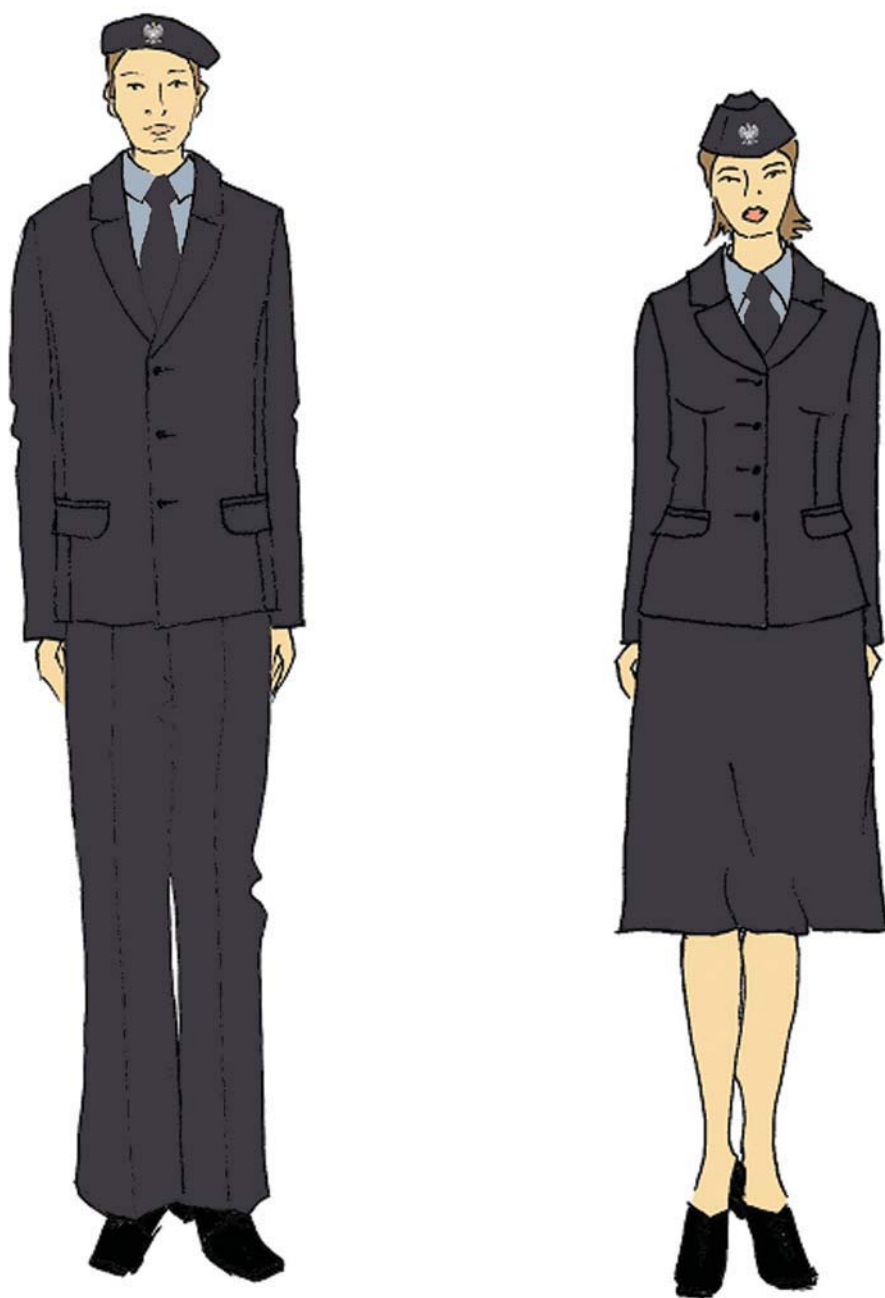
Mundur na okres letni



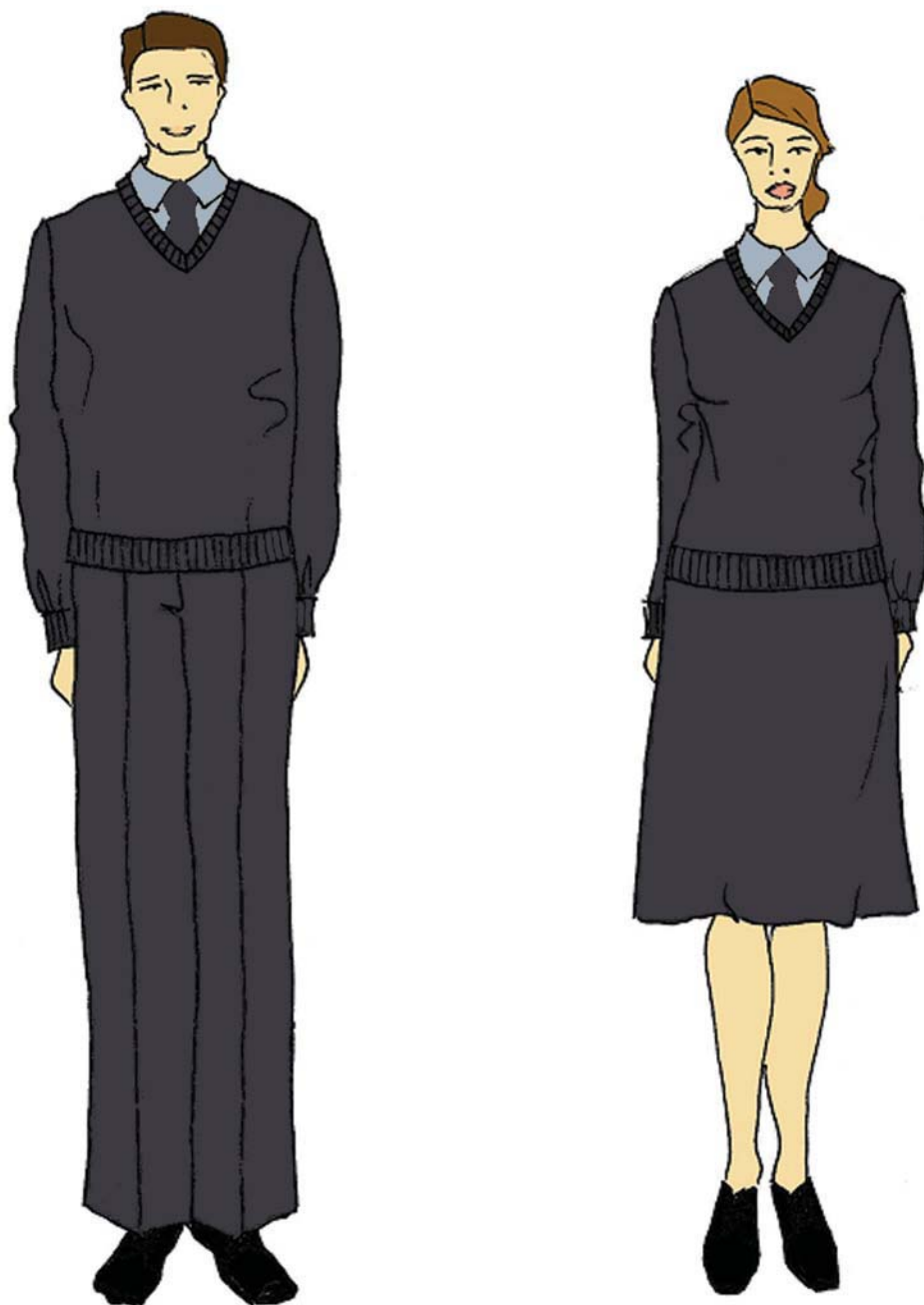
Mundur na okres letni



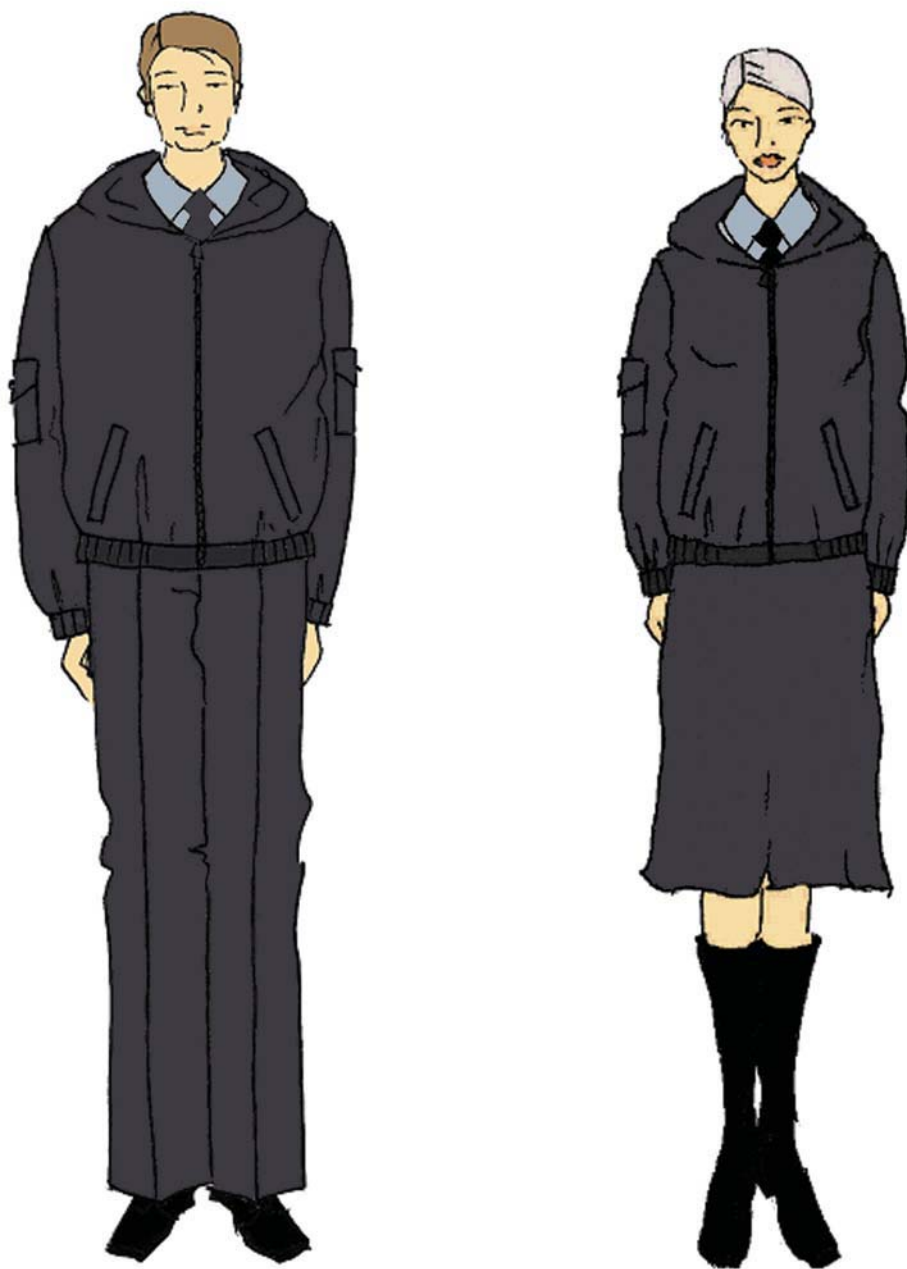
Mundur na okres zimowy



Mundur na okres zimowy



Mundur na okres zimowy

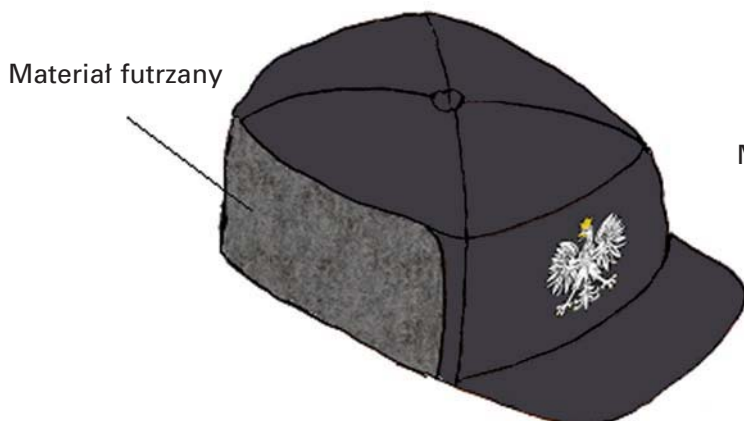


Mundur na okres zimowy

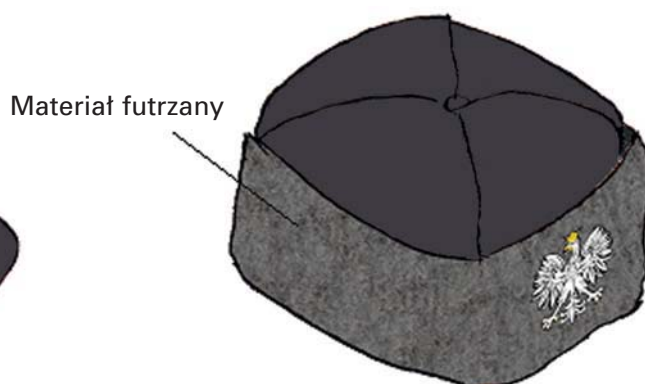


Mundur na okres zimowy

WZORY NAKRYCIA GŁOWY



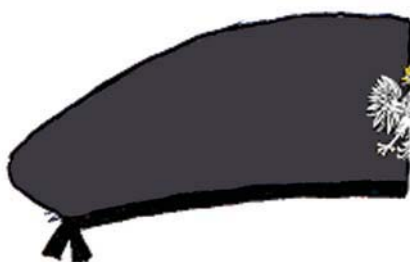
Czapka zimowa męska



Czapka zimowa damska



Furażerka



widok z boku



widok z przodu

Beret

Opis:

Czapki zimowe — część wewnętrzna ocieplona pikowaną podszewką wiskozową w kolorze grafitowym. Na zewnętrznej części czapki damskiej znajduje się toczek ze sztucznego futra w kolorze szarym. Czapka męska posiada w części przedniej usztywniony daszek pokryty tkaniną oraz niepełny toczek w części bocznej i tylnej z możliwością wywinięcia jako nausznik.

Furażerka — wewnątrz podszewka wiskozowa w kolorze grafitowym.

Beret — wewnątrz podszewka wiskozowa w kolorze grafitowym, dolny brzeg beretu wykończony czarną lamówką.

Umieszczony na nakryciach głowy wizerunek orła ma wysokość 5 cm.

WZORY GUZIKÓW



Opis:

Guziki o średnicy 22 mm i 15 mm, wykonane w całości z tworzywa sztucznego w kolorze grafitowym. Awers wypukły z wizerunkiem orła w otoczce w kształcie elipsy, tło wewnątrz elipsy matowe, pozostałe elementy — połysk. Na rewersie ucho do zamocowania guzika.

Załącznik nr 2

WZÓR ODZNAKI INSPEKCJI JAKOŚCI HANDLOWEJ ARTYKUŁÓW ROLNO-SPOŻYWCZYCH



Opis:

Odznaka Inspekcji Jakości Handlowej Artykułów Rolno-Spożywczych wykonana jest ze stopu metali w kolorze miedzi, w kształcie wypukłego reliefu o wysokości 8 cm i szerokości 7,3 cm; tło awersu jest wypełnione emalią w kolorze ciemnej zieleni PANTONE 330, u góry napis IJHARS, a poniżej zachodzące na siebie logo Inspekcji oraz wizerunek orła — wypukłe, w kolorze miedzi, polerowane; na rewersie odznaki jej numer seryjny.



Opis:

Odznaka Inspekcji Jakości Handlowej Artykułów Rolno-Spożywczych umieszczana na składnikach munduru. Odznaka wykonana jest techniką haftu, w kształcie wypukłego reliefu o wysokości 4,6 cm i szerokości 6,0 cm; tło w kolorze ciemnej zieleni PANTONE 330, u góry napis IJHARS, a poniżej zachodzące na siebie logo Inspekcji oraz wizerunek orła; napis IJHARS oraz logo Inspekcji w kolorze miedzi, wypukłe; wizerunek orła w kolorze białym ze złotą koroną, wypukły.