

1444

ROZPORZĄDZENIE MINISTRA ROZWOJU REGIONALNEGO¹⁾

z dnia 4 grudnia 2008 r.

zmieniające rozporządzenie w sprawie przyjęcia Zintegrowanego Programu Operacyjnego Rozwoju Regionalnego 2004—2006

Na podstawie art. 17 ust. 5 ustawy z dnia 20 kwietnia 2004 r. o Narodowym Planie Rozwoju (Dz. U. Nr 116, poz. 1206, z późn. zm.²⁾) zarządza się, co następuje:

§ 1. W rozporządzeniu Ministra Gospodarki i Pracy z dnia 1 lipca 2004 r. w sprawie przyjęcia Zintegrowanego Programu Operacyjnego Rozwoju Regionalnego 2004—2006 (Dz. U. Nr 166, poz. 1745) w załączniku do rozporządzenia „Zintegrowany Program Operacyjny Rozwoju Regionalnego 2004—2006” wprowadza się następujące zmiany:

1) w Dziale VI „Priorytety i działania wdrażane w ramach Zintegrowanego Programu Operacyjnego Rozwoju Regionalnego”:

a) w Rozdziale 6.1 „Priorytet 1 — Rozbudowa i modernizacja infrastruktury służącej wzmocnieniu konkurencyjności regionów”:

— w DZIAŁANIU 1.3 „Regionalna infrastruktura społeczna” w części „Beneficjenci końcowi” dodaje się tiret czwarte i piąte w brzmieniu:

„— organizacje pozarządowe,
— jednostki organizacyjne PAN.”,

— w DZIAŁANIU 1.4 „Rozwój turystyki i kultury”:

— — w części „Beneficjenci końcowi” dodaje się tiret siódme w brzmieniu:

„— spółki prawa handlowego (non profit), w których większość udziałów lub akcji posiadają jednostki samorządu terytorialnego lub ich związki, porozumienia i stowarzyszenia.”,

— — część „Zgodność z przepisami UE w zakresie pomocy publicznej” otrzymuje brzmienie:

„W odniesieniu do pomocy udzielanej na realizację projektów inwestycyjnych z zakresu kultury nie stosuje się zasad dotyczących udzielania pomocy publicznej.

Pomoc udzielana na realizację inwestycji z zakresu turystyki podlega zasadom regulującym udzielanie pomocy publicznej.

W odniesieniu do pomocy udzielanej na projekty promocyjne z zakresu turystyki i kultury stosuje się zasady dotyczące udzielania pomocy publicznej w ramach zasady de minimis.”,

— w DZIAŁANIU 1.5 „Infrastruktura społeczeństwa informacyjnego” w części „Beneficjenci końcowi” dodaje się tiret ósme w brzmieniu:

„— jednostki organizacyjne PAN.”,

b) w Rozdziale 6.2 „Priorytet 2 — Wzmocnienie rozwoju zasobów ludzkich w regionach”:

— w DZIAŁANIU 2.1 „Rozwój umiejętności powiązany z potrzebami regionalnego rynku pracy i możliwości kształcenia ustawicznego w regionie” część „Instytucja Wdrażająca” otrzymuje brzmienie:

„Samorząd województwa — Wojewódzki Urząd Pracy lub inna jednostka organizacyjna samorządu województwa³⁾.”,

— w DZIAŁANIU 2.2 „Wyrównywanie szans edukacyjnych poprzez programy stypendialne” część „Instytucja Wdrażająca” otrzymuje brzmienie:

„Samorząd województwa³⁾.”,

— w DZIAŁANIU 2.3 „Reorientacja zawodowa osób odchodzących z rolnictwa”:

— — część „Instytucja Wdrażająca” otrzymuje brzmienie:

„Samorząd województwa — Wojewódzki Urząd Pracy lub inna jednostka organizacyjna samorządu województwa³⁾.”,

— — część „Grupy docelowe” otrzymuje brzmienie:

„— rolnicy i domownicy oraz inne osoby zatrudnione w sektorze rolnictwa zamierzające zrezygnować z pracy w tym sektorze,

— podmioty prowadzące działalność gospodarczą, którym udzielana będzie pomoc na tworzenie nowych miejsc pracy dla rolników, domowników i innych osób zatrudnionych w rolnictwie chcących podjąć zatrudnienie w sferze pozarolniczej.”,

¹⁾ Minister Rozwoju Regionalnego kieruje działem administracji rządowej — rozwój regionalny, na podstawie § 1 ust. 2 rozporządzenia Prezesa Rady Ministrów z dnia 16 listopada 2007 r. w sprawie szczegółowego zakresu działania Ministra Rozwoju Regionalnego (Dz. U. Nr 216, poz. 1600).

²⁾ Zmiany wymienionej ustawy zostały ogłoszone w Dz. U. z 2005 r. Nr 90, poz. 759 i Nr 267, poz. 2251, z 2006 r. Nr 149, poz. 1074 i Nr 249, poz. 1832 oraz z 2008 r. Nr 216, poz. 1370.

³⁾ Zmiany w zakresie Instytucji Wdrażających Program mogą być wprowadzone za zgodą Instytucji Zarządzającej ZPORR zgodnie z ustawą z dnia 20 kwietnia 2004 r. o Narodowym Planie Rozwoju (Dz. U. Nr 116, poz. 1206, z późn. zm.).

- w **DZIAŁANIU 2.4 „Reorientacja zawodowa osób zagrożonych procesami restrukturyzacyjnymi”**:
 - część **„Instytucja Wdrażająca”** otrzymuje brzmienie:

„Samorząd województwa — Wojewódzki Urząd Pracy lub inna jednostka organizacyjna samorządu województwa³⁾.”,
 - część **„Grupy docelowe”** otrzymuje brzmienie:

„1. Pracownicy przemysłów i sektorów podlegających procesowi restrukturyzacji i inne osoby zagrożone utratą pracy z powodu procesów restrukturyzacyjnych. Wsparcie będzie przede wszystkim skierowane do:

 - pracowników przemysłów, zlokalizowanych na obszarach objętych wsparciem w ramach Działania 3.2 ZPORR, w szczególności takich jak: przemysł lekki, chemiczny, cukrowniczy, a także pracowników sektora ochrony zdrowia,
 - pracowników przemysłów, które zostały objęte rządowymi programami restrukturyzacji sektorów przemysłu tylko w przypadku rozpoznania potrzeby dodatkowego wsparcia,
 - pracowników w okresie wypowiedzenia stosunku pracy z przyczyn niedotyczących pracowników,
 - osób zatrudnionych u pracodawcy, wobec którego ogłoszono upadłość lub który jest w stanie likwidacji,
 - osób, które utraciły pracę z przyczyn niedotyczących pracowników, pozostających bez zatrudnienia, zarejestrowanych jako bezrobotne przez okres nie dłuższy niż trzy miesiące lub poszukujących pracy przez okres nie dłuższy niż trzy miesiące.
 - 2. Podmioty prowadzące działalność gospodarczą, którym udzielana będzie pomoc na tworzenie nowych miejsc pracy, na których zostaną zatrudnieni pracownicy przemysłów i sektorów podlegających restrukturyzacji i inne osoby zagrożone utratą pracy z powodu procesów restrukturyzacyjnych.

Przedsiębiorstwa, które będą korzystać ze wsparcia w postaci subsydiowania zatrudnienia, są przedsiębiorstwami spoza przemysłów przechodzących procesy restrukturyzacyjne, to jest spoza sektorów: górnictwa węgla brunatnego i kamiennego, hutnictwa żelaza i stali we właściwym zakresie oraz sektora stoczniowego.”,
 - w **DZIAŁANIU 2.5 „Promocja przedsiębiorczości”** część **„Instytucja Wdrażająca”** otrzymuje brzmienie:

„Samorząd województwa³⁾.”,
 - w **DZIAŁANIU 2.6 „Regionalne Strategie Innowacyjne i transfer wiedzy”**:
 - część **„Rodzaje wsparcia udzielanego w ramach działania”** otrzymuje brzmienie:
 - tworzenie lub rozwój Regionalnych Strategii Innowacyjnych,
 - tworzenie i rozwój sieci transferu innowacji pomiędzy sektorem badawczo-rozwojowym, przedsiębiorstwami i innymi podmiotami na poziomie regionalnym i lokalnym,
 - tworzenie i rozwój systemu komunikowania się i wymiany informacji (w tym zbieranie danych i tworzenie baz danych), jak i informacja dotycząca szkoleń i innych działań edukacyjnych wspierających rozwój innowacji,
 - transfer wiedzy z sektora badawczo-rozwojowego do przedsiębiorstw poprzez staże w przedsiębiorstwach służące obopólnym korzyściom. Wsparcie będzie skierowane do:
 - a) absolwentów szkół wyższych,
 - b) pracowników sektora badawczo-rozwojowego,
 - stypendia dla najlepszych absolwentów szkół wyższych kontynuujących naukę na studiach doktoranckich z zakresu nauk ścisłych, technicznych oraz kierunków studiów wykorzystywanych w rozwoju strategicznych obszarów regionu. Kierunki te określone są w ramach Regionalnej Strategii Innowacyjnej lub Strategii Rozwoju Województwa.
 - część **„Instytucja Wdrażająca”** otrzymuje brzmienie:

„Samorząd województwa³⁾.”,
- c) w **Rozdziale 6.3 „Priorytet 3 — Rozwój lokalny”**:
- w **DZIAŁANIU 3.1 „Obszary wiejskie”** część **„Zgodność z przepisami UE w zakresie pomocy publicznej”** otrzymuje brzmienie:

„Schematy pomocowe dotyczące:
 - pozyskiwania energii ze źródeł odnawialnych,
 - ochrony powietrza,
 - infrastruktury turystycznejbyły notyfikowane do Komisji Europejskiej.

W przypadku pozostałych projektów wsparcie nie będzie pomocą publiczną.”,

- w **DZIAŁANIU 3.2 „Obszary podlegające restrukturyzacji”** część **„Zgodność z przepisami UE w zakresie pomocy publicznej”** otrzymuje brzmienie:

„Schematy pomocowe dotyczące:

- pozyskiwania energii ze źródeł odnawialnych,
- ochrony powietrza,
- infrastruktury turystycznej

były notyfikowane do Komisji Europejskiej.

W przypadku pozostałych projektów wsparcie nie będzie pomocą publiczną.”,

- w **DZIAŁANIU 3.3 „Zdegradowane obszary miejskie, przemysłowe i powojenne”** część **„Zgodność z przepisami UE w zakresie pomocy publicznej”** otrzymuje brzmienie:

„Schematy pomocowe dotyczące infrastruktury turystycznej będą notyfikowane do Komisji Europejskiej.

W przypadku pozostałych projektów wsparcie nie będzie pomocą publiczną.”,

- w **DZIAŁANIU 3.4 „Mikroprzedsiębiorstwa”** część **„Instytucja Wdrażająca”** otrzymuje brzmienie:

„Samorząd województwa³⁾.”,

- d) **Rozdział 6.4 „Priorytet 4 — Pomoc techniczna”** otrzymuje brzmienie:

„Wsparcie techniczne dla Zintegrowanego Programu Operacyjnego Rozwoju Regionalnego ma charakter komplementarny w stosunku do zakresu wsparcia Programu Operacyjnego Pomoc Techniczna 2004—2006 i zgodnie z rozporządzeniem Komisji (WE) nr 448/2004 z dnia 10 marca 2004 r. zmieniającym rozporządzenie (WE) nr 1685/2000 ustanawiające szczegółowe zasady wykonania rozporządzenia Rady (WE) nr 1260/1999 w odniesieniu do warunków, jakie muszą spełniać wydatki na działanie współfinansowane z funduszy strukturalnych i uchylające rozporządzenie (WE) nr 1145/2003 (Dz. Urz. WE L 72 z 11.03.2004, str. 66; Dz. Urz. UE Polskie wydanie specjalne, rozdz. 14, t. 2, str. 3) w odniesieniu do zasad kwalifikowania wydatków skierowane będzie na wzmocnienie systemu wdrażania oraz na wsparcie procesów: zarządzania, monitorowania, kontroli i oceny stopnia realizacji ZPORR oraz na działania informacyjne i promocyjne pomocy dostępnej w jego ramach.

Analiza sytuacji jednostek zaangażowanych we wdrażanie ZPORR wykazuje, iż niezbędne jest ich wsparcie w zakresie zatrudnienia odpowiednio wykwalifikowanego personelu, w zakresie szkoleń pracowników, wyposażenia urzędów w niezbędny sprzęt (szczególnie komputerowy), organizacji i obsługi Komitetu Monitorującego ZPORR, Podkomitetów Monitorujących oraz Komitetów Sterujących, a także wsparcie działań informacyjnych i promocyjnych. Działania in-

formacyjne i promocyjne będą szczególnie istotne ze względu na złożony charakter ZPORR wynikający ze skali pomocy oraz dużej liczby potencjalnych beneficjentów.

Wsparcie w ramach pomocy technicznej będzie miało kluczowe znaczenie szczególnie w pierwszych latach członkostwa Polski w Unii Europejskiej. Pierwszy okres wykorzystywania funduszy strukturalnych będzie stanowił bowiem duże wyzwanie dla administracji centralnej, regionalnej oraz instytucji wdrażających działania w ramach II Priorytetu ZPORR oraz działania 3.4 „Mikroprzedsiębiorstwa”.

Instytucje uprawnione do ubiegania się o wsparcie

Pomoc przeznaczona jest dla następujących instytucji:

- Instytucji Zarządzającej ZPORR,
- Instytucji uczestniczących w zarządzaniu komponentem regionalnym ZPORR oraz Beneficjentów Końcowych (Instytucji Wdrażających) dla działań w Priorytecie 2 i działania 3.4,
- Urzędów Wojewódzkich,
- Instytucji uczestniczących w procesie programowania na lata 2007—2013.

W ramach Priorytetu pomocy technicznej Zintegrowanego Programu Operacyjnego Rozwoju Regionalnego realizowane będą projekty, których celem będzie wsparcie wymienionych wyżej instytucji w wypełnianiu ich obowiązków związanych z realizacją Zintegrowanego Programu Operacyjnego Rozwoju Regionalnego.

Pomoc techniczna będzie realizowana w ramach zasady 11 (2) rozporządzenia Komisji (WE) nr 448/2004 z dnia 10 marca 2004 r. zmieniającego rozporządzenie (WE) nr 1685/2000 ustanawiające szczegółowe zasady wykonania rozporządzenia Rady (WE) nr 1260/1999 w odniesieniu do warunków, jakie muszą spełniać wydatki na działanie współfinansowane z funduszy strukturalnych i uchylające rozporządzenie (WE) nr 1145/2003 (Dz. Urz. WE L 72 z 11.03.2004, str. 66; Dz. Urz. UE Polskie wydanie specjalne, rozdz. 14, t. 2, str. 3) w sprawie kwalifikowania wydatków związanych z projektami współfinansowanymi z funduszy strukturalnych i uchylające rozporządzenie Rady określającej kategorii wydatków limitowanych procentowym udziałem pomocy technicznej w stosunku do udziału całkowitego środków strukturalnych EU w wartości ogólnej ZPORR oraz w ramach zasady 11 (3) tego rozporządzenia określającej kategorii wydatków niepodlegających limitom.

W ramach Priorytetu 4 — pomoc techniczna w ZPORR wyodrębniono 3 działania:

Działanie 4.1 — Wsparcie procesu wdrażania ZPORR — wydatki limitowane

Celem tego działania jest wsparcie w zakresie:

- organizacji procesu oceny i selekcji projektów (panele ekspertów, komitety sterujące),

- organizacji i obsługi Komitetu Monitorującego oraz Podkomitetów Monitorujących,
- zbierania i analizy danych na potrzeby wdrażania i zarządzania programem,
- wydatki związane z kontrolą,
- zatrudnienia pracowników wypełniających ściśle określone zadania związane z zarządzaniem, wdrażaniem, monitorowaniem i kontrolą ZPORR.

Działanie 4.2 — Wsparcie procesu wdrażania ZPORR — wydatki nielimitowane

Celem tego działania jest wsparcie w zakresie:

- podnoszenia kwalifikacji pracowników zaangażowanych we wdrażanie ZPORR,
- wyposażenia urzędów w sprzęt komputerowy oraz inny sprzęt biurowy na potrzeby wdrażania ZPORR, w szczególności przeprowadzenie procedury przetargowej i instalacja sprzętu,
- przygotowywania analiz, badań i raportów oraz korzystanie z pomocy ekspertów zewnętrznych w celu opracowania optymalnego systemu wdrażania programu,
- ewaluacji.

Działanie 4.3 — Działania informacyjne i promocyjne

W ramach tego działania wspierane będą projekty dotyczące:

- przygotowywania i upowszechniania materiałów informacyjnych — aktualnych dokumentów programowych, broszur i folderów informujących opinię publiczną oraz beneficjentów końcowych i instytucje wdrażające o programie, a także podręczników procedur wdrażania ZPORR,
- finansowania stron internetowych informujących beneficjentów, beneficjentów końcowych i instytucje wdrażające o możliwościach realizacji projektów w ramach ZPORR, a także o rezultatach programu,
- innych działań wynikających z Planu Promocji ZPORR (organizacja seminariów i innych akcji informacyjnych z udziałem partnerów społeczno-gospodarczych, stworzenie informacyjnych punktów kontaktowych),
- organizacja szkoleń dla beneficjentów końcowych i instytucji wdrażających.

Wdrażanie opisanych powyżej działań będzie współfinansowane ze środków budżetu państwa oraz budżetu samorządu regionalnego.

Pomoc techniczna w ramach ZPORR będzie stanowiła instrument wspierający zarówno zarządzanie ZPORR na poziomie krajowym, jak i jego wdrażanie w poszczególnych województwach.

Zgodnie z przyjętym systemem wdrażania ZPORR instytucją odpowiedzialną za wdrażanie działań pomocy technicznej jest Instytucja Zarządzająca ZPORR — minister właściwy do spraw rozwoju regionalnego. Przy Instytucji Zarządzającej ZPORR powołana jest Komisja,

która podejmuje decyzję o przyznaniu środków z pomocy technicznej na realizację konkretnych projektów.”;

2) w **Dziale VIII „System wdrażania”:**

a) w **Rozdziale 8.2 „Kompetencje instytucji zaangażowanych w zarządzanie Zintegrowanym Programem Operacyjnym Rozwoju Regionalnego”:**

— w **Podrozdziale 8.2.1 „Instytucja Zarządzająca”** akapit drugi otrzymuje brzmienie:

„Instytucją Zarządzającą Zintegrowanym Programem Operacyjnym Rozwoju Regionalnego jest Minister Rozwoju Regionalnego.”,

— w **Podrozdziale 8.2.4 „Regionalny Komitet Sterujący ZPORR”** w akapicie drugim punkt drugi otrzymuje brzmienie:

„• opiniowanie projektów własnych Beneficjentów końcowych (Instytucji Wdrażających) w ramach Priorytetu II ZPORR;”,

— **Podrozdział 8.2.5 „Panel Ekspertów”** otrzymuje brzmienie:

„Panel Ekspertów stanowi niezależne ogniwo Instytucji Zarządzającej ZPORR dla działań współfinansowanych ze środków EFRR w ramach Priorytetów I i III (z wyłączeniem Działania 3.4. Mikroprzedsiębiorstwa).

Panel Ekspertów jest odpowiedzialny za merytoryczno-techniczną ocenę projektów zgodnie z kryteriami merytoryczno-technicznymi określonymi w Uzupełnieniu ZPORR.

Regulamin prac Panelu Ekspertów zostanie ustalony przez Instytucję Zarządzającą ZPORR.”,

— w **Podrozdziale 8.2.7 „Beneficjenci końcowi oraz Instytucje Wdrażające”:**

— — część **8.2.7.2 „Projekty współfinansowane z EFS”** otrzymuje brzmienie:

„Beneficjent końcowy (Instytucja Wdrażająca)

Zadania beneficjenta końcowego (instytucji wdrażającej) obejmują m.in.:

- organizację naboru wniosków,
- ocenę i wybór projektów,
- podpisywanie umów z beneficjentami,
- monitorowanie wdrażania poszczególnych projektów, łącznie z przygotowaniem okresowych raportów monitoringowych i przedkładaniem ich Instytucji Pośredniczącej oraz przekazywaniem do Urzędu Marszałkowskiego,
- coroczne przygotowywanie Ramowego Planu Realizacji Działania,
- przedkładanie Ramowego Planu Realizacji Działania do zarekomendowania RKS po uzyskaniu akceptacji Instytucji Zarządzającej ZPORR, a następnie przekazywanie go Zarządowi Województwa,
- podpisywanie umowy z Instytucją Pośredniczącą,

— przygotowywanie rocznego raportu z wdrażania działania, łącznie z oceną oddziaływania projektów zrealizowanych w ramach działania, i przedkładanie go Instytucji Pośredniczącej i Urzędowi Marszałkowskiemu.”,

b) w **Rozdziale 8.4 „Wybór projektów w ramach ZPORR”:**

— w **Podrozdziale 8.4.1 „Wybór projektów współfinansowanych z EFRR (projekty infrastrukturalne — Priorytet I i III, z wyłączeniem działań 1.6. Rozwój transportu publicznego w aglomeracjach i 3.4. Mikroprzedsiębiorstwa)” w części Etap I: Ocena Projektów** zdanie drugie otrzymuje brzmienie:

„Urząd Marszałkowski dokonuje oceny projektów w oparciu o kryteria formalne i przekazuje je Panelowi Ekspertów.”,

— w **Podrozdziale 8.4.2 „Wybór projektów współfinansowanych z EFRR (Działanie 1.6. Rozwój transportu publicznego w aglomeracjach)⁴⁾”** pierwszy akapit otrzymuje brzmienie:

„We wdrażaniu projektów współfinansowanych z EFRR biorą udział następujące podmioty:

- beneficjent końcowy,
- Instytucja Zarządzająca ZPORR,
- Krajowy Komitet Sterujący dla działania 1.6 — jako podmiot doradczy ministra właściwego do spraw rozwoju regionalnego,
- Panel Ekspertów dla działania 1.6,
- Instytucja Pośrednicząca.”,

— w **Podrozdziale 8.4.3 „Wybór projektów współfinansowanych z Europejskiego Funduszu Rozwoju Regionalnego (Działanie 3.4. Mikroprzedsiębiorstwa)”:**

— — akapit pierwszy otrzymuje brzmienie:

„We wdrażaniu projektów współfinansowanych z EFRR w ramach działania 3.4 biorą udział następujące podmioty:

- Ostateczny odbiorca (Beneficjent),
- Beneficjent końcowy (Instytucja Wdrażająca),

— Komisja Oceny Projektów,
— Instytucja Pośrednicząca.”,

— — część **„Etap IV: Umowa o przyznanie dofinansowania na realizację projektu w ramach Działania 3.4. Mikroprzedsiębiorstwa”** otrzymuje brzmienie:

„Etap IV: Umowa o dofinansowanie projektu w ramach Działania 3.4. Mikroprzedsiębiorstwa

W wyniku etapu III, Beneficjent końcowy (Instytucja Wdrażająca) podpisuje umowę o dofinansowanie na realizację projektu w ramach Działania 3.4. Mikroprzedsiębiorstwa z Ostatecznym odbiorcą (Beneficjentem).”,

— w **Podrozdziale 8.4.4 „Wybór projektów współfinansowanych z EFS (Priorytet II ZPORR)”:**

— — akapit pierwszy otrzymuje brzmienie:

„We wdrażaniu projektów współfinansowanych z EFS biorą udział następujące podmioty:

- Beneficjent,
- Instytucja Wdrażająca (Samorząd województwa, Wojewódzki Urząd Pracy lub inna jednostka organizacyjna samorządu województwa³⁾),
- Instytucja Pośrednicząca.”,

— — część **„Etap I: Zatwierdzanie Planu Ramowego”** otrzymuje brzmienie:

„Etap I: Zatwierdzanie Ramowego Planu Realizacji Działania

W pierwszym roku wdrażania ZPORR każdy Beneficjent końcowy (Instytucja Wdrażająca) działania w ramach Priorytetu II ZPORR po uzyskaniu akceptacji Instytucji Zarządzającej ZPORR przedkłada roczny Ramowy Plan Realizacji Działania Regionalnemu Komitetowi Sterującemu do zarekomendowania. Plan zawiera przedsięwzięcia zaplanowane do wdrażania w ramach działania w danym województwie i ich budżet. RKS przekazuje Plan, razem z rekomendacją, Zarządowi Województwa. Zarząd Województwa zatwierdza Plan w drodze uchwały i przekazuje go Instytucji Pośredniczącej.

W kolejnych latach Beneficjent końcowy (Instytucja Wdrażająca) przygotowuje Plan według tej samej procedury.”,

— **Podrozdział 8.4.5 „Wybór projektów w ramach pomocy technicznej ZPORR”** otrzymuje brzmienie:

„We wdrażaniu projektów współfinansowanych z pomocy technicznej ZPORR o dofinansowanie mogą ubiegać się następujące podmioty:

- Instytucja Zarządzająca ZPORR,

⁴⁾ W przypadku projektów powyżej 50 mln euro stosowana będzie procedura przewidziana w rozporządzeniu Rady (WE) nr 1260/1999/WE z dnia 21 czerwca 1999 r. ustanawiającym przepisy ogólne w sprawie funduszy strukturalnych (Dz. Urz. UE L 161 z 26.06.1999, str. 1; Dz. Urz. UE Polskie wydanie specjalne, rozdz. 14, t. 1, str. 31, z późn. zm.). Zgodnie z art. 107 rozporządzenia Rady (WE) nr 1083/2006 z dnia 11 lipca 2006 r. ustanawiającego przepisy ogólne dotyczące Europejskiego Funduszu Rozwoju Regionalnego, Europejskiego Funduszu Społecznego oraz Funduszu Spójności i uchylającego rozporządzenie (WE) nr 1260/1999 (Dz. Urz. UE L 210 z 31.07.2006, str. 25, z późn. zm.) z dniem 1 stycznia 2007 r. rozporządzenie Rady (WE) nr 1260/1999 z dnia 21 czerwca 1999 r. ustanawiające przepisy ogólne w sprawie funduszy strukturalnych utraciło moc. Jednakże rozporządzenie (WE) nr 1260/1999 może być nadal stosowane w zakresie określonym w art. 105 rozporządzenia (WE) nr 1083/2006.

- Instytucje uczestniczące w zarządzaniu komponentem regionalnym ZPORR oraz Beneficjenci końcowi (Instytucje Wdrażające) dla działań w Priorytecie 2 i działania 3.4,
- Urzędy Wojewódzkie,
- Instytucje uczestniczące w procesie programowania na lata 2007—2013.

Etap I: Wybór projektów

Beneficjenci końcowi przygotowują projekty w formie *Wniosku aplikacyjnego do Pomocy Technicznej*.

Wnioski są składane do Sekretariatu Komisji Zatwierdzającej Wnioski o Przyznanie Środków z Pomocy Technicznej ZPORR (Komisji Zatwierdzającej), powołanej przez Instytucję Zarządzającą ZPORR. W skład Komisji Zatwierdzającej wchodzi reprezentanci Instytucji Zarządzającej ZPORR, reprezentant Instytucji Płatniczej, reprezentant Instytucji Pośredniczących wyznaczony przez Konwent Wojewodów. W skład Komisji mogą także wchodzić dwaj reprezentanci Urzędów Marszałkowskich delegowani przez Konwent Marszałków.

Etap II: Zatwierdzanie projektów

Sekretariat Komisji Zatwierdzającej Wnioski o Przyznanie Środków z Pomocy Technicznej ZPORR przyjmuje, rejestruje i ocenia formalnie wnioski. Następnie wniosek jest rozpatrywany przez Komisję, która dokonuje oceny merytorycznej.

Etap III: Umowa o dofinansowanie w ramach Pomocy Technicznej ZPORR

W wyniku etapu II Instytucja Pośrednicząca podpisuje umowę o dofinansowanie w ramach Pomocy technicznej ZPORR ze wszystkimi beneficjentami. Dla projektów, których beneficjentem jest Instytucja Pośrednicząca lub Instytucja Zarządzająca, wydawane są decyzje o przyznaniu dofinansowania.”,

c) w Rozdziale 8.5 „Zarządzanie finansowe oraz kontrola”:

- w **Podrozdziale 8.5.3 „Kontrola pogłębiona ZPORR”** akapit drugi otrzymuje brzmienie:

„Kontrolę pogłębioną wykonuje 16 urzędów kontroli skarbowej. Raportują one do Departamentu Ochrony Interesów Finansowych Unii Europejskiej w Ministerstwie Finansów, który jest odpowiedzialny za koordynację kontroli, w tym za wybór reprezentatywnej próbki, ujednoczoną metodologię kontroli, zbieranie, systematyzowanie oraz przekazywanie wyników do odpowiednich instytucji krajowych oraz do Komisji Europejskiej. Departament Ochrony Interesów Finansowych Unii Europejskiej raportuje do Generalnego Inspektora Kontroli Skarbowej oraz współpracuje z OLAF i innymi państwami członkowskimi w celu zabezpieczenia interesów Unii Europejskiej.”,

- **Podrozdział 8.5.4 „Poświadczenie zamknięcia pomocy w odniesieniu do ZPORR”** otrzymuje brzmienie:

„Zgodnie z art. 38 rozporządzenia nr 1260/1999/WE⁵⁾ z dnia 21 czerwca 1999 r. ustanawiającego ogólne przepisy w sprawie funduszy strukturalnych i art. 15 rozporządzenia nr 438/2001 z dnia 2 marca 2001 r. ustanawiającego szczegółowe zasady wykonania rozporządzenia nr 1260/1999 dotyczącego zarządzania i systemów kontroli pomocy udzielanej w ramach funduszy strukturalnych wydawanie poświadczenia zamknięcia pomocy (*declaration on winding-up of the assistance*) w odniesieniu do ZPORR jest kompetencją Generalnego Inspektora Kontroli Skarbowej. GIKS jest niezależny od Instytucji Zarządzającej ZPORR, Instytucji Płatniczej oraz Instytucji Pośredniczących. Generalny Inspektor Kontroli Skarbowej wykonuje to zadanie za pomocą komórki organizacyjnej w Ministerstwie Finansów — Departamentu Ochrony Interesów Finansowych Unii Europejskiej. Poświadczenie zamknięcia pomocy jest wystawiane na podstawie sprawdzenia systemów zarządzania i kontroli oraz wyników kontroli 5 % wszystkich wydatków kwalifikowalnych (a także w oparciu o kontrole przeprowadzone w następstwie ww. czynności oraz, jeśli to konieczne, o kontrolę kolejnej próbki transakcji).”,

- w **Podrozdziale 8.5.5 „Audyt wewnętrzny”** akapit trzeci otrzymuje brzmienie:

„Zadania z zakresu koordynacji kontroli finansowej i audytu wewnętrznego wymienione w art. 63 ustawy z dnia 30 czerwca 2005 r. o finansach publicznych (Dz. U. Nr 249, poz. 2104, z późn. zm.⁶⁾) wykonywane są przez Ministra Finansów, a w zakresie środków, o których mowa w art. 5 ust. 3 ww. ustawy, zadania dotyczące weryfikacji i oceny prawidłowości przeprowadzania audytu wewnętrznego oraz zlecenia audytu wykonuje Generalny Inspektor Kontroli Skarbowej.”,

- w **Podrozdziale 8.5.8 „Przepływy środków z funduszy strukturalnych”:**

— — w części **8.5.8.1** „Elementy systemu wspólne dla EFRR oraz EFS w ramach

⁵⁾ Zgodnie z art. 107 rozporządzenia Rady (WE) nr 1083/2006 z dnia 11 lipca 2006 r. ustanawiającego przepisy ogólne dotyczące Europejskiego Funduszu Rozwoju Regionalnego, Europejskiego Funduszu Społecznego oraz Funduszu Spójności i uchylającego rozporządzenie (WE) nr 1260/1999 (Dz. Urz. UE L 210 z 31.07.2006, str. 25, z późn. zm.) z dniem 1 stycznia 2007 r. rozporządzenie Rady (WE) nr 1260/1999 z dnia 21 czerwca 1999 r. ustanawiające przepisy ogólne w sprawie funduszy strukturalnych utraciło moc. Jednakże rozporządzenie (WE) nr 1260/1999 może być nadal stosowane w zakresie określonym w art. 105 rozporządzenia (WE) nr 1083/2006.

⁶⁾ Zmiany wymienionej ustawy zostały ogłoszone w Dz. U. z 2005 r. Nr 169, poz. 1420, z 2006 r. Nr 45, poz. 319, Nr 104, poz. 708, Nr 170, poz. 1217 i 1218, Nr 187, poz. 1381 i Nr 249, poz. 1832, z 2007 r. Nr 82, poz. 560, Nr 88, poz. 587, Nr 115, poz. 791 i Nr 140, poz. 984 oraz z 2008 r. Nr 180, poz. 1112, Nr 209, poz. 1317 i Nr 216, poz. 1370.

ZPORR” akapit drugi otrzymuje brzmienie:

„Po dokonaniu przez Instytucję Płatniczą podziału środków na poszczególne programy, środki z odpowiedniego rachunku „funduszonego” są przekazywane na odpowiedni rachunek „programowy”. Drugi poziom rachunków jest niezbędny ze względu na obowiązek przedstawiania przez Instytucję Płatniczą rozliczeń Komisji Europejskiej także w podziale na poszczególne programy operacyjne. Czas dokonywania operacji na tych rachunkach będzie ograniczony do niezbędnego minimum. Rachunki zostaną utworzone na podstawie umowy rachunku bankowego zawartej pomiędzy Instytucją Płatniczą a Narodowym Bankiem Polskim, zgodnie z art. 201 ust. 1 ustawy o finansach publicznych w brzmieniu obowiązującym do dnia 29 grudnia 2006 r., w związku z art. 20 ustawy z dnia 8 grudnia 2006 r. o zmianie ustawy o finansach publicznych oraz niektórych innych ustaw (Dz. U. Nr 249, poz. 1832).”

- w części **8.5.8.2** „Środki z EFRR (poza Działaniem 3.4. Mikroprzedsiębiorstwa)” pkt 1 otrzymuje brzmienie:

„1. Instytucja Płatnicza, na podstawie porozumienia zawartego z Instytucją Zarządzającą ZPORR, przewidzianego w art. 203 ust. 3 ustawy o finansach publicznych w brzmieniu obowiązującym do dnia 29 grudnia 2006 r., w związku z art. 20 ustawy z dnia 8 grudnia 2006 r. o zmianie ustawy o finansach publicznych oraz niektórych innych ustaw, przekazuje środki z rachunku programowego Instytucji Płatniczej odpowiednio na rachunki utworzone na poziomie Instytucji Pośredniczących, w Oddziałach Okręgowych Narodowego Banku Polskiego. Wszystkie rachunki będą odrębnymi od rachunków służących obsłudze środków budżetu państwa. Podstawy prawne do posiadania odrębnych rachunków, na których gromadzone będą środki pochodzące z funduszy strukturalnych, zawarte są w art. 201 ust. 1 ustawy o finansach publicznych.”

- w części **8.5.8.3** „Środki z EFS oraz EFRR dla Działania 3.4. Mikroprzedsiębiorstwa” pkt 1 otrzymuje brzmienie:

„1. Instytucja Płatnicza, na podstawie porozumienia zawartego z Instytucją Zarządzającą ZPORR oraz Instytucją Pośredniczącą, przewidzianego w art. 203 ust. 3 ustawy o finansach publicznych w brzmieniu obowiązującym do dnia 29 grudnia

2006 r., w związku z art. 20 ustawy z dnia 8 grudnia 2006 r. o zmianie ustawy o finansach publicznych oraz niektórych innych ustaw przekazuje środki z rachunków „programowych” Instytucji Płatniczej odpowiednio na rachunki utworzone na poziomie Instytucji Pośredniczących, w Oddziałach Okręgowych Narodowego Banku Polskiego. Wszystkie rachunki będą odrębnymi od rachunków służących obsłudze środków budżetu państwa. Podstawy prawne do posiadania odrębnych rachunków, na których gromadzone będą środki pochodzące z funduszy strukturalnych, zawarte są w art. 201 ust. 1 ustawy o finansach publicznych.”

- część **8.5.8.4** „Środki z pomocy technicznej ZPORR” otrzymuje brzmienie:

„Instytucja Płatnicza, na podstawie porozumienia zawartego z Instytucją Zarządzającą ZPORR, przewidzianego w art. 203 ust. 3 ustawy o finansach publicznych w brzmieniu obowiązującym do dnia 29 grudnia 2006 r., w związku z art. 20 ustawy z dnia 8 grudnia 2006 r. o zmianie ustawy o finansach publicznych oraz niektórych innych ustaw przekazuje środki z rachunku programowego Instytucji Płatniczej odpowiednio na rachunek pomocy technicznej ZPORR utworzony na poziomie Instytucji Zarządzającej ZPORR w Narodowym Banku Polskim. Rachunek ten będzie odrębny od rachunków służących obsłudze środków budżetu państwa. Podstawy prawne do posiadania odrębnych rachunków, na których gromadzone będą środki pochodzące z funduszy strukturalnych, zawarte są w art. 201 ust. 1 ustawy o finansach publicznych w brzmieniu obowiązującym do dnia 29 grudnia 2006 r., w związku z art. 20 ustawy z dnia 8 grudnia 2006 r. o zmianie ustawy o finansach publicznych oraz niektórych innych ustaw.”

- w części **8.5.8.5** „Planowanie środków na realizację ZPORR, w tym środków na współfinansowanie” akapit drugi otrzymuje brzmienie:

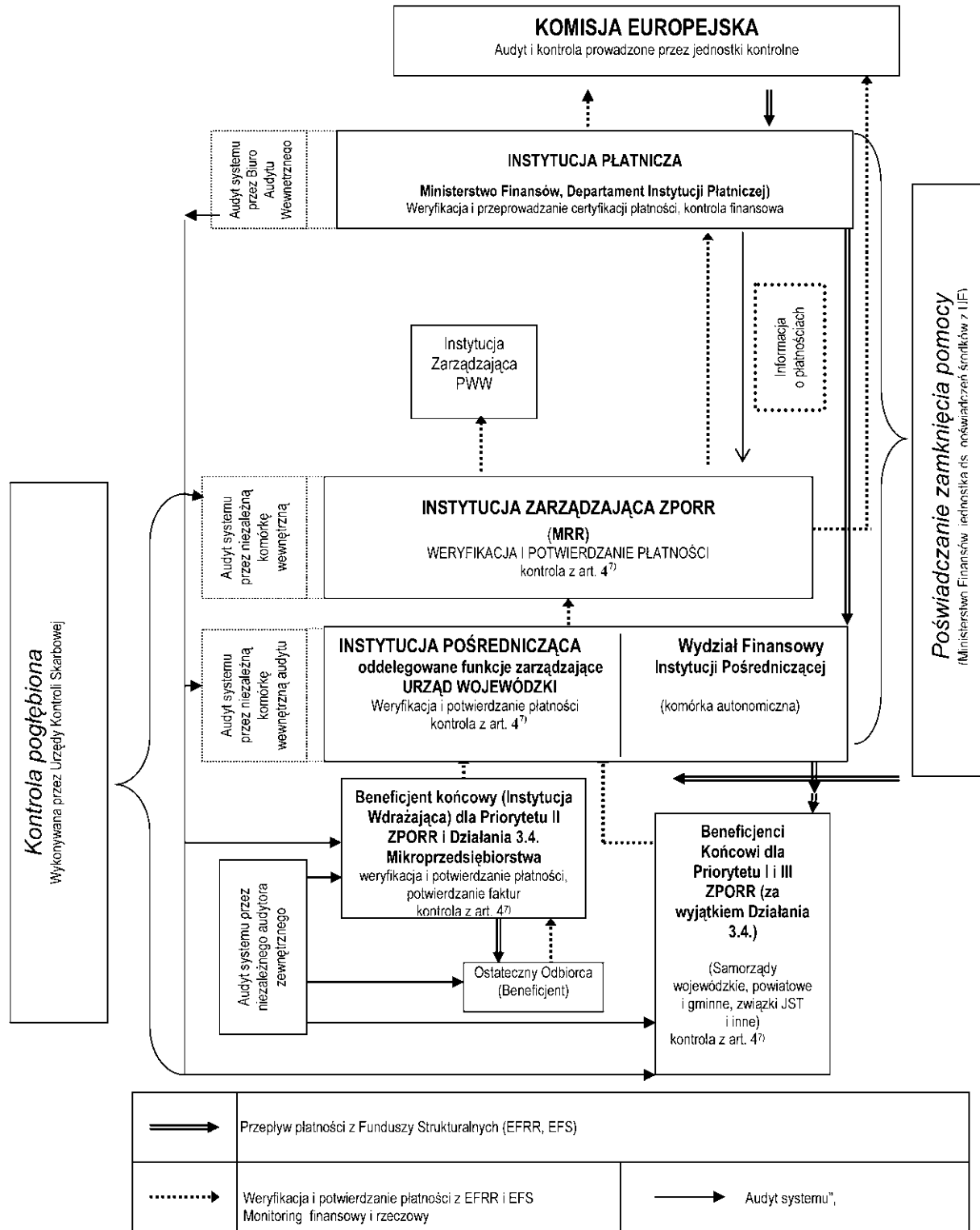
„Jeżeli Beneficjentem jest instytucja finansowana z budżetu państwa, odpowiednie środki powinny zostać zaplanowane bądź w limicie danej części budżetowej, bądź w rezerwach celowych. Sposób planowania, wzory odpowiednich formularzy są określone w rozporządzeniu Ministra Finansów w sprawie szczegółowych zasad, trybu i terminów opracowania materiałów do projektu ustawy budżetowej, wydanym na podstawie art. 120 ust. 5 ustawy o finansach publicznych.”

d) w **Rozdziale 8.9 „Raporty i Promocja”** w **Podrozdziale 8.9.2 „Informacja i promocja”**:

— wykres 18. „Zarządzanie finansowe i kontrola wydatków z funduszy strukturalnych w ra-

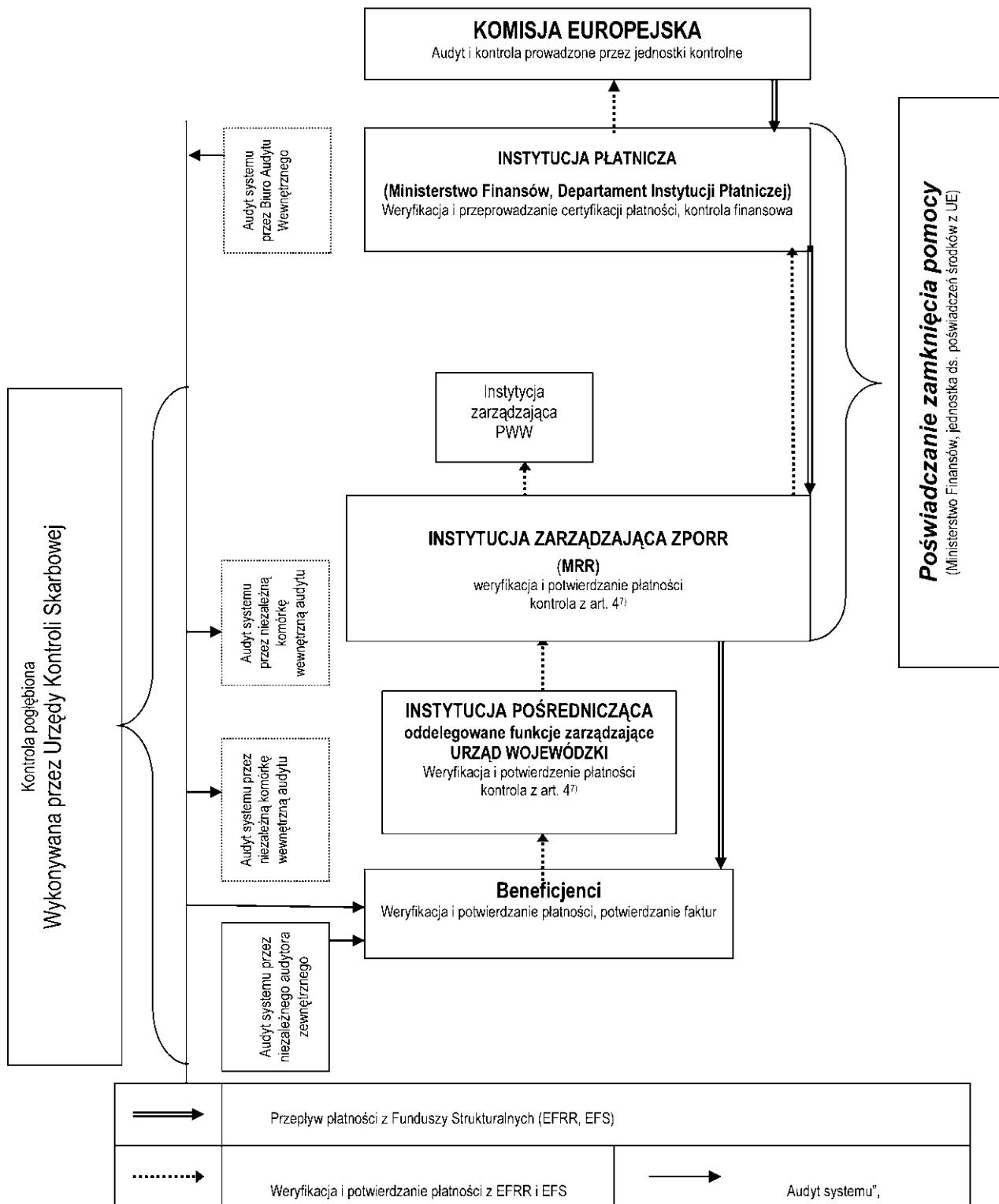
mach Zintegrowanego Programu Operacyjnego Rozwoju Regionalnego — model uproszczony” otrzymuje brzmienie:

„Wykres 18. Zarządzanie finansowe i kontrola wydatków z funduszy strukturalnych w ramach Zintegrowanego Programu Operacyjnego Rozwoju Regionalnego — model uproszczony



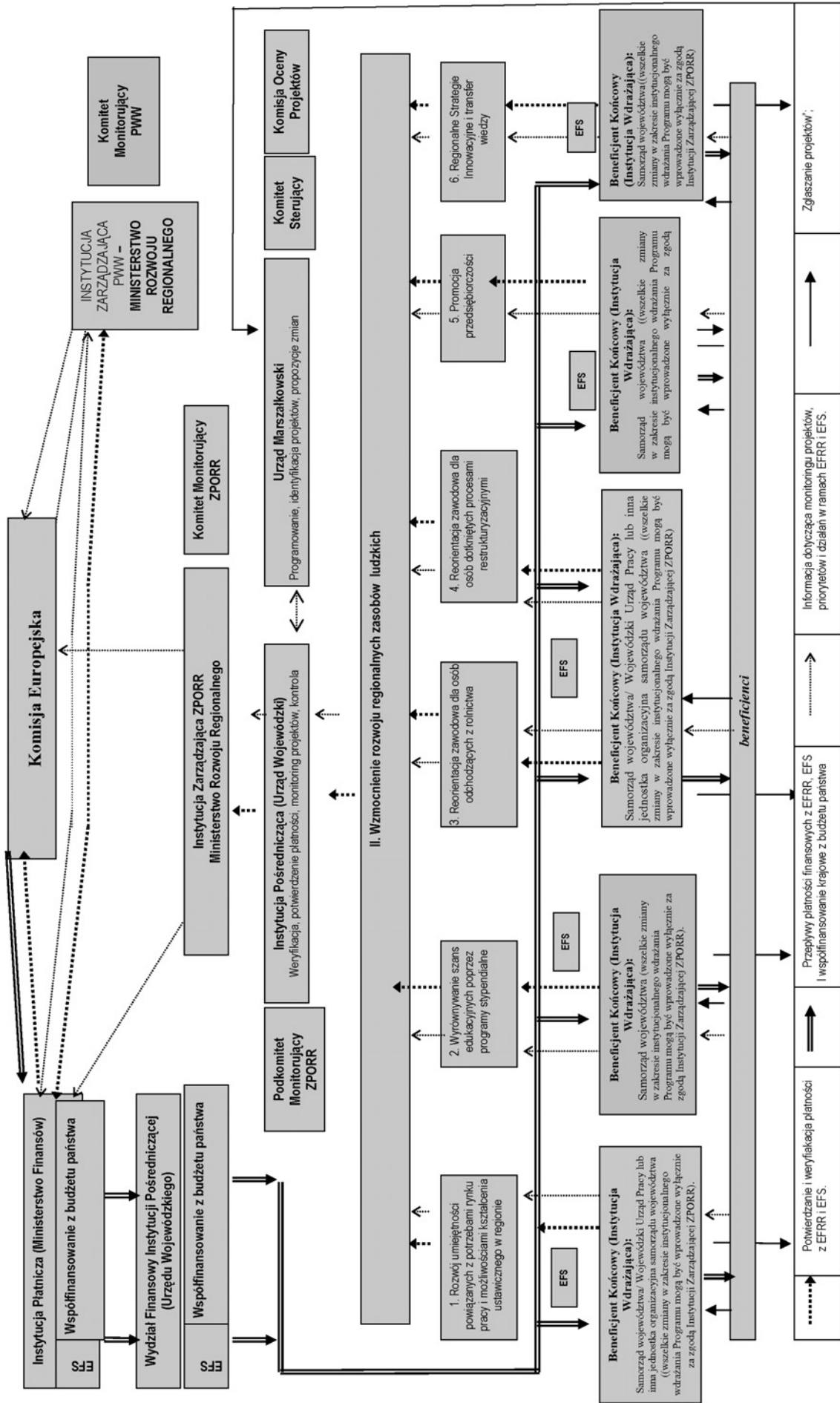
⁷⁾ Rozporządzenie Komisji (WE) nr 438/2001 ustanawiające szczegółowe zasady wykonania rozporządzenia Rady (WE) nr 1260/1999 dotyczącego zarządzania i systemów kontroli pomocy udzielanej w ramach Funduszy Strukturalnych (Dz. Urz. UE L 63 z 03.03.2001, str. 21).

— wykres 19. „Zarządzanie finansowe i kontrola wydatków dla Pomocy Technicznej” otrzymuje brzmienie:
 „Wykres 19. Zarządzanie finansowe i kontrola wydatków dla Pomocy Technicznej



— Wykres 20.2 „Schemat Instytucjonalny Zintegrowanego Programu Operacyjnego Rozwoju Regionalnego dla Priorytetu II” otrzymuje brzmienie:

„Wykres 20.2. Schemat Instytucjonalny Zintegrowanego Programu Operacyjnego Rozwoju Regionalnego dla Priorytetu II



3) Aneks II „Wskaźniki ZPORR (2004—2006)” otrzymuje brzmienie:
 „Aneks II „Wskaźniki ZPORR (2004—2006)”

WSKAŹNIKI GLOBALNE DLA ZPORR 2004-2006 ⁸⁾					
	2	3	4	5	6
1					
0.1.	PKB na 1 mieszkańca w relacji (w %, wg województw):		(2001)		Zródła danych: częstość pomiaru
0.2.	- do średniej krajowej, - do średniej unijnej (EUR 15 = 100 %) ⁹⁾		(2000)		
	POLSKA	NTS I	100	Będzie monitorowane	--RSW ¹⁰⁾ GUS ¹¹⁾ corocznie; -EUROSTAT(REGIO); corocznie
	Dolnośląskie	NTS I	38,9		
	Kujawsko-Pomorskie	NTS II	101,7		
	Lubelskie	NTS II	40,2		
	Lubuskie	NTS II	90,4		
	Łódzkie	NTS II	34,8		
	Małopolskie	NTS II	70,1		
	Mazowieckie	NTS II	26,6		
	Opolskie	NTS II	88,8		
	Podkarpackie	NTS II	34,9		
	Podlaskie	NTS II	90,2		
	Pomorskie	NTS II	34,5		
	Śląskie	NTS II	86,4		
	Świętokrzyskie	NTS II	34,7		
	Warmińsko-Mazurskie	NTS II	155,9		
	Wielkopolskie	NTS II	58,9		
	Zachodniopomorskie	NTS II	81,2		
		NTS II	33,2		
		NTS II	71,4		
		NTS II	27,6		
		NTS II	75,8		
		NTS II	28,9		
		NTS II	99,3		
		NTS II	39,1		
		NTS II	109,1		
		NTS II	42,8		
		NTS II	76,4		
		NTS II	30,4		
		NTS II	72,4		
		NTS II	29,0		
		NTS II	106,2		
		NTS II	41,4		
		NTS II	99,2		
		NTS II	38,3		

⁸⁾ Oprócz prezentowanych poniżej wskaźników — wspólnych dla wszystkich województw — poszczególnie województwa mogą stosować dodatkowe wskaźniki wybrane zależnie od swoich potrzeb. Szczegółowy opis (w tym zdefiniowanie kategorii statystycznych) tych i dodatkowych wskaźników (w podziale na wskaźniki produktu, oddziaływania, rezultatu) zostanie zaprezentowany w Uzupelnieniu do ZPORR.

⁹⁾ Porównanie PKB przy założeniu, że Unia Europejska liczy 15 państw członkowskich. W późniejszym okresie (po przystąpieniu do UE Polski i innych krajów) dodatkowo będzie stosowane porównanie PKB do stanu przy nowym składzie członkowskim UE.

¹⁰⁾ Rocznik Statystyczny Województw.

¹¹⁾ Główny Urząd Statystyczny.

1	2	3	4	5	6
0.3.	Relacja poziomów PKB na 1 mieszkanca między województwami (województwo najuboższe : województwo najbogatsze)		(2001)		RSW GUS, obliczenia własne; corocznie
	POLSKA		1:2,2	≤ 1:2,2	
0.4.	Wskaźnik zatrudnienia (ogółem/ mężczyźni/ kobiety) :		(2002)		GUS (BAEL ¹²⁾)
	POLSKA	NTS I	51,7	56,9	46,4
	15-64	NTS II			
	Dolnośląskie				
	15-24		16,9	17,6	16,1
	25-34		62,5	69,0	56,2
	35-44		70,6	74,8	66,3
	45-54		57,3	58,7	56,0
	55-64		24,2	33,9	15,8
	65+		2,5	5,1	0,8
	ogółem		40,0	45,0	35,5
	Kujawsko-Pomorskie				
	15-24		19,6	20,5	18,7
	25-34		67,8	75,7	59,5
	35-44		72,4	78,9	66,2
	45-54		60,5	63,6	55,6
	55-64		22,7	30,2	16,2
	65+		4,0	7,3	2,0
	ogółem		43,0	49,6	37,0
	Lubelskie				
	15-24		24,2	25,6	22,8
	25-34		70,5	76,9	64,1
	35-44		78,3	80,9	75,4
	45-54		68,2	70,4	66,1
	55-64		35,4	44,6	28,0
	65+		13,8	16,6	12,0
	ogółem		48,6	54,1	43,6
	Lubuskie				
	15-24		15,9	15,9	15,5
	25-34		62,1	70,2	53,2
	35-44		64,9	70,2	60,1
	45-54		54,8	59,8	50,1
	55-64		23,6	30,2	17,2
	65+		4,3	8,1	2,2
	ogółem		39,4	45,3	34,0
	Łódzkie				
	15-24		20,0	21,9	18,0
	25-34		69,5	77,3	61,4
	35-44		76,3	79,8	72,7
	45-54		64,7	69,1	60,7
	55-64		26,9	35,1	20,0
	65+		5,8	9,7	3,6
	ogółem		44,2	51,	38,3

12) BAEL — Badanie Aktywności Ekonomicznej Ludności.

I	2	3	4	5	6
	Matopolskie	NTS II	23,1 23,2 23,0		
	15-24		71,5 79,1 64,1		23,0
	25-34		79,7 84,0 75,0		75,0
	35-44		64,4 67,1 61,9		61,9
	45-54		31,0 36,6 25,6		25,6
	55-64		10,7 13,7 8,7		8,7
	65+		47,2		42,3
	ogółem				
	Mazowieckie	NTS II	22,7 23,9 21,5		
	15-24		72,7 79,6 65,5		65,5
	25-34		78,7 84,3 73,8		73,8
	35-44		69,1 70,0 68,3		68,3
	45-54		36,8 46,7 28,9		28,9
	55-64		7,2 12,6 3,6		3,6
	65+		47,9		42,7
	ogółem		53,		42,7
	Opolskie	NTS II	17,7 20,1 15,2		
	15-24		66,6 75,8 57,5		57,5
	25-34		71,3 77,8 64,4		64,4
	35-44		63,5 69,5 57,8		57,8
	45-54		24,8 28,3 21,8		21,8
	55-64		6,8 10,2 4,8		4,8
	65+		42,2		35,7
	ogółem		49,5		35,7
	Podkarpackie	NTS II	17,5 22,1 12,6		
	15-24		66,3 72,8 59,3		59,3
	25-34		76,5 80,3 72,8		72,8
	35-44		66,4 70,6 62,2		62,2
	45-54		35,8 41,7 30,7		30,7
	55-64		15,9 18,7 14,2		14,2
	65+		46,7		41,0
	ogółem		52,7		41,0
	Podlaskie	NTS II	18,1 0,6 15,7		
	15-24		73,0 79,1 67,0		67,0
	25-34		76,4 79,3 73,4		73,4
	35-44		68,2 71,1 65,6		65,6
	45-54		35,4 45,3 27,0		27,0
	55-64		11,4 17,3 7,3		7,3
	65+		47,2		41,4
	ogółem		53,6		41,4
	Pomorskie	NTS II	19,7 25,0 14,9		
	15-24		64,7 75,2 55,0		55,0
	25-34		70,1 76,7 64,1		64,1
	35-44		63,7 69,9 57,3		57,3
	45-54		28,0 37,1 20,2		20,2
	55-64		3,9 6,3 2,3		2,3
	65+		43,4		36,2
	ogółem		51,4		36,2

1	2	3	4	5	6
		NTS II			
Śląskie					
15-24			18,9	23,6	14,1
25-34			67,2	77,7	56,6
35-44			69,7	78,9	61,0
45-54			54,9	58,0	51,9
55-64			18,3	25,5	12,0
65+			2,6	3,6	1,9
ogółem			40,0	47,3	33,5
Świętokrzyskie		NTS II			
15-24			15,1	18,7	11,1
25-34			63,5	69,4	57,1
35-44			71,9	74,8	69,0
45-54			64,8	67,1	62,7
55-64			28,3	38,9	20,5
65+			5,0	6,9	3,9
ogółem			41,6	47,3	36,3
Warmińsko-Mazurskie		NTS II			
15-24			16,3	17,8	14,7
25-34			60,1	68,5	51,6
35-44			66,2	71,2	61,0
45-54			57,2	62,7	51,5
55-64			24,5	31,8	18,1
65+			1,9	2,5	1,5
ogółem			39,3	45,0	33,9
Wielkopolskie		NTS II			
15-24			23,9	26,5	21,1
25-34			69,1	79,0	58,5
35-44			74,8	81,0	68,4
45-54			61,4	68,3	54,9
55-64			29,8	38,2	22,1
65+			6,1	11,8	2,9
ogółem			46,1	54,3	38,5
Zachodniopomorskie		NTS II			
15-24			13,0	13,2	12,6
25-34			60,7	68,7	52,5
35-44			67,8	73,5	62,7
45-54			56,9	60,5	53,5
55-64			24,1	32,2	16,4
65+			2,1	3,5	1,2
ogółem			39,1	44,7	34,1
0.5. Zatrudnienie wg sektorów gospodarki o(ogółem/mężczyźni/kobiety):			(2002)		BAEL
POLSKA		NTS I			
rolnictwo			19,6	20,5	18,5
przemysł			35,2	43,5	25,3
usługi			45,2	36,1	56,2
Dolnośląskie		NTS II			
rolnictwo			10,0	11,8	8,1
przemysł			39,1	48,3	28,3
usługi			50,9	40,0	63,7
Kujawsko-Pomorskie		NTS II			
rolnictwo			18,7	19,3	17,9
przemysł			37,0	45,0	27,2
usługi			44,3	35,7	54,9

1	2	3	4			5	6
	Lubelskie rolnictwo przemysł usługi	NTS II	39,9 23,1 37,0	40,8 29,4 29,7	38,9 15,9 45,1		
	Lubuskie rolnictwo przemysł usługi	NTS II	10,3 39,4 50,3	11,7 47,3 41,0	8,7 29,7 61,5		
	Łódzkie rolnictwo przemysł usługi	NTS II	18,9 37,9 43,2	20,0 43,5 36,4	17,7 31,3 51,0		
	Międzychódzkie rolnictwo przemysł usługi	NTS II	23,7 33,3 43,0	22,8 44,0 33,2	24,7 21,3 54,0		
	Mazowieckie rolnictwo przemysł usługi	NTS II	19,1 27,9 52,9	20,3 34,0 45,7	17,8 21,1 61,1		
	Opolskie rolnictwo przemysł usługi	NTS II	18,1 39,9 42,0	18,2 48,9 32,9	18,0 28,7 53,3		
	Podkarpackie rolnictwo przemysł usługi	NTS II	32,0 33,5 34,6	29,7 43,1 27,2	34,7 21,8 43,4		
	Podlaskie rolnictwo przemysł usługi	NTS II	37,5 23,9 38,6	39,2 30,6 30,3	35,5 16,0 48,5		
	Pomorskie rolnictwo przemysł usługi	NTS II	9,6 39,1 51,3	11,0 47,9 41,1	7,7 28,0 64,3		
	Śląskie rolnictwo przemysł usługi	NTS II	9,5 42,5 48,1	12,3 51,5 36,2	5,9 30,7 63,4		
	Świętokrzyskie rolnictwo przemysł usługi	NTS II	30,9 30,7 38,4	31,5 38,8 29,7	30,1 21,0 48,9		
	Warmińsko-Mazurskie rolnictwo przemysł usługi	NTS II	19,1 34,8 46,0	21,6 42,0 36,4	16,0 25,7 58,3		
	Wielkopolskie rolnictwo przemysł usługi	NTS II	20,0 39,8 40,2	20,8 48,2 31,0	18,9 28,8 52,3		

1	2	3	4		5	6
			(2002)	20,9		
0.6.	Zachodniopomorskie	NTS II	8,3	10,7	Będzie monitorowane	BAEL
	rolnictwo		37,6	47,2		
	przemysł usługi		54,1	42,0		
Stopy bezrobocia % (ogółem/mężczyźni/kobiety):						
	POLSKA	NTS I	19,9	19,1	20,9	
	Dolnośląskie	NTS II	52,3	52,8	51,6	
	15-24		26,5	25,3	27,9	
	25-34		20,8	20,3	21,6	
	35-44		22,2	24,2	20,3	
	45-54		18,6	18,9	17,1	
	55-64		12,9	15,0	-	
	65+		26,2	26,5	25,9	
	ogółem					
	Kujawsko-Pomorskie	NTS II	45,3	48,3	41,2	
	15-24		22,1	20,2	24,4	
	25-34		17,7	15,7	19,7	
	35-44		17,7	18,7	16,7	
	45-54		15,2	16,2	14,2	
	55-64		3,4	5,0	0,0	
	65+		22,0	21,8	22,3	
	ogółem					
	Lubelskie	NTS II	38,2	40,3	35,7	
	15-24		20,4	19,4	21,6	
	25-34		13,3	12,7	14,0	
	35-44		12,9	14,3	11,5	
	45-54		6,5	7,2	5,1	
	55-64		1,4	1,1	1,7	
	65+		17,1	17,5	16,7	
	ogółem					
	Lubuskie	NTS II	52,2	54,5	4	
	15-24		27,6	25,1	30,8	
	25-34		23,8	22,1	25,3	
	35-44		21,8	22,6	20,9	
	45-54		8,0	9,7	7,6	
	55-64		0,0	0,0	0,0	
	65+		26,8	26,3	27,4	
	ogółem					
	Łódzkie	NTS II	44,1	44,0	44,5	
	15-24		21,7	19,0	24,8	
	25-34		17,2	15,2	19,2	
	35-44		15,8	16,1	15,4	
	45-54		15,7	17,7	12,3	
	55-64		7,9	5,3	12,3	
	65+		20,7	19,7	21,8	
	ogółem					

1	2	3	4		5	6
		NTS II	40,2	42,5		
Matopolskie				37,8		
15-24			17,9	16,5		19,4
25-34			11,0	10,5		11,6
35-44			11,6	11,6		11,6
45-54			8,6	9,2		7,6
55-64			0,8	0,6		0,5
65+			16,3	15,9		16,8
ogółem						
		NTS II	38,1	39,9		35,8
Mazowieckie			16,3	15,8		17,0
15-24			13,8	11,1		16,4
25-34			15,1	16,1		13,9
35-44			8,5	9,2		7,9
45-54			3,4	0,9		8,2
55-64			17,0	16,7		17,3
65+						
ogółem						
		NTS II	46,0	45,2		47,6
Opolskie			20,9	18,5		24,1
15-24			16,5	15,2		17,8
25-34			15,5	14,2		17,1
35-44			10,1	11,4		9,8
45-54			7,1	9,5		4,2
55-64			20,0	18,5		21,7
65+						
ogółem						
		NTS II	46,4	38,6		56,9
Podkarpackie			23,7	22,1		25,7
15-24			14,2	13,7		14,8
25-34			11,1	11,4		10,7
35-44			3,8	6,4		0,7
45-54			0,0	0,0		0,0
55-64			18,2	17,4		19,2
65+						
ogółem						
		NTS II	41,5	40,0		43,3
Podlaskie			17,0	16,3		17,6
15-24			15,2	13,6		16,7
25-34			14,6	15,9		13,1
35-44			11,6	12,0		11,1
45-54			1,1	1,9		0,0
55-64			17,3	16,8		17,8
65+						
ogółem						
		NTS II	46,4	42,4		51,4
Pomorskie			21,2	19,5		23,4
15-24			19,8	18,5		21,2
25-34			15,7	13,7		17,8
35-44			10,9	8,9		13,7
45-54			2,7	1,4		3,1
55-64			21,8	19,8		24,1
65+						
ogółem						

1	2	3	4	5	6
	śląskie	NTS II	44,1	40,0	50,0
	15-24		19,9	17,8	22,7
	25-34		17,5	13,4	22,2
	35-44		15,9	13,5	18,2
	45-54		15,6	13,7	18,9
	55-64		5,1	4,9	3,1
	65+		20,9	18,2	24,0
	ogółem				
	świętokrzyskie	NTS II	50,0	45,7	56,8
	15-24		23,7	23,5	23,9
	25-34		16,6	16,5	16,9
	35-44		10,2	8,4	11,8
	45-54		5,7	8,0	3,4
	55-64		4,8	7,3	1,8
	65+		19,4	19,1	19,9
	ogółem				
	warmińsko-mazurskie	NTS II	52,5	51,9	53,4
	15-24		26,8	24,9	29,0
	25-34		22,5	19,3	26,0
	35-44		20,3	19,3	21,6
	45-54		12,1	13,1	9,5
	55-64		0,0	0,0	0,0
	65+		26,1	24,6	27,9
	ogółem				
	wielkopolskie	NTS II	39,0	37,6	40,7
	15-24		19,0	16,2	22,9
	25-34		14,3	12,9	16,0
	35-44		13,3	12,6	13,9
	45-54		11,8	9,8	15,5
	55-64		0,0	0,0	0,0
	65+		18,4	16,7	20,6
	ogółem				
	zachodniopomorskie	NTS II	58,4	62,4	53,3
	15-24		27,7	26,4	29,4
	25-34		22,5	20,5	24,6
	35-44		21,0	20,6	21,6
	45-54		14,0	13,3	15,0
	55-64		25,1	33,1	5,0
	65+		27,0	26,7	27,4
	ogółem				
0.7.	poziom wykształcenia wg województw (ogółem/mężczyźni/kobiety) as % ogółu ludności w wieku 25-59		(2002)		
	BAEL				
	polska	NTS I	12,9	11,3	14,5
	wyższe ¹³⁾		70,6	73,1	68,0
	średnie		16,5	15,6	17,4
	podstawowe				
	dolnośląskie	NTS II	12,7	11,5	13,8
	wyższe		71,8	73,6	70,0
	średnie		15,6	14,8	16,3
	podstawowe				
	Będzie monitorowane				

13) Wykształcenie wyższe odpowiada kategorii ISCED 5-6, średnie odpowiada kategorii ISCED 3-4, podstawowe odpowiada kategorii ISCED 1-2.

1	2	3	4			5	6
Kujawsko-Pomorskie	Wyzsze	NTS II	10,8	9,0	12,5		
	Średnie		72,3	76,3	68,3		
	Podstawowe		17,0	14,7	19,2		
Lubelskie	Wyzsze	NTS II	14,5	12,1	17,0		
	Średnie		66,2	67,4	65,1		
	Podstawowe		19,2	20,6	17,9		
Lubuskie	Wyzsze	NTS II	10,6	9,1	12,0		
	Średnie		75,1	79,1	71,2		
	Podstawowe		14,4	11,8	16,8		
Łódzkie	Wyzsze	NTS II	13,7	12,1	15,3		
	Średnie		66,4	66,5	66,3		
	Podstawowe		19,9	21,4	18,4		
Małopolskie	Wyzsze	NTS II	14,7	12,8	16,6		
	Średnie		71,0	72,8	69,3		
	Podstawowe		14,3	14,4	14,2		
Mazowieckie	Wyzsze	NTS II	17,7	16,0	19,3		
	Średnie		67,1	69,0	65,4		
	Podstawowe		15,2	15,0	15,3		
Opolskie	Wyzsze	NTS II	12,3	11,2	13,3		
	Średnie		73,2	76,2	70,2		
	Podstawowe		14,5	12,5	16,5		
Podkarpackie	Wyzsze	NTS II	11,5	9,4	13,6		
	Średnie		72,1	74,7	69,4		
	Podstawowe		16,5	15,9	17,0		
Podlaskie	Wyzsze	NTS II	13,4	10,7	16,2		
	Średnie		66,3	67,7	64,9		
	Podstawowe		20,3	21,7	18,9		
Pomorskie	Wyzsze	NTS II	13,9	12,1	15,5		
	Średnie		68,9	72,6	65,4		
	Podstawowe		17,2	15,3	19,0		
Śląskie	Wyzsze	NTS II	11,0	9,7	12,3		
	Średnie		76,8	81,0	72,8		
	Podstawowe		12,2	9,3	14,9		
Świętokrzyskie	Wyzsze	NTS II	13,1	9,1	17,0		
	Średnie		69,3	73,8	64,7		
	Podstawowe		17,7	17,1	18,2		
Warmińsko-Mazurskie	Wyzsze	NTS II	10,8	9,8	11,9		
	Średnie		65,1	66,0	64,1		
	Podstawowe		24,1	24,2	24,0		

1	2	3	4		5	6
	Wielkopolskie Wyższe Średnie Podstawowe	NTS II	11,2 73,2 15,6	10,3 76,7 13,0	12,1 69,7 18,1	
	Zachodniopomorskie Wyższe Średnie Podstawowe	NTS II	11,5 69,6 18,9	10,7 72,7 17,1	12,1 67,2 20,7	
0.8.	Ilość zarejestrowanych małych i średnich przedsiębiorstw (w tys.)		(2001)			GUS
	POLSKA	NTS I	3 368 366		Będzie monitorowane	
	Dolnośląskie	NTS II	285 963			
	Kujawsko-Pomorskie	NTS II	175 394			
	Lubelskie	NTS II	141 613			
	Lubuskie	NTS II	92 773			
	Łódzkie	NTS II	230 087			
	Małopolskie	NTS II	271 758			
	Mazowieckie	NTS II	542 263			
	Opolskie	NTS II	81 561			
	Podkarpackie	NTS II	133 258			
	Podlaskie	NTS II	89 608			
	Pomorskie	NTS II	215 277			
	Śląskie	NTS II	412 115			
	Świętokrzyskie	NTS II	93 329			
	Warmińsko-Mazurskie	NTS II	103 269			
	Wielkopolskie	NTS II	309 814			
	Zachodniopomorskie	NTS II	188 285			
0.9.	Zmiana (w %) wartości dodanej brutto na pracującego (wartość z roku bazowego = 100)		(2000) - rok bazowy dane z roku bazowego w zł		Zmiana w % (wartość z roku bazowego - 100)	RSW GUS; corocznie
	POLSKA	NTS I	40102		Będzie monitorowane	
	Dolnośląskie	NTS II	46005			
	Kujawsko-Pomorskie	NTS II	38997			
	Lubelskie	NTS II	25539			
	Lubuskie	NTS II	42337			
	Łódzkie	NTS II	35248			
	Małopolskie	NTS II	33624			
	Mazowieckie	NTS II	51760			
	Opolskie	NTS II	38424			
	Podkarpackie	NTS II	25404			
	Podlaskie	NTS II	30074			
	Pomorskie	NTS II	46470			
	Śląskie	NTS II	46446			
	Świętokrzyskie	NTS II	28318			
	Warmińsko-Mazurskie	NTS II	36896			
	Wielkopolskie	NTS II	41718			
	Zachodniopomorskie	NTS II	45541			

1	2	3	4	5	6
0.10.	Nakłady inwestycyjne przedsiębiorstw ¹⁴⁾ na 1000 mieszkańców (wartość z roku bazowego = 100)		(2000 r.) rok bazowy dane z roku bazowego w zł	Zmiana w % (wartość z roku bazowego = 100)	Obliczenia własne na podstawie RSW GUS i PARP; corocznie
	POLSKA	NTS I	2,75	Będzie monitorowane	
	Dolnośląskie	NTS II	2,65		
	Kujawsko-Pomorskie	NTS II	1,74		
	Lubelskie	NTS II	1,37		
	Lubuskie	NTS II	1,87		
	Łódzkie	NTS II	1,94		
	Małopolskie	NTS II	2,21		
	Mazowieckie	NTS II	7,19		
	Opolskie	NTS II	1,37		
	Podkarpackie	NTS II	1,30		
	Podlaskie	NTS II	1,15		
	Pomorskie	NTS II	2,47		
	Śląskie	NTS II	2,62		
	Świętokrzyskie	NTS II	1,48		
	Warmińsko-Mazurskie	NTS II	1,31		
	Wielkopolskie	NTS II	2,87		
	Zachodniopomorskie	NTS II	2,16		

14) Wg metodologii GUS nakłady inwestycyjne są to nakłady finansowe lub rzeczowe, których celem jest stworzenie nowych środków trwałych lub ulepszenie (przebudowa, rozbudowa, rekonstrukcja, adaptacja lub modernizacja) istniejących obiektów majątku trwałego, a także nakłady na tzw. pierwsze wyposażenie inwestycji.

PRIORYTET	WSKAŹNIKI MONITORINGOWE DLA ZPORR NA POZIOMIE PRIORYTETU	Wartość w okresie bazowym	Przewidywana docelowa wartość wskaźnika	Źródła danych; częstotliwość pomiaru
PRIORYTET 1: ROZBUDOWA I MODERNIZACJA INFRASTRUKTURY SEUZAŃCEJ WZMACNIANIU KONKURENCYJNOŚCI REGIONÓW	Produkt Ilość zrealizowanych projektów w ramach Priorytetu z zakresu: 1. transport 2. transport publiczny 3. środowisko 4. kultura i turystyka 5. infrastruktura społeczna – edukacja 6. infrastruktura społeczna – ochrona zdrowia 7. technologie informacyjne (IT)	- - - - - -	71 16 150 60 100 170 150	SIMIK SIMIK SIMIK SIMIK SIMIK SIMIK SIMIK
	Rezultat 1. długość dróg 2. udział transportu publicznego w transporcie ogółem 3. ilość oczyszczonych ścieków 4. ilość turystów (polskich i zagranicznych) 5. liczba absolwentów szkół wyższych 6. średni wiek aparatury medycznej w zakładach opieki zdrowotnej biorących udział w badaniu 7. ilość podłączeń do Internetu	232 153 km - 2 074 hm3 14 174 200 340 243 - 7,7% gospodarstw domowych	+199 km +3% +4% +5% +15 000 -1 +20%	GUS IGKM GUS GUS GUS NIH ME
PRIORYTET 2: WZMOCNIENIE ROZWOJU ZASOBÓW LUDZKICH W REGIONACH	Oddziaływanie 1. PKB 2. Stopa bezrobocia	772 mld PLN 18,1%	(+2) -2	GUS GUS
	Produkt 1. Ilość osób objętych wsparciem w ramach Priorytetu ogółem - mężczyźni/kobiety - młode osoby (16-25 lat) 2. Ilość projektów wdrożonych (rozpoczętych) w ramach Priorytetu (do monitorowania również projekty kontynuowane i zakończone)	- - -	466112 (50/50) będzie monitorowane 4848	SIMIK/PEFS • Ostateczni • beneficjenci

I	2	3	4	5
	<p>Rezultat</p> <p>1. Udział osób objętych wsparciem w ramach Priorytetu, które znalazły nowe zatrudnienie w ciągu 6 miesięcy od zakończenia udziału w projekcie (mężczyźni/kobiety)</p> <ul style="list-style-type: none"> - poza rolnictwem - poza restrykturyzowanymi gałęziami przemysłu - poza lub w ramach tego samego przedsiębiorstwa (wyluczając pracujących w restrykturyzowanych gałęziach przemysłu) <p>2. Udział studentów/uczniów którzy ukończyli rok akademicki/szkolny wśród wszystkich biorących udział w projekcie (mężczyźni/kobiety)</p>	<p>Brak danych</p> <p>Brak danych</p> <p>Brak danych</p> <p>Brak danych</p> <p>Brak danych</p>	<p>12 (50/50)</p> <p>12</p> <p>18</p> <p>12</p> <p>90</p>	<ul style="list-style-type: none"> • SIMIK/PEFS, Ostateczni beneficjenci, • SIMIK/PEFS, Ostateczni beneficjenci, • SIMIK/PEFS, Ostateczni beneficjenci, • SIMIK/PEFS, Ostateczni beneficjenci, • SIMIK/PEFS, Ostateczni beneficjenci
	<p>Oddziaływanie</p> <p>1. Zatrudnienie¹⁵⁾ (w) wg sektorów gospodarki (I/II/III; w pracujących ogółem)</p> <p>2. Udział młodych osób (w wieku 22 lat), które ukończyły co najmniej szkołę średnią:</p> <ul style="list-style-type: none"> — ogółem — mężczyźni/kobiety 	<p>44,2 (I kw. 2002)</p> <p>18,7/31,1/50,3 (2000)</p> <p>41,4</p> <p>36,3/45,4</p>	<p>44,7</p> <p>(17,2/31,1/51,8)</p> <p>Będzie monitorowane</p>	<p>GUS; EUROSTAT</p>
<p>PRIORYTET 3: ROZWÓJ LOKALNY</p>	<p>Produkt</p> <p>Ilość zrealizowanych projektów w ramach Priorytetu z zakresu:</p> <ol style="list-style-type: none"> 1. transport 2. środowisko 3. kultura i turystyka 4. infrastruktura społeczna – edukacja 5. infrastruktura społeczna – ochrona zdrowia 6. mikroprzedsiębiorstwa 7. modernizacja terenu 	<p>-</p> <p>-</p> <p>-</p> <p>-</p> <p>-</p> <p>-</p> <p>-</p>	<p>100</p> <p>200</p> <p>240</p> <p>90</p> <p>60</p> <p>10 000</p> <p>34</p>	<p>-</p> <p>-</p> <p>SIMIK</p> <p>SIMIK</p> <p>SIMIK</p> <p>SIMIK</p> <p>SIMIK</p> <p>SIMIK</p> <p>- SIMIK</p>
	<p>Rezultat</p> <ol style="list-style-type: none"> 1. długość dróg 2. ilość oczyszczonych ścieków 3. ilość turystów (polskich i zagranicznych) 4. zmiana w kosztach stałych ośrodków zdrowia z uwzględnieniem wskaźnika inflacji 5. liczba uczniów i wychowanków korzystających z lokalnych obiektów edukacyjnych 6. liczba osób zatrudnionych we wspartych mikroprzedsiębiorstwach 7. powierzchnia zmodernizowanych terenów 	<p>232 153</p> <p>2 074 hm³</p> <p>14 174 200</p> <p>-</p> <p>0</p> <p>0</p>	<p>+430 km</p> <p>+2,5%</p> <p>+3%</p> <p>-8%</p> <p>-1,9%</p> <p>+8%</p> <p>2700</p>	<p>GUS</p> <p>IGKM</p> <p>GUS</p> <p>NIH</p> <p>SIMIK</p> <p>SIMIK</p>
	<p>Oddziaływanie</p> <ol style="list-style-type: none"> 1. PKB 2. Stopa bezrobocia 	<p>772 mld PLN</p> <p>18,1</p>	<p>-</p> <p>- +1</p> <p>- -4</p>	<ul style="list-style-type: none"> • GUS • GUS • GUS

¹⁵⁾ Wskaźnik zatrudnienia wg metodologii GUS oblicza się jako udział pracujących w liczbie ludności (w wieku 15 lat i więcej) ogółem.

¹⁶⁾ Według metodologii EUROSTAT. Sektory gospodarki: I — rolnictwo (razem z leśnictwem i rybactwem); II — przemysł (razem z budownictwem); III — usługi.

Wskaźniki horyzontalne	Faza cyklu interwencji	Wskaźniki	Wartość bazowa	Wartość docelowa	źródło
Zrównoważony rozwój	Produkt	Ilość oczyszczalni ścieków	0	2	SIMIK
	Rezultat	Ilość oczyszczonych ścieków	2 074 hm ³	4%	GUS
	Oddziaływanie	Ilość osób podłączonych do systemu oczyszczalni ścieków zgodnie z obowiązującym prawem	13 561 000	+60 000	GUS
Spółeczeństwo informacyjne	Produkt	Ilość podłączeń do Internetu	0	500	SIMIK
	Rezultat	Ilość użytkowników zintegrowanych systemów zarządzania	0	+10 000	SIMIK
	Oddziaływanie	Ilość użytkowników Internetu	3 800 000	+320 000	EUROSTAT
Równość szans	Produkt	Udział kobiet w ogólnej liczbie beneficjentów ostatecznych	-	50%/50%	SIMIK/PEFS
	Rezultat	Liczba beneficjentów ostatecznych z uwzględnieniem populacji kobiet w wieku 15 lat i więcej	-	Będzie monitorowane	SIMIK/GUS ¹⁾ ;

4) w **Aneksie III „Tabela Pomocy publicznej”**:a) rubryka 3 **„Numer schematu pomocy publicznej”** otrzymuje brzmienie:

Numer schematu pomocy publicznej
3
działanie nie zawiera pomocy publicznej
projekty z zakresu transportu zostały objęte w Traktacie Akcesyjnym okresem przejściowym
nie zawiera pomocy publicznej
nie zawiera pomocy publicznej
nie zawiera pomocy publicznej
nie zawiera pomocy publicznej
decyzja KE 20/2005 z dnia 1 czerwca 2005 r.
decyzja KE 14/2005 z dnia 22 czerwca 2005 r.
działanie nie zawiera pomocy publicznej
decyzja KE nr N16/2005 z dnia 14 czerwca 2005 r.
nie zawiera pomocy publicznej
<i>De minimis</i> ¹⁷⁾
działanie nie zawiera pomocy publicznej
projekty z zakresu transportu zostały objęte w Traktacie Akcesyjnym okresem przejściowym
działanie nie zawiera pomocy publicznej
działanie nie zawiera pomocy publicznej
nie zawiera pomocy publicznej
wyłączenie grupowe w zakresie zatrudnienia ¹⁸⁾
nie zawiera pomocy publicznej
wyłączenie grupowe w zakresie zatrudnienia. ¹⁸⁾

¹⁷⁾ Rozporządzenie Komisji nr 69/2001 z dnia 12 stycznia 2001 r. w sprawie zastosowania art. 87 i 88 Traktatu odnośnie zasady *de minimis* (Dz. Urz. UE L 10 z 13.01.2001, str. 30) oraz rozporządzenie Komisji (WE) nr 1998/2006 z dnia 15 grudnia 2006 r. w sprawie stosowania art. 87 i 88 Traktatu do pomocy *de minimis* (Dz. Urz. WE L 379 z 28.12.2006, str. 5).

¹⁸⁾ Rozporządzenie Komisji nr 2204/2002 z dnia 12 grudnia 2002 r. w sprawie zastosowania art. 87 i 88 Traktatu WE do pomocy publicznej w zakresie zatrudnienia (Dz. Urz. UE L 337 z 13.12.2002, str. 3; Dz. Urz. UE Polskie wydanie specjalne, rozdz. 5, t. 4, str. 273).

<i>De minimis</i> ¹⁷⁾
działanie nie zawiera pomocy publicznej
decyzja KE 20/2005 z dnia 1 czerwca 2005 r.
decyzja KE 14/2005 z dnia 22 czerwca 2005 r.
decyzja KE nr N16/2005 z dnia 14 czerwca 2005 r.
nie zawiera pomocy publicznej
nie zawiera pomocy publicznej
nie zawiera pomocy publicznej
nie zawiera pomocy publicznej
nie zawiera pomocy publicznej
nie zawiera pomocy publicznej
decyzja KE 20/2005 z dnia 1 czerwca 2005 r.
decyzja KE 14/2005 z dnia 22 czerwca 2005 r.
decyzja KE nr N16/2005 z dnia 14 czerwca 2005 r.
nie zawiera pomocy publicznej
nie zawiera pomocy publicznej
nie zawiera pomocy publicznej
nie zawiera pomocy publicznej
nie zawiera pomocy publicznej
nie zawiera pomocy publicznej
nie zawiera pomocy publicznej
decyzja KE nr N16/2005 z dnia 14 czerwca 2005 r.
nie zawiera pomocy publicznej
nie zawiera pomocy publicznej
nie zawiera pomocy publicznej
MSP ¹⁹⁾
działanie nie zawiera pomocy publicznej
działanie nie zawiera pomocy publicznej
działanie nie zawiera pomocy publicznej
działanie nie zawiera pomocy publicznej”

¹⁹⁾ Rozporządzenie Komisji nr 70/2001 z dnia 12 stycznia 2001 r. w sprawie zastosowania art. 87 i 88 Traktatu odnośnie pomocy publicznej dla małych i średnich przedsiębiorstw (Dz. Urz. UE L 10 z 13.01.2001) oraz rozporządzenie Komisji (WE) nr 1998/2006 z dnia 15 grudnia 2006 r. w sprawie stosowania art. 87 i 88 Traktatu do pomocy *de minimis* (Dz. Urz. WE L 379 z 28.12.2006, str. 5).

b) **Nota** otrzymuje brzmienie:

„Zgodnie z Artykułem 34 (1) (g) rozporządzenia Rady (WE) nr 1260/1999⁵⁾ z dnia 21 czerwca 1999 r. ustanawiającym przepisy ogólne w sprawie funduszy strukturalnych, Instytucja Zarządzająca będzie aktualizowała powyższą tabelę i informowała Komisję o wszelkich modyfikacjach w tabeli. Przedstawienie nowego schematu pomocy lub pomocy ad hoc wymaga formalnej modyfikacji decyzją Komisji.

Artykuł 4 decyzji Komisji Europejskiej zatwierdzającej niniejszy program (klauzula zawieszająca dotycząca pomocy publicznej) odnosi się do typów projektów zawierających pomoc publiczną stosownie do działań lub niebędące jeszcze zatwierdzone przez Komisję Europejską. Obecnie artykuł odnosi się do:

- 1.2.1 Infrastruktura ochrony środowiska: poprawa jakości powietrza
- 1.2.2 Infrastruktura ochrony środowiska: odnawialne źródła energii
- 1.4 Rozwój turystyki i kultury
- 3.1.1 Obszary wiejskie: ochrona powietrza
- 3.1.2 Obszary wiejskie: odnawialne źródła energii
- 3.1.3 Obszary wiejskie: lokalna infrastruktura turystyczna i kulturowa
- 3.1.4 Obszary wiejskie: system informacji turystycznej i kulturowej
- 3.2.1 Obszary podlegające restrukturyzacji
- 3.2.2 Obszary podlegające restrukturyzacji: odnawialne źródła energii
- 3.2.3 Obszary podlegające restrukturyzacji: infrastruktura turystyczna i kulturowa
- 3.3.1 Zdegradowane obszary miejskie, przemysłowe i powojaskowe: infrastruktura turystyczna i kulturowa

Klauzula zostanie usunięta w momencie formalnego potwierdzenia przez DG Competition zgodności danego schematu (schematów) pomocowego z przepisami dotyczącymi pomocy publicznej.”;

5) W Dziale VI „Priorytety i działania wdrażane w ramach Zintegrowanego Programu Operacyjnego Rozwoju Regionalnego” w Rozdziale 6.2 w „Priorytecie 2 — Wzmocnienie rozwoju zasobów ludzkich w regionach oraz w Rozdziale 6.3 „Priorytet 3 — Rozwój lokalny w Działaniu 3.4 „Mikroprzedsiębiorstwa”:

a) użyte w różnej liczbie i przypadku wyrazy „Instytucja Wdrażająca” zastępuje się użytymi w odpowiedniej liczbie i przypadku wyrazami „Beneficjent końcowy (Instytucja Wdrażająca)”;

b) użyty w różnej liczbie i przypadku wyraz „Beneficjent” zastępuje się użytymi w odpowiedniej liczbie i przypadku wyrazami „Ostateczny odbiorca (Beneficjent)”;

6) użyte w załączniku do rozporządzenia w różnym przypadku wyrazy „Minister Gospodarki i Pracy” zastępuje się użytymi w odpowiednim przypadku wyrazami „minister właściwy do spraw rozwoju regionalnego”;

7) użyte w załączniku do rozporządzenia w różnym przypadku wyrazy „Ministerstwo Gospodarki i Pracy” zastępuje się użytymi w odpowiednim przypadku wyrazami „Ministerstwo Rozwoju Regionalnego”.

§ 2. Rozporządzenie wchodzi w życie po upływie 14 dni od dnia ogłoszenia.

Minister Rozwoju Regionalnego: *E. Bieńkowska*