

**458****ROZPORZĄDZENIE MINISTRA INFRASTRUKTURY<sup>1)</sup>**

z dnia 10 kwietnia 2008 r.

**w sprawie wymagań dotyczących prowadzenia ośrodka doskonalenia techniki jazdy, egzaminowania kandydatów na instruktorów techniki jazdy, postępowania z dokumentacją związaną z prowadzeniem szkoleń oraz wzorów stosowanych dokumentów**

Na podstawie art. 115l ust. 1 ustawy z dnia 20 czerwca 1997 r. — Prawo o ruchu drogowym (Dz. U. z 2005 r. Nr 108, poz. 908, z późn. zm.<sup>2)</sup>) zarządza się, co następuje:

**Rozdział 1****Przepisy ogólne**

§ 1. Rozporządzenie określa:

- 1) infrastrukturę techniczną, warunki lokalowe i wyposażenie dydaktyczne, wymagane do prowadzenia ośrodka doskonalenia techniki jazdy;
- 2) program egzaminu oraz zakres wiedzy teoretycznej i umiejętności praktycznych sprawdzanych na egzaminie oraz sposób powoływania komisji egzaminacyjnej dla kandydatów na instruktorów techniki jazdy;
- 3) wysokość:
  - a) opłaty za egzamin dla kandydatów na instruktorów techniki jazdy,
  - b) stawek wynagrodzenia dla członków komisji egzaminacyjnej dla kandydatów na instruktorów techniki jazdy,
  - c) opłaty za wpis do ewidencji instruktorów techniki jazdy,
  - d) opłaty za wpis przedsiębiorcy do rejestru przedsiębiorców prowadzących ośrodki doskonalenia techniki jazdy;
- 4) wzór:
  - a) wniosku o wpis do rejestru przedsiębiorców prowadzących ośrodki doskonalenia techniki jazdy,
  - b) zaświadczenia potwierdzającego wpis przedsiębiorcy do rejestru przedsiębiorców prowadzących ośrodki doskonalenia techniki jazdy,

c) wniosku o wpis do ewidencji instruktorów techniki jazdy,

d) świadectwa instruktora techniki jazdy;

5) sposób prowadzenia rejestru osób szkolonych oraz wzór zaświadczenia o ukończeniu szkolenia;

6) wzór numerów ewidencyjnych ośrodków doskonalenia techniki jazdy i numerów w rejestrze instruktorów techniki jazdy oraz sposób ich nadawania.

**Rozdział 2****Ośrodek doskonalenia techniki jazdy**

§ 2. 1. Infrastrukturę techniczną oraz warunki lokalowe, o których mowa w art. 115g ust. 2 pkt 1 lit. a i c ustawy z dnia 20 czerwca 1997 r. — Prawo o ruchu drogowym, zwanej dalej „ustawą”, stanowią:

1) lokal biurowy przeznaczony do obsługi klientów oraz przechowywania dokumentacji związanej ze szkoleniem;

2) obiekt szkoleniowy spełniający wymagania określone w załączniku nr 1 do rozporządzenia.

2. Wyposażenie dydaktyczne, o którym mowa w art. 115g ust. 2 pkt 1 lit. c ustawy, określa załącznik nr 2 do rozporządzenia.

3. Warunku dotyczącego posiadania infrastruktury obiektu szkoleniowego, o którym mowa w ust. 1 pkt 2 lit. b i c załącznika nr 1 do rozporządzenia, nie stosuje się w przypadku, gdy przedsiębiorca prowadzi ośrodek doskonalenia techniki jazdy wyłącznie dla prawa jazdy kategorii A1 i A. W takim przypadku przedsiębiorca powinien posiadać infrastrukturę pozwalającą na bezpieczne wykonanie co najmniej zadań, o których mowa w tabeli 2 załącznika nr 8 do rozporządzenia.

4. Przepis ust. 3 stosuje się do jednostki wojskowej lub jednostki resortu spraw wewnętrznych.

§ 3. 1. Wojewoda, wpisując przedsiębiorcę do rejestru przedsiębiorców prowadzących ośrodki doskonalenia techniki jazdy, zwanego dalej „rejestrem”, nadaje mu numer w rejestrze.

2. Wojewoda, wpisując jednostkę wojskową lub jednostkę resortu spraw wewnętrznych do ewidencji ośrodków doskonalenia techniki jazdy prowadzonych przez jednostki wojskowe lub jednostki resortu spraw wewnętrznych, zwanej dalej „ewidencją”, nadaje jej numer ewidencyjny.

<sup>1)</sup> Minister Infrastruktury kieruje działem administracji rządowej — transport, na podstawie § 1 ust. 2 pkt 4 rozporządzenia Prezesa Rady Ministrów z dnia 16 listopada 2007 r. w sprawie szczegółowego zakresu działania Ministra Infrastruktury (Dz. U. Nr 216, poz. 1594).

<sup>2)</sup> Zmiany tekstu jednolitego wymienionej ustawy zostały ogłoszone w Dz. U. z 2005 r. Nr 109, poz. 925, Nr 175, poz. 1462, Nr 179, poz. 1486 i Nr 180, poz. 1494 i 1497, z 2006 r. Nr 17, poz. 141, Nr 104, poz. 708 i 711, Nr 190, poz. 1400, Nr 191, poz. 1410 i Nr 235, poz. 1701, z 2007 r. Nr 52, poz. 343, Nr 57, poz. 381, Nr 99, poz. 661, Nr 123, poz. 845 i Nr 176, poz. 1238 oraz z 2008 r. Nr 37, poz. 214.

3. Wzór numeru w rejestrze oraz wzór numeru ewidencyjnego, o których mowa w ust. 1 i 2, określa załącznik nr 3 do rozporządzenia.

4. Wpisując przedsiębiorcę lub jednostkę odpowiedzialną do rejestru lub ewidencji, wojewoda określa zakres kategorii prawa jazdy, dla którego przedsiębiorca, jednostka wojskowa lub jednostka resortu spraw wewnętrznych może prowadzić doskonalenie techniki jazdy w ośrodku doskonalenia techniki jazdy wskazanym we wniosku.

5. W przypadku dokonywania wpisu kilku ośrodków doskonalenia techniki jazdy prowadzonych przez tego samego przedsiębiorcę, jednostkę wojskową lub jednostkę resortu spraw wewnętrznych wojewoda wpisuje zakres kategorii prawa jazdy, o którym mowa w ust. 4, odrębnie dla każdego ośrodka doskonalenia techniki jazdy.

6. Za wpis do rejestru wojewoda pobiera opłatę w wysokości 1200 zł. Za wpis do rejestru dotyczący aktualizacji istniejących w rejestrze danych wojewoda pobiera opłatę w wysokości 300 zł.

§ 4. 1. Wzór wniosku o wpis do rejestru działalności regulowanej przedsiębiorców prowadzących ośrodek doskonalenia techniki jazdy określa załącznik nr 4 do rozporządzenia.

2. Wzór zaświadczenia o wpisie do rejestru działalności regulowanej przedsiębiorców prowadzących ośrodek doskonalenia techniki jazdy określa załącznik nr 5 do rozporządzenia.

### Rozdział 3

#### Egzaminowanie instruktorów techniki jazdy

§ 5. 1. Egzamin, o którym mowa w art. 115j ust. 2 pkt 3 ustawy, zwany dalej „egzaminem”, przeprowadza się odrębnie z wiedzy teoretycznej i umiejętności praktycznych, zwanych dalej odpowiednio „egzaminem teoretycznym” i „egzaminem praktycznym”.

2. Egzamin przeprowadza komisja egzaminacyjna dla kandydatów na instruktorów techniki jazdy, zwana dalej „komisją”, w której skład wchodzi:

- 1) przewodniczący komisji;
- 2) co najmniej dwóch członków komisji;
- 3) sekretarz komisji.

3. Przewodniczącym komisji jest przedstawiciel wojewody.

4. Członków komisji, z zastrzeżeniem § 23, powołuje się spośród osób wpisanych do ewidencji instruktorów techniki jazdy i posiadających co najmniej 3-letnie doświadczenie zawodowe w zakresie prowadzenia doskonalenia techniki jazdy.

5. W przypadku prowadzenia wyłącznie egzaminu teoretycznego liczba członków komisji może być ograniczona do jednej osoby.

6. W przypadku osób posiadających uprawnienia instruktora techniki jazdy w zakresie kategorii B, C, D chcących uzyskać uprawnienia odpowiednio w zakresie B+E, C+E, D+E przeprowadza się wyłącznie egzamin praktyczny.

7. Egzamin praktyczny przeprowadza się dla grup nie większych niż 10 osób.

8. Komisja przeprowadza egzamin w sposób określony w regulaminie opracowanym i zatwierdzonym przez wojewodę.

9. Wysokość wynagrodzenia za przeprowadzenie egzaminu dla przewodniczącego komisji, członków komisji oraz sekretarza komisji określa tabela 2 w załączniku nr 6 do rozporządzenia.

§ 6. 1. Warunkiem przystąpienia do egzaminu jest:

- 1) spełnienie wymagań, o których mowa w art. 115j ust. 2 pkt 1 i 2 ustawy;
- 2) posiadanie uprawnienia instruktora techniki jazdy w zakresie prawa jazdy kategorii B lub pozytywnego wyniku egzaminu w tym zakresie — jeżeli egzamin będzie przeprowadzany odpowiednio w zakresie prawa jazdy kategorii odpowiednio B+E;
- 3) posiadanie uprawnienia instruktora techniki jazdy w zakresie prawa jazdy kategorii C lub pozytywnego wyniku egzaminu w tym zakresie — jeżeli egzamin będzie przeprowadzany odpowiednio w zakresie prawa jazdy kategorii C+E;
- 4) posiadanie uprawnienia instruktora techniki jazdy w zakresie prawa jazdy kategorii D lub pozytywnego wyniku egzaminu w tym zakresie — jeżeli egzamin będzie przeprowadzany odpowiednio w zakresie prawa jazdy kategorii D+E.

2. Przed przystąpieniem do egzaminu osoba ubiegająca się o wpis do ewidencji instruktorów techniki jazdy składa do wojewody właściwego ze względu na miejsce zamieszkania następujące dokumenty:

- 1) wniosek o wpis do ewidencji instruktorów techniki jazdy;
- 2) kopię posiadanego świadectwa instruktora techniki jazdy, jeżeli osoba jest już wpisana do ewidencji instruktorów techniki jazdy;
- 3) kopię ważnej legitymacji instruktora nauki jazdy, z zastrzeżeniem § 22 ust. 1;
- 4) dowód uiszczenia opłaty za egzamin.

3. Wojewoda, na podstawie dokumentów, o których mowa w ust. 2, sporządza listę osób zakwalifikowanych na egzamin, którą przekazuje przewodniczącemu komisji egzaminacyjnej. Na egzamin praktyczny kwalifikuje się wyłącznie osoby, które uzyskały pozytywny wynik z egzaminu teoretycznego.

§ 7. 1. Egzamin teoretyczny obejmuje sprawdzenie znajomości wybranych zagadnień z:

- 1) techniki kierowania pojazdem;
- 2) zasad przeprowadzania doskonalenia techniki jazdy;
- 3) psychologii;
- 4) metodyki nauczania;
- 5) bezpieczeństwa ruchu drogowego.

2. Egzamin praktyczny obejmuje sprawdzenie umiejętności prawidłowego przygotowania i wykonania zgodnie z kryteriami zadań z zakresu doskonalenia techniki jazdy oraz umiejętności prowadzenia zajęć praktycznych w zakresie wykonywania tych zadań.

3. Warunkiem przeprowadzenia egzaminu praktycznego jest uzyskanie pozytywnego wyniku, przy czym od dnia egzaminu teoretycznego zakończonego wynikiem pozytywnym nie może upłynąć okres dłuższy niż 12 miesięcy.

§ 8. 1. Egzamin teoretyczny jest przeprowadzany w formie testu:

- 1) pisemnego, który polega na wybraniu i zaznaczeniu znakiem „X” wszystkich prawidłowych odpowiedzi na pytania zawarte w imiennym arkuszu egzaminacyjnym, lub
- 2) za pomocą komputerowego urządzenia egzaminacyjnego, który polega na wskazaniu wszystkich prawidłowych odpowiedzi w wyświetlanych systemem losowym pytaniach egzaminacyjnych.

2. Test, o którym mowa w ust. 1, obejmuje pytania pochodzące z katalogu pytań egzaminacyjnych opracowanych i zatwierdzonych przez wojewodę.

3. Szczegółowy zakres wiedzy teoretycznej sprawdzanej na egzaminie teoretycznym oraz strukturę katalogu pytań egzaminacyjnych określa załącznik nr 7 do rozporządzenia.

§ 9. 1. Egzamin teoretyczny obejmuje 40 pytań o łącznej wartości 90 punktów — w zakresie każdej kategorii prawa jazdy.

2. Każde pytanie egzaminacyjne ma określoną wartość punktową w skali od 1 do 3 punktów i posiada jedną, dwie lub trzy prawidłowe odpowiedzi.

3. Zdający egzamin kandydat na instruktora techniki jazdy, zwany dalej „osobą egzaminowaną”, który dokona wyboru wszystkich prawidłowych odpowiedzi na pytanie egzaminacyjne, w zależności od stopnia trudności tego pytania, może uzyskać maksymalnie 3 punkty. Osoba egzaminowana nie uzyskuje punktów, jeżeli nie udzieli odpowiedzi na pytanie egzaminacyjne lub udzielona odpowiedź jest nieprawidłowa lub niepełna.

4. Czas trwania egzaminu teoretycznego wynosi 30 minut — dla jednej kategorii prawa jazdy.

5. Osoba egzaminowana uzyskuje pozytywny wynik egzaminu teoretycznego, jeżeli uzyska co najmniej 80 % możliwych do uzyskania punktów.

§ 10. Egzamin praktyczny odbywa się przy użyciu pojazdu odpowiedniego do rodzaju uprawnień, o jakie ubiega się osoba egzaminowana, i jest organizowany zgodnie z warunkami określonymi w rozdziale 2.

§ 11. 1. Egzamin praktyczny polega na:

- 1) prawidłowym przygotowaniu i wykonaniu zgodnie z kryteriami zadania nr 1 oraz dwóch wybranych losowo zadań stosowanych w trakcie doskonalenia techniki jazdy, określonych w załączniku nr 8 do rozporządzenia;
- 2) prezentacji umiejętności prowadzenia szkolenia w zakresie zadań, o których mowa w pkt 1.

2. W czasie egzaminu praktycznego jeden z członków komisji ocenia wykonywane zadania, a drugi członek komisji występuje w charakterze osoby szkolonej przez osobę egzaminowaną.

3. Zadania, o których mowa w ust. 1 pkt 1, wykonuje się według kolejności określonej w załączniku nr 8 do rozporządzenia.

§ 12. 1. Osoba egzaminowana uzyskuje pozytywny wynik z egzaminu praktycznego w zakresie określonego rodzaju uprawnienia, jeżeli:

- 1) prawidłowo wykona zadania egzaminacyjne, o których mowa w § 11 ust. 1 pkt 1, oraz
- 2) właściwie dokona prezentacji umiejętności prowadzenia szkolenia w zakresie zadań, o których mowa w § 11 ust. 1 pkt 2, oraz
- 3) nie spowoduje zagrożenia życia lub mienia w czasie wykonywania zadań egzaminacyjnych.

2. Osoba egzaminowana uzyskuje negatywny wynik egzaminu praktycznego w zakresie określonego rodzaju uprawnienia i egzamin ten ulega przerwaniu, jeżeli:

- 1) dwukrotnie nieprawidłowo wykona to samo zadanie egzaminacyjne dla zadań określonych w § 11 ust. 1 pkt 1 lub
- 2) niewłaściwie dokona prezentacji umiejętności prowadzenia szkolenia w zakresie zadań, o których mowa w § 11 ust. 1 pkt 2, lub
- 3) spowoduje zagrożenie życia lub mienia w czasie wykonywania zadań egzaminacyjnych.

§ 13. 1. Po zakończeniu egzaminu przewodniczący komisji:

- 1) sporządza protokół egzaminu, w którym umieszcza następujące dane:
  - a) datę i miejsce przeprowadzenia egzaminu,
  - b) imiona i nazwiska osób wchodzących w skład komisji egzaminacyjnej oraz oznaczenie organu, który powołał komisję,

- c) imiona i nazwiska oraz numer PESEL osób egzaminowanych, a w przypadku osoby nieposiadającej numeru PESEL — datę urodzenia,
  - d) zakres kategorii uprawnień, dla których egzamin został przeprowadzony, dla każdej z osób egzaminowanych,
  - e) wyniki egzaminu teoretycznego albo praktycznego dla poszczególnych kategorii uprawnień;
- 2) przekazuje do wojewody protokoły z egzaminu w terminie 7 dni od daty zakończenia egzaminu.

2. Do protokołu, o którym mowa w ust. 1 pkt 2, przewodniczący komisji załącza arkusze odpowiedzi lub odpowiednio wydruki wyników egzaminu teoretycznego.

§ 14. 1. Wojewoda przechowuje i archiwizuje protokoły egzaminacyjne, arkusze odpowiedzi lub wydruki wyników egzaminu oraz dokumenty, o których mowa w § 6 ust. 2 i 3.

2. Arkusze odpowiedzi lub wydruki wyników egzaminu oraz dokumenty, o których mowa w § 6 ust. 2 i 3, przechowuje się przez okres 5 lat.

§ 15. Wysokość opłaty za egzamin dla kandydatów na instruktorów techniki jazdy określa tabela 1 w załączniku nr 6 do rozporządzenia.

#### Rozdział 4

##### **Świadectwo instruktora techniki jazdy**

§ 16. 1. Właściwy ze względu na miejsce zamieszkania osoby egzaminowanej wojewoda, po otrzymaniu protokołów potwierdzających uzyskanie pozytywnego wyniku z egzaminu teoretycznego i egzaminu praktycznego, wpisuje osobę do ewidencji instruktorów techniki jazdy, o której mowa w art. 115j ust. 2 pkt 4 ustawy, nadaje jej numer ewidencyjny oraz wydaje jej świadectwo instruktora techniki jazdy.

2. Świadectwo instruktora techniki jazdy jest wydawane na okres wynikający z terminu ważności legitymacji instruktora nauki jazdy, o której mowa w art. 106 ust. 1 ustawy, lub w przypadku osób wpisanych do ewidencji na podstawie art. 6 ust. 2 ustawy z dnia 17 listopada 2006 r. o zmianie ustawy o transporcie drogowym oraz o zmianie ustawy — Prawo o ruchu drogowym (Dz. U. Nr 235, poz. 1701) na okres wynikający z orzeczenia lekarskiego i orzeczenia psychologicznego, o których mowa w art. 105 ust. 2 pkt 3 ustawy, oraz z terminu ważności prawa jazdy w zakresie poszczególnych kategorii uprawnień do kierowania pojazdami.

3. Wojewoda wydając świadectwo instruktora techniki jazdy, określa w nim kategorie prawa jazdy, w których zakresie instruktor techniki jazdy uzyskał uprawnienia do prowadzenia doskonalenia techniki jazdy.

4. Posiadanie uprawnień do doskonalenia techniki jazdy w zakresie kategorii A, B, B+E, C, C+E, D, D+E uprawnia jednocześnie do prowadzenia doskonalenia techniki jazdy odpowiednio w zakresie kategorii A1, B1, C1, C1+E, D1, D1+E.

5. Wzór numeru ewidencyjnego w ewidencji instruktorów techniki jazdy określa załącznik nr 3 do rozporządzenia.

6. Wzór wniosku o wpis do ewidencji instruktorów techniki jazdy określa załącznik nr 9 do rozporządzenia.

7. Wzór świadectwa instruktora techniki jazdy określa załącznik nr 10 do rozporządzenia.

§ 17. Opłata za wpis do ewidencji instruktorów techniki jazdy wynosi 40 zł.

#### Rozdział 5

##### **Dokumentacja związana z prowadzeniem szkoleń**

§ 18. 1. Kierownik ośrodka doskonalenia techniki jazdy prowadzi rejestr osób szkolonych, zwany dalej „rejestrem”.

2. W rejestrze umieszcza się następujące dane dotyczące osoby szkolonej:

- 1) imię i nazwisko;
- 2) numer PESEL, a w przypadku osoby nieposiadającej numeru PESEL — datę urodzenia;
- 3) datę rozpoczęcia oraz datę zakończenia szkolenia;
- 4) kategorie prawa jazdy, w których zakresie osoba była szkolona;
- 5) numer wydanego zaświadczenia o ukończeniu szkolenia.

3. W rejestrze określa się również imię i nazwisko oraz numer świadectwa instruktora, który prowadził szkolenie, datę ważności tego świadectwa oraz zakres posiadanych uprawnień.

§ 19. Jeżeli osoba doskonaląca technikę jazdy jest szkolona w zakresie więcej niż jednej kategorii prawa jazdy, dane tej osoby powinny być umieszczone w rejestrze odrębnie dla każdej z tych kategorii.

§ 20. Po zakończeniu szkolenia kierownik ośrodka doskonalenia techniki jazdy wydaje osobie szkolonej zaświadczenie o ukończeniu szkolenia, którego wzór określa załącznik nr 11 do rozporządzenia.

#### Rozdział 6

##### **Przepisy przejściowe i końcowe**

§ 21. Do przedsiębiorcy, jednostki wojskowej oraz jednostki resortu spraw wewnętrznych, które w dniu wejścia w życie rozporządzenia prowadzą ośrodek doskonalenia techniki jazdy, wyłącznie w zakresie prawa jazdy kategorii A1 i A stosuje się odpowiednio wymagania określone w § 2 ust. 3.

§ 22. 1. Instruktor techniki jazdy, o którym mowa w art. 6 ust. 2 ustawy z dnia 17 listopada 2006 r. o zmianie ustawy o transporcie drogowym oraz

o zmianie ustawy — Prawo o ruchu drogowym, w celu dokonania wpisu do ewidencji instruktorów techniki jazdy składa do wojewody następujące dokumenty:

- 1) wniosek o wpis do ewidencji instruktorów techniki jazdy;
- 2) kopię ważnego prawa jazdy;
- 3) orzeczenie lekarskie i orzeczenie psychologiczne, o których mowa w art. 105 ust. 2 pkt 3 ustawy;
- 4) dokumenty poświadczające prowadzenie przed dniem wejścia w życie ustawy zajęć w zakresie doskonalenia techniki jazdy;
- 5) dowód wniesienia opłaty za wpis do ewidencji.

2. Za dokumenty, o których mowa w ust. 1 pkt 4, uznaje się w szczególności:

- 1) dokument poświadczający ukończenie szkolenia dla instruktorów techniki jazdy lub instruktorów doskonalenia techniki jazdy lub
- 2) zaświadczenie o prowadzeniu działalności gospodarczej w zakresie doskonalenia techniki jazdy osobiście wraz z dodatkowymi dokumentami potwierdzającymi fakt przeprowadzania takich szkoleń przed dniem wejścia w życie ustawy, o której mowa w ust. 1, lub
- 3) dokumenty poświadczające zatrudnienie lub poświadczające, że przed dniem wejścia w życie ustawy, o której mowa w ust. 1, osoba prowadziła

zajęcia w zakresie doskonalenia techniki jazdy u przedsiębiorcy prowadzącego w ramach swojej działalności zajęcia z doskonalenia techniki jazdy.

3. Osobę, o której mowa w ust. 1, wpisuje się do ewidencji instruktorów techniki jazdy, nadając jej numer ewidencyjny, oraz wydaje się jej świadectwo instruktora techniki jazdy w zakresie posiadanych kategorii prawa jazdy.

§ 23. 1. W przypadku braku możliwości powołania do składu komisji osób spełniających wymagania określone w § 5 ust. 4, członków komisji powołuje się spośród osób, które:

- 1) posiadają doświadczenie w zakresie doskonalenia techniki jazdy;
- 2) posiadają pozytywną opinię ogólnopolskiej organizacji zrzeszającej kierowców lub przedsiębiorców prowadzących ośrodki doskonalenia techniki jazdy;
- 3) dają rękojmię należytego wykonywania swoich obowiązków.

2. Osoby, o których mowa w ust. 1, powołuje się do składu komisji do czasu zaistnienia możliwości powołania członków komisji zgodnie z § 5.

§ 24. Rozporządzenie wchodzi w życie z dniem ogłoszenia.

Minister Infrastruktury: *C. Grabarczyk*

Załączniki do rozporządzenia Ministra Infrastruktury z dnia 10 kwietnia 2008 r. (poz. 458)

#### Załącznik nr 1

### WYMAGANIA DLA OBIEKTU SZKOLENIOWEGO OŚRODKA DOSKONALENIA TECHNIKI JAZDY

1. Obiekt szkoleniowy ośrodka doskonalenia techniki jazdy powinien składać się z:

- 1) miejsca przeznaczonego do przeprowadzania zajęć teoretycznych, w tym:
  - a) co najmniej jednej oświetlonej, ogrzewanej i przewietrzanej sali przeznaczonej do prowadzenia zajęć dla co najmniej 14 osób, odizolowanej od innych pomieszczeń, o powierzchni nie mniejszej niż 20 m<sup>2</sup>, wyposażonej w stoliki i miejsca siedzące dla każdej osoby biorącej udział w szkoleniu,
  - b) zaplecza socjalnego dla instruktorów i uczestników kursu zlokalizowanego w bezpośrednim sąsiedztwie sali, o której mowa w lit. a, składającego się z węzła sanitarnego oraz pomieszczenia przeznaczonego do oczekiwania na kolejne ćwiczenia w zakresie doskonalenia techniki jazdy;

2) miejsca przeznaczonego do przeprowadzania zajęć praktycznych, w tym:

- a) placu manewrowego,
- b) płyty poślizgowej stanowiącej co najmniej wycinek pierścienia o kącie rozwarcia nie mniejszym niż 120 stopni,
- c) co najmniej jednej płyty poślizgowej prostokątnej,
- d) toru szkoleniowego.

2. Plac manewrowy, o którym mowa w ust. 1 pkt 2 lit. a, jest przeznaczony do prowadzenia zajęć polegających na nauce kręcenia kierownicą, jeździe torem ósemki, jeździe slalomem. Plac manewrowy powinien zapewniać bezpieczne wykonywanie zadań, a ponadto powinien spełniać następujące wymagania:

- 1) wymiary placu nie powinny być mniejsze niż 100 m długości i 20 m szerokości;

- 2) nawierzchnia placu powinna być równa, wykonana z asfaltu, kostki brukowej lub betonu;
- 3) plac powinien być wyposażony w pachotki i makiety przeszkód drogowych, stosowane podczas zajęć praktycznych.

3. Płyta poślizgowa, o której mowa w ust. 1 pkt 2 lit. b, oraz przestrzeń dookoła płyty powinny spełniać minimalne wymagania określone na rys. 1.

4. Płyta poślizgowa prostokątna, o której mowa w ust. 1 pkt 2 lit. c, oraz przestrzeń dookoła płyty powinny spełniać minimalne wymagania określone na rys. 2.

5. Nawierzchnia płyt, o których mowa w ust. 3 i 4, powinna być:

- 1) równa, wykonana z asfaltu, kostki brukowej lub betonu;
- 2) pokryta farbami lub przygotowana w inny sposób oraz nawadniana przy użyciu instalacji i urządzeń do nawadniania, aby była bardziej śliska niż mokra nawierzchnia asfaltowa, przy czym tafla lodowa nie jest właściwą nawierzchnią.

6. Tor szkoleniowy, o którym mowa w ust. 1 pkt 2 lit. d, oraz przestrzeń dookoła toru powinny spełniać następujące wymagania:

- 1) stanowić odcinek drogi wytyczony w sposób naturalny lub sztuczny o długości co najmniej 800 m;
- 2) mieć równą nawierzchnię wykonaną z betonu, asfaltu lub kostki brukowej;
- 3) mieć co najmniej trzy zakręty w prawo i trzy zakręty w lewo, o różnej charakterystyce, w tym co najmniej jeden zakręt o kącie rozwarcia nie większym niż 90 stopni oraz jeden zakręt w lewo i jeden zakręt w prawo następujące tuż po sobie;
- 4) mieć co najmniej jedno wzniesienie i spadek drogi o kącie podjazdu i spadku co najmniej 10 % umiejscowione na zakręcie drogi, z tym że zakręt powinien znajdować się na spadku drogi;
- 5) mieć co najmniej jeden prosty odcinek drogi o kącie spadku co najmniej 10 %, którego nawierzchnia

jest pokryta farbami lub przygotowana w inny sposób oraz nawadniana przy użyciu instalacji i urządzeń do nawadniania, aby była bardziej śliska niż mokra nawierzchnia asfaltowa, przy czym tafla lodowa nie jest właściwą nawierzchnią;

- 6) mieć właściwe strefy bezpieczeństwa pozwalające na bezpieczne wykonanie ćwiczeń;
- 7) strefy jednego zakrętu w prawo i jednego zakrętu w lewo powinny być nawadniane przy użyciu instalacji i urządzeń do nawadniania w stopniu powodującym znaczną zmianę przyczepności podłoża;
- 8) konfiguracja toru powinna umożliwiać wykonanie ćwiczeń z użyciem co najmniej trzech przełożeń skrzyni biegów pojazdu do przodu.

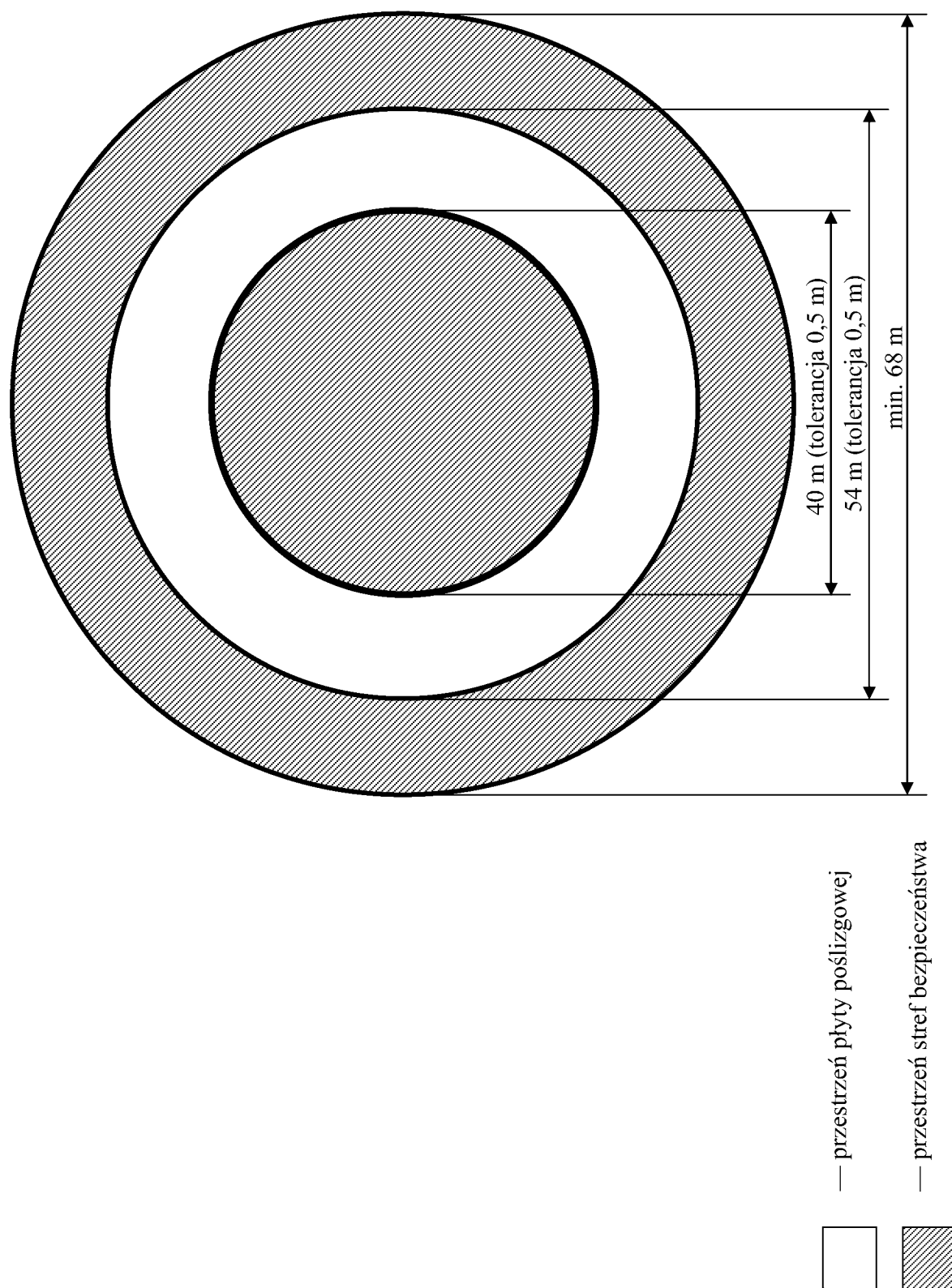
7. Przestrzeń płyty poślizgowej, asfaltowej drogi dojazdowej, toru szkoleniowego oraz stref bezpieczeństwa muszą być równe i wolne od przeszkód drogowych mogących doprowadzić do wywrócenia się pojazdu.

8. Droga dojazdowa do płyty poślizgowej powinna być wykonana z asfaltu, betonu lub kostki brukowej, powinna mieć długość co najmniej 100 m, może występować w formie łuku pod warunkiem, że jej ostatnie 50 m będzie w linii prostej. Szerokość drogi dojazdowej wynosi co najmniej 3,5 m.

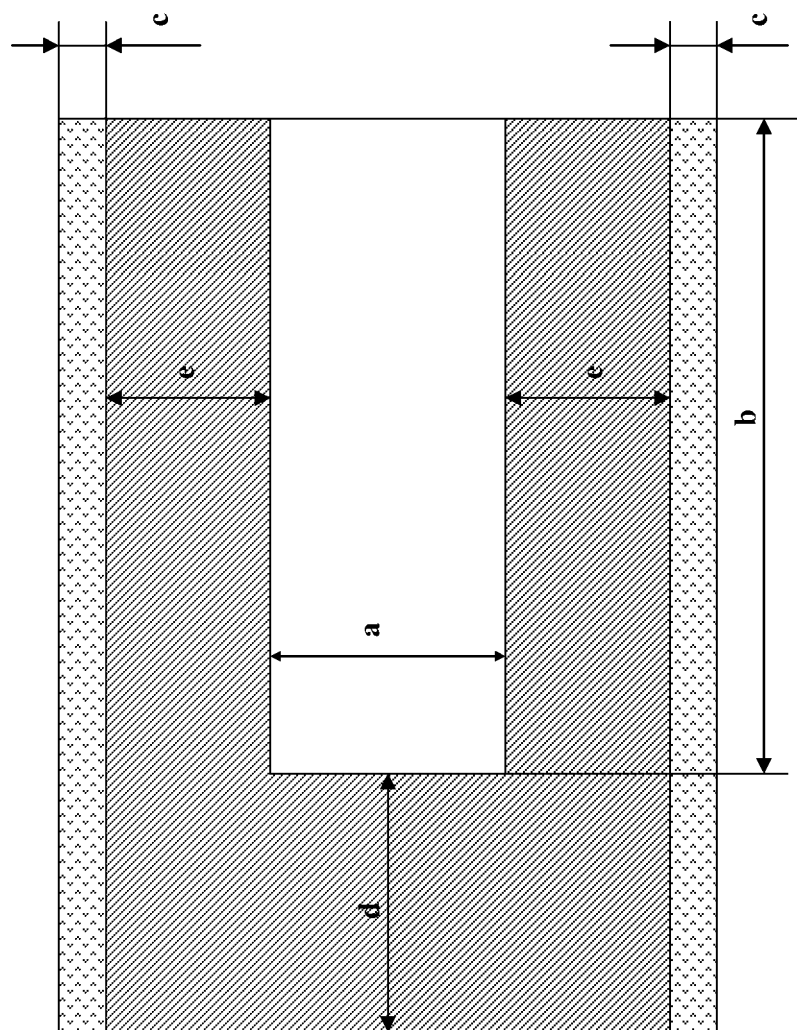
9. Teren obiektu szkoleniowego, o którym mowa w ust. 1, powinien być zabezpieczony przed dostępem osób postronnych, w szczególności ogrodzony.

10. Na terenie obiektu szkoleniowego, o którym mowa w ust. 1, powinien znajdować się punkt ratownictwa wyposażony co najmniej w:

- 1) apteczkę pierwszej pomocy;
- 2) gaśnice przenośne i koce gaśnicze;
- 3) tablicę informacyjną z adresami i numerami telefonów służb ratowniczych;
- 4) środki łączności pozwalające na zawiadomienie służb ratowniczych.






rys. 1. Płyta poślizgowa w formie pierścienia ze strefami bezpieczeństwa:  
wymiary płyty i stref bezpieczeństwa stanowią podstawę do projektowania płyty w kształcie wycinka pierścienia



Minimalne wymiary płyty poślizgowej

| Kategoria                                   | a  | b   | c | d  | e  |
|---|----|-----|---|----|----|
| B1, B, B+E                                  | 7  | 70  | 5 | 50 | 7  |
| C1, C1+E,<br>C, C+E, D1,<br>D1+E, D,<br>D+E | 20 | 100 | 5 | 50 | 10 |

-  — przestrzeń płyty poślizgowej
-  — przestrzeń stref bezpieczeństwa
-  — przestrzeń pozbawiona stałych przeszkód, w której mogą być umieszczone ruchome elementy poprawiające bezpieczeństwo oraz elementy płyty pochłaniające energię pojazdów

rys. 2. Płyta poślizgowa w kształcie prostokąta wraz ze strefami bezpieczeństwa



## Załącznik nr 2

## WYPOSAŻENIE DYDAKTYCZNE OŚRODKA DOSKONALENIA TECHNIKI JAZDY

Ośrodek doskonalenia techniki jazdy powinien być wyposażony co najmniej w:

- 1) tablicę do pisania lub inne urządzenie do wizualizacji prezentowanych zagadnień;
- 2) filmy prezentujące zagadnienia poruszane na szkoleniu;

3) środki audiowizualne do prezentowania filmów, o których mowa w pkt 2;

4) środki łączności zapewniające porozumiewanie się osoby szkolonej z instruktorem pozostającym na zewnątrz pojazdu.

## Załącznik nr 3

WZÓR NUMERU W REJESTRZE PRZEDSIĘBIORCÓW PROWADZĄCYCH OŚRODEK DOSKONALENIA TECHNIKI JAZDY, WZÓR NUMERU EWIDENCYJNEGO W EWIDENCJI OŚRODKÓW DOSKONALENIA TECHNIKI JAZDY PROWADZONYCH PRZEZ JEDNOSTKI WOJSKOWE LUB JEDNOSTKI RESORTU SPRAW WEWNĘTRZNYCH ORAZ WZÓR NUMERU EWIDENCYJNEGO W EWIDENCJI INSTRUKTORÓW TECHNIKI JAZDY

1. Numer ewidencyjny w ewidencji instruktorów techniki jazdy, o którym mowa w § 16 ust. 1 rozporządzenia, stanowi numer uprawnień instruktora techniki jazdy. Numer nadaje się według następującego wzoru:

**„X0001”**,

w którym:

- 1) litera X stanowi wyróżnik województwa zgodnie z przepisami o rejestracji i oznaczaniu pojazdów;
- 2) 4 cyfry stanowią kolejny numer instruktora techniki jazdy; w przypadku nadania numeru innego niż 4-cyfrowy puste pozycje uzupełnia się cyfrą „0”.

2. Numer w rejestrze, o którym mowa w § 3 ust. 1 rozporządzenia, nadaje się według następującego wzoru:

**„001X”**,

w którym:

- 1) trzy cyfry określają numer kolejny w rejestrze; w przypadku nadania numeru innego niż 3-cyfrowy puste pozycje uzupełnia się cyfrą „0”;

2) litera X stanowi wyróżnik województwa zgodnie z przepisami o rejestracji i oznaczaniu pojazdów.

3. Numer ewidencyjny, o którym mowa w § 3 ust. 2 rozporządzenia, nadaje się według następującego wzoru:

**„001X/ZZ”**,

w którym:

1) trzy cyfry określają numer kolejny w rejestrze; w przypadku nadania numeru innego niż 3-cyfrowy puste pozycje uzupełnia się cyfrą „0”;

2) litera X stanowi wyróżnik województwa zgodnie z przepisami o rejestracji i oznaczaniu pojazdów;

3) litery ZZ stanowią oznaczenie:

- a) „JW” — ośrodek prowadzony przez jednostkę wojskową,
- b) „SW” — ośrodek prowadzony przez jednostkę resortu spraw wewnętrznych.

WZÓR

format A5 lub A4, układ pionowy

strona 1

Wypełnia organ wydający zaświadczenie.

1. Kod terytorialny

2. Data przyjęcia wniosku

3. Numer w rejestrze

....., dnia   -   -

(miejscowość) (dzień) (miesiąc) (rok)

Wojewoda .....

ulica ..... nr budynku .....

kod pocztowy ..... miejscowość .....

### Wniosek o wpis do rejestru przedsiębiorców prowadzących ośrodki doskonalenia techniki jazdy

**A. Dane przedsiębiorcy ubiegającego się o wpis:**

1. Firma

Przedsiębiorca?

1. 1. Numer identyfikacji podatkowej (NIP)  -  -  -

1. 2. Numer w ewidencji działalności gospodarczej lub w Krajowym Rejestrze Sądowym

2. Adres zamieszkania lub siedziby przedsiębiorcy: kod pocztowy  -

miejscowość

ulica

nr budynku  nr lokalu

powiat

3. Jestem wpisany do rejestru przedsiębiorców prowadzących ośrodki doskonalenia techniki jazdy pod numerem

4. Proszę o wpisanie/dokonanie wpisu aktualizującego dane\*\* do rejestru przedsiębiorców prowadzących ośrodki doskonalenia techniki jazdy w zakresie prawa jazdy kategorii (zaznaczyć właściwe kwadraty literą „X”):

|                          |                          |                          |                          |                          |                          |                          |                          |                          |                          |                          |
|--------------------------|--------------------------|--------------------------|--------------------------|--------------------------|--------------------------|--------------------------|--------------------------|--------------------------|--------------------------|--------------------------|
| A                        | B                        | B+E                      | C                        | C+E                      | D                        | D+E                      | CI                       | C1+E                     | D1                       | D1+E                     |
| <input type="checkbox"/> | <input type="checkbox"/> | <input type="checkbox"/> | <input type="checkbox"/> | <input type="checkbox"/> | <input type="checkbox"/> | <input type="checkbox"/> | <input type="checkbox"/> | <input type="checkbox"/> | <input type="checkbox"/> | <input type="checkbox"/> |

**B. Przedsiębiorca prowadzi ośrodek doskonalenia techniki jazdy pod następującym adresem:\*\*\*)**

5. Adres obiektu szkoleniowego: kod pocztowy  -

miejscowość

ulica

nr budynku  nr lokalu  telefon

format A5 lub A4, układ pionowy

strona 2

**C. Przedsiębiorca zatrudnia następujących instruktorów techniki jazdy:**

| Poz. | Imię i nazwisko | Numer uprawnień |
|------|-----------------|-----------------|
| 1.   |                 |                 |
| 2.   |                 |                 |
| 3.   |                 |                 |
| 4.   |                 |                 |
| 5.   |                 |                 |
| 6.   |                 |                 |
| 7.   |                 |                 |
| 8.   |                 |                 |
| 9.   |                 |                 |

(miejscowość i data) (podpis i funkcja osoby składającej wniosek)

**Oświadczenie**

Świadomy odpowiedzialności karnej za złożenie fałszywego oświadczenia, wynikającej z art. 233 § 6 Kodeksu karnego, oświadczam, że:

- 1) dane zawarte we wniosku o wpis do rejestru przedsiębiorców prowadzących ośrodek doskonalenia techniki jazdy są kompletne i zgodne z prawdą;
- 2) znane mi są i spełniam warunki wykonywania działalności gospodarczej w zakresie prowadzenia ośrodka doskonalenia techniki jazdy, określone w ustawie z dnia 20 czerwca 1997 r. – Prawo o ruchu drogowym.

Firma przedsiębiorcy, siedziba albo adres zamieszkania:

.....

.....

**Objaśnienia:**

- \*<sup>1</sup>) Wpisać imię i nazwisko w przypadku osoby fizycznej.
- \*\*<sup>2</sup>) Niepotrzebne skreślić.
- \*\*\*<sup>3</sup>) W przypadku kilku miejsc prowadzenia ośrodka doskonalenia techniki jazdy przedsiębiorca załącza dodatkową informację do wniosku.
- \*\*\*\*<sup>4</sup>) Przedsiębiorca albo osoba uprawniona do reprezentowania przedsiębiorcy.

(miejscowość i data) (podpis i funkcja osoby składającej oświadczenie)\*\*\*\*

format A5 lub A4

## WZÓR

....., dnia .....

.....  
(nazwa organu)

### ZAŚWIADCZENIE

Zaświadcza się, że pod numerem .....<sup>\*)</sup> do rejestru przedsiębiorców prowadzących ośrodek doskonalenia techniki jazdy jest wpisany:

.....  
(firma przedsiębiorcy lub imię i nazwisko)

.....  
(adres zamieszkania lub siedziby przedsiębiorcy)

.....

jako przedsiębiorca prowadzący ośrodek doskonalenia techniki jazdy pod adresem:

.....  
(adresy miejsc prowadzenia ośrodka doskonalenia techniki jazdy)

.....

w zakresie prawa jazdy kategorii .....

.....  
(podpis i pieczęć organu wydającego)

Objaśnienie  
<sup>\*)</sup>Wpisać numer w rejestrze.

**Tabela 1.** Wysokość opłat za egzamin dla kandydatów na instruktorów techniki jazdy

| Poz. | Zakres egzaminu   | Opłata za egzamin (w zł) |            |
|------|---|--------------------------|------------|
|      |   | teoretyczny              | praktyczny |
| 1.   | Kategoria A uprawnień instruktora techniki jazdy                | 100                      | 200        |
| 2.   | Kategoria B uprawnień instruktora techniki jazdy                | 100                      | 250        |
| 3.   | Kategoria C lub D uprawnień instruktora techniki jazdy          | 100                      | 300        |
| 4.   | Kategoria B+E, C+E lub D+E uprawnień instruktora techniki jazdy | –                        | 300        |

**Tabela 2.** Wysokość wynagrodzenia osób wchodzących w skład komisji egzaminacyjnej

| Poz. | Funkcja                | Wynagrodzenie (w zł) |                    |
|------|------------------------|----------------------|--------------------|
|      |                        | egzamin teoretyczny  | egzamin praktyczny |
| 1.   | Przewodniczący komisji | 250                  | 300                |
| 2.   | Członek komisji        | 150                  | 200                |
| 3.   | Sekretarz komisji      | 200                  | 250                |

Wynagrodzenie, o którym mowa w tabeli 2, jest wypłacane za przeprowadzenie egzaminu dla jednej grupy osób egzaminowanych.

#### SZCZEGÓŁOWY ZAKRES WIEDZY TEORETYCZNEJ SPRAWDZANEJ NA EGZAMINIE TEORETYCZNYM ORAZ STRUKTURA KATALOGU PYTAŃ EGZAMINACYJNYCH

1. Test przeprowadzany w ramach egzaminu teoretycznego dla kandydatów na instruktorów techniki jazdy składa się z:

- 1) 20 pytań, po 3 punkty, w zakresie szkolenia teoretycznego i praktycznego osób doskonalących technikę jazdy;
- 2) 5 pytań, za 1 punkt, w zakresie psychologii;
- 3) 5 pytań, za 1 punkt, w zakresie metodyki nauczania;
- 4) 5 pytań, za 2 punkty, w zakresie wybranych zagadnień z techniki kierowania pojazdami;
- 5) 5 pytań, po 2 punkty, w zakresie zagadnień bezpieczeństwa ruchu drogowego.

2. Pytania przygotowuje się odrębnie dla każdej kategorii prawa jazdy, z uwzględnieniem specyfiki prowadzonych zajęć.

3. Katalog pytań, o którym mowa w § 8 ust. 2 rozporządzenia, składa się co najmniej z 50 pytań w zakresie:

- 1) szkolenia teoretycznego i praktycznego osób doskonalących technikę jazdy w zakresie kategorii A1, A;
- 2) szkolenia teoretycznego i praktycznego osób doskonalących technikę jazdy w zakresie kategorii B1, B;
- 3) szkolenia teoretycznego i praktycznego osób doskonalących technikę jazdy w zakresie kategorii C1, C;

- 4) szkolenia teoretycznego i praktycznego osób doskonalących technikę jazdy w zakresie kategorii D1, D;
- 5) psychologii,
- 6) metodyki nauczania oraz
- 7) wybranych zagadnień z techniki kierowania pojazdami;
- 8) wybranych zagadnień z bezpieczeństwa ruchu drogowego.

4. W przypadku testu przeprowadzanego w formie pisemnej komisja egzaminacyjna przygotowuje zestawy pytań egzaminacyjnych na każdy egzamin odrębnie, przy czym dobór pytań do każdego testu odbywa się drogą losową.

5. W przypadku testu przeprowadzanego przy użyciu komputerowego urządzenia egzaminacyjnego system komputerowy dokonuje losowego doboru pytań dla każdej osoby egzaminowanej.

#### Załącznik nr 8

### WYKAZ ZADAŃ PRAKTYCZNYCH Z DOSKONALENIA TECHNIKI JAZDY DLA POSZCZEGÓLNYCH KATEGORII PRAWA JAZDY STOSOWANYCH NA EGZAMINIE DLA KANDYDATÓW NA INSTRUKTORÓW TECHNIKI JAZDY ORAZ KRYTERIA ICH WYKONYWANIA

1. Każde z ćwiczeń należy wykonać odrębnie z użyciem układu przeciwdziałającego blokowaniu się kół podczas hamowania i bez niego oraz z użyciem układów kontroli trakcji i toru jazdy oraz bez użycia tych układów.

2. Zadania wykonywane w zakresie prawa jazdy kategorii C, C+E muszą być wykonywane pojazdami obciążonymi co najmniej do połowy swojej dopuszczalnej masy całkowitej.

3. Zadania prowadzone przy wykorzystaniu ciągnika siodłowego z naczepą cysterną powinny być przeprowadzone odrębnie dla cysterny wypełnionej do połowy oraz cysterny pełnej. W ćwiczeniu z cysterną wypełnioną do połowy należy uwzględnić nierównomierny rozkład ładunku w cysternie i jego zachowanie się podczas zadań.

Tabela 1

| Lp. | Zadanie   | Kategoria uprawnień | Kryteria wykonania zadania   |
|-----|---|---------------------|--|
| 1   | 2   | 3                   | 4  |
| 1   | Prezentacja umiejętności zachowania właściwej pozycji za kierownicą, właściwego operowania kołem kierownicy i innymi przyrządami pojazdu oraz właściwego pokonywania zakrętów | C, C+E, D, D+E      | Zadanie polega na powolnej jeździe slalomem pomiędzy pacholkami roztawionymi w linii prostej dla prędkości nie mniejszej niż 10 km/h, bez potrącania pacholków, przy zachowaniu odpowiedniego toru jazdy pozwalającego na sprawne ominięcie wszystkich pacholków (5 wszystkie kategorie) bez ich potrącenia. Odległość między pacholkami to około dwie długości pojazdu. Warunkiem zaliczenia zadania jest przejechanie slalomu bez potrącenia pacholków i zmieszczenie się w limicie czasu ustalonym przez komisję egzaminacyjną w zależności od warunków pogodowych i wykorzystywanej infrastruktury technicznej.  |
| 2   | Hamowanie na płycie poślizgowej w zakresie  | C, C+E, D, D+E      | Zadanie polega na wykonaniu manewru hamowania na płycie poślizgowej przy prędkości nie mniejszej niż 30 km/h dla pozostałych kategorii, przy czym tor jazdy pojazdu jest ustawiony na płycie poślizgowej za pomocą pacholków w formie prostej przechodzącej w łuk (parz parametry płyty poślizgowej w formie wycinka łuku) na długości co najmniej 50 m, przy czym początkowa faza hamowania pojazdu musi rozpocząć się na prostej części toru jazdy, a zakończyć się na łuku bez potrącenia pacholków. Szerokość pasa ruchu to około 3,5 m. Ćwiczenie może być wykonane na płycie poślizgowej w formie wycinka pierścienia.   |
| 3   | Umiejętność zademonstrowania zjawiska nadsterowności i podsterowności pojazdu oraz przeciwdziałania powstałemu zjawisku   | C, C+E, D, D+E      | 1. Zadanie polega na spowodowaniu podsterowności i opanowaniu auta w tej sytuacji – co najmniej 3-krotne, kolejne, poprawne wykonanie manewru podczas jednego wykonania tej części zadania.<br>2. Zadanie polega na spowodowaniu nadsterowności i opanowaniu auta w tej sytuacji – co najmniej 3-krotne, kolejne, poprawne wykonanie manewru podczas jednego wykonania tej części zadania.<br>Obydwie części zadania są wykonywane na płycie poślizgowej. Samochód nie może się obrócić, zatrzymać i potrącić pacholków ograniczających tor jazdy pojazdu. Tor jazdy wyznacza się za pomocą pacholków na co najmniej połowie długości płyty poślizgowej. Szerokość toru jazdy wynosi około 7 metrów. |
| 4   | Jazda szosowa   | C, C+E, D, D+E      | Zadanie polega na jeździe torem szkoleniowym przy zastosowaniu co najmniej trzech przełożeń skrzyni biegów pojazdu do przodu, pokonywaniu zakrętów przy zachowaniu właściwej taktyki i techniki jazdy, hamowaniu z redukcją biegów, zastosowaniu skrętu szosowego kierownica, zaprezentowaniu umiejętności bezpiecznych torów przejazdu w zależności od występujących zakrętów.  |

|   |  |        |   |
|---|--|--------|---|
| 1 | 2  | 3      | 4   |
|   |  |        | W szczególności należy uwzględnić umiejętność odpowiedniego zachowania się osoby egzaminowanej podczas pokonywania łuku na spadku toru szkoleniowego.<br>Niezaliczenie zadania następuje w przypadku doprowadzenia przez osobę egzaminowaną do sytuacji mogącej spowodować opuszczenie toru przez pojazd. |
| 5 | Zachowanie przyczepy, naczepy, cysterny w zakręcie | C, C+E | Zadanie wykonuje się w sposób określony dla jazdy szosowej, ze szczególnym uwzględnieniem właściwego używania systemów wspomagających bezpieczeństwo jazdy.   |

Tabela 2

| Lp. | Zadanie   | Kategoria uprawnień | Kryteria wykonania zadania  |
|-----|---|---------------------|---|
| 1   | 2   | 3                   | 4   |
| 1   | Prezentacja umiejętności zachowania właściwej pozycji za kierownicą, właściwego operowania kołem kierownicy i innymi przyrządami pojazdu oraz właściwego pokonywania zakrętów | B                   | Zadanie polega na powolnej jeździe slalomem pomiędzy pacholkami rozstawionymi w linii prostej dla prędkości nie mniejszej niż 10 km/h, bez potrącenia pacholków, przy zachowaniu odpowiedniego toru jazdy pozwalającego na sprawne ominięcie wszystkich pacholków (10 pacholków) bez ich potrącenia. Odległość między pacholkami to około dwie długości pojazdu. Warunkiem zaliczenia zadania jest przejechanie slalomu bez potrącenia pacholków i zmieszczenie się w limicie czasu ustalonym przez komisję egzaminacyjną w zależności od warunków pogodowych i wykorzystywanej infrastruktury technicznej. |
| 2   | Hamowanie na płycie poślizgowej w zakręcie  | B                   | Zadanie polega na wykonaniu manewru hamowania na płycie poślizgowej przy prędkości nie mniejszej niż 50 km/h, przy czym tor jazdy pojazdu jest ustawiony na płycie poślizgowej za pomocą pacholków w formie prostej przechodzącej w łuk (patrz parametry płyty poślizgowej w formie wycinka łuku) na długości co najmniej 50 m, przy czym początkowa faza hamowania pojazdu musi rozpocząć się na prostej części toru jazdy, a zakończyć się na łuku bez potrącenia pacholków. Szerokość pasa ruchu to około 3,5 m. Ćwiczenie może być wykonane na płycie poślizgowej w formie wycinka pierścienia.         |



| 1 | 2   | 3 | 4  |
|---|---|---|--|
| 3 | Umiejętność zademonstrowania zjawiska nadsterowności i podsterowności pojazdu oraz przeciwdziałania powstałemu zjawisku | B | <p>1. Zadanie polega na spowodowaniu podsterowności i opanowaniu auta w tej sytuacji – co najmniej 3-krotne, kolejne, poprawne wykonanie manewru podczas jednego wykonania tej części zadania.</p> <p>2. Zadanie polega na spowodowaniu nadsterowności i opanowaniu auta w tej sytuacji – co najmniej 3-krotne, kolejne, poprawne wykonanie manewru podczas jednego wykonania tej części zadania.</p> <p>Obydwa części zadania są wykonywane na płycie poślizgowej. Samochód nie może się obrócić, zatrzymać i potrącić pacholków ograniczających tor jazdy pojazdu. Tor jazdy wyznacza się za pomocą pacholków na co najmniej połowie długości płyty poślizgowej. Szerokość toru jazdy wynosi około 7 metrów.</p> |
| 4 | Jazda szosowa   | B | <p>Zadanie polega na jeździe torem szkoleniowym przy zastosowaniu co najmniej trzech przełożeń skrzyni biegów pojazdu do przodu, pokonywaniu zakrętów przy zachowaniu właściwej taktyki i techniki jazdy, hamowaniu z redukcją biegów, zastosowaniu skrętu szosowego kierownicą, zaprezentowaniu umiejętności bezpiecznych torów przejazdu w zależności od występujących zakrętów.</p> <p>W szczególności należy uwzględnić umiejętność odpowiedniego zachowania się osoby egzaminowanej podczas pokonywania łuku na spadku toru szkoleniowego.</p> <p>Niezaliczenie zadania następuje w przypadku doprowadzenia przez osobę zdającą do sytuacji mogącej spowodować opuszczenie toru przez pojazd.</p>             |
| 5 | Jazda na torze ziemnym, umiejętność utrzymania pozycji i równowagi na motocyklu w trakcie jazdy po nierównym terenie    | A | <p>Zadanie polega na utrzymaniu się na motocyklu w trakcie dwukrotnego przejazdu po torze ziemnym, niespowodowaniu zagrożenia upadkiem z motocykla i zmieszczeniu się w wyznaczonym przez komisję egzaminacyjną limicie czasu. Komisja egzaminacyjna wyznacza odpowiedni limit czasu, biorąc pod uwagę warunki przeprowadzania egzaminu, długość i trudność toru, rodzaj motocykla i warunki pogodowe.</p> <p>Do przeprowadzenia egzaminu oprócz infrastruktury podstawowej wymaganej dla ośrodka doskonalenia techniki jazdy jest wymagany tor ziemny z przeszkodami terenowymi (podjazdy, zjazdy, teren grząski, ciasne zakręty itp.) oraz motocykl typu enduro (jazda terenowa).</p>                            |

| 1 | 2  | 3 | 4   |
|---|--|---|---|
| 6 | Prezentacja umiejętności zachowania właściwej pozycji za kierownicą, właściwego postępowania się przyzadami pojazdu oraz właściwego pokonywania zakrętów | A | Zadanie polega na powolnej jeździe slalomem pomiędzy pacholkami rozdawanymi w linii prostej dla prędkości nie mniejszej niż 10 km/h, bez potrącania pacholków, przy zachowaniu odpowiedniego toru jazdy pozwalającego na sprawne ominięcie wszystkich pacholków (10 pacholków) bez ich potrącenia. Odległość między pacholkami to około 1,5 długości pojazdu. Warunkiem zaliczenia zadania jest przejechanie slalomu bez potrącenia pacholków i zmieszczenie się w limicie czasu ustalonym przez komisję egzaminacyjną w zależności od warunków pogodowych i wykorzystywanej infrastruktury technicznej.  |
| 7 | Hamowanie awaryjne na wprost przy prędkości co najmniej 50 km/h  | A | Wykonanie manewrów nagłego hamowania przy prędkości 50 km/h, przy zachowaniu właściwego toru jazdy i użyciu hamulca przedniego i tylnego jednocześnie.<br>Podczas wykonywania zadania motocykl powinien się zatrzymać, a osoba egzaminowana nie powinna spowodować swoim zachowaniem zagrożenia przewrócenia się motocykla.   |
| 8 | Hamowanie awaryjne w zakręcie przy prędkości co najmniej 50 km/h – umiejętność właściwego używania hamulca przedniego i tylnego                          | A | Wykonanie manewrów nagłego hamowania przy prędkości 50 km/h, przy zachowaniu właściwego toru jazdy i użyciu hamulca przedniego i tylnego jednocześnie.<br>Podczas wykonywania zadania motocykl powinien się zatrzymać, a osoba egzaminowana nie spowodować swoim zachowaniem.   |
| 9 | Jazda szosowa  | A | Zadanie polega na jeździe torem szkoleniowym przy zastosowaniu co najmniej trzech przełożeń skrzyni biegów pojazdu do przodu, pokonywaniu zakrętów przy zachowaniu właściwej taktyki i techniki jazdy, hamowaniu z redukcją biegów, zastosowaniu skrętu szosowego oraz techniki przeciwskrętu, zaprezentowaniu umiejętności zastosowania bezpiecznych torów przejazdu i bezpiecznej pozycji motocyklisty na motocyklu w zależności od występujących zakrętów, stosowaniu odpowiednich przechyłów na krętym odcinku toru, wymijaniu przeszkód na zakręcie.<br>W szczególności należy uwzględnić umiejętność odpowiedniego zachowania się osoby egzaminowanej podczas pokonywania łuku na spadku toru szkoleniowego.<br>Niezaliczenie zadania następuje w przypadku doprowadzenia przez osobę zdającą do sytuacji mogącej spowodować opuszczenie toru przez pojazd. |

## WZÓR WNIOSKU O WPIS DO EWIDENCJI INSTRUKTORÓW TECHNIKI JAZDY

format A4 lub A5, układ pionowy

|   |  |
|---|--|
| <p>Wypełnia organ wpisujący do ewidencji.</p> <p>1. Kod terytorialny<br/> <input style="width: 30px; height: 20px; border: 1px solid black;" type="text"/> <input style="width: 30px; height: 20px; border: 1px solid black;" type="text"/></p> <p>2. Data przyjęcia wniosku<br/> <input style="width: 30px; height: 20px; border: 1px solid black;" type="text"/> - <input style="width: 30px; height: 20px; border: 1px solid black;" type="text"/> - <input style="width: 30px; height: 20px; border: 1px solid black;" type="text"/></p> <p>3. Numer w ewidencji<br/> <input style="width: 30px; height: 20px; border: 1px solid black;" type="text"/> <input style="width: 30px; height: 20px; border: 1px solid black;" type="text"/> <input style="width: 30px; height: 20px; border: 1px solid black;" type="text"/> <input style="width: 30px; height: 20px; border: 1px solid black;" type="text"/></p>   | <p>..... dnia .....</p> <p style="text-align: center;"><small>(miejscowość) (dzień - miesiąc - rok)</small></p> <p>Wojewoda .....</p> <p>.....</p> <p>ulica ..... nr budynku .....</p> <p>kod pocztowy ..... miejscowość .....</p> |
| <h2 style="margin: 0;">Wniosek</h2> <p style="margin: 5px 0 0 40px;">o wpis do ewidencji instruktorów techniki jazdy</p>  |  |
| <p><b>I. Dane personalne:</b></p> <p>1. Numer PESEL/data urodzenia<sup>1)</sup> <input style="width: 150px; height: 20px; border: 1px solid black;" type="text"/></p> <p>2. Nazwisko <input style="width: 550px; height: 20px; border: 1px solid black;" type="text"/></p> <p>3. Imię <input style="width: 250px; height: 20px; border: 1px solid black;" type="text"/></p> <p>4. Adres zamieszkania:    kod pocztowy <input style="width: 40px; height: 20px; border: 1px solid black;" type="text"/> - <input style="width: 40px; height: 20px; border: 1px solid black;" type="text"/></p> <p>   miejscowość <input style="width: 450px; height: 20px; border: 1px solid black;" type="text"/></p> <p>   ulica <input style="width: 550px; height: 20px; border: 1px solid black;" type="text"/></p> <p>   nr budynku <input style="width: 80px; height: 20px; border: 1px solid black;" type="text"/>    nr lokalu <input style="width: 40px; height: 20px; border: 1px solid black;" type="text"/>    telefon <input style="width: 120px; height: 20px; border: 1px solid black;" type="text"/></p> <p>5. Posiadam uzyskane w dniu ..... uprawnienie instruktora techniki jazdy nr .....<br/> w zakresie prawa jazdy kategorii: .....<sup>2)</sup></p> <p>6. Proszę o wpisanie do ewidencji instruktorów techniki jazdy w zakresie prawa jazdy kategorii:<br/> .....</p> <p>7. Ja, niżej podpisany, będąc uprzedzony o odpowiedzialności karnej za składanie fałszywych zeznań (art. 233 k.k.), oświadczam, iż na dzień złożenia wniosku:<br/> 1) podane w pkt 1—5 dane są zgodne ze stanem faktycznym;<br/> 2) nie zostałem skreślony z ewidencji instruktorów, o której mowa w art. 105 ust. 2 pkt 7 ustawy<sup>5)</sup> – dotyczy osób posiadających uprawnienia instruktora.</p> <p>8. Załączniki: ..... (podać liczbę dokumentów):<br/> 1) kopia ważnej legitymacji instruktora – jeżeli posiada uprawnienia instruktora;<sup>2)</sup><br/> 2) dowód uiszczenia opłaty za wydanie świadectwa instruktora<sup>2)</sup></p> |  |
| <p><b>II. Potwierdzenie odbioru</b></p> <p>Potwierdzam otrzymanie świadectwa instruktora<br/> techniki jazdy w dniu .....</p> <p style="text-align: center;">.....<br/> <small>(podpis)</small></p> <div style="float: right; border: 1px solid black; width: 250px; height: 100px; margin-left: 10px;"></div> <p style="text-align: right; margin-right: 10px;">.....<br/> <small>(podpis osoby wpisującej)</small></p>  |  |
| <p><b>Objaśnienia</b></p> <p><sup>1)</sup> Datę urodzenia można wpisać tylko osobom, które nie mają nadanego numeru PESEL.<br/> <sup>2)</sup> Skreślić część lub całą treść punktu, jeżeli nie dotyczy.<br/> <sup>3)</sup> Oznaczenie literowe więcej niż jednej kategorii prawa jazdy można wpisać, jeżeli pozostałe dane są identyczne dla każdej z nich.<br/> <sup>4)</sup> Wpisać literę „P” – pozytywny wynik egzaminu, literę „N” – negatywny wynik egzaminu lub znak „X” - jeżeli nie dotyczy.<br/> <sup>5)</sup> Ustawa z dnia 20 czerwca 1997 r. – Prawo o ruchu drogowym (Dz. U. z 2005 r. Nr 108, poz. 908, z późn. zm.)</p>   |  |

WZÓR ŚWIADECTWA INSTRUKTORA TECHNIKI JAZDY

.....  
(organ wydający)

**Świadectwo instruktora techniki jazdy**

1. Pan(i) .....  
(nazwisko i imię)

2. Nr PESEL/data urodzenia<sup>1)</sup>

|  |  |  |  |  |  |  |  |  |  |  |  |  |  |
|--|--|--|--|--|--|--|--|--|--|--|--|--|--|
|  |  |  |  |  |  |  |  |  |  |  |  |  |  |
|--|--|--|--|--|--|--|--|--|--|--|--|--|--|

3. Posiada uprawnienia nr .....  
do prowadzenia zajęć w zakresie doskonalenia techniki jazdy  
pojazdami w zakresie prawa jazdy kategorii:  
.....

4. Termin ważności świadectwa .....  
(data)

..... f.  
(miejscowość) (data)

.....  
(podpis i pieczęć organu wydającego)

**Objaśnienia:**  
<sup>1)</sup> Datę urodzenia można wpisać tylko osobom, które nie mają nadanego numeru PESEL.

Opis:  
wymiary: 74 x 105 mm  
tło: barwa biała  
napisy: barwa czarna

format A5

## WZÓR

| (pieczęć ośrodka doskonalenia techniki jazdy)  |   | Data wydania .....            |                               |                     |        |   |  |  |  |  |  |  |  |  |  |  |  |  |  |  |  |  |  |
|--|---|-------------------------------|-------------------------------|---------------------|--------|---|--|--|--|--|--|--|--|--|--|--|--|--|--|--|--|--|--|
| <b>Zaświadczenie nr ...../.....<sup>1)</sup></b>   |   |                               |                               |                     |        |   |  |  |  |  |  |  |  |  |  |  |  |  |  |  |  |  |  |
| o ukończeniu szkolenia w ośrodku doskonalenia techniki jazdy   |   |                               |                               |                     |        |   |  |  |  |  |  |  |  |  |  |  |  |  |  |  |  |  |  |
| w zakresie prawa jazdy kategorii ..... <sup>2)</sup>   |   |                               |                               |                     |        |   |  |  |  |  |  |  |  |  |  |  |  |  |  |  |  |  |  |
| Pan(i) .....   |   |                               |                               |                     |        |   |  |  |  |  |  |  |  |  |  |  |  |  |  |  |  |  |  |
| (nazwisko i imię)  |   |                               |                               |                     |        |   |  |  |  |  |  |  |  |  |  |  |  |  |  |  |  |  |  |
| Numer PESEL/data urodzenia <sup>3)</sup> <table border="1" style="display: inline-table; vertical-align: middle;"> <tr> <td style="width: 20px; height: 20px;"></td> <td style="width: 20px; height: 20px;"></td> <td style="width: 20px; height: 20px;"></td> <td style="width: 20px; height: 20px;"></td> <td style="width: 20px; height: 20px;"></td> <td style="width: 20px; height: 20px;"></td> <td style="width: 20px; height: 20px;"></td> <td style="width: 20px; height: 20px;"></td> <td style="width: 20px; height: 20px;"></td> <td style="width: 20px; height: 20px;"></td> <td style="width: 20px; height: 20px;"></td> <td style="width: 20px; height: 20px;"></td> <td style="width: 20px; height: 20px;"></td> <td style="width: 20px; height: 20px;"></td> <td style="width: 20px; height: 20px;"></td> <td style="width: 20px; height: 20px;"></td> <td style="width: 20px; height: 20px;"></td> <td style="width: 20px; height: 20px;"></td> <td style="width: 20px; height: 20px;"></td> <td style="width: 20px; height: 20px;"></td> </tr> </table> |   |                               |                               |                     |        |   |  |  |  |  |  |  |  |  |  |  |  |  |  |  |  |  |  |
|  |   |                               |                               |                     |        |   |  |  |  |  |  |  |  |  |  |  |  |  |  |  |  |  |  |
| wpisany(-na) do rejestru osób szkolonych pod pozycją .....   |   |                               |                               |                     |        |   |  |  |  |  |  |  |  |  |  |  |  |  |  |  |  |  |  |
| mający(-ca) prawo jazdy kategorii .....  |   |                               |                               |                     |        |   |  |  |  |  |  |  |  |  |  |  |  |  |  |  |  |  |  |
| Poz.   | Kategorie<br>prawa<br>jazdy <sup>2)</sup> | Data rozpoczęcia<br>szkolenia | Data zakończenia<br>szkolenia | Liczba godzin zajęć |        | Numer uprawnień<br>instruktora techniki jazdy                     |  |  |  |  |  |  |  |  |  |  |  |  |  |  |  |  |  |
|  |   |                               |                               | teoret.             | prakt. |   |  |  |  |  |  |  |  |  |  |  |  |  |  |  |  |  |  |
| 1.   |   |                               |                               |                     |        |   |  |  |  |  |  |  |  |  |  |  |  |  |  |  |  |  |  |
| 2.   |   |                               |                               |                     |        |   |  |  |  |  |  |  |  |  |  |  |  |  |  |  |  |  |  |
| 3.   |   |                               |                               |                     |        |   |  |  |  |  |  |  |  |  |  |  |  |  |  |  |  |  |  |
| .....  |   |                               |                               |                     |        | (podpis i pieczęć kierownika ośrodka doskonalenia techniki jazdy) |  |  |  |  |  |  |  |  |  |  |  |  |  |  |  |  |  |
| <p>Objasnienia:</p> <p><sup>1)</sup> Wpisać kolejny numer zaświadczenia i rok jego wydania.</p> <p><sup>2)</sup> Wpisać oznaczenia literowe kategorii prawa jazdy.</p> <p><sup>3)</sup> Datę urodzenia można wpisać tylko osobom, które nie mają nadanego numeru PESEL.</p>  |   |                               |                               |                     |        |   |  |  |  |  |  |  |  |  |  |  |  |  |  |  |  |  |  |