

Warszawa, dnia 26 kwietnia 2019 r.

Poz. 759

**ROZPORZĄDZENIE  
MINISTRA PRZEDSIĘBIORCZOŚCI I TECHNOLOGII<sup>1)</sup>**

z dnia 22 marca 2019 r.

**w sprawie prawnej kontroli metrologicznej przyrządów pomiarowych<sup>2) 3)</sup>**

Na podstawie art. 9 pkt 1–5 ustawy z dnia 11 maja 2001 r. – Prawo o miarach (Dz. U. z 2019 r. poz. 541 i 675) zarządza się, co następuje:

Rozdział 1

**Przepisy ogólne**

§ 1. Rozporządzenie określa:

- 1) tryb zgłaszania przyrządów pomiarowych do prawnej kontroli metrologicznej;
- 2) szczegółowy sposób przeprowadzania prawnej kontroli metrologicznej, w tym sposób dokonywania legalizacji za pomocą metody statystycznej, rodzaje przyrządów pomiarowych, które mogą podlegać legalizacji dokonywanej za pomocą tej metody, oraz warunki jednorodności partii przyrządów pomiarowych;
- 3) dowody legalizacji wydawane dla określonych rodzajów przyrządów pomiarowych;
- 4) okresy ważności legalizacji określonych rodzajów przyrządów pomiarowych oraz terminy, w których przyrządy pomiarowe wprowadzone do obrotu lub użytkowania po dokonaniu oceny zgodności powinny być zgłaszane do legalizacji ponownej;
- 5) wzory decyzji zatwierdzenia typu i świadectw legalizacji;
- 6) wzory znaków zatwierdzenia typu, cech legalizacji i cech zabezpieczających.

§ 2. Ilekroć w rozporządzeniu jest mowa o:

- 1) ocenie zgodności – należy przez to rozumieć ocenę zgodności w rozumieniu art. 2 pkt 12 rozporządzenia Parlamentu Europejskiego i Rady (WE) nr 765/2008 z dnia 9 lipca 2008 r. ustanawiającego wymagania w zakresie akredytacji i nadzoru rynku odnoszącego się do warunków wprowadzania produktów do obrotu i uchylającego rozporządzenie (EWG) nr 339/93 (Dz. Urz. UE L 218 z 13.08.2008, str. 30);

---

<sup>1)</sup> Minister Przedsiębiorczości i Technologii kieruje działem administracji rządowej – gospodarka, na podstawie § 1 ust. 2 rozporządzenia Prezesa Rady Ministrów z dnia 10 stycznia 2018 r. w sprawie szczegółowego zakresu działania Ministra Przedsiębiorczości i Technologii (Dz. U. poz. 93).

<sup>2)</sup> Niniejsze rozporządzenie zostało notyfikowane Komisji Europejskiej w dniu 16 listopada 2018 r., pod numerem 2018/568/PL, zgodnie z § 4 rozporządzenia Rady Ministrów z dnia 23 grudnia 2002 r. w sprawie sposobu funkcjonowania krajowego systemu notyfikacji norm i aktów prawnych (Dz. U. poz. 2039 oraz z 2004 r. poz. 597), które wdraża dyrektywę (UE) 2015/1535 Parlamentu Europejskiego i Rady z dnia 9 września 2015 r. ustanawiającą procedurę udzielania informacji w dziedzinie przepisów technicznych oraz zasad dotyczących usług społeczeństwa informacyjnego (ujednolicenie) (Dz. Urz. UE L 241 z 17.09.2015, str. 1).

<sup>3)</sup> Niniejsze rozporządzenie w zakresie swojej regulacji wdraża dyrektywę Parlamentu Europejskiego i Rady 2009/34/WE z dnia 23 kwietnia 2009 r. w sprawie wspólnych przepisów dotyczących przyrządów pomiarowych oraz metod kontroli metrologicznej (przekształcenie) (Dz. Urz. UE L 106 z 28.04.2009, str. 7) oraz dyrektywę Parlamentu Europejskiego i Rady 2011/17/UE z dnia 9 marca 2011 r. w sprawie uchylecia dyrektyw Rady 71/317/EWG, 71/347/EWG, 71/349/EWG, 74/148/EWG, 75/33/EWG, 76/765/EWG, 76/766/EWG i 86/217/EWG w odniesieniu do metrologii (Dz. Urz. UE L 71 z 18.03.2011, str. 1).

- 2) odrębnych dyrektywach Unii Europejskiej – należy przez to rozumieć dyrektywy Unii Europejskiej określające wymagania, które muszą spełniać przyrządy pomiarowe w związku z ich wprowadzaniem do obrotu lub oddawaniem do użytku, z wyłączeniem dyrektywy Parlamentu Europejskiego i Rady 2014/31/UE z dnia 26 lutego 2014 r. w sprawie harmonizacji ustawodawstw państw członkowskich odnoszących się do udostępniania na rynku wag nieautomatycznych (Dz. Urz. UE L 96 z 29.03.2014, str. 107) i dyrektywy Parlamentu Europejskiego i Rady 2014/32/UE z dnia 26 lutego 2014 r. w sprawie harmonizacji ustawodawstw państw członkowskich odnoszących się do udostępniania na rynku przyrządów pomiarowych (Dz. Urz. UE L 96 z 29.03.2014, str. 149, z późn. zm.<sup>4)</sup>);
- 3) podmiocie upoważnionym – należy przez to rozumieć podmiot, o którym mowa w art. 16a ust. 1 ustawy z dnia 11 maja 2001 r. – Prawo o miarach, zwanej dalej „ustawą”;
- 4) Prezesie – należy przez to rozumieć Prezesa Głównego Urzędu Miar.

§ 3. 1. Wnioski o przeprowadzenie prawnej kontroli metrologicznej w sprawach określonych w rozporządzeniu i dokumenty dołączane do tych wniosków sporządza się w języku polskim.

2. W przypadku gdy wnioski i dokumenty, o których mowa w ust. 1, są sporządzone w języku innym niż język polski, do tych wniosków i dokumentów dołącza się ich tłumaczenie na język polski sporządzone przez tłumacza przysięgłego.

## Rozdział 2

### Zatwierdzenie typu przyrządu pomiarowego

§ 4. Wniosek o zatwierdzenie typu przyrządu pomiarowego zawiera:

- 1) imię i nazwisko lub nazwę wnioskodawcy będącego producentem i jego adres oraz, w przypadku gdy wnioskodawca jest przedsiębiorcą, jego numer identyfikacji podatkowej (NIP), o ile taki numer posiada;
- 2) imię i nazwisko lub nazwę upoważnionego przedstawiciela i jego adres oraz, w przypadku gdy upoważniony przedstawiciel jest przedsiębiorcą, jego numer identyfikacji podatkowej (NIP), o ile taki numer posiada, oraz dane, o których mowa w pkt 1, dotyczące reprezentowanego producenta – jeżeli wniosek jest składany przez upoważnionego przedstawiciela;
- 3) adres do korespondencji;
- 4) rodzaj i nazwę przyrządu pomiarowego, którego typ ma być zatwierdzony;
- 5) dane identyfikujące typ przyrządu pomiarowego;
- 6) wskazanie miejsca zainstalowania przyrządu pomiarowego, jeżeli do wniosku nie jest dołączany egzemplarz przyrządu pomiarowego i, zgodnie z przepisami wydanymi na podstawie art. 9a ustawy, badanie typu przyrządu pomiarowego jest przeprowadzane w miejscu jego zainstalowania;
- 7) charakterystyki metrologiczne typu przyrządu pomiarowego;
- 8) określenie warunków znamionowych użytkowania przyrządu pomiarowego;
- 9) wykaz załączników;
- 10) datę sporządzenia wniosku;
- 11) podpis wnioskodawcy albo jego upoważnionego przedstawiciela.

§ 5. 1. Do wniosku, o którym mowa w § 4, dołącza się:

- 1) określenie warunków właściwego stosowania przyrządu pomiarowego;
- 2) wykaz elementów przyrządu pomiarowego, jeżeli przyrząd składa się z więcej niż jednego elementu;
- 3) wykaz urządzeń dodatkowych, które mogą wchodzić w skład przyrządu pomiarowego;
- 4) dokumentację techniczno-konstrukcyjną typu przyrządu pomiarowego;

<sup>4)</sup> Zmiany wymienionej dyrektywy zostały ogłoszone w Dz. Urz. UE L 3 z 07.01.2015, str. 42 oraz Dz. Urz. UE L 13 z 20.01.2016, str. 57.

- 5) egzemplarz przyrządu pomiarowego reprezentujący typ, który ma zostać zatwierdzony, zawierający wszystkie elementy określone w wykazie, o którym mowa w pkt 2, oraz urządzenia dodatkowe określone w wykazie, o którym mowa w pkt 3, z zastrzeżeniem § 4 pkt 6;
- 6) instrukcję obsługi przyrządu pomiarowego;
- 7) dodatkowe dokumenty poświadczające charakterystyki metrologiczne, jeżeli są one niezbędne do prawidłowego przeprowadzenia badania danego rodzaju przyrządu pomiarowego i zostały określone w przepisach wydanych na podstawie art. 9a pkt 3 ustawy;
- 8) upoważnienie do działania w imieniu producenta w sprawach związanych z zatwierdzeniem typu, jeżeli wniosek jest składany przez upoważnionego przedstawiciela;
- 9) odpis z właściwego dla producenta oraz upoważnionego przedstawiciela, jeżeli wniosek jest składany przez upoważnionego przedstawiciela, rejestru lub właściwej ewidencji prowadzonych w państwie, w którym znajduje się ich siedziba, w przypadku gdy nie posiadają oni siedziby na terytorium Rzeczypospolitej Polskiej, uzyskane nie wcześniej niż 3 miesiące przed dniem złożenia wniosku.

2. Dokumentacja techniczno-konstrukcyjna typu przyrządu pomiarowego zawiera:

- 1) ogólny opis przyrządu pomiarowego;
- 2) szczegółowy opis budowy i działania przyrządu pomiarowego;
- 3) projekt konstrukcyjny przyrządu pomiarowego oraz schematy elementów, podzespołów, obwodów i innych istotnych dla działania części przyrządu pomiarowego;
- 4) opis urządzeń elektronicznych z rysunkami, wykresami, logicznymi schematami blokowymi, wyjaśniającymi ich charakterystyki i działanie, o ile mają być stosowane;
- 5) opisy i objaśnienia do rysunków i schematów;
- 6) opis procedur produkcyjnych zapewniających produkcję przyrządu pomiarowego zgodnego z zatwierdzonym typem;
- 7) opis zabezpieczeń zapewniających prawidłowe działanie przyrządu pomiarowego oraz urządzeń regulacyjnych lub adiustacyjnych;
- 8) wskazanie miejsc na przyrządzie pomiarowym przewidzianych do umieszczania cechy legalizacji oraz cech zabezpieczających;
- 9) fotografię przyrządu pomiarowego;
- 10) rysunek techniczny ilustrujący wygląd przyrządu pomiarowego, jeżeli jest niezbędny do identyfikacji tego przyrządu pomiarowego.

3. W przypadku przyrządów pomiarowych zawierających urządzenia elektroniczne dokumentacja techniczno-konstrukcyjna typu przyrządu pomiarowego zawiera również opis konstrukcji zapewniającej prawidłowe działanie tego przyrządu w przewidzianym przez producenta okresie.

4. W przypadku przyrządów pomiarowych zawierających oprogramowanie dokumentacja techniczno-konstrukcyjna typu przyrządu pomiarowego zawiera również opis oprogramowania obejmujący:

- 1) jednoznaczną identyfikację oznaczenia, wersji i sumy kontrolnej oprogramowania;
- 2) sposób zapewnienia bezpieczeństwa oprogramowania i sposób identyfikacji wersji oprogramowania;
- 3) algorytm działania oprogramowania przyrządu pomiarowego, w tym przepływu danych;
- 4) konfigurację oprogramowania przyrządu pomiarowego uwzględniającą parametry odpowiedzialne za niezmiennosc oprogramowania i danych metrologicznych;
- 5) wykaz i opis komend protokołów komunikacyjnych przyrządu pomiarowego wraz z oświadczeniem o kompletności dostarczanego wykazu.

§ 6. Jeżeli jest to niezbędne dla prawidłowego przeprowadzenia badania typu, w szczególności gdy przyrząd występuje w wielu wariantach konstrukcyjnych, konstrukcja przyrządu uniemożliwia wykonanie wszystkich badań na jednym egzemplarzu tego przyrządu lub w przypadku wystąpienia awarii w zgłoszonym egzemplarzu, Prezes może wezwać wnioskodawcę do:

- 1) dostarczenia dodatkowych egzemplarzy przyrządu pomiarowego reprezentujących typ, który ma być zatwierdzony, jego elementów lub urządzeń dodatkowych;
- 2) udostępnienia specjalistycznego sprzętu, w szczególności wzorców miary wraz z dowodami spójności pomiarowej i odpowiednich środków technicznych, oraz zapewnienia pomocy personelu pomocniczego.

§ 7. Wnioskodawca może dołączyć do wniosku, o którym mowa w § 4, protokoły z wynikami badań, przeprowadzonych przez kompetentne instytucje metrologiczne lub laboratoria, wykazującymi, że typ przyrządu pomiarowego spełnia wymagania.

§ 8. 1. W przypadku gdy sposoby i metody przeprowadzania badań wykonywanych podczas prawnej kontroli metrologicznej nie zostały określone w przepisach wydanych na podstawie art. 9a pkt 2 ustawy, badanie przyrządu pomiarowego jest przeprowadzane z uwzględnieniem właściwych dla danego przyrządu pomiarowego Polskich Norm, dokumentów Międzynarodowej Organizacji Metrologii Prawnej lub innych dokumentów technicznych.

2. Przeprowadzenie badań w zakresie badania typu przyrządu pomiarowego może zostać zlecone dyrektorom okręgowych urzędów miar lub laboratorium spoza administracji miar akredytowanemu w zakresie tych badań.

3. Badanie charakterystyk metrologicznych podczas badania typu przyrządu pomiarowego przeprowadza się zgodnie ze sposobami i metodami przeprowadzania badań określonymi w przepisach wydanych na podstawie art. 9a pkt 2 ustawy albo z uwzględnieniem dokumentów, o których mowa w ust. 1.

§ 9. 1. Z przeprowadzonego badania typu sporządza się protokół.

2. Protokół, o którym mowa w ust. 1, zawiera w szczególności:

- 1) dane identyfikujące:
  - a) przyrząd pomiarowy reprezentujący typ, który ma zostać zatwierdzony,
  - b) wersję i sumy kontrolne oprogramowania przyrządu pomiarowego, o ile ma to zastosowanie,
  - c) producenta przyrządu pomiarowego, a także jego upoważnionego przedstawiciela, jeżeli wniosek, o którym mowa w § 4, został złożony przez upoważnionego przedstawiciela,
  - d) wykonawcę badania,
  - e) miejsce zainstalowania badanego egzemplarza przyrządu pomiarowego, jeżeli badania zostały wykonane w tym miejscu;
- 2) wskazanie zakresu oraz sposobów i metod przeprowadzonego badania;
- 3) wyniki badania, w tym charakterystyki metrologiczne typu przyrządu pomiarowego;
- 4) stwierdzenie, czy przyrząd pomiarowy spełnia wymagania;
- 5) informację o dacie i czasie trwania badania;
- 6) podpis wykonawcy badania.

3. Do protokołu, o którym mowa w ust. 1, mogą być załączone dokumenty umożliwiające identyfikację przyrządu pomiarowego przy sprawdzaniu zgodności przyrządu pomiarowego z zatwierdzonym typem, w tym sporządzone w wyniku skaningu laserowego przyrządu pomiarowego, o ile ma to zastosowanie.

§ 10. 1. Wzory decyzji zatwierdzenia typu oraz decyzji zatwierdzenia typu z ograniczeniami określa załącznik nr 1 do rozporządzenia.

2. Wzorów, o których mowa w załączniku nr 1 do rozporządzenia, nie stosuje się przy zatwierdzaniu typu tachografów i ich elementów składowych.

§ 11. 1. W przypadku nadania przez Prezesa znaku zatwierdzenia typu znak zatwierdzenia typu składa się z dużych liter „PL” i „T”, dwóch ostatnich cyfr roku, w którym jest wydana decyzja zatwierdzenia typu, oraz kolejnego numeru tego znaku nadanego w danym roku.

2. Znaku zatwierdzenia typu, o którym mowa w ust. 1, nie stosuje się przy zatwierdzaniu typu tachografów i ich elementów składowych.

3. Jeżeli przedmiotem wniosku o zatwierdzenie typu są przyrządy pomiarowe, do których odnoszą się odrębne dyrektywy Unii Europejskiej, Prezes nadaje zatwierdzonemu typowi przyrządu pomiarowego znak zatwierdzenia typu o określonym wzorze, na wniosek producenta lub jego upoważnionego przedstawiciela.

4. Wzór znaku zatwierdzenia typu o określonym wzorze określa załącznik nr 2 do rozporządzenia.

§ 12. 1. Po zakończeniu prawomocną decyzją postępowania w sprawie zatwierdzenia typu przyrządu pomiarowego Prezes wzywa wnioskodawcę do odbioru badanych egzemplarzy przyrządu pomiarowego łącznie z tymi, które uległy zniszczeniu podczas badania. W przypadku nieodebrania przez wnioskodawcę przyrządów pomiarowych w terminie 30 dni od dnia doręczenia wezwania, stosuje się przepisy o postępowaniu egzekucyjnym w administracji dotyczące egzekucji obowiązku o charakterze niepieniężnym.

2. Prezes może zatrzymać w Głównym Urzędzie Miar egzemplarz przyrządu pomiarowego, który był przedmiotem badania typu, albo jego część jako wzór zatwierzonego typu służący jako odniesienie do sprawdzania zgodności wprowadzanych do obrotu lub użytkowania przyrządów pomiarowych z zatwierdzonym typem.

3. Prezes wzywa wnioskodawcę do odbioru wzoru zatwierzonego typu, o którym mowa w ust. 2, po upływie okresu ważności decyzji zatwierdzenia typu. Przepis ust. 1 stosuje się odpowiednio.

§ 13. 1. Do postępowania w sprawie zmiany decyzji zatwierdzenia typu stosuje się odpowiednio przepisy niniejszego rozdziału.

2. W przypadku postępowań w sprawie zmiany decyzji zatwierdzenia typu dokumentacja techniczno-konstrukcyjna typu przyrządu pomiarowego jest sporządzana w zakresie wprowadzanych zmian typu przyrządu pomiarowego.

§ 14. 1. Do wniosku o uznanie za równoważne zatwierdzeniu typu lub legalizacji pierwotnej odpowiednich dokumentów potwierdzających dokonanie prawnej kontroli metrologicznej przyrządu pomiarowego przez właściwe zagraniczne instytucje metrologiczne w państwach członkowskich Unii Europejskiej, Republice Turcji oraz państwach członkowskich Europejskiego Porozumienia o Wolnym Handlu (EFTA), będących stronami umowy o Europejskim Obszarze Gospodarczym, stosuje się przepisy § 3, § 4 i § 5 ust. 1 pkt 4 i 6–9, ust. 2 oraz ust. 4.

2. Do wniosku, o którym mowa w ust. 1, dołącza się:

- 1) dokumenty potwierdzające dokonanie prawnej kontroli metrologicznej przyrządu pomiarowego przez właściwe zagraniczne instytucje metrologiczne;
- 2) przepisy o wymaganiach, którym powinny odpowiadać przyrządy pomiarowe objęte wnioskiem w państwie, w którym dokonano ich prawnej kontroli metrologicznej;
- 3) opis sposobów i metod badań przeprowadzonych w celu wykazania spełniania przez przyrząd pomiarowy objęty wnioskiem wymagań, o których mowa w pkt 2.

3. Dokumenty, o których mowa w ust. 1, Prezes uznaje za równoważne zatwierdzeniu typu lub legalizacji pierwotnej, pod warunkiem że prawna kontrola metrologiczna wykonywana w państwach, o których mowa w ust. 1, zapewnia jednolitość miar i dokładność pomiarów w stopniu co najmniej odpowiadającym przepisom określającym wymagania, którym powinny odpowiadać poszczególne rodzaje przyrządów pomiarowych podlegających prawnej kontroli metrologicznej, wydanym na podstawie art. 9a pkt 1 ustawy, oraz że sposoby i metody badań przeprowadzonych w celu wykazania spełniania przez przyrząd pomiarowy wymagań mogą być uznane za równoważne sposobom i metodom badań przeprowadzanych przez Prezesa w celu wykazania spełniania przez przyrząd pomiarowy tych wymagań.

## Rozdział 3

**Przepisy wspólne dla legalizacji pierwotnej i legalizacji ponownej**

**§ 15.** Ilekroć w niniejszym rozdziale jest mowa o „legalizacji” bez bliższego określania, należy przez to rozumieć legalizację pierwotną, w tym legalizację jednostkową, i legalizację ponowną.

**§ 16. 1.** Wniosek o dokonanie legalizacji może być składany na piśmie, ustnie do rejestru wniosków, a także za pomocą środków komunikacji elektronicznej przez elektroniczną skrzynkę podawczą organu administracji publicznej utworzoną na podstawie ustawy z dnia 17 lutego 2005 r. o informatyzacji działalności podmiotów realizujących zadania publiczne (Dz. U. z 2019 r. poz. 700 i 730). W przypadku wniosku ustnego za datę otrzymania wniosku uznaje się datę zgłoszenia wniosku do rejestru wniosków.

2. Wniosek o dokonanie legalizacji w punkcie legalizacyjnym zawiera dodatkowo nazwę i adres punktu legalizacyjnego.

3. W przypadku zgłaszania do legalizacji dużej liczby przyrządów pomiarowych wniosek o dokonanie legalizacji może nie zawierać numerów fabrycznych przyrządów pomiarowych pod warunkiem, że wnioskodawca określi numer fabryczny przyrządu pomiarowego przed podjęciem czynności sprawdzenia tego przyrządu.

**§ 17. 1.** Organy administracji miar oraz podmioty upoważnione prowadzą rejestry wniosków o dokonanie legalizacji.

2. Przyjmujący wniosek o dokonanie legalizacji wydaje pisemne potwierdzenie przyjęcia wniosku albo potwierdza jego przyjęcie na kopii wniosku.

3. W przypadku prowadzenia rejestru wniosków przy użyciu systemu informatycznego jako potwierdzenie przyjęcia wniosku wydawany jest wydruk z rejestru.

**§ 18. 1.** Wnioskodawca wraz z wnioskiem o dokonanie legalizacji przedkłada egzemplarz albo egzemplarze przyrządów pomiarowych, które mają być poddane legalizacji, albo wskazuje we wniosku miejsce przeprowadzenia legalizacji, jeżeli, zgodnie z przepisami wydanymi na podstawie art. 9a ustawy, legalizację przyrządu pomiarowego przeprowadza się w miejscu jego zainstalowania lub miejscu użytkowania.

2. Jeżeli wnioskodawca zgłasza do legalizacji partię lub dużą liczbę przyrządów pomiarowych, przyrządy te mogą być dostarczone do miejsca przeprowadzenia legalizacji w późniejszym terminie ustalonym przez organ administracji miar albo podmiot upoważniony.

3. W przypadku niedostarczenia przyrządów pomiarowych do miejsca przeprowadzenia legalizacji w terminie ustalonym przez organ administracji miar albo podmiot upoważniony, wnioskodawca jest obowiązany ponownie złożyć wniosek o dokonanie legalizacji tych przyrządów pomiarowych.

**§ 19. 1.** W przypadku gdy sposoby i metody przeprowadzania sprawdzeń wykonywanych podczas prawnej kontroli metrologicznej nie zostały określone w przepisach wydanych na podstawie art. 9a pkt 2 ustawy, sprawdzenie przyrządu pomiarowego jest przeprowadzane z uwzględnieniem właściwych dla danego przyrządu pomiarowego Polskich Norm, dokumentów Międzynarodowej Organizacji Metrologii Prawnej lub innych dokumentów technicznych.

2. Prezes może wezwać wnioskodawcę do udostępnienia specjalistycznego sprzętu, w szczególności wzorców miary wraz z dowodami spójności pomiarowej i odpowiednich środków technicznych, oraz zapewnienia pomocy personelu pomocniczego.

**§ 20. 1.** Z przeprowadzonych czynności sprawdzenia sporządza się protokół.

2. Protokół, o którym mowa w ust. 1, zawiera w szczególności:

- 1) dane identyfikujące:
  - a) organ administracji miar albo podmiot upoważniony przeprowadzający sprawdzenie,
  - b) osobę przeprowadzającą sprawdzenie,
  - c) wnioskodawcę,
  - d) przyrząd pomiarowy, w tym numer fabryczny przyrządu pomiarowego, o ile ma to zastosowanie,



- e) wersję i sumy kontrolne oprogramowania przyrządu pomiarowego, o ile ma to zastosowanie,
  - f) miejsce, datę albo początek i koniec czynności przeprowadzenia sprawdzenia,
  - g) miejsce zainstalowania lub miejsce użytkowania przyrządu pomiarowego, o ile ma to zastosowanie;
- 2) zakres przeprowadzonego sprawdzenia;
  - 3) wyniki sprawdzenia, w tym wyniki dotyczące charakterystyki metrologicznej sprawdzonego przyrządu pomiarowego;
  - 4) informację o miejscach umieszczenia cechy legalizacji lub cech zabezpieczających oraz o liczbie umieszczonych cech zabezpieczających, o ile ma to zastosowanie;
  - 5) stwierdzenie, czy przyrząd pomiarowy spełnia wymagania;
  - 6) datę sporządzenia protokołu;
  - 7) podpis osoby przeprowadzającej sprawdzenie.

**§ 21.** 1. Organ administracji miar albo podmiot upoważniony na podstawie przeprowadzonego sprawdzenia przyrządu pomiarowego i stwierdzenia zgodności z wymaganiami poświadcza dokonanie legalizacji przez:

- 1) wydanie świadectwa legalizacji lub
- 2) umieszczenie na przyrządzie pomiarowym cechy legalizacji, która wskazuje:
  - a) organ administracji miar albo podmiot upoważniony, który dokonał legalizacji,
  - b) rok i miesiąc ważności legalizacji.

2. Jeżeli przyrząd pomiarowy podlega legalizacji pierwotnej, a nie podlega legalizacji ponownej albo okres ważności legalizacji jest nieokreślony, cechą legalizacji stanowi wyłącznie cecha identyfikująca organ administracji miar albo podmiot upoważniony.

3. Cechy legalizacji i cechy zabezpieczające są nanoszone na przyrządy pomiarowe za pomocą nośników zapewniających ich czytelność, w sposób zapewniający ich trwałość, nieusuwalność albo gwarantujący ich uszkodzenie albo zniszczenie przy usuwaniu.

**§ 22.** Wzór świadectwa legalizacji oraz wzór załącznika do świadectwa legalizacji ponownej taksometru albo taksometru elektronicznego określa załącznik nr 3 do rozporządzenia.

**§ 23.** Świadectwo legalizacji przyrządu pomiarowego:

- 1) dołącza się do przyrządu pomiarowego wprowadzanego do obrotu lub użytkowania;
- 2) jest przechowywane przez użytkownika tego przyrządu w sposób umożliwiający zapoznanie się z tym świadectwem przez strony uczestniczące w pomiarach wykonywanych za pomocą tego przyrządu;
- 3) jest udostępniane właściwym organom podczas przeprowadzanych kontroli.

**§ 24.** Cecha identyfikująca organ administracji miar albo podmiot upoważniony jest umieszczana na przyrządach pomiarowych jako cecha zabezpieczająca przed dostępem osób nieuprawnionych we wszystkich przypadkach i miejscach wskazanych:

- 1) w przepisach wydanych na podstawie art. 9a pkt 1 ustawy lub przepisach określających wymagania dla tachografów albo
- 2) w decyzji zatwierdzenia typu, albo
- 3) przez producenta przyrządu pomiarowego, w przypadku przyrządów pomiarowych wprowadzonych do obrotu lub użytkowania po dokonaniu oceny zgodności.

**§ 25.** Wzory cech legalizacji oraz wyróżniki cyfrowe identyfikujące urzędy podległe organom administracji miar oraz ich wydziały zamiejscowe oraz podmioty upoważnione stosowane w cechach identyfikujących organ administracji miar albo podmiot upoważniony określa załącznik nr 4 do rozporządzenia.

§ 26. Rodzaje dowodów legalizacji, okresy ważności legalizacji dla poszczególnych rodzajów przyrządów pomiarowych, terminy zgłaszania do legalizacji ponownej przyrządów pomiarowych wprowadzonych do obrotu lub użytkowania po dokonaniu oceny zgodności oraz okresy ważności legalizacji ponownej za pomocą metody statystycznej określa załącznik nr 5 do rozporządzenia.

§ 27. Przyrząd pomiarowy zgłoszony do legalizacji jest zwracany wnioskodawcy niezwłocznie po zakończeniu czynności legalizacji, a w przypadku partii przyrządów pomiarowych są one zwracane niezwłocznie po wykonaniu czynności w stosunku do wszystkich przyrządów.

## Rozdział 4

### Przepisy szczególne dla legalizacji pierwotnej

§ 28. Ilekroć w niniejszym rozdziale jest mowa o „legalizacji” bez bliższego określenia, należy przez to rozumieć legalizację pierwotną i legalizację jednostkową.

§ 29. 1. Wniosek o dokonanie legalizacji zawiera:

- 1) imię i nazwisko lub nazwę wnioskodawcy i jego adres oraz numer identyfikacji podatkowej (NIP), o ile wnioskodawca taki numer posiada, albo numer identyfikacyjny PESEL, jeżeli wnioskodawca jest osobą fizyczną i taki numer posiada;
- 2) dane identyfikujące zgłaszany do legalizacji przyrząd pomiarowy obejmujące:
  - a) rodzaj i nazwę przyrządu pomiarowego,
  - b) wersję i sumę kontrolną oprogramowania przyrządu pomiarowego, o ile ma to zastosowanie,
  - c) nazwę lub znak producenta przyrządu pomiarowego,
  - d) numer fabryczny, o ile ma to zastosowanie,
  - e) liczbę przyrządów pomiarowych w partii oraz zakres numerów fabrycznych tych przyrządów, o ile ma to zastosowanie, w przypadku zgłoszenia do legalizacji partii przyrządów pomiarowych,
  - f) zakres pomiarowy, o ile ma to zastosowanie,
  - g) nadany znak zatwierdzenia typu lub numer decyzji zatwierdzenia typu albo decyzji o uznaniu za równoważne zatwierdzeniu typu, o ile ma to zastosowanie;
- 3) datę sporządzenia wniosku i podpis wnioskodawcy.

2. Jeżeli wniosek o dokonanie legalizacji jest składany przez upoważnionego przedstawiciela producenta, do wniosku należy dołączyć upoważnienie do działania w imieniu producenta w sprawach związanych z legalizacją.

§ 30. Do wniosku o dokonanie legalizacji pierwotnej przyrządu pomiarowego niepodlegającego zatwierdzeniu typu oraz do wniosku o dokonanie legalizacji jednostkowej dołącza się dokumentację techniczno-konstrukcyjną przyrządu pomiarowego, zawierającą dane określone w § 5 ust. 2, oraz instrukcję obsługi.

§ 31. 1. Na przyrządach pomiarowych, do których odnoszą się odrębne dyrektywy Unii Europejskiej, na wniosek wnioskodawcy składającego wniosek o dokonanie legalizacji, umieszcza się cechy legalizacji pierwotnej o określonym wzorze.

2. Wzory cech legalizacji pierwotnej o określonym wzorze określa załącznik nr 6 do rozporządzenia.

§ 32. 1. Legalizacja pierwotna jednorodnej partii manometrów do opon pojazdów mechanicznych, zwanych dalej „manometrami”, może być dokonana za pomocą metody statystycznej.

2. Legalizacja pierwotna za pomocą metody statystycznej jest dokonywana na wniosek.

3. Jednorodność każdej zgłaszanej do legalizacji pierwotnej partii manometrów zapewnia wnioskodawca.

4. Partia manometrów może być uznana za jednorodną, jeżeli są spełnione łącznie następujące warunki:

- 1) producentem manometrów jest ten sam przedsiębiorca;



- 2) manometry są tego samego typu lub modelu i posiadają taki sam znak zatwierdzenia typu lub numer decyzji zatwierdzenia typu albo decyzji o uznaniu za równoważne zatwierdzeniu typu;
- 3) warunki znamionowe użytkowania manometrów są takie same;
- 4) manometry zostały wyprodukowane w okresie kolejnych 12 miesięcy.

§ 33. 1. Wyboru manometrów do próbki kontrolnej dokonuje organ administracji miar lub podmiot upoważniony spośród manometrów z partii zgłoszonej do legalizacji.

2. Wyboru dokonuje się w sposób zapewniający reprezentatywność próbki kontrolnej dla danej partii manometrów.

3. Wybór należy przeprowadzić w taki sposób, aby prawdopodobieństwo wyboru danego manometru jako manometru w próbce kontrolnej było identyczne dla każdego manometru w partii.

4. Liczebność próbki kontrolnej przy legalizacji pierwotnej manometrów dokonywanej za pomocą metody statystycznej i kryteria akceptacji albo odrzucenia partii manometrów określa załącznik nr 7 do rozporządzenia.

5. Organ administracji miar albo podmiot upoważniony przeprowadza indywidualne sprawdzenia wszystkich manometrów z próbki kontrolnej.

6. Na podstawie wyników sprawdzeń oraz zgodnie z kryteriami akceptacji lub odrzucenia partii manometrów określonymi w załączniku nr 7 do rozporządzenia organ administracji miar lub podmiot upoważniony:

- 1) dokonuje legalizacji partii manometrów lub
- 2) wydaje decyzję o odmowie legalizacji partii manometrów.

7. Spełnienie kryterium akceptacji partii stanowi podstawę do dokonania legalizacji partii manometrów.

8. Spełnienie kryterium odrzucenia partii stanowi podstawę do wydania decyzji o odmowie legalizacji manometrów.

9. W przypadku stwierdzenia spełniania wymagań przez manometry w liczbie równej lub wyższej od manometrów w próbce, które muszą spełniać wymagania, aby manometry w partii mogły być zalegalizowane, dokonanie legalizacji poświadcza się dowodami legalizacji w stosunku do wszystkich manometrów w partii, z wyjątkiem tych manometrów z próbki, w stosunku do których stwierdzono niespełnienie wymagań i wydano decyzję, o której mowa w art. 8n ust. 1a ustawy.

## Rozdział 5

### Przepisy szczególne dla legalizacji ponownej

§ 34. 1. Wniosek o dokonanie legalizacji ponownej zawiera:

- 1) imię i nazwisko lub nazwę wnioskodawcy i jego adres oraz numer identyfikacji podatkowej (NIP), o ile wnioskodawca taki numer posiada, albo numer identyfikacyjny PESEL, jeżeli wnioskodawca jest osobą fizyczną i taki numer posiada;
- 2) dane identyfikujące zgłaszany do legalizacji przyrząd pomiarowy obejmujące:
  - a) nazwę przyrządu pomiarowego,
  - b) wersję i sumy kontrolne oprogramowania przyrządu pomiarowego, o ile ma to zastosowanie,
  - c) numer albo numery fabryczne, o ile ma to zastosowanie,
  - d) liczbę przyrządów pomiarowych w partii oraz zakres numerów fabrycznych tych przyrządów, o ile ma to zastosowanie, w przypadku zgłoszenia do legalizacji partii przyrządów pomiarowych,
  - e) zakres pomiarowy, o ile ma to zastosowanie,
  - f) numer certyfikatu badania typu UE albo WE lub certyfikatu badania projektu UE albo WE, jeżeli przyrząd jest zgłaszany do legalizacji ponownej po raz pierwszy;
- 3) określenie przyczyny zgłoszenia przyrządu pomiarowego do dokonania legalizacji ponownej;
- 4) datę sporządzenia wniosku i podpis wnioskodawcy.

2. Jeżeli dowodem legalizacji przyrządu pomiarowego jest świadectwo legalizacji, do wniosku o dokonanie legalizacji ponownej dołącza się świadectwo legalizacji pierwotnej albo poprzedniej legalizacji ponownej. Wymaganie to nie dotyczy przyrządów pomiarowych wprowadzonych do obrotu lub użytkowania w wyniku dokonania oceny zgodności, zgłaszanych do legalizacji ponownej po raz pierwszy.

§ 35. Jeżeli w wyniku przeprowadzonego sprawdzenia przyrządu pomiarowego organ administracji miar albo podmiot upoważniony stwierdzą, że przyrząd pomiarowy nie spełnia wymagań, cecha legalizacji umieszczona na przyrządzie pomiarowym podczas legalizacji uprzedniej jest kasowana za pomocą znaku, którego wzór określa załącznik nr 4 do rozporządzenia.

§ 36. Jeżeli czynności legalizacji ponownej są wykonywane przed zainstalowaniem i po zainstalowaniu przyrządu pomiarowego w miejscu jego użytkowania, cecha zabezpieczająca jest umieszczana na przyrządzie pomiarowym po przeprowadzeniu jego sprawdzenia przed zainstalowaniem tego przyrządu w miejscu jego użytkowania.

§ 37. 1. Legalizacja ponowna jednorodnej partii ciepłomierzy, podzespołów do ciepłomierzy, gazomierzy, liczników energii elektrycznej czynnej prądu przemiennego oraz wodomierzy może być dokonana za pomocą metody statystycznej.

2. Legalizacja ponowna za pomocą metody statystycznej dokonywana jest na wniosek.

3. Wniosek o dokonanie legalizacji ponownej za pomocą metody statystycznej, poza danymi określonymi w § 34, zawiera:

- 1) dane identyfikujące zgłaszane do legalizacji ponownej przyrządy pomiarowe obejmujące:
  - a) nazwę lub znak producenta przyrządu pomiarowego,
  - b) nadany znak zatwierdzenia typu lub numer decyzji zatwierdzenia typu albo decyzji o uznaniu za równoważne zatwierdzeniu typu i legalizacji pierwotnej albo numer certyfikatu badania typu UE albo WE lub certyfikatu badania projektu UE albo WE,
  - c) numery fabryczne (seryjne) przyrządów pomiarowych znajdujących się w zgłaszanej partii,
  - d) klasę dokładności;
- 2) datę ostatniej legalizacji albo dokonania oceny zgodności przyrządów pomiarowych;
- 3) dodatkowo w przypadku ciepłomierzy dane o:
  - a) nominalnym strumieniu objętości przetworników przepływu,
  - b) wartościach granicznych strumienia objętości;
- 4) dodatkowo w przypadku gazomierzy dane o:
  - a) maksymalnym strumieniu objętości,
  - b) korekcji temperatury ze wskazaniem jej braku albo korekcji mechanicznej albo korekcji elektronicznej;
- 5) dodatkowo w przypadku liczników energii elektrycznej czynnej prądu przemiennego dane o:
  - a) napięciu znamionowym,
  - b) prądzie bazowym dla liczników wprowadzonych do obrotu na podstawie zatwierdzenia typu,
  - c) prądzie nominalnym, do którego zaprojektowano licznik przekładnikowy,
  - d) prądzie odniesienia  $I_{\text{ref}} = 10 \times I_{\text{tr}}$  dla liczników wprowadzonych do obrotu na podstawie oceny zgodności, gdzie:  
 $I_{\text{ref}}$  – prąd odniesienia,  
 $I_{\text{tr}}$  – wartość prądu płynącego przez licznik, powyżej której błąd licznika nie przekracza najmniejszego błędu granicznego dopuszczalnego (MPE) odpowiadającego danej klasie dokładności licznika,
  - e) prądzie maksymalnym,
  - f) liczbie taryf (z wyłączeniem liczników statycznych);
- 6) dodatkowo w przypadku wodomierzy dane o:
  - a) ciągłym strumieniu objętości ( $Q_3$ ),
  - b) średnicy nominalnej;

- 7) oświadczenie wnioskodawcy, że przyrządy w partii zgłaszanych przyrządów pomiarowych były albo nie były przedmiotem wcześniejszej legalizacji za pomocą metody statystycznej;
- 8) proponowany termin, w którym przyrządy pomiarowe wybrane do sprawdzenia (kontroli wyrywkowej) zostaną zdemontowane z miejsca instalacji i udostępnione do sprawdzenia.

4. Wniosek, o którym mowa w ust. 3, jest składany najpóźniej 6 miesięcy przed upływem okresu ważności legalizacji przyrządów zgłaszanych do legalizacji ponownej albo terminem, w którym przyrządy te powinny być po raz pierwszy zgłoszone do legalizacji ponownej po dokonaniu oceny zgodności.

5. Jednorodność każdej zgłaszanej do legalizacji ponownej partii przyrządów pomiarowych zapewnia wnioskodawca, który do wniosku, o którym mowa w ust. 3, dołącza oświadczenie o spełnieniu przez partię przyrządów pomiarowych warunków uznania partii tych przyrządów za jednorodną.

6. Partia przyrządów pomiarowych może być uznana za jednorodną, jeżeli są spełnione łącznie następujące warunki:

- 1) przyrządy pomiarowe zostały wyprodukowane przez tego samego producenta;
- 2) przyrządy pomiarowe są tego samego typu lub modelu i posiadają taki sam numer lub znak zatwierdzenia typu albo certyfikatu badania typu UE albo WE lub certyfikatu badania projektu UE albo WE;
- 3) przyrządy pomiarowe zostały wyprodukowane w okresie kolejnych 12 miesięcy;
- 4) okres ważności legalizacji przyrządów pomiarowych upływa w okresie kolejnych 12 miesięcy albo termin zgłoszenia przyrządów pomiarowych zgłaszanych do legalizacji ponownej po raz pierwszy po dokonaniu oceny zgodności przypada w okresie kolejnych 12 miesięcy.

7. W przypadku gdy z oznaczeń naniesionych na przyrządzie pomiarowym nie można ustalić spełnienia warunków, o których mowa w ust. 6 pkt 3 i 4, wnioskodawca jest obowiązany przedstawić dokument wskazujący na datę produkcji lub wprowadzenia przyrządów pomiarowych do obrotu lub użytkowania albo dokument wskazujący na datę legalizacji przyrządów pomiarowych.

8. Poza warunkami określonymi w ust. 6, partia ciepłomierzy może być uznana za jednorodną, jeżeli są spełnione łącznie następujące warunki:

- 1) przetworniki przepływu mają taki sam nominalny strumień objętości;
- 2) ciepłomierze mają takie same wartości graniczne strumienia objętości;
- 3) podzespoły ciepłomierzy są tego samego typu;
- 4) ciepłomierze są używane do wody o takim samym lub porównywalnym poziomie jakości wody.

9. Poza warunkami określonymi w ust. 6, partia gazomierzy może być uznana za jednorodną, jeżeli są spełnione łącznie następujące warunki:

- 1) gazomierze mają taki sam maksymalny strumień objętości  $Q_{\max}$ ;
- 2) korekcja temperatury jest taka sama.

10. Poza warunkami określonymi w ust. 6, partia liczników energii elektrycznej czynnej prądu przemiennego może być uznana za jednorodną, pod warunkiem że następujące parametry są takie same:

- 1) napięcie znamionowe;
- 2) prąd bazowy dla liczników wprowadzonych do obrotu na podstawie zatwierdzenia typu;
- 3) prąd nominalny, do którego zaprojektowano licznik przekładnikowy, lub prąd odniesienia, o którym mowa w ust. 3 pkt 5 lit. d, dla liczników wprowadzonych do obrotu na podstawie oceny zgodności;
- 4) prąd maksymalny;
- 5) liczba taryf, z zastrzeżeniem że warunek ten nie dotyczy liczników statycznych.

11. Poza warunkami określonymi w ust. 6, partia wodomierzy może być uznana za jednorodną, jeżeli są spełnione łącznie następujące warunki:

- 1) wodomierze mają taki sam ciągły strumień objętości  $Q_3$ , który nie może być wyższy niż 100 m<sup>3</sup>/h;
- 2) wodomierze mają taki sam minimalny strumień objętości  $Q_1$ ;
- 3) wodomierze mają taką samą średnicę nominalną;
- 4) wodomierze są używane do wody o takim samym lub porównywalnym poziomie jej jakości.

**§ 38. 1.** Wyboru przyrządów pomiarowych do próbek kontrolnej oraz przyrządów pomiarowych zapasowych dokonuje organ administracji miar lub podmiot upoważniony spośród przyrządów pomiarowych z partii zgłoszonej do legalizacji.

2. Wyboru dokonuje się w sposób zapewniający reprezentatywność próbek kontrolnej oraz próbek przyrządów pomiarowych zapasowych dla danej partii przyrządów pomiarowych.

3. Wybór należy przeprowadzić w taki sposób, aby prawdopodobieństwo wyboru danego przyrządu pomiarowego jako przyrządu pomiarowego w próbce kontrolnej oraz przyrządu pomiarowego zapasowego było identyczne dla każdego przyrządu pomiarowego w partii.

4. Liczebność próbek kontrolnej przy legalizacji ponownej dokonywanej za pomocą metody statystycznej i kryteria akceptacji albo odrzucenia partii przyrządów pomiarowych oraz liczbę przyrządów pomiarowych zapasowych w zależności od liczebności partii określa załącznik nr 8 do rozporządzenia.

5. Termin dostarczenia przyrządów pomiarowych do miejsca ich sprawdzenia ustalany jest w porozumieniu z wnioskodawcą.

6. W okresie od zdemontowania z miejsca instalacji przyrządów pomiarowych stanowiących próbkę kontrolną do sprawdzenia tych przyrządów nie można ingerować w przyrządy pomiarowe tworzące próbkę kontrolną, w tym nie można usuwać ich cech legalizacji i cech zabezpieczających. W szczególności przyrządy te nie mogą być naprawiane, regulowane lub nie może być dokonywana wymiana części tych przyrządów. Dopuszczalne jest podłączenie napięcia w celu naładowania źródła podtrzymania licznika energii elektrycznej czynnej prądu przemiennego, krótkotrwałe przedmuchiwanie gazomierzy oraz zabezpieczenie wodomierzy i przetworników przepływu ciepłomierzy przed wysychaniem.

7. Okres między demontażem przyrządu pomiarowego a sprawdzeniem próbek kontrolnej powinien być jak najkrótszy, przy czym nie może przekroczyć jednego miesiąca.

**§ 39. 1.** Przed rozpoczęciem sprawdzenia przyrządy pomiarowe z próbek kontrolnej mogą być wymienione na przyrządy pomiarowe zapasowe, jeżeli dany przyrząd pomiarowy z próbek kontrolnej spełnia co najmniej jedno z poniższych kryteriów:

- 1) ma widoczne uszkodzenia;
- 2) ma uszkodzone cechy legalizacji lub zabezpieczające;
- 3) nie może być dostarczony do sprawdzenia;
- 4) jest niedostępny.

2. W przypadkach, o których mowa w ust. 1, co najwyżej 6% przyrządów pomiarowych z próbek kontrolnej można wymienić na przyrządy pomiarowe zapasowe. Przyrządy pomiarowe zapasowe, użyte przy wymianie, należy wybrać losowo spośród partii przyrządów pomiarowych zapasowych.

3. Wymiana danego egzemplarza przyrządu pomiarowego z próbek kontrolnej na zapasowy jest możliwa jednokrotnie, po uprzednim stwierdzeniu wystąpienia co najmniej jednego z kryteriów, o których mowa w ust. 1.

4. Jeżeli utworzenie próbek kontrolnej nie jest możliwe, organ administracji miar lub podmiot upoważniony nie dokonuje legalizacji ponownej za pomocą metody statystycznej.

**§ 40. 1.** Na podstawie wyników sprawdzeń oraz zgodnie z kryteriami akceptacji lub odrzucenia partii przyrządów pomiarowych określonymi w załączniku nr 8 do rozporządzenia organ administracji miar lub podmiot upoważniony:

- 1) dokonuje legalizacji partii przyrządów pomiarowych lub
- 2) wydaje decyzję o odmowie legalizacji partii przyrządów pomiarowych.

2. Spełnienie kryterium akceptacji partii stanowi podstawę do dokonania legalizacji partii przyrządów pomiarowych.

3. Spełnienie kryterium odrzucenia partii stanowi podstawę do wydania decyzji o odmowie legalizacji partii przyrządów pomiarowych.

4. W przypadku stwierdzenia spełniania wymagań przez przyrządy pomiarowe w liczbie równej lub wyższej od przyrządów w próbce, które muszą spełniać wymagania, aby przyrządy pomiarowe w partii mogły być zalegalizowane, poświadczą się dokonanie legalizacji jednym świadectwem legalizacji obejmującym wszystkie przyrządy pomiarowe w partii, z wyjątkiem tych przyrządów pomiarowych z próbki, w stosunku do których stwierdzono niespełnienie wymagań.

5. W przypadku decyzji o odmowie legalizacji partii przyrządów pomiarowych:

- 1) egzemplarze przyrządów pomiarowych z tej partii mogą być indywidualnie zgłaszane do legalizacji ponownej;
- 2) legalizacja tych przyrządów nie może być dokonana za pomocą metody statystycznej;
- 3) dokonuje się legalizacji ponownej przyrządów pomiarowych należących do odrzuconej partii, w stosunku do których podczas badania próbki kontrolnej stwierdzono spełnienie wymagań.

§ 41. Wzór świadectwa legalizacji ponownej dokonanej za pomocą metody statystycznej określa załącznik nr 9 do rozporządzenia.

§ 42. Główny Urząd Miar prowadzi powszechnie dostępny rejestr przyrządów pomiarowych zalegalizowanych ponownie za pomocą metody statystycznej, który zawiera:

- 1) nazwę i model lub typ przyrządu pomiarowego;
- 2) nazwę producenta przyrządu pomiarowego;
- 3) numer fabryczny przyrządu pomiarowego;
- 4) nazwę wnioskodawcy, na wniosek którego dokonano legalizacji;
- 5) datę legalizacji;
- 6) datę ważności legalizacji.

## Rozdział 6

### Przepisy przejściowe i przepis końcowy

§ 43. Do wniosków o dokonanie legalizacji ponownej przyrządów pomiarowych, które zostały wprowadzone do obrotu lub użytkowania i zalegalizowane przed dniem 29 stycznia 2008 r., składanych po raz pierwszy po dniu wejścia w życie rozporządzenia, nie stosuje się § 34 ust. 2.

§ 44. Dowody legalizacji pierwotnej, legalizacji jednostkowej i legalizacji ponownej wydane przed dniem wejścia w życie rozporządzenia są ważne do czasu upływu ich okresów ważności określonych w przepisach dotychczasowych.

§ 45. Podmioty upoważnione mogą posługiwać się dotychczasowymi wyróżnikami identyfikującymi ustalonymi w upoważnieniach do dokonywania legalizacji pierwotnej lub legalizacji ponownej wydanych przed dniem wejścia w życie rozporządzenia do czasu upływu okresów ważności tych upoważnień.

§ 46. Do prawnej kontroli metrologicznej przyrządów pomiarowych w sprawach wszczętych i niezakończonych przed dniem wejścia w życie rozporządzenia stosuje się przepisy dotychczasowe.

§ 47. 1. Przeliczniki do gazomierzy podlegające prawnej kontroli metrologicznej wprowadzone do obrotu lub użytkowania po dokonaniu oceny zgodności przed dniem 18 maja 2017 r. zgłasza się po raz pierwszy do legalizacji ponownej do dnia 31 grudnia 2021 r.

2. Okres ważności legalizacji pierwotnej przeliczników do gazomierzy dokonanej na podstawie rozporządzenia Ministra Gospodarki z dnia 7 stycznia 2008 r. w sprawie prawnej kontroli metrologicznej przyrządów pomiarowych (Dz. U. poz. 29 oraz z 2010 r. poz. 728) upływa z dniem 31 grudnia 2026 r.

§ 48. Na odważnikach klas dokładności  $E_1$ ,  $E_2$ ,  $F_1$ ,  $F_2$  i  $M_1$  od 1 mg do 50 kg oraz  $M_2$  prostokątnych od 5 kg do 50 kg i walcowych od 1 g do 10 kg cechy legalizacji pierwotnej o określonym wzorze umieszcza się w przypadku wniosku o dokonanie legalizacji pierwotnej złożonego w terminie do dnia 30 listopada 2025 r.

§ 49. Rozporządzenie wchodzi w życie z dniem następującym po dniu ogłoszenia.<sup>5)</sup>

Minister Przedsiębiorczości i Technologii: *J. Emilewicz*

---

<sup>5)</sup> Niniejsze rozporządzenie było poprzedzone rozporządzeniem Ministra Rozwoju i Finansów z dnia 13 kwietnia 2017 r. w sprawie prawnej kontroli metrologicznej przyrządów pomiarowych (Dz. U. poz. 969), które traci moc z dniem wejścia w życie niniejszego rozporządzenia zgodnie z art. 10 pkt 1 ustawy z dnia 23 marca 2017 r. o zmianie ustawy – Prawo o miarach oraz ustawy o województwie i administracji rządowej w województwie (Dz. U. poz. 976).



Załączniki do rozporządzenia Ministra Przedsiębiorczości  
i Technologii z dnia 22 marca 2019 r. (poz. 759)

Załącznik nr 1

WZORY DECYZJI ZATWIERDZENIA TYPU ORAZ DECYZJI ZATWIERDZENIA TYPU Z OGRANICZENIAM I

### 1. Wzór decyzji zatwierdzenia typu

Warszawa, .....  
(data wydania decyzji)



**PREZES  
GŁÓWNEGO URZĘDU MIAR**

**DECYZJA NR .....**

Na podstawie art. 8f ust. 3 pkt 1 ustawy z dnia 11 maja 2001 r. – Prawo o miarach, po  
rozpatrzeniu wniosku z dnia ....., wniesionego przez .....,  
....., który wpłynął do  
(nazwa i adres wnioskodawcy)

Głównego Urzędu Miar w dniu\* ....., oraz na podstawie wyników  
badań przeprowadzonych przez .....  
(dane identyfikujące podmiot wykonujący badania)

**ZATWIERDZAM TYP**

.....  
(nazwa przyrządu pomiarowego i dane identyfikujące zatwierdzany typ)

produkowany przez

.....  
(nazwa i adres producenta)

Nadaje się znak zatwierdzenia typu

.....  
(określenie znaku zatwierdzenia typu)

/Nie nadaje się znaku zatwierdzenia typu.\*\*

..... spełnia wymagania określone w .....  
(nazwa przyrządu pomiarowego)

.....  
(tytuł aktu normatywnego wraz z oznaczeniem miejsca jego ogłoszenia i zmian aktu)

#### Charakterystyka typu:

.....  
(charakterystyki metrologiczne i techniczne zatwierdzanego typu oraz informacje dodatkowe, w tym wykaz urządzeń dodatkowych, które mogą wchodzić w skład przyrządu pomiarowego, o ile ma to zastosowanie)

#### Opis przyrządu pomiarowego:\*\*\*

.....  
(opis budowy i działania przyrządu pomiarowego, w tym wersja i suma kontrolna oprogramowania, o ile ma to zastosowanie)

#### Warunki właściwego stosowania przyrządu pomiarowego:

.....  
(opis warunków właściwego stosowania przyrządu pomiarowego i określenie wersji instrukcji obsługi, o ile ma to zastosowanie)

Cechę legalizacji umieszcza się na:\*\*\*\* .....

Cechy zabezpieczające umieszcza się na:\*\*\*\* .....

Decyzja jest ważna przez okres 10 lat od dnia wydania.

### UZASADNIENIE

.....  
.....  
.....

### POUCZENIE

Od decyzji stronie nie przysługuje odwołanie. Jednakże strona niezadowolona z decyzji może zwrócić się do Prezesa Głównego Urzędu Miar z wnioskiem o ponowne rozpatrzenie sprawy w terminie 14 dni od dnia doręczenia decyzji stronie albo wnieść skargę do Wojewódzkiego Sądu Administracyjnego w Warszawie w terminie 30 dni od dnia doręczenia decyzji stronie. Skargę wnosi się za pośrednictwem Prezesa Głównego Urzędu Miar. Wpis od skargi wynosi .....  
(słownie: .....) złotych.

Strona może złożyć Prezesowi Głównego Urzędu Miar oświadczenie o zrzeczeniu się prawa do zwrócenia się z wnioskiem o ponowne rozpatrzenie sprawy. Z dniem doręczenia Prezesowi Głównego

Urzędu Miar tego oświadczenia decyzja staje się ostateczna i prawomocna, co skutkuje brakiem możliwości zaskarżenia jej do Wojewódzkiego Sądu Administracyjnego.

Na podstawie ustawy z dnia 30 sierpnia 2002 r. – Prawo o postępowaniu przed sądami administracyjnymi stronie w postępowaniu przed sądami administracyjnymi może zostać przyznane prawo pomocy, obejmujące zwolnienie od kosztów sądowych oraz ustanowienie adwokata, radcy prawnego, doradcy podatkowego lub rzecznika patentowego.

Adnotacje urzędowe:

.....  
(pieczęć okrągła Prezesa)

.....  
(podpis Prezesa albo osoby  
upoważnionej do wydania decyzji)

---

\* Wpisać, jeżeli dzień sporządzenia wniosku jest inny niż dzień wpływu wniosku do Głównego Urzędu Miar.

\*\* Niepotrzebne skreślić.

\*\*\* Do decyzji mogą być dołączone załączniki zawierające opisy, schematy lub fotografie przyrządu pomiarowego w celu jego identyfikacji albo może być określony dokument, na podstawie którego będzie dokonywana identyfikacja przyrządu pomiarowego.

\*\*\*\* Wpisać, o ile ma to zastosowanie.

**2. Wzór decyzji zatwierdzenia typu z ograniczeniami**

Warszawa, .....  
(data wydania decyzji)

**PREZES  
GŁÓWNEGO URZĘDU MIAR****DECYZJA NR .....**

Na podstawie art. 8f ust. 3 pkt 2 ustawy z dnia 11 maja 2001 r. – Prawo o miarach, po rozpatrzeniu wniosku z dnia ....., wniesionego przez ....., który wpłynął do  
(nazwa i adres wnioskodawcy)

Głównego Urzędu Miar w dniu\* ....., oraz na podstawie wyników badań przeprowadzonych przez .....  
(dane identyfikujące podmiot wykonujący badania)

**ZATWIERDZAM TYP Z OGRANICZENIAMI**

.....  
(nazwa przyrządu pomiarowego i dane identyfikujące zatwierdzany typ)

produkowany przez

.....  
(nazwa i adres producenta)

Nadaje się znak zatwierdzenia typu .....  
(określenie znaku zatwierdzenia typu)

/Nie nadaje się znaku zatwierdzenia typu.\*\*

..... spełnia wymagania określone w .....  
(nazwa przyrządu pomiarowego)

.....  
(tytuł aktu normatywnego wraz z oznaczeniem miejsca jego ogłoszenia i zmian aktu)

Rodzaj ograniczenia:

.....  
(opis nałożonych ograniczeń)

## Charakterystyka typu:

.....  
*(charakterystyki metrologiczne i techniczne zatwierdzanego typu oraz informacje dodatkowe, w tym wykaz urządzeń dodatkowych, które mogą wchodzić w skład przyrządu pomiarowego, o ile ma to zastosowanie)*

## Opis przyrządu pomiarowego:\*\*\*

.....  
*(opis budowy i działania przyrządu pomiarowego, w tym wersja i suma kontrolna oprogramowania, o ile ma to zastosowanie)*

## Warunki właściwego stosowania przyrządu pomiarowego:

.....  
*(opis warunków właściwego stosowania przyrządu pomiarowego i określenie wersji instrukcji obsługi, o ile ma to zastosowanie)*

## Cechę legalizacji umieszcza się na:\*\*\*\*

## Cechy zabezpieczające umieszcza się na:\*\*\*\*

Decyzja jest ważna przez okres ..... od dnia wydania.

*(okres ważności decyzji)*

**UZASADNIENIE****POUCZENIE**

.....  
.....  
.....  
Od decyzji stronie nie przysługuje odwołanie. Jednakże strona niezadowolona z decyzji może zwrócić się do Prezesa Głównego Urzędu Miar z wnioskiem o ponowne rozpatrzenie sprawy w terminie 14 dni od dnia doręczenia decyzji stronie albo wnieść skargę do Wojewódzkiego Sądu Administracyjnego w Warszawie w terminie 30 dni od dnia doręczenia decyzji stronie. Skargę wnosi się za pośrednictwem Prezesa Głównego Urzędu Miar. Wpis od skargi wynosi .....  
(słownie: .....) złotych.

Strona może złożyć Prezesowi Głównego Urzędu Miar oświadczenie o zrzeczeniu się prawa do zwrócenia się z wnioskiem o ponowne rozpatrzenie sprawy. Z dniem doręczenia Prezesowi Głównego Urzędu Miar tego oświadczenia decyzja staje się ostateczna i prawomocna, co skutkuje brakiem możliwości zaskarżenia jej do Wojewódzkiego Sądu Administracyjnego.

Na podstawie ustawy z dnia 30 sierpnia 2002 r. – Prawo o postępowaniu przed sądami administracyjnymi stronie w postępowaniu przed sądami administracyjnymi może zostać przyznane prawo pomocy, obejmujące zwolnienie od kosztów sądowych oraz ustanowienie adwokata, radcy prawnego, doradcy podatkowego lub rzecznika patentowego.

Adnotacje urzędowe:

.....  
(pieczęć okrągła Prezesa)

.....  
(podpis Prezesa albo osoby  
upoważnionej do wydania decyzji)

- 
- \* Wpisać, jeżeli dzień sporządzenia wniosku jest inny niż dzień wpływu wniosku do Głównego Urzędu Miar.
  - \*\* Niepotrzebne skreślić.
  - \*\*\* Do decyzji mogą być dołączone załączniki zawierające opisy, schematy lub fotografie przyrządu pomiarowego w celu jego identyfikacji albo może być określony dokument, na podstawie którego będzie dokonywana identyfikacja przyrządu pomiarowego.
  - \*\*\*\* Wpisać, o ile ma to zastosowanie.



## WZÓR ZNAKU ZATWIERDZENIA TYPU O OKREŚLONYM WZORZE

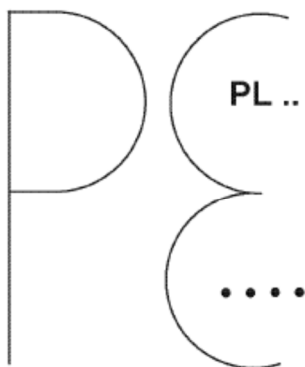
1. Wzór znaku zatwierdzenia typu o określonym wzorze stanowi stylizowana litera „E” zawierająca:

- 1) w górnej części duże litery „PL” identyfikujące Rzeczpospolitą Polską oraz dwie ostatnie cyfry roku, w którym Prezes Głównego Urzędu Miar wydał decyzję zatwierdzenia typu;
- 2) w dolnej części numer identyfikujący wydaną przez Prezesa Głównego Urzędu Miar decyzję zatwierdzenia typu.



Rys. 1. Wzór znaku zatwierdzenia typu o określonym wzorze

2. Wzór znaku zatwierdzenia typu o określonym wzorze z ograniczeniami stanowi wzór znaku zatwierdzenia typu o określonym wzorze poprzedzony literą „P” o takich samych wymiarach.



Rys. 2. Wzór znaku zatwierdzenia typu o określonym wzorze z ograniczeniami

## 1. WZÓR ŚWIADECTWA LEGALIZACJI



**PREZES  
GŁÓWNEGO URZĘDU MIAR<sup>1)</sup>**

.....  
*(adres, telefon, e-mail)*

**ŚWIADECTWO LEGALIZACJI<sup>2)</sup>**

**PRYZRZĄD  
POMIAROWY<sup>3)</sup>** .....

Określony wyżej przyrząd pomiarowy spełnia wymagania określone prawem i może być użytkowany zgodnie z obowiązującym prawem w okresie ważności legalizacji.

**OKRES WAŻNOŚCI LEGALIZACJI<sup>4)</sup>**

Legalizacja jest ważna do dnia .....  
*(dzień, miesiąc słownie, rok)*

**MIEJSCE UŻYTKOWANIA<sup>5)</sup>**  
.....

**WŁAŚCIWOŚCI METROLOGICZNE**  
.....

**WNIOSKODAWCA<sup>6)</sup>**  
.....

**WYMAGANIA<sup>7)</sup>**  
.....

**ZAKRES SPRAWDZEŃ<sup>8)</sup>**  
.....

**MIEJSCA UMIESZCZENIA CECH<sup>9)</sup>**

Cechę legalizacji umieszczono na .....

Cechy zabezpieczające w liczbie ..... umieszczono na .....

**LICZBA STRON ŚWIADECTWA**

Świadectwo składa się z ..... stron(y).

**ZNAK WNIOSKU<sup>10)</sup>**  
.....

Data wystawienia: .....

(dzień, miesiąc słownie, rok)

.....  
Pieczęć organu administracji miar  
albo upoważnionego podmiotu

.....  
Imię i nazwisko osoby  
wystawiającej świadectwo  
legalizacji i jej podpis

## ZAŁĄCZNIKI<sup>11)</sup>

*Niniejsze świadectwo może być okazywane lub kopiowane tylko w całości.*

### Objaśnienia odnośników:

- 1) W przypadku świadectwa legalizacji wydanego przez podmiot upoważniony nie zamieszcza się godła Rzeczypospolitej Polskiej, natomiast może być zamieszczone logo tego podmiotu.  
Jeżeli podmiotem wystawiającym świadectwo jest:
  - a) dyrektor okręgowego urzędu miar, to wpisuje się:  
**DYREKTOR  
OKRĘGOWEGO URZĘDU MIAR w .....**  
(siedziba, wydział zamiejscowy, jeżeli dotyczy)
  - b) upoważniony podmiot, to wpisuje się nazwę tego podmiotu i jego siedzibę.  
Jeżeli świadectwo legalizacji zostało wydane w wydziale zamiejscowym okręgowego urzędu miar, w świadectwie określa się dodatkowo jego nazwę, adres, telefon i e-mail.
- 2) Należy określić rodzaj legalizacji: PIERWOTNA, JEDNOSTKOWA, PONOWNA. W przypadku dokonywania legalizacji pierwotnej z zastosowaniem metody statystycznej należy wpisać: „PIERWOTNEJ DOKONANEJ ZA POMOCĄ METODY STATYSTYCZNEJ”.
- 3) Dane identyfikujące przyrząd pomiarowy będący przedmiotem legalizacji, w tym nazwa przyrządu pomiarowego, nazwa lub znak producenta, numer fabryczny, rok produkcji oraz dane dotyczące elementów lub urządzeń dodatkowych, o ile wchodzi w skład tego przyrządu pomiarowego.
- 4) Jeżeli okres ważności legalizacji jest nieokreślony, zamieszcza się zapis:  
„Legalizacja jest ważna przez czas nieokreślony”.
- 5) Należy określić miejsce użytkowania przyrządu pomiarowego, jeżeli miejsce to jest ograniczone do miejsca przeprowadzenia czynności legalizacyjnych. Jeżeli przyrząd pomiarowy jest zainstalowany w pojeździe, określa się markę i numer identyfikacyjny VIN pojazdu oraz, o ile ma to zastosowanie, wartość stałej k i rozmiar opon kół pojazdu, z wyróżnieniem kół napędowych. Jeżeli użytkowanie przyrządu pomiarowego nie jest ograniczone do tych miejsc, to nie zamieszcza się zapisów w tej sprawie.
- 6) Dane identyfikujące zgłaszającego wniosek o dokonanie legalizacji: imię i nazwisko lub nazwa i jego adres oraz określenie statusu wnioskodawcy: producent, upoważniony przedstawiciel producenta, importer, użytkownik, wykonawca naprawy lub instalacji przyrządu pomiarowego.
- 7) Tytuł aktu normatywnego określającego wymagania, które spełnia przyrząd pomiarowy, wraz z oznaczeniem miejsca jego ogłoszenia i zmian aktu, oraz oznaczenie przepisów tego aktu, które określają wymagania dotyczące przyrządu pomiarowego będącego przedmiotem legalizacji.
- 8) Tytuł aktu normatywnego określającego zakres sprawdzenia zgodności przyrządu pomiarowego z wymaganiami, wraz z oznaczeniem miejsca jego ogłoszenia i zmian aktu. Jeżeli z aktu wynika, że może być stosowana więcej niż jedna metoda sprawdzania, to należy wskazać zastosowaną metodę.
- 9) Zapisy w sprawie miejsca umieszczenia cech mogą być zamieszczone w załączniku do świadectwa. Jeżeli cech nie umieszczono na przyrządzie pomiarowym, to nie zamieszcza się zapisów w tej sprawie.
- 10) Określenie znaku sprawy z wniosku o dokonanie legalizacji.
- 11) W przypadku:
  - a) legalizacji ponownej taksometru albo taksometru elektronicznego do świadectwa legalizacji ponownej dołącza się załącznik i umieszcza się na nim napis: „Załącznik do świadectwa legalizacji ponownej taksometru, z dnia ....., o znaku wniosku ...” albo „Załącznik do świadectwa legalizacji ponownej taksometru elektronicznego z dnia ....., o znaku wniosku ...”;
  - b) legalizacji pierwotnej i legalizacji ponownej zbiornika pomiarowego do cieczy do świadectwa legalizacji dołącza się załącznik i umieszcza się na nim napis: „Załącznik do świadectwa legalizacji z dnia ..., o znaku wniosku ... – Tabela litrażowa (objętości) zbiornika pomiarowego do cieczy o numerze ...”.
  - c) zaistnienia sytuacji, o której mowa w odnośniku nr 9, dołącza się załącznik.

**Opis:**

Świadectwo legalizacji ma format A4. Tło świadectwa jest białe, a litery koloru czarnego pisane czcionką Times New Roman.

W przypadku gdy wydającym świadectwo legalizacji jest organ administracji miar, na pierwszej stronie świadectwa, pośrodku u góry, zamieszcza się godło Rzeczypospolitej Polskiej. Wysokość godła albo logo podmiotu upoważnionego powinna wynosić 16 mm.

Litery napisu identyfikującego organ administracji miar albo podmiot upoważniony wystawiający świadectwo legalizacji powinny być napisane czcionką o rozmiarze 10 pkt.

Litery w napisie „**ŚWIADECTWO LEGALIZACJI**” powinny być napisane czcionką o rozmiarze 14 pkt, a litery poniżej tego napisu powinny być napisane czcionką o rozmiarze 10 pkt.

Litery napisu „Niniejsze świadectwo może być okazywane lub kopiowane tylko w całości” powinny być napisane czcionką o rozmiarze 8 pkt.

Na drugiej i następnych stronach świadectwa można zamieścić uwagi i informacje dodatkowe dotyczące przyrządu pomiarowego będącego przedmiotem legalizacji.

Druga i następne strony świadectwa powinny być numerowane z jednoczesnym podawaniem liczby wszystkich stron świadectwa.

2. WZÓR ZAŁĄCZNIKA DO ŚWIADECTWA LEGALIZACJI PONOWNEJ  
TAKSOMETRU ALBO TAKSOMETRU ELEKTRONICZNEGO

Taksometr zainstalowany w taksówce nr rejestracyjny ..... posiada następujący układ taryf:

Opłata początkowa		zł
Opłata za 1 kilometr drogi	Taryfa 1	zł
	Taryfa 2	zł
	Taryfa 3	zł
	Taryfa 4	zł
	Taryfa <sup>1)</sup>	zł
Opłata za 1 godzinę postoju	Taryfa 1	zł
	Taryfa 2	zł
	Taryfa 3	zł
	Taryfa 4	zł
	Taryfa <sup>1)</sup>	zł
Wartość jednostki taryfowej		zł
Wartość stałej taryf c <sup>2)</sup>		
Wartość jednostki dopłaty		zł

Znak wniosku określony w świadectwie legalizacji: .....

Data zmiany układu taryf: .....

Data sporządzenia załącznika: .....

.....  
*Pieczętka organu administracji miar  
albo upoważnionego podmiotu  
sporządzającego załącznik*

.....  
*Imię i nazwisko osoby  
sporządzającej załącznik  
i jej podpis*

Objaśnienia odnośników:

<sup>1)</sup> W świadectwie legalizacji ponownej określa się w kolejnych wierszach wszystkie taryfy z układu taryf.

<sup>2)</sup> Wartość stałej taryf c nie dotyczy taksometrów, na których umieszczono oznakowanie CE.

Opis:

Litery napisów powinny być napisane czcionką o rozmiarze 10 pkt.

## Załącznik nr 4

WZORY CECH LEGALIZACJI ORAZ WYRÓŻNIKI CYFROWE IDENTYFIKUJĄCE URZĘDY PODLEGŁE ORGANOM ADMINISTRACJI MIAR ORAZ ICH WYDZIAŁY ZAMIEJSCOWE ORAZ PODMIOTY UPOWAŻNIONE STOSOWANE W CECHACH IDENTYFIKUJĄCYCH ORGAN ADMINISTRACJI MIAR ALBO PODMIOT UPOWAŻNIONY

1. Cechę identyfikującą urząd stosowaną przez Prezesa Głównego Urzędu Miar przy legalizacji jednostkowej, legalizacji pierwotnej i legalizacji ponownej stanowią:

- 1) stylizowana tarcza z naniesionymi w środku literami „PL”,
- 2) dwie sześcioramiennie gwiazdki umieszczone po obu stronach tarczy

— rysunek nr 1 przedstawia wzór cechy identyfikującej urząd stosowanej przez Prezesa Głównego Urzędu Miar.



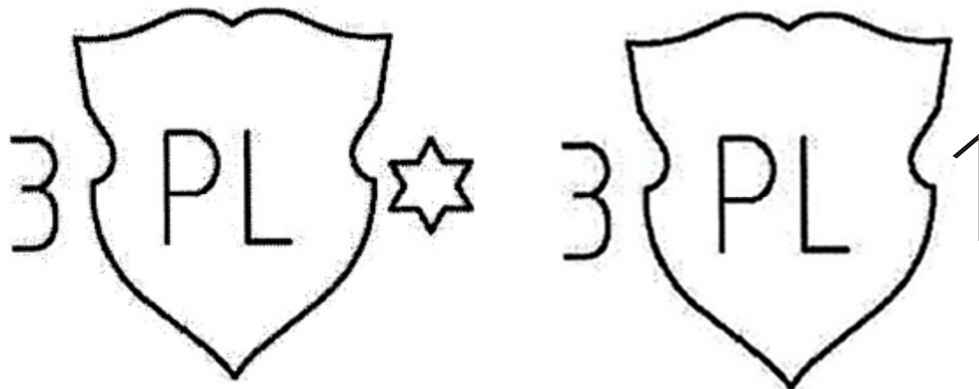
Rysunek nr 1

2. Cechę identyfikującą urząd stosowaną przez dyrektorów okręgowych urzędów miar przy legalizacji pierwotnej i legalizacji ponownej stanowią w przypadku wykonywania czynności przez:

- 1) okręgowe urzędy miar, z wyłączeniem wydziałów zamiejscowych:
  - a) stylizowana tarcza z naniesionymi w środku literami „PL”,
  - b) sześcioramienna gwiazdka umieszczona po prawej stronie tarczy i wyróżnik cyfrowy identyfikujący właściwy okręgowy urząd miar, umieszczony po lewej stronie tarczy,
- 2) wydziały zamiejscowe, z zastrzeżeniem pkt 3:
  - a) stylizowana tarcza z naniesionymi w środku literami „PL”,
  - b) pierwsza cyfra wyróżnika (równoznaczna z wyróżnikiem cyfrowym identyfikującym właściwy okręgowy urząd miar) umieszczona po lewej stronie tarczy,
  - c) druga cyfra wyróżnika umieszczona po prawej stronie tarczy,
- 3) wydziały zamiejscowe okręgowego urzędu miar w Białymstoku:
  - a) stylizowana tarcza z naniesionymi w środku literami „PL”,
  - b) dwie pierwsze cyfry wyróżnika umieszczone po lewej stronie tarczy,
  - c) trzecia cyfra wyróżnika umieszczona po prawej stronie tarczy



— rysunek nr 2 przedstawia wzór cechy identyfikującej urząd stosowanej przez dyrektorów okręgowych urzędów miar oraz w ich wydziałach zamiejscowych.

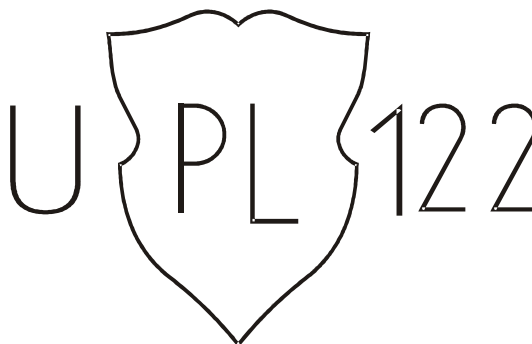


Rysunek nr 2

3. Cechę identyfikującą podmiot upoważniony stosowaną przez podmioty upoważnione stanowią:

- 1) stylizowana tarcza z naniesionymi w środku literami „PL”,
- 2) wyróżnik cyfrowy identyfikujący podmiot upoważniony, ustalony w upoważnieniu do dokonywania legalizacji pierwotnej lub legalizacji ponownej zgodnie z ust. 11, umieszczony po prawej stronie tarczy i litera „U” umieszczona po lewej stronie tarczy

— rysunek nr 3 przedstawia wzór cechy identyfikującej podmiot upoważniony stosowanej przez podmioty upoważnione przy legalizacji pierwotnej lub legalizacji ponownej.

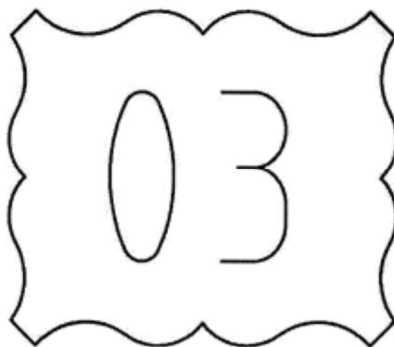


Rysunek nr 3

4. Cechy identyfikujące, o których mowa w ust. 1 i 2, mogą zawierać dodatkowe oznaczenie identyfikujące pracownika urzędu miar przeprowadzającego czynności legalizacji w postaci dwóch cyfr (01, 02, 03...), umieszczone nad stylizowaną tarczą, o wymiarach nieprzekraczających wymiarów elementów umieszczonych po lewej stronie tarczy.

5. Cechę roczną stanowi stylizowana ramka z umieszczonymi w niej symetrycznie cyframi arabskimi oznaczającymi dwie ostatnie cyfry roku ważności legalizacji

— rysunek nr 4 przedstawia wzór cechy rocznej.



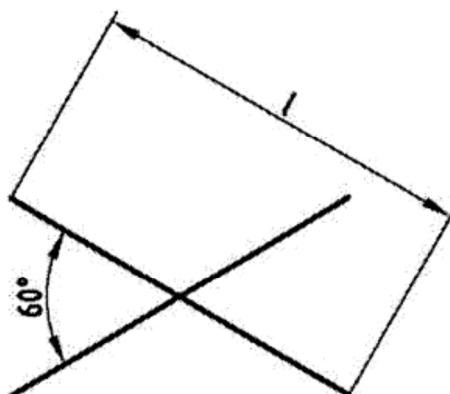
Rysunek nr 4

6. Cechę miesięczną stanowi stylizowana ramka z umieszczoną w niej symetrycznie liczbą rzymską oznaczającą odpowiednio miesiąc: I — styczeń, II — luty, III — marzec, IV — kwiecień, V — maj, VI — czerwiec, VII — lipiec, VIII — sierpień, IX — wrzesień, X — październik, XI — listopad, XII — grudzień  
— rysunek nr 5 przedstawia wzór cechy miesięcznej.



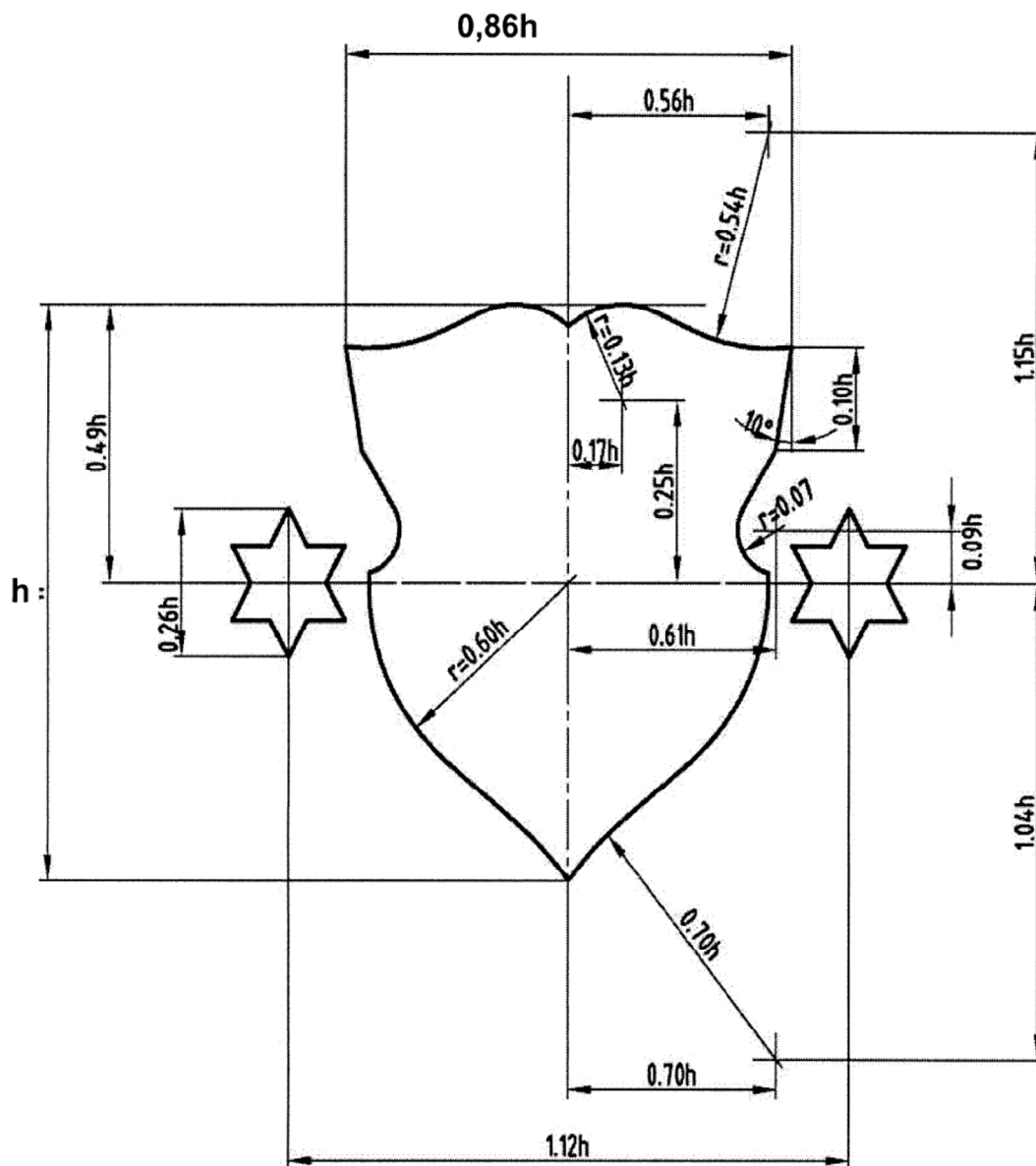
Rysunek nr 5

7. Do kasowania cech legalizacji umieszczonych na przyrządach pomiarowych jest stosowany znak (kasownik) składający się z dwóch kresek o długości ( $l$ ) wynoszącej co najmniej 2 mm, przecinających się pod kątem  $60^\circ$   
— rysunek nr 6 przedstawia wzór znaku stosowanego do kasowania cech legalizacji.

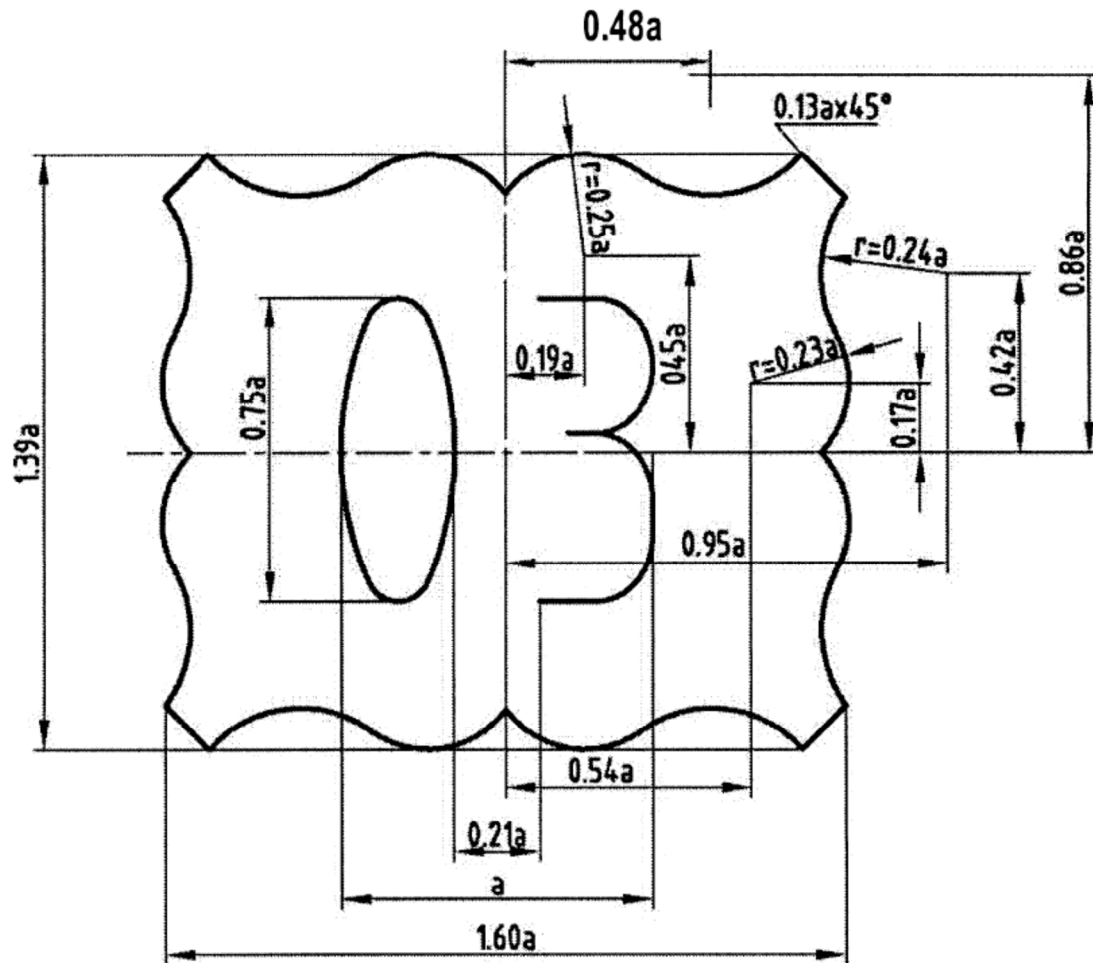


Rysunek nr 6

8. Wymiary cech, których wzory określają rysunki nr 1–3, określa rysunek nr 7.  
9. Wymiary cech, których wzory określają rysunki nr 4 i 5, określa rysunek nr 8.



Rysunek nr 7. Wymiary cech identyfikujących stosowanych przez organy administracji miar oraz podmioty upoważnione. Wymiar  $h$  jest wartością względną i wynosi co najmniej 1,5 mm



Rysunek nr 8. Wymiary cechy rocznej i cechy miesięcznej. Wymiar  $a$  jest wartością względną i wynosi co najmniej 0,8 mm

10. Wyróżniki cyfrowe identyfikujące urzędy podległe organom administracji miar:

Lp.	Nazwa i siedziba urzędu	Wyróżnik
1	2	3
1	Okręgowy Urząd Miar w Warszawie	1
2	Okręgowy Urząd Miar w Warszawie Wydział Zamiejscowy w Broniszach	11
3	Okręgowy Urząd Miar w Warszawie Wydział Zamiejscowy w Zamościu	12
4	Okręgowy Urząd Miar w Warszawie Wydział Zamiejscowy w Siedlcach	14
5	Okręgowy Urząd Miar w Warszawie Wydział Zamiejscowy w Płocku	17
6	Okręgowy Urząd Miar w Warszawie Wydział Zamiejscowy w Lublinie	18
7	Okręgowy Urząd Miar w Warszawie Wydział Zamiejscowy w Radomiu	19
8	Okręgowy Urząd Miar w Krakowie	2

9	Okręgowy Urząd Miar w Krakowie Wydział Zamiejskowy w Przemyśle	22
10	Okręgowy Urząd Miar w Krakowie Wydział Zamiejskowy w Tarnobrzegu	23
11	Okręgowy Urząd Miar w Krakowie Wydział Zamiejskowy w Rzeszowie	24
12	Okręgowy Urząd Miar w Krakowie Wydział Zamiejskowy w Tarnowie	25
13	Okręgowy Urząd Miar w Krakowie Wydział Zamiejskowy w Jaśle	26
14	Okręgowy Urząd Miar w Krakowie Wydział Zamiejskowy w Nowym Sączu	27
15	Okręgowy Urząd Miar we Wrocławiu	3
16	Okręgowy Urząd Miar we Wrocławiu Wydział Zamiejskowy w Legnicy	33
17	Okręgowy Urząd Miar we Wrocławiu Wydział Zamiejskowy w Jeleniej Górze	34
18	Okręgowy Urząd Miar we Wrocławiu Wydział Zamiejskowy w Świdnicy	35
19	Okręgowy Urząd Miar we Wrocławiu Wydział Zamiejskowy w Brzegu	36
20	Okręgowy Urząd Miar we Wrocławiu Wydział Zamiejskowy w Opolu	37
21	Okręgowy Urząd Miar we Wrocławiu Wydział Zamiejskowy w Nysie	38
22	Okręgowy Urząd Miar w Poznaniu	4
23	Okręgowy Urząd Miar w Poznaniu Wydział Zamiejskowy w Pile	42
24	Okręgowy Urząd Miar w Poznaniu Wydział Zamiejskowy w Lesznie	43
25	Okręgowy Urząd Miar w Poznaniu Wydział Zamiejskowy w Kaliszu	44
26	Okręgowy Urząd Miar w Poznaniu Wydział Zamiejskowy w Gnieźnie	45
27	Okręgowy Urząd Miar w Poznaniu Wydział Zamiejskowy w Koninie	46
28	Okręgowy Urząd Miar w Katowicach	5
29	Okręgowy Urząd Miar w Katowicach Wydział Zamiejskowy w Bytomiu	52
30	Okręgowy Urząd Miar w Katowicach Wydział Zamiejskowy w Bielsku-Białej	53
31	Okręgowy Urząd Miar w Katowicach Wydział Zamiejskowy w Rybniku	55
32	Okręgowy Urząd Miar w Katowicach Wydział Zamiejskowy w Częstochowie	56
33	Okręgowy Urząd Miar w Gdańsku	6
34	Okręgowy Urząd Miar w Gdańsku Wydział Zamiejskowy w Tczewie	62
35	Okręgowy Urząd Miar w Gdańsku Wydział Zamiejskowy w Gdyni	63

36	Okręgowy Urząd Miar w Gdańsku Wydział Zamiejscowy w Elblągu	64
37	Okręgowy Urząd Miar w Gdańsku Wydział Zamiejscowy w Olsztynie	65
38	Okręgowy Urząd Miar w Gdańsku Wydział Zamiejscowy w Słupsku	66
39	Okręgowy Urząd Miar w Gdańsku Wydział Zamiejscowy w Kętrzynie	67
40	Okręgowy Urząd Miar w Gdańsku Wydział Zamiejscowy w Chojnicach	69
41	Okręgowy Urząd Miar w Łodzi	7
42	Okręgowy Urząd Miar w Łodzi Wydział Zamiejscowy w Piotrkowie Trybunalskim	72
43	Okręgowy Urząd Miar w Łodzi Wydział Zamiejscowy w Łowiczu	73
44	Okręgowy Urząd Miar w Łodzi Wydział Zamiejscowy w Zduńskiej Woli	74
45	Okręgowy Urząd Miar w Łodzi Wydział Zamiejscowy w Kielcach	75
46	Okręgowy Urząd Miar w Bydgoszczy	8
47	Okręgowy Urząd Miar w Bydgoszczy Wydział Zamiejscowy w Toruniu	82
48	Okręgowy Urząd Miar w Bydgoszczy Wydział Zamiejscowy we Włocławku	83
49	Okręgowy Urząd Miar w Bydgoszczy Wydział Zamiejscowy w Brodnicy	84
50	Okręgowy Urząd Miar w Bydgoszczy Wydział Zamiejscowy w Inowrocławiu	85
51	Okręgowy Urząd Miar w Bydgoszczy Wydział Zamiejscowy w Grudziądzu	86
52	Okręgowy Urząd Miar w Szczecinie	9
53	Okręgowy Urząd Miar w Szczecinie Wydział Zamiejscowy w Stargardzie	92
54	Okręgowy Urząd Miar w Szczecinie Wydział Zamiejscowy w Koszalinie	93
55	Okręgowy Urząd Miar w Szczecinie Wydział Zamiejscowy w Gorzowie Wielkopolskim	94
56	Okręgowy Urząd Miar w Szczecinie Wydział Zamiejscowy w Zielonej Górze	95
57	Okręgowy Urząd Miar w Białymstoku	010
58	Okręgowy Urząd Miar w Białymstoku Wydział Zamiejscowy w Ostrołęce	011
59	Okręgowy Urząd Miar w Białymstoku Wydział Zamiejscowy w Ełku	012
60	Okręgowy Urząd Miar w Białymstoku Wydział Zamiejscowy w Suwałkach	013

11. Wyróżniki cyfrowe identyfikujące podmioty upoważnione określa się jako trzycyfrowe, kolejne numery rozpoczynając od numeru 100.

## Załącznik nr 5

RODZAJE DOWODÓW LEGALIZACJI, OKRESY WAŻNOŚCI LEGALIZACJI DLA POSZCZEGÓLNYCH  
RODZAJÓW PRZYRZĄDÓW POMIAROWYCH, TERMINY ZGŁASZANIA DO LEGALIZACJI PONOWNEJ  
PRZYRZĄDÓW POMIAROWYCH WPROWADZONYCH DO OBROTU LUB UŻYTKOWANIA PO DOKONANIU  
OCENY ZGODNOŚCI ORAZ OKRESY WAŻNOŚCI LEGALIZACJI PONOWNEJ ZA POMOCĄ METODY  
STATYSTYCZNEJ

1. Rodzaje dowodów legalizacji pierwotnej, legalizacji jednostkowej i legalizacji ponownej oraz okresy ważności tych legalizacji określa tabela nr 1:

Tabela nr 1

Lp.	Przyrządy pomiarowe podlegające legalizacji	Rodzaje dowodów legalizacji <sup>1)</sup>	Okresy ważności legalizacji pierwotnej i legalizacji jednostkowej	Okresy ważności legalizacji ponownej
1	2	3	4	5
1	Areometry szklane – alkoholomierze i densymetry do alkoholu	c lub s	nieokreślony	-
2	Areometry szklane – densymetry do cieczy innych niż alkohol	c lub s	nieokreślony	-
3	Analizatory spalin samochodowych	s	-	6 miesięcy
4	Beczki metalowe	c	nieokreślony	-
5	Ciepłomierze i następujące podzespoły ciepłomierzy: pary czujników temperatury, przeliczniki i przetworniki przepływu	c <sup>2)</sup>	-	5 lat
6	Drogowe cysterny pomiarowe	s	7 lat	7 lat
7	Gazomierze:			
	1) miechowe	c <sup>2)</sup>	-	10 lat
	2) pozostałe	c <sup>2)</sup>	-	5 lat
8	Gęstościomierze zbożowe użytkowe 20 L, 1 L i 1/4 L	c lub s	2 lata	2 lata
9	Instalacje pomiarowe do ciągłego i dynamicznego pomiaru ilości cieczy innych niż woda:			
	1) do cieczy kriogenicznych	s	-	13 miesięcy
	2) do cieczy, których temperatura jest wyższa niż 50°C	s	-	13 miesięcy
	3) do gazu ciekłego propan-butan, w tym gazu skroplonego (LPG), w tym odmierzacze tych cieczy	s	-	13 miesięcy
	4) do mleka	s	-	13 miesięcy
	5) do pozostałych cieczy innych niż woda, w tym odmierzacze paliw ciekłych i biopaliw ciekłych	s	-	25 miesięcy

	Liczniki energii elektrycznej czynnej prądu przemiennego:			
10	1) indukcyjne bezpośrednie o mocy nominalnej nie większej niż 30 kW	c <sup>2)</sup>	-	15 lat
	2) pozostałe	c <sup>2)</sup>	-	8 lat
11	Manometry do opon pojazdów mechanicznych	c lub s	2 lata	2 lata
12	Maszyny do pomiaru pola powierzchni skór	s	-	37 miesięcy
	Odważniki:			
13	1) klas dokładności E <sub>1</sub> , E <sub>2</sub> , F <sub>1</sub> , F <sub>2</sub> o wartościach nominalnych masy od 1 mg do 50 kg	c lub s	2 lata	25 miesięcy
	2) klasy dokładności M <sub>1</sub> o wartościach nominalnych masy od 1 mg do 50 kg oraz klasy dokładności M <sub>2</sub> o wartościach nominalnych masy od 1 g do 50 kg	c	3 lata	3 lata
14	Przeliczniki do gazomierzy	c	-	10 lat
15	Przyrządy do pomiaru długości tkanin, drutu, kabla, materiałów taśmowych, opatrunkowych i papierowych	s	-	37 miesięcy
16	Przyrządy do pomiaru prędkości pojazdów w kontroli ruchu drogowego	s	13 miesięcy	13 miesięcy
17	Taksometry i taksometry elektroniczne	s	-	25 miesięcy
18	Urządzenia rejestrujące stosowane w transporcie drogowym – tachografy samochodowe	c	nieokreślony	nieokreślony
	Wagi automatyczne:			
19	1) dla pojedynczych ładunków	c lub s	-	25 miesięcy
	2) odważające	c lub s	-	25 miesięcy
	3) porcjujące	c lub s	-	25 miesięcy
	4) przenośnikowe	c lub s	-	25 miesięcy
	5) wagonowe	c lub s	-	13 miesięcy
20	Wagi nieautomatyczne	c lub s	-	25 miesięcy
21	Wagi samochodowe do ważenia pojazdów w ruchu	c lub s	25 miesięcy	25 miesięcy
22	Wodomierze	c <sup>2)</sup>	-	5 lat
	Zbiorniki pomiarowe do cieczy:			
23	1) zainstalowane na stałe na pojeździe drogowym	s	2 lata	25 miesięcy
	2) posadowione na stałe	s	11 lat	11 lat
	3) schładzalniki do mleka	s	5 lat	5 lat

<sup>1)</sup> c – oznacza cechę legalizacji, s – oznacza świadectwo legalizacji.

<sup>2)</sup> W przypadku legalizacji ponownej ciepłomierzy i podzespołów ciepłomierzy, gazomierzy, liczników energii elektrycznej czynnej prądu przemiennego oraz wodomierzy, dokonanej metodą statystyczną, dowodem legalizacji jest świadectwo legalizacji.



2. Terminy, w których przyrządy pomiarowe wprowadzone do obrotu lub użytkowania po dokonaniu oceny zgodności powinny być zgłaszane do legalizacji ponownej, określa tabela nr 2:

Tabela nr 2

Lp.	Przyrządy pomiarowe podlegające legalizacji	Termin zgłoszenia przyrządu pomiarowego po raz pierwszy do legalizacji ponownej po dokonaniu oceny zgodności
1	2	3
1	Analizatory spalin samochodowych	1 rok
2	Ciepłomierze i następujące podzespoły ciepłomierzy: pary czujników temperatury, przeliczniki i przetworniki przepływu	5 lat
3	Gazomierze:	
	1) miechowe	10 lat
	2) pozostałe	5 lat
4	Instalacje pomiarowe do ciągłego i dynamicznego pomiaru ilości cieczy innych niż woda:	
	1) do cieczy kriogenicznych	1 rok
	2) do cieczy, których temperatura jest wyższa niż 50°C	1 rok
	3) do gazu ciekłego propan-butan, w tym gazu skroplonego (LPG), w tym odmierzacze tych cieczy	1 rok
	4) do mleka	1 rok
	5) do pozostałych cieczy innych niż woda, w tym odmierzacze paliw ciekłych i biopaliw ciekłych	2 lata
5	Liczniki energii elektrycznej czynnej prądu przemiennego:	
	1) indukcyjne bezpośrednie o mocy nominalnej nie większej niż 30 kW	15 lat
	2) pozostałe	8 lat
6	Maszyny do pomiaru pola powierzchni skór	3 lata
7	Przeliczniki do gazomierzy	10 lat
8	Przyrządy do pomiaru długości tkanin, drutu, kabla, materiałów taśmowych, opatrunkowych i papierowych	3 lata
9	Taksometry	po zainstalowaniu w taksówce
10	Wagi automatyczne:	
	1) dla pojedynczych ładunków	2 lata
	2) odważające	2 lata
	3) porcjujące	2 lata
	4) przenośnikowe	2 lata
	5) wagonowe	1 rok
11	Wagi nieautomatyczne	2 lata
12	Wodomierze	5 lat

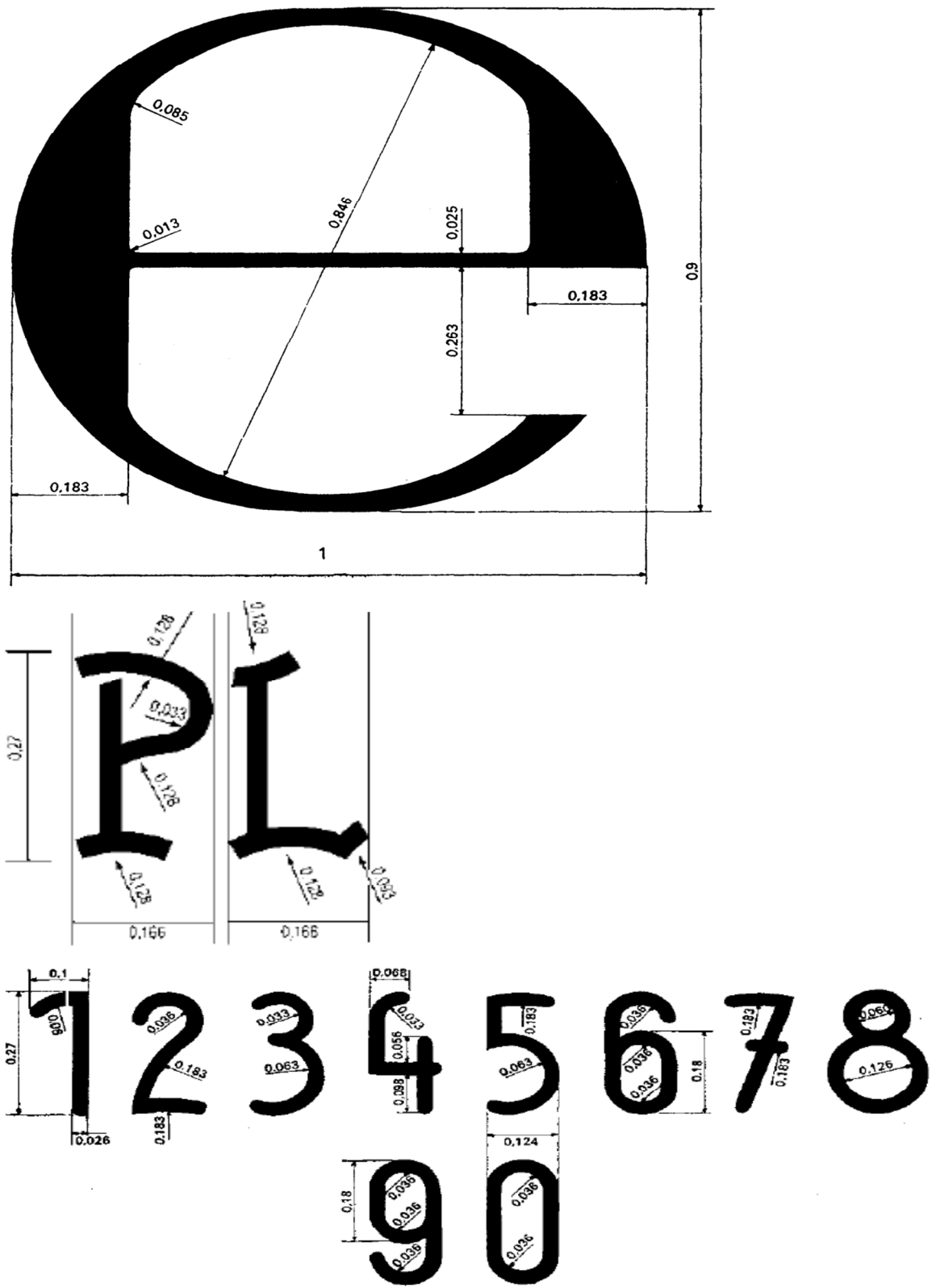
3. Okresy ważności legalizacji ponownej dokonanej z zastosowaniem metody statystycznej określa tabela nr 3:

Tabela nr 3

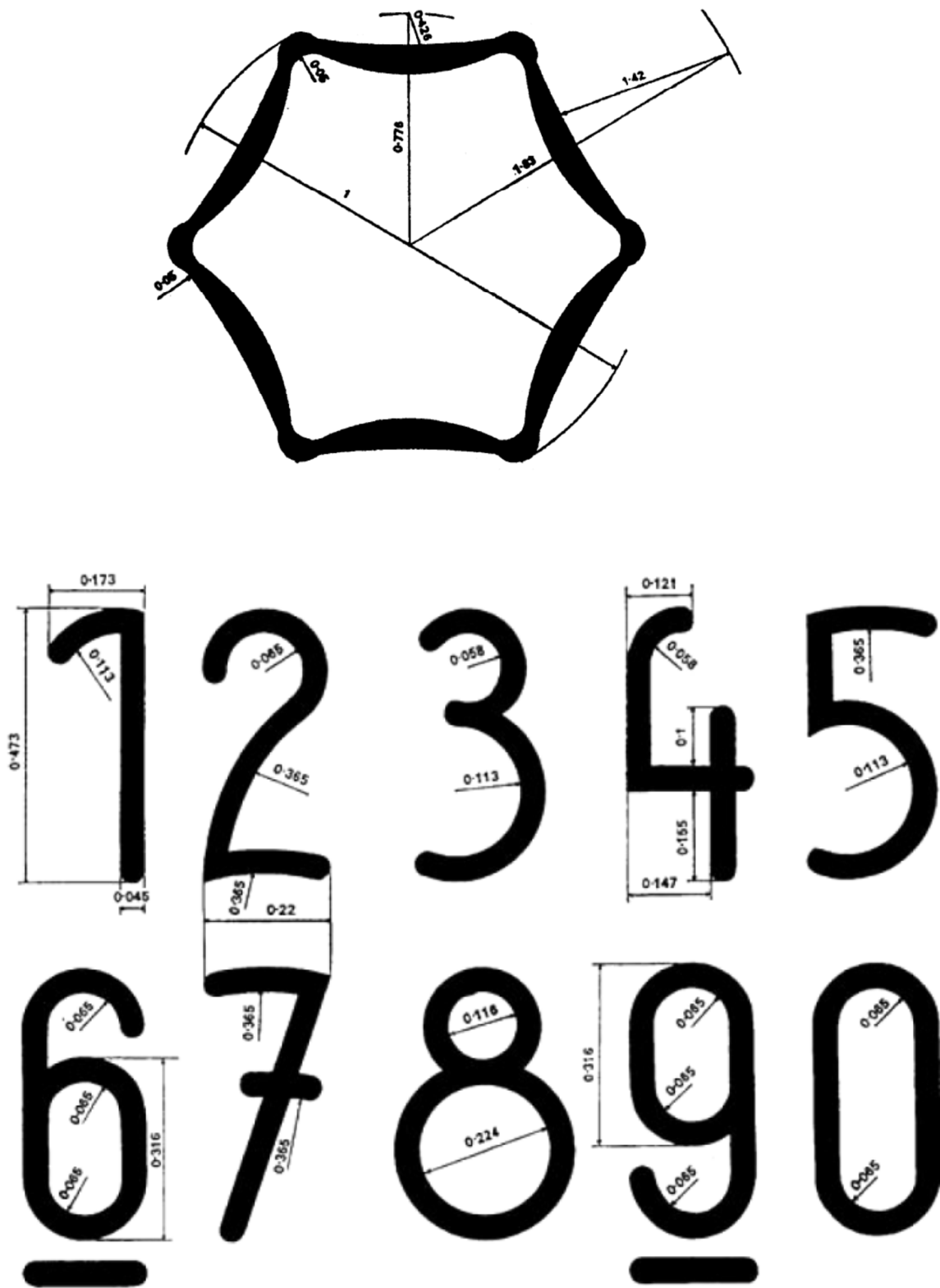
Lp.	Przyrządy pomiarowe podlegające legalizacji	Okresy ważności legalizacji ponownej
<i>1</i>	<i>2</i>	<i>3</i>
1	Ciepłomierze i następujące podzespoły ciepłomierzy: pary czujników temperatury, przeliczniki i przetworniki przepływu	3 lata
2	Gazomierze:	
	1) miechowe	5 lat
	2) pozostałe	3 lata
3	Liczniki energii elektrycznej czynnej prądu przemiennego:	
	1) indukcyjne bezpośrednie o mocy nominalnej nie większej niż 30 kW	8 lat
	2) pozostałe	4 lata
4	Wodomierze	3 lata

## WZORY CECH LEGALIZACJI PIERWOTNEJ O OKREŚLONYM WZORZE

1. Cecha legalizacji pierwotnej o określonym wzorze, zwana dalej „cechą legalizacji”, z zastrzeżeniem ust. 3 i 4, składa się z dwóch elementów:
  - 1) pierwszy element stanowi mała litera „e”, zawierająca:
    - a) w górnej części duże litery PL, ustalone jako oznaczenie Rzeczypospolitej Polskiej,
    - b) w dolnej części wyróżnik cyfrowy identyfikujący właściwy urząd miar albo podmioty upoważnione, o którym mowa w załączniku nr 4 do rozporządzenia;
  - 2) drugi element składa się z dwóch ostatnich cyfr roku, w którym dokonano legalizacji, umieszczonych w sześciokącie foremnym.
2. Rysunki 1 i 2 przedstawiają kształt i wymiary wzorów elementów cechy legalizacji, o których mowa w ust. 1, oraz krój liter i cyfr w nich stosowanych, przy czym:
  - 1) wymiary podane na rysunkach są wartościami względnymi, są one funkcją średnicy okręgu opisanego na małej literze „e” i na polu powierzchni sześcioboku;
  - 2) średnice okręgów opisanych na elementach stanowiących cechę legalizacji wynoszą: 1,6 mm, 3,2 mm, 6,3 mm, 12,5 mm.
3. Element cechy legalizacji, o którym mowa w ust. 1 pkt 1, jest stosowany dodatkowo w przypadkach, o których mowa w § 24 rozporządzenia.
4. Cecha legalizacji zamieszczana na alkoholomierzach i densymetrach do alkoholu, klasy dokładności I, II i III, składa się kolejno z:
  - 1) małej litery „e”;
  - 2) dwóch ostatnich cyfr roku, w którym dokonano legalizacji;
  - 3) liter PL;
  - 4) wyróżnika cyfrowego identyfikującego właściwy urząd miar, o którym mowa w załączniku nr 4 do rozporządzenia.



Rysunek 1. Kształt i wymiary wzoru elementu będącego częścią cechy legalizacji oraz krój liter i cyfr w nim stosowanych



Rysunek 2. Kształt i wymiary wzoru drugiego elementu będącego częścią cechy legalizacji oraz krój liter i cyfr w nim stosowanych

## Załącznik nr 7

LICZEBNOŚĆ PRÓBKI KONTROLNEJ PRZY LEGALIZACJI PIERWOTNEJ MANOMETRÓW DO OPON  
POJAZDÓW MECHANICZNYCH DOKONYWANEJ ZA POMOCĄ METODY STATYSTYCZNEJ  
I KRYTERIA AKCEPTACJI ALBO ODRZUCENIA PARTII TYCH MANOMETRÓW

Tabela 1. Pojedyncza kontrola wrywkowa manometrów do opon pojazdów mechanicznych

Nr	Liczebność partii	Liczebność próbki	Liczba przyrządów pomiarowych niezgodnych z wymaganiami	
			Kryterium akceptacji partii	Kryterium odrzucenia partii
1	0 do 90	24	0	1
2	91 do 150	26	0	1
3	151 do 280	28	0	1
4	281 do 500	32	0	1
5	501 do 1 200	50	0	1
6	1 201 do 3 200	80	1	2
7	3 201 do 10 000	125	2	3

## Załącznik nr 8

LICZEBNOŚĆ PRÓBKI KONTROLNEJ PRZY LEGALIZACJI PONOWNEJ DOKONYWANEJ ZA POMOCĄ METODY STATYSTYCZNEJ I KRYTERIA AKCEPTACJI ALBO ODRZUCENIA PARTII PRZYRZĄDÓW POMIAROWYCH ORAZ LICZBA PRZYRZĄDÓW POMIAROWYCH ZAPASOWYCH W ZALEŻNOŚCI OD LICZEBNOŚCI PARTII

Tabela 1. Pojedyncza kontrola wrywkowa liczników energii elektrycznej, gazomierzy i wodomierzy

Nr	Liczebność partii	Liczebność próbki	Liczba przyrządów pomiarowych niezgodnych z wymaganiami		Przyrządy pomiarowe zapasowe
			Kryterium akceptacji partii	Kryterium odrzucenia partii	
1.1	0 do 1 200	50	1	2	10
1.2	1 201 do 3 200	80	3	4	16
1.3	3 201 do 10 000	125	5	6	25
1.4	10 001 do 35 000	200	10	11	40
1.5	35 001 do 100 000	500	20	21	100

Tabela 2. Pojedyncza kontrola wrywkowa ciepłomierzy

Nr	Liczebność partii	Liczebność próbki	Liczba przyrządów pomiarowych niezgodnych z wymaganiami		Przyrządy pomiarowe zapasowe
			Kryterium akceptacji partii	Kryterium odrzucenia partii	
2.1	0 do 90	24	0	1	5
2.2	91 do 150	26	0	1	8
2.3	151 do 280	28	0	1	10
2.4	281 do 500	32	0	1	10
2.5	501 do 1 200	50	1	2	10
2.6	1 201 do 3 200	80	3	4	16
2.7	3 201 do 10 000	125	5	6	25
2.8	10 001 do 35 000	200	10	11	40

Tabela 3. Pojedyncza kontrola wrywkowa podzespołów ciepłomierzy

Nr	Liczebność partii	Liczebność próbki	Liczba przyrządów pomiarowych niezgodnych z wymaganiami		Przyrządy pomiarowe zapasowe
			Kryterium akceptacji partii	Kryterium odrzucenia partii	
3.1	0 do 90	24	0	1	5
3.2	91 do 150	26	0	1	8
3.3	151 do 280	28	0	1	10
3.4	281 do 500	32	0	1	10
3.5	501 do 1 200	50	0	1	10
3.6	1 201 do 3 200	80	1	2	16
3.7	3 201 do 10 000	125	2	3	25

## WZÓR ŚWIADECTWA LEGALIZACJI PONOWNEJ DOKONANEJ ZA POMOCĄ METODY STATYSTYCZNEJ

**PREZES  
GŁÓWNEGO URZĘDU MIAR<sup>1)</sup>**

.....  
(adres, telefon, e-mail)

**ŚWIADECTWO LEGALIZACJI PONOWNEJ  
DOKONANEJ ZA POMOCĄ METODY STATYSTYCZNEJ****PRYZRZĄDY POMIAROWE<sup>2)</sup>**  
.....

Określone wyżej przyrządy pomiarowe spełniają wymagania określone prawem i mogą być użytkowane zgodnie z obowiązującym prawem w okresie ważności legalizacji, pod warunkiem że umieszczone na nich cechy zabezpieczające albo oznaczenia lub cechy zabezpieczające naniesione podczas dokonywania oceny zgodności nie są uszkodzone albo zniszczone.

**OKRES WAŻNOŚCI LEGALIZACJI**

Legalizacja jest ważna do dnia .....  
(dzień, miesiąc słownie, rok)

**WNIOSKODAWCA<sup>3)</sup>**  
.....**WYMAGANIA<sup>4)</sup>**  
.....**ZAKRES SPRAWDZEŃ<sup>5)</sup>**  
.....**CECHY ZABEZPIECZAJĄCE/OZNACZENIA SĄ UMIESZCZONE W NASTĘPUJĄCYCH  
MIEJSCACH<sup>6)</sup>**  
.....**LICZBA STRON ŚWIADECTWA**

Świadectwo składa się z ..... stron(y).

**ZNAK WNIOSKU<sup>7)</sup>**  
.....



Data wystawienia: .....  
(dzień, miesiąc słownie, rok)

.....  
Pieczęć organu administracji miar  
albo upoważnionego podmiotu

.....  
Imię i nazwisko osoby  
wystawiającej świadectwo  
legalizacji i jej podpis

**do wiadomości: Prezes Głównego Urzędu Miar**

#### **ZAŁĄCZNIKI**

*Niniejsze świadectwo może być okazywane lub kopiowane tylko w całości.*

Objaśnienia odnośników:

1) W przypadku świadectwa legalizacji wydanego przez podmiot upoważniony nie zamieszcza się godła Rzeczypospolitej Polskiej, natomiast może być zamieszczone logo tego podmiotu.

Jeżeli podmiotem wystawiającym świadectwo jest:

a) dyrektor okręgowego urzędu miar, to wpisuje się:

**DYREKTOR**  
**OKRĘGOWEGO URZĘDU MIAR w .....**  
(siedziba, wydział zamiejscowy, jeżeli dotyczy)

b) upoważniony podmiot, to wpisuje się nazwę tego podmiotu i jego siedzibę.

Jeżeli świadectwo legalizacji zostało wydane w wydziale zamiejscowym okręgowego urzędu miar, w świadectwie określa się jego nazwę, adres, telefon i e-mail.

2) Dane identyfikujące przyrządy pomiarowe będące przedmiotem legalizacji, w tym nazwa przyrządu pomiarowego, nazwa lub znak producenta, rok produkcji oraz dane dotyczące elementów lub urządzeń dodatkowych, o ile wchodzą w skład tych przyrządów pomiarowych. Numery fabryczne przyrządów pomiarowych określa się w załączniku.

3) Dane identyfikujące zgłaszającego wniosek o dokonanie legalizacji: imię i nazwisko lub nazwa i jego adres oraz określenie statusu wnioskodawcy: użytkownik albo wykonawca naprawy lub instalacji przyrządu pomiarowego.

4) Tytuł aktu normatywnego określającego wymagania, które spełnia przyrząd pomiarowy, wraz z oznaczeniem miejsca jego ogłoszenia i zmian aktu, oraz oznaczenie przepisów tego aktu, które określają wymagania dotyczące przyrządu pomiarowego będącego przedmiotem legalizacji.

5) Tytuł aktu normatywnego określającego zakres sprawdzenia zgodności przyrządu pomiarowego z wymaganiami, wraz z oznaczeniem miejsca jego ogłoszenia i zmian aktu. Jeżeli z aktu wynika, że może być stosowana więcej niż jedna metoda sprawdzania, to należy wskazać zastosowaną metodę.

6) Zapisy w sprawie miejsca umieszczenia cech albo oznaczeń lub cech zabezpieczających naniesione podczas dokonywania oceny zgodności mogą być zamieszczone w załączniku do świadectwa. Jeżeli cech zabezpieczających albo oznaczeń nie umieszczono na przyrządzie pomiarowym, to nie zamieszcza się zapisów w tej sprawie.

7) Określenie znaku sprawy z wniosku o dokonanie legalizacji.

Opis:

Świadectwo legalizacji ma format A4. Tło świadectwa jest białe, a litery koloru czarnego pisane czcionką Times New Roman.

W przypadku gdy wydającym świadectwo legalizacji jest organ administracji miar, na pierwszej stronie świadectwa, pośrodku u góry, zamieszcza się godło Rzeczypospolitej Polskiej.

Wysokość godła albo logo podmiotu upoważnionego powinna wynosić 16 mm.

Litery napisu identyfikującego organ administracji miar albo podmiot upoważniony wystawiający świadectwo legalizacji powinny być napisane czcionką o rozmiarze 10 pkt.

Litery w napisie „**ŚWIADECTWO LEGALIZACJI PONOWNEJ DOKONANEJ ZA POMOCĄ METODY STATYCZNEJ**” powinny być napisane czcionką o rozmiarze 14 pkt, a litery napisów umieszczonych poniżej tego napisu powinny być napisane czcionką o rozmiarze 10 pkt.

Litery napisu „Niniejsze świadectwo może być okazywane lub kopiowane tylko w całości” powinny być napisane czcionką o rozmiarze 8 pkt.

Na drugiej i następnych stronach świadectwa można zamieścić uwagi i informacje dodatkowe dotyczące przyrządów pomiarowych będących przedmiotem legalizacji.

Druga i następne strony świadectwa powinny być numerowane z jednoczesnym podawaniem liczby wszystkich stron świadectwa.