

Warszawa, dnia 9 lutego 2022 r.

Poz. 321

**ROZPORZĄDZENIE
MINISTRA ROLNICTWA I ROZWOJU WSI¹⁾**

z dnia 3 lutego 2022 r.

w sprawie wprowadzenia programu zwalczania gąbczastej encefalopatii bydła na lata 2022–2024

Na podstawie art. 57 ust. 7 ustawy z dnia 11 marca 2004 r. o ochronie zdrowia zwierząt oraz zwalczaniu chorób zakaźnych zwierząt (Dz. U. z 2020 r. poz. 1421) zarządza się, co następuje:

§ 1. Na terytorium Rzeczypospolitej Polskiej wprowadza się program zwalczania gąbczastej encefalopatii bydła (Bovine spongiform encephalopathy – BSE) na lata 2022–2024, stanowiący załącznik do rozporządzenia.

§ 2. Program, o którym mowa w § 1, stosuje się od dnia 1 stycznia 2022 r.

§ 3. Rozporządzenie wchodzi w życie z dniem następującym po dniu ogłoszenia.

Minister Rolnictwa i Rozwoju Wsi: *H. Kowalczyk*

¹⁾ Minister Rolnictwa i Rozwoju Wsi kieruje działem administracji rządowej – rolnictwo, na podstawie § 1 ust. 2 pkt 1 rozporządzenia Prezesa Rady Ministrów z dnia 27 października 2021 r. w sprawie szczegółowego zakresu działania Ministra Rolnictwa i Rozwoju Wsi (Dz. U. poz. 1950).

PROGRAM ZWALCZANIA GĄBCZASTEJ ENCEFALOPATII BYDŁA (BOVINE SPONGIFORM
ENCEPHALOPATHY – BSE) NA LATA 2022–2024

1. Identyfikacja programu zwalczania gąbczastej encefalopatii bydła (Bovine spongiform encephalopathy – BSE)

Państwo członkowskie: Rzeczpospolita Polska

Choroba: gąbczasta encefalopatia bydła (Bovine spongiform encephalopathy – BSE)

Okres realizacji: 1 stycznia 2022 r. – 31 grudnia 2024 r.

2. Opis programu zwalczania gąbczastej encefalopatii bydła (Bovine spongiform encephalopathy – BSE) na lata 2022–2024

Celem realizacji programu zwalczania gąbczastej encefalopatii bydła (Bovine spongiform encephalopathy – BSE) na lata 2022–2024, zwanego dalej „programem”, jest wykrycie każdego przypadku gąbczastej encefalopatii bydła (Bovine spongiform encephalopathy – BSE), zwanej dalej „BSE”, w populacji bydła w Rzeczypospolitej Polskiej. Prowadzenie badań jest nieodzownym elementem systemu kontroli przenośnych gąbczastych encefalopatii przeżuwaczy (Transmissible spongiform encephalopathies of ruminants – TSE).

Kontrola BSE na terytorium Rzeczypospolitej Polskiej polega na prowadzeniu aktywnego nadzoru, przez który rozumie się badanie bydła w wieku powyżej 48 miesiąca życia, zaliczanego do następujących grup ryzyka:

- 1) zwierzęta poddane ubojowi z konieczności;
- 2) zwierzęta wykazujące nietypowe objawy w trakcie badania przedubojowego, w tym zwierzęta, które doznały urazów w trakcie transportu lub w rzeźni;
- 3) zwierzęta padłe;
- 4) zwierzęta, które zostały zabite w ramach zwalczania choroby zakaźnej zwierząt;

- 5) zwierzęta ze stad, w których stwierdzono stosowanie niedozwolonych w żywieniu bydła białek pochodzenia zwierzęcego określonych w rozporządzeniu Parlamentu Europejskiego i Rady (WE) nr 999/2001 z dnia 22 maja 2001 r. ustanawiającym zasady dotyczące zapobiegania, kontroli i zwalczania niektórych pasażowalnych gąbczastych encefalopatii (Dz. Urz. WE L 147 z 31.05.2001, str. 1, z późn. zm. – Dz. Urz. UE Polskie wydanie specjalne, rozdz. 3, t. 32, str. 289), zwanym dalej „rozporządzeniem nr 999/2001”.

Prowadzony jest również bierny nadzór, przez który rozumie się badanie bydła w każdym wieku w przypadku, gdy zachowanie zwierzęcia wskazuje na podejrzenie wystąpienia BSE.

Zapobieganie, kontrola i zwalczanie BSE są przeprowadzane zgodnie z wymaganiami określonymi w rozporządzeniu nr 999/2001 z uwzględnieniem zasad, o których mowa w decyzji Komisji 2009/719/WE z dnia 28 września 2009 r. upoważniającej niektóre państwa członkowskie do zmiany swoich rocznych programów monitorowania BSE (Dz. Urz. UE L 256 z 29.09.2009, str. 35, z późn. zm.).

Przy zwalczaniu BSE jest istotne zidentyfikowanie przeżuwaczy pozostałych w gospodarstwie, w którym przebywało bydło, u którego stwierdzono BSE, a także potomstwa samicy, u której stwierdzono chorobę, urodzonego w okresie 2 lat przed wystąpieniem objawów klinicznych albo stwierdzeniem BSE u bydła oraz zidentyfikowanie bydła należącego do kohorty. W celu identyfikacji wszystkich zwierząt zagrożonych BSE znajdujących się w gospodarstwie przyjmuje się, że kohorta bydła oznacza grupę bydła:

- 1) urodzonego w tym samym stadzie co bydło zakażone BSE w okresie do 12 miesięcy poprzedzających urodzenie albo następujących po urodzeniu bydła;
- 2) hodowanego w dowolnym okresie 1 roku swojego życia razem z bydlęciem zakażonym BSE w 1 roku życia tego bydła.

Każde państwo członkowskie Unii Europejskiej zostało zobowiązane do przeprowadzania rocznych programów monitorowania przenośnych gąbczastych encefalopatii przeżuwaczy (Transmissible spongiform encephalopathies of ruminants – TSE) na podstawie aktywnego i biernego nadzoru zgodnie z załącznikiem III do rozporządzenia nr 999/2001.

Dnia 4 lutego 2013 r. weszła w życie decyzja wykonawcza Komisji 2013/76/UE zmieniająca decyzję 2009/719/WE upoważniająca niektóre państwa członkowskie do zmiany

swoich rocznych programów monitorowania BSE (Dz. Urz. UE L 35 z 06.02.2013, str. 6), zwana dalej „decyzją 2013/76/UE”. Daje ona państwom członkowskim możliwość zmiany rocznych programów monitorowania BSE.

3. Opis sytuacji epidemiologicznej związanej z BSE

Regularne monitorowanie BSE, zgodnie z wymaganiami obowiązującymi w Unii Europejskiej, rozpoczęło się w listopadzie 2001 r. W pierwszych 2 miesiącach od wprowadzenia programu monitorowania BSE (listopad–grudzień 2001 r.) zbadano 30 309 sztuk bydła, w 2002 r. – 286 592, w 2003 r. – 455 413, w 2004 r. – 481 116, w 2005 r. – 515 976, w 2006 r. – 594 121, w 2007 r. – 603 810, w 2008 r. – 611 566, w 2009 r. – 638 072, w 2010 r. – 637 240, w 2011 r. – 475 906, w 2012 r. – 326 280, w 2013 r. – 318 849, w 2014 r. – 207 503, w 2015 r. – 222 821, w 2016 r. – 169 187, w 2017 r. – 162 206, w 2018 r. – 39 715, w 2019 r. – 60 196, a w 2020 r. – 52 878.

W latach 2001–2020 wykryto 76 przypadków BSE na 6 889 756 wykonanych badań. W 2019 r. wykryto 1 przypadek atypowej formy BSE. Wykrycie atypowej formy BSE nie ma wpływu na status epizootyczny kraju w odniesieniu do tej choroby, gdyż uważa się ją za występującą spontanicznie na bardzo niskim poziomie we wszystkich populacjach bydła. Dzięki korzystnej sytuacji epizootycznej odnośnie do BSE w Rzeczypospolitej Polskiej i skutecznemu systemowi monitorowania choroby, począwszy od 2018 r. zwierzęta poddawane ubojowi jako zdrowe nie są badane w kierunku BSE. Obowiązkiem badania w kierunku BSE pozostaną objęte nadal zwierzęta należące do grupy ryzyka oraz zwierzęta będące w każdym wieku w przypadku, gdy ich zachowanie nasuwa podejrzenie wystąpienia BSE.

Spadek liczby badań w 2011 r. był związany z podwyższeniem wieku bydła badanego w kierunku BSE do 72 miesięcy życia, w związku z zakwalifikowaniem Rzeczypospolitej Polskiej do grupy państw członkowskich upoważnionych do zmiany systemu monitorowania BSE, zgodnie z decyzją wykonawczą Komisji 2011/358/UE z dnia 17 czerwca 2011 r. zmieniającą decyzję 2009/719/WE upoważniającą niektóre państwa członkowskie do zmiany swoich rocznych programów monitorowania BSE (Dz. Urz. UE L 161 z 21.06.2011, str. 29).

Spadek liczby badań w 2014 r. był związany z podwyższeniem wieku bydła badanego w kierunku BSE do 96 miesięcy życia, w związku z zakwalifikowaniem Rzeczypospolitej

Polskiej do grupy państw członkowskich upoważnionych do zmiany systemu monitorowania BSE, zgodnie z decyzją 2013/76/UE.

Spadek liczby badań w 2016 r. był związany z podwyższeniem wieku bydła badanego w kierunku BSE do 108 miesięcy życia, w związku z zakwalifikowaniem Rzeczypospolitej Polskiej do grupy państw członkowskich upoważnionych do zmiany systemu monitorowania BSE, zgodnie z decyzją 2013/76/UE.

Dane dotyczące bydła objętego monitorowaniem w latach 2001–2020 przedstawia tabela 1.

Tabela 1.

Okres	Bydło poddane ubojowi jako zdrowe	Bydło poddane ubojowi z konieczności	Bydło poddane ubojowi jako chore lub podejrzanе o chorobę	Bydło padłe	Bydło podejrzanе o BSE i zabite w ramach zwalczania BSE	Ogółem
2001	29 882	347	0	80	0	30 309
XI–XII						
2002	278 709	4709	1183	1944	47	286 592
2003	428 452	9401	2757	14 715	88	455 413
2004	445 198	9259	2134	24 449	76	481 116
2005	472 028	10 495	648	32 552	253	515 976
2006	540 148	10 035	382	43 328	228	594 121
2007	546 243	9529	61	47 883	94	603 810
2008	556 583	8758	7	46 196	22	611 566
2009	587 339	6811	9	43 900	13	638 072

2010	590 171	310	1	46 752	6	637 240
2011 ^{*)}	440 856	190	887	33 964	9	475 906
2012	299 682	384	1501	24 691	22	326 280
2013	280 145	899	588	37 179	38	318 849
2014 ^{**)}	172 139	1469	463	33 407	25	207 503
2015	184 427	4076	440	33 866	12	222 821
2016 ^{***)}	131 825	4388	456	32 498	20	169 187
2017	124 492	3624	670	33 407	13	162 206
2018	0	4261	544	34 900	10	39 715
2019	2	10 692	714	48 753	35	60 196
2020	14	8132	986	43 741	5	52 878

^{*)} Począwszy od dnia 1 lipca 2011 r. zgodnie z decyzją wykonawczą Komisji 2011/358/UE z dnia 17 czerwca 2011 r. zmieniającą decyzję 2009/719/WE upoważniającą niektóre państwa członkowskie do zmiany swoich rocznych programów monitorowania BSE zmianie uległ wiek bydła badanego w kierunku BSE.

^{**)} Począwszy od dnia 1 stycznia 2014 r. zgodnie z decyzją 2013/76/UE zmianie uległ wiek bydła badanego w kierunku BSE.

^{***)} Począwszy od dnia 1 stycznia 2016 r. zgodnie z decyzją 2013/76/UE zmianie uległ wiek bydła badanego w kierunku BSE.

Pierwszy przypadek BSE wykryto w Rzeczypospolitej Polskiej w 2002 r. W tym też roku wykryto 4 przypadki BSE. W 2003 r. wykryto 5 przypadków, a w 2004 r. – 11 przypadków. W 2005 r. wykryto 20 przypadków BSE, co stanowi największą liczbę przypadków BSE wykrytych rocznie w Rzeczypospolitej Polskiej. Od 2006 r. ta liczba wyraźnie spadała, aż do 2011 r. W 2006 r. stwierdzono 10 przypadków BSE, w 2007 r. – 9 przypadków, w 2008 r. – 5 przypadków, w 2009 r. – 4 przypadki, w 2010 r. – 2 przypadki, w 2011 r. – 1 przypadek, w 2012 r. – 3 przypadki, natomiast w 2013 r. – 1 przypadek. W latach 2014–2018 nie stwierdzono żadnego przypadku BSE. W 2019 r. stwierdzono

2002–2020	4	3	7	1	7	5	14	2	3	10	0	0	2	5	12	1
Suma:	76 ^{*)}															

^{*)} W 2019 r. wykryto 1 przypadek atypowej formy BSE; wykrycie atypowej formy BSE nie ma wpływu na status epizootyczny kraju.

Największą liczbę przypadków BSE wykryto w ramach aktywnego nadzoru w odniesieniu do grupy zdrowego bydła kierowanego do uboju. W ramach biernego nadzoru wykryto 3 przypadki BSE.

Poszczególne grupy bydła, w których stwierdzono przypadki BSE, przedstawia tabela 3.

Tabela 3.

Rok	Liczba przypadków BSE	Bydło poddane ubojowi jako zdrowe	Bydło poddane ubojowi z konieczności	Bydło z objawami klinicznymi BSE	Bydło padłe	Kohorta
2002	4	3	0	1	0	0
2003	5	4	0	1	0	0
2004	11	8	2	0	1	0
2005	20	16	0	1	2	1
2006	10	7	0	0	3	0
2007	9	6	1	0	2	0
2008	5	3	2	0	0	0
2009	4	3	0	0	1	0
2010	2	2	0	0	0	0
2011	1	1	0	0	0	0
2012	3	3	0	0	0	0
2013	1	1	0	0	0	0
2014	0	0	0	0	0	0
2015	0	0	0	0	0	0
2016	0	0	0	0	0	0

2017	0	0	0	0	0	0
2018	0	0	0	0	0	0
2019	1	0	0	0	1 ^{*)}	0
2020	0	0	0	0	0	0
Suma	76 ^{*)}	57	5	3	10	1

^{*)} W 2019 r. wykryto 1 przypadek atypowej formy BSE; wykrycie atypowej formy BSE nie ma wpływu na status epizootyczny kraju.

Wszystkie sztuki bydła, u których wykryto BSE, były urodzone na terytorium Rzeczypospolitej Polskiej. Dochodzenia epizootyczne prowadzone w celu wyjaśnienia dróg zakażeń wskazywały, iż tylko w nielicznych przypadkach potwierdzono, że najbardziej prawdopodobną drogą zakażenia BSE było spożycie paszy zawierającej białko pochodzące od ssaków lub z preparatów mlekozastępczych zawierających tłuszcz zwierzęcy.

Z analizy wieku bydła, u którego stwierdzono BSE, można zauważyć, że najwyższą liczbę przypadków zakażeń BSE zaobserwowano u bydła urodzonego od 1995 r. do 2000 r. Najwyższy odsetek zakażeń dotyczył bydła urodzonego w 1996 r. i 1999 r. Zestawienie liczby przypadków BSE w odniesieniu do roku urodzenia zakażonego bydła przedstawia tabela 4 oraz wykres 1.

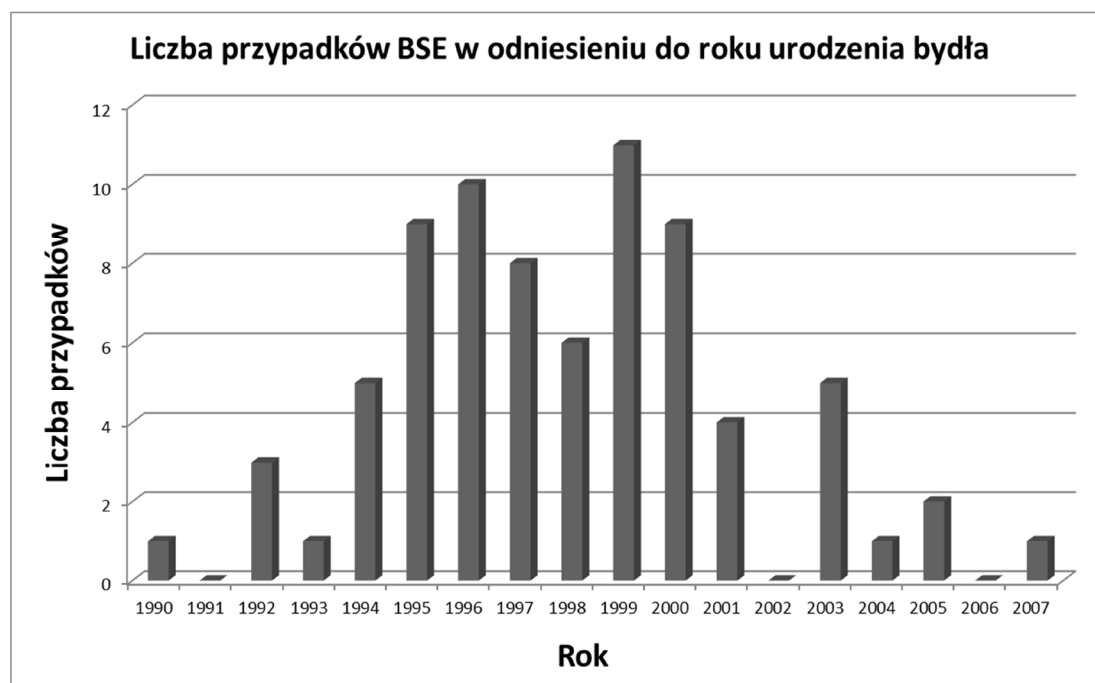
Tabela 4.

Rok urodzenia bydła	Liczba przypadków BSE
1990	1
1991	0
1992	3
1993	1
1994	5
1995	9
1996	10

1997	8
1998	6
1999	11
2000	9
2001	4
2002	0
2003	5
2004	1
2005	2
2007	1 ^{*)}
SUMA:	76 ^{*)}

^{*)} W 2019 r. wykryto 1 przypadek atypowej formy BSE u krowy urodzonej w 2007 r.; wykrycie atypowej formy BSE nie ma wpływu na status epizootyczny kraju.

Wykres 1.



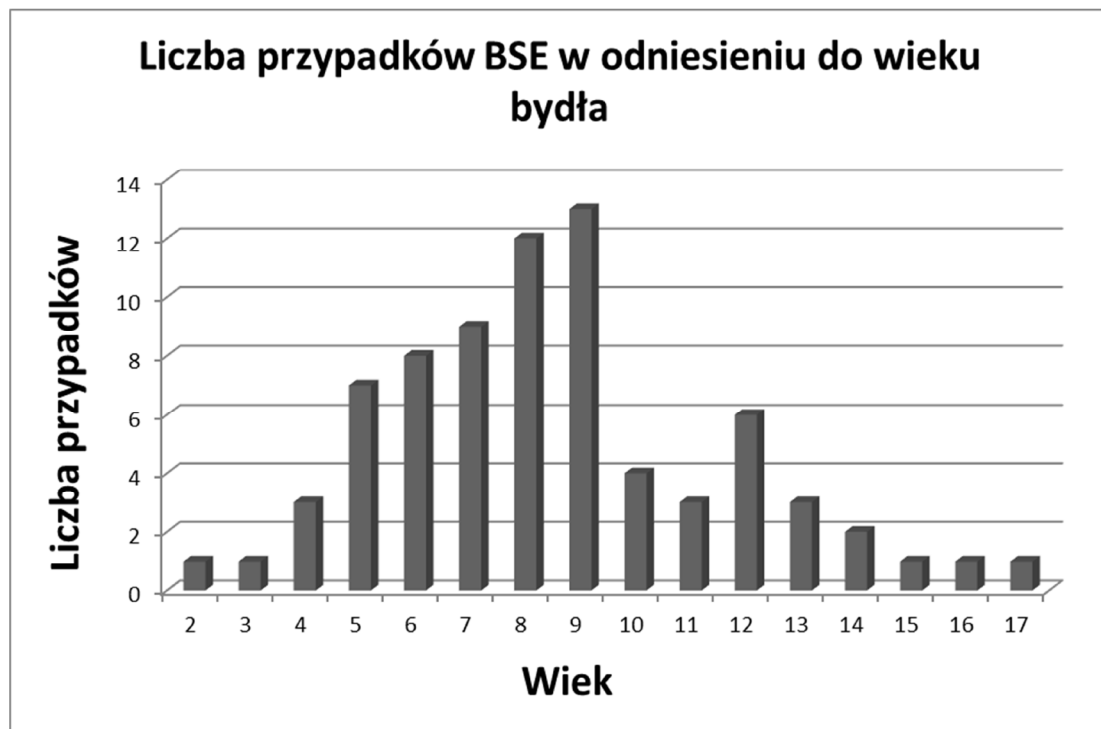
Najwięcej przypadków BSE stwierdzono u bydła mającego od 5 do 9 lat życia. Zestawienie liczby przypadków BSE w odniesieniu do wieku bydła przedstawia tabela 5 oraz wykres 2.

Tabela 5.

Wiek bydła (w latach)	Liczba przypadków BSE
2	1
3	1
4	3
5	7
6	8
7	9
8	12
9	13
10	4
11	3
12 ^{*)}	7
13	3
14	2
15	1
16	1
17	1
SUMA	76 ^{*)}

^{*)} W 2019 r. wykryto 1 przypadek atypowej formy BSE u krowy urodzonej w 2007 r.; wykrycie atypowej formy BSE nie ma wpływu na status epizootyczny kraju.

Wykres 2.



4. Środki przewidziane w programie

4.1. Władza centralna odpowiedzialna za nadzór nad realizacją programu i jego koordynację

Za realizację programu będą odpowiedzialne organy Inspekcji Weterynaryjnej szczebla powiatowego i wojewódzkiego. Zgodnie z art. 57 ust. 8 ustawy z dnia 11 marca 2004 r. o ochronie zdrowia zwierząt oraz zwalczaniu chorób zakaźnych zwierząt (Dz. U. z 2020 r. poz. 1421) Główny Lekarz Weterynarii nadzoruje realizację programu. W przypadku programu współfinansowanego ze środków Unii Europejskiej Główny Lekarz Weterynarii informuje Komisję Europejską o postępach w jego realizacji.

4.2. Opis i określenie obszarów geograficznych i administracyjnych, na których będzie realizowany program

Program będzie realizowany na terytorium Rzeczypospolitej Polskiej. Na tym terytorium funkcjonuje 16 organów Inspekcji Weterynaryjnej szczebla wojewódzkiego

(wojewódzcy lekarze weterynarii) oraz 305 organów Inspekcji Weterynaryjnej szczebla powiatowego (powiatowi lekarze weterynarii). Wojewódzki lekarz weterynarii kieruje działaniem Inspekcji Weterynaryjnej na obszarze województwa.

Podział Rzeczypospolitej Polskiej na województwa przedstawia rysunek 1.

Rysunek 1.



4.3. Regulacje prawne dotyczące rejestracji siedzib stad utrzymujących bydło

Siedziby stad, w których jest utrzymywane bydło w Rzeczypospolitej Polskiej, są rejestrowane w rejestrze zwierząt gospodarskich oznakowanych i siedzib stad tych zwierząt, prowadzonym przez Agencję Restrukturyzacji i Modernizacji Rolnictwa (ARiMR). Ponadto podjęcie działalności w zakresie utrzymywania zwierząt gospodarskich w celu umieszczenia na rynku tych zwierząt lub produktów pochodzących z tych zwierząt lub od tych zwierząt wymaga zgłoszenia właściwemu miejscowo powiatowemu lekarzowi weterynarii. Kwestie te są uregulowane w następujących aktach prawnych:

- 1) ustawie z dnia 18 grudnia 2003 r. o krajowym systemie ewidencji producentów, ewidencji gospodarstw rolnych oraz ewidencji wniosków o przyznanie płatności (Dz. U. z 2022 r. poz. 203, z późn. zm.);
- 2) ustawie z dnia 11 marca 2004 r. o ochronie zdrowia zwierząt oraz zwalczaniu chorób zakaźnych zwierząt;

- 3) ustawie z dnia 2 kwietnia 2004 r. o systemie identyfikacji i rejestracji zwierząt (Dz. U. z 2021 r. poz. 1542).

4.4. Regulacje prawne dotyczące systemu identyfikacji i rejestracji bydła

Identyfikacja i rejestracja bydła na terytorium Rzeczypospolitej Polskiej są prowadzone na podstawie następujących przepisów:

- 1) ustawy z dnia 2 kwietnia 2004 r. o systemie identyfikacji i rejestracji zwierząt;
- 2) rozporządzenia Komisji (WE) nr 494/98 z dnia 27 lutego 1998 r. ustanawiającego szczegółowe przepisy wykonawcze do rozporządzenia Rady (WE) nr 820/97 w odniesieniu do stosowania minimalnych sankcji administracyjnych w ramach systemu identyfikacji i rejestracji bydła (Dz. Urz. WE L 60 z 28.02.1998, str. 78, z późn. zm. – Dz. Urz. UE Polskie wydanie specjalne, rozdz. 3, t. 46, str. 12);
- 3) rozporządzenia Parlamentu Europejskiego i Rady (UE) 2016/429 z dnia 9 marca 2016 r. w sprawie przenośnych chorób zwierząt oraz zmieniającego i uchylającego niektóre akty w dziedzinie zdrowia zwierząt („Prawo o zdrowiu zwierząt”) (Dz. Urz. UE L 84 z 31.03.2016, str. 1, z późn. zm.).

System identyfikacji i rejestracji zwierząt w Polsce obejmuje w przypadku zwierząt z gatunku bydło następujące elementy:

- 1) rejestr zwierząt gospodarskich oznakowanych i siedzib stad tych zwierząt prowadzony przez ARiMR w systemie informatycznym;
- 2) znaki identyfikacyjne zwierząt – kolczyki;
- 3) paszporty bydła;
- 4) księgi rejestracji bydła prowadzone w siedzibach stada, w których jest utrzymywane bydło.

Posiadacz zwierzęcia gospodarskiego z gatunku bydło jest obowiązany zgłosić kierownikowi biura powiatowego ARiMR siedzibę stada, nie później niż w dniu wprowadzenia do niej pierwszego zwierzęcia, w celu nadania numeru siedziby stada. Zgłoszenia dokonuje się pisemnie na formularzu udostępnionym przez ARiMR lub elektronicznie. Numer siedziby stada składa się z liter PL, dziewięciu cyfr oznaczających numer identyfikacyjny posiadacza zwierzęcia gospodarskiego (numer producenta) oraz trzech cyfr oznaczających kolejny numer siedziby stada.

Posiadacze zwierząt z gatunku bydło są obowiązani do zgłaszania do Systemu Identyfikacji i Rejestracji Zwierząt (SIRZ) prowadzonego przez ARiMR wszystkich zdarzeń dotyczących tych zwierząt takich jak: przemieszczenie (np. kupno, sprzedaż, wywóz), urodzenie, ubój lub padnięcie, w terminie 7 dni od dnia wystąpienia zdarzenia. Posiadacz zwierząt może dokonać zgłoszenia tych zdarzeń przez wypełnienie druków udostępnianych przez ARiMR lub elektronicznie.

W Rzeczypospolitej Polskiej zwierzęta z gatunku bydło znakuje się indywidualnie przez umieszczenie na obu małżowinach usznych zwierzęcia kolczyków z indywidualnym numerem identyfikacyjnym. Numer identyfikacyjny składa się z 14 znaków:

- 1) symbolu kraju – w przypadku Polski są to litery PL;
- 2) 12 cyfr, z których:
 - a) dwie pierwsze – to cyfry oznaczające numer serii kolczyka,
 - b) dziewięć następných – to cyfry oznaczające numer zwierzęcia,
 - c) ostatni znak – to cyfra kontrolna.

Na kolczyku dla bydła znajduje się oprócz 14-znakowego numeru identyfikacyjnego zwierzęcia również kod kreskowy oraz znak graficzny ARiMR.

Obowiązek identyfikacji zwierząt spoczywa na posiadaczu tych zwierząt. Posiadacz bydła jest obowiązany do założenia tym zwierzętom kolczyków oraz zgłoszenia do ARiMR faktu oznakowania zwierzęcia w każdym przypadku przed opuszczeniem przez to zwierzę siedziby stada, w której się urodziło, nie później jednak niż w terminie 7 dni od dnia urodzenia tego zwierzęcia.

Ponadto każda sztuka bydła musi posiadać paszport, który jest niezbędny w trakcie transportu zwierzęcia. Instytucją właściwą w sprawach związanych z paszportem bydła jest ARiMR. W paszporcie są zawarte dane dotyczące indywidualnego numeru identyfikacyjnego oraz siedziby stada zwierzęcia, jego płci i rasy, numeru identyfikacyjnego matki zwierzęcia, a także daty i miejsca urodzenia zwierzęcia.

Księga rejestracji jest prowadzona przez posiadacza bydła, odrębnie dla każdego stada, w formie książkowej lub elektronicznej.

Jeżeli posiadacz zwierzęcia uzyskał dostęp do systemu teleinformatycznego ARiMR i wyłącznie za jego pośrednictwem dokonuje zgłoszeń zdarzeń wynikających z przepisów ustawy z dnia 2 kwietnia 2004 r. o systemie identyfikacji i rejestracji zwierząt, jest zwolniony

z prowadzenia księgi rejestracji w formie papierowej. W takim przypadku uważa się, że księga rejestracji jest prowadzona w formie elektronicznej.

Posiadacz zwierzęcia, który nie zdecyduje się na wyłączenie korzystania z systemu teleinformatycznego ARiMR, prowadzi w siedzibie stada księgę rejestracji w formie papierowej zgodnie z zasadami i ze wzorami określonymi w rozporządzeniu Ministra Rolnictwa i Rozwoju Wsi z dnia 12 grudnia 2018 r. w sprawie księgi rejestracji bydła, świń, owiec lub kóz (Dz. U. poz. 2505).

W księdze rejestracji bydła prowadzonej w siedzibie stada, w której jest utrzymywane bydło, są umieszczane informacje dotyczące siedziby stada oraz – nie później niż 7 dni od dnia wystąpienia zdarzenia – dane dotyczące zwierząt przebywających w siedzibie stada, w tym dane dotyczące siedzib stad, z których i do których zwierzęta zostały przemieszczone.

Dane zwierzęcia zawarte w księdze rejestracji lub wydrukach przechowuje się przez okres co najmniej 3 lat od dnia ubycia tego zwierzęcia ze stada.

4.5. Regulacje prawne dotyczące obowiązku powiadamiania o podejrzeniu BSE

W Rzeczypospolitej Polskiej obowiązek powiadamiania o podejrzeniu BSE wynika bezpośrednio z następujących przepisów:

- 1) rozporządzenia nr 999/2001;
- 2) ustawy z dnia 11 marca 2004 r. o ochronie zdrowia zwierząt oraz zwalczaniu chorób zakaźnych zwierząt.

W ustawie z dnia 11 marca 2004 r. o ochronie zdrowia zwierząt oraz zwalczaniu chorób zakaźnych zwierząt określono obowiązek zgłaszania podejrzenia wystąpienia chorób zakaźnych zwierząt. Zgodnie z art. 42 ww. ustawy podejrzenie wystąpienia choroby zakaźnej zwierząt, w tym wystąpienie objawów neurologicznych u zwierząt, które mogą nasuwać podejrzenie BSE, podlega obowiązkowi niezwłocznego zgłoszenia organowi Inspekcji Weterynaryjnej albo najbliższemu podmiotowi świadczącemu usługi z zakresu medycyny weterynaryjnej, albo wójtowi (burmistrzowi, prezydentowi miasta). Ponadto posiadacz bydła ma obowiązek natychmiastowego informowania powiatowego lekarza weterynarii o każdym przypadku padnięcia bydła.

4.6. Badania**4.6.1. Szybkie testy u bydła, o których mowa w rozdziale C pkt 4 załącznika X do rozporządzenia nr 999/2001**

2022 r.

	Wiek (w miesiącach), powyżej którego zwierzęta poddaje się badaniu	Szacowana liczba zwierząt do zbadania	Szacowana liczba szybkich testów, w tym stosowanych do potwierdzenia wyników badania
Bydło określone w ust. 2.1, 3 i 4 w części I w rozdziale A załącznika III do rozporządzenia nr 999/2001	48	52 878	53 149

2023 r.

	Wiek (w miesiącach), powyżej którego zwierzęta poddaje się badaniu	Szacowana liczba zwierząt do zbadania	Szacowana liczba szybkich testów, w tym stosowanych do potwierdzenia wyników badania
Bydło określone w ust. 2.1, 3 i 4 w części I w rozdziale A załącznika III do rozporządzenia nr 999/2001	48	52 878	53 149

2024 r.

	Wiek (w miesiącach), powyżej którego zwierzęta poddaje się badaniu	Szacowana liczba zwierząt do zbadania	Szacowana liczba szybkich testów, w tym stosowanych do potwierdzenia wyników badania
Bydło określone w ust. 2.1, 3 i 4 w części I w rozdziale A załącznika III do rozporządzenia nr 999/2001	48	52 878	53 149

4.6.2. Badania potwierdzające inne niż szybkie testy, o których mowa w rozdziale C pkt 4 załącznika X do rozporządzenia nr 999/2001

Lata 2022–2024

Szacunkowa liczba badań potwierdzających, które zostaną przeprowadzone u bydła w trakcie jednego roku trwania programu	2
------------------------------------------------------------------------------------------------------------------------	---

Założenia określone w ust. 4.6.1 i 4.6.2 przyjęto na podstawie danych z realizacji programu w 2020 r. i latach poprzednich.

4.7. Środki podejmowane po stwierdzeniu przypadku BSE

Działania lekarzy weterynarii podejmowane w związku z wystąpieniem przypadku BSE w Rzeczypospolitej Polskiej regulują następujące przepisy:

- 1) rozporządzenie nr 999/2001;
- 2) ustawa z dnia 11 marca 2004 r. o ochronie zdrowia zwierząt oraz zwalczaniu chorób zakaźnych zwierząt.

W przypadku uzyskania dodatniego wyniku badania laboratoryjnego w kierunku BSE przeprowadza się co najmniej następujące czynności:

- 1) niszczy się wszystkie części ciała zakażonego zwierzęcia;
- 2) w przypadku bydła poddanego ubojowi w rzeźni niszczy się wszystkie części tuszy zakażonego zwierzęcia oraz wszystkie części tuszy zwierząt sąsiadujących z zakażoną tuszą na linii ubojowej (co najmniej jedna przed i dwie po);
- 3) przeprowadza się szczegółowe dochodzenie epizootyczne.

Dochodzenie epizootyczne ma na celu:

- 1) ustalenie źródła zakażenia BSE;
- 2) określenie liczby i zidentyfikowanie wszystkich sztuk przeżuwaczy w gospodarstwie pochodzenia zwierzęcia zakażonego BSE;
- 3) ustalenie historii zwierzęcia zakażonego BSE oraz określenie miejsca pobytu potomstwa krwi zakażonej BSE;
- 4) ustalenie kohorty dla zwierzęcia zakażonego BSE;
- 5) ustalenie możliwej drogi przeniesienia BSE;
- 6) ustalenie innych zwierząt zarówno przebywających w gospodarstwie, w którym stwierdzono BSE, jak i przebywających w innych gospodarstwach, które mogły mieć kontakt z tym samym źródłem zakażenia BSE co zwierzę zakażone BSE;
- 7) ustalenie, czy przemieszczenie potencjalnie zakażonej paszy lub innych czynników mogło być przyczyną zakażenia w gospodarstwie.

Wszystkie zwierzęta, które zostały w trakcie dochodzenia epizootycznego uznane za potencjalnie zakażone BSE, zabija się, a następnie niszczy ich zwłoki, zaś produkty uznane za potencjalnie skażone BSE – niszczy.

4.7.1. Szacunkowa liczba zwierząt, które należy zabić po stwierdzeniu przypadku BSE

Lata 2022–2024

Szacunkowa liczba zwierząt, które należy zabić, zgodnie z ust. 2.1 w rozdziale B załącznika VII do rozporządzenia nr 999/2001 w trakcie jednego roku trwania programu	5
-----------------------------------------------------------------------------------------------------------------------------------------------------------------------	---

Założenie określone w ust. 4.7.1 przyjęto na podstawie uśrednionych danych uzyskanych za lata 2018–2020.

5. Koszty

5.1. Szczegółowa analiza kosztów programu w latach 2022–2024

Program jest realizowany ze środków budżetowych państwa.

Finansowanie programu odbywa się ze środków budżetowych określonych w części 83 – w ramach limitów rezerw celowych przeznaczonych na zwalczanie chorób zakaźnych zwierząt oraz na realizację zadań ustawowych Inspekcji Weterynaryjnej oraz ze środków budżetowych określonych w części 85 – budżety wojewodów, dział 010 – rolnictwo i łowiectwo, rozdział 01022 – zwalczanie chorób zakaźnych zwierząt oraz badania monitoringowe pozostałości chemicznych i biologicznych w tkankach zwierząt i produktach pochodzenia zwierzęcego.

Szacunkowe koszty realizacji programu w latach 2022–2024 wyrażone w złotych zostały przeliczone na euro według kursu euro 4,54 zł zgodnie z aktualnymi wytycznymi dotyczącymi stosowania jednolitych wskaźników makroekonomicznych, będących podstawą oszacowania skutków finansowych projektowanych ustaw – aktualizacja sierpień 2021 r.

Szacunkowe ogólne koszty realizacji programu w jednym roku jego trwania wyniosą 2 513 398,48 zł. Z ogólnej jednorocznej sumy szacowanych kosztów programu strona polska co roku wystąpi z wnioskiem o współfinansowanie ze środków Unii Europejskiej w odniesieniu do 75% kosztów kwalifikowalnych, tj. 1 885 048,86 zł.

Wyżej wymienione wydatki są ponoszone przez Inspekcję Weterynaryjną. W ramach realizacji programu nie przewiduje się ponoszenia kosztów przez posiadaczy bydła.

5.2. Zestawienie kosztów w latach 2022–2024^{*)}

2022 r.

	Przeznaczenie kosztów	Wyszczególnienie	Liczba jednostek ^{**)}	Koszt jednostkowy w zł/euro ¹⁾	Ogółem kwota w zł	Ogółem kwota w euro	Wniosek o finansowanie wspólnotowe (tak/nie)
1.	Badania laboratoryjne w kierunku BSE ²⁾						
1.1	Szybkie testy	test ³⁾	53 149	46,85/10,32	2 490 030,65	548 497,68	tak
1.2	Badania laboratoryjne potwierdzające	test ⁴⁾	2	263,64/58,07	527,28	116,14	tak
1.3	Badania laboratoryjne bydła podejrzanego o BSE lub zabitego w ramach zwalczania BSE (kohorta, potomstwo)		3	46,85/10,32	140,55	30,96	tak
2.	Obowiązkowe zabicie						
2.1	Odszkodowanie za bydło, które ma zostać zabite		5	4540/1000	22 700	5000	tak

	zgodnie z załączni- kiem VII z rozdzia- łem B z ust. 2.1 rozporządze- nia nr 999/2001 ⁵⁾						
Razem:					2 513 398,48	553 644, 78	

2023 r.

	Przeznaczenie kosztów	Wyszczególnienie	Liczba jednostek ^{**)}	Koszt jednostkowy w zł/euro ¹⁾	Ogółem kwota w zł	Ogółem kwota w euro	Wniosek o finansowanie wspólnotowe (tak/nie)
1.	Badania laboratoryjne w kierunku BSE ²⁾						
1.1	Szybkie testy	test ³⁾	53 149	46,85/10,32	2 490 030,65	548 497,68	tak
1.2	Badania laboratoryjne potwierdzające	test ⁴⁾	2	263,64/58,07	527,28	116,14	tak
1.3	Badania laboratoryjne bydła podejrzanego o BSE lub zabitego w ramach		3	46,85/10,32	140,55	30,96	tak

	zwalczenia BSE (kohorta, potomstwo)						
2.	Obowiązkowe zabicie						
2.1	Odszkodowa- nie za bydło, które ma zostać zabite zgodnie z załącz- nikiem VII z rozdzia- łem B z ust. 2.1 rozporządze- nia nr 999/2001 ⁵⁾		5	4540/1000	22 700	5000	tak
Razem:					2 513 398,48	553 644,78	

2024 r.

	Przeznaczenie kosztów	Wyszczegól- nienie	Liczba jedno- stek ^{**)}	Koszt jednostkowy w zł/euro ¹⁾	Ogółem kwota w zł	Ogółem kwota w euro	Wniosek o finan- sowanie wspólno- towe (tak/nie)
1.	Badania laboratoryjne w kierunku BSE ²⁾						
1.1	Szybkie testy	test ³⁾	53 149	46,85/10,32	2 490 030,65	548 497,68	tak
1.2	Badania laboratoryjne	test ⁴⁾	2	263,64/58,07	527,28	116,14	tak

	potwierdzają- ce						
1.3	Badania laboratoryjne bydła podejrzanego o BSE lub zabitego w ramach zwalczania BSE (kohorta, potomstwo)		3	46,85/10,32	140,55	30,96	tak
2.	Obowiązkowe zabicie						
2.1	Odszkodowanie za bydło, które ma zostać zabite zgodnie z załącznikiem VII z rozdziałem B z ust. 2.1 rozporządzenia nr 999/2001 ⁵⁾		5	4540/1000	22 700	5000	tak
Razem:					2 513 398,48	553 644,78	

¹⁾ Prognozowany kurs euro 4,54 zł – zgodnie z aktualnymi wytycznymi dotyczącymi stosowania jednolitych wskaźników makroekonomicznych będących podstawą oszacowania skutków finansowych projektowanych ustaw – aktualizacja sierpień 2021 r.

²⁾ Określone w ust. 4.6 programu.

- ³⁾ Dowolny spośród szybkich testów wymienionych w załączniku X do rozporządzenia nr 999/2001 w rozdziale C w pkt 4 w odniesieniu do bydła.
- ⁴⁾ Jedna z metod potwierdzających wymieniona w załączniku X do rozporządzenia nr 999/2001 w rozdziale C w pkt 3.1.
- ⁵⁾ Określone w ust. 4.7.1 programu.
- ^{*} Są to szacunkowe koszty, które zostaną dostosowane do wielkości wydatków przewidzianych na zwalczanie chorób zakaźnych zwierząt w ustawie budżetowej na rok 2021 w części 83 – rezerwy celowe działu 758 rozdziału 75818 z przeznaczeniem na zwalczanie chorób zakaźnych zwierząt (w tym finansowanie programów zwalczania), badania monitoringowe pozostałości chemicznych i biologicznych w tkankach zwierząt, produktach pochodzenia zwierzęcego i paszach, finansowanie zadań zleconych przez Komisję Europejską oraz dofinansowanie kosztów realizacji Inspekcji Weterynaryjnej, w tym na wypłatę wynagrodzeń dla lekarzy wyznaczonych na podstawie art. 16 ustawy z dnia 29 stycznia 2004 r. o Inspekcji Weterynaryjnej (Dz. U. z 2021 r. poz. 306), a także w części 85 – budżety wojewodów działu 010 rozdziału 01022 zwalczanie chorób zakaźnych zwierząt oraz badania monitoringowe pozostałości chemicznych i biologicznych w tkankach zwierząt i produktach pochodzenia zwierzęcego
- ^{**)} Liczbę szybkich testów bydła z grupy ryzyka, liczbę badań laboratoryjnych potwierdzających oraz liczbę badań laboratoryjnych bydła podejrzanego o BSE lub zabitego w ramach zwalczania BSE oszacowano na podstawie danych uzyskanych za 2020 r. Liczbę bydła, za które zostanie przyznane odszkodowanie, określono na podstawie uśrednionych danych uzyskanych za lata 2017–2020.