

(Akty przyjęte na mocy Tytułu V Traktatu o Unii Europejskiej)

## DECYZJA RADY 2005/395/WPZiB

z dnia 10 maja 2005 r.

### zmieniająca decyzję Rady 2001/80/WPZiB w sprawie ustanowienia Sztabu Wojskowego Unii Europejskiej

RADA UNII EUROPEJSKIEJ,

uwzględniając Traktat o Unii Europejskiej, w szczególności jego art. 28 ust. 1,

uwzględniając Traktat ustanawiający Wspólnotę Europejską, w szczególności jego art. 207 ust. 2,

a także mając na uwadze, co następuje:

- (1) Obecna organizacja i struktura Sztabu Wojskowego Unii Europejskiej (SWUE) nie uwzględniają szeregu jego nowych zadań.
- (2) Ponadto w przypadku prowadzenia autonomicznych operacji wojskowych, w pewnych okolicznościach, kierując się radą Komitetu Wojskowego UE, Rada może podjąć decyzję odnośnie do wykorzystania ogólnego potencjału Sztabu Wojskowego UE, w szczególności w takich przypadkach, kiedy konieczna jest wspólna reakcja cywilno-wojskowa oraz kiedy nie określono żadnego sztabu krajowego.
- (3) W konsekwencji czego należy zmienić zakres uprawnień i organizację SWUE.
- (4) W dniu 12 kwietnia 2005 r. Komitet Polityczny i Bezpieczeństwa zalecił wprowadzenie zmian w zakresie uprawnień i organizacji SWUE.
- (5) W związku z tym należy zmienić decyzję 2001/80/WPZiB <sup>(1)</sup>.

PRZYJMUJE NINIEJSZĄ DECYZJĘ:

Artykuł 1

W decyzji 2001/80/WPZiB wprowadza się następujące zmiany:

1) Artykuł 2 otrzymuje brzmienie:

„Artykuł 2

Zakres uprawnień i organizacja Sztabu Wojskowego Unii Europejskiej są określone w Załączniku do niniejszej decyzji.”.

2) Artykuł 4 otrzymuje brzmienie:

„Artykuł 4

Członkowie Sztabu Wojskowego Unii Europejskiej podlegają zasadom ustanowionym decyzją Rady 2003/479/WE z dnia 16 czerwca 2003 r. dotyczącą zasad mających zastosowanie do ekspertów krajowych i krajowego personelu wojskowego oddelegowanych do Sekretariatu Generalnego Rady (\*).

(\*) Dz.U. L 160 z 28.6.2003, str. 72.”.

3) Załącznik do decyzji 2001/80/WPZiB zastępuje się Załącznikiem do niniejszej decyzji.

Artykuł 2

Niniejsza decyzja wchodzi w życie dniem jej przyjęcia.

Artykuł 3

Niniejsza decyzja zostaje opublikowana w *Dzienniku Urzędowym Unii Europejskiej*.

Sporządzono w Brukseli, dnia 10 maja 2005 r.

W imieniu Rady

J. KRECKÉ

Przewodniczący

<sup>(1)</sup> Dz.U. L 27 z 30.1.2001, str. 7.

## ZAŁĄCZNIK

## ZAKRES UPRAWNIENÍ I ORGANIZACJA SZTABU WOJSKOWEGO UNII EUROPEJSKIEJ (SWUE)

## 1. Wstęp

W Helsinkach Państwa Członkowskie UE podjęły decyzję o ustanowieniu w ramach Rady nowych stałych organów politycznych i wojskowych umożliwiających UE przejęcie odpowiedzialności za pełen zakres zadań związanych z zapobieganiem konfliktom i zarządzaniem kryzysami określonych w Traktacie o Unii Europejskiej (TUE). Jak przewiduje sprawozdanie z Helsinek, Sztab Wojskowy Unii Europejskiej (SWUE) „w ramach struktur Rady służy fachową wiedzą o sprawach wojskowych i wspiera Europejską Politykę Bezpieczeństwa i Obrony, łącznie z prowadzeniem kierowanych przez UE operacji wojskowych związanych z zarządzaniem kryzysami”.

Na swoim posiedzeniu w dniach 12 i 13 grudnia 2003 r. Rada Europejska z zadowoleniem powitała dokument zatytułowany „Obrona europejska: konsultacje, planowanie i operacje NATO/UE”. W dniach 16 i 17 grudnia 2004 r. Rada Europejska zatwierdziła szczegółowe wnioski dotyczące wprowadzenia w życie tego dokumentu. Określono następujący zakres uprawnień SWUE:

## 2. Misja

Sztab Wojskowy ma zajmować się wczesnym ostrzeganiem, oceną sytuacji i planowaniem strategicznym misji i zadań przewidzianych w art. 17 ust. 2 TUE, w tym tych określonych w Europejskiej Strategii Bezpieczeństwa. Uwzględnia się tu również określanie europejskich sił krajowych i wielonarodowych oraz wprowadzanie w życie polityk i decyzji zgodnie z zaleceniami Komitetu Wojskowego Unii Europejskiej (EUMC).

## 3. Rola

- Jest źródłem fachowej wiedzy o sprawach wojskowych UE,
- zapewnia powiązanie między EUMC z jednej strony a zasobami wojskowymi dostępnymi dla UE z drugiej strony, oraz służy fachową wiedzą w sprawach wojskowych organom UE zgodnie z zaleceniami EUMC,
- pełni trzy główne funkcje operacyjne: wczesnego ostrzegania, oceny sytuacji i planowania strategicznego,
- zapewnia zdolność wczesnego ostrzegania. Planuje, ocenia i wydaje zalecenia dotyczące koncepcji zarządzania kryzysami oraz ogólnych strategii wojskowych i wprowadza w życie decyzje i wytyczne EUMC,
- wspiera EUMC w zakresie oceny sytuacji oraz wojskowych aspektów planowania strategicznego<sup>(1)</sup> w pełnym zakresie misji i zadań przewidzianych w art. 17 ust. 2 TUE, w tym tych określonych w Europejskiej Strategii Bezpieczeństwa we wszelkich operacjach kierowanych przez UE niezależnie od tego, czy UE korzysta z aktywów i potencjału NATO, czy też nie,
- wspiera (na prośbę SG/WP lub Komitetu Politycznego i Bezpieczeństwa (KPB)) tymczasowe misje do państw trzecich lub organizacji międzynarodowych w celu służenia, w zależności od potrzeby, radą lub pomocą w wojskowych aspektach zapobiegania konfliktom, zarządzania kryzysami oraz stabilizacji sytuacji po konflikcie,
- wnosi wkład w proces szczegółowego opracowania, oceny i przeglądu celów osiągnięcia zdolności obronnej, uwzględniając potrzebę zapewnienia przez zainteresowane Państwa Członkowskie spójności z procesem planowania obrony NATO (DPP) i z procesem planowania i oceny (PARP) w Partnerstwie dla Pokoju (PpP) zgodnie z ustalonymi procedurami,

<sup>(1)</sup> Definicje wstępne:

*Planowanie strategiczne*: działania związane z planowaniem, które rozpoczynają się natychmiast po wystąpieniu kryzysu i kończą się, gdy władze polityczne UE zatwierdzają opcję wojskowo-strategiczną lub zbiór opcji wojskowo-strategiczných. Proces strategiczny obejmuje ocenę sytuacji wojskowej, definicję ram polityczno-wojskowych (POL/MIL) oraz opracowanie opcji wojskowo-strategiczných. *Opcja wojskowo-strategiczna*: ewentualne działanie wojskowe ukierunkowane na osiągnięcie celów POL/MIL nakreślonych w ramach POL/MIL. Opcja wojskowo-strategiczna opisuje zarys rozwiązania wojskowego, wymagane środki i ograniczenia oraz zalecenia odnośnie do wyboru dowódcy operacji i sztabu operacji (OHQ).

- ściśle koordynuje swoje prace z Europejską Agencją Obrony,
- jest odpowiedzialny za monitorowanie, ocenę i formułowanie zaleceń dotyczących sił i potencjału postawionego do dyspozycji UE przez Państwa Członkowskie w dziedzinie szkolenia, ćwiczeń i interoperacyjności,
- utrzymuje zdolność wzmocnienia sztabu krajowego wyznaczonego do prowadzenia autonomicznej operacji UE, głównie poprzez komórkę cywilno-wojskową,
- jest odpowiedzialny, poprzez komórkę cywilno-wojskową, za uzyskiwanie zdolności do planowania i prowadzenia autonomicznej operacji UE oraz, w ramach SWUE, utrzymuje zdolność do szybkiego ustanowienia centrum operacji dla danej operacji, w szczególności w takich przypadkach, kiedy konieczna jest wspólna reakcja cywilno-wojskowa oraz kiedy nie określono żadnego sztabu krajowego, po podjęciu decyzji odnośnie do takiej operacji przez Radę na podstawie rady EUMC.

#### 4. Zadania

- Pod kierownictwem EUMC służy fachową wiedzą o sprawach wojskowych Sekretarzowi Generalnemu/Wysokiemu Przedstawicielowi oraz organom UE,
- monitoruje potencjalne kryzysy polegając na odpowiednim krajowym i wielonarodowym potencjale wywiadowczym,
- dostarcza do Centrum Sytuacyjnego informacje wojskowe i otrzymuje od niego dane wyjściowe,
- przeprowadza wyprzedzające planowanie strategiczne w jego aspektach wojskowych,
- określa i sporządza wykaz europejskich sił krajowych i wielonarodowych przeznaczonych do prowadzenia operacji kierowanych przez UE we współpracy z NATO,
- przyczynia się do rozwoju i przygotowania (łącznie ze szkoleniem i ćwiczeniami) krajowych i wielonarodowych sił postawionych do dyspozycji UE przez Państwa Członkowskie. Warunki i sposoby powiązań z NATO określają odpowiednie dokumenty,
- organizuje i koordynuje procedury z krajowymi i wielonarodowymi sztabami, łącznie ze sztabami NATO udostępnianymi UE, zapewniając, w miarę możliwości, zgodność z procedurami NATO,
- wnosi wkład w wojskowe aspekty walki z terroryzmem w ramach EPBiO,
- przyczynia się do opracowania koncepcji, doktryn, planów i procedur użycia wojskowych aktywów i potencjału w prowadzeniu operacji zarządzania konsekwencjami klęski żywiołowej lub katastrofy spowodowanej przez człowieka,
- programuje, planuje, stosuje i ocenia procedury UE dotyczące zarządzania kryzysami w ich aspekcie wojskowym, łącznie ze stosowaniem procedur UE/NATO,
- uczestniczy w szacunkowej ocenie kosztów operacji i ćwiczeń,
- działa w porozumieniu z krajowymi sztabami i wielonarodowymi sztabami sił wielonarodowych,
- ustanawia stałe stosunki z NATO zgodnie ze „Stałymi uzgodnieniami między UE a NATO”,
- gości zespół łącznikowy przy SWUE oraz utrzymuje komórkę UE przy SHAPE zgodnie ze sprawozdaniem Prezydencji dotyczącym EPBiO, przyjętym przez Radę w dniu 13 grudnia 2004 r.,
- nawiązuje odpowiednie stosunki z określonymi odpowiednikami w ONZ oraz innych organizacjach międzynarodowych, łącznie z OBWE i UA, pod warunkiem zawarcia porozumień z tymi organizacjami,
- przyczynia się do koniecznego wszechstronnego procesu uczenia się na podstawie doświadczeń,

- zadania wypełniane poprzez komórkę cywilno-wojskową:
  - przeprowadza szczegółowe planowanie strategiczne z inicjatywy SG/WP lub PSC,
  - przyczynia się do opracowania zbioru doktryn/koncepcji, ucząc się na podstawie doświadczenia zdobytego w cywilno-wojskowych operacjach i ćwiczeniach,
  - przygotowuje koncepcje i procedury dla Centrum Operacji UE oraz zapewnia dostępność i gotowość sił, urządzeń i sprzętu centrum operacji do przeprowadzania operacji, ćwiczeń i szkoleń,
  - serwisuje, unowocześnia i wymienia urządzenia i sprzęt Centrum Operacji UE oraz dba o jego siedzibę i teren.
- a) Dodatkowe zadania w sytuacjach wymagających zarządzania kryzysami
  - Występuje do organizacji wywiadowczych o określone informacje i przetwarza je, podobnie jak inne istotne informacje ze wszystkich dostępnych źródeł,
  - wspiera EUMC w jego wkładzie we wstępne wytyczne planowania i dyrektywy planowania KPB,
  - opracowuje wojskowe opcje strategiczne stanowiące podstawę rad dotyczących spraw wojskowych, jakich EUMC udziela PSC i ustala ich priorytety poprzez:
    - określanie wstępnych szerokich opcji,
    - w stosownych przypadkach korzystanie w zakresie wsparcia w planowaniu ze źródeł zewnętrznych, które następnie analizują i dalej opracowują te opcje w sposób bardziej szczegółowy,
    - ocenę rezultatów tej bardziej szczegółowej pracy i zlecenie wszelkiej dalszej pracy, która może okazać się konieczna,
    - przedstawienie ogólnej oceny, ze wskazaniem w stosownych przypadkach priorytetów i zaleceń dla EUMC,
  - określa siły, które mogą uczestniczyć w ewentualnych operacjach kierowanych przez UE, koordynując swoje działanie z krajowymi sztabami planistycznymi i, w stosownych przypadkach, z NATO,
  - pomaga dowódcy operacji w technicznych wymianach z państwami trzecimi oferującymi udział wojskowy w operacji kierowanej przez UE oraz w przygotowaniu konferencji w sprawie formowania sił zbrojnych,
  - kontynuuje monitorowanie sytuacji kryzysowych,
- zadania wypełniane poprzez komórkę cywilno-wojskową:
  - na prośbę skierowaną przez Dyрекcję Generalną ds. Zagranicznych i Polityczno-Wojskowych (DGE) do DGSWUE pomaga w polityczno-wojskowym planowaniu strategicznym w reakcji na kryzys opracowywanym w zakresie odpowiedzialności DGE (przygotowanie Koncepcji Zarządzania Kryzysami – CMC, wspólne działanie...),
  - wnosi wkład w cywilne planowanie strategiczne w reakcji na kryzys dla wspólnych operacji cywilno-wojskowych, opracowując opcje strategiczne, jak to przewidują procedury zarządzania kryzysami. Bezpośrednią odpowiedzialność za to planowanie ponosi DGEMUS i DGE, a ogólną władzę sprawuje nad nim SG/WP,
  - na prośbę skierowaną przez DGE do DGSWUE pomaga w cywilnym planowaniu strategicznym w reakcji na kryzys przeprowadzanym w zakresie odpowiedzialności DGE (przygotowanie Policyjnej Opcji Strategicznej – PSO, Cywilnej Opcji Strategicznej – CSO itd.).

**b) Dodatkowe zadania podczas prowadzenia operacji**

- SWUE, działając pod kierunkiem EUMC, nieustannie monitoruje wszelkie wojskowe aspekty operacji. Prowadzi strategiczną analizę we współpracy z wyznaczonym dowódcą operacji w celu wspierania EUMC w jego roli doradczej wobec PSC odpowiedzialnego za kierunek strategiczny,
- w świetle politycznego i operacyjnego rozwoju sytuacji przedstawia EUMC nowe opcje stanowiące podstawę rad w sprawach wojskowych, udzielanych PSC,
- wnosi wkład we wzmożony kluczowy załączek oraz, w stosownych przypadkach, w inne wzmożenia Centrum Operacji UE,
- zadania wypełniane poprzez komórkę cywilno-wojskową:
  - stanowi stały kluczowy załączek Centrum Operacji UE,
  - pomaga w koordynowaniu operacji cywilnych. Operacje takie podlegają DGE. Pomaga w planowaniu, wspieraniu (łącznie z ewentualnym użyciem środków wojskowych) oraz prowadzeniu operacji cywilnych (poziom strategiczny pozostaje w gestii DGE).

**5. Organizacja**

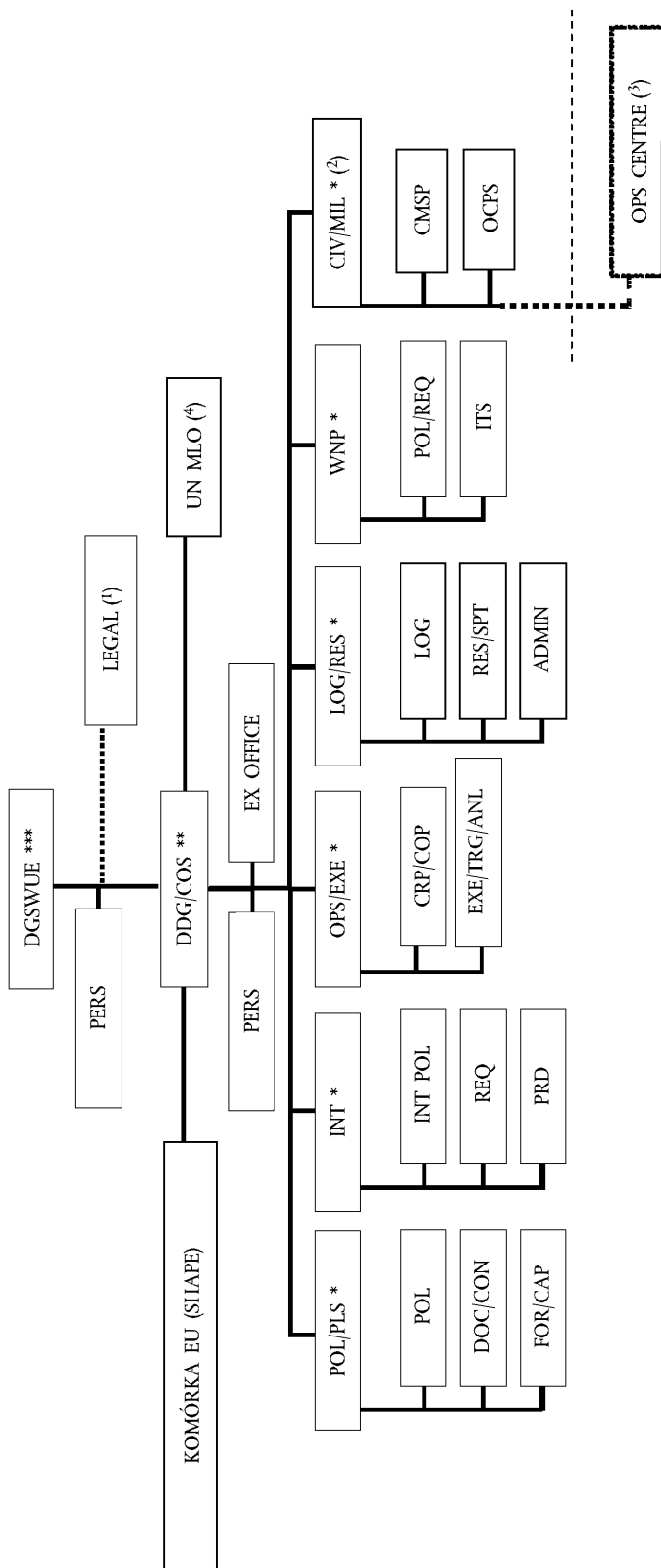
- SWUE działa pod wojskowym kierownictwem EUMC, któremu podlega,
- SWUE jest departamentem Sekretariatu Rady przyporządkowanym bezpośrednio SG/WP i ściśle współpracuje z innymi departamentami Sekretariatu Rady,
- SWUE jest kierowany przez DGSWUE, oficera w stopniu generała broni lub w równorzędnym stopniu,
- w jego skład wchodzi personel oddelegowany z Państw Członkowskich działający jako podmiot prawa międzynarodowego zgodnie z zasadami mającymi zastosowanie do ekspertów krajowych i krajowego personelu wojskowego oddelegowanych do Sekretariatu Generalnego Rady (SGR), jak również urzędników służby cywilnej oddelegowanych z SGR i Komisji. W celu poprawy procesu doboru SWUE zachęca się Państwa Członkowskie do typowania więcej niż jednego kandydata na każde stanowisko,
- aby sprościć z pełnemu zakresowi misji i zadań, SWUE jest zorganizowany w sposób przedstawiony w dodatku „A”,
- w przypadku sytuacji wymagających zarządzania kryzysami lub ćwiczeń SWUE może ustanowić Zespoły Działania Kryzysowego (CAT), korzystając ze swej własnej wiedzy, sił i infrastruktury. Dodatkowo, w razie konieczności, może wystąpić do Państw Członkowskich UE za pośrednictwem EUMC o udostępnienie sił w celu czasowego wzmożenia,
- misja, funkcja i organizacja komórki cywilno-wojskowej, jak również konfiguracja centrum operacji zostały przyjęte przez Radę w dniu 13 grudnia i zatwierdzone przez Radę Europejską w dniach 16 i 17 grudnia 2004 r. EUMC, poprzez DGSWUE, będzie udzielał wytycznych dotyczących działań wojskowych podejmowanych przez komórkę cywilno-wojskową. Funkcjonalną odpowiedzialność za wkład komórki w aspekty cywilne zarządzania kryzysami ponosi nadal DGE. Składanie sprawozdań z tych działań Komitetowi ds. Cywilnych Aspektów Zarządzania Kryzysami (CIVCOM) będzie zgodne z ustanowionymi procedurami dotyczącymi aspektów cywilnych zarządzania kryzysami.

**6. Stosunki z państwami trzecimi**

Stosunki między SWUE a członkami NATO nienależącymi do UE, innymi państwami trzecimi oraz państwami kandydującymi do UE są określone w odpowiednich dokumentach dotyczących stosunków UE z państwami trzecimi.

## DODATEK

## ZARYS ORGANIZACJI SWUE



(1) Członek Służby Prawnej Rady.

(2) Powiązanie z DGE.

(3) Niezależny po aktywizacji.

(4) Officer SWUE pracujący w biurze łącznikowym Sekretariatu Generalnego Rady przy ONZ w Nowym Jorku.

**SKRÓTY****A**

ACOS	Asystent Szefa Sztabu
ADMIN	Oddział Administracji

**C**

CEUMC	Przewodniczący Komitetu Wojskowego Unii Europejskiej (EUMC)
CIS	Wydział Systemów Łączności i Informacji
Civ/Mil Cell	Komórka cywilno-wojskowa
CIVCOM	Komitet ds. Cywilnych Aspektów Zarządzania Kryzysami
CMC SPT	Wsparcie dla Przewodniczącego Komitetu Wojskowego Unii Europejskiej
CMSP	Oddział Cywilno-Wojskowego Planowania Strategicznego
CONOPS	Koncepcja Operacji
CRP/COP	Planowanie w Reakcji na Kryzys/Oddział Operacji Bieżących

**D**

DDG/COS	Zastępca dyrektora generalnego i szef sztabu w Sztabie Wojskowym Unii Europejskiej
DGSWUE	Dyrektor Generalny Sztabu Wojskowego Unii Europejskiej
DOC/CON	Oddział Doktryn i Koncepcji

**E**

EUMC	Komitet Wojskowy Unii Europejskiej
SWUE	Sztab Wojskowy Unii Europejskiej
EXE/TRG/ANL	Oddział Ćwiczeń, Szkoleń i Analiz
EX OFFICE	Biuro Szefa Sztabu

**F**

FOR/CAP	Oddział Rozwoju Siły i Zdolności Obronnych
---------	--

**I**

INT	Wydział Wywiadu
INT POL	Oddział Polityki Wywiadowczej
ITS	Oddział Informatyki i Bezpieczeństwa

**L**

LEGAL	Doradca prawny
LOG	Oddział Logistyki
LOG/RES	Wydział Logistyki i Zasobów

**O**

OCPS	Stała Kadra Centrum Operacji
OHQ	Sztab Operacji
OPLAN	Plan Operacji
OPSCEN	Centrum Operacji
OPS/EXE	Wydział Operacji i Ćwiczeń

**P**

PERS	Kadra
POL	Oddział ds. Polityki
POL/PLS	Wydział Polityki i Planów
POL/REQ	Oddział Polityki i Zapotrzebowań
PRD	Oddział Produkcji

**R**

REQ	Oddział Zapotrzebowań
RES/SPT	Oddział Wsparcia Środkami

**U**

UN MLO	Oficer Łącznikowy przy ONZ
--------	----------------------------

---