

**DECYZJA WYKONAWCZA KOMISJI**

z dnia 14 lutego 2014 r.

**w sprawie projektu pilotażowego mającego na celu wykonanie obowiązków w zakresie współpracy administracyjnej określonych w dyrektywie 2007/59/WE Parlamentu Europejskiego i Rady za pomocą systemu wymiany informacji na rynku wewnętrznym**

(Tekst mający znaczenie dla EOG)

(2014/89/UE)

KOMISJA EUROPEJSKA,

uwzględniając Traktat o funkcjonowaniu Unii Europejskiej,

uwzględniając rozporządzenie Parlamentu Europejskiego i Rady (UE) nr 1024/2012 z dnia 25 października 2012 r. w sprawie współpracy administracyjnej za pośrednictwem systemu wymiany informacji na rynku wewnętrznym i uchylające decyzję Komisji 2008/49/WE („rozporządzenie w sprawie IMI”) <sup>(1)</sup>, w szczególności jego art. 4 ust. 1,

a także mając na uwadze, co następuje:

- (1) System wymiany informacji na rynku wewnętrznym („IMI”), który został oficjalnie ustanowiony rozporządzeniem w sprawie IMI, jest aplikacją dostępną za pośrednictwem internetu, którą Komisja opracowała we współpracy z państwami członkowskimi, aby wesprzeć je w praktycznym wdrażaniu wymogów w zakresie wymiany informacji określonych w prawie Unii dotyczącym rynku wewnętrznego, poprzez udostępnienie scentralizowanego mechanizmu komunikacji służącego usprawnieniu wymiany informacji i świadczeniu wzajemnej pomocy w wymiarze transgranicznym.
- (2) Dyrektywa 2007/59/WE Parlamentu Europejskiego i Rady <sup>(2)</sup> określa pewne wspólne zasady przyznawania uprawnień maszynistom pociągów w celu zniwelowania różnic krajowych, przyczyniając się w ten sposób do realizacji celów polityki Unii w zakresie swobody przepływu pracowników, swobody przedsiębiorczości i swobody świadczenia usług w ramach wspólnej polityki transportowej, aby ułatwić przepływ maszynistów pociągów pomiędzy państwami członkowskimi. Obejmują one w szczególności wzajemne powiązanie krajowych rejestrów licencji i świadectw maszynistów.
- (3) Europejska Agencja Kolejowa (ERA) ustanowiona rozporządzeniem (WE) nr 881/2004 Parlamentu Europejskiego i Rady <sup>(3)</sup> powstała, aby wspierać Komisję w zapewnieniu zharmonizowanego podejścia do interoperacyjności i bezpieczeństwa kolei w Unii.

<sup>(1)</sup> Dz.U. L 316 z 14.11.2012, s. 1.

<sup>(2)</sup> Dyrektywa 2007/59/WE Parlamentu Europejskiego i Rady z dnia 23 października 2007 r. w sprawie przyznawania uprawnień maszynistom prowadzącym lokomotywy i pociągi w obrębie systemu kolejowego Wspólnoty (Dz.U. L 315 z 3.12.2007, s. 51).

<sup>(3)</sup> Rozporządzenie (WE) nr 881/2004 Parlamentu Europejskiego i Rady z dnia 29 kwietnia 2004 r. ustanawiające Europejską Agencję Kolejową (rozporządzenie w sprawie Agencji) (Dz.U. L 164 z 30.4.2004, s. 1).

(4) W „Studium wykonalności interoperacyjnych rejestrów licencji maszynisty i świadectw uzupełniających” przygotowanym przez ERA i przyjętym w dniu 2 kwietnia 2013 r. uznano, że IMI stanowi odpowiednie narzędzie do wprowadzenia wymiany informacji pomiędzy krajowymi rejestrami licencji i zalecono uruchomienie projektu pilotażowego.

(5) W decyzji Komisji 2010/17/WE <sup>(4)</sup> określono, że Europejska Agencja Kolejowa jest odpowiedzialna za monitorowanie aplikacji pilotażowej i składanie sprawozdań w sprawie jej funkcjonowania. Rozporządzenie w sprawie IMI nakłada na Komisję obowiązek przeprowadzenia oceny wyników projektu pilotażowego.

(6) Środki przewidziane w niniejszej decyzji są zgodne z opinią Komitetu ds. Systemu Wymiany Informacji na Rynku Wewnętrznym,

PRZYJMUJE NINIEJSZĄ DECYZJĘ

Artykuł 1

**Zakres i cele projektu pilotażowego**

W celu sprawdzenia skuteczności systemu wymiany informacji na rynku wewnętrznym („IMI”) do celów wykonania przepisów wymienionych w art. 4 i 5 poniżej Komisja realizuje projekt pilotażowy.

Artykuł 2

**Właściwe organy**

Do celów niniejszej decyzji organy państw członkowskich są to władze określone w art. 16 dyrektywy 2004/49/WE Parlamentu Europejskiego i Rady <sup>(5)</sup> (zwane dalej „właściwymi organami”).

<sup>(4)</sup> Decyzja Komisji 2010/17/WE z dnia 29 października 2009 r. w sprawie przyjęcia podstawowych parametrów rejestrów licencji maszynisty i świadectw uzupełniających określonych w dyrektywie 2007/59/WE Parlamentu Europejskiego i Rady (Dz.U. L 8 z 13.1.2010, s. 17).

<sup>(5)</sup> Dyrektywa 2004/49/WE Parlamentu Europejskiego i Rady z dnia 29 kwietnia 2004 r. w sprawie bezpieczeństwa kolei wspólnotowych oraz zmieniająca dyrektywę Rady 95/18/WE w sprawie przyznawania licencji przedsiębiorstwom kolejowym, oraz dyrektywę 2001/14/WE w sprawie alokacji zdolności przepustowej infrastruktury kolejowej i pobierania opłat za użytkowanie infrastruktury kolejowej oraz certyfikację w zakresie bezpieczeństwa (dyrektywa w sprawie bezpieczeństwa kolei) (Dz.U. L 164 z 30.4.2004, s. 44).

**Artykuł 3****Monitorowanie i sprawozdawczość**

W celu umożliwienia Europejskiej Agencji Kolejowej wywiązania się z zadań monitorowania i przedstawienia sprawozdania, o których mowa w art. 3 ust. 2 decyzji 2010/17/WE, Komisja dostarcza Agencji dane statystyczne i informacje dotyczące korzystania z IMI.

**Artykuł 4****Współpraca administracyjna między właściwymi organami**

1. Na potrzeby projektu pilotażowego IMI jest wykorzystywany w komunikacji pomiędzy właściwymi organami do wymiany informacji określonych w następujących przepisach:

- a) art. 22 ust. 1 lit. b) dyrektywy 2007/59/WE, w związku z pkt 4 i 5 załącznika I do decyzji 2010/17/WE;
- b) art. 29 ust. 2 dyrektywy 2007/59/WE;
- c) art. 29 ust. 3 dyrektywy 2007/59/WE;
- d) art. 29 ust. 4 lit. b) dyrektywy 2007/59/WE – w przypadku wniosków o przeprowadzenie kolejnej inspekcji lub o zawieszenie.

2. Współpraca administracyjna na podstawie ust. 1 jest prowadzona zgodnie z procedurą określoną w załączniku I.

**Artykuł 5****Współpraca administracyjna między właściwymi organami a Komisją**

1. Na potrzeby projektu pilotażowego IMI jest stosowany w komunikacji pomiędzy właściwymi organami i w komunikacji pomiędzy tymi właściwymi organami a Komisją do wymiany informacji określonych w następujących przepisach:

- a) art. 29 ust. 4 lit. b) dyrektywy 2007/59/WE – w przypadku informacji kierowanych do Komisji i innych właściwych organów;
- b) art. 29 ust. 4 lit. c) dyrektywy 2007/59/WE – w przypadku informacji kierowanych do Komisji i innych właściwych organów;

c) art. 29 ust. 4 akapit drugi dyrektywy 2007/59/WE – w przypadku informacji kierowanych do Komisji i innych właściwych organów;

d) art. 29 ust. 5 dyrektywy 2007/59/WE – w przypadku spraw kierowanych do Komisji.

2. Współpraca administracyjna na podstawie ust. 1 jest prowadzona zgodnie z procedurą określoną w załączniku II.

**Artykuł 6****Ocena**

1. Komisja przeprowadza ocenę projektu pilotażowego, aby ocenić, czy cel określony w art. 1 został osiągnięty, i przedstawia Parlamentowi Europejskiemu i Radzie sprawozdanie z tej oceny nie później niż po upływie trzech lat od rozpoczęcia projektu, biorąc pod uwagę następujące kryteria:

- a) kwestie ochrony danych;
- b) racjonalność pod względem kosztów;
- c) efektywne funkcje tłumaczenia;
- d) łatwość w obsłudze;
- e) ogólne zadowolenie użytkownika.

2. Podstawą oceny projektu pilotażowego są informacje statystyczne uzyskane z systemu IMI oraz informacje zwrotne od uczestników, w tym przynajmniej jedna ankieta internetowa dla użytkowników skierowana do właściwych organów.

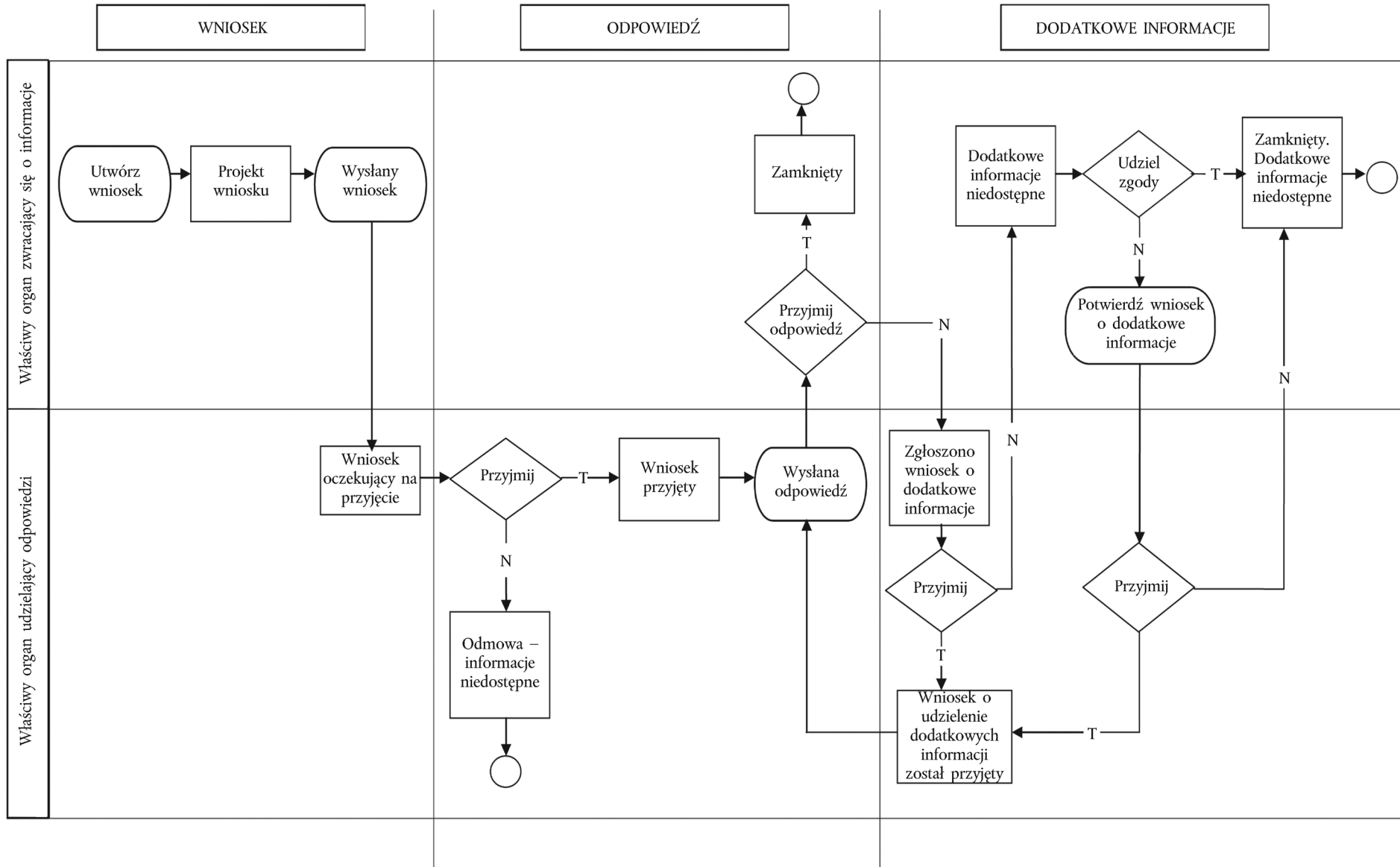
**Artykuł 7****Wejście w życie**

Niniejsza decyzja wchodzi w życie dwudziestego dnia po jej opublikowaniu w *Dzienniku Urzędowym Unii Europejskiej*.

Sporządzono w Brukseli dnia 14 lutego 2014 r.

W imieniu Komisji  
José Manuel BARROSO  
Przewodniczący

PROCEDURA DOTYCZĄCA WNIOSKÓW O UDZIELENIE INFORMACJI



ZAŁĄCZNIK II

PROCEDURA POWIADOMIENIA

