

**DECYZJA WYKONAWCZA KOMISJI (UE) 2017/2286****z dnia 6 grudnia 2017 r.****w sprawie uznania wymogów systemu zarządzania środowiskowego Eco-Lighthouse za spełniające odpowiednie wymogi systemu ekozarządzania i audytu (EMAS) zgodnie z art. 45 rozporządzenia Parlamentu Europejskiego i Rady (WE) nr 1221/2009 w sprawie dobrowolnego udziału organizacji w systemie ekozarządzania i audytu we Wspólnocie (EMAS)***(notyfikowana jako dokument nr C(2017) 8082)***(Tekst mający znaczenie dla EOG)**

KOMISJA EUROPEJSKA,

uwzględniając Traktat o funkcjonowaniu Unii Europejskiej,

uwzględniając rozporządzenie Parlamentu Europejskiego i Rady (WE) nr 1221/2009 z dnia 25 listopada 2009 r. w sprawie dobrowolnego udziału organizacji w systemie ekozarządzania i audytu we Wspólnocie (EMAS), uchylające rozporządzenie (WE) nr 761/2001<sup>(1)</sup>, w szczególności jego art. 45, oraz decyzje Komisji 2001/681/WE i 2006/193/WE,

po konsultacji z komitetem ustanowionym na mocy art. 49 rozporządzenia (WE) nr 1221/2009,

a także mając na uwadze, co następuje:

- (1) Celem systemu ekozarządzania i audytu we Wspólnocie (EMAS) jest wspieranie ciągłej poprawy efektów działalności środowiskowej organizacji poprzez stworzenie i wdrożenie systemu zarządzania środowiskowego, ocenę funkcjonowania takiego systemu, dostarczanie informacji o efektach działalności środowiskowej, prowadzenie otwartego dialogu ze społeczeństwem i innymi zainteresowanymi stronami oraz aktywne angażowanie pracowników.
- (2) Organizacje, które stosują inne systemy zarządzania środowiskowego i które chcą przenieść się do systemu EMAS, powinny mieć możliwość dokonania tego w jak najprostszym sposobie. Należy wziąć pod uwagę związki z innymi systemami zarządzania środowiskowego, aby ułatwić wdrażanie EMAS bez powielania istniejących praktyk i procedur.
- (3) Aby ułatwić wdrażanie EMAS i uniknąć powielania istniejących praktyk i procedur opartych na innych systemach zarządzania środowiskowego, certyfikowanych zgodnie ze stosownymi procedurami, należy uznać, że stosowne części innych systemów zarządzania środowiskowego, które Komisja uznaje za zgodne z odpowiednimi wymogami EMAS, są równoważne tym wymogom.
- (4) Takiego uznania należy dokonać w oparciu o analizę wymogów i procedur w ramach tych innych systemów zarządzania środowiskowego oraz z uwzględnieniem możliwości osiągnięcia w ramach tych systemów takich samych celów jak w przypadku odpowiednich wymogów rozporządzenia (WE) nr 1221/2009.
- (5) W dniu 26 stycznia 2016 r. Norwegia przesłała Komisji pisemny wniosek o uznanie systemu zarządzania środowiskowego Eco-Lighthouse. Po złożeniu wniosku przekazano informacje uzupełniające w celu dostarczenia Komisji dowodów niezbędnych do oceny równoważności stosownych części systemu zarządzania środowiskowego z wymogiem EMAS,

PRZYJMUJE NINIEJSZĄ DECYZJĘ:

**Artykuł 1**

Na podstawie dowodów przekazanych przez władze norweskie Komisja uznaje części systemu Eco-Lighthouse, które określono w załączniku do niniejszej decyzji, za spełniające odpowiednie wymogi rozporządzenia (WE) nr 1221/2009.

<sup>(1)</sup> Dz.U. L 342 z 22.12.2009, s. 1.

*Artykuł 2*

Zmiany w wymogach systemu Eco-Lighthouse, które wpływają na niniejszą decyzję o uznaniu, są zgłaszane Komisji co najmniej raz w roku. W razie zmiany tych wymogów lub wymogów rozporządzenia (WE) nr 1221/2009 Komisja może podjąć decyzję o uchyleniu niniejszej decyzji lub o jej zmianie.

*Artykuł 3*

Niniejsza decyzja skierowana jest do państw członkowskich.

Sporządzono w Brukseli dnia 6 grudnia 2017 r.

*W imieniu Komisji*  
Karmenu VELLA  
Członek Komisji

---

## ZAŁĄCZNIK

**Wprowadzenie**

Rozporządzenie w sprawie EMAS <sup>(1)</sup> ustanawia wysokiej jakości instrument zarządzania dla organizacji służący do oceny, zgłaszania i poprawy efektów ich działalności środowiskowej na zasadzie dobrowolności. EMAS jest dostępny dla wszystkich organizacji, które chcą poprawić efekty swojej działalności środowiskowej. Obejmuje on wszystkie sektory gospodarki i usług i jest stosowany na całym świecie.

Celem EMAS jest wspieranie ciągłej poprawy efektów działalności środowiskowej organizacji przez ustanowienie i wdrażanie systemów zarządzania środowiskowego, systematyczną, obiektywną i okresową ocenę efektywności takich systemów, dostarczanie informacji o efektach działalności środowiskowej, prowadzenie otwartego dialogu ze społeczeństwem oraz aktywne zaangażowanie pracowników organizacji i organizacja odpowiednich szkoleń.

Rozporządzenie w sprawie EMAS zapewnia wiarygodność i przejrzystość efektów działalności środowiskowej organizacji zarejestrowanych w EMAS dzięki systemowi weryfikacji przez stronę trzecią, tj. akredytowanych lub licencjonowanych weryfikatorów.

Aby ułatwić rejestrację organizacji, które wdrożyły inne systemy zarządzania środowiskowego i chcą przejść na EMAS, zgodnie z rozporządzeniem <sup>(2)</sup> Komisja uznaje inne krajowe lub regionalne systemy zarządzania środowiskowego lub ich części, które spełniają odpowiednie wymogi rozporządzenia, o ile spełniono określone warunki.

Art. 45 rozporządzenia stanowi, że państwa członkowskie mogą przedłożyć Komisji pisemny wniosek o uznanie istniejących systemów zarządzania środowiskowego lub ich części, certyfikowanych zgodnie ze stosownymi procedurami certyfikacji uznanymi na poziomie krajowym lub regionalnym, za spełniające odpowiednie wymogi tego rozporządzenia.

Po zbadaniu wniosku oraz działając zgodnie z procedurą doradczą, o której mowa w art. 49 ust. 2 rozporządzenia, Komisja uznaje stosowne części systemów zarządzania środowiskowego oraz wymogi akredytacji lub licencjonowania dla organów certyfikacji, jeżeli jej zdaniem państwo członkowskie:

- dostatecznie jasno określiło we wniosku stosowne części systemów zarządzania środowiskowego i odpowiadające im wymogi tego rozporządzenia,
- dostarczyło wystarczających dowodów równoważności wszystkich stosownych części danych systemów zarządzania środowiskowego z tym rozporządzeniem.

**Konsekwencje uznania:** na podstawie art. 4 ust. 3 rozporządzenia organizacje pragnące rejestrować się w EMAS i posiadające certyfikowany system zarządzania środowiskowego, uznany zgodnie z art. 45, nie są zobowiązane do przeprowadzania tych części, które uznano za równoważne z tym rozporządzeniem.

Należy jednak zauważyć, że w czasie weryfikacji do celów przygotowania rejestracji w EMAS lub jej odnowienia zastosowanie mają przepisy art. 18.

Akredytowany lub licencjonowany weryfikator EMAS ocenia, czy wymagane procedury, takie jak przegląd środowiskowy, polityka środowiskowa, system zarządzania, procedury audytu organizacji, oraz ich wdrażanie spełniają wymogi rozporządzenia. W związku z tym weryfikuje się również części innego systemu zarządzania środowiskowego uznane zgodnie z art. 45 za spełniające odpowiednie wymogi rozporządzenia (WE) nr 1221/2009 w celu zapewnienia, aby ich wdrożenie było zgodne z wymogami określonymi w niniejszej decyzji o uznaniu jako równoważne.

Na przykład fakt, że procedura udokumentowania innego systemu zarządzania środowiskowego jest uznawana za równoważną, nie wyklucza weryfikacji właściwego wdrażania tej procedury w celu upewnienia się, że zawiera ona wymagane istotne informacje.

<sup>(1)</sup> Rozporządzenie (WE) nr 1221/2009.

<sup>(2)</sup> Art. 45 rozporządzenia (WE) nr 1221/2009.

Dyrektywa w sprawie zamówień publicznych <sup>(1)</sup> również zawiera odniesienie do tego uznania, gdyż jej art. 62 ust. 2 stanowi, że inne systemy zarządzania środowiskowego uznane zgodnie z art. 45 rozporządzenia (WE) nr 1221/2009 są jednym z trzech rodzajów certyfikatów, do których mogą się odnieść instytucje zamawiające wymagające przedstawienia zaświadczeń o zgodności z określonymi systemami zarządzania środowiskowego lub normami w kontekście postępowania o udzielenie zamówienia.

W dniu 26 stycznia 2016 r. Norwegia wysłała wstępny wniosek o uznanie, zgodnie z rozporządzeniem w sprawie EMAS, swojego krajowego systemu certyfikacji środowiskowej, Fundacji Eco-Lighthouse (ELH). Po złożeniu wniosku przekazano informacje uzupełniające w celu jasnego określenia wymogów systemu zarządzania Eco-Lighthouse i odpowiednich wymogów rozporządzenia w sprawie EMAS (włącznie z załącznikami) oraz w celu dostarczenia Komisji dowodów niezbędnych do stwierdzenia potencjalnej równoważności stosownych części systemu zarządzania środowiskowego.

Na podstawie tych dowodów Komisja była w stanie określić poziom zgodności między wymogami danego systemu zarządzania środowiskowego a odpowiednim wymogiem rozporządzenia w sprawie EMAS, opisanym szczegółowo w niniejszym dokumencie.

#### Tabela objaśniająca pojęcia zawarte w ELH

Pojęcie zawarte w ELH (PL)	Pojęcie zawarte w ELH (NO)	Definicja pojęcia według ELH
Fundacja Eco-Lighthouse (Eco-Lighthouse/ELH)	Stiftelsen Miljøfyrtårn (Miljøfyrtårn)	Podmiot prawny zarządzający systemem certyfikacji ELH, monitorujący i rozwijający ten system.
Deklaracja środowiskowa ELH	Miljøkartlegging	Sprawozdanie elektroniczne wygenerowane z wykazu kryteriów sporządzonego przez konsultanta. Przedsiębiorstwo dokumentuje zgodność z kryteriami. Osoba certyfikująca ostatecznie zatwierdza Miljøkartlegging, potwierdzając tym samym zgodność z kryteriami ELH.
Ogólne kryteria przemysłowe	Felles kriterier	Kryteria mające zastosowanie do wszystkich przedsiębiorstw pragnących uzyskać certyfikat ELH. Przedsiębiorstwo wskazuje również, czy jest właścicielem czy dzierżawcą lokalu, w którym mieści się jego siedziba, oraz określa kryteria mające zastosowanie w odniesieniu do np. energii, unieszkodliwiania odpadów itd. Ogólne kryteria przemysłowe odnoszą się do najważniejszych aspektów środowiskowych wspólnych dla wszystkich przedsiębiorstw.
Kryteria dotyczące konkretnej branży	Bransjespesifikke kriterier	Kryteria mające zastosowanie do przedsiębiorstw z konkretnej branży, którzy pragną uzyskać certyfikat ELH. Kryteria dotyczące konkretnej branży odnoszą się do najważniejszych aspektów środowiskowych w danej branży.
Kierownik ds. ochrony środowiska	miljøfyrtårnansvarlig	Osoba w przedsiębiorstwie wyznaczona przez kierownictwo do ponoszenia odpowiedzialności za wdrażanie ELH.
Roczne sprawozdanie dotyczące klimatu i ochrony środowiska	årlig Klima- og miljørapport	Co roku do dnia 1 kwietnia przedsiębiorstwo publikuje roczne sprawozdanie na portalu internetowym ELH. Wskaźniki: niektóre są uniwersalne; inne tworzy się na podstawie wybranych kryteriów. Na portalu tym publikuje się również plan działania. Roczne sprawozdanie dotyczące klimatu i ochrony środowiska należy udostępnić ogółowi społeczeństwa.
Plan działania/program środowiskowy	handlingsplan	Plan działania przedsiębiorstwa na nadchodzący rok, odnoszący się do każdego tematu środowiskowego i udokumentowany w rocznym sprawozdaniu dotyczącym klimatu i ochrony środowiska. Obowiązki i terminy mogą zostać udokumentowane w deklaracji środowiskowej (Miljøkartlegging) lub w wewnętrznych systemach przedsiębiorstwa.

<sup>(1)</sup> Dyrektywa Parlamentu Europejskiego i Rady 2014/24/UE z dnia 26 lutego 2014 r. w sprawie zamówień publicznych, uchylająca dyrektywę 2004/18/WE (Dz.U. L 94 z 28.3.2014, s. 65).

Pojęcie zawarte w ELH (PL)	Pojęcie zawarte w ELH (NO)	Definicja pojęcia według ELH
Roczny przegląd zarządzania	ledelsens gjennomgang	Kadra zarządzająca ogólnego i średniego szczebla spotyka się co roku w celu dokonania przeglądu i oceny systemu HSE, systemu kontroli jakości, wdrażania ELH i innych kwestii dotyczących przedsiębiorstwa.
Grupa ds. zarządzania środowiskowego	miljøgruppe	Grupa robocza powołana w celu wsparcia kierownika ds. ochrony środowiska we wdrażaniu ELH. W jej skład może wchodzić osoba odpowiedzialna za system HSE i inne właściwe podmioty.
Portal internetowy Eco-Lighthouse	Miljøfyrtårnportalen	Portal internetowy, za pośrednictwem którego prowadzona jest dokumentacja dotycząca przedsiębiorstw, gmin, konsultantów i osób certyfikujących, zawierający wszystkie dokumenty dotyczące zgodności z kryteriami i certyfikacji.
Wskaźniki specyficzne dla danego przedsiębiorstwa	virksomhetsspesifikke sjekkpunkter	Wskaźniki opracowane na wniosek przedsiębiorstwa, włączone do rocznego sprawozdania dotyczącego klimatu i ochrony środowiska. Usługa płatna.
Konsultant wewnętrzny	Internkonsulent	Pracownik przedsiębiorstwa zajmujący się certyfikacją ELH. Pracownik odbywa szkolenie na konsultanta ELH, w wyniku którego zyskuje kwalifikacje do przygotowania przedsiębiorstwa do certyfikacji. Dzięki temu przedsiębiorstwo nie musi zatrudniać zewnętrznego konsultanta ELH podczas pierwszej certyfikacji.
Lista kontrolna dotycząca HSE	HMS sjekklister	Wewnętrzna lista kontrolna przedsiębiorstwa stosowana do celów corocznego przeglądu HSE. Główne punkty obejmują: aktualizację wymogów prawnych, wewnętrzne szkolenia pracowników i kadry kierowniczej, politykę środowiskową, cele i osiągnięcia środowiskowe w rocznym sprawozdaniu dotyczącym klimatu i ochrony środowiska, postępowanie w przypadku niespełniania wymogów.
Polityka środowiskowa	Miljøpolicy	Założenia i kierunki związane z efektami działalności środowiskowej, sformułowane w przedsiębiorstwie przez najwyższe kierownictwo.
Aspekt środowiskowy	miljøaspekt	Elementy działań, produktów lub usług wytworzonych lub świadczonych przez przedsiębiorstwo, które mogą wpływać na środowisko.
Bezpośredni aspekt środowiskowy	Direkte miljøaspekt	Elementy działań, produktów lub usług wytworzonych lub świadczonych przez przedsiębiorstwo, nad którymi przedsiębiorstwo to sprawuje bezpośrednią kontrolę.
Pośredni aspekt środowiskowy	Indirekte miljøaspekt	Elementy działań, produktów lub usług wytworzonych lub świadczonych przez przedsiębiorstwo, nad którymi przedsiębiorstwo to nie sprawuje bezpośredniej kontroli, ale na które może wpływać.
Cel środowiskowy	miljømål	Cele środowiskowe na nadchodzący rok, udokumentowane w rocznym sprawozdaniu dotyczącym klimatu i ochrony środowiska.
System zarządzania środowiskowego	miljøledelsessystem	Zintegrowany system zarządzania, który określa wpływ przedsiębiorstwa na środowisko i korzysta z zestawu kryteriów środowiskowych do celów zarządzania tym wpływem. System zarządzania środowiskowego dostosowuje się do sposobu prowadzenia przedsiębiorstwa, zawiera jasne cele, plany działania z konkretnymi środkami, które mają zostać wdrożone, oraz zapewnia ciągłą poprawę efektów działalności środowiskowej.

Pojęcie zawarte w ELH (PL)	Pojęcie zawarte w ELH (NO)	Definicja pojęcia według ELH
Istotna zmiana	stor endring	Jakakolwiek zmiana działalności przedsiębiorstwa – w tym produktów i usług – dotycząca lokalizacji, organizacji lub administracji, która ma istotny wpływ na system zarządzania środowiskowego lub aspekty środowiskowe związane z danym przedsiębiorstwem.
Niespełnianie wymogów lub kryteriów	Avvik	Odstępstwo od wymogów prawnych lub kryteriów ELH lub obywateli, jeżeli wymóg prawny jest również kryterium ELH. Głównymi wymogami prawnymi dotyczącymi środowiska są również kryteria ELH. W przypadku niespełnienia kryterium ELH przedsiębiorstwo nie może otrzymać certyfikatu.

### Metodyka stosowana w przypadku badania odniesień do uznanego systemu zarządzania środowiskowego

Celem niniejszego dokumentu jest opisanie wymogów systemu zarządzania środowiskowego „Eco-Lighthouse” oraz ocena zgodności tych wymogów z odpowiednimi wymogami rozporządzenia w sprawie EMAS. Ocena ta służy dwóm głównym celom:

- 1) ułatwienie przejścia na EMAS organizacji, która wdrożyła inny system zarządzania środowiskowego i chce go zmienić na EMAS;
- 2) ułatwienie porównania wymogów Eco-Lighthouse i EMAS.

Aby przygotować tę ocenę, Komisja przeprowadziła analizę rozbieżności między wymogami obu systemów. W wyniku tej analizy odpowiednie wymogi podzielono na kluczowe wymogi odpowiadające poszczególnym częściom systemu zarządzania środowiskowego. Następnie oceniono zgodność tych części z odpowiednimi wymogami rozporządzenia w sprawie EMAS.

Na kolejnych stronach niniejszego sprawozdania przeanalizowane zostaną **następujące części systemu zarządzania środowiskowego:**

- 1) zaangażowanie i udział najwyższego kierownictwa;
- 2) przeprowadzenie przeglądu środowiskowego – analiza wstępna;
- 3) ustanowienie polityki środowiskowej;
- 4) zapewnienie zgodności z prawem;
- 5) określenie celów i programu środowiskowego w celu zapewnienia ciągłej poprawy;
- 6) struktura organizacyjna, szkolenie i zaangażowanie pracowników;
- 7) wymogi w zakresie dokumentacji;
- 8) sterowanie operacyjne;
- 9) gotowość i reagowanie na sytuacje awaryjne;
- 10) kontrole, audyt wewnętrzny i działania korygujące;
- 11) komunikacja (wewnętrzna i zewnętrzna);
- 12) przegląd systemu zarządzania.

Ponadto sprawozdaniu oceniono również **wymogi akredytacji lub licencjonowania**, które umożliwiają weryfikację systemów przez wykwalifikowanego audytora będącego stroną trzecią.

W odniesieniu do każdej z tych części w poniższej ocenie wyszczególniono, w jakim zakresie wymogi ELH są zgodne z odpowiednimi wymogami EMAS. Aby ocenić tę zgodność, Komisja rozważyła, w jakim stopniu wymogi ELH pozwalają na osiągnięcie celów odpowiadających im wymogów EMAS o takim samym poziomie solidności i wiarygodności <sup>(1)</sup>.

Przy różnych okolicznościach części ELH odpowiadają w pewnym stopniu wymogom EMAS pomimo braku pełnej zgodności z tymi wymogami. Aby zapewnić szczegółową ocenę, części te opisano jako „częściowo zgodne z wymogami EMAS” oraz przedstawiono wyjaśnienia mające pomóc organizacjom posiadającym certyfikację ELH, które byłyby zainteresowane zniwelowaniem różnicy między ich systemem a EMAS.

Po dokonaniu oceny poszczególne części można podzielić na trzy kategorie:

- niezgodne z wymogami EMAS,
- częściowo zgodne z wymogami EMAS,
- zgodne z wymogami EMAS.

Części uznane za zgodne z odpowiadającymi wymogami EMAS (trzecia kategoria) uważa się za równoważne.

### Opis systemu Eco-Lighthouse

System certyfikacji Eco-Lighthouse jest najpowszechniej stosowanym w Norwegii systemem zarządzania środowiskowego – przyznano ponad 5 000 ważnych certyfikatów małym, średnim i dużym organizacjom (ELH nie jest skierowany do przedsiębiorstw stojących przed złożonymi wyzwaniami środowiskowymi <sup>(2)</sup>). Dzięki łatwym do wdrożenia, konkretnym, odpowiednim i opłacalnym (w najszerszym znaczeniu: lokalnym, regionalnym, globalnym) środkom przedsiębiorstwa mogą poprawić efekty swojej działalności środowiskowej, kontrolować wpływ swojej działalności na środowisko i potwierdzić swoje zaangażowanie na rzecz społecznej odpowiedzialności przedsiębiorstw.

System certyfikacji Eco-Lighthouse łączy zarządzanie środowiskowe zarówno wewnętrznymi, jak i zewnętrznymi aspektami środowiskowymi do ram prawnych norweskich rozporządzeń dotyczących systematycznych działań na rzecz zdrowia, środowiska i bezpieczeństwa prowadzonych w przedsiębiorstwach.

Przedsiębiorstwo pragnące uzyskać certyfikat Eco-Lighthouse musi:

#### przed certyfikacją:

- 1) zatrudnić wykwalifikowanego konsultanta Eco-Lighthouse, przeszkolonego, zatwierdzonego i monitorowanego przez ELH, który:
  - a) przeprowadza przegląd środowiskowy (miljøanalyse) przedsiębiorstwa. W oparciu o tę wstępną analizę oprócz ogólnych kryteriów przemysłowych <sup>(3)</sup> mających zastosowanie do wszystkich organizacji konsultant wybierze odpowiednie kryteria dotyczące konkretnej branży (bransjespesifikke kriterier), które mają zastosowanie do danego przedsiębiorstwa;
  - b) generuje deklarację środowiskową <sup>(4)</sup> (Miljøkartlegging) i pomaga w jej wypełnieniu na portalu internetowym ELH;
  - c) za pomocą tego narzędzia internetowego (Miljøkartlegging) kieruje procesem spełniania odpowiednich kryteriów i dokumentuje ten proces;
  - d) przeszkala wewnętrznego kierownika ds. ochrony środowiska (miljøfyrtnansvarlig) wyznaczonego przez organizację w zakresie korzystania z portalu internetowego ELH, z uwzględnieniem deklaracji środowiskowej;

<sup>(1)</sup> Ten wymagany wysoki poziom zgodności należy odczytywać w kontekście art. 4 rozporządzenia, w którym określono warunki uzyskania rejestracji w EMAS. Zgodnie z ust. 3 tego artykułu organizacje mające certyfikowany system zarządzania środowiskowego, uznany zgodnie z art. 45, nie są zobowiązane do przeprowadzania tych części, które uznano za równoważne z tym rozporządzeniem. Części uznane za równoważne powinny zatem być w stanie zapewnić taką samą funkcję jak odpowiadające im części EMAS w odniesieniu do wdrożenia i rejestracji w EMAS.

<sup>(2)</sup> Zob. strona internetowa poświęcona ELH: <http://eco-lighthouse.org/certification-scheme/>

<sup>(3)</sup> Angielskie tłumaczenie kryteriów dostępne jest pod adresem: <http://eco-lighthouse.org/statistikk/> (przetłumaczono ogólne kryteria przemysłowe i kilka wybranych kryteriów dotyczących konkretnej branży). Norweska wersja kryteriów dostępna jest pod adresem: <http://www.miljøfyrtn.no/dette-er-miljøfyrtn/bransjekriterier/9-miljt/miljt/55-bransjekriterier-gruppert>

<sup>(4)</sup> Nie należy mylić tej deklaracji z „deklaracją środowiskową” EMAS, o której mowa w art. 2 i 18 oraz w pkt B załącznika IV do rozporządzenia w sprawie EMAS.

- e) przeskala wewnętrznego kierownika ds. ochrony środowiska w zakresie wypełniania pierwszego wydania rocznego sprawozdania dotyczącego klimatu i ochrony środowiska, które składa się co roku (po certyfikacji) za poprzedni pełny rok kalendarzowy;
  - f) kieruje procesem spełniania kryteriów;
- 2) za pośrednictwem samodzielnie sporządzanego sprawozdania internetowego w deklaracji środowiskowej organizacja potwierdza status zgodności z zestawem ogólnych kryteriów przemysłowych i kryteriów dotyczących konkretnej branży przed zakończeniem procesu certyfikacji. Aby uzyskać certyfikację, należy spełnić wszystkie kryteria ogólne i dotyczące konkretnej branży. Pisemna wzmianka o tym „wstępnym” samodzielnie sporządzonym sprawozdaniu jest przechowywana jako część deklaracji środowiskowej;
  - 3) ogólne kryteria przemysłowe i kryteria dotyczące konkretnej branży są opracowywane przez ELH we współpracy z odpowiednimi organami rządowymi, naukowcami, zainteresowanymi organizacjami, klientami, doświadczonymi konsultantami i osobami certyfikującymi w celu określenia i uwzględnienia istotnych aspektów środowiskowych i skutecznych środków stosowanych w danej branży oraz podlegają one okresowym przeglądom;
  - 4) kryteria te stanowią istotę systemu zarządzania, dzięki której system funkcjonuje prawidłowo. Spełnienie wszystkich kryteriów należy zgłosić w deklaracji środowiskowej na portalu internetowym Eco-Lighthouse;
  - 5) następnie na portalu internetowym ELH należy wypełnić i złożyć sprawozdanie dotyczące klimatu i ochrony środowiska (Klima- og miljørapport), które zawiera uniwersalne wskaźniki i parametry mające zastosowanie do wszystkich branż oraz szczegółowe wskaźniki wygenerowane po wybraniu właściwych kryteriów;
  - 6) kiedy przedsiębiorstwo uzna, że spełniło wszystkie kryteria, i kiedy złoży sprawozdanie dotyczące klimatu i ochrony środowiska, osoba certyfikująca/weryfikator przeprowadza certyfikację. Uzyskuje dostęp do właściwych informacji w portalu internetowym, a następnie odwiedza przedsiębiorstwo oraz przeprowadza rozmowy i kontrole. Weryfikator/osoba certyfikująca przeprowadza certyfikację w imieniu gminy, w której znajduje się przedsiębiorstwo, ale organem, który odpowiada za przeszkolenie, zatwierdzenie (udzielenie licencji) i monitorowanie tej osoby jest centralna administracja Eco-Lighthouse, która może również przeprowadzać obserwację tej osoby w terenie (od 2017 r.). Odstępstwa od kryteriów oraz usunięcie tych odstępstw dokumentuje się w deklaracji środowiskowej;
  - 7) Fundacja ELH sprawdza udokumentowane wyniki całego procesu, po czym następuje wydanie certyfikatu. Dopiero na tym etapie sporządza się odpowiednie sprawozdanie z certyfikacji i pismo potwierdzające uznanie.

### Po certyfikacji

Po certyfikacji do dnia 1 kwietnia każdego roku należy złożyć sprawozdanie dotyczące klimatu i ochrony środowiska, w którym określa się warunki szeregu parametrów, stan realizacji wcześniejszych określonych celów środowiskowych oraz szczegółowo opisuje się cele na przyszłość. To roczne sprawozdanie sporządza kierownik ds. ochrony środowiska.

Co trzy lata przeprowadza się ponowną certyfikację.

Proces jest identyczny, jednak w przypadku ponownej certyfikacji nie ma obowiązku zatrudnienia konsultanta. Zamiast tego kierownik ds. ochrony środowiska (Miljøfyrtårnansvarlig) odpowiada za zorganizowanie ponownej certyfikacji, sprawdzenie stałej zgodności z kryteriami, wypełnienie deklaracji środowiskowej i udostępnienie dokumentacji osobie certyfikującej/weryfikatorowi, dając mu dostęp do przedsiębiorstwa za pośrednictwem portalu internetowego ELH. Głównym materiałem dowodowym, jaki należy przekazać przed ponowną certyfikacją, jest nowa deklaracja środowiskowa wraz z odnośną dokumentacją oraz sprawozdania dotyczące klimatu i ochrony środowiska złożone za poprzednie lata; podczas spotkania z przedsiębiorstwem osoba certyfikująca/weryfikator przeprowadza rozmowy, wyrwykowe kontrole oraz inspekcję lokalu, tak jak podczas pierwszej certyfikacji.

Należy zauważyć, że:

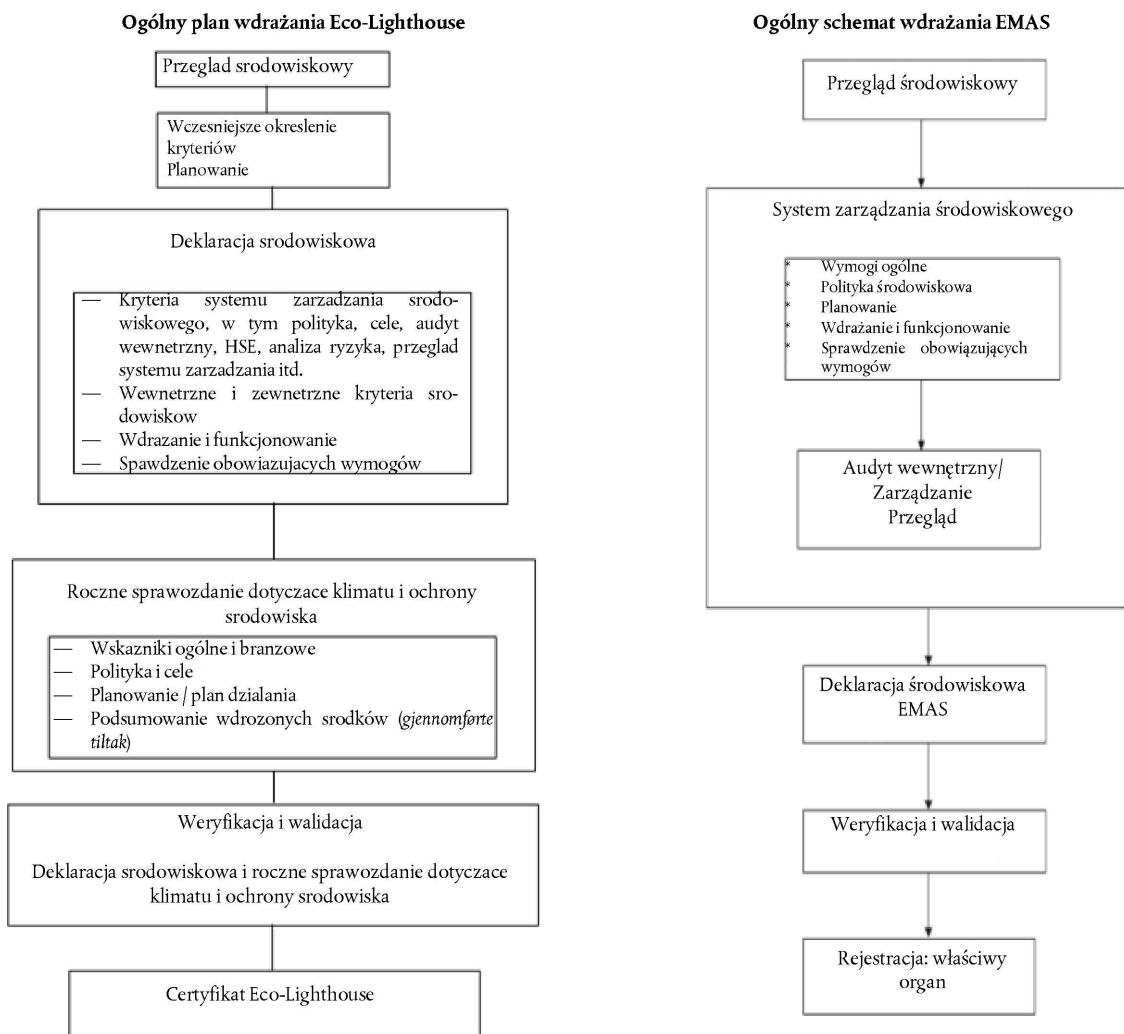
Ponad 300 z 430 norweskich gmin uczestniczy w systemie certyfikacji Eco-Lighthouse jako członkowie opłacający składki. Członkostwo ułatwia certyfikację ELH dla lokalnych przedsiębiorstw, zapewniając przedsiębiorstwom dostęp do osoby certyfikującej/weryfikatora na danym obszarze. Oczekuje się również, że gminy podejmą działania w celu certyfikacji ich własnych przedsiębiorstw.

Weryfikatorów/osoby certyfikujące, którzy uczestniczą w etapie certyfikacji, może zatrudniać administracja gminy/okręgu lub prywatne przedsiębiorstwo, zaś za ich wyszkolenie, zatwierdzenie i monitorowanie odpowiada Fundacja Eco-Lighthouse. Należy zauważyć, że w systemie Eco-Lighthouse to gmina, a nie administracja Eco-Lighthouse, jest organem certyfikującym, w ramach którego osoby certyfikujące (licencjonowane przez ELH) działają w imieniu gminy.

Od maja 2016 r. Fundacja Eco-Lighthouse posiada certyfikat zgodnie z normą ISO-9001:2015.



## Realizacja ogólnego planu w ramach ELH i EMAS



### CZĘŚĆ 1

#### Zaangażowanie i udział najwyższego kierownictwa

##### Odpowiedni wymóg EMAS

1. Zaangażowanie i zobowiązania najwyższego kierownictwa. W EMAS najwyższe kierownictwo określa politykę środowiskową organizacji (1.1) i odpowiada za właściwe wdrożenie systemu zarządzania środowiskowego (1.2), w tym za wyznaczenie przedstawiciela ds. zarządzania środowiskowego (1.3). Podstawa prawna: art. 2 ust. 1 oraz załącznik II pkt A.2 i A.4
2. Kierownictwo powinno regularnie przeprowadzać przegląd poczynionych postępów i rozwiązywać wykryte problemy. Konieczne jest, aby kierownictwo regularnie uczestniczyło w spotkaniach i inicjatywach organizowanych w ramach systemu zarządzania środowiskowego (załącznik II pkt A.6).

##### Ocena odpowiednich wymogów ELH

1. Zaangażowanie i zobowiązania najwyższego kierownictwa
  - 1.1. Określenie polityki środowiskowej organizacji:

Zgodnie z ogólnym kryterium przemysłowym (GIC) 1945 <sup>(1)</sup> organizacje mają obowiązek ustanowienia polityki środowiskowej. Ponadto kierownictwo podpisuje decyzję o przystąpieniu do systemu i podjęciu zobowiązania do spełniania poszczególnych kryteriów.

<sup>(1)</sup> Według którego: „Przedsiębiorstwo musi ustanowić politykę środowiskową oraz cele w zakresie zdrowia, środowiska i bezpieczeństwa. Muszą one być udokumentowane albo w systemie zarządzania środowiskowego, albo w planie działania odnoszącym się do rocznego sprawozdania Eco-Lighthouse dotyczącego klimatu i ochrony środowiska”.

## 1.2 Odpowiedzialność za właściwe wdrożenie systemu zarządzania środowiskowego:

Zgodnie z GIC 6 „kierownictwo ma obowiązek dokonywać rocznych przeglądów systemu HSE oraz procedur Eco-Lighthouse, aby ocenić, czy funkcjonują one zgodnie z założeniami”.

Podpisując regulamin ELH i roczny protokół przeglądu systemu zarządzania, najwyższe kierownictwo bierze na siebie odpowiedzialność za właściwe wdrożenie systemu zarządzania oraz poprawność rocznego sprawozdania dotyczącego klimatu i ochrony środowiska (Klima- og miljørapport).

## 1.3 Wyznaczenie przedstawiciela ds. zarządzania środowiskowego:

Na stanowisko kierownika ds. ochrony środowiska (Miljøfyrårnsvarlig) wybiera się jednego spośród członków personelu. Nie zawsze jest to stanowisko pełnoetatowe w zależności od rozmiaru organizacji. Szkolenie kierownika ds. ochrony środowiska może prowadzić konsultant przy początkowej certyfikacji lub poprzedni kierownik. W większych organizacjach kierownik ds. ochrony środowiska uczestniczy niekiedy w kursie dla konsultantów ELH [uzyskując tym samym kwalifikacje konsultanta wewnętrznego (internkonsulent)]. Jego zadania określono w sekcji poświęconej wymogowi 6 (Struktura organizacyjna, szkolenie i zaangażowanie pracowników).

## 2. Kierownictwo regularnie przeprowadza przegląd poczynionych postępów i rozwiązuje wykryte problemy

Odbywa się to w ramach rocznego przeglądu systemu zarządzania <sup>(1)</sup> (ledelsens gjennomgang), który podpisuje kierownictwo (kierownictwo podpisuje protokół corocznego posiedzenia w sprawie przeglądu systemu zarządzania). Przedstawiane jest sprawozdanie dotyczące niespełniania wymogów lub kryteriów (wymogów prawnych lub wszelkich kryteriów ELH) oraz roczne sprawozdanie (lub sprawozdania) dotyczące klimatu i ochrony środowiska. Sprawozdania te zawierają ocenę efektów działalności środowiskowej oraz opis celów środowiskowych na kolejny rok. Można przedstawić sprawozdania z (ponownej) certyfikacji, zwłaszcza w kontekście przypadków niespełniania wymogów lub kryteriów.

Ta coroczna ocena stanowi zatem kontrolę jakości (w zakresie zadowolenia klientów, organizacji, wykrytego niespełniania wymogów lub kryteriów), ale dotyczy również realizacji celów środowiskowych i planu działania oraz obejmuje przegląd postępów w takich kwestiach jak odpady, wykorzystanie energii oraz indeksy środowiskowe mające znaczenie dla danej branży. Jeżeli wykryto niespełnianie wymogów lub kryteriów dotyczących ELH lub środowiska zewnętrznego, zostanie ono usunięte na tym etapie (poprzez natychmiastowe podjęcie działań lub – jeżeli nie jest to możliwe – uwzględnienie w planie działania na kolejny rok).

Ogólne kryterium przemysłowe 1950 stanowi, że „przedsiębiorstwo musi ustanowić procedury zgłaszania przypadków niespełniania wymogów lub kryteriów i postępowania z takimi przypadkami” <sup>(2)</sup>. W związku z tym kierownictwo ponosi odpowiedzialność za politykę środowiskową, cele i osiągnięcia w ramach ELH, przeprowadzając (co najmniej) raz w roku aktualizację i potwierdzając zobowiązanie.

Ponadto dodatkowy system HSE wymagany norweskim prawem <sup>(3)</sup> zapewnia, by cele środowiskowe przedstawione w planie działania były realizowane i zgłaszane w sekcji rocznego sprawozdania dotyczącego klimatu i ochrony środowiska, która odnosi się do postępów, a także by stosowano się do zaleceń.

## Wniosek Komisji

Kierownik najwyższego szczebla podpisuje warunki i zobowiązania ELH na początkowym etapie procesu certyfikacji (poprzez portal internetowy). Zgodnie z ogólnym kryterium przemysłowym 1945 organizacje mają obowiązek ustanowienia polityki środowiskowej. Kierownictwo regularnie i szczegółowo angażuje się w prace w różnych momentach przez cały rok (prowadząc kontrole) oraz w ramach rocznego przeglądu systemu zarządzania. Organizacja wdrażająca ELH musi również wyznaczyć kierownika ds. ochrony środowiska, który podlega najwyższemu kierownictwu (lub jest jego częścią) oraz kontaktuje się z pracownikami w sprawach związanych z ELH.

<sup>(1)</sup> Obowiązek utrzymania kontroli wewnętrznej: „obowiązek wprowadzenia i wdrażania kontroli wewnętrznej spoczywa na «osobie odpowiedzialnej» za przedsiębiorstwo”. Termin ten oznacza kierownictwo lub właściciela przedsiębiorstwa. Chociaż kontrolę wewnętrzną należy przeprowadzać na wszystkich szczeblach przedsiębiorstwa, główną odpowiedzialność za uruchomienie systemu i jego utrzymanie ponosi najwyższe kierownictwo przedsiębiorstwa. W tej sekcji wyjaśniono jednak, że kontrolę wewnętrzną należy wprowadzić i wdrażać we współpracy z pracownikami, grupą roboczą ds. środowiska, przedstawicielem ds. bezpieczeństwa lub przedstawicielami pracowników, jeżeli tacy istnieją.

<sup>(2)</sup> Podstawą prawną tego kryterium jest sekcja 5.7 rozporządzeń dotyczących systematycznych działań na rzecz zdrowia, środowiska i bezpieczeństwa prowadzonych w przedsiębiorstwach (rozporządzenia w sprawie kontroli wewnętrznej).

<sup>(3)</sup> Powiązanie prawne: <http://www.arbeidstilsynet.no/binfil/download2.php?tid=92156>; dalsze informacje dostępne pod adresem: <http://www.hse.gov.uk/>.

---

Na podstawie tych elementów Komisja stwierdza, że część ELH dotycząca „zaangażowania i udziału najwyższego kierownictwa” jest zgodna z odpowiednimi wymogami EMAS, a zatem można ją uznać za równoważną.

---

## CZĘŚĆ 2

### Przeprowadzenie przeglądu środowiskowego (analiza wstępna)

---

*Odpowiednie wymogi EMAS:*

Przed rejestracją organizacja przeprowadza przegląd środowiskowy na podstawie załącznika I do rozporządzenia – art. 4 ust. 1 lit. a), załącznik I, załącznik II pkt A.3.1.

Analiza wstępna obejmuje następujące obszary:

- 1) identyfikację mających zastosowanie wymagań prawnych dotyczących środowiska;
- 2) identyfikację wszystkich bezpośrednich i pośrednich aspektów środowiskowych mających znaczący wpływ na środowisko, określonych, w stosownych przypadkach, w ujęciu jakościowym i ilościowym, oraz opracowanie rejestru aspektów uznanych za znaczące;
- 3) opis kryteriów oceny znaczenia wpływu na środowisko;
- 4) ocenę wszystkich istniejących praktyk i procedur zarządzania środowiskowego;
- 5) ocenę informacji zwrotnej z badania wcześniejszych incydentów.

Przegląd ten weryfikuje weryfikator zewnętrzny.

---

### Ocena odpowiednich wymogów ELH

Ocena ogólna: Wstępną analizę ELH, zwaną „deklaracją środowiskową” (Miljøkartlegging), przeprowadza konsultant (przeszkolony, zatwierdzony i monitorowany przez ELH). Po przeprowadzeniu analizy wybranej przez siebie organizacji konsultant wybiera właściwe kryteria, które powinna spełnić organizacja, aby uzyskać certyfikat ELH. Na podstawie tej analizy generuje się internetową deklarację środowiska (Miljøkartlegging) w formie wykazu kryteriów, które należy spełnić; wykaz ten pomaga organizacji w określeniu obszarów, które wymagają poprawy. Kolejnym krokiem jest procedura interaktywna udostępniona na portalu internetowym ELH (Miljøfyrtårnportalen), która umożliwia organizacji zgłoszenie postępów oraz monitorowanie całego wykazu obowiązujących kryteriów, które należy spełnić.

ELH zapewnia ogólne kryteria przemysłowe mające zastosowanie do wszystkich sektorów oraz szczegółowe kryteria, które określono dla poszczególnych branż należących do 14 różnych sektorów przemysłu <sup>(1)</sup>.

#### 1) Identyfikacja mających zastosowanie wymagań prawnych dotyczących środowiska

Ogólne kryteria przemysłowe obejmują również sprawdzenie zgodności z wymaganiami prawnymi. Kontrola ta odbywa się zgodnie z GIC 1944: „Przedsiębiorstwo musi zapewnić dostęp <sup>(2)</sup> do zaktualizowanego przeglądu odpowiednich przepisów ustawowych i wykonawczych dotyczących zdrowia, środowiska i bezpieczeństwa”. Dostęp i tworzenie wykazów ułatwia strona internetowa rządu norweskiego Regelhjelp <sup>(3)</sup>, na której przedsiębiorstwo wprowadza swój niepowtarzalny kod organizacji i generuje wykaz wymagań prawnych, które mają zastosowanie w odniesieniu do przedsiębiorstwa, w tym wymogów dotyczących środowiska. Wszystkie wynikające z przepisów ustawowych i wykonawczych kryteria, które figurują w wykazie ogólnych i szczególnych kryteriów, są wyraźnie oznaczone symbolem „§”, aby zaznaczyć, że celem danego kryterium jest spełnienie wymogów prawnych.

#### 2) Identyfikacja wszystkich bezpośrednich i pośrednich aspektów środowiskowych mających znaczący wpływ na środowisko, określonych, w stosownych przypadkach, w ujęciu jakościowym i ilościowym, oraz opracowanie rejestru tych aspektów uznanych za znaczące

Aspekty środowiskowe, które mają istotne znaczenie dla branż objętych poszczególnymi kryteriami ELH, są identyfikowane i ujmowane w wykazach w ramach procesu tworzenia kryteriów przemysłowych. Określone z góry kryteria są opracowywane we współpracy z właściwymi organizacjami branżowymi, grupami interesów, rządem, naukowcami/badaczami i głównymi klientami. Interaktywne narzędzie generowania z góry określonego zestawu kryteriów ma za zadanie pomóc organizacjom i zapewnić im wskazówki, aby w łatwy sposób stworzyć wyraźny punkt odniesienia. Proces ten jest niewątpliwie jedną z głównych różnic między metodami EMAS a ELH. Metoda EMAS koncentruje się na identyfikowaniu aspektów środowiskowych na poziomie organizacji, zaś metoda ELH zakłada ich identyfikację na poziomie branży.

---

<sup>(1)</sup> <http://eco-lighthouse.org/statistikk/>

<sup>(2)</sup> Przeznaczona dla osób certyfikujących i ogółu organizacji.

<sup>(3)</sup> [www.regelhjelp.no](http://www.regelhjelp.no)

Spśród 31 ogólnych kryteriów przemysłowych 35 % stanowią kryteria systemowe, 4 % dotyczy środowiska pracy, a 52 % odnosi się, według ELH, do środowiska zewnętrznego<sup>(1)</sup>. Zgodnie z ELH 10 % kryteriów dotyczących konkretnej branży stanowią kryteria systemowe, 20 % dotyczy środowiska pracy, a 70 % odnosi się, według ELH, do środowiska zewnętrznego<sup>(2)</sup>. Dokładna analiza kryteriów, na podstawie których przyznaje się najwięcej certyfikatów (które w związku z tym najczęściej podlegają przeglądom i aktualizacjom), np. kryteriów dotyczących hoteli lub sklepów spożywczych<sup>(3)</sup>, potwierdza, że kryteria te obejmują szereg najważniejszych aspektów środowiskowych.

Ogólne kryteria przemysłowe (GIC) obejmują również kryterium 1963 dotyczące „innych aspektów środowiskowych”, zgodnie z którym przedsiębiorstwo ma obowiązek ocenić wszystkie istotne aspekty środowiskowe, których nie uwzględniono w ogólnych kryteriach przemysłowych i w kryteriach dotyczących konkretnej branży oraz podjąć działania w ich zakresie: „Przedsiębiorstwo musi zidentyfikować pozostałe znaczące aspekty środowiskowe przedsiębiorstwa oraz rozważyć podjęcie wszelkich niezbędnych działań w ich zakresie, włączenie ich do rocznego sprawozdania dotyczącego klimatu i ochrony środowiska lub monitorowanie ich poprzez plan działania”. ELH nie określa jednak, w jaki sposób należy stosować te kryteria, np. jakie rodzaje aspektów należy rozważyć (bezpośrednie lub pośrednie) i w jaki sposób należy oceniać znaczenie ich skutków<sup>(4)</sup>. Ponadto nie wiadomo dokładnie, w jaki sposób można ocenić spełnienie tego kryterium, m.in. na jakiej podstawie osoba certyfikująca ELH może zagwarantować identyfikację wszystkich znaczących aspektów środowiskowych<sup>(5)</sup>.

Wyszczególnione kryteria podlegają kontroli podczas weryfikacji/certyfikacji i muszą zostać całkowicie spełnione<sup>(6)</sup> przed przyznaniem certyfikacji. Co trzy lata kryteria są ponownie weryfikowane/certyfikowane do celów ponownej certyfikacji.

### 3) Opis kryteriów oceny znaczenia wpływu na środowisko

Ocenę wpływu na środowisko przeprowadza się przez proces tworzenia kryteriów przemysłowych. Oceny tej nie dokonuje zatem organizacja, lecz przeprowadzają ją właściwe zainteresowane strony na poziomie sektorowym. W pkt 3 załącznika I do rozporządzenia w sprawie EMAS znajdują się szczegółowe wytyczne i kryteria służące do oceny znaczenia wpływu na środowisko na poziomie organizacji. ELH nie zapewnia takich wytycznych – w ramach tego systemu ocenę przeprowadzają eksperckie grupy doradcze na poziomie branżowym.

### 4) i 5) Istniejące praktyki i procedury oraz ocena informacji zwrotnej z badania wcześniejszych incydentów

Istniejące praktyki i procedury zarządzania są badane i oceniane za pomocą kryteriów przemysłowych. Przed certyfikacją sporządza się pierwsze sprawozdanie dotyczące klimatu i ochrony środowiska oraz dodaje się je do deklaracji środowiskowej. Sprawozdanie to zawiera opis mocnych i słabych stron zarządzania środowiskowego w organizacji. W sprawozdaniu wyraźnie uwzględnia się „podjęte inicjatywy” (Gjennomførte tiltak), aby skorygować sytuacje, które nie były/nie są idealne. Na podstawie tych informacji sporządza się plan działania (Handlingsplan med mål).

## Wniosek Komisji

Wstępna analiza ELH opiera się na zestawie kryteriów, które określa się na podstawie aspektów środowiskowych zidentyfikowanych na poziomie sektorowym. W ramach ELH podczas określania kryteriów przemysłowych można należycie uwzględnić istotną część potencjalnych aspektów środowiskowych organizacji. Następnie organizacja może odnieść się do tych aspektów, oceniając swoją zgodność z określonymi kryteriami podczas przygotowań do certyfikacji.

W ramach EMAS wymagana jest zindywidualizowana analiza poszczególnych bezpośrednich i pośrednich aspektów środowiskowych organizacji, a organizacja ma obowiązek ustanowić kryteria, aby określić znaczenie skutków zidentyfikowanych aspektów w specyficznym kontekście danej organizacji. Celem tego podejścia ukierunkowanego na organizację jest zidentyfikowanie aspektów istotnych w szczególnym kontekście danej organizacji, a nie całego sektora. Taka indywidualizacja podejścia jest jedną z kluczowych różnic między tymi dwoma systemami.

<sup>(1)</sup> <http://www.miljofyrtn.no/dokumenter/bransjekrav/844-general-industry-criteria/file> i <http://www.miljofyrtn.no/dokumenter/bransjekrav/866-guidance-to-the-general-industry-criteria/file>

<sup>(2)</sup> Statystyki przedstawione przez ELH na temat hoteli: <http://miljofyrtn.no/dokumenter/bransjekrav/864-industry-criteria-hotel/file> i na temat sklepów spożywczych: <http://miljofyrtn.no/dokumenter/bransjekrav/863-industry-criteria-retail-grocery-store/file>

<sup>(3)</sup> <http://eco-lighthouse.org/statistikk/>

<sup>(4)</sup> Wytyczne Eco-Lighthouse dotyczące ogólnych kryteriów przemysłowych z dnia 4 maja 2017 r. – kryterium 1963: *Jeżeli przedsiębiorstwo uważa, że należy wprowadzić dodatkowe środki, wystarczy przeprowadzić oddzielną ocenę innych aspektów środowiskowych. Przedsiębiorstwo może dowolnie wybrać metodę, którą chce zastosować, aby podjąć działania w zakresie tych aspektów środowiskowych, ale może być związane analizą ryzyka dotyczącą środowiska zewnętrznego.*

<sup>(5)</sup> Osoby certyfikujące ELH są przeszkolone pod kątem oceny zgodności z faktycznymi kryteriami, a nie pod kątem szczegółowej oceny poszczególnych aspektów środowiskowych.

<sup>(6)</sup> Zob. również wymóg 4: Zgodność z prawem

Istnienie ogólnego kryterium ELH 1963, które wymaga również uwzględnienia odpowiednich „innych aspektów środowiskowych”, można wykorzystać do poszerzenia zakresu analizy i osiągnięcia bardziej szczegółowego przeglądu. W wytycznych dotyczących tego kryterium ELH zaleca stosowanie tego kryterium w połączeniu z analizą ryzyka. Nie określa jednak, w jaki sposób można ocenić znaczenie tych dodatkowych aspektów.

Chociaż oba podejścia są wartościowe i mają swoje zalety i wady, stosowane metody znacznie się różnią. Realizowany jest podobny cel – identyfikacja znaczących aspektów środowiskowych – aczkolwiek z zastosowaniem różnych metod. ELH skupia się na identyfikacji aspektów środowiskowych na poziomie sektorowym, podczas gdy EMAS dąży do identyfikacji istotnych aspektów na poziomie konkretnej organizacji. Z tego powodu nie można uznać obu tych podejść za równoważne <sup>(1)</sup>.

---

Na podstawie tych elementów Komisja uznaje, że część ELH dotycząca „**przeprowadzenia przeglądu środowiskowego**” jest częściowo zgodna z odpowiednimi wymogami EMAS.

---

### Potencjalne środki mające na celu zniwelowanie różnicy między systemem ELH a systemem EMAS

Chociaż tej części ELH nie można uznać za równoważną, analiza wykazała dużą zgodność z wieloma odpowiednimi wymogami EMAS. Aby osiągnąć zgodność ze wszystkimi odpowiednimi wymogami, należy wdrożyć następujące elementy dodatkowe:

- przejście z podejścia opartego na analizie ryzyka na podejście i metodę oparte na załączniku I do rozporządzenia w sprawie EMAS także w celu zidentyfikowania znaczących aspektów środowiskowych nieobjętych kryteriami przemysłowymi,
- w tym kontekście GIC 1963 ma zastosowanie, o ile zapewniony jest przegląd środowiskowy EMAS,
- osoba certyfikująca z ELH, stosując odpowiednią metodę, upewnia się, że wszelkie dodatkowe aspekty środowiskowe, wskaźniki i wymagania prawne zostały zidentyfikowane i uwzględnione.

### CZĘŚĆ 3

### Ustanowienie polityki środowiskowej

---

#### Odpowiedni wymóg EMAS

Najwyższe kierownictwo określa politykę środowiskową organizacji. Polityka ta obejmuje poszczególne elementy, o których jest mowa w załączniku II do rozporządzenia w sprawie EMAS (Art. 4 ust. 1 lit. b) i załącznik II pkt A.2).

---

#### Ocena odpowiednich wymogów ELH

ELH zawiera formalny wymóg ustalenia celów w oparciu o kryterium 1945 („Przedsiębiorstwo musi ustanowić politykę środowiskową <sup>(2)</sup> oraz cele w zakresie zdrowia, środowiska i bezpieczeństwa. Muszą one być udokumentowane albo w systemie zarządzania środowiskowego, albo w planie działania odnoszącym się do rocznego sprawozdania Eco-Lighthouse dotyczącego klimatu i ochrony środowiska”). Polityka środowiskowa i konkretne zadania środowiskowe są realizowane w pierwszej kolejności poprzez ustanowienie kryteriów przed certyfikacją, a następnie wykazywane w deklaracji środowiskowej (Miljøkartlegging). W drugim etapie efekty działalności środowiskowej sprawdza się pod kątem zgodności z wybranymi wskaźnikami zawartymi w rocznym sprawozdaniu dotyczącym klimatu i ochrony środowiska, które obejmuje również plan działania na rzecz ciągłej poprawy.

#### Wniosek Komisji

Zgodnie z nowo zaktualizowanym kryterium 1945 przedsiębiorstwo musi określić politykę środowiskową. Deklaracja środowiskowa, ustanowienie kryteriów, roczne sprawozdanie dotyczące klimatu i ochrony środowiska, sprawdzenie wskaźników i ustanowienie celów uzupełniają tę politykę środowiskową i pomagają w jej realizacji.

Chęć uzyskania certyfikacji poprzez Eco-lighthouse i podpisanie warunków i zobowiązań ELH świadczą o zamiarze usprawnienia zarządzania aspektami środowiskowymi i ciągłej poprawy efektów działalności środowiskowej. Dzięki „planowi działania” roczne sprawozdanie dotyczące klimatu i ochrony środowiska stanowi impuls do ciągłej poprawy.

---

<sup>(1)</sup> Podkreślenie tych różnic metodologicznych jest szczególnie istotne w świetle art. 4 rozporządzenia. Zastąpienie przeglądu środowiskowego EMAS deklaracją środowiskową ELH nie funkcjonowałoby w kontekście wdrożenia EMAS.

<sup>(2)</sup> Zgodnie z pkt A.2 załącznika II do rozporządzenia w sprawie EMAS.

Roczne sprawozdanie dotyczące klimatu i ochrony środowiska podlega ratyfikacji w ramach corocznego przeglądu systemu zarządzania.

Na podstawie tych elementów Komisja stwierdza, że część ELH dotycząca „**ustanowienia polityki środowiskowej**” jest zgodna z odpowiednimi wymogami EMAS, a zatem można ją uznać za równoważną.

#### CZĘŚĆ 4

### Zapewnienie zgodności z prawem

#### Odpowiedni wymóg EMAS

W ramach EMAS wymaga się, aby organizacje:

- 1) określiły swój obowiązek prawny dotyczący środowiska;
- 2) zapewniły zgodność z tymi wymogami;
- 3) ustanowiły odpowiednie procedury w celu ciągłego spełniania tych wymogów;
- 4) dostarczyły dowody rzeczowe i dokumenty potwierdzające spełnienie wymogów.

(Art. 4 ust. 1 lit. b) i art. 4 ust. 4, załącznik II pkt A3.2, B.2, A5.2)

#### Ocena odpowiednich wymogów ELH

1. Przed rozpoczęciem certyfikacji ELH konsultant sporządza wykaz kryteriów. Zgodnie z ogólnym kryterium przemysłowym 1944 <sup>(1)</sup> przedsiębiorstwo ma obowiązek zapewnić osobie certyfikującej/weryfikatorowi (i dodatkowo całemu przedsiębiorstwu) dostęp do zaktualizowanego przeglądu odpowiednich przepisów ustawowych i wykonawczych dotyczących danego przedsiębiorstwa.

Przestrzeganie tego obowiązku ułatwia norweska rządowa strona internetowa Regelhjelp <sup>(2)</sup>, na której przedsiębiorstwo może znaleźć wykaz odpowiednich przepisów na podstawie niepowtarzalnego numeru organizacji. Zasady i przepisy mające największe znaczenie dla danej branży tworzą część ogólnych kryteriów przemysłowych i kryteriów dotyczących konkretnej branży (oznaczonych znakiem §), których spełnienie jest niezbędne w przypadku certyfikacji i ponownej certyfikacji. Coroczna aktualizacja przeglądu jest zapewniona poprzez roczny przegląd systemu zarządzania (za pośrednictwem rocznego przeglądu HSE).

Wykaz kryteriów zawiera również kryteria dotyczące określonych obowiązków prawnych, z których organizacja musi się wywiązać.

Przykłady:

- ogólne kryterium prawne 42: „odpady niebezpieczne (i ...) muszą być bezpiecznie składowane i przewożone do [...] zakładu zgodnie z »przepisami dotyczącymi recyklingu odpadów«”,
  - ogólne kryterium prawne 311: „pobieranie próbek ścieków, a następnie ich analiza, odbywa się zgodnie z przepisami lokalnymi i przepisami dotyczącymi zanieczyszczeń 15 A-3 i 4”. (tłumaczenie)
2. Poprzez samoocenę dokonaną przed certyfikacją przedsiębiorstwo potwierdza spełnienie tych kryteriów. Następnie niezależny weryfikator/osoba certyfikująca będący(-a) stroną trzecią ponownie sprawdza kryteria podczas certyfikacji. Przed wydaniem certyfikatu ELH Fundacja ELH ponownie sprawdza i zatwierdza czynności podjęte przez konsultanta, przedsiębiorstwo oraz osobę certyfikującą/weryfikatora. Kontrolę powtarza się przy ponownej certyfikacji odbywającej się co trzy lata. Przed przeprowadzeniem certyfikacji należy spełnić wszystkie kryteria, w tym kryteria ogólne i szczegółowe, które przeniesiono bezpośrednio z norweskiego ustawodawstwa do kryteriów ELH (umieszczenie znaku „§”). Niespełnienie wymogu prawnego, który nie jest kryterium ELH, reguluje ogólne kryterium przemysłowe 1950, na mocy którego przedsiębiorstwa są zobowiązane do ustanowienia procedur w zakresie zgłaszania i eliminowania niezgodności. Na podstawie tego kryterium przedsiębiorstwo może uzyskać certyfikat, jeżeli wykaże, że posiada system postępowania w przypadkach niespełniania wymogów lub kryteriów. Osoba certyfikująca/weryfikator sprawdza zgodność z kryteriami ELH i upewnia się, że przedsiębiorstwo ustanowiło procedurę eliminowania niezgodności z ogólnymi przepisami prawnymi.

W przeciwieństwie do EMAS ELH nie wymaga, aby organizacja przedkładała osobie certyfikującej dowody pełnej zgodności z przepisami dotyczącymi ochrony środowiska <sup>(3)</sup> wykraczającej poza szczegółowe kryteria (prawne).

<sup>(1)</sup> GIC 1944: „Przedsiębiorstwo musi zapewnić dostęp do zaktualizowanego przeglądu odpowiednich przepisów ustawowych i wykonawczych dotyczących zdrowia, środowiska i bezpieczeństwa”.

<sup>(2)</sup> <http://www.regelhjelp.no/> i <http://www.miljofyrtn.no/dette-er-milj%C3%B8fyrt%C3%A5rn/bransjekriterier>

<sup>(3)</sup> Pkt B.2 ppkt 2 załącznika II do rozporządzenia w sprawie EMAS.

3. Co trzy lata przeprowadza się ponowną certyfikację; w tym czasie ponownie sprawdza się wszystkie kryteria, w tym GIC 1950, które odnoszą się do niespełniania wymogów lub kryteriów. Jeżeli kryteria nie są spełnione, nie udziela się ponownej certyfikacji.

Dowód zgodności z prawem jest oceniany przez osobę certyfikującą podczas oceny (ponownej) certyfikacji, dlatego ogranicza się do kompetencji osoby certyfikującej (zob. wymóg dotyczący akredytacji). Kryteria prawne formułuje się w taki sposób, aby umożliwić przeszkolonej osobie certyfikującej/weryfikatorowi ocenę zgodności i udokumentowanie stanu zgodności. Osoba certyfikująca/weryfikator sprawdza również, czy przedsiębiorstwo dysponuje zaktualizowanym przeglądem przepisów ustawowych i wykonawczych oraz czy istnieje system postępowania w przypadku niespełnienia wymogów lub kryteriów.

Ponadto zgodność z wymogami prawnymi jest zapewniona poprzez roczny audyt wewnętrzny HSE, będący częścią rocznego przeglądu systemu zarządzania. Audyt HSE dotyczy wszelkich form niezgodności z wymogami prawnymi.

Na portalu ELH dostępne są wytyczne i próbki dotyczące postępowania w przypadku niespełniania wymogów lub kryteriów (GIC 1950).

4. Zgodnie z wyjaśnieniem podanym w pkt 2 niniejszej sekcji przedstawiona dokumentacja będzie dotyczyła wyłącznie szczegółowych wymogów prawnych objętych kryteriami ELH i nie będzie obejmowała wszystkich mających zastosowanie wymogów prawnych dotyczących ochrony środowiska. Dokumentacja będzie dostarczana i przechowywana za pomocą interfejsu cyfrowego ELH.

### Wniosek Komisji

Podobnie jak w przypadku procesu ustanowionego w odniesieniu do deklaracji środowiskowej (wstępna analiza) ELH wykorzystuje oparty na kryteriach system do oceny, czy organizacje zachowują zgodność z prawem. Uznaje się, że taki system w połączeniu z rządową stroną internetową Regelhjelp <sup>(1)</sup> zapewnia dobry przegląd wymogów prawnych, które należy spełnić zgodnie z wymogami EMAS.

Zgodność ze wszystkimi kryteriami ELH, w tym kryteriami prawnymi, w pierwszej kolejności podlega samoocenie przed certyfikacją, a następnie jest sprawdzana podczas certyfikacji przez weryfikatora/osobę certyfikującą. W przypadku wykrycia niespełnienia jednego wymienionego w wykazie kryterium certyfikat nie może zostać wydany.

Dowody zgodności z kryteriami (prawnymi) ELH są udostępniane za pośrednictwem systemu. ELH wymaga również, aby organizacja ustanowiła procedurę zgłaszania pozostałych niezgodności <sup>(2)</sup> z przepisami prawnymi i postępowania z takimi przypadkami. Przestrzeganie najważniejszych przepisów ustawowych i wykonawczych związanych z działaniami na rzecz zdrowia, środowiska i bezpieczeństwa jest co roku kontrolowane za pośrednictwem listy kontrolnej dotyczącej HSE, potwierdzonej i podpisanej przez dyrektora generalnego oraz podlegającej przeglądowi systemu zarządzania. Z wytycznych dotyczących GIC 1944 wyraźnie wynika, że wymagany jest nie tylko przegląd wymogów prawnych, ale również przestrzeganie tych wymogów.

W przeciwieństwie do EMAS ELH nie obejmuje jednak kryterium wymagającego od organizacji zapewnienia zgodności ze wszystkimi wymogami prawnymi dotyczącymi środowiska. Zamiast tego w ELH kładzie się nacisk na najważniejsze przepisy dotyczące ochrony środowiska poprzez odpowiednie kryteria przemysłowe i przeformułowanie najistotniejszych przepisów w taki sposób, aby były w pełni zrozumiałe dla przedsiębiorstwa i osoby certyfikującej.

Ponadto w przypadku niespełniania wymogów prawnych nieobjętych kryteriami prawnymi ELH certyfikację można przyznać, pod warunkiem że stosowane są procedury zgłaszania przypadków niespełniania wymogów lub kryteriów i postępowania z nimi zgodnie z przepisami w zakresie HSE <sup>(3)</sup>.

Kolejna zauważalna różnica dotyczy kompetencji weryfikatora. Weryfikatorzy EMAS muszą być w stanie stwierdzić, czy pominięto jakikolwiek przepis, a zatem muszą posiadać formalne kwalifikacje w tym zakresie. Natomiast weryfikatorzy ELH przechodzą szkolenie ogólne. ELH bierze to pod uwagę, formułując kryteria (prawne) w sposób jasny i zrozumiały, mimo to można jednak zakwestionować kompetencje osoby certyfikującej do zidentyfikowania niezgodności z prawem wykraczającej poza ustalone wcześniej kryteria prawne.

W porównaniu z EMAS można również znaleźć różnicę w częstotliwości przeprowadzania tej weryfikacji zewnętrznej. Zgodnie z ELH pełna ponowna certyfikacja jest wymagana co trzy lata. W tym czasie wszystkie kryteria, w tym kryteria dotyczące wymogów prawnych, są ponownie sprawdzane w ramach EMAS pod kątem zgodności z przepisami prawnymi, co jest również częścią corocznej walidacji deklaracji środowiskowej przez weryfikatora EMAS. Należy jednak zauważyć, że 98 % przedsiębiorstw ELH, gdyby posiadało certyfikat EMAS, kwalifikowałoby się do odstępstwa dla małych organizacji zgodnie z art. 7, w wyniku czego częstotliwość audytu przeprowadzanego co roku (lub co dwa lata) i ponownej certyfikacji (przeprowadzanej co cztery lata) byłaby bliższa częstotliwości w ramach ELH.

<sup>(1)</sup> <http://www.regelhjelp.no/>

<sup>(2)</sup> GIC 1950: „przedsiębiorstwo musi ustanowić procedury zgłaszania przypadków niespełniania wymogów lub kryteriów i postępowania z takimi przypadkami”.

<sup>(3)</sup> <http://eco-lighthouse.org/statistikk/>; wytyczne dotyczące kryteriów znajdują się na końcu dokumentu.

---

Na podstawie tych elementów Komisja uznaje, że część ELH dotycząca „**zapewnienia zgodności z prawem**” jest częściowo zgodna z odpowiednimi wymogami EMAS.

---

### Potencjalne środki mające na celu zniwelowanie różnicy między systemem ELH a systemem EMAS

Chociaż tej części ELH nie można uznać za równoważną, analiza wykazała dużą zgodność z wieloma odpowiednimi wymogami EMAS. Aby osiągnąć zgodność ze wszystkimi odpowiednimi wymogami, należy wdrożyć następujące elementy dodatkowe:

- dostosować treść kryterium GIC 1944, tak aby zaznaczyć, że organizacja zapewnia identyfikację wszystkich wymogów prawnych dotyczących ochrony środowiska przed certyfikacją oraz zgodność z tymi wymogami,
- zobowiązać przedsiębiorstwo do przedstawienia – na wniosek – dowodu zgodności z odpowiednimi prawnymi wymogami środowiskowymi,
- zapewnić walidację zgodności z prawem przez akredytowanego lub licencjonowanego audytora będącego stroną trzecią co roku w przypadku dużych organizacji i co dwa lata w przypadku MŚP.

#### CZĘŚĆ 5

### Ustanowienie celów i programu środowiskowego w celu zapewnienia ciągłej poprawy

---

#### Odpowiedni wymóg EMAS

1. W ramach organizacji należy zdefiniować cele, aby zapewnić ciągłą poprawę efektów działalności środowiskowej (art. 1, sekcja B.3 i B.4 pkt 3 załącznika II).
  2. Aby osiągnąć te cele, ustanawia się i wdraża program działań na rzecz środowiska (art. 18 ust. 7, załącznik II pkt A.2, pkt A.3 ppkt 3).
- 

### Ocena odpowiednich wymogów ELH

Zgodnie z procedurami ELH wymaga się, aby przed certyfikacją organizacji sporządzono szczegółową deklarację środowiskową (Miljøkartlegging, listę kontrolną odpowiednich ogólnych kryteriów przemysłowych i kryteriów dotyczących konkretnej branży stosowaną do celów certyfikacji) oraz pierwsze roczne sprawozdanie dotyczące klimatu i ochrony środowiska, zawierające cele i działania środowiskowe przewidziane na następny rok oraz bieżące efekty działalności środowiskowej.

Każdego następnego roku (do dnia 1 kwietnia) za pośrednictwem portalu internetowego ELH przesyła się **roczne sprawozdanie dotyczące klimatu i ochrony środowiska**. Efekty działalności środowiskowej porównuje się z efektami z poprzedniego roku. W sprawozdaniu podsumowuje się podjęte inicjatywy oraz osiągnięte cele i zadania, a także przedstawia się plan działania na nadchodzący rok. Roczne sprawozdanie dotyczące klimatu i ochrony środowiska jest sprawdzane przez osobę certyfikującą/weryfikatora podczas pierwszej certyfikacji oraz podczas każdej ponownej certyfikacji przeprowadzanej co trzy lata. Sprawozdanie jest sprawdzane co roku podczas rocznego przeglądu systemu zarządzania.

Roczne sprawozdanie dotyczące klimatu i ochrony środowiska jest generowane na portalu internetowym ELH z zestawu uniwersalnych wskaźników i wskaźników odpowiadających kryteriom dotyczącym konkretnej branży. Za pomocą celów środowiskowych i planu działania zawartego w sprawozdaniu dotyczącym klimatu i ochrony środowiska dokumentuje się ciągłą poprawę. Procedura ta została opisana w wytycznych do GIC 7 <sup>(1)</sup>, powiązanych wytycznych i na portalu internetowym ELH.

Ponadto GIC 1963 (dodatkowe aspekty środowiskowe) stanowi, że: „Przedsiębiorstwo musi zidentyfikować pozostałe znaczące aspekty środowiskowe przedsiębiorstwa oraz rozważyć podjęcie wszelkich niezbędnych działań w ich zakresie, włączenie ich do rocznego sprawozdania dotyczącego klimatu i ochrony środowiska lub monitorowanie ich poprzez plan działania”. Plan działania może zatem obejmować wszelkie aspekty specyficzne dla danego przedsiębiorstwa, których nie uwzględniono w ogólnych kryteriach przemysłowych i kryteriach dotyczących konkretnej branży.

Przedsiębiorstwom, które chcą rozszerzyć swoje sprawozdanie dotyczące klimatu i ochrony środowiska, ELH oferuje usługę zwaną wskaźnikami specyficznymi dla danego przedsiębiorstwa (virksomhetsspesifikke sjekkpunkter), w ramach której do sprawozdania dodaje się specjalne pytania i wskaźniki sformułowane przez przedsiębiorstwo.

---

<sup>(1)</sup> <http://eco-lighthouse.org/statistikk/>; wytyczne dotyczące kryteriów znajdują się na końcu dokumentu.



## Wniosek Komisji

W trakcie certyfikacji tworzony jest wstępny program zarządzania środowiskowego zawierający kryteria i cele oceny. Co roku w ramach rocznego sprawozdania dotyczącego klimatu i ochrony środowiska wygenerowanego na portalu internetowym ELH dokonuje się oceny efektów działalności środowiskowej organizacji oraz oceny postępów i realizacji celów środowiskowych.

Co trzy lata, w trakcie ponownej certyfikacji, dokonuje się aktualizacji i ponownej oceny programu środowiskowego poprzez odnowioną deklarację środowiskową.

Chociaż procesy te koncentrują się na aspektach objętych zestawem kryteriów przy ustanawianiu systemu zarządzania środowiskowego (w tym na dodatkowych aspektach objętych GIC 1963 <sup>(1)</sup>), są one w stanie zapewnić ciągłą poprawę efektów działalności środowiskowej związanej z tymi aspektami.

---

Na podstawie tych elementów Komisja stwierdza, że część ELH dotycząca „**ustanowienia celów i programu środowiskowego w celu zapewnienia ciągłej poprawy**” jest zgodna z odpowiednimi wymogami EMAS, a zatem można ją uznać za równoważną.

---

### CZĘŚĆ 6

#### **Struktura organizacyjna (role i zakres odpowiedzialności), szkolenia i zaangażowanie pracowników:**

---

*Odpowiedni wymóg EMAS:*

1. Kierownictwo zapewnia dostępność zasobów (w tym zasobów ludzkich) w celu zagwarantowania prawidłowego funkcjonowania systemu. Role i obowiązki należy określić, udokumentować i zakomunikować (załącznik II pkt A.4.1).
  2. Najwyższe kierownictwo powinno wyznaczyć specjalnego(-ych) przedstawiciela(-li) kierownictwa, który(-rzy) ma(-ją) określone zadania, zakres odpowiedzialności i uprawnienia, aby zapewnić prawidłowe wdrożenie i utrzymanie systemu zarządzania środowiskowego oraz aby przedstawiać najwyższemu kierownictwu sprawozdania z wyników funkcjonowania tego systemu (załącznik II pkt A.4.1).
  3. Pracowników należy przeszkolić w celu spełnienia potrzeb systemu zarządzania środowiskowego (art. 1, załącznik II pkt A.4.2).
  4. Pracownicy powinni brać czynny udział w poprawianiu efektów działalności środowiskowej organizacji (art. 1, załącznik II pkt A.4.2 i B4).
- 

1. Zaangażowanie kierownictwa związane z prawidłowym wdrożeniem systemu i zapewnieniem niezbędnych zasobów:

Zgodnie z GIC 1946: „Przedsiębiorstwo musi przygotować schemat organizacyjny lub zbliżony przegląd kluczowych ról w organizacji, takich jak osoba wyznaczona w Eco-Lighthouse do kontraktów, przedstawiciel ds. bezpieczeństwa, przewodniczący grupy roboczej ds. środowiska, kierownik ds. HSE, kierownik działu zamówień oraz funkcjonariusz ds. bezpieczeństwa przeciwpożarowego”.

Zgodnie z norweskim ustawodawstwem najwyższe kierownictwo jest odpowiedzialne za zarządzanie przedsiębiorstwem, w tym za zarządzanie HSE i tym samym pośrednio za wdrożenie systemu zarządzania środowiskowego. W przypadku niezapewnienia niezbędnych zasobów niedociągnięcia automatycznie pojawią się przy następnym przeglądzie HSE oraz w sprawozdaniach dotyczących klimatu i ochrony środowiska. Niedociągnięcia te zostaną następnie uwzględnione w trakcie rocznego przeglądu systemu zarządzania. Ponadto sytuacja ta może stanowić utrudnienie przy kolejnej ponownej certyfikacji.

2. Specjalni przedstawiciele odpowiedzialni za system zarządzania środowiskowego:

Na stanowisko kierownika ds. ochrony środowiska (Miljøfyrtårnansvarlig) wybiera się jednego spośród członków personelu. Nie zawsze jest to stanowisko pełnoetatowe w zależności od rozmiaru organizacji. Szkolenie kierownika ds. ochrony środowiska może prowadzić konsultant przy początkowej certyfikacji lub poprzedni kierownik. Do zadań kierownika ds. ochrony środowiska należy:

- występowanie w roli rzecznika w kontaktach z konsultantem (na początku procesu);
- występowanie w roli rzecznika w kontaktach z osobą certyfikującą/weryfikatorem przy początkowej certyfikacji i ponownej certyfikacji,
- zapewnienie zgodności z kryteriami przemysłowymi,

---

<sup>(1)</sup> GIC 1933: „Przedsiębiorstwo musi zidentyfikować pozostałe znaczące aspekty środowiskowe przedsiębiorstwa oraz rozważyć podjęcie wszelkich niezbędnych działań w ich zakresie, włączenie ich do rocznego sprawozdania dotyczącego klimatu i ochrony środowiska lub monitorowanie ich poprzez plan działania”.

- szkolenie i motywowanie współpracowników,
- opracowywanie rocznego sprawozdania dotyczącego klimatu i ochrony środowiska i zamieszczanie go na portalu internetowym ELH,
- omawianie tego sprawozdania z kierownictwem w ramach „rocznego przeglądu systemu zarządzania” (ledelsens gjennomgang), a także z personelem na spotkaniach pracowniczych, rozpowszechnianie rocznego sprawozdania wewnątrz organizacji przez intranet lub za pomocą innych wewnętrznych kanałów komunikacyjnych,
- informowanie współpracowników szczególnie o globalnej polityce środowiskowej organizacji oraz o zadaniach i celach na nadchodzący rok zgodnie z treścią rocznego sprawozdania dotyczącego klimatu i ochrony środowiska,
- przyczynianie się do osiągnięcia stałych postępów.

W ramach ELH wdrożono elektroniczne szkolenia ukierunkowane na szkolenie kierowników ds. ochrony środowiska (Miljøfyrtårnansvarlig) w zakresie sposobu sporządzania rocznego sprawozdania dotyczącego klimatu i ochrony środowiska oraz szczególnie w zakresie sposobu uzyskiwania ponownej certyfikacji.

W ramach ELH określono instrukcję dla kierownika ds. ochrony środowiska zgodnie z wymogami zawartymi w ogólnym kryterium przemysłowym 1947: „Przedsiębiorstwo musi przygotować pisemne instrukcje dla pracownika odpowiedzialnego za wdrożenie Eco-Lighthouse. Kierownik ds. ochrony środowiska powinien angażować i motywować pracowników oraz zachęcać ich do czynnego udziału. ELH twierdzi, że czynny udział pracowników stanowi podstawę systemu ELH”.

W większych organizacjach dodatkowy personel można zaangażować za pośrednictwem grupy ds. zarządzania środowiskowego <sup>(1)</sup> (Miljøgruppe – EMG). Grupę ds. zarządzania środowiskowego można włączyć do grupy ds. zdrowia, środowiska i bezpieczeństwa (HSE), której istnienie jest z mocy prawa obowiązkowe w przypadku organizacji zatrudniających więcej niż 50 pracowników.

### 3. Szkolenie:

Przedsiębiorstwa i organizacje są związane ogólnym kryterium przemysłowym (GIC) 1951: „Przedsiębiorstwo musi wdrożyć procedury szkolenia pracowników z podstawowej wiedzy w zakresie HSE oraz informowania ich o zmianach. Szkolenie musi obejmować rzetelne procedury odnoszące się do środowiska zewnętrznego”.

Celem jest zapewnienie, aby pracownicy posiadali wiedzę i umiejętności wystarczające do wykonywania swojej pracy w prawidłowy sposób oraz zgodnie z regulacjami dotyczącymi HSE. Zakres szkolenia pracowników będzie uzależniony od ryzyka wiążącego się z działalnością danego przedsiębiorstwa. Zgodnie z główną filozofią ELH organizacja posiada największą wiedzę na własny temat oraz na temat umiejętności/potrzeb swojego własnego personelu, a zatem sama jest w stanie najlepiej ocenić, jakich szkoleń potrzebuje. Spełnienie tego kryterium weryfikowane jest ustnie (przez osobę certyfikującą/weryfikatora) w formie pytania o procedury wdrożone przez przedsiębiorstwo do celów szkolenia swoich pracowników i nowych członków personelu w zakresie kwestii związanych z HSE.

Kluczową kwestią jest to, czy szkolenia te są ukierunkowane na poprawianie efektów działalności środowiskowej czy koncentrują się jedynie na elementach proceduralnych związanych z ELH oraz zarządzaniu ryzykiem związanym z HSE. Dzięki liście kontrolnej dotyczącej HSE wykorzystywanej przez ELH do oceny, czy procedury działania ELH są znane pracownikom, potwierdzono, że zakres szkolenia wykracza poza procedury i obejmuje kluczowe obszary środowiskowe, takie jak gospodarowanie odpadami, efektywność energetyczna lub zarządzanie substancjami niebezpiecznymi.

### 4. Zaangażowanie pracowników

W celu spełnienia wymogów EMAS pracownicy angażują się w proces ukierunkowany na ciągłe poprawianie efektów działalności środowiskowej organizacji.

Wymaga się wyznaczenia grupy środowiskowej w ramach organizacji oraz czynnego uczestnictwa pracowników w działaniach środowiskowych <sup>(2)</sup>. Pracowników informuje się o treści sprawozdania dotyczącego klimatu i ochrony środowiska, a ponadto wyraźnie angażuje się ich w procesy przyczyniające się do poprawy efektów działalności środowiskowej takie jak segregacja odpadów. Różne kryteria (1953, 1962, 36) przyczyniają się do ciągłej poprawy dzięki zastosowaniu „banku pomysłów”. Wspomniane banki pomysłów, zapewnione przez Fundację Eco-lighthouse, zawierają różne środki służące do poprawy efektów działalności w różnych obszarach środowiskowych, takich jak transport, odpady lub energia, we współpracy z pracownikami organizacji.

<sup>(1)</sup> Należy zauważyć, że grupa ds. zdrowia, środowiska i bezpieczeństwa (HSE) (Arbeidsmiljøutvalg) i grupa ds. zarządzania środowiskowego (ELH) (Miljøgruppe) to dwa różne podmioty. Istnienie grupy ds. zdrowia, środowiska i bezpieczeństwa stanowi wymóg prawny w przedsiębiorstwach zatrudniających powyżej 50 pracowników. Nie ma obowiązku tworzenia grupy ds. zarządzania środowiskowego (ELH), lecz jest to zalecane przez ELH w przypadku organizacji zatrudniających więcej niż określona liczba pracowników. Może być to jedna i ta sama grupa, aby zapewnić efektywną organizację i włączenie grupy ELH do istniejących struktur zarządzania.

<sup>(2)</sup> Podręcznik dotyczący certyfikacji w ramach Eco-Lighthouse z 2016 r. (ang. Eco-Lighthouse certification handbook 2016) – 3.2.4 Powołanie i wyznaczenie grupy środowiskowej/grupy projektowej.

## Wniosek Komisji

Kierownictwo jest prawnie zobowiązane do zapewnienia zasobów ludzkich potrzebnych do prawidłowego funkcjonowania procedur dotyczących HSE, a ponadto musi – zgodnie z przepisami regulującymi ELH – wyznaczyć przedstawiciela ds. ELH, podobnie jak w przypadku EMAS. Zasoby potrzebne do prawidłowego działania muszą być zatem udostępniane odpowiednim osobom.

Ponadto od organizacji wymaga się przeszkolenia pracowników w zakresie umiejętności dotyczących HSE, które obejmują umiejętności w zakresie poprawy efektów działalności środowiskowej, oraz zaangażowania pracowników we wdrażanie systemu zarządzania środowiskowego i w działalność środowiskową.

---

Na podstawie tych elementów Komisja stwierdza, że część ELH dotycząca „**struktury organizacyjnej, szkolenia i zaangażowania pracowników**” jest zgodna z odpowiednimi wymogami EMAS, a zatem można ją uznać za równoważną.

---

### CZĘŚĆ 7

#### Wymogi w zakresie dokumentacji

---

##### Odpowiedni wymóg EMAS

W ramach EMAS wymagana jest dokumentacja związana z polityką środowiskową, celami, planami działania, zakresem systemu zarządzania oraz jego głównymi elementami, taka jak zapisy niezbędne do efektywnego planowania i kontroli procesów, które odnoszą się do wywieranego przez system znaczącego wpływu na środowisko.

Załącznik II pkt A.4.4

---

##### Ocena odpowiednich wymogów ELH

Dokumentacja związana z organizacją i wdrożeniem procedur i celów EMS musi być dostępna.

Na swojej stronie internetowej ELH zamieszcza obszerny wykaz wymaganych do certyfikacji dokumentów, których przedłożenie jest obowiązkowe, wraz z pozostałymi formularzami i przydatnymi narzędziami (*verktøy*) oraz z informacjami <sup>(1)</sup> dotyczącymi certyfikacji w zależności od sektora. Wiele istotnych dokumentów znajduje się na portalu internetowym ELH <sup>(2)</sup> (Miljøfyrtårnportal). Ponadto ELH doradza w sprawie struktury przechowywania dokumentacji.

W wytycznych do ogólnego kryterium przemysłowego (GIC) 1944 skierowanych do osób certyfikujących/weryfikatorów zwrócono się do osób certyfikujących/weryfikatorów o sprawdzenie, czy dokumentacja i system HSE są w łatwy sposób i systematycznie przechowywane oraz czy przedsiębiorstwo wie, w jaki sposób uzyskać dostęp do informacji. Dokumentację powiązaną z kryteriami przemysłowymi przechowuje się za pośrednictwem deklaracji środowiskowej (Miljøkartlegging) oraz na portalu internetowym ELH. Przedsiębiorstwo może zdecydować o przedstawieniu dokumentacji osobie certyfikującej/weryfikatorowi na spotkaniu, przy czym nie ma obowiązku zamieszczania jej na portalu. Osoba certyfikująca/weryfikator uzyska ogląd stopnia znajomości systemu przez pracowników na spotkaniu w sprawie certyfikacji lub ponownej certyfikacji.

## Wniosek Komisji

W niniejszej części skoncentrowano się na dostępności odpowiedniej dokumentacji. Chociaż zakresy obu systemów nie są identyczne, strukturę informacji zaproponowaną przez ELH oraz strukturę archiwizowania można uznać za zadowalające.

---

Na podstawie tych elementów Komisja stwierdza, że część ELH dotycząca „**wymogów w zakresie dokumentacji**” jest zgodna z odpowiednimi wymogami EMAS, a zatem można ją uznać za równoważną.

---

*Uwaga:* z założenia zakres procedury dokumentacji ELH służy zaspokajaniu potrzeb w zakresie dokumentacji systemu zarządzania ELH. Jeżeli organizacja zamierza złożyć wniosek o rejestrację w EMAS, musi dostosować zakres procedury dokumentacji w celu spełnienia wszystkich wymogów EMAS, w tym tych obecnie niespełnianych przez ELH.

---

<sup>(1)</sup> <http://miljofyrtarn.no/nyeverktoy> oraz (przykład) <http://www.miljofyrtarn.no/2015-11-18-23-56-21/avfall>

<sup>(2)</sup> <https://rapportering.miljofyrtarn.no/Account/Login?ReturnUrl=%2F> W celu uzyskania dostępu należy skontaktować się z ELH.

## CZĘŚĆ 8

**Sterowanie operacyjne****Odpowiedni wymóg EMAS**

Operacje, które są związane z zidentyfikowanymi znaczącymi aspektami środowiskowymi, są prowadzone w ustalonych warunkach. Aby to zapewnić, organizacja:

- 1) ustanawia, wdraża i utrzymuje udokumentowaną procedurę (udokumentowane procedury) w celu kontrolowania sytuacji, gdy jej (ich) brak mógłby doprowadzić do odchylenia od polityki, celów i zadań środowiskowych;
- 2) określa w procedurze (procedurach) kryteria operacyjne;
- 3) ustanawia, wdraża i utrzymuje procedury dotyczące zidentyfikowanych znaczących aspektów środowiskowych związanych z wyrobami i usługami wykorzystywanymi przez organizację, a także informuje dostawców, w tym wykonawców, o procedurach i wymaganiach, które mają zastosowanie.

**Ocena odpowiednich wymogów ELH**

1. i 2. ELH wymaga, aby organizacja sformułowała założenia polityki środowiskowej oraz określiła konkretne cele w odniesieniu do efektów działalności środowiskowej. Ponadto przedsiębiorstwa norweskie mają obowiązek określenia ogólnych celów w zakresie HSE na mocy rozporządzenia w sprawie kontroli wewnętrznej. W ogólnych kryteriach przemysłowych 1945 i 1947 ELH określono, że system zarządzania musi obejmować udokumentowane procedury służące do osiągnięcia tych celów odnoszących się do zdrowia, środowiska i bezpieczeństwa, przy zachowaniu ciągłej zgodności z kryteriami branżowymi. Muszą zostać wdrożone procedury postępowania w przypadku niespełniania wymogów lub kryteriów (GIC 1950). W kolejnym kryterium ELH (1949) zobowiązano przedsiębiorstwa do dokonywania (zaktualizowanej) oceny ryzyka oraz sporządzenia projektu odpowiednich planów działania.

W poszczególnych branżach muszą zostać wprowadzone specjalne procedury obchodzenia się z produktami niebezpiecznymi, zazwyczaj wykorzystywanymi w danej branży (m.in. SIC 983, 984 w przypadku branży środków czyszczących, SIC 1931, 1932, 1933 w przypadku zakładów blacharstwa i lakiernictwa samochodowego, SIC 14 w przypadku warsztatów samochodowych).

3. Po certyfikacji przedsiębiorstwo musi poinformować swoich klientów i dostawców o prowadzonej działalności środowiskowej (GIC 5). Muszą zostać określone odpowiednie kryteria środowiskowe dla wszystkich znaczących zamówień (GIC 1954), zaś przedsiębiorstwo musi wpłynąć na swoich głównych dostawców, aby przeszli proces certyfikacji środowiskowej. Przedsiębiorstwo musi również nakłonić swoich dostawców do przekazania informacji na temat oznakowanych ekologicznie produktów stron trzecich, które znajdują się w ich katalogu produktów, oraz na temat statystyki dotyczącej oznakowanych ekologicznie produktów, które zamawiają (GIC 1956).

**Wniosek Komisji**

W niniejszej części skoncentrowano się na wdrożonych procedurach służących do prawidłowego sterowania operacyjnego. Strukturę procedur zaproponowanych przez ELH w połączeniu z procedurami przewidzianymi w norweskim rozporządzeniu w sprawie kontroli wewnętrznej oraz powiązanych przekazanych informacjami można uznać za zadowalającą.

Na podstawie tych elementów Komisja stwierdza, że część ELH dotycząca „sterowania operacyjnego” jest zgodna z odpowiednimi wymogami EMAS, a zatem można ją uznać za równoważną.

## CZĘŚĆ 9

**Gotowość i reagowanie na sytuacje awaryjne****Odpowiedni wymóg EMAS**

1. Organizacja ustanawia, wdraża i utrzymuje procedurę(-y) identyfikowania możliwych sytuacji niebezpiecznych i awarii, które mogą mieć wpływ na środowisko, oraz reagowania na nie.
2. Organizacja reaguje na występujące sytuacje niebezpieczne i awarie oraz zapobiega związanym z nimi niekorzystnym skutkom dla środowiska lub je ogranicza.
3. Organizacja okresowo dokonuje przeglądu i, jeżeli to niezbędne, aktualizuje swoje procedury gotowości i reagowania na awarie.
4. Organizacja również okresowo sprawdza takie procedury, jeżeli jest to wykonalne.

(Załącznik II pkt A.4.7)

## Ocena odpowiednich wymogów ELH

Kwestię tę reguluje ogólne kryterium przemysłowe 1949: „Przedsiębiorstwo musi sporządzać zaktualizowaną ocenę ryzyka, która obejmuje środowisko pracy i środowisko zewnętrzne, a także odpowiedni plan działania”.

W określonych branżach, w których przepis ten ma wyjątkowo duże znaczenie, obowiązują specjalne przepisy i regulacje. Norweskie przedsiębiorstwa mogą z łatwością ustalić, jakie ustawodawstwo ma do nich zastosowanie, sprawdzając to na rządowej stronie internetowej zawierającej informacje na temat przepisów i regulacji *Regelhjelp* <sup>(1)</sup>, na której po wpisaniu niepowtarzalnego numeru organizacji ukazuje się wykaz właściwego ustawodawstwa. Przykłady właściwych przepisów i regulacji dotyczących gotowości i reagowania na sytuacje awaryjne dla poszczególnych branż można znaleźć w internecie na stronie poświęconej ochronie ludności (DSB) <sup>(2)</sup>. Należy jednak zauważyć, że co do zasady przedsiębiorstwa przemysłu ciężkiego lub przedsiębiorstwa stojące przed złożonymi wyzwaniami środowiskowymi nie uzyskują certyfikacji w ramach ELH.

Specjalne kryteria przemysłowe ELH zawierają również przepisy regulujące gotowość i reagowanie, chociaż w niektórych przypadkach, takich jak przemysł stoczniowy, wydają się one ograniczać do podania wykazu substancji niebezpiecznych oraz przepisów dotyczących kursów udzielania pierwszej pomocy. W przypadku przedsiębiorstw, w których korzysta się z substancji chemicznych lub innych substancji (takich jak pralnie), kwestie te regulują kryteria dotyczące konkretnej branży.

## Wniosek Komisji

Prawo norweskie wszechstronnie reguluje <sup>(3)</sup> kwestię gotowości i reagowania na sytuacje awaryjne. ELH uzupełnia je ogólnymi kryteriami przemysłowymi oraz kryteriami branżowymi w stosownych przypadkach.

Przy certyfikacji, ponownej certyfikacji oraz w trakcie procesu, którego kulminacją jest roczny przegląd systemu zarządzania, sprawdza się przepisy dotyczące świadomości ryzyka, gotowości i reagowania oraz skuteczność ich stosowania, a także przegląd procedur.

---

Na podstawie tych elementów Komisja stwierdza, że część ELH dotycząca „**gotowości i reagowania na sytuacje awaryjne**” jest zgodna z odpowiednimi wymogami EMAS, a zatem można ją uznać za równoważną.

---

## CZĘŚĆ 10

### Kontrole, audyt wewnętrzny i działania korygujące

---

#### Odpowiedni wymóg EMAS

1. Jako część systemu zarządzania środowiskowego oraz zgodnie ze swoimi celami organizacja ustanawia, wdraża i utrzymuje procedurę (procedury) w celu regularnego sprawdzania kluczowych cech swoich operacji, które mogą mieć znaczący wpływ na środowisko, oraz w celu podejmowania, w razie potrzeby, działań korygujących. (Załącznik II pkt A.5.1)

Organizacja przeprowadza audyt wewnętrzny w celu dokonania oceny istniejących systemów zarządzania oraz oceny zgodności z polityką i programem organizacji (w tym zgodności z prawem) zgodnie z wymogami określonymi w art. 4 ust. 1 lit. c), art. 9 i w załączniku III. Audyt przeprowadzają właściwi audytorzy co najmniej raz do roku, zaś cykl audytu, który obejmuje wszystkie działania organizacji, zostaje zakończony w odstępach czasu nie dłuższych niż trzy lata (lub cztery w przypadku MŚP).

2. Organizacja ustanawia, wdraża i utrzymuje procedurę (procedury) identyfikowania, korygowania i badania zaistniałych i potencjalnych przypadków niespełniania wymogów lub kryteriów oraz podejmowania działań korygujących i zapobiegawczych. Rezultaty działań naprawczych i zapobiegawczych zostają udokumentowane, a ich skuteczność poddaje się przeglądowi. (Załącznik II pkt A.5.3)
3. Wynik audytu wewnętrznego należy przedstawiać kierownictwu w formie sprawozdania zawierającego wnioski i ustalenia audytu.

Podstawa prawna (art. 4 ust. 1 lit. b) i c), art. 6 ust. 2 lit. a), art. 9, załącznik II pkt A.5 i załącznik III)

---

<sup>(1)</sup> <http://www.regelhjelp.no/>

<sup>(2)</sup> <https://www.dsb.no/> Link do lovdata (pożary, eksplozje, substancje niebezpieczne itp.): [https://lovdata.no/dokument/NL/lov/2002-06-14-20#KAPITTEL\\_2](https://lovdata.no/dokument/NL/lov/2002-06-14-20#KAPITTEL_2)

<sup>(3)</sup> <https://www.dsb.no/>

## Ocena odpowiednich wymogów ELH

### 1. Sprawdzenie kluczowych cech operacji oraz dokonanie oceny zgodności systemu zarządzania środowiskowego z polityką i programem organizacji za pomocą audytu wewnętrznego

Na podstawie ogólnego kryterium przemysłowego (GIC) 6 „kierownictwo ma obowiązek dokonywać rocznych przeglądów systemu HSE oraz procedur Eco-Lighthouse, aby ocenić, czy funkcjonują one zgodnie z założeniami”. Należy zauważyć, że kryterium to wyróżniono znakiem „§”, który oznacza podstawę prawną.

W wytycznych do GIC 6 przewidziano ponadto, że „Podstawą prawną tego kryterium jest sekcja 5.8 rozporządzeń dotyczących systematycznych działań na rzecz zdrowia, środowiska i bezpieczeństwa prowadzonych w przedsiębiorstwach (rozporządzenia w sprawie kontroli wewnętrznej). Przedsiębiorstwo musi monitorować system HSE oraz co roku przeprowadzać audyt systemu i audyt wewnętrzny, aby upewnić się, że system HSE działa zgodnie z założeniami. Procedury Eco-Lighthouse odnoszące się do środowisk zewnętrznych muszą zostać włączone do systemu HSE oraz muszą stać się nieodłącznym elementem audytu wewnętrznego. Na kierownictwie spoczywa główna odpowiedzialność za system HSE oraz za włączone do niego procedury Eco-Lighthouse i ma ono obowiązek raz do roku dokonywać ich przeglądu, aby upewnić się, że działają one zgodnie z założeniami. W praktyce sposób przeprowadzania przeglądu przez kierownictwo będzie różny w zależności od przedsiębiorstwa. Najważniejsze jest znalezienie praktycznych rozwiązań. [...]

*Uwaga:* Ważne jest, aby oprócz badania kryteriów odnoszących się do HSE konsultant lub przedsiębiorstwo badali również system HSE przedsiębiorstwa jako całość. Konsultant/przedsiębiorstwo musi zbadać, czy system HSE funkcjonuje dobrze w praktyce oraz czy ma prawidłową strukturę”.

W związku z tym roczny przegląd systemu zarządzania oraz dodatkowa dokumentacja i procedury wymagane do celów certyfikacji ELH funkcjonują wspólnie z przewidzianym w prawie obowiązkiem przeprowadzania corocznego audytu działalności organizacji w zakresie HSE zgodnie z norweskimi rozporządzeniami w sprawie kontroli wewnętrznej (<sup>1</sup>). Poprzez ten zintegrowany proces przeglądu przedsiębiorstwo musi zbadać, czy system HSE funkcjonuje dobrze w praktyce i czy jest dobrze zorganizowany.

Prowadzi to do włączenia procedur środowiskowych ELH do istniejącego już systemu HSE oraz do ulepszenia systemu zarządzania jako całości zarówno w odniesieniu do środowiska pracy, jak i środowiska zewnętrznego.

Audyt/kontrole przeprowadzane są na podstawie szczegółowych sektorowych list kontrolnych, wzorów i przykładów zapewnionych przez Fundację ELH, które odzwierciedlają poziom ryzyka środowiskowego w poszczególnych sektorach. Kontrola obejmuje również przegląd procedur Eco-Lighthouse oraz samodzielnie określonych celów środowiskowych, zadań i osiągnięć wskazanych w rocznym sprawozdaniu dotyczącym klimatu i ochrony środowiska.

W zależności od rozmiaru przedsiębiorstwa system może zostać poddany kontroli przed rocznym przeglądem systemu zarządzania przez audytora wewnętrznego lub – w przypadku małych przedsiębiorstw – w trakcie samego spotkania. W ramach rocznego przeglądu systemu zarządzania ocenia się odstępstwa, osiągnięcia, cele i zadania oraz ustanawia się nowe.

Uzupełnieniem przeglądu systemu zarządzania jest roczne sprawozdanie dotyczące klimatu i ochrony środowiska, które stanowi dodatkową dokumentację celów środowiskowych i osiągnięć. W sprawozdaniu ocenia się elementy przedstawione powyżej, kontroluje poczynione postępy oraz osiągnięcie celów, a także wyznacza nowe cele w zakresie poprawy na kolejny rok. Sprawozdanie jest oceniane co roku przez kierownictwo podczas rocznego przeglądu systemu zarządzania.

### 2. Eliminowanie niezgodności

Celem przeglądu HSE jest wskazanie słabości i niedociągnięć oraz opracowanie planu ich naprawy. W razie odnotowania niedociągnięć należy opracować plan działania w celu ich wyeliminowania (w określonym terminie).

(<sup>1</sup>) Fragment wytycznych dotyczących rozporządzeń w sprawie kontroli wewnętrznej: „Okresowy przegląd działań na rzecz zdrowia, środowiska i bezpieczeństwa (HSE). Poza regularnymi działaniami następczymi (np. inspekcjami bezpieczeństwa, spotkaniami personelu itd.) przedsiębiorstwo musi – co najmniej raz w roku – przeprowadzać bardziej kompleksowy przegląd działań w zakresie HSE i oceniać, czy są one dobrze realizowane w praktyce. Przedsiębiorstwo musi posiadać spisana procedurę przeglądu. Wyniki przeglądu muszą być łatwo dostępne. Celem jest wskazanie słabości i niedociągnięć oraz ich naprawa. Należy znaleźć przyczynę i zapewnić, by nie pojawiały się ponownie. Po zakończeniu przeglądu poza ogólnym celem należy wyznaczyć konkretne cele w zakresie poprawy”. Źródło: [www.arbeidstilsynet.no/binfil/download2.php?tid=77839](http://www.arbeidstilsynet.no/binfil/download2.php?tid=77839) (wersja PDF wytycznych oraz rozporządzenia w sprawie systematycznych działań na rzecz zdrowia, środowiska i bezpieczeństwa). Pełny tekst znajduje się pod adresem <http://www.arbeidstilsynet.no/fakta.html?tid=78950>, a jego wersja w języku angielskim dostępna jest na stronie internetowej: <http://www.arbeidstilsynet.no/artikkel.html?tid=78622>

Przed przeprowadzeniem certyfikacji lub ponownej certyfikacji należy spełnić wszystkie kryteria, w szczególności kryteria ogólne i szczegółowe, które zaczerpnięto bezpośrednio z norweskiego ustawodawstwa. Przypadki niespełniania wymogów lub kryteriów (w tym również przepisów prawa nieuwzględnionych w ELH) reguluje ogólne kryterium przemysłowe 1950, na mocy którego przedsiębiorstwa są zobowiązane do ustanowienia procedur w zakresie zgłaszania i eliminowania takich przypadków.

Każdy przypadek niespełnienia dowolnego kryterium wykryty w procesie certyfikacji lub ponownej certyfikacji spowoduje zawieszenie certyfikacji ELH.

### 3. Przekazywanie kierownictwu wniosków i ustaleń audytu

Podczas rocznego przeglądu systemu zarządzania przedstawia się kierownictwu roczne sprawozdanie dotyczące HSE wraz z wynikającym z niego planem działania i rocznym sprawozdaniem dotyczącym klimatu i ochrony środowiska.

## Wniosek Komisji

Etap kontroli łączy procedury ELH, spełnianie wymogów prawnych oraz wymogi określone w norweskich rozporządzeniach w sprawie kontroli wewnętrznej<sup>(1)</sup>. Wyniki kontroli są następnie przedmiotem przeglądu w ramach przeglądu systemu zarządzania. Aby ułatwić ten proces, określa się zakres wykonywanych kontroli za pomocą sektorowej listy kontrolnej, którą zapewnia Fundacja ELH.

Połączenie tych procedur – audytu dotyczącego HSE, analizy ryzyka oraz kontroli i niwelowania niezgodności – stanowi audyt wewnętrzny, w wyniku którego dokonuje się kontroli aspektów HSE i systemu ELH. Wynik audytu jest przedmiotem przeglądu systemu zarządzania. Podczas certyfikacji i ponownej certyfikacji osoba certyfikująca zajmująca się ochroną środowiska potwierdza również, że audyt przeprowadzono prawidłowo oraz że skontrolowano i zgłoszono wszystkie istotne elementy.

W związku z różnicą między oboma systemami zakres objęty audytem może się różnić, chociaż stosowane są podobne procedury, aby osiągnąć podobne cele. Wdrożone procedury umożliwiają jednak zmianę tego zakresu (np. uwzględnienie poszczególnych dodatkowych aspektów środowiskowych), na wypadek gdyby organizacja chciała zacząć korzystać z EMAS.

Kierownik ds. ochrony środowiska odpowiada za sporządzenie sprawozdania na podstawie poszczególnych elementów audytu wewnętrznego oraz przedłożenie go do celów przeglądu systemu zarządzania, a tym samym wspiera system zarządzania środowiskowego i usprawnia ocenę efektów działalności środowiskowej w świetle polityki środowiskowej i programu środowiskowego.

---

Na podstawie tych elementów Komisja stwierdza, że część ELH dotycząca „**kontroli, audytu wewnętrznego i działań korygujących**” jest zgodna z odpowiednimi wymogami EMAS, a zatem można ją uznać za równoważną.

---

*Uwaga:* obowiązujące obecnie procedury audytowe ELH mają z założenia zapewniać następczą kontrolę systemu zarządzania ELH. Jeżeli organizacja zamierza złożyć wniosek o rejestrację w EMAS, musi dostosować zakres audytu wewnętrznego w celu spełnienia wszystkich wymogów EMAS, w tym tych obecnie niespełnianych przez ELH.

## CZĘŚĆ 11

### Komunikacja (wewnętrzna i zewnętrzna)

---

#### Odpowiedni wymóg EMAS

1. W ramach systemu zarządzania środowiskowego organizacje ustanawiają procedury komunikacji wewnętrznej i zewnętrznej. Dzięki procedurze komunikacji zewnętrznej organizacja jest w stanie nawiązać otwarty dialog z zainteresowanymi stronami z sektora publicznego i z innych sektorów, w tym z lokalnymi społecznościami i klientami, na temat wpływu ich działań, produktów i usług na środowisko.
2. Organizacje zapewniają przejrzystość oraz okresowo udostępniają informacje dotyczące środowiska zewnętrznym zainteresowanym stronom zgodnie z wymogami określonymi w załączniku IV (sprawozdawczość w zakresie środowiska).

Informacje te obejmują m.in. następujące elementy: politykę środowiskową organizacji, opis wszystkich znaczących aspektów środowiskowych, opis celów i zadań środowiskowych, zgłaszane dane dotyczące wskaźników określonych w załączniku, efektywność w świetle przepisów prawnych oraz odniesienie do mających zastosowanie wymagań prawnych.

---

<sup>(1)</sup> <http://www.arbeidstilsynet.no/artikkel.html?tid=78622>

---

Informacje te waliduje raz do roku (lub co dwa lata w przypadku MŚP) akredytowany lub licencjonowany weryfikator środowiskowy.

Art. 4 ust. 1 lit. d), art. 5 ust. 2 lit. a), art. 6 ust. 2 lit. b), załącznik II pkt B.5, załącznik IV.

---

## Ocena odpowiednich wymogów ELH

### 1. Komunikacja odbywa się w oparciu o roczne sprawozdanie dotyczące klimatu i ochrony środowiska.

Wstępny przegląd środowiskowy ELH (Miljøkartlegging), który zawiera wykaz zgodności kryteriów, zamieszcza się na portalu internetowym ELH, ale nie jest on udostępniany publicznie. Nie jest to narzędzie komunikacji, ale narzędzie służące organizacji do celów oceny. Zgodnie z GIC 7 udostępniane publicznie mają być jedynie roczne sprawozdanie dotyczące klimatu i ochrony środowiska oraz polityka środowiskowa.

Sprawozdanie dotyczące klimatu i ochrony środowiska jest narzędziem zarządzania działaniami na rzecz ochrony środowiska i ma być sporządzane do dnia 1 kwietnia każdego roku. Celem przedsiębiorstwa jest coroczne dokumentowanie postępów w wynikach w formie sprawozdania dotyczącego środowiska.

Sprawozdanie składa się z dwóch części: sprawozdania z efektów działalności środowiskowej odnotowanych w poprzednim roku oraz planu działania na kolejny rok.

Sprawozdanie sporządza się na podstawie szeregu wskaźników, takich jak:

liczba pracowników, nieobecności (zwolnienia chorobowe), obrót finansowy, zielone zamówienia i liczba produktów z oznakowaniem ekologicznym zamówionych na potrzeby własne, certyfikowani dostawcy, zużycie papieru, całkowite zużycie energii, ogrzewana powierzchnia, efektywność energetyczna, efektywność cieplna (rodzaj stosowanego ogrzewania), zużycie paliwa, przejechane kilometry, rodzaj i liczba pojazdów, podróże lotnicze, objętość segregowanych i niesegregowanych odpadów oraz inne aspekty środowiskowe związane z wybranym kryterium przemysłowym. Część z tych wskaźników określa się równoległe z ustalaniem kryteriów przemysłowych, w związku z czym różnią się one w zależności od sektora działalności.

Chociaż ELH nie jest przeznaczone dla organizacji przemysłowych, sprawozdawczość obejmuje szereg głównych wskaźników EMAS. Przykładowo w rocznym sprawozdaniu dotyczącym klimatu i ochrony środowiska sporządzonym przez hurtownika żywności Arne Sjule przedstawiono informacje na temat wskaźników efektywności energetycznej, efektywności materiałowej w ramach zamówień, odpadów i emisji CO<sub>2</sub> określonych w drodze oceny zużycia paliwa i odbytych podróży lotniczych.

Nie przedstawiono jednak informacji na temat wszystkich głównych wskaźników wyszczególnionych w załączniku IV, a sprawozdawczość nie ma tak ilościowego charakteru jak sprawozdawczość przewidziana w EMAS. Jest to niewątpliwie związane z systemem z góry określonych kryteriów zakorzenionych w strategii ELH i obejmujących z góry określone wskaźniki, które zaprojektowano tak, aby pasowały do specyfiki sektorów. Przykładowo w sprawozdaniu dotyczącym klimatu i ochrony środowiska sporządzonym przez tego samego dystrybutora żywności nie przedstawiono wskaźników dotyczących chemicznych emisji do powietrza (np. NO<sub>x</sub>, PM), emisji do wody i różnorodności biologicznej. Należy jednak zauważyć, że chociaż zestaw wskaźników wymaganych przez EMAS jest obszerniejszy, organizacja zarejestrowana w EMAS może również postanowić, że nie będzie przedstawiała informacji na temat niektórych wskaźników, jeżeli może wykazać, że wskaźniki te nie mają znaczenia w kontekście jej znaczących bezpośrednich aspektów środowiskowych.

Dodatkowe znaczące aspekty środowiskowe w ramach ELH obejmuje GIC 1963 („przedsiębiorstwo ma obowiązek zidentyfikować inne aspekty środowiskowe i podjąć działania w odniesieniu do nich”), a sprawozdawczość w ich zakresie odbywa się w ramach rocznego sprawozdania dotyczącego klimatu i ochrony środowiska. Przedsiębiorstwa mogą rozbudowywać sprawozdawczość i dodawać do sprawozdania dotyczącego klimatu i ochrony środowiska dobrowolnie określone wskaźniki specyficzne dla danego przedsiębiorstwa (Virksomhetsspesifikke sjekkpunkter).

W sprawozdaniu umieszcza się plan działania, który generuje się za pomocą portalu internetowego. Portal wymusza uzupełnienie wszystkich wymaganych pól; pozostałe pola są oznaczone jako opcjonalne. Jeżeli niektóre pola nie mają znaczenia dla danego przedsiębiorstwa lub jeżeli nie można ich uzupełnić, należy podać wyjaśnienie w polu uwag.

Sprawozdanie dotyczące klimatu i ochrony środowiska formalnie nie obejmuje efektywności w świetle przepisów prawnych i odniesień do mających zastosowanie wymagań prawnych. W sprawozdaniu można odnieść się do działań korygujących podjętych w związku z wykrytymi przypadkami niespełnienia wymogów lub kryteriów.



2. Sprawozdanie sporządza pracownik organizacji (kierownik ds. ochrony środowiska) (podobnie jak w EMAS). Sprawozdanie jest sprawdzane przez osobę certyfikującą/weryfikatora podczas certyfikacji oraz podczas przeprowadzanej co trzy lata ponownej certyfikacji.

Sprawozdanie jest przekazywane do wiadomości pracownikom (GIC 1952) (podczas spotkań i przez intranet) oraz kierownictwu (poprzez roczny przegląd systemu zarządzania). Przegląd GIC 7 <sup>(1)</sup> (przeprowadzony w maju 2017 r.) zwiększył przejrzystość systemu, ponieważ w jego wyniku zobowiązano przedsiębiorstwa do udostępniania sprawozdania ogółowi społeczeństwa, klientom, dostawcom i współpracującym partnerom. Sprawozdanie musi zostać opublikowane przy pierwszej certyfikacji, a następnie co roku.

Publikacja musi spełniać wymogi przewidziane w przepisach norweskich w zakresie ochrony danych i prywatności, co może oznaczać nieujawnianie takich wskaźników jak zwolnienia chorobowe i roczny obrót.

### Wniosek Komisji

Roczne sprawozdanie dotyczące klimatu i ochrony środowiska jest podstawą sprawozdawczości ELH (sprawozdawczości wewnętrznej oraz skierowanej do ogółu społeczeństwa). Zapewnia przejrzysty przegląd wyników organizacji pod kątem określonych wskaźników. Podobnie jak cały system ELH sprawozdanie to przygotowuje się w oparciu o metodę, która zakłada wstępne określenie wykazów kryteriów/wskaźników na szczeblu sektorowym. Metoda ta różni się od systemu EMAS, w ramach którego wszystkie aspekty określa się i przedstawia **na podstawie zindywidualizowanej analizy**.

Istnieją również różnice pod względem treści sprawozdań. Podobnie jak EMAS roczne sprawozdanie dotyczące klimatu i ochrony środowiska ELH zawiera opis organizacji i jej systemu zarządzania środowiskowego, polityki środowiskowej organizacji, kryteriów, które zastosowano, oraz statusu certyfikacji. Istnieją jednak różnice w zakresie głównych wskaźników, które mają zastosowanie do wszystkich organizacji, wymogów w zakresie sprawozdawczości w świetle wymagań prawnych oraz efektywności organizacji w ich spełnianiu.

Roczne sprawozdanie udostępnia się pracownikom i zainteresowanym stronom zgodnie z GIC 1952. Roczne sprawozdanie dotyczące klimatu i ochrony środowiska musi zostać udostępnione wszystkim pracownikom na spotkaniach lub przez intranet. Przedsiębiorstwo ma również obowiązek udostępnić sprawozdanie ogółowi społeczeństwa, klientom, dostawcom i współpracującym partnerom. Sprawozdanie musi zostać opublikowane przy pierwszej certyfikacji, a następnie co roku. Dzięki publicznemu udostępnieniu sprawozdania będzie ono dostępne nie tylko dla pracowników, lecz również dla podmiotów zewnętrznych.

Sprawozdanie ELH musi zostać zwalidowane przez osobę certyfikującą przy pierwszej certyfikacji, a następnie co trzy lata (ponowna certyfikacja). W przypadku EMAS walidacja „deklaracji środowiskowej EMAS” przez niezależnego weryfikatora jest wymagana co roku lub co dwa lata w przypadku MŚP. Należy zauważyć, że z tego odstępstwa mogłoby skorzystać 98 % przedsiębiorstw posiadających certyfikat ELH, jeżeli zarejestrowałyby się w EMAS.

Oba systemy sprawozdawczości mają na celu zapewnienie przejrzystego przeglądu wyników organizacji pod kątem wskaźników, które mają związek z określonymi aspektami środowiskowymi. Oba systemy są dostosowane do metodyki, którą stosuje się w ich odpowiednich systemach zarządzania środowiskowego. Różnice metodyczne między tymi systemami odnoszą się jednak również do części sprawozdawczych. Ponadto deklaracja środowiskowa EMAS zawiera również wymóg potwierdzenia zgodności z prawem i musi być walidowana przez niezależnego weryfikatora co roku lub co dwa lata w przypadku MŚP. Z powodu tych różnic nie można uznać, że ta część spełnia wszystkie wymogi EMAS.

---

Na podstawie tych elementów Komisja stwierdza, że część ELH dotycząca „**komunikacji (wewnętrznej i zewnętrznej)**” jest częściowo zgodna z odpowiednimi wymogami EMAS.

---

### Potencjalne środki mające na celu zniwelowanie różnicy między wymogami ELH a wymogami EMAS

Chociaż tej części ELH nie można uznać za równoważną, analiza wykazała dużą zgodność z wieloma odpowiednimi wymogami EMAS. Aby osiągnąć zgodność ze wszystkimi odpowiednimi wymogami, należy wdrożyć następujące elementy dodatkowe:

- sprawozdanie dotyczące klimatu i ochrony środowiska publikowane przez organizację zarejestrowaną w ELH powinno zawierać wszystkie elementy wymagane zgodnie z załącznikiem IV do rozporządzenia w sprawie EMAS, w szczególności:
  - opis znaczących aspektów środowiskowych organizacji określonych na podstawie procedury, którą ustalono w załączniku I do rozporządzenia w sprawie EMAS,

---

<sup>(1)</sup> GIC 7: „W czasie pierwszej certyfikacji przedsiębiorstwo musi sporządzić sprawozdanie dotyczące klimatu i ochrony środowiska. Po pierwszej certyfikacji należy sporządzić roczne sprawozdanie dotyczące klimatu i ochrony środowiska w odniesieniu do całego poprzedniego roku kalendarzowego oraz umieścić je w portalu Eco-Lighthouse do dnia 1 kwietnia. Roczne sprawozdanie dotyczące klimatu i ochrony środowiska należy udostępnić ogółowi społeczeństwa, klientom, dostawcom i współpracującym partnerom”.

- właściwe przedstawienie informacji na temat głównych i szczegółowych wskaźników,
- odniesienie do mających zastosowanie wymagań prawnych dotyczących środowiska oraz do efektywności w świetle tych wymagań,
- sprawozdanie dotyczące klimatu i ochrony środowiska jest walidowane raz do roku – lub co dwa lata w przypadku MŚP – przez akredytowaną lub licencjonowaną osobę certyfikującą. Osoba certyfikująca, stosując odpowiednią metodę, upewnia się, że wszelkie istotne aspekty środowiskowe, wskaźniki i wymagania prawne zostały zidentyfikowane i uwzględnione.

## CZĘŚĆ 12

### Przegląd systemu zarządzania

---

#### Odpowiedni wymóg EMAS:

Aby zapewnić stałą przydatność, adekwatność i skuteczność systemu zarządzania środowiskowego organizacji, najwyższe kierownictwo powinno przeprowadzać przegląd tego systemu na podstawie audytów wewnętrznych, ocen zgodności, dialogu z zainteresowanymi stronami (w tym skarg), efektów działalności środowiskowej organizacji w świetle celów, działań korygujących i zapobiegawczych oraz poprzedniego przeglądu systemu zarządzania. Przeglądem tym należy objąć ocenianie możliwości doskonalenia i potrzebę zmian w systemie zarządzania środowiskowego, łącznie z polityką środowiskową oraz celami i zadaniami środowiskowymi. (Załącznik II pkt A.6)

---

#### Ocena odpowiednich wymogów ELH

Przegląd systemu zarządzania został formalnie uwzględniony w GIC 6, zgodnie z którym: „Kierownictwo ma obowiązek dokonywać rocznych przeglądów systemu HSE oraz procedur Eco-Lighthouse, aby ocenić, czy funkcjonują one zgodnie z założeniami”.

Informacje przekazane przez ELH <sup>(1)</sup> wskazują, że ta część jest w dużej mierze zależna od rocznego przeglądu systemu zarządzania ELH, którego najważniejszym elementem jest przegląd systemu HSE i procedur ELH oraz który obejmuje ocenę efektów działalności środowiskowej wskazanych w sprawozdaniu dotyczącym klimatu i ochrony środowiska.

Co roku w celu przeprowadzenia przeglądu i oceny systemu odbywają się spotkania dyrektora generalnego, pracownika odpowiedzialnego za wdrażanie Eco-Lighthouse, przedstawiciela ds. bezpieczeństwa oraz przedstawiciela ds. ochrony zdrowia pracowników.

Jak wynika z podanego przykładu, roczny przegląd systemu zarządzania organizacji zarejestrowanej w ELH obejmuje następujące elementy:

- możliwości ulepszenia systemu. Ustanawia się plany działania i dokonuje ich przeglądu,
- ocenę wszelkich naruszeń prawa lub regulacji wykrytych w okresie sprawozdawczym,
- ocenę efektów działalności środowiskowej wskazanych w rocznym sprawozdaniu dotyczącym klimatu i ochrony środowiska,
- określenie nowych celów i zadań środowiskowych w planie działania odnoszącym się do rocznego sprawozdania dotyczącego klimatu i ochrony środowiska.

#### Wnioski Komisji

Główny zamysł przeglądu systemu zarządzania w ramach ELH jest bardzo podobny jak w przypadku systemu ekozarządzania i audytu, ponieważ w dużej mierze odzwierciedla on przepisy rozporządzenia w sprawie przeglądu systemu zarządzania.

---

Na podstawie tych elementów Komisja stwierdza, że część ELH dotycząca „**przeglądu systemu zarządzania**” jest zgodna z odpowiednimi wymogami EMAS, a zatem można ją uznać za równoważną.

---

#### Wymogi akredytacji lub licencjonowania dla jednostek certyfikujących

W poniższej analizie oceniono wymogi dotyczące akredytacji lub licencjonowania, które umożliwiają weryfikację systemów przez wykwalifikowanego audytora będącego stroną trzecią.

<sup>(1)</sup> 42 M.in. <http://miljofyrtn.no/nyeverktoy>

### Odpowiedni wymóg EMAS

1. W ramach EMAS wymaga się, aby niezależny akredytowany lub licencjonowany weryfikator dokonywał weryfikacji kluczowych elementów systemu zarządzania. Elementy, które podlegają weryfikacji, wyszczególniono w art. 18 rozporządzenia w sprawie EMAS.
2. Przed rejestracją – zgodnie z art. 4 ust. 5 – wstępny przegląd środowiskowy, system zarządzania środowiskowego, procedura audytu i jej wdrożenie poddawane są weryfikacji przez akredytowanego lub licencjonowanego weryfikatora środowiskowego, a deklaracja środowiskowa zostaje przez tego weryfikatora zwalidowana.
3. W celu odnowienia rejestracji – zgodnie z art. 6 – zarejestrowana organizacja przynajmniej co trzy lata:
  - a) poddaje weryfikacji cały system zarządzania środowiskowego i program audytu oraz jego wdrożenie;
  - b) przygotowuje deklarację środowiskową zgodnie z wymogami określonymi w załączniku IV i uzyskuje jej walidację przez weryfikatora środowiskowego;oraz nie naruszając przepisów powyższych liter, w latach pośrednich zarejestrowana organizacja przygotowuje zaktualizowaną deklarację środowiskową zgodnie z wymogami określonymi w załączniku IV i uzyskuje jej walidację przez weryfikatora środowiskowego.

W art. 7 rozporządzenia przyznano następujące odstępstwo dla małych organizacji: okresy, o których mowa powyżej, przedłuża się – okres trzyletni na nie więcej niż cztery lata i roczny okres na nie więcej niż dwa lata, o ile spełniono określone warunki.
4. Weryfikację i walidację przeprowadza akredytowany lub licencjonowany weryfikator w warunkach określonych w art. 25 i 26.
5. Weryfikatorzy środowiskowi uzyskują akredytację lub licencję na podstawie wymogów określonych w art. 20 rozporządzenia w sprawie EMAS. Weryfikator środowiskowy w szczególności przedstawia odpowiednie dowody swoich kompetencji, w tym wiedzy, stosownego doświadczenia oraz umiejętności technicznych stosownych dla zakresu akredytacji lub licencji, o którą się ubiega.

### Ocena odpowiednich wymogów ELH

1. *Niezależny weryfikator*: ELH wymaga, aby weryfikację wdrożenia systemu przeprowadzał(-a) osoba certyfikująca/weryfikator będący(-a) stroną trzecią. Fundacja ELH zapewnia szkolenie osób certyfikujących/weryfikatorów oraz zatwierdza ich, zaś gmina formalnie ich powołuje. Osoba certyfikująca/weryfikator skupia się w swojej ocenie na zachowaniu przez organizację zgodności z ogólnymi kryteriami przemysłowymi oraz kryteriami dotyczącymi konkretnej branży, które wybiera konsultant w systemie ELH. Pracę osoby certyfikującej/weryfikatora kontroluje ELH przy każdej certyfikacji (co 3 lata).
2. *Ocena zewnętrzna przed certyfikacją*: po sporządzeniu przez przedsiębiorstwo samodzielnego sprawozdania certyfikacji ELH dokonuje osoba certyfikująca/weryfikator. Certyfikacja ELH implikuje sprawdzenie zgodności z uprzednio określonymi kryteriami (ogólnymi kryteriami przemysłowymi i kryteriami dotyczącymi konkretnej branży), które obejmuje ponadto sprawdzenie, czy organizacja posiada zaktualizowany przegląd wymogów prawnych, którym podlega, oraz czy istnieje system postępowania w przypadku niespełnienia wymogów lub kryteriów. Najistotniejsze wymogi prawne przedstawiono w formie kryteriów ELH, które podlegają szczególnej kontroli. W związku z tym proces weryfikacji sprowadza się do weryfikacji pozycji z listy kontrolnej z wykorzystaniem deklaracji środowiskowej za pomocą standardowych narzędzi internetowych oraz z zastosowaniem szczegółowych wytycznych opracowanych dla każdego kryterium<sup>(1)</sup>. Po dokonaniu oceny przez osobę certyfikującą Fundacja ELH sprawdza każdą certyfikację z osobna, zatwierdzając ją przed wydaniem lub odnowieniem certyfikatu.
3. *Odnowienie rejestracji*: co trzy lata licencja ELH musi zostać odnowiona.

Przed ponowną certyfikacją organizacja musi dokonać przeglądu kryteriów i sprawdzić, czy organizacja nadal spełnia istotne kryteria. Należy udostępnić dokumentację z tego procesu na portalu internetowym.

Przy ponownej certyfikacji weryfikator sprawdza, czy zgodnie z wymogami przedkładano co roku roczne sprawozdanie dotyczące klimatu i ochrony środowiska. Jeśli nie, brakujące roczne sprawozdania należy odtworzyć, przy czym można to zrobić z mocą wsteczną.

Proces ponownej certyfikacji nie różni się niczym od procesu certyfikacji. Osoby certyfikujące/weryfikatorzy zwracają uwagę na dokonywanie stałych postępów (w dziedzinie ochrony środowiska).

W latach między certyfikacją a ponowną certyfikacją nie dokonuje się żadnej weryfikacji zewnętrznej. Sprawozdanie dotyczące klimatu i ochrony środowiska z tych lat sporządza się do celów wewnętrznych. Zważywszy, że 98 % przedsiębiorstw certyfikowanych w ramach ELH to małe organizacje, a także w świetle art. 7, częstotliwość tę należy porównać z częstotliwością dokonywania weryfikacji co dwa lata w ramach EMAS.

<sup>(1)</sup> Zob. część 7.

4. *Wymogi dotyczące weryfikacji i walidacji:* Weryfikację przeprowadza się po zakończeniu procesu szczegółowo opisanego w pkt 2 powyżej.

Osoby certyfikujące mają kwalifikacje ogólne i działają w ramach licencji o szerokim zakresie (brak licencji branżowych). Podobnie jak weryfikatorzy EMAS osoby certyfikujące ELH wyraźnie określają i uzgadniają z organizacją zakres certyfikacji (części organizacji podlegające certyfikacji), badają dokumentację, wizytują organizacje, przeprowadzają wywiady i kontrole wrywkowe. Zgodnie z podręcznikiem dla osób certyfikujących ELH osoba certyfikująca może częściowo opierać się na zapewnieniu udzielonym przez konsultanta, który przygotował certyfikację<sup>(1)</sup>. Ponadto osoba certyfikująca musi być w stanie udokumentować swoją ocenę za pomocą notatek i wszelkich list kontrolnych, które mogły zostać sporządzone.

Gdy osoba certyfikująca zatwierdzi przedsiębiorstwo, sporządza ona ostateczne pismo akceptujące, w którym zatwierdza Miljøkartlegging, a także sprawozdanie dotyczące wszelkich zidentyfikowanych przypadków niespełniania wymogów lub kryteriów i podjętych działań korygujących. Oba dokumenty zamieszcza się na portalu internetowym. Eco-Lighthouse sprawdza następnie dokumentację i upewnia się, że procedura jest zgodna z przepisami i wytycznymi. Po zakończeniu tych czynności ELH wydaje certyfikat.

Zatwierdzanie i szkolenie osób certyfikujących oraz nadzór nad ich pracą zapewnia Fundacja Eco-Lighthouse za pomocą swojego portalu internetowego, zaś instrukcje przeprowadzania certyfikacji przedstawiono w podręczniku dla osób certyfikujących ELH. Zapewnia to niezależność i profesjonalizm weryfikatorów w oparciu o wymogi licencjonowania ELH.

Jak wspomniano w pkt 2 powyżej, w ramach ELH nie przewiduje się szczególnego procesu corocznej walidacji.

5. *Wymogi akredytacji lub licencjonowania:*

W ramach ELH ustanowiono niezależny system „licencjonowania” audytorów oraz osób certyfikujących/weryfikatorów. Za zatwierdzanie, szkolenie i monitorowanie osób certyfikujących/weryfikatorów odpowiada ELH, zaś podejmują oni działania w imieniu gminy, w której organizacja ma swoją siedzibę. ELH uważnie monitoruje ich pracę, lecz osoby certyfikujące/weryfikatorzy nie są akredytowani w ramach żadnego znormalizowanego i uznanego systemu akredytacji. Fundacja ELH posiada certyfikat ISO 9001, lecz nie spełnia normy koniecznej do wydawania certyfikacji (ISO 17021). Wymogi ELH należy zatem porównać z wymogami licencjonowania ustanowionymi na mocy art. 20 rozporządzenia w sprawie EMAS.

Licencjonowaną osobę certyfikującą powołuje gmina. Utrzymano zatem certyfikację przez stronę trzecią, jak również związek z gminami, które odgrywają aktywną rolę. System ten pozwala na zachowanie prostej procedury, zapewniając utrzymanie kosztów na niskim poziomie. Dostęp do lokalnie dostępnych weryfikatorów stanowi główny czynnik decydujący o powodzeniu systemu ELH, ponieważ dzięki niemu przedsiębiorstwa (głównie małe i średnie), których działalność cechuje się niewieloma poważnymi aspektami środowiskowymi, mają możliwość uzyskania certyfikacji po rozsądnych kosztach.

Wymogi określone przez ELH w odniesieniu do kwalifikacji weryfikatorów/osób certyfikujących koncentrują się na następujących elementach:

- weryfikatorów/osoby certyfikujące ELH szkoli się tak, aby zdobyli oni rozległą wiedzę na temat systemu zarządzania środowiskowego, który certyfikują (ELH), oraz odnośnego systemu kryteriów,
- weryfikatorzy/osoby certyfikujące ELH nie uzyskują akredytacji sektorowych, lecz zostają zatwierdzeni w związku z odbyciem szkolenia w zakresie ogólnych kompetencji w dziedzinie ochrony środowiska, HSE, kontroli jakości lub przeglądu. W ramach ELH przykładą się dużą wagę do precyzyjnego sformułowania kryteriów, które należy sprawdzać. Podejście to ma na celu utrzymanie na niskim poziomie kosztów ponoszonych przez przedsiębiorstwa przez zwiększenie liczby osób certyfikujących i ograniczenie konieczności przemieszczania się,
- podobnie wiedzę prawną zastępuje się odniesieniem do kryteriów dotyczących konkretnej branży, dodatkowo zapewniając weryfikatorom szczegółowe wytyczne,
- znajomość aspektów technicznych dotyczy przede wszystkim najważniejszych kwestii środowiskowych (transport, energia, odpady itd.). Eco-Lighthouse certyfikuje przedsiębiorstwa wywierające podstawowy wpływ na środowisko.

<sup>(1)</sup> Podręcznik certyfikacji ELH – proces certyfikacji: „Nie wszystkie kryteria można sprawdzić równie wnikliwie, lecz kryteria oznaczone literą »D« (dokumentacja) muszą zostać udokumentowane. Przeglądy środowiskowe powinny wzbudzać zaufanie i powinny być postrzegane jako kompleksowe, dlatego głównie na ich podstawie podejmuje się decyzję, co należy sprawdzić. Osoba certyfikująca decyduje, które warunki należy zbadać wnikliwie oraz które kryteria można zweryfikować za pomocą kontroli wrywkowych. Jeżeli konsultant, który dokonuje przeglądu środowiskowego, zapewnia, że kryteria przemysłowe są spełnione, osoba certyfikująca może co do zasady polegać na tym zapewnieniu, o ile nie ma przesłanek wskazujących na przeciwnie wnioski (przeгляд środowiskowy przeprowadzony w sposób niedostateczny, nierzetelne wnioski, inne okoliczności).”

Aby możliwe było wykonanie tych zadań, ELH gwarantuje, że osoby certyfikujące/weryfikatorzy uzyskali poniższe kwalifikacje (A) oraz odbyli poniższe szkolenie (B).

A. Kwalifikacje wymagane od weryfikatorów/osób certyfikujących:

- znajomość zagadnień środowiskowych (energia, transport, odpady, zamówienia publiczne, emisje),
- kwalifikacje do przeprowadzania audytów lub stosowne doświadczenie zawodowe,
- odpowiednie doświadczenie zawodowe (związane z ochroną środowiska, HSE, ISO 14001, EMAS itd.),
- odpowiednie przygotowanie zawodowe (nauki przyrodnicze oraz dyscypliny związane z ochroną środowiska, HSE, ISO 14001, EMAS itd.),
- inne odpowiednie przygotowanie lub doświadczenie zawodowe.

B. Szkolenie osoby certyfikującej/weryfikatora:

Po przyjęciu na szkolenie osoba certyfikująca/weryfikator jest szkolona(-y) indywidualnie przez ELH. Szkolenie obejmuje:

- wprowadzenie do Eco-Lighthouse. Rys historyczny, sieć i struktura organizacji,
- poszczególne stanowiska i zakresy obowiązków: konsultant, weryfikator, koordynator z ramienia gminy, osoba odpowiedzialna w przedsiębiorstwie za administrację i Eco-Lighthouse,
- jeżeli dostępny jest konsultant zewnętrzny: krótkie wprowadzenie przez konsultanta w celu wyjaśnienia praktycznych aspektów procesu certyfikacji, aby przybliżyć to zagadnienie,
- portal internetowy Eco-Lighthouse, w tym przegląd środowiskowy i sprawozdanie z certyfikacji,
- roczne sprawozdanie dotyczące klimatu i ochrony środowiska,
- proces certyfikacji i ponownej certyfikacji Eco-Lighthouse,
- techniki audytu.

Dodatkowe elementy, które mają zostać wdrożone w 2017 r.:

- egzamin,
- czasowe zezwolenie na prowadzenie działalności,
- obserwacja osób certyfikujących/weryfikatorów przez organ zewnętrzny.

ELH zamierza zintensyfikować dialog prowadzony z jednostkami akredytującymi w Norwegii, a także spełnić ich normy oraz wymogi, chociaż doprowadzi to do chwilowego wstrzymania wydawania bieżących akredytacji osobom certyfikującym/weryfikatorom ze względu na gwałtowny wzrost kosztów, jaki pociągnie to za sobą dla przedsiębiorstw zainteresowanych uzyskaniem certyfikacji ELH.

## Wniosek Komisji

Ocena systemu zarządzania ELH potwierdziła, że można zaobserwować różnice między EMAS a ELH, jeżeli chodzi o metodę (oparta na kryteriach), zakres (sektory bez złożonych aspektów środowiskowych) oraz grupę docelową (głównie MŚP). Wymogi dotyczące akredytacji lub licencjonowania również odzwierciedlają te różnice, a także niektóre cechy charakterystyczne systemu ELH, takie jak współpraca z gminami czy chęć utrzymania niskiego poziomu kosztów certyfikacji.

Podejście ELH przewiduje certyfikację przeprowadzaną przez osoby certyfikujące będące stroną trzecią, co znacznie przyczynia się do osiągnięcia celów systemu. Najważniejsze różnice w porównaniu z weryfikacją w ramach EMAS są następujące:

- w procesach certyfikacji ELH nacisk kładzie się na ocenę zgodności z zestawem kryteriów, który stanowi podstawę systemu ELH, w tym spełnienie najistotniejszych wymogów prawnych. Takie ustrukturyzowane podejście nie występuje w ramach EMAS, w przypadku którego weryfikator musi ocenić prawidłowe wdrożenie wymogów zawartych w rozporządzeniu w przypadku każdej organizacji z osobna, w tym identyfikację istotnych aspektów środowiskowych oraz zgodność z wymogami prawnymi,
- do kompetencji osoby certyfikującej ELH należy przede wszystkim ocena kryteriów. Kompetencje w zakresie systemu EMAS opierają się na rozleglejszej wiedzy na temat aspektów środowiskowych oraz na szczegółowej wiedzy na temat danego sektora przemysłu,

- Fundacja ELH szkoli i zatwierdza weryfikatorów ELH, a także nadzoruje pracę poszczególnych weryfikatorów. Weryfikatorzy EMAS są akredytowani lub licencjonowani oraz nadzorowani przez organy administracyjne wyznaczone przez rządy na podstawie wymogu zawartego w rozporządzeniu w sprawie EMAS lub ISO 17021,
- w ramach EMAS przewidziano coroczną zewnętrzną kontrolę, aby zapewnić walidację deklaracji środowiskowych (w przypadku MŚP, które stanowią zdecydowaną większość organizacji ELH, odbywa się ona co dwa lata). Certyfikacja ELH odbywa się co 3 lata, a w międzyczasie nie przeprowadza się weryfikacji.

System ELH – ze względu na z góry określony zestaw kryteriów, ukierunkowanie na małe organizacje (niewiele przedsiębiorstw zatrudniających więcej niż 250 pracowników, brak przedsiębiorstw przemysłu ciężkiego), nadzorowanie systemu certyfikacji przez Fundację ELH i jego prowadzenie przez gminy – zapewnia efektywne i pragmatyczne podejście do MŚP, które pragną dokonać oceny stosowanych praktyk w odniesieniu do zdrowia, środowiska i bezpieczeństwa oraz je usprawnić.

Z uwagi na istotę systemu ustrukturyzowanego wokół zestawu kryteriów od weryfikatora/osoby certyfikującej ELH nie wymaga się jednak kompetencji w zakresie wykrywania pozostałych problemów środowiskowych czy przypadków niespełniania wymogów lub kryteriów, które nie stanowią części określonych z góry kryteriów. Ponadto brak wiedzy na temat poszczególnych sektorów lub wiedzy prawnej może uniemożliwić weryfikatorowi/osobie certyfikującej przeprowadzenie szczegółowej kontroli na miejscu lub zweryfikowanie wiarygodności szczegółowych danych technicznych odnoszących się do statusu prawnego. Takie szczegółowe analizy mogą okazać się niezbędne do dokonania oceny aspektów wykraczających poza kryteria przemysłowe, w szczególności dodatkowych aspektów zidentyfikowanych zgodnie z GIC 1963 <sup>(1)</sup>, oraz do weryfikacji zgodności z prawem.

Z analizy tej można wywnioskować, że w ramach ELH przewidziano spójny system certyfikacji dokonywanej przez osobę certyfikującą będącą stroną trzecią, który dobrze wpisuje się w strukturę i specyfikę systemu. Wymogi dotyczące kompetencji weryfikatora ELH nie są w pełni zgodne z odpowiednimi wymogami rozporządzenia w sprawie EMAS.

---

Na podstawie tych elementów Komisja stwierdza, że część ELH dotycząca „wymogów akredytacji lub licencjonowania” jest częściowo zgodna z odpowiednimi wymogami EMAS.

---

## Wniosek

ELH stanowi dobrze ustrukturyzowany, nowoczesny i sprawiedliwy system, w ramach którego wielu organizacjom o zróżnicowanej wielkości i prowadzącym działalność w różnych sektorach zapewnia się certyfikację środowiskową w oparciu o audyt przeprowadzony przez stronę trzecią. Bazuje on na zestawie kryteriów ogólnych i szczegółowych, które musi spełnić organizacja występująca o certyfikację. Struktura ta różni się od podejścia EMAS, w ramach którego wymaga się wstępnej identyfikacji znaczących aspektów środowiskowych specyficznych dla danej organizacji, co stanowi podstawę wspomagającą wdrażanie systemu zarządzania.

Ponadto oba systemy skierowane są do różnych grup docelowych. ELH wyraźnie koncentruje się na MŚP, natomiast EMAS mogą wdrażać wszystkie organizacje bez względu na wielkość, w tym duże organizacje przemysłowe. Jeżeli chodzi o zarządzanie, Fundacja ELH obsługuje system i określa wymogi. Ponadto Fundacja ELH pełni funkcję jednostki licencjonującej, która jest odpowiedzialna za szkolenie i zatwierdzanie osób certyfikujących prowadzących działalność w różnych gminach. Zarządzanie EMAS opiera się na akcie ustawodawczym (rozporządzeniu UE), uczestniczą w nim organy wyznaczone przez władze oraz wymagana jest weryfikacja przez akredytowanego lub licencjonowanego weryfikatora.

Jak podkreślano w całym niniejszym dokumencie, obu systemom przyświeca podobny cel ogólny (poprawa efektów działalności środowiskowej organizacji), który osiąga się różnymi metodami. Wymogi nie są identyczne. Niektóre części ELH są częściowo zgodne z odpowiednimi wymogami EMAS, natomiast pozostałe uznano za zgodne z tymi wymogami. Części ELH, które nie są w pełni zgodne z wymogami EMAS, nie można uznać za równoważne. Organizacje, które zamierzają zacząć korzystać z EMAS, mogą jednak wykorzystać niniejszy dokument, aby dostosować te części, zanim zaczną ubiegać się o rejestrację w EMAS.

Na podstawie tej oceny Komisja uznaje:

- następujące części Eco-Lighthouse za zgodne z odpowiednimi wymogami EMAS. Następujące części można zatem uznać za równoważne z odpowiednimi wymogami EMAS:
  - zaangażowanie i udział najwyższego kierownictwa,

---

<sup>(1)</sup> GIC 1963: „Przedsiębiorstwo musi zidentyfikować pozostałe znaczące aspekty środowiskowe przedsiębiorstwa oraz rozważyć podjęcie wszelkich niezbędnych działań w ich zakresie, włączenie ich do rocznego sprawozdania dotyczącego klimatu i ochrony środowiska lub monitorowanie ich poprzez plan działania”.

- ustanowienie polityki środowiskowej,
  - określenie celów i programu środowiskowego w celu zapewnienia ciągłej poprawy,
  - struktura organizacyjna, szkolenie i zaangażowanie pracowników,
  - wymogi w zakresie dokumentacji,
  - sterowanie operacyjne,
  - gotowość i reagowanie na sytuacje awaryjne,
  - kontrole, audyt wewnętrzny i działania korygujące,
  - przegląd systemu zarządzania,
- następujące części Eco-Lighthouse za częściowo zgodne z odpowiednimi wymogami EMAS:
- przeprowadzenie przeglądu środowiskowego – analizę wstępną,
  - zapewnienie zgodności z prawem,
  - komunikację (wewnętrzną i zewnętrzną),
- wymogi Eco-Lighthouse w zakresie akredytacji lub licencjonowania dla jednostek certyfikujących za częściowo zgodne z odpowiednimi wymogami EMAS.
-