

ROZPORZĄDZENIE WYKONAWCZE KOMISJI (UE) 2018/763**z dnia 9 kwietnia 2018 r.****ustanawiające praktyczne zasady wydawania jednolitych certyfikatów bezpieczeństwa przedsiębiorstw kolejowym na podstawie dyrektywy Parlamentu Europejskiego i Rady (UE) 2016/798 oraz uchylające rozporządzenie Komisji (WE) nr 653/2007****(Tekst mający znaczenie dla EOG)**

KOMISJA EUROPEJSKA,

uwzględniając Traktat o funkcjonowaniu Unii Europejskiej,

uwzględniając dyrektywę Parlamentu Europejskiego i Rady (UE) 2016/798 z dnia 11 maja 2016 r. w sprawie bezpieczeństwa kolei ⁽¹⁾, w szczególności jej art. 10 ust. 10,

a także mając na uwadze, co następuje:

- (1) Przepisy harmonizujące podejście do kwestii certyfikacji w zakresie bezpieczeństwa na szczeblu unijnym i wzmacniające współpracę pomiędzy wszystkimi stronami zaangażowanymi w proces oceny bezpieczeństwa są konieczne w celu zmniejszenia złożoności, czasu trwania i kosztów procedury certyfikacji.
- (2) Biorąc pod uwagę doświadczenia zdobyte podczas przygotowywania porozumień o współpracy, o których mowa w art. 11 ust. 1 dyrektywy (UE) 2016/798, wczesny kontakt z wnioskodawcą w formie koordynacji („wstępne zaangażowanie”) jest uznawany za dobrą praktykę ułatwiającą rozwój relacji między stronami zaangażowanymi w proces oceny bezpieczeństwa. Takie wstępne zaangażowanie należy proponować przed złożeniem wniosku dotyczącego jednolitego certyfikatu bezpieczeństwa, w celu umożliwienia jednostce certyfikującej zaznajomienia się z systemem zarządzania bezpieczeństwem wnioskodawcy, przedstawienia sposobu prowadzenia procesu oceny bezpieczeństwa i podejmowania decyzji oraz sprawdzenia, czy wnioskodawca otrzymał wystarczające informacje, aby wiedzieć, czego oczekiwać w trakcie procedury. Wyjaśnienia udzielone w kontekście wstępnego zaangażowania nie powinny mieć wpływu na wynik oceny.
- (3) Agencja powinna monitorować daty ważności wszystkich ważnych jednolitych certyfikatów bezpieczeństwa dla obszaru działalności obejmującego więcej niż jedno państwo członkowskie i dzielić się informacjami z właściwymi krajowymi organami ds. bezpieczeństwa w celu ułatwienia planowania ich odpowiednich działań w zakresie oceny bezpieczeństwa.
- (4) Agencja powinna bezpłatnie publikować i aktualizować instrukcję składania wniosków opisującą i, w razie konieczności, wyjaśniającą wymogi określone w niniejszym rozporządzeniu. W celu zharmonizowania podejścia do wymiany i rejestracji informacji za pośrednictwem punktu kompleksowej obsługi instrukcja składania wniosków powinna również zawierać wzory formularzy opracowanych przez Agencję we współpracy z krajowymi organami ds. bezpieczeństwa.
- (5) Agencja wraz z krajowymi organami ds. bezpieczeństwa powinna wdrożyć wewnętrzne zasady lub procedury w celu zapewnienia spełnienia wymogów oceny bezpieczeństwa.
- (6) Aby uniknąć dublowania ocen oraz zmniejszyć obciążenia administracyjne i koszty ponoszone przez wnioskodawcę, Agencja wraz z krajowymi organami ds. bezpieczeństwa powinna, w stosownych przypadkach, uwzględniać porozumienia o współpracy i umowy wielostronne zawarte na podstawie art. 11 dyrektywy (UE) 2016/798.
- (7) W przypadku gdy planowany obszar działalności ogranicza się do jednego państwa członkowskiego, a wnioskodawca zamierza obsługiwać trasę do co najmniej jednej stacji położonej w pobliżu granicy w sąsiednich państwach członkowskich o podobnej charakterystyce sieci i podobnych zasadach działania, powinien on mieć możliwość prowadzenia takiej działalności bez rozszerzenia swojego obszaru działalności na takie sąsiednie państwa członkowskie. Składając wniosek dotyczący jednolitego certyfikatu bezpieczeństwa, wnioskodawca powinien wybrać organ ds. certyfikacji w zakresie bezpieczeństwa zgodnie z art. 10 ust. 5 i 8 dyrektywy (UE) 2016/798. W przypadku gdy Agencja pełni funkcję organu ds. certyfikacji w zakresie bezpieczeństwa, powinna się konsultować z właściwymi krajowymi organami ds. bezpieczeństwa i uwzględniać odpowiednie umowy transgraniczne.

⁽¹⁾ Dz.U. L 138 z 26.5.2016, s. 102.

- (8) W przypadku gdy Agencja pełni funkcję organu ds. certyfikacji w zakresie bezpieczeństwa, wnioskodawca powinien mieć prawo do przedłożenia Agencji wniosku w jednym z języków urzędowych Unii bez obowiązku jego tłumaczenia. Zasada ta ma zastosowanie bez uszczerbku dla możliwości określenia przez krajowy organ ds. bezpieczeństwa zasad stosowania języka odnośnie do części wniosku, o której mowa w art. 10 ust. 3 lit. b) dyrektywy (UE) 2016/798. W trakcie oceny krajowy organ ds. bezpieczeństwa powinien mieć prawo do przedkładania Agencji dokumentów dotyczących oceny w języku swojego państwa członkowskiego bez obowiązku ich tłumaczenia.
- (9) Certyfikacja powinna opierać się na ocenie zdolności wnioskodawcy do spełnienia wymogów dotyczących systemu zarządzania bezpieczeństwem mających zastosowanie do przedsiębiorstw kolejowych, w tym respektowania odpowiednich przepisów krajowych i wymogów obowiązującej technicznej specyfikacji interoperacyjności odnoszącej się do podsystemu „Ruch kolejowy” oraz do spójnego ich stosowania. Po otrzymaniu jednolitego certyfikatu bezpieczeństwa wnioskodawca powinien nadal stosować system zarządzania bezpieczeństwem, o którym mowa w art. 9 dyrektywy (UE) 2016/798.
- (10) Agencja oraz krajowe organy ds. bezpieczeństwa powinny rejestrować wszystkie istotne informacje i wynik oceny w punkcie kompleksowej obsługi w celu wsparcia i uzasadnienia decyzji na każdym etapie procesu oceny bezpieczeństwa. Jeżeli Agencja i krajowe organy ds. bezpieczeństwa posiadają własne systemy zarządzania informacjami na potrzeby oceny bezpieczeństwa, powinny one zapewnić, aby wszystkie istotne informacje były przekazywane do punktu kompleksowej obsługi z tych samych powodów.
- (11) Agencja i krajowe organy ds. bezpieczeństwa powinny opracować wewnętrzne zasady lub procedury na potrzeby zarządzania wydawaniem jednolitych certyfikatów bezpieczeństwa w celu zmniejszenia obciążeń administracyjnych i kosztów ponoszonych przez wnioskodawcę. W tym względzie wnioskodawca powinien mieć możliwość przedkładania kopii dokumentów w dokumentacji dotyczącej wniosku. Oryginały dokumentów powinny być dostępne do weryfikacji przez Agencję oraz organy krajowe ds. bezpieczeństwa po wydaniu jednolitego certyfikatu bezpieczeństwa.
- (12) Konieczne jest zharmonizowanie kategorii spraw w procesie oceny w celu zapewnienia zrozumienia przez wnioskodawcę wagi kwestii podnoszonych przez Agencję lub krajowy organ ds. bezpieczeństwa. Podział na kategorie jest szczególnie istotny w przypadku, gdy w procesie bierze udział kilka krajowych organów ds. bezpieczeństwa.
- (13) Aby zapewnić skuteczne przeprowadzanie ocen przez Agencję i krajowe organy ds. bezpieczeństwa oraz zwiększyć ich wzajemne zaufanie, Agencja i krajowe organy ds. bezpieczeństwa powinny zapewnić, aby personel uczestniczący w ocenach posiadał niezbędne kompetencje. W tym celu kompetencje te należy określić.
- (14) Zgodnie z art. 31 ust. 3 dyrektywy (UE) 2016/798 nowy system certyfikacji bezpieczeństwa zacznie działać od dnia 16 czerwca 2019 r. Państwa członkowskie mają jednak możliwość powiadomienia Agencji i Komisji zgodnie z art. 33 ust. 2 wspomnianej dyrektywy, że przedłużyły okres transpozycji i mogą w związku z tym nadal wydawać certyfikaty zgodnie z dyrektywą 2004/49/WE Parlamentu Europejskiego i Rady⁽¹⁾ do dnia 16 czerwca 2020 r. Zatem należy wyjaśnić, jak nowy system powinien być stosowany dodatkowo w stosunku do starego systemu, w przypadku gdy planowany obszar działalności obejmuje jedno lub więcej z tych państw członkowskich.
- (15) W przypadku gdy krajowy organ ds. bezpieczeństwa uznaje, że nie będzie w stanie wydać certyfikatu bezpieczeństwa zgodnie z przepisami dyrektywy 2004/49/WE przed dniem 16 czerwca 2019 r., albo 16 czerwca 2020 r. w odniesieniu do tych państw członkowskich, które powiadomiły Agencję i Komisję zgodnie z art. 33 ust. 2 dyrektywy (UE) 2016/798, Agencja, pełniąc funkcję organu ds. certyfikacji, powinna uwzględnić wyniki oceny krajowego organu ds. bezpieczeństwa dotyczącej odpowiednich elementów określonych w art. 10 ust. 2 lit. a) dyrektywy 2004/49/WE, aby uniknąć powielania ocen.
- (16) Jednolity certyfikat bezpieczeństwa wydany przez Agencję powinien być uznawany za równoważny z częścią certyfikatu bezpieczeństwa, o której mowa w art. 10 ust. 2 lit. a) dyrektywy 2004/49/WE. Taka certyfikacja jest ważna w całej Unii dla równoważnych operacji transportu kolejowego. Zatem państwa członkowskie, które powiadomiły Agencję i Komisję zgodnie z art. 33 ust. 2 dyrektywy (UE) 2016/798, powinny akceptować jednolity certyfikat bezpieczeństwa wydany przez Agencję, jako równoważny z częścią wydaną zgodnie z art. 10 ust. 2 lit. a) dyrektywy 2004/49/WE.

(1) Dyrektywa 2004/49/WE Parlamentu Europejskiego i Rady z dnia 29 kwietnia 2004 r. w sprawie bezpieczeństwa kolei wspólnotowych oraz zmieniająca dyrektywę Rady 95/18/WE w sprawie przyznawania licencji przedsiębiorstwom kolejowym, oraz dyrektywę 2001/14/WE w sprawie alokacji zdolności przepustowej infrastruktury kolejowej i pobierania opłat za użytkowanie infrastruktury kolejowej oraz certyfikację w zakresie bezpieczeństwa (dyrektywa w sprawie bezpieczeństwa kolei) (Dz.U. L 164 z 30.4.2004, s. 44).

- (17) Środki przewidziane w niniejszym rozporządzeniu są zgodne z opinią komitetu ustanowionego w art. 21 dyrektywy Rady 96/48/WE ⁽¹⁾,

PRZYJMUJE NINIEJSZE ROZPORZĄDZENIE:

Artykuł 1

Przedmiot i zakres

W niniejszym rozporządzeniu ustanawia się praktyczne zasady, które mają być stosowane przez przedsiębiorstwa kolejowe składające wnioski dotyczące jednolitych certyfikatów bezpieczeństwa lub ich przedłużenia bądź aktualizacji za pośrednictwem punktu kompleksowej obsługi, o którym mowa w art. 12 rozporządzenia Parlamentu Europejskiego i Rady (UE) 2016/796 ⁽²⁾ („punkt kompleksowej obsługi”).

Określono w nim również praktyczne zasady, które mają być stosowane przez organy ds. certyfikacji w zakresie bezpieczeństwa przy ocenie wniosków dotyczących jednolitych certyfikatów bezpieczeństwa lub ich przedłużenia bądź aktualizacji, jak również na potrzeby koordynacji z krajowymi organami ds. bezpieczeństwa, których dotyczy dany planowany obszar działalności.

Artykuł 2

Definicje

Do celów niniejszego rozporządzenia stosuje się następujące definicje:

- 1) „organ ds. certyfikacji w zakresie bezpieczeństwa” oznacza organ odpowiedzialny za wydawanie jednolitych certyfikatów bezpieczeństwa, czyli Agencję albo krajowy organ ds. bezpieczeństwa;
- 2) „data otrzymania wniosku” oznacza:
 - a) w przypadku gdy Agencja pełni funkcję organu ds. certyfikacji w zakresie bezpieczeństwa, pierwszy dzień roboczy zarówno dla Agencji, jak i krajowych organów ds. bezpieczeństwa właściwych dla planowanego obszaru działalności, następujący po potwierdzeniu otrzymania dokumentacji dotyczącej wniosku;
 - b) w przypadku gdy krajowy organ ds. bezpieczeństwa pełni funkcję organu ds. certyfikacji w zakresie bezpieczeństwa, pierwszy dzień roboczy w odpowiednim państwie członkowskim po potwierdzeniu otrzymania dokumentacji dotyczącej wniosku;
- 3) „wstępne zaangażowanie” oznacza etap procedury poprzedzający złożenie wniosku, w trakcie którego wnioskodawca może wystąpić do organu ds. certyfikacji w zakresie bezpieczeństwa lub do krajowego organu ds. bezpieczeństwa właściwego dla planowanego obszaru działalności o dodatkowe informacje dotyczące następnych etapów procesu oceny bezpieczeństwa;
- 4) „niewielkie zastrzeżenie” oznacza niewielki problem stwierdzony w trakcie oceny wniosku dotyczącego jednolitego certyfikatu bezpieczeństwa, który nie stanowi przeszkody dla jego wydania i może być odłożony do rozpatrzenia w trakcie późniejszego nadzoru;
- 5) „odpowiednia data” oznacza dzień 16 czerwca 2019 r., z wyjątkiem tych państw członkowskich, które powiadomiły Agencję i Komisję zgodnie z art. 33 ust. 2 dyrektywy (UE) 2016/798, że przedłużyły okres transpozycji tej dyrektywy, w którym to przypadku odpowiednią datą jest dzień 16 czerwca 2020 r.

Artykuł 3

Obowiązki Agencji i krajowych organów ds. bezpieczeństwa

1. Oprócz wydawania jednolitych certyfikatów bezpieczeństwa organ ds. certyfikacji w zakresie bezpieczeństwa jest odpowiedzialny za następujące zadania:
 - a) planowanie, wdrażanie i monitorowanie wykonywanych działań w zakresie oceny;
 - b) ustanawianie mechanizmów koordynacji między odpowiednimi stronami.
2. Organ ds. certyfikacji w zakresie bezpieczeństwa oraz krajowe organy ds. bezpieczeństwa właściwe dla planowanego obszaru działalności akceptują wstępne zaangażowanie na żądanie wnioskodawcy i udzielają wszelkich wyjaśnień, o które wystąpił wnioskodawca w kontekście wstępnego zaangażowania.

⁽¹⁾ Dyrektywa Rady 96/48/WE z dnia 23 lipca 1996 r. w sprawie interoperacyjności transeuropejskiego systemu kolei dużych prędkości (Dz.U. L 235 z 17.9.1996, s. 6).

⁽²⁾ Rozporządzenie Parlamentu Europejskiego i Rady (UE) 2016/796 z dnia 11 maja 2016 r. w sprawie Agencji Kolejowej Unii Europejskiej i uchylenia rozporządzenia (WE) nr 881/2004 (Dz.U. L 138 z 26.5.2016, s. 1).

3. Na potrzeby wydawania jednolitych certyfikatów bezpieczeństwa organ ds. certyfikacji w zakresie bezpieczeństwa i krajowe organy ds. bezpieczeństwa właściwe dla planowanego obszaru działalności gromadzą we własnym zakresie następujące informacje:
- wszystkie istotne informacje dotyczące różnych etapów oceny, z uwzględnieniem powodów podjęcia decyzji w trakcie oceny oraz ustalenia wszelkich ograniczeń lub warunków użytkowania, które należy określić w jednolitym certyfikacie bezpieczeństwa;
 - wynik oceny, w tym podsumowanie wniosków oraz, w stosownych przypadkach, opinia dotycząca wydania jednolitego certyfikatu bezpieczeństwa.
4. W przypadku gdy Agencja pełni funkcje organu ds. certyfikacji w zakresie bezpieczeństwa, gromadzi ona informacje, o których mowa w ust. 3 lit. b), w ostatecznym wyniku oceny.
5. Agencja monitoruje terminy ważności wszystkich ważnych jednolitych certyfikatów bezpieczeństwa dla obszaru działalności obejmującego więcej niż jedno państwo członkowskie i dzieli się informacjami z właściwymi krajowymi organami ds. bezpieczeństwa.
6. Krajowe organy ds. bezpieczeństwa dzielą się z Agencją oraz pozostałymi krajowymi organami ds. bezpieczeństwa właściwymi dla planowanego obszaru działalności wszystkimi istotnymi informacjami, które mogą mieć wpływ na proces oceny bezpieczeństwa.
7. Agencja bezpłatnie publikuje we wszystkich językach urzędowych Unii i aktualizuje instrukcję składania wniosków opisującą i, w razie konieczności, wyjaśniającą wymogi określone w niniejszym rozporządzeniu. Instrukcja składania wniosków musi również zawierać formularze opracowane przez Agencję we współpracy z krajowymi organami ds. bezpieczeństwa.
8. Krajowe organy ds. bezpieczeństwa bezpłatnie publikują i aktualizują instrukcje składania wniosków opisujące i, w stosownych przypadkach, wyjaśniające przepisy krajowe, które mają zastosowanie do planowanego obszaru działalności, a także stosowne krajowe przepisy proceduralne.
9. Agencja i krajowy organ ds. bezpieczeństwa ustanawiają wewnętrzne zasady lub procedury na potrzeby zarządzania procesem oceny bezpieczeństwa. Takie zasady lub procedury muszą uwzględniać porozumienia, o których mowa w art. 11 dyrektywy (UE) 2016/798.
10. Każdy jednolity certyfikat bezpieczeństwa otrzymuje niepowtarzalny europejski numer identyfikacyjny (EIN). Agencja określa strukturę i zawartość EIN oraz udostępnia je na swojej stronie internetowej.
11. W przypadku gdy wnioskodawca wskazuje we wniosku, że zamierza obsługiwać trasę do stacji w sąsiednich państwach członkowskich o podobnej charakterystyce sieci i podobnych zasadach działania, gdy stacje te są położone w pobliżu granicy, jednolity certyfikat bezpieczeństwa pozostaje ważny do tych stacji bez konieczności ubiegania się o rozszerzenie obszaru działalności, po konsultacji organu ds. certyfikacji w zakresie bezpieczeństwa z krajowymi organami ds. bezpieczeństwa sąsiednich państw członkowskich. Krajowe organy ds. bezpieczeństwa danych państw członkowskich potwierdzają organowi ds. certyfikacji w zakresie bezpieczeństwa, że odpowiednie zgłoszone przepisy i wymogi krajowe dotyczące odpowiednich umów transgranicznych są spełnione, zanim organ ten wyda jednolity certyfikat bezpieczeństwa.
12. Do celów oceny wniosków organ ds. certyfikacji w zakresie bezpieczeństwa akceptuje zezwolenia, świadectwa uznania lub certyfikaty produktów lub usług świadczonych przez przedsiębiorstwa kolejowe lub ich wykonawców, partnerów lub dostawców, przyznane zgodnie ze stosownymi przepisami unijnymi, jako dowód zdolności przedsiębiorstwa kolejowego do spełnienia odpowiednich wymogów określonych w rozporządzeniu delegowanym Komisji (UE) 2018/762 ⁽¹⁾.

Artykuł 4

Obowiązki wnioskodawców

1. Bez uszczerbku dla ram czasowych przewidzianych dla oceny określonych w art. 6, wnioskodawca składa wniosek dotyczący jednolitego certyfikatu bezpieczeństwa lub jego aktualizacji bądź przedłużenia za pośrednictwem punktu kompleksowej obsługi, przed upływem, odpowiednio, następujących terminów:
- planowana data rozpoczęcia każdej nowej operacji transportu kolejowego;
 - planowana data rozpoczęcia operacji transportu kolejowego na warunkach innych niż te ustanowione w obecnym jednolitym certyfikacie bezpieczeństwa w następstwie istotnych zmian typu, zakresu lub obszaru działalności;
 - data wygaśnięcia obecnego jednolitego certyfikatu bezpieczeństwa.

⁽¹⁾ Rozporządzenie delegowane Komisji (UE) 2018/762 z dnia 8 marca 2018 r. ustanawiające wspólne metody oceny bezpieczeństwa w odniesieniu do wymogów dotyczących systemu zarządzania bezpieczeństwem na podstawie dyrektywy Parlamentu Europejskiego i Rady (UE) 2016/798 oraz uchylające rozporządzenia Komisji (UE) nr 1158/2010 i (UE) nr 1169/2010 (zob. s. 26 niniejszego Dziennika Urzędowego).

2. Składając wniosek dotyczący nowego jednolitego certyfikatu bezpieczeństwa, wnioskodawca przedstawia informacje wymienione w załączniku I.

3. Składając wniosek dotyczący aktualizacji lub przedłużenia jednolitego certyfikatu bezpieczeństwa, wnioskodawca przedstawia informacje wymienione w załączniku I i opisuje zmiany, które nastąpiły od czasu wydania obecnego certyfikatu.

W przypadku stwierdzenia w trakcie działań w ramach nadzoru od czasu poprzedniej oceny poważnych niezgodności, które mogą mieć wpływ na wyniki w zakresie bezpieczeństwa lub stwarzać poważne zagrożenia bezpieczeństwa, lub wszelkich innych obszarów problemowych, organ ds. certyfikacji w zakresie bezpieczeństwa i krajowe organy ds. bezpieczeństwa właściwe dla planowanego obszaru działalności podejmują decyzję w sprawie konieczności ponownej oceny całej dokumentacji wniosku.

4. Wybór organu ds. certyfikacji w zakresie bezpieczeństwa dokonany przez wnioskodawcę jest wiążący do czasu zakończenia lub przerwania procesu oceny bezpieczeństwa.

5. W przypadku gdy wnioskodawca występuje o wstępne zaangażowanie, przedstawia informacje wymienione w pkt 1–6 w załączniku I za pośrednictwem punktu kompleksowej obsługi.

6. W przypadku gdy przedstawiona dokumentacja zawiera kopie dokumentów wydanych przez podmioty inne niż organ ds. certyfikacji w zakresie bezpieczeństwa, wnioskodawca musi przechowywać oryginały tych dokumentów przez okres co najmniej 5 lat po zakończeniu okresu ważności jednolitego certyfikatu bezpieczeństwa. W przypadku przedłużenia ważności lub aktualizacji, wnioskodawca przechowuje oryginały dokumentów złożonych w związku z danym wnioskiem i wydanych przez podmioty inne niż organ ds. certyfikacji w zakresie bezpieczeństwa przez okres co najmniej 5 lat po zakończeniu okresu ważności przedłużonego lub zaktualizowanego jednolitego certyfikatu bezpieczeństwa. Wnioskodawca udostępnia wspomniane oryginały dokumentów na żądanie Agencji lub krajowych organów ds. bezpieczeństwa.

Artykuł 5

Język

1. W przypadku gdy Agencja pełni funkcję organu ds. certyfikacji w zakresie bezpieczeństwa, na potrzeby wniosku należy używać następującego języka:

- a) w odniesieniu do części dokumentacji wniosku, o której mowa w art. 10 ust. 3 lit. a) dyrektywy (UE) 2016/798, jednego z języków urzędowych Unii wybranego przez wnioskodawcę;
- b) w odniesieniu do części dokumentacji wniosku, o których mowa w art. 10 ust. 3 lit. b) dyrektywy (UE) 2016/798, oraz w odniesieniu do części dokumentacji wniosku, o których mowa w pkt 8.1 załącznika I, języka określonego przez właściwe państwo członkowskie i wskazanego w instrukcji składania wniosków, o której mowa w art. 3 ust. 8 niniejszego rozporządzenia.

2. Każda decyzja Agencji dotycząca wydania jednolitego certyfikatu bezpieczeństwa, w tym uzasadnienie decyzji w ostatecznym wyniku oceny oraz, w stosownych przypadkach, w jednolitym certyfikacie bezpieczeństwa, musi być sporządzona w języku, o którym mowa w ust. 1 lit. a).

Artykuł 6

Etapy i ramy czasowe procedury

1. Organ ds. certyfikacji w zakresie bezpieczeństwa oraz krajowe organy ds. bezpieczeństwa właściwe dla planowanego obszaru działalności stosują proces określony w załączniku II.

2. Organ ds. certyfikacji w zakresie bezpieczeństwa i krajowe organy ds. bezpieczeństwa właściwe dla planowanego obszaru działalności oceniają, we własnym zakresie, czy dokumentacja wniosku zawiera wymagane dokumenty wymienione w załączniku I. Organ ds. certyfikacji w zakresie bezpieczeństwa powiadamia wnioskodawcę bez zbędnej zwłoki, a w każdym razie najpóźniej w terminie jednego miesiąca od daty otrzymania wniosku, czy wniosek jest kompletny.

3. Decyzję o wydaniu jednolitego certyfikatu bezpieczeństwa podejmuje się najpóźniej w terminie czterech miesięcy od dnia powiadomienia wnioskodawcy o kompletności wniosku, z zastrzeżeniem ust. 5–7.

4. Jeżeli wnioskodawca został powiadomiony, że dokumentacja jest niekompletna, organ ds. certyfikacji w zakresie bezpieczeństwa w porozumieniu z krajowymi organami ds. bezpieczeństwa właściwymi dla planowanego obszaru działalności zwraca się z prośbą o bezzwłoczne przekazanie niezbędnych informacji uzupełniających, z uwzględnieniem uzasadnienia i terminu odpowiedzi wnioskodawcy.

Termin przekazania informacji uzupełniających musi być uzasadniony, proporcjonalny w stosunku do trudności z przekazaniem żądanych informacji i uzgodniony z wnioskodawcą jak najszybciej po jego zawiadomieniu o niekompletności dokumentacji. W przypadku gdy wnioskodawca nie przekazał żądanych informacji w uzgodnionym terminie, organ ds. certyfikacji w zakresie bezpieczeństwa może podjąć decyzję o przedłużeniu terminu odpowiedzi wnioskodawcy lub o zawiadomieniu wnioskodawcy o odrzuceniu wniosku.

Decyzję o wydaniu jednolitego certyfikatu bezpieczeństwa podejmuje się najpóźniej w terminie czterech miesięcy od dnia, w którym żądane informacje uzupełniające zostały przekazane przez wnioskodawcę.

5. Nawet jeżeli dokumentacja wniosku jest kompletna, Agencja lub krajowy organ ds. bezpieczeństwa właściwy dla planowanego obszaru działalności może zwrócić się z prośbą o dodatkowe informacje w dowolnym momencie przed podjęciem decyzji i wyznacza uzasadniony termin ich przekazania. Taka prośba powoduje przedłużenie terminu określonego w ust. 3 niniejszego artykułu na warunkach określonych w załączniku II.

6. Termin, o którym mowa w ust. 3 niniejszego artykułu, może zostać przedłużony przez Agencję na następujące okresy, o których mowa w art. 10 ust. 7 dyrektywy (UE) 2016/798:

- a) okres współpracy służący uzgodnieniu wzajemnie akceptowalnej oceny;
- b) okres, w którym sprawa jest skierowana do arbitrażu w Radzie Odwoławczej.

7. Termin może zostać również przedłużony na czas potrzebny wnioskodawcy do zorganizowania wizyty lub inspekcji w swoich obiektach lub audytu swojej organizacji.

8. Jednolity certyfikat bezpieczeństwa zawiera informacje wymienione w załączniku III.

Artykuł 7

Komunikacja

1. Organ ds. certyfikacji w zakresie bezpieczeństwa, krajowe organy ds. bezpieczeństwa właściwe dla planowanego obszaru działalności oraz wnioskodawca komunikują się za pośrednictwem punktu kompleksowej obsługi w zakresie każdej kwestii, o której mowa w art. 12.

2. Status wszystkich etapów procesu oceny bezpieczeństwa, wynik oceny i decyzję w sprawie wniosku przekazuje się wnioskodawcy za pośrednictwem punktu kompleksowej obsługi.

3. Nie naruszając przepisów ust. 1, instrukcje składania wniosków Agencji oraz krajowych organów ds. bezpieczeństwa wskazują zasady komunikowania się między nimi oraz z wnioskodawcą.

4. Punkt kompleksowej obsługi potwierdza przyjęcie wniosku dotyczącego jednolitego certyfikatu bezpieczeństwa.

Artykuł 8

Okres ważności jednolitych certyfikatów bezpieczeństwa

Okres ważności jednolitych certyfikatów bezpieczeństwa wynosi pięć lat.

Jednak w przypadku gdy konieczny jest krótszy okres w celu zapewnienia efektywnej kontroli zagrożeń dotyczących bezpieczeństwa operacji kolejowych, organ ds. certyfikacji w zakresie bezpieczeństwa może zdecydować, w porozumieniu z krajowymi organami ds. bezpieczeństwa właściwymi dla planowanego obszaru działalności, o przyznaniu jednolitego certyfikatu bezpieczeństwa na okres krótszy niż pięć lat. W takim przypadku organ ds. certyfikacji w zakresie bezpieczeństwa podaje uzasadnienie swojej decyzji w wyniku oceny rejestrowanym zgodnie z art. 9.

Artykuł 9

Zarządzanie informacjami

Organ ds. certyfikacji w zakresie bezpieczeństwa oraz krajowe organy ds. bezpieczeństwa właściwe dla planowanego obszaru działalności rejestrują w punkcie kompleksowej obsługi wszystkie istotne informacje dotyczące oceny oraz jej wynik, o których mowa w art. 3 ust. 3. Agencja rejestruje również w punkcie kompleksowej obsługi ostateczny wynik oceny, o którym mowa w art. 3 ust. 4.

W przypadku gdy krajowe organy ds. bezpieczeństwa korzystają z systemu zarządzania informacjami do celów rozpatrywania wniosków, które są do nich kierowane, przekazują wszystkie istotne informacje do punktu kompleksowej obsługi.

Artykuł 10

Zasady dotyczące wizyt i inspekcji w obiektach przedsiębiorstw kolejowych oraz audyty

1. Podczas wizyt i inspekcji w obiektach wnioskodawców oraz audytów, o których mowa w art. 10 ust. 5 dyrektywy (UE) 2016/798, cele i zakres tych wizyt i inspekcji w obiektach wnioskodawców oraz audytów, a także rolę przydzielaną każdemu z organów, uzgadnia się między Agencją a krajowymi organami ds. bezpieczeństwa właściwymi dla planowanego obszaru działalności.

2. Podczas wizyt i inspekcji w obiektach wnioskodawców oraz audytów, o których mowa w art. 10 ust. 5 i 8 dyrektywy (UE) 2016/798, organ odpowiedzialny za przeprowadzenie wizyty, inspekcji lub audytu sporządza sprawozdanie, w którym uwzględnia kwestie zidentyfikowane w trakcie oceny, i określa, czy można je uznać za zamknięte na podstawie dowodów przedstawionych w trakcie wizyty, inspekcji lub audytu, a jeśli tak, to w jaki sposób. W sprawozdaniu można również uwzględnić dodatkowe kwestie, o których mowa w art. 12, które mają zostać rozwiązane przez wnioskodawcę w uzgodnionym terminie.

3. W przypadku wizyt i inspekcji w obiektach wnioskodawcy oraz audytów, o których mowa w art. 10 ust. 5 i 8 dyrektywy (UE) 2016/798, wnioskodawca podaje szczegółowe dane dotyczące swojego przedstawiciela i przepisów oraz procedur bezpieczeństwa obowiązujących w danym obiekcie, których musi przestrzegać organ odpowiedzialny za przeprowadzenie wizyty, inspekcji lub audytu. Terminy wizyt, inspekcji i audytów, w tym przekazania informacji, o których mowa powyżej, uzgadniają właściwe organy oraz wnioskodawca.

Artykuł 11

Koordinacja pomiędzy Agencją i krajowymi organami ds. bezpieczeństwa

1. Pełniąc funkcję organu ds. certyfikacji, Agencja współpracuje z krajowymi organami ds. bezpieczeństwa właściwymi dla planowanego obszaru działalności na różnych etapach procesu oceny bezpieczeństwa. Agencja i krajowe organy ds. bezpieczeństwa omawiają wszelkie kwestie dotyczące procesu oceny bezpieczeństwa, w tym wszelkich usterek i prośb o informacje uzupełniające, które mają wpływ na termin oceny lub mogą mieć wpływ na pracę innych krajowych organów ds. bezpieczeństwa właściwych dla planowanego obszaru działalności.

2. Nie naruszając przepisów ust. 1, każdy organ uczestniczący w procesie oceny bezpieczeństwa może kontaktować się bezpośrednio z wnioskodawcą w odniesieniu do kwestii związanych z jego częścią oceny.

3. Przed podjęciem decyzji o wydaniu jednolitego certyfikatu bezpieczeństwa Agencja i krajowe organy ds. bezpieczeństwa właściwe dla planowanego obszaru działalności podejmują następujące kroki:

- a) omówienie wyniku ich indywidualnych ocen;
- b) uzgodnienie ewentualnych niewielkich zastrzeżeń odłożonych do rozpatrzenia w trakcie późniejszego nadzoru;
- c) uzgodnienie wszelkich ograniczeń lub warunków użytkowania, które należy uwzględnić w jednolitym certyfikacie bezpieczeństwa.

4. Jeżeli wnioskodawca ustanowi plan działania dotyczący niewielkich zastrzeżeń, o których mowa w ust. 3 lit. b), krajowe organy ds. bezpieczeństwa uzgadniają, który z nich ma kontynuować jego realizację. W tym celu krajowe organy ds. bezpieczeństwa, w stosownych przypadkach, współpracują zgodnie z ustaleniami, o których mowa w art. 8 ust. 2 rozporządzenia delegowanego (UE) 2018/761⁽¹⁾, i powiadamiają Agencję o swoich uzgodnieniach i wyniku swoich powiązanych działań w zakresie nadzoru.

Agencja bierze pod uwagę informacje na temat wyników działań nadzorczych prowadzonych przez krajowe organy ds. bezpieczeństwa właściwe dla planowanego obszaru działalności dotyczące działań następczych w odniesieniu do niewielkich zastrzeżeń, aby zdecydować, czy kwestie te mogą zostać zamknięte podczas oceny wniosków o przedłużenie lub aktualizację.

5. Agencja prowadzi dokumentację działań koordynacyjnych i rejestruje je w punkcie kompleksowej obsługi zgodnie z art. 9.

Artykuł 12

Klasyfikacja kwestii

1. Organ ds. certyfikacji w zakresie bezpieczeństwa i krajowe organy ds. bezpieczeństwa właściwe dla planowanego obszaru działalności określają kategorie kwestii zidentyfikowanych w trakcie oceny dokumentacji wniosku w następujący sposób:

- a) „typ 1”: kwestie wymagające odpowiedzi ze strony wnioskodawcy w celu zrozumienia dokumentacji wniosku;
- b) „typ 2”: kwestie które mogą powodować zmianę dokumentacji wniosku lub niewielkie działania ze strony wnioskodawcy; działanie, które należy podjąć, pozostawia się w gestii wnioskodawcy i nie uniemożliwia ono wydania jednolitego certyfikatu bezpieczeństwa;

⁽¹⁾ Rozporządzenie delegowane Komisji (UE) 2018/761 z dnia 16 lutego 2018 r. ustanawiające wspólne metody oceny bezpieczeństwa w odniesieniu do nadzoru sprawowanego przez krajowe organy ds. bezpieczeństwa po wydaniu jednolitego certyfikatu bezpieczeństwa lub autoryzacji w zakresie bezpieczeństwa na podstawie dyrektywy Parlamentu Europejskiego i Rady (UE) 2016/798 i uchylające rozporządzenie Komisji (UE) nr 1077/2012 (zob. s. 16 niniejszego Dziennika Urzędowego).

- c) „typ 3”: kwestie wymagające konkretnego działania ze strony wnioskodawcy; którego realizacja może zostać odłożona do czasu po przyznaniu jednolitego certyfikatu bezpieczeństwa; działanie mające na celu rozwiązanie kwestii jest przez wnioskodawcę odroczone i zostanie uzgodnione ze stroną, która zidentyfikowała tę kwestię;
- d) „typ 4”: kwestie wymagające zmiany dokumentacji wniosku lub konkretnego działania ze strony wnioskodawcy; nie można przyznać jednolitego certyfikatu bezpieczeństwa, o ile dana kwestia nie zostanie rozwiązana lub w certyfikacie nie zostaną wskazane ograniczenia bądź warunki użytkowania na potrzeby jej rozwiązania; wnioskodawca proponuje działanie mające na celu rozwiązanie danej kwestii i uzgadnia je ze stroną, która zidentyfikowała tę kwestię.
2. W następstwie odpowiedzi lub działania podjętego przez wnioskodawcę w zależności od kwestii organ ds. certyfikacji w zakresie bezpieczeństwa lub krajowy organ ds. bezpieczeństwa właściwy dla planowanego obszaru działalności dokonuje ponownej oceny zidentyfikowanych przez niego kwestii, w odpowiednich przypadkach zmienia ich klasyfikację i nadaje każdej zidentyfikowanej kwestii jeden z następujących statusów:
- a) „kwestia otwarta”, jeżeli dokumentacja przedstawiona przez wnioskodawcę nie jest zadowalająca i potrzebne są nadal dodatkowe informacje;
- b) „niewielkie zastrzeżenie wymagające nadzoru”, jeżeli niewielkie zastrzeżenie wciąż występuje;
- c) „kwestia zamknięta”, jeżeli wnioskodawca udzielił odpowiedniej odpowiedzi i nie występują żadne niewielkie zastrzeżenia.

Artykuł 13

Kompetencje personelu uczestniczącego w ocenach

1. Agencja i krajowe organy ds. bezpieczeństwa zapewniają, aby personel uczestniczący w ocenach posiadał niezbędne kompetencje:
- a) znajomość odpowiednich ram regulacyjnych mających zastosowanie do oceny;
- b) znajomość funkcjonowania systemu kolejowego;
- c) właściwy poziom analizy krytycznej;
- d) doświadczenie w dziedzinie oceny systemu bezpieczeństwa lub podobnego systemu zarządzania w sektorze kolejowym, bądź systemu zarządzania bezpieczeństwem w sektorze o podobnych wyzwaniach operacyjnych i technicznych;
- e) umiejętność rozwiązywania problemów, komunikowania się i pracy zespołowej;
- f) wszelkie inne kompetencje wymagane w przypadku konkretnej oceny.

W przypadku pracy zespołowej kompetencje mogą być dzielone między członkami zespołu.

Członkowie personelu przeprowadzający wizyty, inspekcje i audyty, o których mowa w art. 10, muszą wykazać się również wiedzą, umiejętnościami i doświadczeniem w zakresie prowadzenia rozmów.

2. W celu zapewnienia właściwego stosowania ust. 1 Agencja i krajowe organy ds. bezpieczeństwa wprowadzają system zarządzania kompetencjami, który obejmuje:
- a) tworzenie profili kompetencji w odniesieniu do każdego miejsca pracy, stanowiska lub funkcji;
- b) zatrudnianie personelu zgodnie z ustanowionymi profilami kompetencji;
- c) utrzymanie, rozwój i ocenę kompetencji personelu zgodnie z ustanowionymi profilami kompetencji.

Artykuł 14

Przegląd na podstawie art. 10 ust. 12 dyrektywy (UE) 2016/798

1. W przypadku gdy organ ds. certyfikacji w zakresie bezpieczeństwa wyda decyzję negatywną, która obejmuje odmowę wydania jednolitego certyfikatu bezpieczeństwa, wyłączenie części sieci zgodnie z negatywną oceną, o której mowa w art. 10 ust. 7 dyrektywy (UE) 2016/798, oraz określenie ograniczeń lub warunków użytkowania innych niż te, które określono we wniosku, wnioskodawca może zażądać przeglądu decyzji.
2. Wnioskodawca składa wniosek o przegląd za pośrednictwem punktu kompleksowej obsługi i zawiera w nim wykaz wszelkich kwestii, które, jego zdaniem, nie zostały prawidłowo uwzględnione w trakcie procesu oceny bezpieczeństwa.
3. Wszelkie informacje uzupełniające przekazane po podjęciu decyzji o wydaniu lub odmowie wydania jednolitego certyfikatu bezpieczeństwa nie są dopuszczalne jako materiał dowodowy.

4. Organ ds. certyfikacji w zakresie bezpieczeństwa w porozumieniu z krajowymi organami ds. bezpieczeństwa właściwymi dla planowanego obszaru działalności zapewniają bezstronność procesu przeglądu.
5. Proces przeglądu jest ukierunkowany na kwestie uzasadniające wydanie przez organ ds. certyfikacji w zakresie bezpieczeństwa decyzji sprzecznej z wnioskiem wnioskodawcy.
6. W przypadku gdy Agencja pełni funkcję organu ds. certyfikacji w zakresie bezpieczeństwa, przegląd przeprowadza się w porozumieniu z krajowymi organami ds. bezpieczeństwa właściwymi dla planowanego obszaru działalności.
7. Organ ds. certyfikacji w zakresie bezpieczeństwa podaje swoją decyzję dotyczącą potwierdzenia lub zmiany decyzji pierwotnej do wiadomości wszystkim stronom zaangażowanym w ocenę, w tym wnioskodawcy, za pośrednictwem punktu kompleksowej obsługi.

Artykuł 15

Przepisy przejściowe

1. W przypadku gdy krajowy organ ds. bezpieczeństwa uznaje, że nie będzie w stanie wydać certyfikatu bezpieczeństwa zgodnie z przepisami dyrektywy 2004/49/WE przed odpowiednią datą w danym państwie członkowskim, bezzwłocznie powiadamia o tym wnioskodawcę i Agencję.
2. W przypadku, o którym mowa w art. 10 ust. 8 dyrektywy (UE) 2016/798, wnioskodawca decyduje, czy wniosek powinien w dalszym ciągu być oceniany przez krajowy organ ds. bezpieczeństwa czy przeniesiony do Agencji. Wnioskodawca informuje oba te podmioty oraz stosuje się następujące zasady:
 - a) w przypadkach gdy wnioskodawca zdecydował się skorzystać z Agencji jako organu certyfikacji w zakresie bezpieczeństwa, krajowy organ ds. bezpieczeństwa przekazuje Agencji dokumentację wniosku i wyniki oceny, których dotyczy art. 10 ust. 2 lit. a) dyrektywy 2004/49/WE. Agencja i krajowy organ ds. bezpieczeństwa współpracują ze sobą i wspierają wnioskodawcę w uzupełnieniu wniosku w celu spełnienia dodatkowych wymogów określonych w art. 9 dyrektywy (UE) 2016/798;
 - b) w przypadku gdy wnioskodawca zdecydował się skorzystać z krajowego organu ds. bezpieczeństwa jako organu certyfikacji w zakresie bezpieczeństwa, krajowy organ ds. bezpieczeństwa kontynuuje ocenę wniosku i podejmuje decyzję w sprawie wydania jednolitego certyfikatu bezpieczeństwa zgodnie z art. 10 dyrektywy (UE) 2016/798 oraz niniejszym rozporządzeniem. Organ ten wspiera wnioskodawcę w uzupełnieniu wniosku w celu spełnienia dodatkowych wymogów określonych w art. 9 dyrektywy (UE) 2016/798.
3. W przypadku wnioskodawcy zamierzającego prowadzić działalność w więcej niż jednym państwie członkowskim organem ds. certyfikacji w zakresie bezpieczeństwa jest Agencja oraz stosuje się procedurę określoną w ust. 2 lit. a).
4. We wszystkich przypadkach wnioskodawca przedkłada zmieniony wniosek po odnośnej dacie w danym państwie członkowskim za pośrednictwem punktu kompleksowej obsługi. Organ ds. certyfikacji w zakresie bezpieczeństwa wspiera wnioskodawcę w realizacji tego zadania.
5. Po upływie odpowiedniego terminu przedsiębiorstwo kolejowe mające siedzibę w danym państwie członkowskim, w odniesieniu do którego konieczne są przedłużenie lub aktualizacja certyfikatu bezpieczeństwa wydanego zgodnie z dyrektywą 2004/49/WE, wynikające ze zmiany rodzaju, zakresu i obszaru działalności, składa nowy wniosek dotyczący jednolitego certyfikatu bezpieczeństwa za pośrednictwem punktu kompleksowej obsługi zgodnie z niniejszym rozporządzeniem.
6. W przypadku gdy obszar planowanej działalności nie ogranicza się do jednego państwa członkowskiego, jednolity certyfikat bezpieczeństwa wydany przez Agencję w okresie od dnia 16 czerwca 2019 r. do dnia 16 czerwca 2020 r. nie obejmuje sieci w żadnym z państw członkowskich, które powiadomiły Agencję i Komisję zgodnie z art. 33 ust. 2 dyrektywy (UE) 2016/798 i które nie dokonały jeszcze transpozycji tej dyrektywy i nie wprowadziły w życie swoich krajowych środków transpozycji. Krajowe organy ds. bezpieczeństwa państw członkowskich, które dokonały powyższego powiadomienia:
 - a) traktują jednolity certyfikat bezpieczeństwa wydany przez Agencję jako równoważny z częścią certyfikatu bezpieczeństwa wydanego zgodnie z art. 10 ust. 2 lit. a) dyrektywy 2004/49/WE;
 - b) od dnia 16 czerwca 2019 r. wydają certyfikaty bezpieczeństwa zgodnie z art. 10 ust. 2 lit. b) dyrektywy 2004/49/WE z okresem ważności nie dłuższym niż okres ważności jednolitego certyfikatu bezpieczeństwa.
7. W przypadkach, o których mowa w ust. 2 lit. a) i w ust. 6 niniejszego artykułu, krajowy organ ds. bezpieczeństwa współpracuje i koordynuje działania z Agencją w celu przeprowadzenia oceny elementów określonych w art. 10 ust. 3 lit. a) dyrektywy (UE) 2016/798. W tym celu Agencja akceptuje ocenę, o której mowa w art. 10 ust. 2 lit. a) dyrektywy 2004/49/WE, przeprowadzoną przez krajowy organ ds. bezpieczeństwa.

*Artykuł 16***Uchylenie**

Rozporządzenie (WE) nr 653/2007 traci moc ze skutkiem od dnia 16 czerwca 2019 r. Jednak będzie ono nadal stosowane do dnia 15 czerwca 2020 r. w odniesieniu do tych państw członkowskich, które powiadomiły Agencję i Komisję zgodnie z art. 33 ust. 2 dyrektywy (UE) 2016/798 o przedłużeniu okresu transpozycji wspomnianej dyrektywy.

*Artykuł 17***Wejście w życie i stosowanie**

Niniejsze rozporządzenie wchodzi w życie dwudziestego dnia po jego opublikowaniu w *Dzienniku Urzędowym Unii Europejskiej*.

Niniejsze rozporządzenie stosuje się od dnia 16 czerwca 2019 r. w państwach członkowskich, które nie powiadomiły Agencji i Komisji zgodnie z art. 33 ust. 2 dyrektywy (UE) 2016/798. Niniejsze rozporządzenie stosuje się we wszystkich państwach członkowskich od dnia 16 czerwca 2020 r. Jednak art. 15 ust. 1, 2, 3 i 7 stosuje się od dnia 16 lutego 2019 r., natomiast art. 15 ust. 6 stosuje się od dnia 16 czerwca 2019 r. we wszystkich państwach członkowskich.

Niniejsze rozporządzenie wiąże w całości i jest bezpośrednio stosowane we wszystkich państwach członkowskich.

Sporządzono w Brukseli dnia 9 kwietnia 2018 r.

W imieniu Komisji
Jean-Claude JUNCKER
Przewodniczący

ZAŁĄCZNIK I

Treść wniosku dotyczącego jednolitego certyfikatu bezpieczeństwa

Uwaga: wszystkie informacje są obowiązkowe, w tym dokumenty dołączane do wniosku, z wyjątkiem pozycji zaznaczonych literą „F” (fakultatywne). W przypadku gdy przedsiębiorstwo kolejowe musi ustanowić plan działań naprawczych, o którym mowa w pkt 9, informacje dotyczące takiego planu są obowiązkowe.

1. Rodzaj wniosku:

- 1.1. Nowy certyfikat
- 1.2. Przedłużenie certyfikatu
- 1.3. Aktualizacja certyfikatu
- 1.4. EIN poprzedniego certyfikatu (wyłącznie w przypadku wniosku dotyczącego przedłużenia lub aktualizacji)

2. Rodzaj wnioskowanej działalności (wybrać jeden lub więcej) ⁽¹⁾:

- 2.1. Transport pasażerski obejmujący przewozy kolejami dużych prędkości
- 2.2. Transport pasażerski bez przewozów kolejami dużych prędkości
- 2.3. Przewozy towarowe obejmujące przewozy ładunków niebezpiecznych ⁽²⁾
- 2.4. Przewozy towarowe bez przewozów ładunków niebezpiecznych
- 2.5. Tylko manewry
- 2.6. Inne (wyszczególnić)

3. Działalność w zakresie operacji transportu kolejowego:

- 3.1. Przewidywana data rozpoczęcia przewozów/działalności (F)
- 3.2. Państwa członkowskie właściwe dla planowanego obszaru działalności
- 3.3. Określenie planowanego obszaru działalności (dla właściwych sieci) ⁽³⁾
- 3.4. Stacje w sąsiednich państwach członkowskich (w przypadkach, o których mowa w art. 3 ust. 11 rozporządzenia wykonawczego (UE) 2018/763 i art. 10 ust. 8 dyrektywy (UE) 2016/798)

4. Organ ds. certyfikacji w zakresie bezpieczeństwa:

- 4.1. Agencja
- 4.2. Krajowy organ ds. bezpieczeństwa (w przypadkach, o których mowa w art. 10 ust. 8 dyrektywy (UE) 2016/798)

5. Informacje o wnioskodawcy:

- 5.1. Nazwa prawna
- 5.2. Nazwa skrócona (O)
- 5.3. Pełny adres pocztowy
- 5.4. Telefon
- 5.5. Faks (O)
- 5.6. E-mail
- 5.7. Strona internetowa (O)

⁽¹⁾ Dla każdego państwa członkowskiego właściwego dla planowanego obszaru działalności.

⁽²⁾ „Towary niebezpieczne” oznaczają substancje i artykuły, których przewóz jest dopuszczalny jedynie na warunkach określonych w dyrektywie 2008/68/WE Parlamentu Europejskiego i Rady z dnia 24 września 2008 r. w sprawie transportu lądowego towarów niebezpiecznych (Dz.U. L 260 z 30.9.2008, s. 13).

⁽³⁾ Dla każdego państwa członkowskiego właściwego dla planowanego obszaru działalności.

- 5.8. Krajowy numer ewidencyjny
- 5.9. Numer VAT (O)
- 5.10. Inne istotne informacje (O)
- 6. **Informacje o osobie odpowiedzialnej za kontakty:**
 - 6.1. Imię
 - 6.2. Nazwisko
 - 6.3. Tytuł lub funkcja
 - 6.4. Pełny adres pocztowy
 - 6.5. Telefon
 - 6.6. Faks (O)
 - 6.7. E-mail
 - 6.8. Znane języki

Dokumenty dołączane do wniosku

- 7. **Dokumenty składane w odniesieniu do części wniosku dotyczącej systemu zarządzania bezpieczeństwem:**
 - 7.1. Opis systemu zarządzania bezpieczeństwem i inne dokumenty potwierdzające zgodność z wymogami określonymi w art. 10 ust. 3 lit. a) dyrektywy (UE) 2016/798 i wskazujące, w jaki sposób wymogi te zostały spełnione.
 - 7.2. Informacje tworzące powiązania pomiędzy systemem zarządzania bezpieczeństwem (zob. pkt 7.1) a załącznikiem I do rozporządzenia delegowanego (UE) 2018/762, w tym wskazanie, gdzie w dokumentacji systemu zarządzania bezpieczeństwem znajduje się potwierdzenie spełnienia odpowiednich wymogów obowiązującej technicznej specyfikacji interoperacyjności odnoszącej się do podsystemu „Ruch kolejowy”.
 - 8. **Dokumenty składane w odniesieniu do części krajowej (dla każdego państwa członkowskiego objętego planowanym obszarem działalności) oceny:**
 - 8.1. Opis lub wykazanie, w jaki sposób mechanizmy zarządzania bezpieczeństwem odnoszą się do odpowiednich przepisów krajowych zgłoszonych zgodnie z art. 8 dyrektywy (UE) 2016/798.
 - 8.2. Informacje tworzące powiązania pomiędzy systemem zarządzania bezpieczeństwem (zob. pkt 7.1) a wymogami określonymi w odnośnych przepisach krajowych (zob. pkt 8.1).
 - 9. **Plan(-y) działań naprawczych**
 - 9.1. Obecny status planu lub planów działań ustanowionych przez przedsiębiorstwo kolejowe w celu usunięcia poważnych niezgodności i wszelkich innych obszarów problemowych zidentyfikowanych w trakcie działań w ramach nadzoru od czasu poprzedniej oceny.
 - 9.2. Obecny status planu lub planów działań ustanowionych przez przedsiębiorstwo kolejowe w celu usunięcia niewielkich zastrzeżeń z poprzedniej oceny.
-

ZAŁĄCZNIK II

Proces oceny bezpieczeństwa

1. PRZEPISY OGÓLNE

1.1. Organ ds. certyfikacji w zakresie bezpieczeństwa i krajowe organy ds. bezpieczeństwa właściwe dla planowanego obszaru działalności opracowują zorganizowany i mogący podlegać audytowi proces dla całej działalności, który uwzględnia elementy określone w niniejszym załączniku. Proces oceny bezpieczeństwa jest wieloetapowy, co ukazano na schemacie zamieszczonym poniżej (zob. rysunek 1 w dodatku), tj. organ ds. certyfikacji w zakresie bezpieczeństwa i krajowe organy ds. bezpieczeństwa właściwe dla planowanego obszaru działalności są uprawnione do występowania z uzasadnionymi wnioskami o udzielenie dodatkowych informacji lub ponowne złożenie wniosku zgodnie z niniejszym rozporządzeniem.

2. OTRZYMANIE WNIOSKU

2.1. Po otrzymaniu wniosku o jednolity certyfikat bezpieczeństwa organ ds. certyfikacji w zakresie bezpieczeństwa niezwłocznie i formalnie potwierdza jego otrzymanie.

2.2. Organ ds. certyfikacji w zakresie bezpieczeństwa oraz krajowe organy ds. bezpieczeństwa właściwe dla planowanego obszaru działalności przydzielają wykwalifikowanych pracowników do przeprowadzenia procesu oceny.

3. WSTĘPNA WERYFIKACJA

3.1. Organ ds. certyfikacji w zakresie bezpieczeństwa, w porozumieniu z krajowymi organami ds. bezpieczeństwa właściwymi dla planowanego obszaru działalności, niezwłocznie po otrzymaniu wniosku przeprowadza wstępną weryfikację, aby sprawdzić następujące elementy:

- a) czy wnioskodawca przekazał podstawowe informacje wymagane w przepisach lub niezbędne do skutecznego rozpatrzenia wniosku;
- b) czy dokumentacja wniosku zawiera wystarczające dowody, jest ustrukturyzowana i zawiera wewnętrznie odniesienia umożliwiające jej właściwą ocenę pod kątem wymogów dotyczących systemu zarządzania bezpieczeństwem i odpowiednich zgłoszonych przepisów krajowych. Organ ds. certyfikacji w zakresie bezpieczeństwa, w porozumieniu z krajowymi organami ds. bezpieczeństwa właściwymi dla planowanego obszaru działalności, przeprowadza wstępny przegląd faktycznej treści dowodów zawartych we wniosku, aby dokonać wstępnego osądu na temat jakości, wystarczalności i adekwatności systemu zarządzania bezpieczeństwem;
- c) w stosownych przypadkach załącza się obecny status planu lub planów działań ustanowionych przez przedsiębiorstwo kolejowe w celu usunięcia poważnych niezgodności i wszelkich innych obszarów problemowych zidentyfikowanych w trakcie działań w ramach nadzoru od czasu poprzedniej oceny;
- d) w stosownych przypadkach załącza się obecny status planu lub planów działań ustanowionych przez przedsiębiorstwo kolejowe w celu usunięcia niewielkich zastrzeżeń z poprzedniej oceny.

3.2. Krajowe organy ds. bezpieczeństwa właściwe dla planowanego obszaru działalności sprawdzają również, czy jasno określono dowody dotyczące rodzaju, zakresu i planowanego obszaru działalności.

3.3. Po przeprowadzeniu kontroli, o których mowa w pkt 3.1 i 3.2, organ ds. certyfikacji w zakresie bezpieczeństwa i krajowe organy ds. bezpieczeństwa właściwe dla planowanego obszaru działalności decydują, czy istnieją obszary, w których, w odniesieniu do poszczególnych części, niezbędne są dodatkowe informacje. W przypadku gdy niezbędne są dodatkowe informacje, organ ds. certyfikacji w zakresie bezpieczeństwa i krajowe organy ds. bezpieczeństwa właściwe dla planowanego obszaru działalności mogą niezwłocznie zwrócić się o przekazanie tych informacji, w zakresie, w jakim uznają je za zasadnie konieczne dla wsparcia oceny.

3.4. Organ ds. certyfikacji w zakresie bezpieczeństwa oraz krajowe organy ds. bezpieczeństwa właściwe dla planowanego obszaru działalności zapoznają się z wystarczającą próbką wniosku, każdy we własnym zakresie, aby sprawdzić, czy jego treść jest zrozumiała. Organ ds. certyfikacji w zakresie bezpieczeństwa i krajowe organy ds. bezpieczeństwa właściwe dla planowanego obszaru działalności decydują, każdy we własnym zakresie, czy należy go zwrócić, prosząc o poprawioną wersję.

4. OCENA SZCZEGÓŁOWA

4.1. Po zakończeniu etapu wstępnej weryfikacji organ ds. certyfikacji w zakresie bezpieczeństwa i krajowe organy ds. bezpieczeństwa właściwe dla planowanego obszaru działalności przystępują, każdy we własnym zakresie, do szczegółowej oceny dokumentacji wniosku (zob. rysunek 2 w załączniku), stosując wymogi dotyczące systemu zarządzania bezpieczeństwem i odpowiednie zgłoszone przepisy krajowe.

- 4.2. Przy dokonywaniu szczegółowej oceny, o której mowa w pkt 4.1, zgodnie z art. 18 ust. 1 dyrektywy (UE) 2016/798 organ ds. certyfikacji w zakresie bezpieczeństwa i krajowe organy ds. bezpieczeństwa właściwe dla planowanego obszaru działalności kierują się profesjonalnym osądem, zasadami bezstronności i proporcjonalności oraz przedstawiają udokumentowane uzasadnienie wyciągniętych wniosków.
- 4.3. W ocenie ustala się, czy spełniono wymogi dotyczące systemu zarządzania bezpieczeństwem i odpowiednie zgłoszone przepisy krajowe, czy też należy zażądać dodatkowych informacji. W trakcie oceny organ ds. certyfikacji w zakresie bezpieczeństwa i krajowe organy ds. bezpieczeństwa właściwe dla planowanego obszaru działalności poszukują również dowodów na to, że spełniono wymogi dotyczące systemu zarządzania bezpieczeństwem i odpowiednie zgłoszone przepisy krajowe na podstawie wyników procesów systemu zarządzania bezpieczeństwem, przy użyciu, w stosownych przypadkach, metod doboru próby, aby upewnić się, że wnioskodawca zrozumiał i jest w stanie spełnić wymogi zgodnie z rodzajem i zakresem przewozów kolejowych oraz planowanym obszarem działalności w celu zapewnienia bezpiecznej eksploatacji kolei.
- 4.4. Każdą kwestię typu 4 rozstrzyga się w sposób zadowalający organ ds. certyfikacji w zakresie bezpieczeństwa i w stosownych przypadkach prowadzi ona do zmiany dokumentacji wniosku przed umożliwieniem wydania jednolitego certyfikatu bezpieczeństwa.
- 4.5. Niewielkie zastrzeżenia można odłożyć do rozpatrzenia w trakcie nadzoru lub można uzgodnić z wnioskodawcą działania w oparciu o jego propozycję dotyczącą aktualizacji dokumentacji wniosku, lub zastosować oba te rozwiązania. W takim przypadku formalne rozwiązanie danej kwestii następuje po wydaniu jednolitego certyfikatu bezpieczeństwa.
- 4.6. Organ ds. certyfikacji w zakresie bezpieczeństwa oraz krajowe organy ds. bezpieczeństwa właściwe dla planowanego obszaru działalności muszą być przejrzyste w ocenie wagi każdej zidentyfikowanej kwestii, o której mowa w art. 12 ust. 1.
- 4.7. Przy określaniu kwestii, o której mowa w art. 12 ust. 1, organ ds. certyfikacji w zakresie bezpieczeństwa i krajowe organy ds. bezpieczeństwa właściwe dla planowanego obszaru działalności są konkretne i pomagają wnioskodawcy zrozumieć poziom szczegółowości oczekiwanej odpowiedzi. W tym celu organ ds. certyfikacji w zakresie bezpieczeństwa i krajowe organy ds. bezpieczeństwa właściwe dla planowanego obszaru działalności podejmują następujące kroki:
 - a) precyzyjnie wskazują odpowiednie wymogi dotyczące systemu zarządzania bezpieczeństwem i zgłoszone przepisy krajowe oraz pomagają wnioskodawcy zrozumieć zidentyfikowane kwestie;
 - b) wskazują odnośną część odpowiednich przepisów i zasad;
 - c) wyjaśniają, dlaczego nie spełniono danego wymogu dotyczącego systemu zarządzania bezpieczeństwem lub zgłoszonego przepisu krajowego, z uwzględnieniem wszelkich przepisów powiązanych;
 - d) uzgadniają z wnioskodawcą dalsze zobowiązania, dokumenty i wszelkie informacje dodatkowe, które należy przedstawić, odpowiednio do poziomu szczegółowości wymogu dotyczącego systemu zarządzania bezpieczeństwem lub zgłoszonego przepisu krajowego;
 - e) określają i uzgadniają z wnioskodawcą ramy czasowe zapewnienia zgodności, uzasadnione i proporcjonalne w stosunku do trudności z przekazaniem żądanych informacji.
- 4.8. W przypadku gdy wnioskodawca znacznie opóźnia przekazanie żądanych informacji, organ ds. certyfikacji w zakresie bezpieczeństwa może podjąć decyzję o przedłużeniu terminu odpowiedzi wnioskodawcy lub o odrzuceniu wniosku po zawiadomieniu.
- 4.9. Termin podjęcia decyzji w sprawie wydania jednolitego certyfikatu bezpieczeństwa może zostać przedłużony do czasu przedstawienia wymaganych informacji jedynie na mocy decyzji organu ds. certyfikacji w zakresie bezpieczeństwa, w porozumieniu z krajowymi organami ds. bezpieczeństwa właściwymi dla planowanego obszaru działalności oraz za zgodą wnioskodawcy w jednym z następujących przypadków:
 - a) kwestie typu 1, o których mowa w art. 12 ust. 1, które, rozpatrywane osobno lub łącznie, uniemożliwiają kontynuację całości lub części oceny;
 - b) kwestie typu 4 lub wiele kwestii typu 3, o których mowa w art. 12 ust. 1, które, rozpatrywane łącznie, mogą podnieść kategorię do kwestii typu 4, uniemożliwiając wydanie jednolitego certyfikatu bezpieczeństwa.
- 4.10. Za zadowalające uznaje się pisemne odpowiedzi wnioskodawcy wystarczające, aby rozwiać wyrażone obawy i wykazać, że proponowane rozwiązania będą spełniać odpowiednie kryteria lub zgłoszone przepisy krajowe.
- 4.11. Jeżeli odpowiedź uznaje się za niezadowalającą, należy dokładnie wyjaśnić dlaczego, określając dodatkowe informacje lub dowody, jakie wnioskodawca musi przedstawić, aby można było ją uznać za zadowalającą.

- 4.12. Jeżeli pojawią się obawy, że wniosek może zostać odrzucony lub że podjęcie decyzji zajmie więcej czasu niż wynika z terminu przewidzianego dla oceny, organ ds. certyfikacji w zakresie bezpieczeństwa może rozważyć ewentualne środki zaradcze.
- 4.13. Jeżeli stwierdza się, że wniosek spełnia wszystkie wymogi lub że jest mało prawdopodobne, aby dalsze postępy zapewniły zadowalającą odpowiedź na sprawy nierozstrzygnięte, organ ds. certyfikacji w zakresie bezpieczeństwa i krajowe organy ds. bezpieczeństwa właściwe dla planowanego obszaru działalności, każdy we własnym zakresie, kończą przeprowadzanie oceny w następujących etapach:
- stwierdzenie, czy wszystkie kryteria zostały spełnione czy też nadal istnieją sprawy nierozstrzygnięte;
 - określenie wszelkich niewielkich zastrzeżeń;
 - określenie wszelkich ograniczeń lub warunków użytkowania, które należy uwzględnić w jednolitym certyfikacie bezpieczeństwa;
 - złożenie sprawozdania na temat działań następczych dotyczących poważnych niezgodności stwierdzonych w trakcie wykonywania działań nadzorczych, o których mowa w art. 5 rozporządzenia delegowanego (UE) 2018/761, w stosownych przypadkach;
 - zapewnienie prawidłowego stosowania procesu oceny bezpieczeństwa;
 - zestawienie wyniku oceny, obejmującego podsumowanie wniosków oraz, w stosownych przypadkach, opinię dotyczącą wydania jednolitego certyfikatu bezpieczeństwa.
- 4.14. Organ ds. certyfikacji w zakresie bezpieczeństwa i krajowe organy ds. bezpieczeństwa właściwe dla planowanego obszaru działalności rejestrują i uzasadniają na piśmie wszystkie ustalenia i osądy w celu ułatwienia procesu poświadczania i procesu decyzyjnego, jak również udzielenia pomocy w odwoływaniu się od decyzji w sprawie wydania lub niewydania jednolitego certyfikatu bezpieczeństwa.

5. PODEJMOWANIE DECYZJI

- 5.1. W oparciu o wnioski z przeprowadzonej oceny podejmuje się decyzję o wydaniu jednolitego certyfikatu bezpieczeństwa lub o odrzuceniu wniosku. W przypadku gdy ma być wydany jednolity certyfikat bezpieczeństwa, można określić pewne niewielkie zastrzeżenia. Nie wydaje się jednolitego certyfikatu bezpieczeństwa, jeżeli w trakcie oceny stwierdzono kwestię typu 4, o której mowa w art. 12 ust. 1, i nie rozwiązano jej w trakcie oceny.
- 5.2. Organ ds. certyfikacji w zakresie bezpieczeństwa może podjąć decyzję o ograniczeniu zakresu jednolitego certyfikatu bezpieczeństwa poprzez określenie ograniczeń lub warunków użytkowania, jeśli stwierdzono w porozumieniu z krajowymi organami ds. bezpieczeństwa właściwymi dla planowanego obszaru działalności, że takie ograniczenia lub warunki użytkowania rozwiązują wszelkie kwestie typu 4, które uniemożliwiałyby wydanie jednolitego certyfikatu bezpieczeństwa. Jednolity certyfikat bezpieczeństwa jest aktualizowany na żądanie wnioskodawcy po uwzględnieniu wszystkich niewielkich zastrzeżeń w dokumentacji wniosku.
- 5.3. Wnioskodawca jest informowany o decyzji organu ds. certyfikacji w zakresie bezpieczeństwa, w tym o wyniku oceny, i w stosownych przypadkach wydaje się jednolity certyfikat bezpieczeństwa.
- 5.4. W przypadku odmowy wydania jednolitego certyfikatu bezpieczeństwa lub jeżeli jednolity certyfikat bezpieczeństwa zawiera ograniczenia lub warunki użytkowania inne niż określone we wniosku, organ ds. certyfikacji w zakresie bezpieczeństwa powiadamia o tym wnioskodawcę, podając powody decyzji oraz powiadamia go o procedurze wystąpienia o ponowne rozpatrzenie lub odwołania się od decyzji.

6. ZAMKNIĘCIE OCENY

- 6.1. Organ ds. certyfikacji w zakresie bezpieczeństwa dokonuje administracyjnego zamknięcia, upewniając się, że wszystkie dokumenty i zapisy zostały zweryfikowane, uporządkowane i zarchiwizowane. W celu ciągłej poprawy procesu organ ds. certyfikacji w zakresie bezpieczeństwa określa informacje historyczne i wyciągnięte z nich wnioski do wykorzystania przy dokonywaniu przyszłych ocen.

7. SZCZEGÓŁOWE PRZEPISY DOTYCZĄCE PRZEDŁUŻENIA JEDNOLITEGO CERTYFIKATU BEZPIECZEŃSTWA

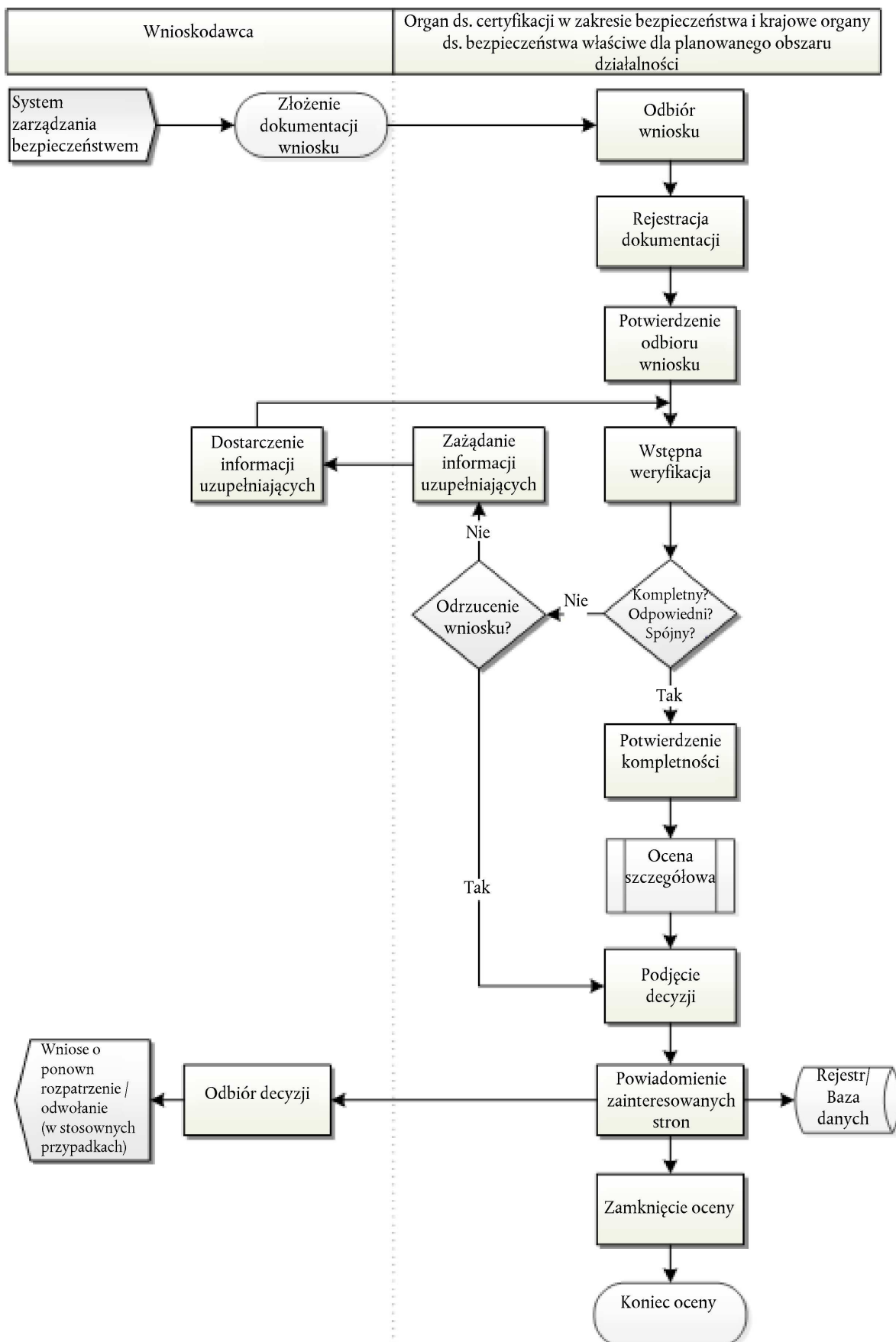
- 7.1. Jednolity certyfikat bezpieczeństwa może zostać przedłużony na żądanie wnioskodawcy przed upływem okresu ważności certyfikatu w celu zapewnienia ciągłości certyfikacji.
- 7.2. W przypadku wniosku o przedłużenie organ ds. certyfikacji w zakresie bezpieczeństwa i krajowe organy ds. bezpieczeństwa właściwe dla planowanego obszaru działalności sprawdzają szczegółowe dane dotyczące zmian w odniesieniu do dowodów przedstawionych w poprzednim wniosku i uwzględniają wyniki wcześniejszych działań nadzorczych, o których mowa w art. 5 rozporządzenia delegowanego (UE) 2018/761, aby uszeregować według ważności lub ukierunkować odpowiednio wymogi dotyczące systemu zarządzania bezpieczeństwem i zgłoszone przepisy krajowe, na podstawie których dokonuje się oceny wniosku o przedłużenie.

- 7.3. Organ ds. certyfikacji w zakresie bezpieczeństwa oraz krajowe organy ds. bezpieczeństwa właściwe dla planowanego obszaru działalności podchodzą w sposób proporcjonalny do ponownej oceny, uwzględniając proponowany stopień zmian.
8. SZCZEGÓŁOWE PRZEPISY DOTYCZĄCE AKTUALIZACJI JEDNOLITEGO CERTYFIKATU BEZPIECZEŃSTWA
- 8.1. Jednolity certyfikat bezpieczeństwa jest aktualizowany za każdym razem, gdy proponuje się istotną zmianę rodzaju lub zakresu działalności, zgodnie z art. 10 ust. 13 dyrektywy (UE) 2016/798, lub, w przypadku rozszerzenia obszaru działalności, zgodnie z art. 10 ust. 14 wspomnianej dyrektywy.
- 8.2. Jeżeli organ zamierza wprowadzić zmianę, o której mowa w pkt 8.1, przedsiębiorstwo kolejowe posiadające jednolity certyfikat bezpieczeństwa powiadamia o tym niezwłocznie organ ds. certyfikacji w zakresie bezpieczeństwa.
- 8.3. W następstwie powiadomienia przez przedsiębiorstwo kolejowe, o którym mowa w pkt 8.2, organ ds. certyfikacji w zakresie bezpieczeństwa:
- a) sprawdza, czy jasno opisano zmianę dotyczącą dowolnego potencjalnego zastosowania i czy oceniono potencjalne zagrożenia dla bezpieczeństwa;
 - b) omawia z przedsiębiorstwem kolejowym i krajowymi organami ds. bezpieczeństwa właściwymi dla planowanego obszaru działalności potrzebę aktualizacji jednolitego certyfikatu bezpieczeństwa.
- 8.4. Organ ds. certyfikacji w zakresie bezpieczeństwa, w porozumieniu z krajowymi organami ds. bezpieczeństwa właściwymi dla planowanego obszaru działalności, może prowadzić dalsze postępowania wyjaśniające z udziałem wnioskodawcy. Jeżeli organ ds. certyfikacji w zakresie bezpieczeństwa zgadza się, że proponowana zmiana nie jest istotna, informuje wnioskodawcę na piśmie, że aktualizacja nie jest wymagana, zapisując tę decyzję w zarejestrowanej dokumentacji.
- 8.5. W przypadku wniosku dotyczącego aktualizacji organ ds. certyfikacji w zakresie bezpieczeństwa i krajowe organy ds. bezpieczeństwa właściwe dla planowanego obszaru działalności:
- a) sprawdzają szczegółowe dane dotyczące zmian w odniesieniu do dowodów przedstawionych w poprzednim wniosku, na podstawie których wydano aktualny certyfikat;
 - b) uwzględniają wyniki wcześniejszych działań nadzorczych, o których mowa w art. 5 rozporządzenia delegowanego (UE) 2018/761, a w szczególności kwestie dotyczące zdolności wnioskodawcy do skutecznego wdrażania i monitorowania procesu zarządzania zmianami;
 - c) uszeregowują według ważności lub ukierunkowują odpowiednie wymogi dotyczące systemu zarządzania bezpieczeństwem i zgłoszone przepisy krajowe, aby ocenić wniosek o aktualizację.
- 8.6. Organ ds. certyfikacji w zakresie bezpieczeństwa oraz krajowe organy ds. bezpieczeństwa właściwe dla planowanego obszaru działalności podchodzą w sposób proporcjonalny do ponownej oceny, uwzględniając proponowany stopień zmian.
- 8.7. Wniosek do organu ds. certyfikacji w zakresie bezpieczeństwa o aktualizację jednolitego certyfikatu bezpieczeństwa nie może prowadzić do przedłużenia okresu jego ważności.
- 8.8. Na żądanie wnioskodawcy organ ds. certyfikacji w zakresie bezpieczeństwa podejmuje decyzję, czy konieczna jest aktualizacja jednolitego certyfikatu bezpieczeństwa w przypadku, gdy mają zostać zmienione warunki, na podstawie których został wydany jednolity certyfikat bezpieczeństwa, bez żadnego wpływu na rodzaj, zakres czy obszar działalności.
-

Dodatek

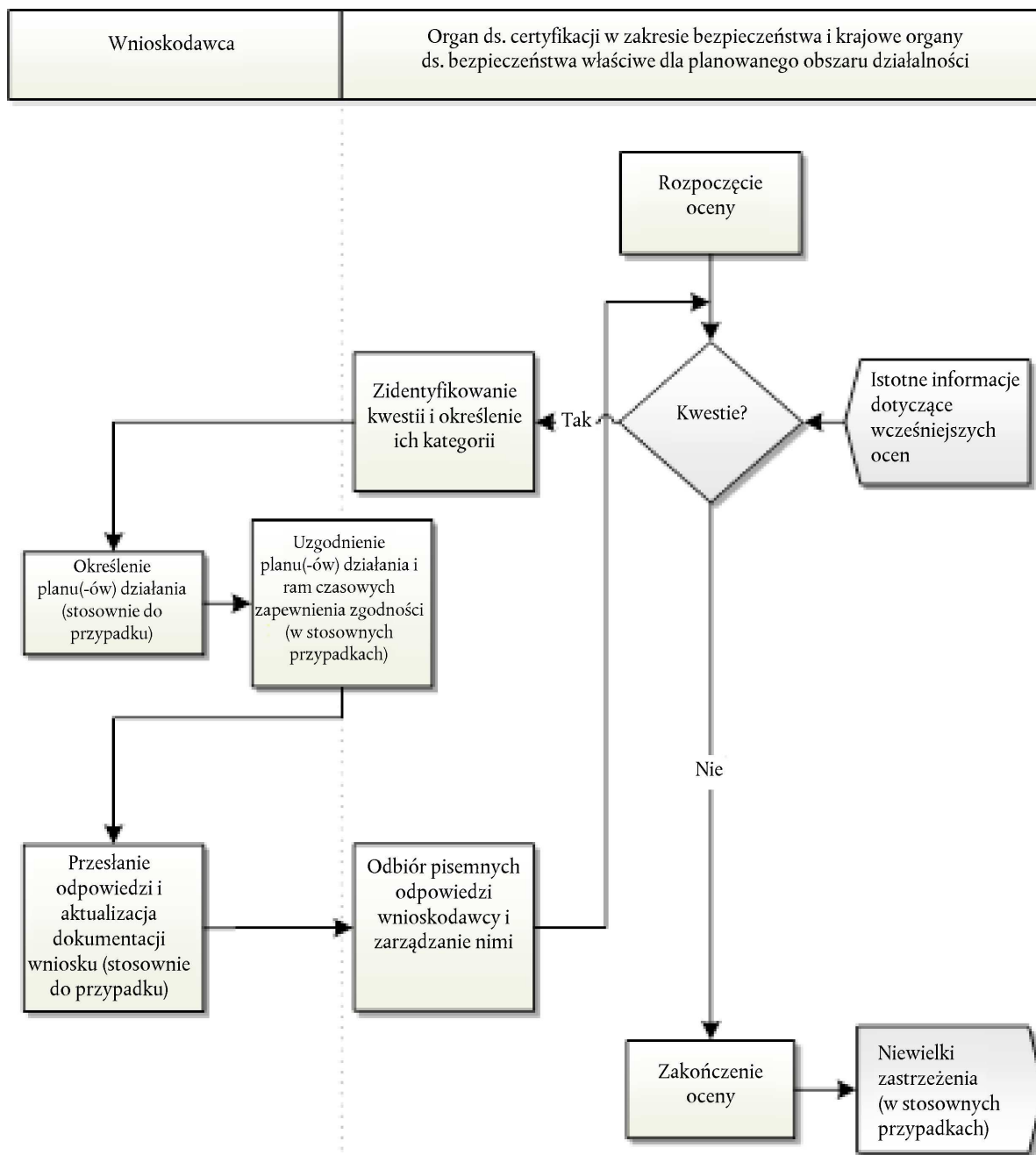
Proces oceny bezpieczeństwa

Rysunek 1: Proces oceny bezpieczeństwa



Szczegółowy proces oceny

Rysunek 2: Szczegółowy proces oceny



ZAŁĄCZNIK III

Treść jednolitego certyfikatu bezpieczeństwa

Jednolity certyfikat bezpieczeństwa potwierdzający akceptację przyjętego przez przedsiębiorstwo kolejowe systemu zarządzania bezpieczeństwem, w tym regulacji przyjętych przez przedsiębiorstwo kolejowe w celu spełnienia konkretnych wymagań w zakresie bezpiecznego wykonywania przewozów na danej sieci zgodnie z dyrektywą (UE) 2016/798 oraz obowiązującymi przepisami prawa krajowego, musi zawierać następujące informacje:

1. **Europejski numer identyfikacyjny (EIN) jednolitego certyfikatu bezpieczeństwa**
2. **Identyfikacja przedsiębiorstwa kolejowego**
 - 2.1. Nazwa prawna
 - 2.2. Krajowy numer ewidencyjny
 - 2.3. Numer VAT
3. **Identyfikacja organu ds. certyfikacji w zakresie bezpieczeństwa:**
 - 3.1. Organizacja:
 - 3.2. Państwo członkowskie (w stosownych przypadkach)
4. **Informacje o certyfikacie**
 - 4.1. Nowy certyfikat
 - 4.2. Przedłużenie certyfikatu
 - 4.3. Aktualizacja certyfikatu
 - 4.4. EIN poprzedniego certyfikatu (wyłącznie w przypadku wniosku dotyczącego przedłużenia lub aktualizacji)
 - 4.5. Daty początku i końca ważności
 - 4.6. Rodzaj działalności ⁽¹⁾
 - 4.6.1. Transport pasażerski obejmujący przewozy kolejami dużych prędkości
 - 4.6.2. Transport pasażerski bez przewozów kolejami dużych prędkości
 - 4.6.3. Przewozy towarowe obejmujące przewozy ładunków niebezpiecznych
 - 4.6.4. Przewozy towarowe bez przewozów ładunków niebezpiecznych
 - 4.6.5. Tylko manewry
 - 4.6.6. Inna działalność ⁽¹⁾
5. **Obowiązujące przepisy prawa krajowego ⁽¹⁾**
6. **Obszar działalności ⁽¹⁾**
7. **Ograniczenia i warunki użytkowania**
8. **Informacje dodatkowe**
9. **Data wydania i podpis osoby upoważnionej/stempel organu wydającego**

⁽¹⁾ Dla każdego państwa członkowskiego właściwego dla planowanego obszaru działalności.