

Warszawa, dnia 2 sierpnia 2012 r.

Poz. 302

Dowództwo Sił Powietrznych

**DECYZJA Nr 223 /MON
MINISTRA OBRONY NARODOWEJ**

z dnia 27 lipca 2012 r.

w sprawie wprowadzenia do użytku „Instrukcji szkolenia i upoważniania specjalistów służby inżynieryjno-lotniczej do bezpośredniej obsługi sprzętu lotniczego w lotnictwie Sił Zbrojnych Rzeczypospolitej Polskiej”

Na podstawie § 2 pkt 14 rozporządzenia Rady Ministrów z dnia 9 lipca 1996 r. w sprawie szczegółowego zakresu działania Ministra Obrony Narodowej (Dz. U. Nr 94, poz. 426) ustala się, co następuje:

1. Wprowadza się do użytku w Siłach Zbrojnych Rzeczypospolitej Polskiej „Instrukcję szkolenia i upoważniania specjalistów służby inżynieryjno-lotniczej do bezpośredniej obsługi sprzętu lotniczego w lotnictwie Sił Zbrojnych Rzeczypospolitej Polskiej”, stanowiącą załącznik do decyzji.
2. Traci moc rozkaz Nr 1169/Szkol./P7 Szefa Sztabu Generalnego z dnia 24 grudnia 2010 r. w sprawie wprowadzenia do użytku „Zasad szkolenia oraz dopuszczania do pracy na sprzęcie lotniczym specjalistów służby inżynieryjno-lotniczej lotnictwa Sił Zbrojnych Rzeczypospolitej Polskiej” (WLOP 448/2011).
3. Decyzja wchodzi w życie po upływie 14 dni od dnia ogłoszenia.

Minister Obrony Narodowej: *T. Siemoniak*

Załącznik do decyzji Nr 223/MON
Ministra Obrony Narodowej
z dnia 27 lipca 2012 r. (poz.302)

Sygn. Logis./2012

INSTRUKCJA

SZKOLENIA I UPOWAŻNIANIA SPECJALISTÓW
SŁUŻBY INŻYNIERYJNO-LOTNICZEJ
DO BEZPOŚREDNIEJ OBSŁUGI SPRZĘTU
LOTNICZEGO W LOTNICTWIE SIŁ ZBROJNYCH
RZECZYPOSPOLITEJ POLSKIEJ



MINISTER OBRONY NARODOWEJ

**DECYZJA Nr 223 /MON
MINISTRA OBRONY NARODOWEJ**

z dnia 27 lipca 2012 r.

w sprawie wprowadzenia do użytku „Instrukcji szkolenia i upoważniania specjalistów służby inżynierijno-lotniczej do bezpośredniej obsługi sprzętu lotniczego w lotnictwie Sił Zbrojnych Rzeczypospolitej Polskiej”

Na podstawie § 2 pkt.14 rozporządzenia Rady Ministrów z dnia 9 lipca 1996 r. w sprawie szczegółowego zakresu działania Ministra Obrony Narodowej (Dz. U. Nr 94, poz.426), ustala się co następuje:

1. Wprowadza się do użytku w Siłach Zbrojnych Rzeczypospolitej Polskiej „Instrukcję szkolenia i upoważniania specjalistów służby inżynierijno-lotniczej do bezpośredniej obsługi sprzętu lotniczego w lotnictwie Sił Zbrojnych Rzeczypospolitej Polskiej”, stanowiącą załącznik do decyzji.
2. Traci moc rozkaz Nr 1169/Szkol./P7 Szefa Sztabu Generalnego z dnia 24 grudnia 2010 r. w sprawie wprowadzenia do użytku „Zasad szkolenia oraz dopuszczania do pracy na sprzęcie lotniczym specjalistów służby inżynierijno-lotniczej lotnictwa Sił Zbrojnych Rzeczypospolitej Polskiej” (WLOP 448/2011).
3. Decyzja wchodzi w życie po upływie 14 dni od dnia ogłoszenia.

Minister Obrony Narodowej: *T. Siemoniak*

SPIS TREŚCI	Strona
Rozdział 1. Postanowienia ogólne.....	4
1. <i>Określenia i definicje.....</i>	<i>4</i>
2. <i>Postanowienia ogólne.....</i>	<i>5</i>
3. <i>Organizacja szkolenia specjalistycznego personelu SIL.....</i>	<i>6</i>
Rozdział 2. Szkolenie personelu inżynieryjno-lotniczego	7
1. <i>Algorytm szkolenia.....</i>	<i>7</i>
2. <i>Szkolenie wdrażające.....</i>	<i>8</i>
3. <i>Podstawowe szkolenie inżynieryjno-lotnicze.....</i>	<i>8</i>
4. <i>Szkolenie na typ sprzętu lotniczego.....</i>	<i>9</i>
5. <i>Praktyka bezpośredniego obsługiwanania sprzętu lotniczego.....</i>	<i>10</i>
6. <i>Uzyskiwanie dodatkowych uprawnień zawodowych.....</i>	<i>11</i>
7. <i>Szkolenie specjalistów SIL w ramach indywidualnego trybu szkolenia (ITS).....</i>	<i>12</i>
8. <i>Zabezpieczenie szkolenia specjalistów SIL w jednostkach wojskowych</i>	<i>14</i>
Rozdział 3. Szkolenie personelu SIL na typ sprzętu lotniczego wprowadzanego na wyposażenie Sił Zbrojnych RP lub po modernizacji.....	15
1. <i>Szkolenie na typ sprzętu lotniczego – wprowadzanego na wyposażenie Sił Zbrojnych RP.....</i>	<i>15</i>
2. <i>Szkolenie na typ sprzętu lotniczego – po modernizacji.....</i>	<i>15</i>
Rozdział 4. Okresowa kontrola wiedzy, nadawanie, wstrzymywanie oraz przywracanie upoważnienia do bezpośredniej obsługi sprzętu lotniczego	16
1. <i>Okresowa kontrola wiedzy.....</i>	<i>16</i>
2. <i>Nadawanie upoważnienia.....</i>	<i>17</i>
3. <i>Wstrzymanie oraz przywracanie upoważnienia.....</i>	<i>17</i>
Rozdział 5. Postanowienia końcowe	18
ZAŁĄCZNIKI	19
WYKAZ ZMIAN	31
WYKAZ OBOWIAZUJĄCYCH STRON.....	32

Rozdział 1. Postanowienia ogólne

1. Określenia i definicje.

Użyte w instrukcji określenia i definicje oznaczają:

- 1) **bezpośrednie obsługiwane sprzętu lotniczego** – wykonywanie czynności obsługowych (zawartych w dokumentacji technicznej) na sprzęcie lotniczym oraz poświadczanie ich wykonania w dokumentacji technicznej;
- 2) **specjalista SIL** – wykwalifikowany żołnierz grupy osobowej inżynieryjno-lotniczej lub pracownik wojska (PW), posiadający kompetencje do wykonywania czynności obsługowych na zajmowanym stanowisku służbowym (pracy) w jednostce wojskowej;
- 3) **personel SIL** – zespół specjalistów Służby Inżynieryjno-Lotniczej jednostki wojskowej realizujący lub zabezpieczający obsługiwane techniczne sprzętu lotniczego w jednostce wojskowej;
- 4) **szkolenie specjalistyczne** – proces szkolenia polegający na zdobywaniu wiedzy w celu uzyskania umiejętności obsługi sprzętu lotniczego zakończony nadaniem uprawnień do wykonywania określonych obowiązków funkcyjnych, czynności i zadań na zajmowanym stanowisku służbowym (pracy);
- 5) **podnoszenie kwalifikacji** – proces doskonalenia zawodowego polegający na podnoszeniu poziomu wiedzy i umiejętności w ramach wykonywania obowiązków funkcyjnych oraz czynności i zadań na zajmowanym stanowisku służbowym (pracy);
- 6) **uprawniony** – osoba posiadająca kwalifikacje do obsługi określonego typu (rodzaju) sprzętu lotniczego w zakresie nadanej specjalności wojskowej, potwierdzone świadectwem (zaświadczeniem) ukończenia szkolenia specjalistycznego;
- 7) **upoważnienie do bezpośredniego obsługi sprzętu lotniczego** – udzielenie zezwolenia do wykonywania w jednostce wojskowej czynności obsługowych na sprzęcie lotniczym, w zakresie uzyskanych kwalifikacji, odniesionych do typu (rodzaju) sprzętu;
- 8) **upoważniony** – osoba posiadająca uprawnienia, która w ramach swoich obowiązków służbowych na podstawie rozkazu dowódcy jednostki wojskowej została wyznaczona do bezpośredniej obsługi sprzętu lotniczego.

2. Postanowienia ogólne

- 1) Instrukcja określa zasady nadawania uprawnień i upoważniania specjalistów Służby Inżynieryjno-Lotniczej (SIL) do bezpośredniego obsługiwanie sprzętu lotniczego w jednostkach lotnictwa Sił Zbrojnych Rzeczypospolitej Polskiej.
- 2) **Zabrania się wyznaczać żołnierzy i pracowników wojska (PW) do pracy na sprzęcie lotniczym, do której wykonywania nie posiadają wymaganych uprawnień i umiejętności.**¹
- 3) Szkolenie personelu SIL należy realizować zgodnie z algorytmem i na zasadach określonych w niniejszej instrukcji.
- 4) Szkolenie personelu latającego w grupie osobowej pokładowej samolotów i śmigłowców określają odrębne przepisy.
- 5) Do bezpośredniego obsługiwanie sprzętu lotniczego może być upoważniony wyłącznie personel SIL, który ukończył odpowiednie szkolenie specjalistyczne, uprawniające do obsługiwanie określonego typu sprzętu lotniczego w odpowiedniej specjalności grupy osobowej inżynieryjno-lotniczej.
- 6) Personel SIL szkolony jest podczas kursów doskonalenia zawodowego realizowanych przez:
 - a) jednostki szkolnictwa wojskowego w trybie stacjonarnym lub w indywidualnym trybie szkolenia (ITS);
 - b) inne wyspecjalizowane ośrodki szkolenia w kraju lub zagranicą;na zasadach określonych w Rozdziale 2 i 3.
- 7) Szkolenie personelu SIL realizowane jest na podstawie zatwierdzonych planów doskonalenia zawodowego i programów szkolenia².
- 8) Personel SIL upoważniony do bezpośredniego obsługiwanie sprzętu lotniczego podlega okresowej kontroli wiedzy specjalistycznej na zasadach i w okolicznościach określonych w Rozdziale 4 niniejszej instrukcji.

¹ Zgodnie z § 9.3 „Instrukcji Służby Inżynieryjno-Lotniczej Lotnictwa Sił Zbrojnych Rzeczypospolitej Polskiej” – „Dopuszczalne jest wykonywanie prostych czynności na sprzęcie lotniczym przez nieprzeszkolony personel pod nadzorem personelu dopuszczonego do obsługi wyżej wymienionego sprzętu”.

² Zgodnie z przepisami obowiązującymi w resorcie obrony narodowej w tym zakresie.

3. Organizacja szkolenia specjalistycznego personelu SIL

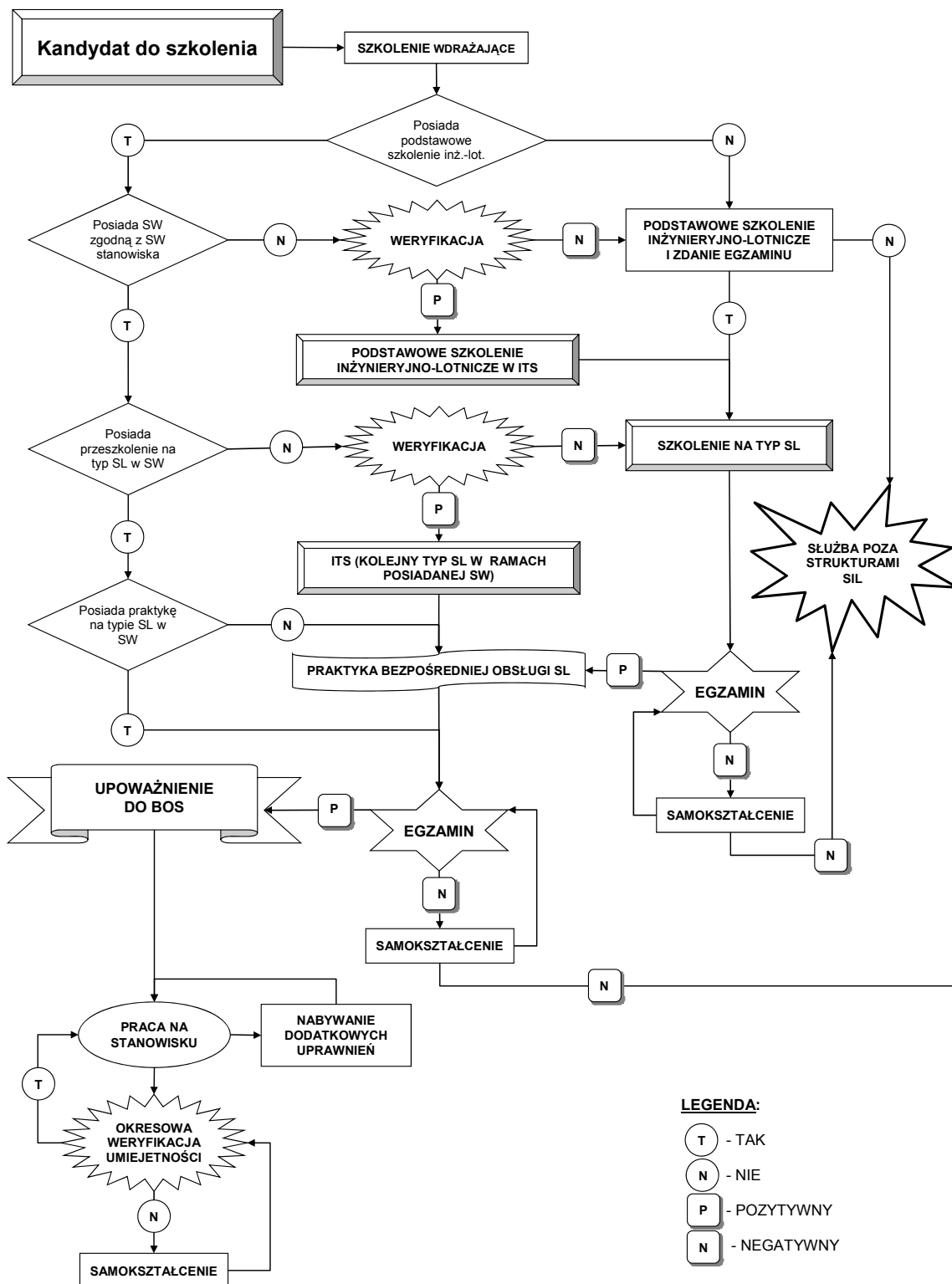
- 1) Szkolenie specjalistów SIL realizowane jest z uwzględnieniem warunków organizacyjnych, merytorycznych i personalnych w następujących etapach:
 - a) szkolenie wdrażające;
 - b) podstawowe szkolenie inżynieryjno-lotnicze;
 - c) szkolenie na typ sprzętu lotniczego;
 - d) praktyka bezpośredniej obsługi sprzętu lotniczego;
 - e) uzyskiwanie dodatkowych uprawnień.

Szkolenia wymienione w ppkt. b)÷e) realizowane są w ramach szkolenia specjalistycznego.

- 2) Szkolenie wdrażające jest organizowane przez dowódcę jednostki wojskowej i realizowane bezpośrednio po objęciu stanowiska służbowego (pracy) w danej jednostce wojskowej.
- 3) Podstawowe szkolenie inżynieryjno-lotnicze organizuje się dla żołnierzy i PW planowanych do objęcia lub zajmujących stanowiska służbowe (pracy), którzy nie ukończyli takiego szkolenia w specjalności właściwej dla tego stanowiska.
- 4) Szkolenie na typ sprzętu lotniczego organizuje się dla żołnierzy i PW planowanych do objęcia lub zajmujących stanowiska służbowe (pracy) w pododdziałach technicznych jednostek wojskowych, na których realizuje się lub zabezpiecza obsługiwanie sprzętu lotniczego.
- 5) Żołnierza lub PW na szkolenie specjalistyczne, kieruje dowódca jednostki wojskowej.
- 6) Praktyka bezpośredniego obsługiwania sprzętu lotniczego jest okresem szkolenia, prowadzonego w pododdziałach jednostek wojskowych, w których dokonuje się obsługi tego typu sprzętu.
- 7) Uzyskiwanie dodatkowych uprawnień zawodowych przez żołnierzy i PW realizowane jest w celu uzupełnienia wiedzy i umiejętności zawodowych.

Rozdział 2. Szkolenie personelu inżynierjno-lotniczego

1. Algorytm szkolenia.



2. Szkolenie wdrażające.

- 1) Szkolenie wdrażające ma na celu zapoznanie żołnierza lub PW ze specyfiką pracy oraz warunkami bezpieczeństwa na danym stanowisku służbowym (stanowisku pracy).
- 2) Szkolenie przeprowadza się bezpośrednio po przybyciu do jednostki wojskowej.
- 3) Szkolenie ma charakter instruktażu obejmującego następujące zagadnienia:
 - a) struktura i zadania jednostki, ze szczególnym uwzględnieniem zadań służby inżynieryjno-lotniczej;
 - b) rozmieszczenie obiektów jednostki;
 - c) obowiązki na zajmowanym stanowisku;
 - d) zasady bezpieczeństwa i higieny pracy;
 - e) zasady bezpieczeństwa pracy na sprzęcie lotniczym;
 - f) zasady przeciwdziałania uszkodzeniom statków powietrznych przez ciała obce;
 - g) zasady poruszania się po lotnisku.
- 4) Za przeprowadzenie szkolenia oraz opracowanie jego planu odpowiedzialny jest dowódca jednostki wojskowej.
- 5) Dowódca jednostki wojskowej uwzględniając specyfikę jednostki (stanowiska), może (według potrzeb) wprowadzić do szkolenia dodatkowe zagadnienia.
- 6) Ukończenie szkolenia potwierdza się w rozkazie dziennym dowódcy jednostki wojskowej.

3. Podstawowe szkolenie inżynieryjno-lotnicze.

- 1) Podstawowe szkolenie inżynieryjno-lotnicze ma na celu przygotowanie personelu SIL do szkolenia na typ sprzętu lotniczego w określonej specjalności.
- 2) Szkolenie to przeznaczone jest dla żołnierzy lub PW nieposiadających specjalności wojskowej lub posiadających specjalności inne, niż wymagane na planowanym do objęcia lub zajmowanym stanowisku służbowym, związanym z bezpośrednią obsługą sprzętu lotniczego.

- 3) W ramach szkolenia żołnierz lub PW zdobywa ogólną wiedzę z zakresu działania systemów i urządzeń sprzętu lotniczego w danej specjalności oraz działalności służby inżynieryjno-lotniczej.
- 4) Ukończenie szkolenia potwierdza się właściwym dokumentem wystawianym przez organizatora szkolenia.
- 5) Ukończenie podstawowego szkolenia inżynieryjno-lotniczego uprawnia do szkolenia na określony typ sprzętu lotniczego w danej specjalności.
- 6) Dwukrotne niezdanie egzaminu stanowi podstawę do wnioskowania o przesunięcie żołnierza lub PW na stanowisko poza strukturami SIL.
- 7) Dopuszcza się realizację podstawowego szkolenia inżynieryjno-lotniczego w indywidualnym trybie szkolenia (ITS) na zasadach określonych w Rozdziale 2.

UWAGA: Na podstawowe szkolenie inżynieryjno-lotnicze nie kieruje się absolwentów uczelni i szkół wojskowych, którzy kształceni byli na kierunkach zgodnych ze specjalnościami wojskowymi wymaganymi na stanowiskach służbowych, na które zostali wyznaczeni.

4. Szkolenie na typ sprzętu lotniczego.

- 1) Szkolenie na typ sprzętu lotniczego ma na celu przygotowanie specjalisty SIL do bezpośredniej obsługi sprzętu lotniczego w określonej specjalności grupy osobowej inżynieryjno-lotniczej.
- 2) Szkolenie przeznaczone jest dla specjalistów SIL planowanych do objęcia lub zajmujących stanowiska związane z bezpośrednią obsługą sprzętu lotniczego.
- 3) Warunkiem przystąpienia do szkolenia jest posiadanie podstawowego szkolenia w danej specjalności.
- 4) Dopuszcza się szkolenie specjalisty Służby Inżynieryjno-Lotniczej na dany typ sprzętu lotniczego w indywidualnym trybie szkolenia (ITS) w przypadkach określonych w Rozdziale 2.
- 5) Szkolenie kończy się egzaminem przed komisją egzaminacyjną. Egzamin obejmuje sprawdzenie znajomości budowy, zasad działania i obsługi technicznego sprzętu lotniczego określonego typu.

- 6) Ukończenie szkolenia potwierdzone jest właściwym dokumentem wystawianym przez organizatora szkolenia, które uprawnia do rozpoczęcia praktyki bezpośredniej obsługi sprzętu lotniczego.
- 7) Dwukrotne niezdanie egzaminu stanowi podstawę do:
- a) wnioskowania o wyznaczenie żołnierza lub PW na stanowisko poza strukturami SIL, w przypadku odbywania szkolenia specjalistycznego na pierwszy typ sprzętu lotniczego;
 - b) skierowania do obsługi sprzętu lotniczego w ramach wcześniej uzyskanych uprawnień.

UWAGA:

1. Na szkolenie na typ sprzętu lotniczego nie kieruje się żołnierzy i PW legitymujących się aktualnym certyfikatem (licencją) na poziomie kategorii A, B lub C uzyskany zgodnie ze standardami Europejskiej Agencji Bezpieczeństwa Lotniczego, pod warunkiem zgodności:

- kierunku wykształcenia ze specjalnościami wojskowymi wymaganymi na stanowiskach służbowych, na które zostali wyznaczeni,
- typu statku powietrznego wpisanego w certyfikacie (licencji) z typem statku powietrznego obsługiwanego na zajmowanym stanowisku.

2. Wyżej wymienionych kieruje się na egzamin ze znajomości budowy, zasad działania i obsługi technicznego sprzętu lotniczego wymaganego na zajmowanym stanowisku służbowym przed komisją egzaminacyjną powołaną przez Głównego Inżyniera Wojsk Lotniczych.

5. Praktyka bezpośredniego obsługiwanego sprzętu lotniczego.

- 1) Celem praktyki jest przygotowanie specjalistów SIL do wykonywania czynności obsługowych na sprzęcie lotniczym, niezbędnych do realizacji zadań w rzeczywistych warunkach służby i pracy jednostki wojskowej.
- 2) Na praktykę w macierzystej jednostce wojskowej lub innej jednostce organizacyjnej eksploatującej dany typ sprzętu lotniczego kierowane są osoby, które ukończyły szkolenie na typ sprzętu lotniczego.

- 3) Organizatorem praktyki jest dowódca jednostki wojskowej lub kierownik innej jednostki organizacyjnej, w której realizowana jest praktyka.
- 4) Fakt rozpoczęcia praktyki odnotowuje się w rozkazie dziennym.
- 5) Praktyka polega na wykonywaniu czynności obsługowych na sprzęcie lotniczym pod nadzorem wyznaczonego specjalisty SIL (prowadzącego) i realizowana jest w oparciu o „Kartę praktyki bezpośredniego obsługiwanie sprzętu lotniczego” (załącznik nr 1 - „Karta praktyki”), którą opracowuje inżynier sekcji techniki lotniczej (równorzędny), a zatwierdza Szef Techniki Lotniczej (równorzędny).
- 6) Czas trwania praktyki nie może być krótszy niż:
 - a) **trzy miesiące** – dla specjalistów SIL po raz pierwszy zajmujących stanowiska służbowe (pracy) lub wyznaczonych do objęcia takiego stanowiska w pododdziałach technicznych jednostek wojskowych, w których wykonuje się obsługi wojskowych statków powietrznych,
 - b) **jeden miesiąc** – dla specjalistów SIL zajmujących stanowiska służbowe (pracy) lub wyznaczonych do objęcia takiego stanowiska w pododdziałach technicznych jednostek wojskowych, w których wykonuje się obsługi wojskowych statków powietrznych,
 - c) **dwa tygodnie** – dla pozostałych specjalistów SIL.
- 7) Praktyka kończy się egzaminem przed komisją powołaną przez dowódcę związku organizacyjnego. Wzór karty egzaminacyjnej zawiera załącznik nr 3.
- 8) Egzamin obejmuje znajomość zasad bhp i ppoż, teoretyczną znajomość budowy i zasad eksploatacji danego typu sprzętu lotniczego oraz umiejętności praktycznych w tym zakresie.
- 9) Zdanie egzaminu stanowi podstawę do upoważnienia specjalisty SIL do bezpośredniej obsługi sprzętu lotniczego.
- 10) Upoważnienie specjalisty SIL do bezpośredniej obsługi sprzętu lotniczego ogłasza się w rozkazie dziennym jednostki wojskowej wg wzoru zawartego w załączniku nr 5.

6. Uzyskiwanie dodatkowych uprawnień zawodowych

- 1) Dodatkowe uprawnienia zawodowe mogą być nadawane po ukończeniu kursów organizowanych przez:
 - a) jednostki szkolnictwa wojskowego w trybie stacjonarnym lub w ITS;

- b) inne wyspecjalizowane ośrodki szkolenia w kraju lub zagranicą.
- 2) Ukończenie szkolenia z wynikiem pozytywnym jest podstawą do uzyskania upoważnienia do wykonywania zadań, w zakresie objętym szkoleniem, bez konieczności odbywania praktyki w jednostce wojskowej.
- 3) W przypadku nabywania przez specjalistów SIL dodatkowych uprawnień nie jest wymagane odbycie podstawowego szkolenia SIL i na typ sprzętu lotniczego.

7. Szkolenie specjalistów SIL w ramach indywidualnego trybu szkolenia (ITS)

- 1) Szkolenie w ramach indywidualnego trybu szkolenia specjalistów SIL – to kierowany proces samokształcenia uwzględniający treści niezbędne do opanowania zagadnień teoretycznych i wykonywania czynności praktycznych z zakresu obsługi sprzętu lotniczego.
- 2) Celem indywidualnego trybu szkolenia specjalistów SIL jest przeszkolenie na kolejny typ sprzętu lotniczego w ramach posiadanej specjalności lub przeprowadzenie szkolenia podstawowego w przypadku zmiany specjalności. W ITS może uczestniczyć wyłącznie personel SIL z jednostek wojskowych, który posiada doświadczenie w bezpośredniej obsłudze sprzętu lotniczego.
- 3) W celu zapewnienia wysokiego poziomu szkolenia, ustala się zakres odpowiedzialności poszczególnych osób funkcyjnych:
 - a) Komendant jednostki szkolnictwa wojskowego odpowiedzialny jest za:
 - wyznaczenie wykładowców prowadzących przeszkolenie w ramach ITS,
 - opracowanie harmonogramu szkolenia wraz z kartą indywidualnego szkolenia (zgodną z programem szkolenia), wydanie kart zaliczeń i egzaminów,
 - przekazanie materiałów niezbędnych do opanowania wiedzy specjalistycznej,
 - przygotowanie harmonogramu konsultacji, zaliczeń oraz egzaminów,
 - nadzorowanie postępów nauki w ramach ITS (na podstawie zaliczeń częściowych) oraz przeprowadzenie zaliczeń i egzaminów końcowych,
 - wydanie świadectwa (zaświadczenia) ukończenia szkolenia (kursu),

- po zakończeniu szkolenia (kursu), przechowywanie dokumentacji szkoleniowej zgodnie z obowiązującymi przepisami.
- b) Dowódca Jednostki Wojskowej odpowiedzialny jest za:
- wyznaczenie specjalisty prowadzącego, który nadzoruje szkolenie w ITS - inżyniera sekcji techniki lotniczej (równorzędnego),
 - wyznaczenie specjalistów (z każdej ze specjalności ujętych w programie szkolenia) wspomagających szkolenie teoretyczne oraz prowadzących zajęcia praktyczne ujęte w programie szkolenia i w karcie indywidualnego szkolenia,
 - kierowanie na konsultacje, zaliczenia i egzaminy w terminach wyznaczonych przez komendanta jednostki szkolnictwa wojskowego,
 - udokumentowanie realizacji części praktycznej szkolenia prowadzonego w jednostce wojskowej wg programu szkolenia (wypełnienie karty indywidualnego szkolenia),
 - przekazanie do jednostki szkolnictwa wojskowego oryginalnej dokumentacji szkoleniowej.
- c) Specjalista prowadzący odpowiedzialny jest za:
- nadzór nad prawidłowym przebiegiem szkolenia,
 - nadzór nad prowadzeniem dokumentacji szkoleniowej (karta indywidualnego szkolenia, karty zaliczeń i egzaminów).
- 4) W przypadku stwierdzenia braku postępów w opanowywaniu zagadnień przewidzianych programem kursu (szkolenia) przez szkolonego, komendant jednostki szkolnictwa wojskowego lub organizator szkolenia w jednostce wojskowej zobowiązany jest wystąpić z wnioskiem do organu kierującego na szkolenie o relegowanie szkolonego z kursu.
- 5) Specjaliści SIL realizujący szkolenie w ramach ITS powinni być zwolnieni z wykonywania innych obowiązków służbowych.
- 6) Specjaliści SIL szkolący się w ITS mogą być upoważniani do bezpośredniego obsługiwania sprzętu lotniczego po ukończeniu szkolenia specjalistycznego (teoretycznego i praktycznego), praktyki oraz zdaniu z wynikiem pozytywnym egzaminu, o którym mowa w Rozdziale 2, punkt 5, podpunkt 8 i 9.

- 7) Na szkolenie w ITS mogą być kierowani specjaliści SIL pod warunkiem:
- a) na szkolenie podstawowe SIL w trakcie zmiany specjalności:
 - uzyskania pozytywnej opinii bezpośredniego przełożonego,
 - posiadania doświadczenia i praktyki w bezpośredniej obsłudze wojskowych statków powietrznych – 5 lat,
 - posiadania doświadczenia i praktyki w bezpośredniej obsłudze pozostałego sprzętu lotniczego – 2 lata,
 - b) na szkolenie na typ sprzętu lotniczego:
 - uzyskania pozytywnej opinii bezpośredniego przełożonego,
 - posiadania przeszkolenia na minimum jeden typ sprzętu lotniczego w wymaganej specjalności,
 - stażu pracy przy bezpośredniej obsłudze sprzętu lotniczego – 3 lata,
 - ciągłości wykonywania zadań związanych z bezpośrednią obsługą sprzętu lotniczego – 2 lata.

8. Zabezpieczenie szkolenia specjalistów SIL w jednostkach wojskowych

- 1) Szkolenie na typ sprzętu lotniczego może być realizowane w jednostkach wojskowych jeśli jednostki te są wskazane w rocznym planie doskonalenia zawodowego jako miejsce realizacji kursu.
- 2) Kurs realizuje się zgodnie z programem opracowanym przez jednostkę szkolnictwa wojskowego odpowiedzialną za szkolenie.
- 3) Dowódca jednostki wojskowej w porozumieniu z komendantem jednostki szkolnictwa wojskowego wyznacza uprawnionych specjalistów oraz zabezpiecza niezbędny sprzęt i środki materiałowe określone w programie szkolenia.
- 4) Egzamin przeprowadza się przed komisją egzaminacyjną powołaną przez odpowiedniego komendanta jednostki szkolnictwa wojskowego.

Rozdział 3.

Szkolenie personelu SIL na typ sprzętu lotniczego wprowadzanego na wyposażenie Sił Zbrojnych RP lub po modernizacji.

1. Szkolenie na typ sprzętu lotniczego – wprowadzanego na wyposażenie Sił Zbrojnych RP.

- 1) Ukończenie z wynikiem pozytywnym szkolenia realizowanego przez wyspecjalizowany ośrodek szkolenia jest podstawą do uzyskania upoważnienia do bezpośredniego obsługiwanie sprzętu lotniczego.
- 2) Specjalistę SIL do bezpośredniego obsługiwanie sprzętu lotniczego upoważnia dowódca jednostki wojskowej w rozkazie dziennym, na podstawie właściwego dokumentu wydanego przez wyspecjalizowany ośrodek szkolenia.

2. Szkolenie na typ sprzętu lotniczego – po modernizacji.

- 1) Wprowadzenie na wyposażenie jednostki nowych wersji tego samego typu sprzętu lotniczego lub zmodernizowanego, będącego już na wyposażeniu, wymaga przeszkolenia personelu SIL, które prowadzi wykonawca modernizacji.
- 2) Szkolenie ma na celu zapoznanie z budową, zasadą działania i eksploatacją zmodernizowanego sprzętu lotniczego.
- 3) Po zakończeniu szkolenia na **zmodernizowany** sprzęt lotniczy **wymagane jest** ponowne upoważnienie specjalisty SIL do bezpośredniej obsługi sprzętu lotniczego, w zakresie wprowadzonej modernizacji.
- 4) Po zakończeniu szkolenia na **zmodyfikowany** sprzęt lotniczy **nie jest wymagane** ponowne upoważnienie specjalisty SIL do bezpośredniej obsługi sprzętu lotniczego.

Rozdział 4.
Okresowa kontrola wiedzy, nadawanie, wstrzymywanie oraz przywracanie upoważnienia do bezpośredniej obsługi sprzętu lotniczego

1. Okresowa kontrola wiedzy.

- 1) Kontrola wiedzy specjalistów SIL polega na sprawdzeniu, co najmniej raz w roku, wiadomości i umiejętności praktycznych niezbędnych do wykonywania zadań obsługowych sprzętu lotniczego na zajmowanym stanowisku służbowym (pracy).
- 2) Kontrolą wiedzy obejmuje się specjalistów upoważnionych do bezpośredniej obsługi sprzętu lotniczego i zajmujących stanowiska służbowe (pracy) w pododdziałach technicznych jednostek wojskowych, w których dokonuje się takiej obsługi.
- 3) Kontrolę wiedzy, poza przypadkami wynikającymi z procesu szkolenia specjalistycznego, przeprowadza się w następujących okolicznościach:
 - a) przed upoważnieniem do bezpośredniej obsługi sprzętu lotniczego;
 - b) po przerwie w bezpośredniej obsłudze sprzętu lotniczego dłuższej niż 6 miesięcy;
 - c) po stwierdzeniu błędów w obsługiwaniu sprzętu lotniczego.
- 4) Kontrola wiedzy specjalistycznej, dla odpowiedniego poziomu obsługi i wyszkolenia obejmuje egzamin teoretyczny i praktyczny.
- 5) Kontrola wiedzy specjalistycznej wykonywana jest przez komisję egzaminacyjną, powołaną rozkazem dowódcy odpowiedniego szczebla:
 - a) związek organizacyjny³ przeprowadza kontrolę wiedzy kierowniczego personelu SIL podległych jednostek wojskowych;
 - b) kierowniczy personel SIL przeprowadza kontrolę wiedzy pozostałego personelu SIL.
- 6) W skład komisji egzaminacyjnej mogą wchodzić specjaliści SIL spoza jednostki wojskowej.

³ Zgodnie z „Instrukcją Służby Inżynierijno-Lotniczej Lotnictwa Sił Zbrojnych Rzeczypospolitej Polskiej”

- 7) W przypadku uzyskania przez egzaminowanego specjalistę SIL negatywnej oceny z przeprowadzonej kontroli wiedzy, wstrzymuje mu się upoważnienie do bezpośredniego obsługiwanie sprzętu lotniczego.

2. Nadawanie upoważnienia.

- 1) Specjalistę SIL do bezpośredniej obsługi sprzętu lotniczego określonego typu i specjalności, upoważnia dowódca jednostki wojskowej, w której zajmuje on stanowisko służbowe (pracy), ogłaszając ten fakt w rozkazie dziennym.
- 2) Upoważnienie do bezpośredniej obsługi sprzętu lotniczego specjalście SIL wydaje się po pozytywnym zweryfikowaniu dokumentów potwierdzających:
 - a) uzyskanie wymaganych uprawnień (np. świadectwo, certyfikat, protokół);
 - b) odbycie praktyki bezpośredniego obsługiwanie sprzętu w jednostce wojskowej.
- 3) W przypadku ukończenia szkolenia specjalistycznego i uzyskania uprawnień do bezpośredniego obsługiwanie sprzętu lotniczego po modernizacji, nie wymaga się potwierdzania odbycia praktyki bezpośredniego obsługiwanie sprzętu w jednostce wojskowej.

3. Wstrzymanie oraz przywracanie upoważnienia.

- 1) Wstrzymanie upoważnienia jest to unieważnienie nadanego zezwolenia do bezpośredniego obsługiwanie sprzętu lotniczego.
- 2) Wstrzymanie upoważnienia do bezpośredniego obsługiwanie sprzętu lotniczego następuje wówczas, gdy specjalista z powodu popełnionych uchybień w trakcie wykonywania obowiązków służbowych, doprowadził do:
 - a) awarii lub uszkodzenia obsługiwanego sprzętu lotniczego,
 - b) powstania szkody w powierzonym mieniu wojskowym.
- 3) Upoważnienie wstrzymuje dowódca jednostki wojskowej, w której specjalista zajmuje stanowisko służbowe (pracy), ogłaszając ten fakt w rozkazie dziennym.
- 4) Ponowne upoważnienie (przywrócenie) może zostać wydane po zdaniu egzaminu, o którym mowa w **Rozdziale 2, punkt 5, podpunkt 8**, przed komisją powołaną przez dowódcę związku organizacyjnego.

Rozdział 5. Postanowienia końcowe

- 1) W jednostce wojskowej prowadzi się szczegółową ewidencję wyszkolenia personelu służby inżynieryjno-lotniczej.
- 2) Ewidencja ta powinna zawierać informacje o:
 - a) posiadanej klasie specjalisty wojskowego,
 - b) poziomie znajomości języków obcych,
 - c) posiadanych uprawnieniach do obsługi sprzętu lotniczego,
 - d) posiadanych upoważnieniach do bezpośredniej obsługi sprzętu lotniczego,
 - e) posiadanych dodatkowych uprawnieniach zawodowych,
 - f) nazwę ukończonego szkolenia (kursu),
 - g) datę uzyskania, datę ważności (jeśli określono),
 - h) podstawę uzyskania uprawnień (np. numer rozkazu dowódcy jednostki, numer świadectwa, zaświadczenia).
- 3) Przykład prowadzenia ewidencji wyszkolenia specjalistycznego określa załącznik nr 4.
- 4) W przypadku wystąpienia okoliczności nie ujętych w niniejszej instrukcji, decyzję o zastosowaniu innych form szkolenia personelu służby inżynieryjno-lotniczej podejmuje osoba posiadająca kwalifikacje właściwe dla danego korpusu osobowego (grupy osobowej) w uzgodnieniu z Głównym Inżynierem Wojsk Lotniczych.
- 5) Personel SIL, który na podstawie rozkazu dowódcy został upoważniony do bezpośredniego obsługiwanego sprzętu lotniczego w jednostce wojskowej przed wprowadzeniem niniejszej instrukcji, zachowuje nadane uprawnienia bez konieczności odbycia dodatkowego szkolenia.

ZAŁĄCZNIKI

**Załącznik nr 1.
Karta praktyki - wzór**

„ZATWIERDZAM”

.....
(nazwa stanowiska, stopień imię i nazwisko)

Dnia, 20..... r.

JEDNOSTKA WOJSKOWA Nr

**KARTA PRAKTYKI
BEZPOŚREDNIEGO OBSŁUGIWANIA SPRZĘTU LOTNICZEGO**

.....
(nazwa kursu, szkolenia)

Typ statku powietrznego (sprzętu lotniczego)	
Specjalność	
Stanowisko	
Stopień, imię i nazwisko szkolonego	
Data rozpoczęcia praktyki, Numer rozkazu	
Data zakończenia praktyki	

OPRACOWAŁ:

Karta indywidualnego szkolenia (personelu SIL w ramach ITS)– wzór

<p>„ZATWIERDZAM”</p> <p>..... (nazwa stanowiska, stopień imię i nazwisko)</p> <p>Dnia, 20..... r.</p>	<p>Rozpoczęcie szkolenia wpisano do rozkazu dnia,, 20..... r. R – z Nr / 20..... r.</p>
--	---

KARTA INDYWIDUALNEGO SZKOLENIA

NA

w specjalności

Szkolony:

Instruktor prowadzący –

I. REALIZOWANE PRZEDSIĘWZIĘCIA

Lp.	TEMAT (przykłady)	ZAJ. TEORET. (metoda, liczba godzin)	PROWADZĄCY, DATA, PODPIS	ZAJ. PRAKT. (liczba godzin)	PROWADZĄCY, DATA, PODPIS
1.	Podstawowe wiadomości z aerodynamiki samolotu	Konsultacje 1 godz.			
2.	Podstawowe wiadomości o danych technicznych samolotu	Konsultacje 1 godz.			
3.	Dokumentacja eksploatacyjna i obsługowa	Konsultacje 1 godz.			
4.	Dokumentacja towarzysząca	Konsultacje 1 godz.			
5.					

OPRACOWAŁ:
(stopień, imię i nazwisko)

Załącznik nr 3
Karta egzaminacyjna – wzór

KARTA – EGZAMINACYJNA NR

z przeprowadzonych egzaminów w zakresie znajomości budowy, zasad eksploatacji oraz zasad bezpieczeństwa i higieny pracy podczas obsługi statku powietrznego (sprzętu lotniczego) typu: w specjalności
.....

Stopień, imię i nazwisko zdającego:

Uzyskał(a) następujące oceny:

Lp.	Zagadnienia	Data egzaminu	Ocena	Stopień, imię i nazwisko egzaminującego	Podpis egzaminującego
1.	Budowa i eksploatacja				
2.	Umiejętności praktyczne				
3.	Przepisy obowiązujące w SIL				

m.p.

PRZEWODNICZĄCY KOMISJI

.....
(stopień, imię i nazwisko)

Załącznik nr 4.
Ewidencja wyszkolenia specjalistycznego - wzór

EWIDENCJA WYSZKOLENIA SPECJALISTYCZNEGO

<i>Stopień</i>	<i>Nazwisko</i>	<i>Imię</i>	<i>Imię ojca</i>	<i>PESEL</i>
ppor.	Kowalski	Jan	Stanisław	7812234539
<i>Numer NIS</i>	<i>Grupa</i>	<i>Eskadra</i>		<i>Klucz</i>
CI017008900020	Obsługi	1. Obsługi		Eksploatacji osprzętu
<i>Stanowisko</i>	<i>U</i>	<i>SW1</i>	<i>SW2</i>	<i>Tel. służbowy</i>
młodszy inżynier	11	22J05 lub 08905	-	548128
<i>Prognoza przebiegu zawodowej służby wojskowej</i>		<i>Bliższa</i>	bez zmian	
		<i>Dalsza</i>	dowódca klucza osprzętu	
<i>Poświadczenie bezpieczeństwa</i>	<i>Numer</i>	<i>Klauzula</i>	<i>Data ważności</i>	
	513/P/H-5/2006	TAJNE	2014.05.12	
<i>Certyfikat NATO</i>	<i>Numer</i>	<i>Klauzula</i>	<i>Data ważności</i>	
	nie posiada	-	-	
<i>Wykształcenie cywilne (najwyższe)</i>	<i>Nazwa Szkoły</i>		<i>Miejsce</i>	<i>Rok ukończenia</i>
	Wojskowa Akademia Techniczna		Warszawa	2002
<i>Wykształcenie wojskowe (najwyższe)</i>	<i>Nazwa Szkoły</i>		<i>Miejsce</i>	<i>Rok ukończenia</i>
	Wojskowa Akademia Techniczna		Warszawa	2002
<i>np.: ID szkolonego</i>	<i>np.: Employee No</i>	
503124	110013	

Przeszkolenie językowe (w tym wg STANAG 6001)								
Nazwa kursu	Stopień	Termin	Numer świadectwa	S	M	C	P	Uwagi

Przeszkolenie specjalistyczne					
Nazwa kursu	SW	Termin	Numer świadectwa	Numer i data rozkazu	Uwagi

Przeszkolenie dodatkowe				
Nazwa kursu	Termin	Numer świadectwa	Numer i data rozkazu	Uwagi

Dodatkowe uprawnienia			
Uprawnienie	Numer świadectwa	Numer i data rozkazu	Uwagi

Załącznik nr 5
Punkt do rozkazu - wzór

Przykład punktu do rozkazu dowódcy jednostki wojskowej o upoważnieniu specjalisty SIL do bezpośredniej obsługi statku powietrznego (sprzętu lotniczego)

W związku nabyciem uprawnień (zaświadczenie/ certyfikat/ świadectwo kwalifikacyjne nr) oraz pozytywnym wynikiem egzaminu, na podstawie karty egzaminacyjnej nr, upoważniam do bezpośredniej obsługi statku powietrznego typu /sprzętu lotniczego typu w specjalności wojskowej w zakresie^{4*}

⁴ dotyczy specjalności nie ujętych w rozporządzeniu MON nr z dnia

Załącznik nr 6
Wykaz aktów prawnych

WYKAZ AKTÓW PRAWNYCH

- 1) USTAWA z dnia 26 czerwca 1974 r. Kodeks Pracy (Dz.U. 1974 Nr 24 poz. 141 z późn. zmianami);
- 2) USTAWA z dnia 10 kwietnia 1997 r. Prawo energetyczne (Dz. U. 1997 nr 54 poz. 348z późn. zmianami);
- 3) USTAWA z dnia 11 września 2003 r. o służbie wojskowej żołnierzy zawodowych (Dz. U. 2003 Nr 179 poz. 1750z późn. zmianami);
- 4) ROZPORZĄDZENIE MINISTRA GOSPODARKI z dnia 17 września 1999 r. w sprawie bezpieczeństwa i higieny pracy przy urządzeniach i instalacjach energetycznych (Dz. U. 1999 Nr 80 poz. 912);
- 5) ROZPORZĄDZENIE MINISTRA OBRONY NARODOWEJ z dnia 29 kwietnia 2004 r. w sprawie stosowania do żołnierzy zawodowych przepisów Kodeksu Pracy w dziedzinie bezpieczeństwa i higieny pracy (Dz. U. 2004 Nr 108 poz. 1148);
- 6) ROZPORZĄDZENIE MINISTRA OBRONY NARODOWEJ z dnia 11 grudnia 2009 r. w sprawie korpusów osobowych, grup osobowych i specjalności wojskowych (Dz. U. 2009 Nr 216 poz. 1678);
- 7) ZARZĄDZENIE Nr 3/MON Ministra Obrony Narodowej z dnia 11 stycznia 2011 r. w sprawie gospodarki energetycznej w resorcie obrony narodowej (Dz. Urz. MON 2011 Nr 1, poz. 3);
- 8) DECYZJA Nr 46/MON Ministra Obrony Narodowej z dnia 27 stycznia 2007 r. w sprawie określania funkcji gestorów i centralnych organów logistycznych uzbrojenia i sprzętu wojskowego w resorcie obrony narodowej (Dz. Urz. MON 2007 Nr 3, poz. 36 z późn. zmianami);
- 9) DECYZJA Nr 420/MON Ministra Obrony Narodowej z dnia 12 września 2008 roku w sprawie wprowadzenia w Siłach Zbrojnych Rzeczypospolitej Polskiej systemu doskonalenia zawodowego żołnierzy zawodowych (Dz. Urz. MON 2008 Nr 18, poz. 241).
- 10) DECYZJA Nr 28/MON Ministra Obrony Narodowej z dnia 7 lutego 2011 r. w sprawie systemu pozyskiwania, eksploatacji i wycofywania uzbrojenia i sprzętu wojskowego Sił Zbrojnych Rzeczypospolitej Polskiej (Dz. Urz. MON 2011 Nr 3, poz. 35 z późn. zmianami).

- 11)DECYZJA Nr 271/MON Ministra Obrony Narodowej z dnia 14 lipca 2011 r. w sprawie wprowadzenia do użytku w lotnictwie Sił Zbrojnych Rzeczypospolitej Polskiej „Instrukcji służby inżynierjno-lotniczej lotnictwa Sił Zbrojnych Rzeczypospolitej Polskiej” (Dz. Urz. MON 2011 Nr 15, poz. 217).
- 12)DECYZJA nr 321/MON z dnia 7 września 2011 roku w sprawie realizacji kształcenia i doskonalenia zawodowego na potrzeby Sił Zbrojnych Rzeczypospolitej Polskiej (Dz. Urz. MON 2011 Nr 18, poz. 266).

WYKAZ ZMIAN

Nr zmiany	Sygnatura i data zatwierdzenia zmiany	Strona i nr punktu podlegającego zmianie	Potwierdzenie wprowadzenia zmiany (imię, nazwisko data i podpis dokonującego zmianę)
1.	2.	3.	4.

WYKAZ OBOWIAZUJĄCYCH STRON

STRONA	DATA
1.	Wydanie: 18.06.2012 r. Zmiana:0
2.	Wydanie: 18.06.2012 r. Zmiana:0
3.	Wydanie: 18.06.2012 r. Zmiana:0
4.	Wydanie: 18.06.2012 r. Zmiana:0
5.	Wydanie: 18.06.2012 r. Zmiana:0
6.	Wydanie: 18.06.2012 r. Zmiana:0
7.	Wydanie: 18.06.2012 r. Zmiana:0
8.	Wydanie: 18.06.2012 r. Zmiana:0
9.	Wydanie: 18.06.2012 r. Zmiana:0
10.	Wydanie: 18.06.2012 r. Zmiana:0
11.	Wydanie: 18.06.2012 r. Zmiana:0
12.	Wydanie: 18.06.2012 r. Zmiana:0
13.	Wydanie: 18.06.2012 r. Zmiana:0
14.	Wydanie: 18.06.2012 r. Zmiana:0
15.	Wydanie: 18.06.2012 r. Zmiana:0
16.	Wydanie: 18.06.2012 r. Zmiana:0
17.	Wydanie: 18.06.2012 r. Zmiana:0
18.	Wydanie: 18.06.2012 r. Zmiana:0

STRONA	DATA
19.	Wydanie: 18.06.2012 r. Zmiana:0
20.	Wydanie: 18.06.2012 r. Zmiana:0
21.	Wydanie: 18.06.2012 r. Zmiana:0
22.	Wydanie: 18.06.2012 r. Zmiana:0
23.	Wydanie: 18.06.2012 r. Zmiana:0
24.	Wydanie: 18.06.2012 r. Zmiana:0
25.	Wydanie: 18.06.2012 r. Zmiana:0
26.	Wydanie: 18.06.2012 r. Zmiana:0
27.	Wydanie: 18.06.2012 r. Zmiana:0
28.	Wydanie: 18.06.2012 r. Zmiana:0
29.	Wydanie: 18.06.2012 r. Zmiana:0
30.	Wydanie: 18.06.2012 r. Zmiana:0
31.	Wydanie: 18.06.2012 r. Zmiana:0
32.	Wydanie: 18.06.2012 r. Zmiana:0
33.	Wydanie: 18.06.2012 r. Zmiana:0
34.	Wydanie: 18.06.2012 r. Zmiana:0
35.	Wydanie: 18.06.2012 r. Zmiana:0
36.	Wydanie: 18.06.2012 r. Zmiana:0

Zespół autorski zgodnie z Decyzją nr 131/SS z dnia 20.09.2011 r.⁵

1. płk Waldemar BOGUSŁAWSKI
2. płk Wojciech KOTLARZ
3. ppłk Maciej ŁUKOWIAK
4. ppłk Zbigniew ZAWIERUCHA
5. ppłk Piotr KOSIŃSKI
6. mjr Dariusz TREPIAK
7. kmdr ppor. Bogusław KORBA
8. mjr Mariusz STRADOMSKI
9. kpt. Daniel KUBIĆ

Współpracujący w opracowaniu:

1. ppłk Janusz KUSTRA
2. ppłk Wiesław GIŻYCKI
3. ppłk Janusz KIDA
4. kmdr por. Tadeusz DZIADAK
5. mjr Daniel FIC
6. mjr Janusz SZUBA
7. mjr Zbigniew NIZIOŁ
8. Erwin KOMOROWSKI

⁵ Decyzja Pełnomocnika Ministra Obrony Narodowej do Spraw Wdrożenia Rekomendacji Raportu Komisji Badania Wypadków Lotniczych Lotnictwa Państwowego wraz z wnioskiem o powołanie do składu zespołu dodatkowych specjalistów.