

Warszawa, dnia 28 grudnia 2012 r.

Poz. 23

ZARZĄDZENIE NR 13
KOMENDANTA GŁÓWNEGO PAŃSTWOWEJ STRAŻY POŻARNEJ

z dnia 27 grudnia 2012 r.

zmieniające zarządzenie w sprawie gospodarki transportowej w jednostkach organizacyjnych
Państwowej Straży Pożarnej

Na podstawie art. 8 ust. 5 ustawy z dnia 24 sierpnia 1991 r. o Państwowej Straży Pożarnej (Dz. U. z 2009 r. Nr 12, poz. 68 z późn. zm.¹⁾), zarządza się, co następuje:

§ 1. W zarządzeniu nr 8 Komendanta Głównego Państwowej Straży Pożarnej z dnia 10 kwietnia 2008 r. w sprawie gospodarki transportowej w jednostkach organizacyjnych Państwowej Straży Pożarnej (Dz. U. KG PSP Nr 1, poz. 8) wprowadza się następujące zmiany:

1) § 2 otrzymuje brzmienie:

„§ 2. Pod pojęciem sprzętu transportowego należy rozumieć:

1) pojazdy w rozumieniu przepisów ustawy z dnia 20 czerwca 1997 r. - Prawo o ruchu drogowym (Dz. U. z 2005 r. Nr 108, poz. 908, z późn. zm.

2), zwane dalej „pojazdami”;

2) łodzi i statki pożarnicze oraz poduszkowce, zwane dalej „sprzętem pływającym”;

3) motopompy, agregaty oraz inny sprzęt zasilany paliwami silnikowymi, zwany dalej „sprzętem silnikowym.”;

2) § 3 otrzymuje brzmienie:

„§ 3. Sprzęt transportowy, o którym mowa w § 2, może być wykorzystywany wyłącznie do celów służbowych, z wyjątkiem sytuacji określonych w § 8, § 8a, § 9, § 10 oraz § 11a zarządzenia.”;

3) § 4 otrzymuje brzmienie:

„§ 4. 1. Pojazdy eksploatowane w Państwowej Straży Pożarnej, zwanej dalej w skrócie „PSP” muszą spełniać wymagania określone w odrębnych przepisach.

2. Pojazdy odbywające przejazdy zagraniczne muszą spełniać wszystkie warunki przewidziane prawem drogowym międzynarodowym i prawem kraju lub krajów, przez które przebiega trasa przejazdu, chyba że przepisy szczególne stanowią inaczej, lub obowiązek ten jest uchylany przez stosowne porozumienia lub dokumenty.

3. Pojazdy zarejestrowane po raz pierwszy przed dniem wejścia w życie niniejszego zarządzenia, z wyłączeniem pożarniczych oraz osobowych operacyjnych, mogą nie spełniać wymagań dodatkowych dla pojazdów uprzywilejowanych oraz postanowień § 7 niniejszego zarządzenia. Pojazdy te muszą mieć na

przednich drzwiach, po obu stronach pojazdu, w sposób trwały umieszczone godło PSP o wysokości 25 cm, którego wzór zawiera załącznik nr 1 do zarządzenia.

4. Samochody osobowe operacyjne, zarejestrowane po raz pierwszy przed dniem wejścia w życie niniejszego zarządzenia, mogą nie spełniać wymagań, określonych w załączniku nr 1 do niniejszego zarządzenia, w zakresie wymaganej kolorystyki nadwozia.
5. W szczególnie uzasadnionych przypadkach Komendant Główny PSP może wyrazić zgodę na dopuszczenie do użytkowania w PSP pojazdów nie spełniających wymagań określonych w załączniku nr 1 do zarządzenia.
6. Samochody osobowe operacyjne oznakowane przed wejściem w życie niniejszego zarządzenia w sposób odmienny od wskazanego w załączniku nr 1 mogą zachować posiadane oznakowanie po jego wejściu w życie.”;

4) § 5 otrzymuje brzmienie:

„§ 5. 1. Kierownicy jednostek PSP, prowadzą gospodarkę transportową oraz zapewniają możliwość funkcjonowania zaplecza obsługowo-naprawczego w kierowanych przez siebie jednostkach PSP.

2. Kierownicy jednostek PSP wykonując zadania określone w ust. 1:

- 1) decydują o sposobie korzystania z pojazdów, sprzętu pływającego oraz sprzętu silnikowego jednostek PSP, w granicach określonych w zarządzeniu;
- 2) zapewniają sprawność i niezawodność pojazdów, sprzętu pływającego oraz sprzętu silnikowego uwzględniając zalecenia producentów poprzez:
 - a) umożliwienie wykonywania czynności obsługi codziennej w zakresie przygotowania pojazdu do jazdy,
 - b) przeprowadzanie badań technicznych, napraw bieżących i okresowych obsług technicznych,
 - c) właściwe warunki garażowania pojazdów lub przechowywania sprzętu pływającego oraz sprzętu silnikowego,
 - d) przeprowadzanie corocznych przeglądów technicznych.”;

5) w § 6 ust. 3 otrzymuje brzmienie:

„3. Biuro Komendy Głównej PSP właściwe w sprawach gospodarki transportowej jednostek PSP, wykonuje czynności związane z nadzorem Komendanta Głównego PSP nad gospodarką transportową jednostek PSP podległych lub nadzorowanych przez Komendanta Głównego PSP w zakresie określonym w przepisach § 17 i § 26 ust. 4.”;

6) w § 7 skreśla się ust. 4

7) tytuł rozdziału III otrzymuje brzmienie: „Szczególne zasady używania pojazdów”

8) w § 8 pkt 1 otrzymuje brzmienie:

„1) przewozu wyposażenia domowego przeniesionych służbowo strażaków;”;

9) w § 8 pkt 4 otrzymuje brzmienie:

„4) udzielania doraźnej pomocy instytucjom, organizacjom społecznym lub charytatywnym za pisemną zgodą:

- a) Komendanta Głównego PSP lub osoby przez niego upoważnionej na wyjazd zagraniczny,
- b) komendanta wojewódzkiego PSP, komendantów szkół PSP, Dyrektora Centralnego Muzeum Pożarnictwa lub osób przez nich upoważnionych na wyjazd na terenie kraju,
- c) komendanta miejskiego/powiatowego PSP lub osoby przez niego upoważnionej na obszarze województwa w granicach którego mieści się powiat;”;

10) po § 8 dodaje się § 8a w brzmieniu:

„§ 8a. 1. Pojazdy mogą być wykorzystywane przez jednostki organizacyjne PSP do uczestnictwa w ślubach i pogrzebach.

2. Szczegółowe zasady udziału oraz rodzaje pojazdów, które mogą być użyte do uczestnictwa w ślubach i pogrzebach określają przepisy regulujące ceremoniał pożarniczy.

3. Każdorazowo udział pojazdu w uroczystościach, o których mowa w ust. 1 uzależniony jest od uzyskania zgody właściwego terytorialnie kierownika jednostki PSP, który przy udzielaniu zgody zobowiązany jest mieć na uwadze wymogi zabezpieczenia operacyjnego terenu.”;

11) § 9 otrzymuje brzmienie:

„§ 9. 1. Pojazdów można użyczać za pisemną zgodą:

1) Komendanta Głównego PSP lub osoby przez Komendanta Głównego PSP upoważnionej, lub

2) właściwego komendanta wojewódzkiego PSP lub osoby przez niego upoważnionej,

- na podstawie umowy użyczenia na potrzeby podmiotów, o których mowa w ust. 2. Wzór umowy użyczenia stanowi załącznik nr 2 do zarządzenia.

2. Pojazdów PSP można użyczać na potrzeby:

1) jednostek organizacyjnych resortu ministra właściwego do spraw wewnętrznych,

2) jednostek OSP, z wyjątkiem przypadków wymienionych w § 8 pkt 5.”;

12) § 10 otrzymuje brzmienie:

„§ 10. Za pisemną zgodą Komendanta Głównego PSP lub osoby przez niego upoważnionej pojazdy mogą zostać użyczone na podstawie umowy użyczenia podmiotom innym niż wymienione w § 9.”;

13) w § 11 ust. 3 otrzymuje brzmienie:

„3. Szczegółowe zasady rozliczania kosztów używania pojazdów prywatnych, o których mowa w ust. 1, do celów służbowych, limity przebiegu kilometrów oraz koszty używania pojazdów określają odrębne przepisy, regulujące materię ustalania oraz sposobu dokonywania zwrotu kosztów używania do celów służbowych samochodów osobowych, motocykli i motorowerów niebędących własnością pracodawcy.”;

14) po § 11 dodaje się § 11a w brzmieniu:

„§ 11a. 1. Do dojazdu samochodem osobowym operacyjnym do miejsca pełnienia służby i powrotu do miejsca zamieszkania uprawnieni są:

1) Komendant Główny PSP oraz jego zastępcy,

2) komendanci wojewódzcy PSP,

3) komendanci szkół Państwowej Straży Pożarnej,

4) Dyrektor Centralnego Muzeum Pożarnictwa,

5) Dyrektor Centrum Naukowo-Badawczego Ochrony Przeciwpożarowej - Państwowego Instytutu Badawczego.

2. Dojazdy, o których mowa w ust. 1, na trasie miejsce garażowania - miejsce zamieszkania - miejsce pełnienia służby lub odwrotnie, przekraczające 50 km w jedną stronę, wymagają pisemnej zgody Komendanta Głównego PSP.

3. Przepisów ust. 1 i 2 nie stosuje się do osób, którym przyznano limit kilometrów, o którym mowa w § 11.”;

15) § 12 otrzymuje brzmienie:

„§ 12. 1. Osoby kierujące pojazdami uprzywilejowanymi PSP, muszą posiadać dokument uprawniający do kierowania takimi pojazdami, wydany w trybie i na zasadach stanowiących przez właściwe przepisy, regulujące kwestię uprawnień do prowadzenia pojazdów uprzywilejowanych.

2. Dokumentację dotyczącą posiadania uprawnień do kierowania pojazdami i wydawanie dokumentów, o których mowa w ust. 1, prowadzi komórka właściwa do spraw osobowych jednostki PSP.”;

16) § 13 otrzymuje brzmienie:

„§ 13. 1. Pojazdy mogą być kierowane również przez osoby pełniące służbę lub zatrudnione w jednostkach PSP na stanowiskach innych niż stanowisko kierowcy.

2. Osoby, o których mowa w ust. 1, są obowiązane posiadać upoważnienie do prowadzenia pojazdów służbowych, którego wzór stanowi załącznik nr 4 do zarządzenia. Upoważnienie jest wydawane na czas oznaczony w stosunku do pojazdów wszystkich jednostek PSP zgodnie z posiadaną kategorią prawa jazdy. Czas obowiązywania indywidualnych upoważnień ustala kierownik jednostki PSP. Komendant Główny PSP i jego zastępcy, komendanci wojewódzcy PSP, komendanci szkół PSP, Dyrektor Centralnego Muzeum Pożarnictwa oraz Dyrektor Centrum Naukowo - Badawczego Ochrony Przeciwpożarowej – Państwowego Instytutu Badawczego są z mocy niniejszego zarządzenia upoważnieni do prowadzenia pojazdów służbowych od dnia powołania do dnia odwołania.
3. Upoważnienia wydają i odwołują:
 - 1) Komendant Główny PSP wobec strażaków i pracowników pełniących służbę/pracujących w Komendzie Głównej PSP i kierowników jednostek przez niego nadzorowanych,
 - 2) komendanci wojewódzcy PSP wobec komendantów miejskich/powiatowych PSP oraz strażaków i pracowników pełniących służbę/pracujących w komendzie wojewódzkiej PSP,
 - 3) komendanci miejscy/powiatowi wobec strażaków i pracowników pełniących służbę/pracujących w komendzie miejskiej/powiatowej PSP,
 - 4) komendanci szkół PSP, dyrektor Centrum Naukowo – Badawczego Ochrony Przeciwpożarowej – Państwowego Instytutu Badawczego oraz Centralnego Muzeum Pożarnictwa wobec strażaków i pracowników pełniących służbę/pracujących w tych jednostkach.
4. Dokumentację dotyczącą wydawania upoważnienia, o którym mowa w ust. 2, prowadzi komórka organizacyjna właściwa do spraw gospodarki transportowej jednostki PSP.”;
- 17) tytuł rozdziału V otrzymuje brzmienie: „Dokumentacja pracy sprzętu transportowego”
- 18) § 14 otrzymuje brzmienie:

„§ 14. 1. Pracę pojazdu odnotowuje się w okresowej karcie pracy pojazdu, której wzór stanowi załącznik nr 5 do zarządzenia.

2. Okresową kartę pracy pojazdu należy prowadzić w sposób umożliwiający jednoznaczne ustalenie:

 - 1) trasy i celu przejazdu;
 - 2) czasu i miejsca postoju; 3) czasu pracy na postoju i czasu pracy urządzeń napędzanych silnikiem głównym lub zasilanych ze zbiornika paliwa pojazdu.

3. Dysponent pojazdu jest zobowiązany informować kierującego pojazdem o celu jazdy.

4. Kierujący pojazdem – czytelnie i zgodnie ze stanem faktycznym odnotowuje w okresowej karcie pracy pojazdu:

 - 1) trasę przejazdu,
 - 2) wskazania drogomierza,
 - 3) godzinę rozpoczęcia i zakończenia pracy pojazdu,
 - 4) czas pracy urządzeń napędzanych silnikiem głównym lub zasilanych ze zbiornika paliwa pojazdu,
 - 5) czas pracy silnika na postoju,
 - 6) nazwisko kierującego pojazdem.

5. W przypadku zainstalowania w pojeździe liczników czasu pracy urządzeń napędzanych silnikiem głównym lub zasilanych ze zbiornika pojazdu, czas pracy tych urządzeń należy odnotować w okresowej karcie pracy pojazdu na podstawie wskazań zainstalowanych liczników.”;
- 19) po § 14 dodaje się § 14 a w brzmieniu:

„§ 14 a. 1. Pracę sprzętu silnikowego i pływającego odnotowuje się w okresowej karcie pracy sprzętu, której wzór stanowi załącznik nr 6 do zarządzenia.

2. Okresową kartę pracy sprzętu, o której mowa w ust. 1 należy prowadzić w sposób umożliwiający jednoznaczne określenie celu użycia i czasu pracy.”;

20) po § 14a dodaje się § 14 b w brzmieniu:

„§ 14 b. Dopuszcza się dokumentowanie pracy sprzętu transportowego w formie elektronicznej pod warunkiem, że taki sposób dokumentacji umożliwi zbieranie, aktualizowanie i przetwarzanie danych, o których mowa w § 14 ust. 2.”;

21) tytuł rozdziału VI otrzymuje brzmienie: „Rozliczenie zużycia paliwa przez sprzęt transportowy”

22) § 15 otrzymuje brzmienie:

„§ 15. 1. Kierownik jednostki organizacyjnej PSP lub osoba przez niego upoważniona, zobowiązany jest do:

- 1) prowadzenia bieżącej kontroli zużycia paliwa przez pojazdy i sprzęt;
 - 2) inicjowania i wdrażania działań zmierzających do racjonalnego gospodarowania paliwem i ustalania zasad nadzoru nad tankowaniem.
2. Osoba, o której mowa w ust. 1, może podjąć decyzję o przeprowadzeniu badania zużycia paliwa przez sprzęt transportowy.
3. Osoba, o której mowa w ust. 1, podejmuje decyzję o dalszej eksploatacji sprzętu transportowego, w przypadkach gdy zużycie paliwa przez sprzęt transportowy stoi w sprzeczności z zasadami racjonalnej gospodarki paliwami.”;

23) po § 15 dodaje się § 15 a w brzmieniu:

„§ 15 a. 1. Okres rozliczeniowy ustala się na ostatni dzień miesiąca, przy czym może on być skrócony lub przedłużony o 5 dni. Okres rozliczeniowy dla sprzętu pływającego i silnikowego może być przedłużony do trzech miesięcy za zgodą osoby, o której mowa w § 15 ust. 1.

2. Rozliczenie ze zużycia paliwa odbywa się po zakończeniu okresu rozliczeniowego.

3. Ilość rzeczywiście zużytego w okresie rozliczeniowym paliwa ustala się przez zsumowanie wszystkich tankowań w okresie rozliczeniowym. Zbiornik paliwa pojazdu powinien być zatankowany do pełna podczas każdego tankowania oraz na koniec okresu rozliczeniowego.

4. W uzasadnionych ekonomicznie przypadkach osoba, o której mowa w § 15 ust. 1, może zezwolić na rozliczenie pojazdu z niepełnym zbiornikiem paliwa.

5. Dla sprzętu z silnikiem o mocy poniżej 5 kW prowadzi się wyłącznie ewidencję zbiorczą pobranego paliwa. Przepis ust. 1 zdanie drugie stosuje się odpowiednio.

6. Ilość rzeczywiście przejechanych kilometrów lub przepracowanych motogodzin ustala się na podstawie wskazań drogomierza lub licznika przepracowanych motogodzin. Dla ustalenia przepracowanych motogodzin dla sprzętu nieposiadającego liczników przepracowanych motogodzin wartości te ustala się na podstawie zapisów w karcie, o której mowa w § 14 ust. 1.”;

24) skreśla się § 16

25) § 17 otrzymuje brzmienie:

„§ 17. 1. Komendy Wojewódzkie PSP po zebraniu informacji zbiorczej z jednostek im podległych oraz jednostki podległe lub nadzorowane przez Komendanta Głównego PSP przesyłają do biura, o którym mowa w § 6 ust. 3, zbiorcze zestawienia zużycia paliwa oraz przejechanych kilometrów przez pojazdy i sprzęt eksploatowany w tych jednostkach, zgodnie z wzorem określonym w załączniku nr 9 do zarządzenia.

2. Zbiorcze zestawienie należy przesłać w terminie do dnia 15 stycznia roku kalendarzowego następującego po roku, którego ono dotyczy.”;

26) uchyla się rozdział VII;

27) uchyla się rozdział VIII;

28) tytuł rozdziału IX otrzymuje brzmienie: „Dokumentacja eksploatacji sprzętu transportowego”

29) § 20 otrzymuje brzmienie:

„§ 20. 1. Sprzęt transportowy musi posiadać dokumentację jego eksploatacji.

2. Dokumentacja, o której mowa w ust. 1, powinna być prowadzona na bieżąco i odzwierciedlać przebieg całej eksploatacji. 3. Dokumentacja, o której mowa w ust. 1, powinna zawierać szczególności:
 - 1) podstawowe dane identyfikacyjne i parametry sprzętu,
 - 2) kopie dokumentów i faktur związanych z pozyskaniem sprzętu transportowego;
 - 3) kopie dokumentów związanych z naprawami i wyposażeniem,
 - 4) książkę gwarancyjną,
 - 5) instrukcję obsługi,
 - 6) zestawienia roczne:
 - a) dla pojazdu: z przebiegów w kilometrach, zużycia paliwa w dm³, pracy urządzeń specjalnych zamontowanych na pojeździe, zasilanych z silnika pojazdu w godzinach,
 - b) dla sprzętu pływającego i silnikowego: zużycia paliwa w dm³, czasu pracy w godzinach.
4. Dokumentację, o której mowa w ust. 1, prowadzi komórka właściwa do spraw gospodarki transportowej w jednostce PSP.
5. W przypadku przekazywania sprzętu transportowego do innej jednostki organizacyjnej PSP dokumentacja, o której mowa w ust. 1 przekazywana jest wraz ze sprzętem.
6. Dokumentacja, o której mowa w ust. 1, może być prowadzona formie elektronicznej, pod warunkiem, że ten sposób dokumentacji umożliwi zbieranie, aktualizowanie i przetwarzanie danych, o których mowa w ust. 3.”;
- 30) tytuł rozdziału X otrzymuje brzmienie: „Zbywanie sprzętu transportowego”;
- 31) w § 21 po ust. 1 dodaje się ust. 1a w brzmieniu:

„1a. Komendant Główny PSP na wniosek kierownika jednostki nadzorowanej lub komendanta wojewódzkiego PSP może w szczególnie uzasadnionych warunkami eksploatacji przypadkach zmniejszyć normy eksploatacji pojazdu, o którym mowa we wniosku.”;
- 32) w § 21 po ust. 2 dodaje się ust. 3 w brzmieniu:

„3. Po osiągnięciu norm eksploatacji określonych w załączniku nr 13 pojazdy mogą być dalej eksploatowane bez konieczności uznawania za zbędne.”;
- 33) § 25 otrzymuje brzmienie:

„§ 25. Za zbędne z przyczyn organizacyjnych mogą być uznane pojazdy, których ilość w jednostce lub rodzaj, jest niezgodny z zasadami wyposażenia określonymi w odrębnych przepisach.”;
- 34) § 26 otrzymuje brzmienie:

„§ 26. 1. O uznaniu pojazdu za zbędny i zagospodarowaniu go na rzecz innej jednostki PSP lub przekazaniu do OSP decyduje:

 - 1) Komendant Główny PSP na wniosek dyrektora biura, o którym mowa w § 6 ust. 3, w odniesieniu do pojazdów Komendy Głównej PSP;
 - 2) właściwy terytorialnie komendant wojewódzki PSP na wniosek komendanta miejskiego/powiatowego PSP lub komórki właściwej do spraw gospodarki transportowej w komendzie wojewódzkiej PSP w odniesieniu odpowiednio do pojazdów komend miejskich/powiatowych PSP z terenu województwa i komendy wojewódzkiej PSP.
2. W szkołach PSP oraz Centralnym Muzeum Pożarnictwa o uznaniu pojazdu za zbędny decydują kierownicy tych jednostek. O sposobie zagospodarowania tych pojazdów decyduje Komendant Główny PSP.
3. Podmioty, o których mowa w ust. 1 i 2, prowadzą zestawienie pojazdów i sprzętu przekazanego do OSP. Zestawienie, którego wzór zawiera załącznik nr 13a do zarządzenia prowadzi się w ujęciu rocznym.
4. Podmioty wymienione w ust. 1 pkt 2 i ust 2 zdanie pierwsze przesyłają zestawienie, o którym mowa w ust. 3 do biura określonego w § 6 ust. 3 w terminie do dnia 31 stycznia roku kalendarzowego

następującego po roku którego zestawienie dotyczy. Biuro, o którym mowa w § 6 ust 3 po opracowaniu w ciągu miesiąca informacji zbiorczej przedkłada ją Komendantowi Głównemu PSP.”;

35) § 27 otrzymuje brzmienie:

„§ 27. Pojazdy uznane za zbędne i nie zagospodarowane na rzecz jednostek PSP, należy wycofać z eksploatacji i nieodpłatnie przekazać jednostkom OSP w trybie określonym w art. 31 ust. 1 ustawy z dnia 24 sierpnia 1991 r. o ochronie przeciwpożarowej.”;

36) w § 28 ust. 2 otrzymuje brzmienie:

„2. Wzór pisma właściwego komendanta PSP o uznaniu pojazdu za zbędny stanowi załącznik nr 15 do zarządzenia.”;

37) § 29 otrzymuje brzmienie:

„§ 29. 1. Sprzęt pływający i silnikowy można wycofać z eksploatacji z chwilą:

1) jego technicznego zużycia i braku możliwości przywrócenia mu właściwego stanu technicznego lub kiedy koszty tej operacji są ekonomicznie nieuzasadnione;

2) gdy jest on przestarzały technicznie;

3) gdy jego ilość w jednostce lub rodzaj, jest niezgodna z zasadami wyposażenia określonymi w odrębnych przepisach, niezależnie od jego stanu technicznego.

2. O wycofaniu i sposobie zagospodarowania wycofanego sprzętu: pływającego i silnikowego decyduje kierownik jednostki PSP.”;

38) skreśla się § 30

39) w § 31 ust. 1 otrzymuje brzmienie:

„1. Sprzęt transportowy nie zagospodarowany w sposób, o którym mowa w § 27 i § 29, należy zagospodarować na podstawie odrębnych przepisów.”;

40) w § 31 skreśla się ust. 2 i 3;

41) § 33 otrzymuje brzmienie:

„§ 33. 1. Przepisy § 8, § 9, § 10, § 26, § 27 i § 30 zarządzenia nie mają zastosowania w gospodarce transportowej Centrum Naukowo-Badawczego Ochrony Przeciwpożarowej – Państwowego Instytutu Badawczego.

2. W zakresie nieuregulowanym zarządzeniem w odniesieniu do Centrum Naukowo-Badawczego Ochrony Przeciwpożarowej – Państwowego Instytutu Badawczego stosuje się odpowiednio przepisy dotyczące gospodarki transportowej właściwe dla instytutów badawczych.”;

42) załącznik nr 1 otrzymuje brzmienie określone w załączniku nr 1 do niniejszego zarządzenia;

43) załącznik nr 2 otrzymuje brzmienie określone w załączniku nr 2 do niniejszego zarządzenia;

44) załącznik nr 4 otrzymuje brzmienie określone w załączniku nr 3 do niniejszego zarządzenia;

45) załącznik nr 5 otrzymuje brzmienie określone w załączniku nr 4 do niniejszego zarządzenia;

46) załącznik nr 9 otrzymuje brzmienie określone w załączniku nr 5 do niniejszego zarządzenia;

47) załącznik nr 10 otrzymuje brzmienie określone w załączniku nr 6 do niniejszego zarządzenia i numer porządkowy 6;

48) załącznik nr 13 otrzymuje brzmienie określone w załączniku nr 7 do niniejszego zarządzenia;

49) załącznik nr 13a stanowi załącznik nr 8 do niniejszego zarządzenia;

50) załącznik nr 15 otrzymuje brzmienie określone w załączniku nr 9 do niniejszego zarządzenia.

§ 2. 1. Zarządzenie wchodzi w życie z dniem 1 stycznia 2013 r.

2. Zezwolenia wydane w trybie § 13 zmienianego zarządzenia zachowują swoją ważność do dnia określonego w tych dokumentach jako ich termin ważności.

Komendant Główny Państwowej Straży Pożarnej

gen. brygadier Wiesław Leśniakiewicz

¹⁾Zmiany tekstu jednolitego ustawy wymienionej w przypisie zostały ogłoszone w Dz. U. z 2009 r. Nr 18, poz. 97, z 2010 r. Nr 127, poz. 857, Nr 239, poz. 1589, Nr 182, poz. 1228, Nr 238, poz. 1578, z 2011 r. Nr 117, poz. 677, Nr 171, poz. 1016, Nr 207, poz. 1230.

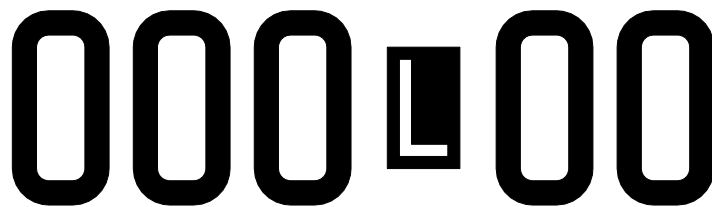
²⁾Zmiany ustawy wymienionej w przypisie zostały ogłoszone w Dz. U. z 2005 r. Nr 175, poz. 1462, Nr 179, poz. 1486 i Nr 180, poz. 1494 i 1497, z 2006 r. Nr 17, poz. 141, Nr 104, poz. 708 i 711, Nr 190, poz. 1400, Nr 191, poz. 1410 i Nr 235, poz. 1701, z 2007 r. Nr 52, poz. 343, Nr 57, poz. 381, Nr 99, poz. 661, Nr 123, poz. 845 i Nr 176, poz. 1238, z 2008 r. Nr 37 poz. 214, Nr 100, poz. 649, Nr 163 poz. 1015, Nr 209, poz.1320, Nr 220, poz.1411 i poz. 1426, Nr 223, poz. 1461 i poz. 1462, Nr 234, poz. 1573 i poz. 1574, z 2009 r. Nr 3, poz. 11, Nr 18, poz. 97, Nr 79, poz. 663, Nr 91, poz. 739, Nr 97, poz. 802, Nr 98, poz. 817, Nr 92, poz. 753, Nr 97, poz. 802, Nr 168, poz. 1323, Nr 97, poz. 803, z 2010 r. Nr 43, poz. 246, Nr 40, poz. 230, Nr 122, poz.827, Nr 151, poz. 1013, Nr 152, poz. 1018, Nr 182, poz. 1228, Nr 219, poz. 1443, Nr 225, poz.1466, Nr 257, poz. 1726, z 2011 r. Nr 30, poz.151, Nr 92, poz. 530, Nr 102, poz. 585, Nr 106, poz. 622, Nr 171, poz.1016, Nr 204, poz. 1195, Nr 205, poz.1210, Nr 208, poz. 1240 i poz. 1241, Nr 222, poz. 1321, Nr 227, poz.1367, Nr 244, poz.1454, z 2012 r., poz.113 i poz. 472.

Oznakowanie pojazdów oraz sprzętu: pływającego, silnikowego, pożarniczego

Rozdział I

Oznakowanie pojazdów samochodowych i sprzętu pływającego

1. Numery umieszczone na nadwoziu pojazdu samochodowego oraz na sprzęcie pływającym zwane dalej „numerami operacyjnymi”, mają za zadanie usprawnienie kierowania i prowadzenia działań ratowniczych poziomu interwencyjnego i taktycznego, poprzez przekazanie uczestnikom tych działań istotnych informacji o przynależności pojazdu lub sprzętu pływającego do jednostki ochrony przeciwpożarowej, jego rodzaju oraz o kryptonimie radiowym.
2. Numer operacyjny jest umieszczany na pojazdach samochodowych straży pożarnych oznakowanych jako pojazdy uprzywilejowane w ruchu drogowym oraz na sprzęcie pływającym. Numer operacyjny jest umieszczany wyłącznie na tych pojazdach samochodowych i sprzęcie pływającym, które posiadają wbudowane radiotelefony, wykorzystujące do łączności radiowej częstotliwości przyznane przez ministra właściwego do spraw wewnętrznych dla PSP. Numer operacyjny zawiera istotne fragmenty kryptonimu radiowego pojazdu i odnosi się do jednego i tylko jednego pojazdu lub sprzętu pływającego. Naczepty na stałe eksploatowane z jednym i tym samym ciągnikiem samochodowym mogą nosić numer operacyjny ciągnika.
3. Numer operacyjny składa się z dwóch grup cyfr, rozdzielonych literą alfabetu polskiego. Schemat numeru operacyjnego:



0 – cyfra, pozycja obowiązkowa,

L – litera, pozycja obowiązkowa,

gdzie:

- 1) pierwsza grupa cyfr numeru operacyjnego [**000**] określa jednostkę organizacyjną ochrony przeciwpożarowej, zgodnie z przydziałem grup cyfrowych kryptonimów indywidualnych stałych dla potrzeb jednostek organizacyjnych resortu spraw wewnętrznych i administracji oraz terenowej administracji rządowej albo zgodnie z przydziałem grup cyfrowych kryptonimów indywidualnych stałych dla województw;
- 2) druga grupa cyfr numeru operacyjnego [**00**] określa pojazd wg rodzaju i w kolejności w danej jednostce organizacyjnej ochrony przeciwpożarowej;
- 3) rozdzielająca grupy cyfr numeru operacyjnego litera [**L**] określa województwo lub wyróżnik jednostki centralnej.

4. Miejsca umieszczania i wielkość numeru operacyjnego:
 - 1) numer operacyjny powinien mieć kształt oraz proporcje cyfr i liter jak na rysunku 1;
 - 2) numer operacyjny dla pojazdów i sprzętu pływającego powinien mieć wysokość cyfr i liter określoną w tablicy nr 2 i wynoszącą odpowiednio 40, 30, 20 lub 15 cm;
 - 3) na średnich i ciężkich samochodach ratowniczo-gaśniczych oraz specjalnych lub innych średnich i ciężkich samochodach ratowniczych numer operacyjny należy umieszczać:
 - a) na obu płaszczyznach bocznych nadwozia - wysokość cyfr i liter 40 cm, a gdy to nie jest możliwe, na obu bokach kabiny pojazdu lub innych elementach konstrukcyjnych - wysokość cyfr i liter 30 lub 20 cm,
 - b) centralnie na tylnej płaszczyźnie nadwozia - wysokość cyfr i liter 20 cm, a gdy to nie jest możliwe, na skraju tylnej płaszczyzny nadwozia - wysokość cyfr i liter 15 cm,
 - c) na dachach samochodów gaśniczych, ratownictwa technicznego, chemicznego i ekologicznego, drabin i podnośników - wysokość cyfr i liter 40 cm;
 - 4) na lekkich samochodach gaśniczych i specjalnych lub innych lekkich samochodach ratowniczych, pojazdach dowodzenia i łączności oraz ambulansach numer operacyjny należy umieszczać:
 - a) na obu płaszczyznach bocznych nadwozia - wysokość cyfr i liter 30 cm, a gdy to nie jest możliwe, na obu bokach kabiny pojazdu lub innych elementach konstrukcyjnych - wysokość cyfr i liter 20 cm,
 - b) na tylnej płaszczyźnie nadwozia - wysokość cyfr i liter 20 cm lub 15 cm,
 - c) na dachach samochodów gaśniczych, ratownictwa technicznego, chemicznego i ekologicznego oraz samochodów dowodzenia, łączności i ambulansów - wysokość cyfr i liter 30 cm;
 - 5) na samochodach operacyjnych i rozpoznawczo-ratowniczych numer operacyjny należy umieszczać:
 - a) na obu płaszczyznach bocznych nadwozia - wysokość cyfr i liter 15 cm,
 - b) na dachach samochodów - wysokość cyfr i liter 20 cm;
 - 6) na autobusach numer operacyjny należy umieszczać na obu płaszczyznach bocznych nadwozia - wysokość cyfr i liter 30 cm;
 - 7) na samochodach wężowych, kwatermistrzowskich oraz pozostałych na obu bokach kabiny samochodu - wysokość cyfr i liter 20 cm lub 15 cm;
 - 8) na sprzęcie pływającym:
 - a) na obu bokach nadbudówki - wysokość cyfr i liter 50 cm lub większa,
 - b) na rufie - wysokość cyfr i liter 40 cm.
5. Pojazdy straży pożarnej, nie będące pojazdami uprzywilejowanymi w ruchu drogowym i nie posiadające radiotelefonów wykorzystujących do łączności radiowej częstotliwości przyznanych przez ministra właściwego do spraw wewnętrznych dla PSP, są znakowane godłem PSP o wysokości 25 cm, umieszczonym na przednich drzwiach nadwozia po obu jego stronach. Godło PSP powinno mieć kształt i kolorystykę jak na rysunku 3.
6. W uzgodnieniu z właściwym komendantem PSP, numery operacyjne mogą być stosowane przez podmioty ratownicze inne niż PSP.

Rozdział II

Oznakowanie na pozostałych pojazdach, sprzęcie silnikowym i sprzęcie pożarniczym

1. Numer operacyjny na pozostałych pojazdach, sprzęcie silnikowym i sprzęcie pożarniczym, w szczególności: przyczepach, naczepach, kontenerach, motopompach lub agregatach, zwany dalej „numerem na sprzęcie”, ma za zadanie usprawnienie prowadzenia działań ratowniczych na poziomie interwencyjnym, poprzez przekazanie uczestnikom tych działań informacji o przynależności tego sprzętu do określonej jednostki ochrony przeciwpożarowej.
2. Numer na sprzęcie, dla którego w tablicy nr 1 występuje określenie „stosowanie dla jednostek PSP obowiązkowe” jest umieszczany na tym sprzęcie będącym na wyposażeniu PSP. Numer na sprzęcie dotyczy jednego i tylko jednego egzemplarza tego sprzętu.
3. O znakowaniu sprzętu, dla którego w tablicy nr 1 występuje określenie „stosowanie dla jednostek PSP nieobowiązkowe” decyduje właściwy komendant PSP.
4. Numer na sprzęcie składa się z grupy cyfr oraz grupy złożonej z litery i cyfry, rozdzielonych myślnikiem. Schemat numeru na sprzęcie:

900-?099

9 – cyfra, pozycja nieobowiązkowa,
0 – cyfra, pozycja obowiązkowa,
? – litera, pozycja nieobowiązkowa ,

gdzie:

- 1) pierwsza grupa cyfr numeru na sprzęcie [**900**] określa:
 - a) jednostkę organizacyjną ochrony przeciwpożarowej (trzy cyfry), dla której w tablicy nr 1 występuje określenie „stosowanie dla jednostek PSP obowiązkowe”,
 - b) dwie ostatnie cyfry jednostki organizacyjnej ochrony przeciwpożarowej, dla której w tablicy nr 1 występuje określenie „stosowanie dla jednostek PSP nieobowiązkowe”,

zgodnie z przydziałem grup cyfrowych kryptonimów indywidualnych stałych dla potrzeb jednostek organizacyjnych resortu spraw wewnętrznych i administracji oraz terenowej administracji rządowej albo zgodnie z przydziałem grup cyfrowych kryptonimów indywidualnych stałych dla województw,

- 2) druga grupa cyfr numeru na sprzęcie [**?099**] określa rodzaj sprzętu (oznaczenie literowe nie występuje na węzłach pożarniczych) oraz kolejny numer wg rodzaju i w kolejności w jednostce organizacyjnej ochrony przeciwpożarowej.
5. Szczegółowe zasady znakowania sprzętu określa tablica nr 1.
6. W uzgodnieniu z właściwym komendantem PSP, numery na sprzęcie mogą być stosowane przez podmioty ratownicze inne niż PSP.

Rozdział III **Oznakowanie wymagania ogólne**

1. Numer operacyjny lub numer na sprzęcie powinien mieć barwę kontrastującą z elementem lub nadwoziem, na którym został umieszczony. Numer operacyjny lub numer na sprzęcie powinien mieć barwę:
 - białą** – dla numerów na elementach w kolorze czerwonym lub innym o ciemnej barwie,
 - czarną lub czerwoną** – dla numerów na elementach w kolorze białym, kremowym lub innym o jasnej barwie,
 - czerwoną** – dla numerów umieszczanych na elementach aluminiowych, ze stali nierdzewnej lub elementach w kolorze srebrnym lub szarym.
2. Litery i cyfry numeru na nadwoziu lub na sprzęcie powinny posiadać proporcje wymiarów określone w **tablicy nr 2**. Generowanie liter i cyfr zgodnie z zasadami określonymi w ww. tablicy jest możliwe po pobraniu fontu p.t. „Oznakowanie” umieszczonego na stronie Komendy Głównej PSP w dziale „Logistyka”, punkt Gospodarka Transportowa.
3. Litera numeru operacyjnego, rozdzielająca grupy cyfr [**000**] i [**00**] jest zmniejszona o połowę w stosunku do wielkości cyfr i umieszczona w prostokącie o wymiarach jak w tablicy nr 2. Przykładowe oznakowanie numerem operacyjnym samochodu oraz przyczepy przedstawiają rysunki nr 1 i 2.
4. Przykładowe rozmieszczenie numerów na nadwoziu i na sprzęcie przedstawiają rysunki nr 4, 5 i 6.
5. Numery na sprzęcie, dla których w tablicy nr 1 występuje określenie „stosowanie dla jednostek PSP obowiązkowe”, mają wysokość 15 cm. Wysokość pozostałych numerów na sprzęcie jest dowolna, jednak nie mniejsza niż 6 cm.
6. Na samochodach gaśniczych i specjalnych, których kolor lub kształt nadwozia nie sugeruje przynależności do straży pożarnej może być umieszczony napis w kolorze numeru operacyjnego o treści:

STRAŻ POŻARNA

lub

PAŃSTWOWA STRAŻ POŻARNA

7. Na samochodach dowodzenia i dowódczo-sztabowych (w szczególności powiatowych i miejskich grup operacyjnych lub zespołów inspekcyjnych), może być umieszczony napis w kolorze numeru operacyjnego o treści:

**DOWÓDCA
TAKTYCZNY**

a na samochodach wojewódzkich grup operacyjnych lub zespołów inspekcyjnych komendanta wojewódzkiego o treści:

**DOWÓDCA
STRATEGICZNY**

8. Na przednich drzwiach kabin samochodów gaśniczych, specjalnych lub ratowniczych może być umieszczony herb odpowiednio: województwa, powiatu, miasta, emblemat szkoły lub godło PSP. Wysokość herbu, emblematu lub godła powinna wynosić 25 cm. Herbów lub emblematów nie umieszcza się na nadwoziach samochodów osobowych.
9. Ambulanse i karetki wielonoszowe, będące w posiadaniu PSP mogą być dodatkowo oznakowane w sposób przyjęty dla pojazdów służby zdrowia.
10. Sprzęt pływający może być oznakowany na obu burtach napisem:

STRAŻ POŻARNA

lub

PAŃSTWOWA STRAŻ POŻARNA

wykonanym w kolorze kontrastującym z burtami, na zasadach określonych dla numerów na pojazdach.

11. Inne niezbędne napisy na pojazdach i sprzęcie (na przykład wskazanie darczyńcy), należy sporządzać w kolorze i o kroju liter różniącym się od numeru operacyjnego lub numeru na sprzęcie.
12. Zabronione jest umieszczanie na nadwoziach pojazdów i sprzęcie pożarniczym napisów reklamowych oraz napisów obcojęzycznych, za wyjątkiem obcojęzycznych opisów i nazw, wykonanych fabrycznie przez producenta nadwozia. Dopuszcza się umieszczanie na nadwoziach pojazdów numeru alarmowego do stanowiska kierowania straży pożarnej, jednak musi być on poprzedzony skrótem „tel.” albo emblematem telefonu lub słuchawki telefonicznej:

tel. 998

tel. 112

lub

☎ 998

☎ 112

13. Zabrania się umieszczania na nadwoziach pojazdów pożarniczych napisów określających ich zastosowanie (**RATOWNICTWO CHEMICZNE**, **SZTAB**, **DŹWIG**, **SEKOL** lub podobne), ani sugerujących je emblematów (wizerunki: pletwonurka, psa lub podobnych).

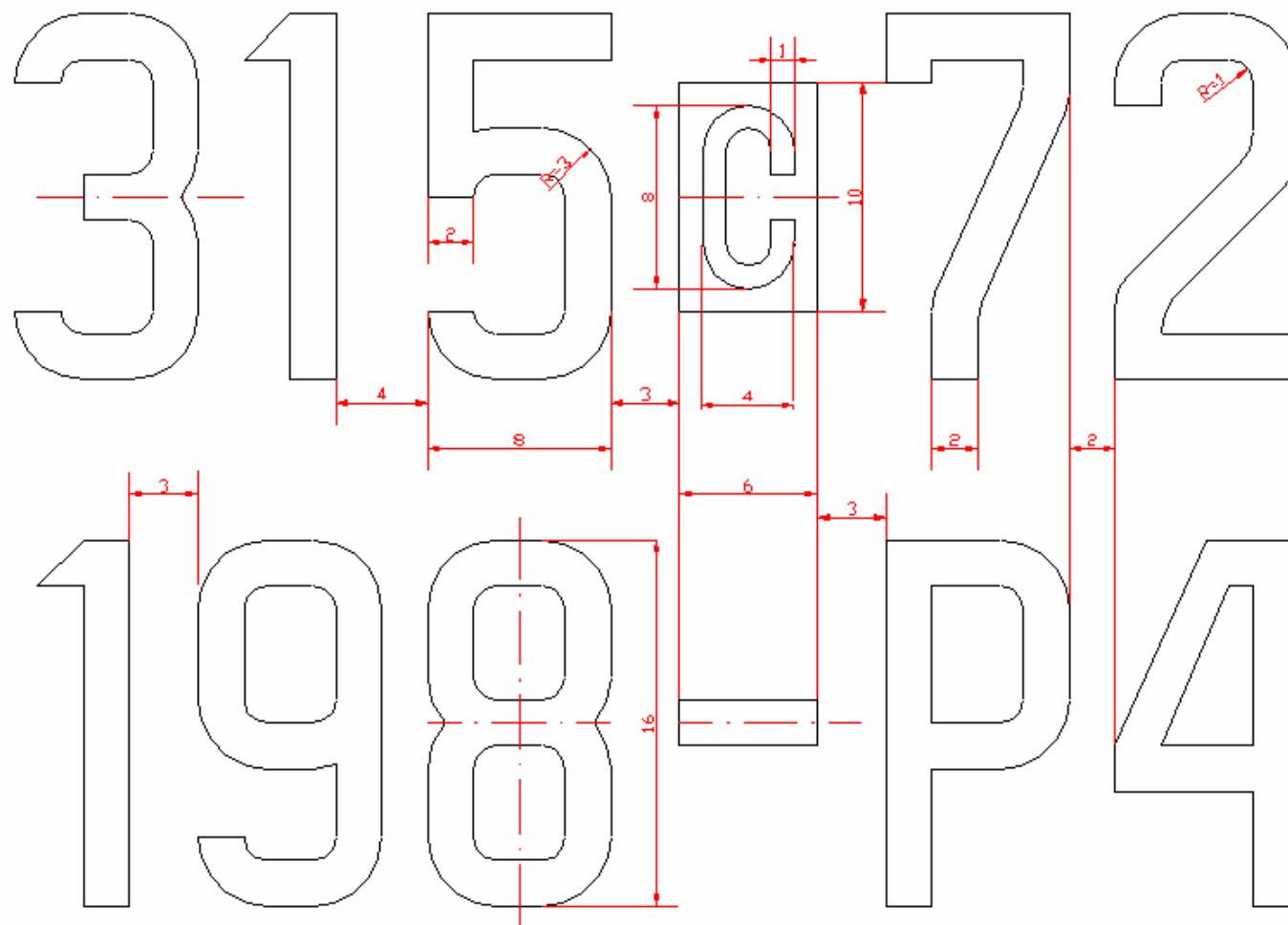
14. Oznakowane jako pojazdy uprzywilejowane w ruchu, osobowe samochody operacyjne oraz ambulanse i karetki wielonozowe, powinny mieć nadwozia w kolorze czerwonym, białym lub srebrnym.
15. Samochody osobowe operacyjne powinny posiadać pas wyróżniający o szerokości 15 cm dookoła pojazdu z wyjątkiem pokrywy silnika. **Pas powinien być barwy czerwonej odblaskowej.** Pas wyróżniający z tyłu nadwozia powinien być w miarę możliwości kontynuacją pasów umieszczonych po bokach. Krawędzie górne i dolne tych pasów powinny znajdować się w miarę możliwości na tej samej wysokości z uwzględnieniem konieczności ominięcia przetłoczeń nadwozia uniemożliwiających naklejenie folii odblaskowej. Po obu bokach pojazdu na pasie wyróżniającym drzwi przednich powinien znajdować się napis „STRAZ” w kolorze białym odblaskowym – wysokość liter 14 cm. Powyższe elementy oznakowania powinny być umieszczone w sposób trwały. Minimalne wartości współczynnika luminacji β oraz współrzędnych chromatyczności x i y punktów narożnych pól tolerancji barw białej i czerwonej określa poniższa tabela.

Barwa materiału (taśmy)		Współrzędne punktów narożnych				Wartość współczynnika luminacji β
		1	2	3	4	
Czerwona	x	0,735	0,674	0,569	0,655	0,03
	y	0,265	0,236	0,341	0,345	
Biała	x	0,355	0,305	0,285	0,335	0,7
	y	0,355	0,305	0,325	0,375	

Wzór napisu „STRAZ” i niektóre wymiary liter określa rysunek nr 7.

16. Agregaty ciągnione, motopompy, działka oraz przyczepy ze sprzętem pożarniczym powinny być malowane na zasadach określonych dla pojazdów gaśniczych.
17. Kontenery pożarnicze powinny być malowane na zasadach określonych dla pojazdów gaśniczych. Kontenery-pojemniki oraz kontenery-cysterny powinny posiadać napisy określające ich zawartość lub przeznaczenie - kolor i krój liter napisów jak dla numerów na sprzęcie.
18. Oponcze, plandeki i pokrowce samochodów, przyczep i sprzętu pożarniczego, należy dobierać z materiałów w kolorze czerwonym lub srebrnym.
19. Sprzęt pływający powinien być malowany lub być wykonany z tworzyw o jaskrawej barwie (pomarańczowa lub czerwona) lub pozostawać w kolorze metalu, z którego zostały wykonane.

Rysunek nr 1. Proporcje oraz krój liter i cyfr numeru operacyjnego (samochód) i numeru na sprzęcie (przyczepa).



Rysunek nr 2. Wygląd numeru operacyjnego (samochód) i numeru na sprzęcie (przyczepa).



Rysunek nr 3. Godło Państwowej Straży Pożarnej, stosowane na pojazdach nie posiadających radiotelefonów.



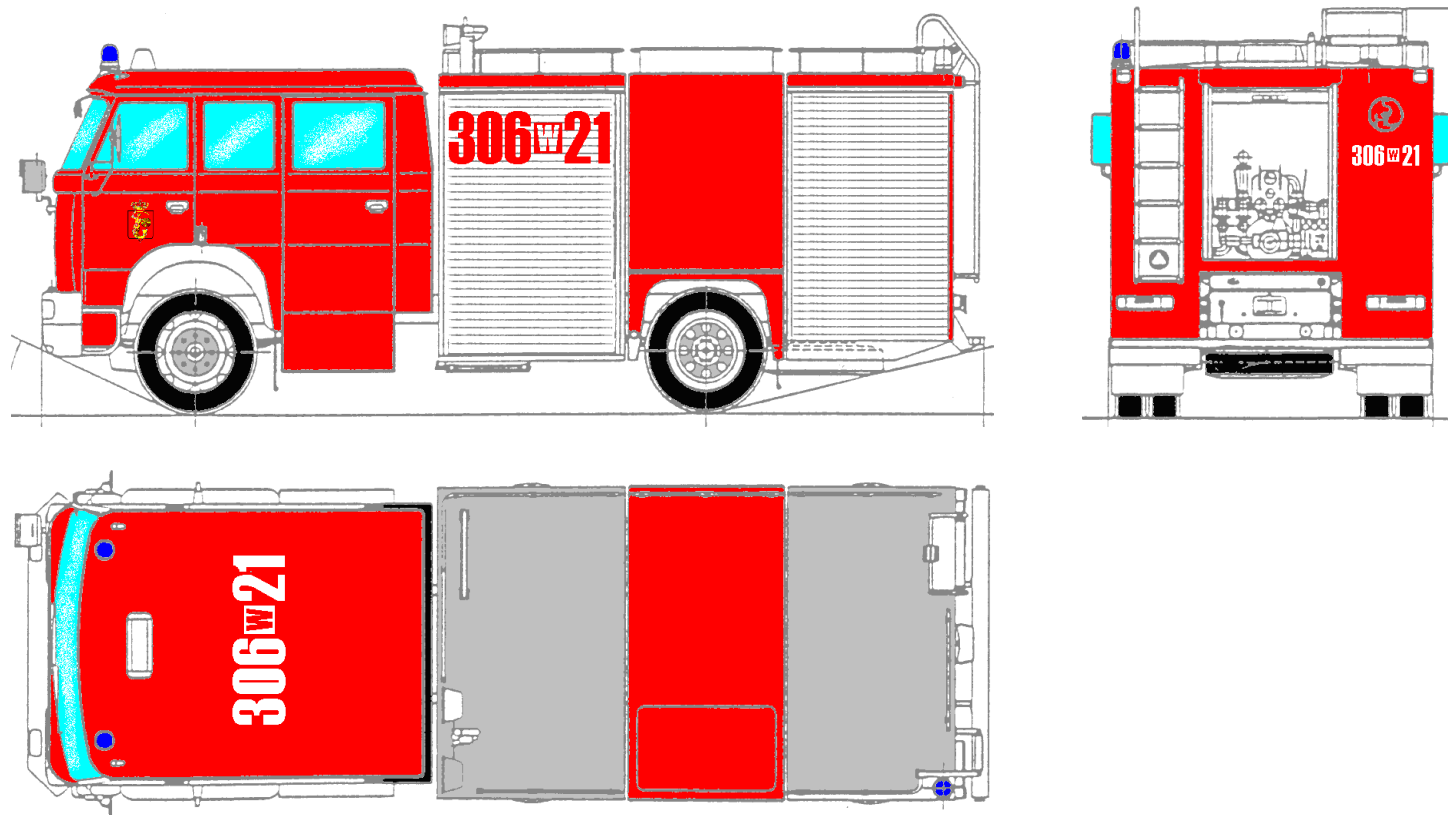
Tablica nr 1. Zasady tworzenia numerów dla sprzętu pożarniczego.

Lp	Kategoria sprzętu	Schemat numeru operacyjny sprzętu	Stosowanie numeru dla PSP jest obowiązkowe
1	Kontenery	000-K0	Tak
2	Łodzie i pontony, poduszkowce	000-Ł0	Tak
3	Motopompy przenośne od 600 l/min.	000-M0	Nie
4	Naczepy	000-N0	Tak
5	Przyczepy z wyposażeniem ratowniczym oraz ciągnione: motopompy, działka i agregaty	000-P90	Tak
6	Zapory, skokochrony, namioty	000-Z90	Tak
7	Wężę pożarnicze	00-900	Nie
8	Agregaty powietrzne, sprężarki, ADO, agregaty prądotwórcze, stacje uzdatniania wody, najaśnice	00-A90	Nie
9	Butle ciśnieniowe do gazów	00-B900	Nie
10	Aparaty powietrzne	00-C00	Nie
11	Hydrauliczny sprzęt, pompy hydrauliczne, piły (w tym spalinowe), urządzenia do cięcia (w tym płomieniowego)	00-H00	Nie
12	Sprzęt ratownictwa medycznego, nosze ,sanie, zestawy ratownicze	00-R00	Nie
13	Działka i kurtyny przenośne, armatura wodno-pianowa	00-W00	Nie
14	Inne wyposażenie	00-X00	Nie

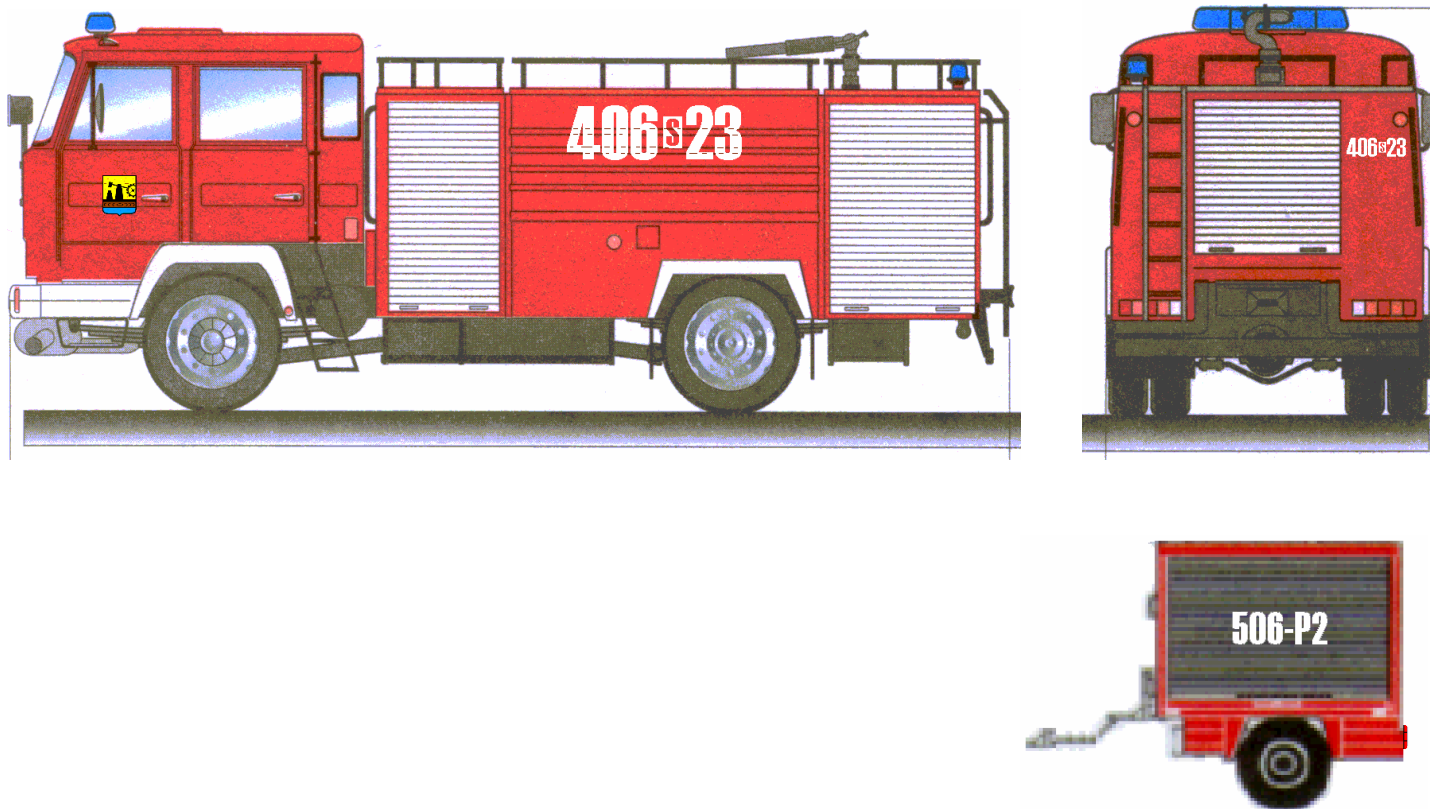
Tablica nr 2. Wymiary elementów numerów operacyjnych dla wysokości 40, 30, 20 i 15 cm.

Lp	Element numeru operacyjnego	Wymiar elementu numeru operacyjnego [jednostek]	Wymiar elementu numeru operacyjnego [mm] dla napisów o wysokości:			
			40 cm	30 cm	20 cm	15 cm
1	Wysokość cyfr i liter	16	400	300	200	150
2	Szerokość cyfr i liter	8	200	150	100	75
3	Odstęp cyfr i liter od cyfry „1”	4	100	75	50	38
4	Odstęp od cyfry „1” gdy jest ona pierwszą lub ostatnią cyfrą numeru operacyjnego	3	75	56	38	28
5	Odległość cyfr i liter od elementu rozdzielającego (prostokąta lub myślnika)	3	75	56	38	28
6	Promień łuku zewnętrznego liter i cyfr	3	75	56	38	28
7	Grubość cyfr, liter oraz myślnika	2	50	38	25	19
8	Odstęp między cyframi i literami	2	50	38	25	19
9	Promień łuku wewnętrznego liter i cyfr	1	25	20	13	10
10	Wymiar prostokąta (szerokość × wysokość)	6×10	150×250	113×188	75×125	56×94
11	Wymiar prostokąta dla liter „M” i „W”	8×10	200×250	150×188	100×125	75×94
12	Wymiar litery określającej województwo lub jednostkę centralną	4×8	100×200	75×150	50×100	38×75
13	Wymiar liter „M” i „W” określających województwo	6×8	150×200	113×150	75×100	56×75
14	Grubość litery określającej województwo lub jednostkę centralną (uwaga: ta litera ma pomniejszony wymiar)	1	25	20	13	10

Rysunek nr 4. Samochód pożarniczy prawidłowo oznakowany numerami operacyjnymi.



Rysunek nr 5. Samochód pożarniczy i motopompa, prawidłowo oznakowane numerami operacyjnymi i numerami na sprzęcie.



Rysunek nr 6. Samochody pożarnicze prawidłowo oznakowane numerami operacyjnymi.

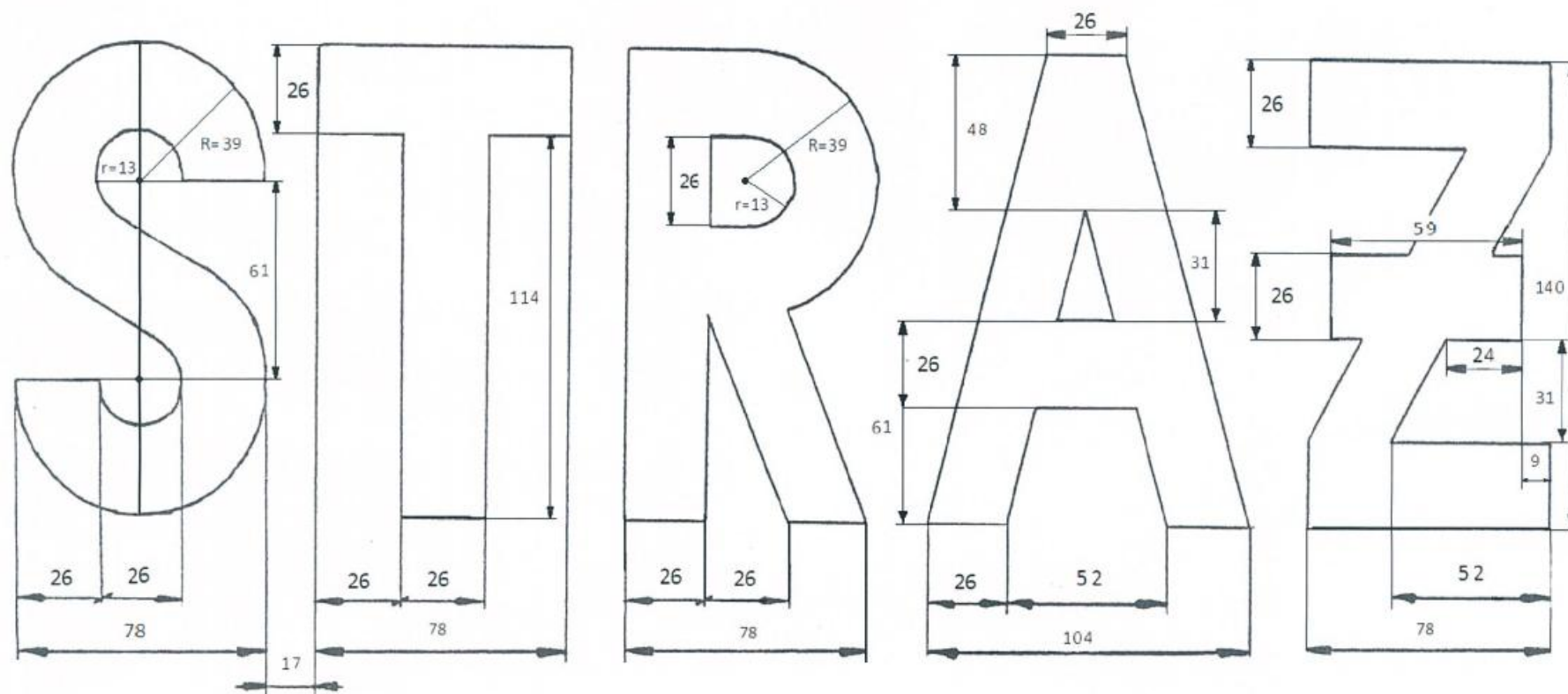
A.



B.



Rysunek nr 7. Wzór i niektóre wymiary napisu „STRAZ” (wymiały w mm).



Załącznik nr 2

Wzór

Umowa użyczenia pojazdu

Zawarta w dniu w między
..... z siedzibą w
..... ul.
reprezentowanym(a) przez zwanym(a)
dalej „Użyczającym”
a
..... z siedzibą w
..... ul.
reprezentowanym(a) przez zwanym(a)
dalej „Biorącym”.

§ 1

Użyczający oświadcza, iż jest właścicielem pojazdu,
....., zwanego w dalszej treści umowy „przedmiotem
użyczenia”.

§ 2

Użyczający zezwala Biorącemu na bezpłatne używanie oddanego w tym celu przedmiotu
użyczenia przez okres od dnia zawarcia umowy.

§ 3

Biorący zobowiązuje się do korzystania z przedmiotu użyczenia zgodnie z jego przeznaczeniem
i właściwościami.

§ 4

Biorący zobowiązuje się nie odstępować przedmiotu użyczenia osobom trzecim.

§ 5

Koszty eksploatacji przedmiotu użyczenia w okresie trwania umowy ponosi Biorący.

§ 6

Biorący zobowiązany jest zwrócić przedmiot użyczenia w stanie nie pogorszonym ponad
normalne zużycie, wynikające z jego bieżącej eksploatacji, po upływie okresu określonego w § 2.

§ 7

W kwestiach nieuregulowanych niniejszą umową zastosowanie mają przepisy prawa cywilnego.

§ 8

Właściwym do rozstrzygania sporów mogących wyniknąć w wyniku realizacji niniejszej umowy
jest Sąd właściwy dla siedziby Użyczającego.

§ 9

Umowę sporządzono w dwóch jednobrzmiących egzemplarzach po jednym dla każdej ze stron.


Użyczający

Biorący

Wzór upoważnienia do prowadzenia pojazdów służbowych PSP

(format upoważnienia 85,5mm x 54 mm)

awers

<p>KOMENDA PAŃSTWOWEJ STRAŻY POŻARNEJ w</p>	
<p>UPOWAŻNIENIE Nr/..... do prowadzenia służbowych pojazdów samochodowych Ważne wraz z prawem jazdy Kategoria Nr</p> <p>Upoważnienie ważne do r.</p>	

rewers

<p>Pan/Pani jest upoważniony do prowadzenia pojazdów służbowych wszystkich jednostek PSP</p>	
<p>m.p.</p>	
<p>(data wydania)</p>	<p>(podpis kierownika jednostki)</p>

Pobrane paliwo i olej silnikowy.

L.p.	Data	Stan licznika	Pobrano paliwa do:		Pobrano oleju	Numer dokumentu wydania	Nazwisko pobierającego	Podpis wydającego
			zbiorników	kanistrów				
Ilość paliwa i oleju z poprzedniego okresu rozliczeniowego:								
1.								
2.								
3.								
4.								
5.								
6.								
7.								
8.								
9.								
10.								
11.								
12.								
13.								
14.								
15.								
16.								
17.								
Razem pobrano:						Zużyto:	Pozostało na następny okres rozliczeniowy:	
Ilość paliwa i oleju na koniec bieżącego okresu rozliczeniowego						

Pobrane inne materiały eksploatacyjne.

L.p.	Data	Nazwa materiału	Ilość, jednostka	Dokument wydania	Nazwisko pobierającego	Podpis wydającego
1.						
2.						

Uwagi i adnotacje.

	Ilość dołączonych wkładek:
--	----------------------------

Załącznik nr 4

m.p.

Wzór okresowej karty pracy pojazdu

Okresowa karta pracy pojazdu nr

.....
Miesiąc (słownie)

.....
Rok (liczbą)

Numer rejestracyjny:

Od dnia: Do dnia:

Rodzaj pojazdu:

Marka, typ, model:

Rodzaje i ilości paliw silnikowych.

	Rodzaj paliwa	Pojemność zbiorników (dm ³)	Pojemność kanistrów (dm ³)	Całkowita ilość paliwa w pojeździe (dm ³)
Paliwo do silnika pojazdu:				
Paliwo do nagrzewnic: (zasilanych z własnych zbiorników)				

Układ smarowania silnika.

Klasa oleju: Pojemność układu: dm³ Marka, typ:

Przewidywane usługi i przeglądy techniczne.

L.p.	Rodzaj usługi	Przewidywane wykonanie do dnia	Wykonano		
			Data	Przy stanie licznika	Podpis
1.					
2.					

Pojazd powierzono do zasadniczej obsługi:
(stopień, imię i nazwisko)

Kartę wystawił:
(imię i nazwisko, podpis)
(miejsowość, data)

Załącznik nr 5

m.p.

data:

**ZBIORCZE ZESTAWIENIE ZUŻYCIA PALIWA I PRZEBIEGU KILOMETRÓW
PRZEZ SPRZĘT TRANSPORTOWY
JEDNOSTEK PSP**

za rok

lp	rodzaj sprzętu transportowego	dm ³ (*)			km (*)
		PB	ON	LPG	
1	samochody osobowe nieoznakowane				
2	samochody osobowe oznakowane:				
2a	będące w dyspozycji: szkoły / CMP / CNBOP-PIB				
2b	będące w dyspozycji KW PSP				
2c	będące w dyspozycji KP/KM PSP				
2d	będące w dyspozycji JRG				
3	samochody ratowniczo-gaśnicze				
4	samochody inne ratownicze				
5	samochody do przewozu osób				
6	samochody zaopatrzeniowe				
7	pojazdy inne				
8	sprzęt: pływający, silnikowy				
RAZEM:					

OBJAŚNIENIA:

(*) - wstawić " XXX " jeżeli nie dotyczy

2d - dotyczy również szkolnych JRG

3 - samochody wymienione w normie PN-EN 1846-1 w punkcie 6.1

4 - samochody wymienione w normie PN-EN 1846-1 w punktach 6.2, 6.3, 6.4, 6.5, 6.6, 6.9

5 - samochody wymienione w normie PN-EN 1846-1 w punkcie 6.7 – autobusy, mikrobusy

6 - samochody wymienione w normie PN-EN 1846-1 w punkcie 6.8 - kwatermistrzowskie, skrzyniowe

7 - pojazdy niewymienione w normie PN-EN 1846-1 (z wyjątkiem osobowych) - wywrotki, ciągniki, izotermy, cysterny paliwowe, PTG itp.

sporządził: nr tel.

stopień, imię i nazwisko, podpis

zatwierdził kierownik jednostki PSP:

stopień, imię i nazwisko, podpis

OKRESOWA KARTA PRACY
SPRZĘTU PŁYWAJĄCEGO i SILNIKOWEGO Nr.....

.....			Od dnia
Producent, typ i model sprzętu		Numer operacyjny		Miesiąc(e) (słownie)		Rok (liczbą)		Do dnia
Rodzaj paliwa	Pojemność zbiornika dm ³	Pojemność kanistrów dm ³	Całkowita pojemność dm ³					

Ewidencja pracy:

Lp.	Data	Nazwisko obsługującego	Czas pracy (minuty)	Cel użycia	Podpis obsługującego
1.					
2.					
3.					
4.					
5.					
6.					
7.					
8.					
9.					
10.					
11.					
12.					
13.					
14.					
15.					
Całkowity czas pracy:					

Pobrane paliwo i oleje:

Ilość paliwa z poprzedniego okresu rozliczeniowego		zbiornik	kanistry			Nr dokumentu wydania	Nazwisko pobierającego	Podpis wydającego
L.p.	Data	Pobrano paliwa do:		Pobrano oleju				
		zbiornika	kanistrów	nazwa	ilość			
1.								
2.								
3.								
4.								
5.								
Razem pobrano paliwa				Oleju		Inne materiały		
Ilość paliwa na następny okres rozliczeniowy						Imię i nazwisko		Podpis:

Normy eksploatacji pojazdów

L.p.	Wyszczególnienie		Norma eksploatacji		
			Przebieg w tys. km	Okres eksploatacji w latach	
1	2	3	4	5	
1	Samochody osobowe	Samochody osobowe przystosowane do przewozu do 5-ciu osób	wszystkie	250	10
2		Samochody osobowe przystosowane do przewozu od 6-ciu do 9 osób (mikrobusy)	wszystkie	250	12
3		Samochody osobowo - terenowe	wszystkie	300	12
4	Samochody ciężarowe	Samochody ciężarowe o masie całkowitej do 3,5t (w tym zaopatrzeniowe)	wszystkie	250	12
5		Samochody ciężarowe o masie całkowitej powyżej 3,5t (w tym zaopatrzeniowe)	wszystkie	300	15
6	Autobusy	Autobusy	wszystkie	400	15
7	Pojazdy specjalne	Samochody ratowniczo – gaśnicze	lekkie średnie ciężkie	-	12 12 15
8		Podnośniki i drabiny (mechaniczne i hydrauliczne)	wszystkie	-	20
9		Dźwigi	wszystkie	-	20
10		Samochody specjalne pozostałe (ratownictwa technicznego, medycznego, chemicznego, dowodzenia, inne specjalne)	lekkie średnie ciężkie	- - -	12 15 20
11	Przyczepy, naczepy	Przyczepy i naczepy	cysterny ze stali nierdzewnej pozostałe	- -	20 15
12	Ciągniki rolnicze i maszyny budowlane	Ciągniki rolnicze i maszyny budowlane	wszystkie	5 000 mtg	12

Zbiornicze zestawienie sprzętu transportowego / silnikowego przekazanego do jednostek OSP za rok

Lp	Jednostka przekazująca KW/KM/KP PSP	Nazwa, typ pojazdu (*)	Marka	Numer rejestracyjny	Rok produkcji	Numer nadwozia	Jednostka otrzymująca	Uwagi

(*) - GLBA, GBA, GCBA, SRt, SD, SDI, itp.

Lp	Jednostka przekazująca KW/KM/KP PSP	Nazwa, typ sprzętu silnikowego (*)	Marka	Ilość	Rok produkcji	Jednostka otrzymująca	Uwagi

(*) - motopompy, pilarki, łódzie, itp.

Załącznik nr 9

m.p.

UZNANIE POJAZDU ZA ZBĘDNY

..... marka:, typ:
(rodzaj pojazdu)

Nr rejestracyjny:

Oznaczenie pożarnicze:

Nr podwozia:, nr nadwozia:, nr silnika:

Nr wewnętrzny:, będącego w ewidencji

Pojazd uznaje się zbędny z przyczyn:

1) technicznych wskutek:

.....
.....

2) organizacyjnych:

.....
.....

3) wykonania normy eksploatacyjnej

W związku z tym pojazd należy:

a) przekazać nieodpłatnie do..... *
(nazwa jednostki)

b) zgłosić do zagospodarowania do Komendy Głównej Państwowej Straży Pożarnej*,

c) należy zagospodarować w trybie § 31 zarządzenia*.

Wykonanie powierza się :

.....
(przygotował)

.....
(kierownik jednostki PSP)

....., dnia

*niepotrzebne skreślić