

Warszawa, dnia 15 marca 2021 r.

Poz. 4

**ZARZĄDZENIE NR 3
KOMENDANTA GŁÓWNEGO PAŃSTWOWEJ STRAŻY POŻARNEJ**

z dnia 9 marca 2021 r.

**zmieniające zarządzenie w sprawie gospodarki transportowej w jednostkach organizacyjnych
Państwowej Straży Pożarnej**

Na podstawie art. 8 ust. 5 ustawy z dnia 24 sierpnia 1991 r. o Państwowej Straży Pożarnej (Dz. U. z 2020 r. poz. 1123, 1610 i 2112) zarządza się, co następuje:

§ 1. W zarządzeniu nr 1 Komendanta Głównego Państwowej Straży Pożarnej z dnia 24 stycznia 2020 r. w sprawie gospodarki transportowej w jednostkach organizacyjnych Państwowej Straży Pożarnej (Dz. Urz. KG PSP poz. 3) wprowadza się następujące zmiany:

1) w § 2 pkt 2 kropkę zastępuje się średnikiem i dodaje pkt 3 w brzmieniu:

„3) koordynacji - rozumie się przez to aktywność zmierzającą do ujednoczenia metod i sposobów postępowania podmiotów koordynowanych.”;

2) § 11 otrzymuje brzmienie:

„§ 11. 1. W każdym przypadku wyjazd pojazdu, z zastrzeżeniem § 12, podlega zgłoszeniu odpowiednio do:

- 1) stanowiska kierowania komendanta powiatowego (miejskiego) albo punktu alarmowego lub komórki równorzędnej w przypadku pojazdu eksploatowanego w szkole PSP,
- 2) stanowiska kierowania komendanta wojewódzkiego,
- 3) stanowiska kierowania Komendanta Głównego
- oraz wprowadzeniu do systemu teleinformatycznego.

2. Zasady współpracy pomiędzy stanowiskiem kierowania właściwego terytorialnie komendanta miejskiego a punktem alarmowym lub komórką równorzędną w szkołach PSP w zakresie, o którym mowa w ust. 1, podlegają uzgodnieniu przez kierowników tych jednostek.

3. Wyjazdy pojazdów CMP poza granice administracyjne miasta stanowiącego siedzibę muzeum zgłaszane są do stanowiska kierowania Komendanta Miejskiego Państwowej Straży Pożarnej w Mysłowicach.”;

3) § 12 otrzymuje brzmienie:

„§ 12. Obowiązek, o którym mowa w § 11, nie dotyczy:

- 1) wyjazdów pojazdów eksploatowanych w Komendzie Głównej PSP w obrębie granic administracyjnych m. st. Warszawy, jeżeli są to wyjazdy inne niż wyjazdy do zdarzeń;
- 2) wyjazdów Komendanta Głównego PSP i jego zastępców, bez względu na charakter wyjazdu;

- 3) wyjazdów pojazdów eksploatowanych w komendach wojewódzkich PSP w obrębie granic administracyjnych miast stanowiących siedziby tych komend, jeżeli są to wyjazdy inne niż wyjazdy do zdarzeń;
- 4) wyjazdów pojazdów eksploatowanych w szkołach PSP w obrębie granic administracyjnych miast stanowiących siedziby tych jednostek, jeżeli są to wyjazdy inne niż wyjazdy do zdarzeń;
- 5) wyjazdów pojazdów eksploatowanych w CMP w obrębie granic administracyjnych miasta stanowiącego siedzibę muzeum;
- 6) wyjazdów funkcjonariuszy prowadzących inspekcje gotowości operacyjnej albo kontrole.”;

4) uchyla się § 13;

5) § 21 otrzymuje brzmienie:

„21. 1. Upoważnienia, o których mowa w § 20 ust. 1 pkt 2, wydają:

- 1) komendantom wojewódzkim, komendantom szkół i Dyrektorowi CMP – Komendant Główny;
- 2) komendantom powiatowym (miejskim) – właściwy terytorialnie komendant wojewódzki;
- 3) w pozostałych przypadkach, z zastrzeżeniem ust. 2 - kierownicy jednostek PSP.

2. Komendant Główny i jego zastępcy upoważnieni są do prowadzenia pojazdów służbowych od chwili uzyskania pozytywnego wyniku badań lekarskich, o których mowa w § 20 ust. 4. Przepisy § 22 i 23 stosuje się odpowiednio. Upoważnienie wydaje kierujący komórką organizacyjną, o której mowa w § 23.”;

6) § 36 otrzymuje brzmienie:

„§ 36. Sprzęt transportowy niezagospodarowany w jednostkach PSP można przekazać do jednostek OSP. Przepisy art. 31 ustawy z dnia 24 sierpnia 1991 r. o ochronie przeciwpożarowej (Dz. U. z 2020 r. poz. 961) oraz § 35 ust. 2 i 3 zarządzenia stosuje się odpowiednio.”;

7) załącznik nr 1 otrzymuje brzmienie określone w załączniku nr 1 do zarządzenia;

8) załącznik nr 5 otrzymuje brzmienie określone w załączniku nr 2 do zarządzenia;

9) załącznik nr 6 otrzymuje brzmienie określone w załączniku nr 3 do zarządzenia;

10) załącznik nr 11 otrzymuje brzmienie określone w załączniku nr 4 do zarządzenia;

11) załącznik nr 13 otrzymuje brzmienie określone w załączniku nr 5 do zarządzenia.

§ 2. 1. Oznakowanie sprzętu transportowego, a także oznakowanie innego sprzętu, będącego już w eksploatacji, określa załącznik nr 1 w brzmieniu dotychczasowym.

2. Do sprzętu objętego postępowaniami o udzielenie zamówienia publicznego w przedmiocie zakupu sprzętu transportowego, które zostały wszczęte i niezakończone przed dniem wejścia w życie niniejszego zarządzenia stosuje się załącznik nr 1 w brzmieniu dotychczasowym.

§ 3. Do końca okresów rozliczeniowych, rozpoczętych przed dniem wejścia w życie niniejszego zarządzenia, stosuje się okresowe karty pracy pojazdu, jednostki pływającej i sprzętu silnikowego, określone w załącznikach nr 5, 6 i 13 w brzmieniu dotychczasowym.

§ 4. Zarządzenie wchodzi w życie z dniem następującym po dniu podpisania.

Komendant Główny
Państwowej Straży Pożarnej

nadbryg. Andrzej Bartkowiak

Załączniki do zarządzenia
Komendanta Głównego Państwowej Straży Pożarnej Nr ...
z dnia

Załącznik nr 1

Oznakowanie sprzętu transportowego i innego sprzętu mającego zastosowanie w gospodarce transportowej jednostek PSP

Rozdział I

Oznakowanie pojazdów

I. 1. Numery umieszczone na nadwoziu pojazdu samochodowego, zwane dalej „numerami operacyjnymi”, mają za zadanie usprawnienie kierowania i prowadzenia działań ratowniczych, poprzez przekazanie uczestnikom tych działań istotnych informacji o przynależności pojazdu, jego rodzaju oraz o jego kryptonimie radiowym.

I. 2. Numer operacyjny jest umieszczany wyłącznie na tych pojazdach samochodowych, które mają wbudowane radiotelefony wykorzystujące do łączności radiowej częstotliwości przyznane przez ministra właściwego do spraw wewnętrznych dla PSP. Numer operacyjny zawiera istotne fragmenty kryptonimu radiowego pojazdu albo jednostki pływającej i przyporządkowany jest do jednego pojazdu albo jednej jednostki pływającej.

I. 3. Numer operacyjny składa się z dwóch grup cyfr, rozdzielonych literą alfabetu polskiego. Schemat numeru operacyjnego:

000 L 00

0 – cyfra, pozycja obowiązkowa,

L – przykładowa litera, pozycja obowiązkowa,

gdzie:

- 1) pierwsza grupa cyfr numeru operacyjnego [000] określa jednostkę organizacyjną, zgodnie z przydziałem grup cyfrowych kryptonimów indywidualnych stałych dla potrzeb jednostek organizacyjnych podległych lub nadzorowanych przez ministra właściwego do spraw wewnętrznych oraz terenowej administracji rządowej albo zgodnie z przydziałem grup cyfrowych kryptonimów indywidualnych stałych dla województw;

- 2) druga grupa cyfr numeru operacyjnego [00] określa rodzaj pojazd i w kolejności w danej jednostce organizacyjnej;
- 3) rozdzielająca grupy cyfr numeru operacyjnego litera [L] określa województwo lub wyróżnik jednostki centralnej.

I. 4. Miejsca umieszczania i wielkość numeru operacyjnego:

- 1) numer operacyjny powinien mieć kształt oraz proporcje cyfr i liter jak na rysunku 1;
- 2) numer operacyjny powinien mieć wysokość cyfr i liter określoną w tabeli nr 2 i wynoszącą odpowiednio 40, 30, 20 albo 15 cm;
- 3) na pojazdach, z zastrzeżeniem pkt 4, numer operacyjny należy umieszczać:
 - a) na obu płaszczyznach bocznych nadwozia - wysokość cyfr i liter 40 cm, a gdy to nie jest możliwe, na obu bokach kabiny pojazdu lub innych elementach konstrukcyjnych - wysokość cyfr i liter 30 albo 20 cm,
 - b) centralnie na tylnej płaszczyźnie nadwozia - wysokość cyfr i liter 20 cm, a gdy to nie jest możliwe, na skraju tylnej płaszczyzny nadwozia - wysokość cyfr i liter 15 cm,
 - c) na dachu - wysokość cyfr i liter 40 albo 30 cm;
- 4) na samochodach operacyjnych i rozpoznawczo-ratowniczych numer operacyjny należy umieszczać:
 - a) na obu płaszczyznach bocznych nadwozia - wysokość cyfr i liter 15 cm,
 - b) na dachu - wysokość cyfr i liter 20 cm;

I. 5. Do oznakowania pozostałych pojazdów (w tym przyczep i naczep) stosuje się przepisy rozdziału II.

I. 6. Dopuszcza się oznakowanie pojazdów ratowniczo-gaśniczych i specjalnych napisem „**STRAZ**” z charakterystyczną literą „**Z**”, umieszczonym na płaszczyźnie przedniej pojazdu, w tym także w odbiciu lustrzanym.

Rozdział II

Oznakowanie na jednostkach pływających, sprzęcie silnikowym i sprzęcie pożarniczym

II. 1. Numer operacyjny na jednostce pływającej, sprzęcie silnikowymi i pozostałym sprzęcie, o którym mowa w tabeli nr 1, zwany dalej „numerem na sprzęcie”, ma za zadanie usprawnienie prowadzenia działań ratowniczych, poprzez przekazanie uczestnikom tych działań informacji o przynależności tego sprzętu do określonej jednostki, jego rodzaju oraz o jego kryptonimie radiowym.

II. 2. Numer na sprzęcie składa się z grupy cyfr oraz grupy złożonej z litery i cyfr, rozdzielonych literą alfabetu polskiego. Schemat numeru na sprzęcie:

000 L D00

0 – cyfra, pozycja obowiązkowa,
L – przykładowa litera, pozycja obowiązkowa,

D – przykładowa litera, pozycja obowiązkowa,
0 – pozycja obowiązkowa (od 1 do 99)

gdzie:

- 1) pierwsza grupa cyfr numeru na sprzęcie [000] określa jednostkę, zgodnie z przydziałem grup cyfrowych kryptonimów indywidualnych stałych dla potrzeb jednostek organizacyjnych podległych lub nadzorowanych przez ministra właściwego do spraw wewnętrznych oraz terenowej administracji rządowej albo zgodnie z przydziałem grup cyfrowych kryptonimów indywidualnych stałych dla województw;
- 2) druga grupa złożona z litery i cyfr numeru na sprzęcie [D00] określa sprzęt wg typu jednostki sprzętowej i kolejności w danej jednostce;
- 3) rozdzielająca grupy cyfr numeru operacyjnego litera [L] określa województwo lub wyróżnik jednostki centralnej.

II. 3. Szczegółowe zasady tworzenia oznakowania sprzętu określa tabela nr 1.

II. 4. Numer na sprzęcie należy umieszczać w dogodnym miejscu na obu płaszczyznach bocznych sprzętu. Numer operacyjny powinien mieć wysokość cyfr i liter określoną w tabeli nr 2 i wynoszącą, o ile to możliwe 40 cm, a gdy nie jest to możliwe, dopuszcza się inną wysokość.

Rozdział III

Wymagania ogólne dla oznakowania

III. 1. Numer operacyjny albo numer na sprzęcie powinien mieć barwę kontrastującą z elementem lub nadwoziem, na którym został umieszczony. Numer operacyjny albo numer na sprzęcie powinien mieć barwę:

białą	– dla numerów na elementach w kolorze czerwonym lub innym o ciemnej barwie,
czarną lub czerwoną	– dla numerów na elementach w kolorze białym, kremowym lub innym o jasnej barwie,
czerwoną	– dla numerów umieszczanych na elementach aluminiowych, ze stali nierdzewnej lub elementach w kolorze srebrnym lub szarym.

III. 2. Litery i cyfry numeru na nadwoziu lub na sprzęcie powinny mieć proporcje wymiarów określone w tabeli nr 2. Generowanie liter i cyfr zgodnie z zasadami określonymi w ww. tabeli jest możliwe po pobraniu fontu p.t. „Oznakowanie” umieszczonego na stronie internetowej Komendy Głównej PSP.

III. 3. Litera numeru operacyjnego, rozdzielająca grupy cyfr [000] i [00] jest zmniejszona o połowę w stosunku do wielkości cyfr i umieszczona w prostokącie o wymiarach jak w tabeli nr 2. Przykładowe oznakowanie numerem operacyjnym samochodu oraz przyczepy przedstawiają rysunki nr 1 i 2.

III. 4. Przykładowe rozmieszczenie numerów na nadwoziu i na sprzęcie przedstawiają rysunki nr 3, 4 i 5.

III. 5. Na pojazdach eksploatowanych w Państwowej Straży Pożarnej, których kolor lub kształt nadwozia nie sugeruje przynależności do jednostek ochrony przeciwpożarowej może być umieszczony napis w kolorze numeru operacyjnego o treści:

STRAŻ POŻARNA

albo

PAŃSTWOWA STRAŻ POŻARNA

III. 6. Na przednich drzwiach kabin samochodów może być umieszczony odpowiednio: herb województwa, powiatu, miasta, emblemat szkoły PSP albo logo PSP. Wysokość elementu powinna wynosić nie więcej 25 cm. Herbów i innych emblematów nie umieszcza się na nadwoziach samochodów operacyjnych.

III. 7. Samochody ratownictwa medycznego, będące w posiadaniu PSP mogą być dodatkowo oznakowane w sposób przyjęty dla pojazdów Państwowego Ratownictwa Medycznego.

III. 8. Jednostki pływające mogą być oznakowane na obu burtach napisem:

STRAŻ POŻARNA

albo

PAŃSTWOWA STRAŻ POŻARNA

wykonanym w kolorze kontrastującym z burtami, na zasadach określonych dla numerów na pojazdach.

III. 9. Inne niezbędne napisy na pojazdach i sprzęcie (na przykład wskazanie darczyńcy, określenie źródła finansowania), należy sporządzać w kolorze i o kroju liter różniącym się od numeru operacyjnego lub numeru na sprzęcie.

III. 10. Zabronione jest umieszczanie na sprzęcie napisów reklamowych oraz napisów obcojęzycznych, za wyjątkiem obcojęzycznych opisów i nazw, wykonanych fabrycznie przez producenta nadwozia.

III. 11. Dopuszcza się umieszczanie na oznakowywanym sprzęcie numeru alarmowego:

tel. 998

tel. 112

albo

☎ 998

☎ 112

III. 12. Zabrania się umieszczania na sprzęcie napisów określających jego zastosowanie ani sugerujących go emblematów.

III.13. 1. Samochody, o których mowa w § 27 ust. 2 rozporządzenia Ministra Infrastruktury z dnia 31 grudnia 2002 r. w sprawie warunków technicznych pojazdów oraz zakresu ich niezbędnego wyposażenia (Dz. U. z 2016 poz. 2022, z późn. zm.) powinny spełniać następujące wymagania:

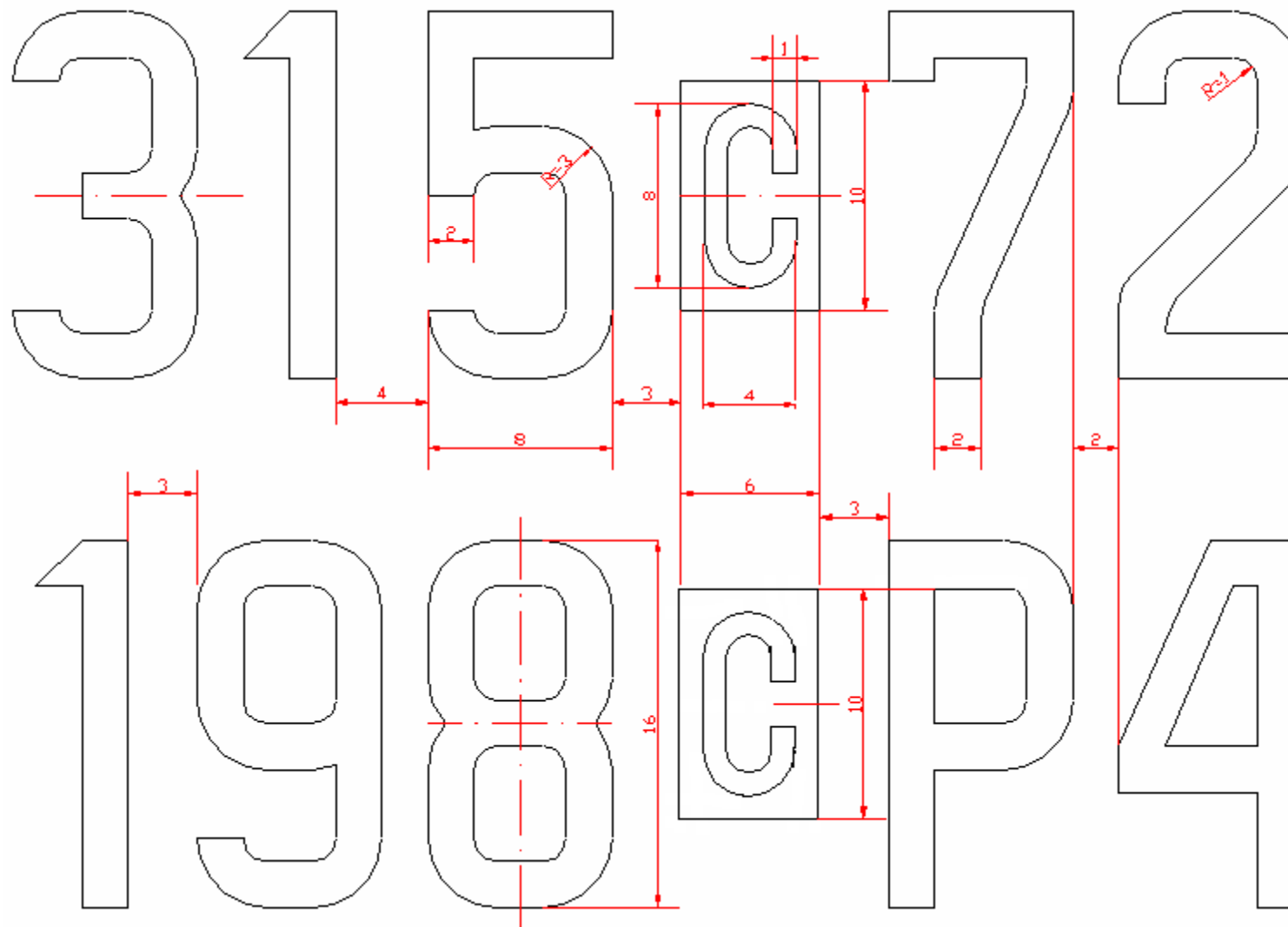
- 1) posiadać nadwozie barwy białej, czarnej, czerwonej albo srebrnej;
- 2) być oznakowany pasem wyróżniającym o szerokości 15 cm dookoła pojazdu z wyjątkiem pokrywy silnika. Pas powinien być odblaskowy o barwie czerwieni sygnałowej. Pas wyróżniający z tyłu nadwozia powinien być w miarę możliwości kontynuacją pasów umieszczonych po bokach. Krawędzie górne i dolne tych pasów powinny znajdować się w miarę możliwości na tej samej wysokości z uwzględnieniem konieczności ominięcia przetłoczeń nadwozia uniemożliwiających naklejenie folii odblaskowej. Po obu bokach pojazdu na pasie wyróżniającym drzwi przednich powinien znajdować się napis „**STRAZ**” z charakterystyczną literą „**Z**” w kolorze białym odblaskowym o wysokości liter 14 cm wg wzoru określonego w rys. 6. Powyższe elementy oznakowania powinny być umieszczone w sposób trwały.

2. Komendant Główny w wyjątkowym przypadku, uzasadnionym interesem służby, może na wniosek komendanta wojewódzkiego wyrazić zgodę na odstępstwo od kolorystyki, o której mowa w pkt III.13.1.1) oraz od szczegółowych warunków technicznych, o których mowa w pkt III.13.1.2) pod warunkiem zachowania wymagań określonych w § 27 ust. 2 rozporządzenia, o którym mowa w pkt III.13.1.

3. Zgody na odstępstwo od kolorystyki nie udziela się w przypadku gdyby kolor pojazdu mógł zostać uznany za rażąco odbiegający lub sprzeczny z symboliką pożarniczą albo za godzący w dobre imię służby pożarniczej.

III.14. Pozostałe pojazdy, niewymienione w § 27 rozporządzenia, o którym mowa w pkt III.13.1, eksploatowane w Państwowej Straży Pożarnej, powinny mieć nadwozie barwy białej, czarnej, czerwonej albo srebrnej. Nie dotyczy to pojazdów pozyskanych z jednostek budżetowych na podstawie przepisów o zasadach zarządzania mieniem państwowym oraz pojazdów pozyskanych w sposób inny niż w drodze zakupu.

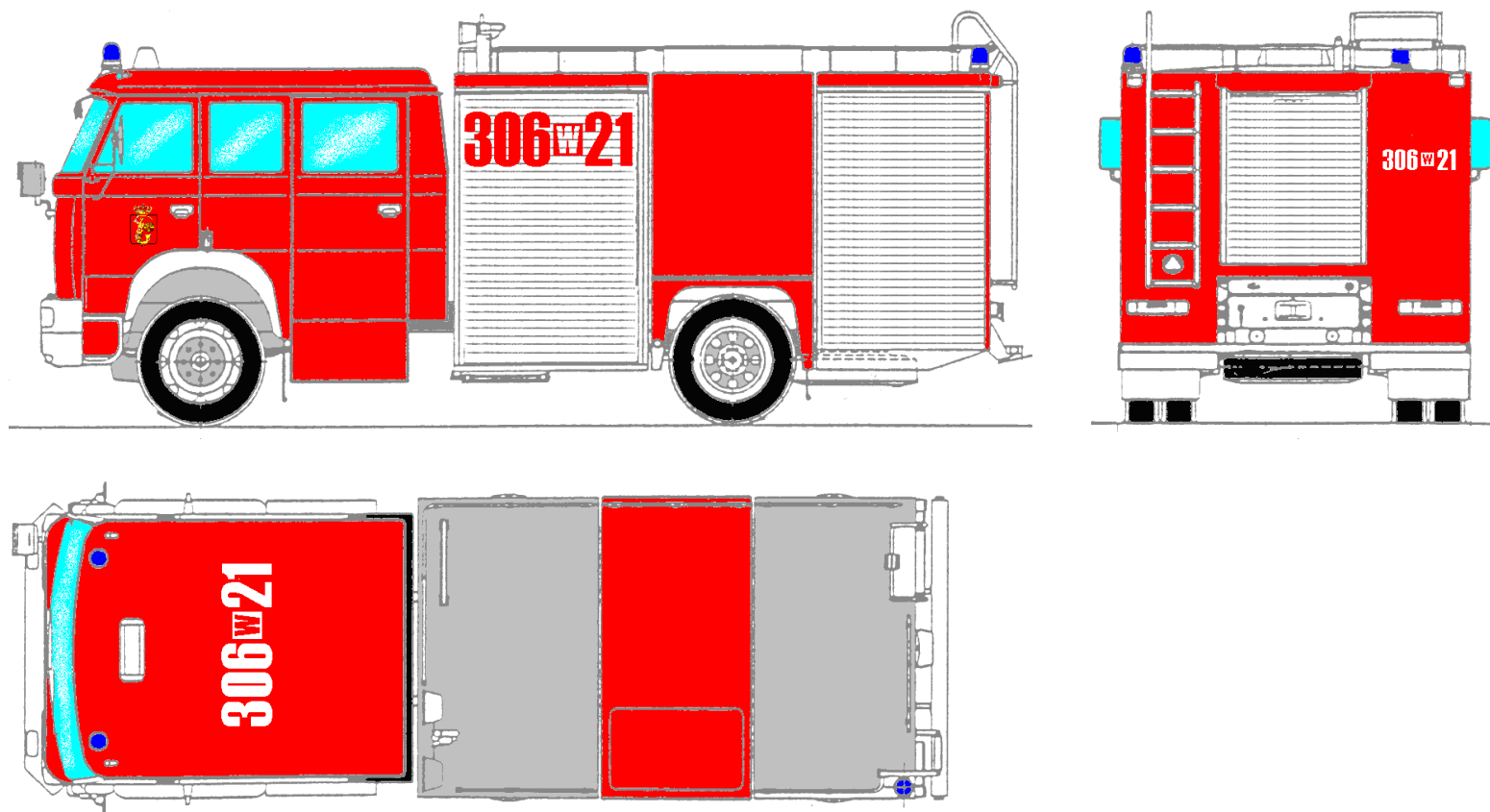
Rysunek nr 1. Proporcje oraz krój liter i cyfr numeru operacyjnego (samochód) i numeru na sprzęcie (przyczepa).



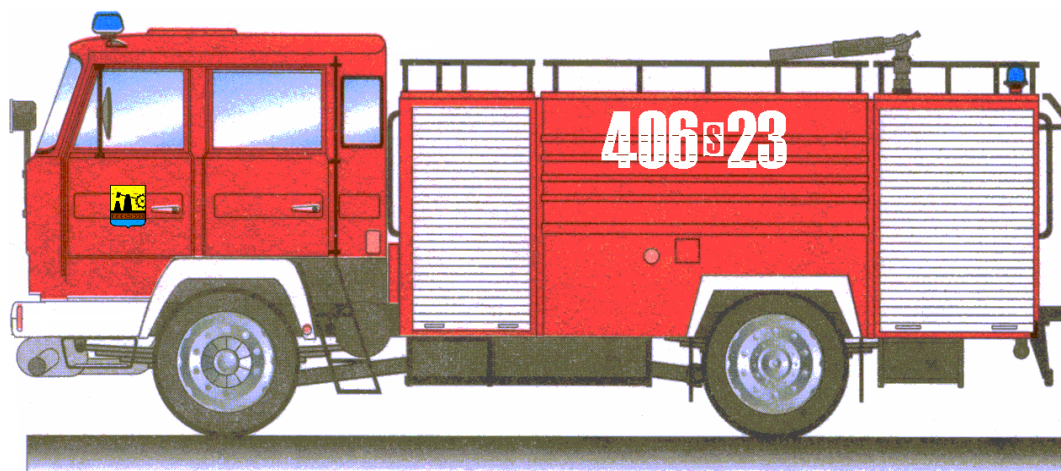
Rysunek nr 2. Wygląd numeru operacyjnego (samochód) i numeru na sprzęcie (przyczepa).



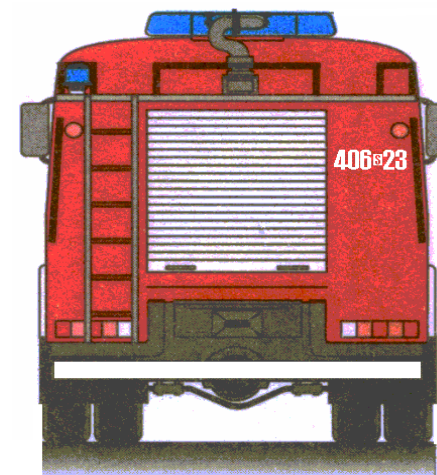
Rysunek nr 3. Samochód pożarniczy prawidłowo oznakowany numerami operacyjnymi, widok z boku, z tyłu oraz z góry.



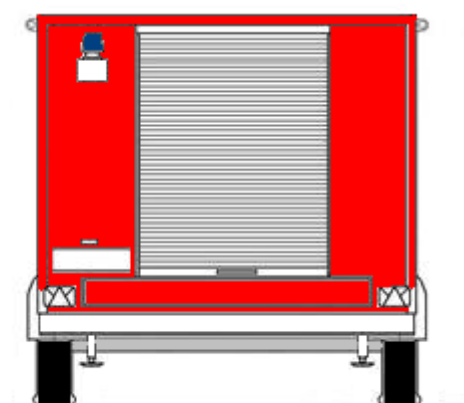
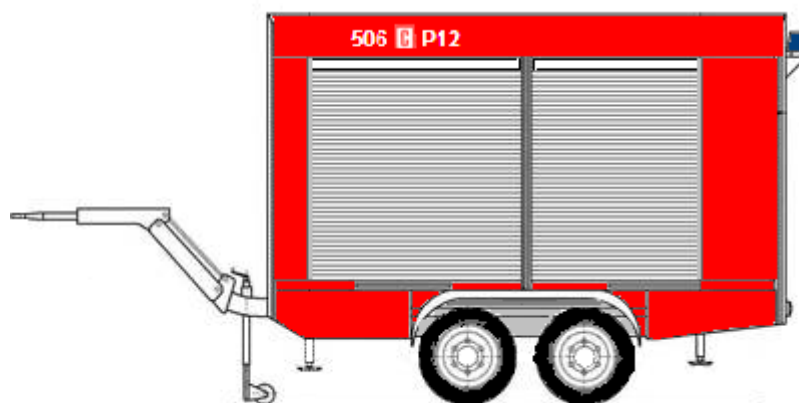
Rysunek nr 4. Samochód pożarniczy i przyczepa prawidłowo oznakowane numerami operacyjnymi i numerem na sprzęcie.



Widok z boku

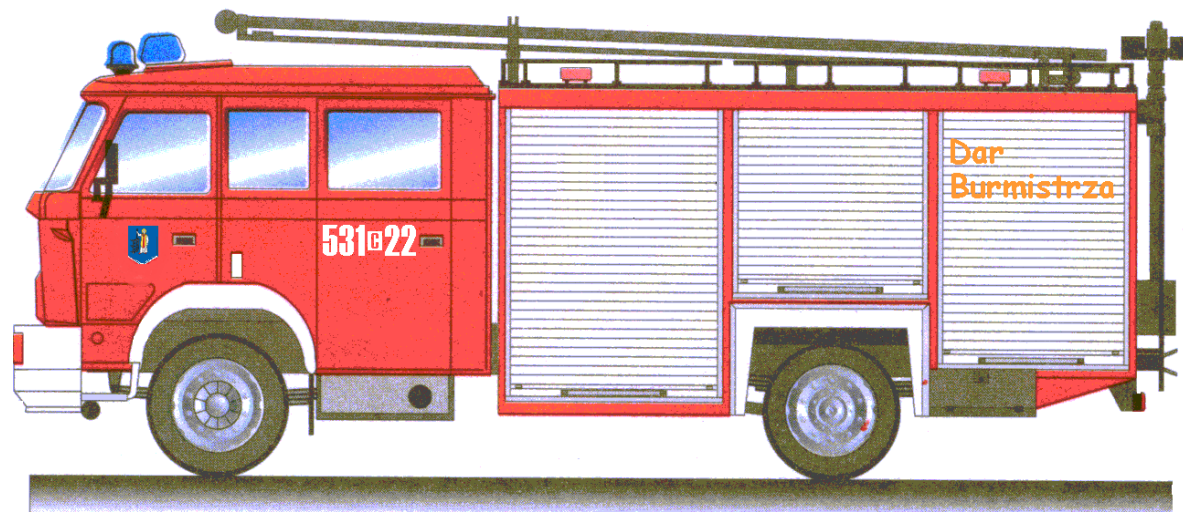


Widok z tyłu

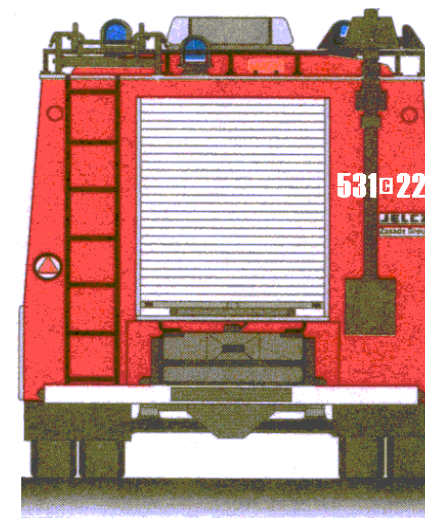


Rysunek nr 5. Samochody pożarnicze prawidłowo oznakowane numerami operacyjnymi.

A. Z napisem wskazującym darczyńcę



Widok z boku



Widok z tyłu

B. Samochód osobowy-operacyjny



Rysunek nr 6. Wzór i niektóre wymiary napisu „STRAZ” (wymiary w mm).

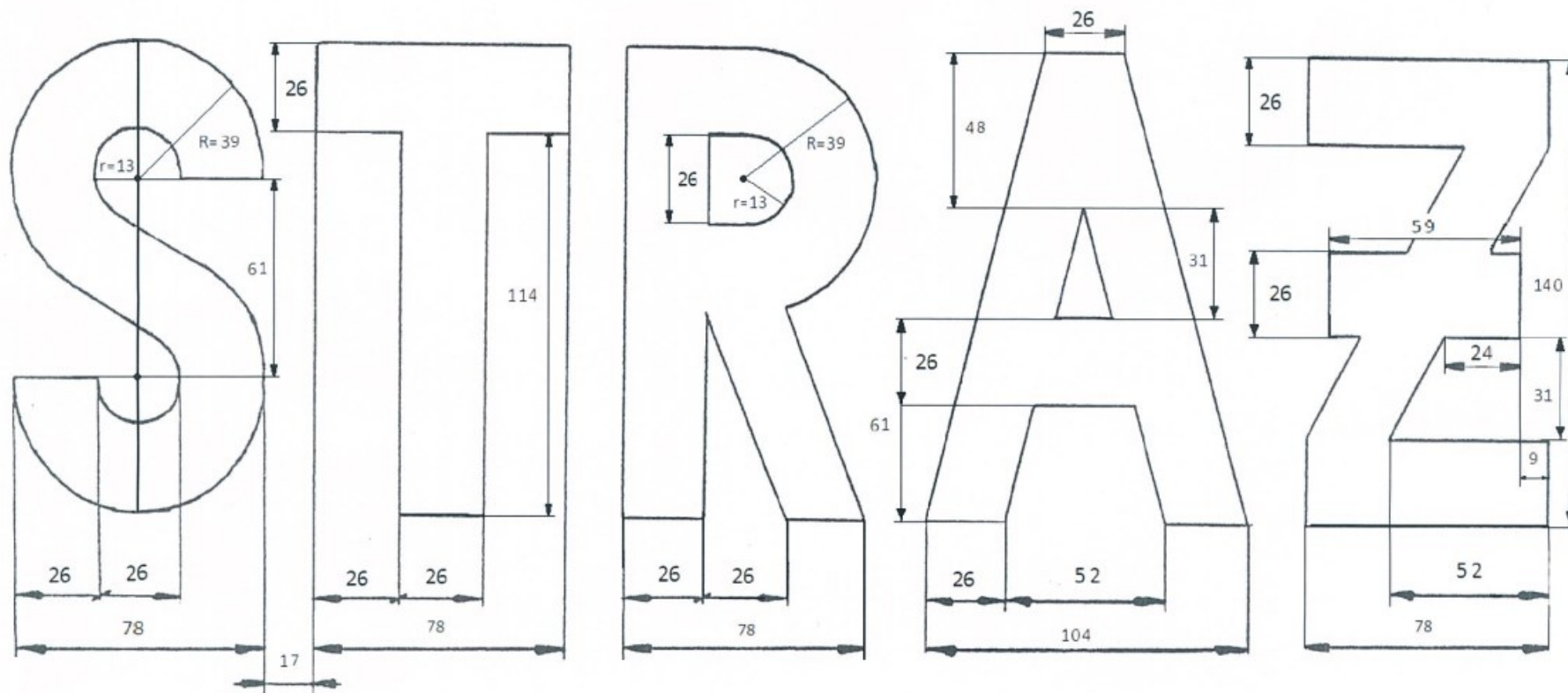


Tabela nr 1. Zasady tworzenia numerów dla sprzętu pożarniczego.

Lp	Kategoria sprzętu	Schemat numeru operacyjny sprzętu	Stosowanie numeru dla PSP jest obowiązkowe
1	Kontenery	000 L K00	Tak
2	Jednostki pływające	000 L Ł00	Tak
3	Transportery	000 L T00	Tak
4	Quady	000 L Q00	Tak
5	Naczepy	000 L N00	Tak
6	Przyczepy (w tym przyczepy z zabudowanym sprzętem silnikowym)	000 L P00	Tak
7	Namioty	000 L Z00	Tak
8	Inne wyposażenie	000 L X00	Nie

Tabela nr 2. Wymiary elementów numerów operacyjnych dla wysokości 40, 30, 20 i 15 cm.

Lp	Element numeru operacyjnego	Wymiar elementu numeru operacyjnego [jednostek]	Wymiar elementu numeru operacyjnego [mm] dla napisów o wysokości:			
			40 cm	30 cm	20 cm	15 cm
1	Wysokość cyfr i liter	16	400	300	200	150
2	Szerokość cyfr i liter	8	200	150	100	75
3	Odstęp cyfr i liter od cyfry „1”	4	100	75	50	38
4	Odstęp od cyfry „1” gdy jest ona pierwszą lub ostatnią cyfrą numeru operacyjnego	3	75	56	38	28
5	Odległość cyfr i liter od elementu rozdzielającego (prostokąta lub myślnika)	3	75	56	38	28
6	Promień łuku zewnętrznego liter i cyfr	3	75	56	38	28
7	Grubość cyfr, liter oraz myślnika	2	50	38	25	19
8	Odstęp między cyframi i literami	2	50	38	25	19
9	Promień łuku wewnętrznego liter i cyfr	1	25	20	13	10
10	Wymiar prostokąta (szerokość × wysokość)	6×10	150×250	113×188	75×125	56×94
11	Wymiar prostokąta dla liter „M” i „W”	8×10	200×250	150×188	100×125	75×94
12	Wymiar litery określającej województwo lub jednostkę centralną	4×8	100×200	75×150	50×100	38×75
13	Wymiar liter „M” i „W” określających województwo	6×8	150×200	113×150	75×100	56×75
14	Grubość litery określającej województwo lub jednostkę centralną (uwaga: ta litera ma pomniejszony wymiar)	1	25	20	13	10

Załącznik Nr 2

Pobrane paliwo i olej silnikowy.

L.p.	Data	Stan licznika	Pobrano paliwa do:		Nr. dokumentu wydania / transakcji	Nazwisko pobierającego	Podpis wydającego (opcjonalnie)
			zbiorników	kanistrów			
Ilość paliwa i oleju z poprzedniego okresu rozliczeniowego:							
1.							
2.							
3.							
4.							
5.							
6.							
7.							
8.							
9.							
10.							
11.							
12.							
13.							
14.							
Razem pobrano:					Łączna praca wykonana przez pojazd w bieżącym okresie rozliczeniowym:		
Ilość paliwa na koniec bieżącego okresu rozliczeniowego:					Przebyta odległość [km]		
Zużyto:					Praca urządzeń specjalnych (min. 000)		
Pozostało na następny okres rozliczeniowy:					1) Praca na postoju (min. 000) 2) Praca nagrzewnic [min]		

Pobrane inne materiały eksploatacyjne.

L.p.	Data	Nazwa materiału	Ilość, jednostka	Dokument wydania	Nazwisko pobierającego	Podpis wydającego
1.						
2.						

Rozliczenia dokonane

					Liczba wklepek:	
--	--	--	--	--	-----------------	--

U.S.P.

Okresowa karta pracy pojazdu nr

..... Miesiąc (słownie) Rok (liczbą)

Numer rejestracyjny: Od dnia: Do dnia:

Rodzaj pojazdu:

Marka, typ, model:

Rodzaje i ilości paliw silnikowych.

	Rodzaj paliwa	Pojemność zbiorników (dm ³)	Pojemność kanistrów (dm ³)	Całkowita ilość paliwa w pojeździe (dm ³)
Paliwo do silnika pojazdu:				
Paliwo do nagrzewnic (zasilanych z własnych zbiorników)				

Rodzaj i typ zainstalowanych urządzeń specjalnych	Urządzenie 1	Urządzenie 2
Nagrzewnice na pojeździe	1	2

Układ smarowania silnika.

Klasa oleju: Pojemność układu: dm³ Marka, typ:

Przewidywane obsługi i przeglądy techniczne.

L.p.	Rodzaj obsługi	Przewidywane wykonanie do dnia	Wykonano		
			Data	Przy stanie licznika	Podpis
1.					
2.					

Pojazd powierzono do zasadniczej obsługi:

(stopień, imię i nazwisko)

Kartę wystawił:

(imię i nazwisko, podpis) (miejscowość, data)

Załącznik nr 3

m.p.

OKRESOWA KARTA PRACY JEDNOSTKI PŁYWĄCEJ Nr					
Producent, typ i model sprzętu		Numer operacyjny	Miesiąc (słownie)	Rok (liczbą)	Od dnia
					Do dnia
Rodzaj paliwa	Pojemność zbiornika dm ³	Pojemność kanistrów dm ³	Całkowita pojemność zbiorników dm ³		

Ewidencja pracy:

Lp.	Data	Nazwisko obsługującego	Czas pracy (minuty)	Cel użycia	Podpis obsługującego
1.					
2.					
3.					
4.					
5.					
6.					
Całkowity czas pracy:					

Kartę wystawił:

(imię i nazwisko, podpis)

.....

(miejscowość, data)

Pobrane paliwo i oleje:

L.p.	Data	Pobrano paliwo do:		Pobrano oleju	Nr dokumentu wydania	Pobrał	Wydał
		Zbiorników	Kanistrów				
		Ilość paliwa z okresu poprzedniego					
1.							
2.							
3.							
4.							
5.							
6.							
Ogółem pobrano:				Rozliczenia dokonał: Imię, Nazwisko Podpis			
Ogółem do Rozliczenia:							
Zużyto:							
Pozostało na m-c następny							

Załącznik Nr 4

Normy eksploatacji sprzętu transportowego

L.p.	Wyszczególnienie sprzętu		Minimalny okres eksploatacji w latach
1	Pojazdy	– średnie samochody ratowniczo-gaśnicze,	8
2		– ciężkie samochody ratowniczo-gaśnicze, – samochody operacyjne, – lekkie samochody rozpoznawczo-ratownicze, – quady, – skutery śnieżne	10
3		– mikrobusey do przewozu do 9 osób łącznie z kierowcą, – lekkie samochody zaopatrzeniowe o dopuszczalnej masie całkowitej do 3,5 t, – lekkie samochody ratowniczo-gaśnicze, – lekkie samochody specjalne, w tym m.in. ratownictwa technicznego, drogowego, wodnego, wysokościowego, medycznego, chemicznego, dowodzenia i łączności, węzowe, ze sprzętem ochrony dróg oddechowych, do transportu zespołu ratowniczego i wyposażenia, samochody podzespołu ratowniczego i wsparcia technicznego, – transportery, amfibie itp. – ciągniki rolnicze, – maszyny budowlane, – wózki transportowe i widłowe	12 ¹⁾
4		– samochody zaopatrzeniowe o dopuszczalnej masie całkowitej powyżej 3,5 t, – autobusy, – średnie samochody specjalne, w tym m.in. ratownictwa technicznego, drogowego, wodnego, wysokościowego, medycznego, chemicznego, dowodzenia i łączności, węzowe, ze sprzętem ochrony dróg oddechowych, do transportu zespołu ratowniczego i wyposażenia, samochody podzespołu ratowniczego i wsparcia technicznego, – przyczepy/naczepy, za wyjątkiem naczep z cysterną ze stali nierdzewnej	15
5		– samochody z drabiną mechaniczną, – samochody z podnośnikiem hydraulicznym, – ciężkie samochody specjalne, w tym m.in. ratownictwa technicznego, drogowego, wodnego, wysokościowego, medycznego, chemicznego, dowodzenia i łączności, węzowe, ze sprzętem ochrony dróg oddechowych, do transportu zespołu ratowniczego i wyposażenia, samochody podzespołu ratowniczego i wsparcia technicznego, – żurawie samochodowe/dźwigi, – nośniki kontenerowe, – ciągniki siodłowe, – naczepy z cysterną ze stali nierdzewnej	20
6		Jedn. pływające	– łodzie ratownicze z silnikiem zamontowanym na stałe, – skutery wodne

¹⁾ dla ciągników rolniczych, maszyn budowlanych oraz wózków transportowych i widłowych minimalną normę eksploatacji wyznacza okres eksploatacji (min. 12 lat) lub ilość przepracowanych motogodzin (min. 5000 mtg), w zależności, co nastąpi wcześniej

Załącznik nr 5

m.p

OKRESOWA KARTA PRACY SPRZĘTU SILNIKOWEGO Nr				
Producent, typ i model sprzętu		Numer operacyjny (opcjonalnie)	Miesiąc (opcjonalnie)	Rok (liczbą)
				Od dnia
				Do dnia
Rodzaj paliwa	Pojemność zbiornika dm ³	Pojemność kanistrów dm ³	Całkowita pojemność zbiorników dm ³	

Ewidencja pracy:

Lp.	Data	Nazwisko obsługującego	Czas pracy (minuty)	Cel użycia	Podpis obsługującego
1.					
2.					
3.					
4.					
5.					
6.					
7.					
8.					
Całkowity czas pracy:					

Kartę wystawił:

(imię i nazwisko, podpis)

.....

(miejscowość, data)

Pobrane paliwo i oleje:

Lp.	Data	Pobrano paliwo do:		Pobrano oleju	Nr dokumentu wydania	Pobrał	Wydął
		Zbiorników	Kanistrów				
1							
2							
3							
4							
5							
6							
7							
8							
Ogółem pobrano:				Rozliczenia dokonał: Imię, Nazwisko Podpis			
Ogółem do rozliczenia:							
Zużyto:							
Pozostało na m-c następny							