

Warszawa, dnia 15 listopada 2017 r.

Poz. 73

**ZARZĄDZENIE NR 36
KOMENDANTA GŁÓWNEGO POLICJI**

z dnia 14 listopada 2017 r.

w sprawie zadań realizowanych przez Policję w sytuacjach kryzysowych

Na podstawie art. 7 ust. 1 pkt 2 ustawy z dnia 6 kwietnia 1990 r. o Policji (Dz. U. z 2017 r. poz. 2067) zarządza się, co następuje:

§ 1. Zarządzenie określa zadania realizowane przez jednostki organizacyjne Policji w sytuacjach kryzysowych.

§ 2. Użyte w zarządzeniu określenia oznaczają:

- 1) sytuacja kryzysowa – sytuację w rozumieniu przepisów ustawy z dnia 26 kwietnia 2007 r. o zarządzaniu kryzysowym (Dz. U. z 2017 r. poz. 209 i 1566);
- 2) zagrożenie – możliwość wystąpienia sytuacji kryzysowej;
- 3) forma działań policyjnych – organizację działań w rozumieniu przepisów określających metody i formy przygotowania i realizacji działań Policji w związku ze zdarzeniami kryzysowymi.

§ 3. Kierownicy jednostek organizacyjnych Policji są zobowiązani do realizacji zadań, o których mowa w niniejszym zarządzeniu, zgodnie z właściwością terytorialną i rzeczową.

§ 4. Działania podejmowane w celu wykonania zadań w sytuacjach kryzysowych są realizowane w fazach:

- 1) zapobiegania;
- 2) przygotowania;
- 3) reagowania;
- 4) odbudowy.

§ 5. 1. W fazie zapobiegania są realizowane działania eliminujące lub redukujące prawdopodobieństwo wystąpienia zagrożenia lub obniżające skutki jego wystąpienia.

2. Działania kierownika jednostki organizacyjnej Policji w fazie zapobiegania polegają w szczególności na:

- 1) bieżącym analizowaniu sytuacji mogących spowodować zagrożenie;
- 2) udziale w opracowywaniu przez właściwe organy administracji publicznej aktów prawnych, ograniczających możliwość wystąpienia zagrożeń i ich skutków, w szczególności z zakresu planowania zagospodarowania przestrzennego, ochrony przeciwpożarowej, używania i przewozu materiałów niebezpiecznych, organizacji ruchu drogowego;
- 3) egzekwowaniu przestrzegania przepisów wydanych przez właściwe organy administracji publicznej.

§ 6. 1. W fazie przygotowania są realizowane przedsięwzięcia planistyczne oraz mające na celu zgromadzenie niezbędnych sił i środków.

2. Działania kierownika jednostki organizacyjnej Policji w fazie przygotowania polegają w szczególności na:

- 1) zorganizowaniu stanowiska kierowania i systemów łączności w sposób umożliwiający wykonanie zadań w warunkach zagrożenia oraz zapewniający pełne współdziałanie z właściwymi służbami oraz organami administracji publicznej;
- 2) uczestniczeniu w opracowaniu i aktualizowaniu planów zarządzania kryzysowego właściwych organów administracji publicznej;
- 3) przygotowaniu do alarmowania stanów osobowych podległej jednostki organizacyjnej Policji;
- 4) gromadzeniu danych o siłach i środkach Policji;
- 5) doposażeniu jednostki organizacyjnej Policji w sprzęt i środki niezbędne do działań w fazie reagowania;
- 6) organizowaniu doskonalenia lokalnego, w tym ćwiczeń i treningów oraz udziale w przedsięwzięciach szkoleniowych organizowanych przez inne służby i organy administracji publicznej.

3. Kierownik jednostki organizacyjnej Policji występuje z wnioskiem do organów, o których mowa w ust. 2 pkt 2, o przekazanie kopii planu zarządzania kryzysowego.

4. Kopia planu, o którym mowa w ust. 2 pkt 2, przechowywana jest w jednostce organizacyjnej Policji, w komórce właściwej do spraw sztabowych.

§ 7. 1. W fazie reagowania są realizowane zadania mające na celu przywrócenie bezpieczeństwa i porządku publicznego, dostarczenie pomocy poszkodowanym oraz ograniczenie strat.

2. W zależności od przewidywanych zagrożeń, kierownik jednostki organizacyjnej Policji określa formę działań policyjnych.

3. W fazie reagowania działania realizowane są w trzech zakresach:

- 1) alarmowania i ostrzegania o zagrożeniach;
- 2) działań porządkowych;
- 3) działań ratowniczych.

4. W zakresie alarmowania i ostrzegania o zagrożeniach kierownicy jednostek organizacyjnych Policji zapewniają w szczególności wykonywanie następujących zadań:

- 1) przekazywanie informacji i komunikatów o zagrożeniach poprzez policyjne systemy łączności oraz inne urządzenia techniczne;
- 2) uzyskiwanie, przetwarzanie i przekazywanie informacji o zaistniałej sytuacji kryzysowej na potrzeby kierowania, dowodzenia i współdziałania;
- 3) udostępnianie policyjnych systemów i środków łączności innym organom i służbom ratowniczym na potrzeby kierowania działaniami tych organów i służb, w szczególności w celu przekazywania informacji o zagrożeniach albo przeciwdziałania sytuacji kryzysowej, przy czym udostępnianie systemów i środków łączności następuje z zachowaniem zasady, że są one obsługiwane przez funkcjonariuszy lub pracowników Policji.

5. W zakresie działań porządkowych kierownicy jednostek organizacyjnych Policji zapewniają w szczególności wykonywanie następujących zadań:

- 1) zapewnienie drożności dróg dojazdowych dla podmiotów uczestniczących w działaniach;
- 2) organizowanie objazdów rejonów zagrożonych oraz informowanie o objazdach;
- 3) ochronę porządku w miejscach pracy ekip ratowniczych oraz zabezpieczanie miejsc mogących stanowić dodatkowe zagrożenie dla życia i zdrowia ludzi;
- 4) niedopuszczanie do tworzenia się zbiegowisk i zapobieganie objawom paniki;
- 5) egzekwowanie przestrzegania przepisów i poleceń kierujących działaniami ratowniczymi;
- 6) pilotowanie kolumn transportu służb ratowniczych oraz pojazdów transportujących rannych w przypadku wystąpienia utrudnień w ich przemieszczaniu;

- 7) informowanie ludności o kierunkach, odległościach, sposobie dojścia lub dojazdu do miejsc zbiórek do ewakuacji;
- 8) kierowanie ruchem na drogach przemieszczania się ewakuowanej ludności i w zależności od potrzeb pilotowanie kolumn pojazdów z ewakuowanymi;
- 9) zapewnienie bezpieczeństwa i porządku publicznego, m.in.: w rejonie działania służb ratowniczych, miejscach dekontaminacji, punktach medycznych, punktach zbiórek poszkodowanych;
- 10) ochrona pozostawionego mienia;
- 11) ochrona miejsc przechowywania mienia porzuconego i ewakuowanego oraz punktów pomocy humanitarnej;
- 12) przeszukiwanie terenu w celu zebrania, oznaczenia i zdeponowania porzuconego mienia;
- 13) uzyskiwanie i przekazywanie informacji o miejscach pomocy medycznej i miejscach przechowywania mienia.

6. W zakresie działań ratowniczych kierownicy jednostek organizacyjnych Policji zapewniają w szczególności wykonanie następujących zadań:

- 1) pomoc w ewakuacji osób poszkodowanych;
- 2) udzielanie pierwszej pomocy przedmedycznej poszkodowanym;
- 3) udostępnianie policyjnych obiektów na potrzeby kierowania działaniami ratowniczymi;
- 4) udział w pracach zabezpieczających urządzenia techniczne lub tworzeniu umocnień w sytuacji bezpośredniej eskalacji zagrożenia, gdy siły i środki podmiotów odpowiedzialnych za te prace są niewystarczające lub ich nie ma, a zaniechanie spowoduje powiększenie szkód.

7. W fazie reagowania kierownicy jednostek organizacyjnych Policji zapewniają wykonanie zadań w sytuacjach kryzysowych, które są określone w procedurach stanowiących załączniki do zarządzenia:

- 1) Działania Policji w przypadku groźby zaistnienia lub zaistnienia zdarzenia o charakterze terrorystycznym – załącznik nr 1;
- 2) Działania Policji w przypadku uzyskania informacji o podłożeniu urządzenia wybuchowego – załącznik nr 2;
- 3) Działania Policji w przypadku zajęcia obiektu z przetrzymywaniem zakładników – załącznik nr 3;
- 4) Działania Policji w przypadku porwania środka transportu z przetrzymywaniem zakładników – załącznik nr 4;
- 5) Działania Policji w przypadku uzyskania informacji o osobie posiadającej broń lub inne niebezpieczne narzędzie, której działanie zmierza do pozbawienia życia lub zdrowia wielu osób w miejscu publicznym (aktywny strzelec, amok) – załącznik nr 5;
- 6) Działania Policji w przypadku ujawnienia niezidentyfikowanej przesyłki – załącznik nr 6;
- 7) Działania Policji w przypadku ujawnienia materiałów, urządzeń wybuchowych w tym z zastosowaniem środków chemicznych, biologicznych, radiologicznych, nuklearnych (CBRN) oraz amunicji szczególnie niebezpiecznej – załącznik nr 7;
- 8) Działania Policji w przypadku okupacji i blokady obiektów – załącznik nr 8;
- 9) Działania Policji w przypadku blokady szlaku komunikacyjnego – drogowego – załącznik nr 9;
- 10) Działania Policji w przypadku blokady szlaku komunikacyjnego – kolejowego – załącznik nr 10;
- 11) Działania Policji w przypadku przedłużającego się braku dostaw paliw i energii elektrycznej – załącznik nr 11;
- 12) Działania Policji w przypadku zakłócenia w funkcjonowaniu użytkowanych systemów teleinformatycznych – załącznik nr 12;
- 13) Działania Policji w przypadku wystąpienia pożaru – załącznik nr 13;

- 14) Działania Policji w przypadku wystąpienia powodzi – załącznik nr 14;
- 15) Działania Policji w przypadku katastrofy budowlanej – załącznik nr 15;
- 16) Działania Policji w przypadku katastrofy statku powietrznego – załącznik nr 16;
- 17) Działania Policji w przypadku uwolnienia niebezpiecznej substancji chemicznej – załącznik nr 17;
- 18) Działania Policji w przypadku wystąpienia niebezpiecznych zjawisk atmosferycznych (m.in.: intensywne opady, silne mrozy, susze, huragany) – załącznik nr 18;
- 19) Działania Policji w przypadku wystąpienia osuwiska – załącznik nr 19;
- 20) Działania Policji w przypadku nasilonego nielegalnego przekraczania granicy Polski – załącznik nr 20;
- 21) Działania Policji w przypadku masowej migracji cudzoziemców na teren Polski – załącznik nr 21;
- 22) Działania Policji w przypadku zagrożenia lub naruszenia bezpieczeństwa jednostki organizacyjnej Służby Więziennej – załącznik nr 22;
- 23) Działania Policji w warunkach zagrożenia wystąpienia lub zwalczania choroby zakaźnej ludzi, zwierząt lub roślin – załącznik nr 23;
- 24) Działania Policji w przypadku skażenia biologicznego – załącznik nr 24;
- 25) Działania Policji w przypadku zdarzenia radiacyjnego – załącznik nr 25.

8. Celem usprawnienia realizowanych czynności wprowadza się procedury pomocnicze:

- 1) Wykorzystanie statków powietrznych Lotnictwa Policji – załącznik nr 26;
- 2) Działania Policji w przypadku przedłużających się działań – załącznik nr 27.

9. Dowodzący działaniami zobowiązany jest nosić kamizelkę ostrzegawczą z elementami odblaskowymi i napisem „POLICJA DOWÓDCA”.

§ 8. 1. W fazie odbudowy są realizowane przedsięwzięcia zmierzające do przywrócenia stanu istniejącego przed zagrożeniem.

2. Działania kierownika jednostki organizacyjnej Policji podejmowane w fazie odbudowy polegają w szczególności na:

- 1) zapewnieniu bezpieczeństwa i porządku publicznego w rejonie, w którym realizowane są działania;
- 2) zorganizowaniu ruchu osób i pojazdów, w tym umożliwiającego swobodne dotarcie właściwych służb do miejsc likwidowania szkód;
- 3) ochronę miejsc dystrybucji środków pomocy humanitarnej;
- 4) udzielanie informacji o miejscach: pobytu poszkodowanych, przechowywanego i zabezpieczonego mienia oraz aktualnym stanie zagrożenia;
- 5) wykonywaniu czynności dochodzeniowo-śledczych w związku z zaistniałym zagrożeniem;
- 6) odtworzeniu gotowości jednostki organizacyjnej Policji do działań;
- 7) wprowadzeniu nowych rozwiązań w prowadzonych działaniach oraz uwzględnieniu ich w procesie szkolenia.

§ 9. Tracą moc:

- 1) zarządzenie nr 24 Komendanta Głównego Policji z dnia 10 listopada 1998 r. w sprawie realizacji przez Policję zadań w warunkach katastrof naturalnych i awarii technicznych (Dz. Urz. KGP z 1999 r. poz. 36);
- 2) zarządzenie nr 1429 Komendanta Głównego Policji z dnia 31 grudnia 2004 r. w sprawie wprowadzenia w Policji procedur reagowania w sytuacjach kryzysowych (Dz. Urz. KGP z 2005 r. poz. 8);
- 3) zarządzenie nr 20 Komendanta Głównego Policji z dnia 30 grudnia 2016 r. w sprawie postępowania policjantów w przypadku uzyskania informacji o podłożeniu urządzenia wybuchowego (Dz. Urz. KGP z 2017 r. poz. 1).

§ 10. Zarządzenie wchodzi w życie po upływie 14 dni od dnia ogłoszenia.

Komendant Główny Policji

nadinsp. Jarosław SZYMCZYK

Załączniki do zarządzenia nr 36
Komendanta Głównego Policji
z dnia 14 listopada 2017 r.

Załącznik nr 1

PROCEDURA NR 1

Działania Policji w przypadku groźby zaistnienia lub zaistnienia zdarzenia o charakterze terrorystycznym

Podmiot wiodący w zakresie zagrożenia: Policja

CEL DZIAŁAŃ:

Neutralizacja zagrożenia, przywrócenie bezpieczeństwa i porządku publicznego, zatrzymanie sprawców

I. MOŻLIWE ZAGROŻENIA

1. Zagrożenie życia i zdrowia osób.
2. Ataki w miejscach przebywania dużej liczby osób w szczególności: na dworcach kolejowych oraz autobusowych, w portach lotniczych lub morskich, sklepach wielkopowierzchniowych, obiektach metra, miejscach organizacji imprez masowych i zgromadzeń publicznych.
3. Spowodowanie poważnych zakłóceń w ustroju lub gospodarce Rzeczypospolitej Polskiej, innego państwa lub organizacji międzynarodowej.
4. Spowodowanie poważnego zastraszenia wielu osób.
5. Zniszczenie i kradzież mienia.
6. Zakłócenie bezpieczeństwa i porządku publicznego.
7. Powstanie paniki w miejscu zdarzenia.
8. Wzięcie i przetrzymywanie zakładników.
9. Spowodowanie pożaru bądź wybuchu.
10. Utrudnienia na szlakach komunikacyjnych.
11. Zmuszenie organu władzy publicznej Rzeczypospolitej Polskiej lub innego państwa albo organu organizacji międzynarodowej do podjęcia lub zaniechania określonych czynności.
12. Brak zgody osób przebywających w strefie zagrożonej na ewakuację.
13. Skażenie terenu z możliwością rozprzestrzeniania się tego zagrożenia.
14. Zakłócenie funkcjonowania obiektów, systemów infrastruktury krytycznej oraz obiektów szczególnie ważnych dla bezpieczeństwa i obronności kraju.
15. Zakłócenie funkcjonowania obiektów administracji państwowej i samorządowej.

II. PODSTAWOWE PRZEDSIĘWZIĘCIA, CZYNNOŚCI DO WYKONANIA PRZEZ POLICJĘ

1. Pozyskiwanie informacji o zdarzeniu, w tym przede wszystkim o stopniu nasilenia zjawiska i potencjalnych kierunkach działania sprawców.
2. Zabezpieczenie i izolacja zagrożonego terenu.
3. Zapewnienie bezpieczeństwa i porządku publicznego w rejonie prowadzonych działań.
4. Izolacja zagrożonego terenu.
5. Zabezpieczenie materiału dowodowego i dokumentowanie prowadzonych działań.
6. Zapewnienie bezpieczeństwa i porządku w ruchu drogowym w rejonie prowadzonych działań.
7. Ograniczenie skutków zdarzenia.
8. Uwolnienie zakładników.

III. ORGANIZACJA DZIAŁAŃ

1. Etapy działań:

1.1. Etap wstępny:

- a) skierowanie na miejsce zdarzenia patrolu (m.in.: potwierdzenie, zebranie dodatkowych informacji, ocena sytuacji),
- b) przekazanie informacji przez dyżurnego jednostki o bieżącej sytuacji właściwemu kierownikowi jednostki organizacyjnej Policji (lub osobie przez niego wyznaczonej) oraz dyżurnemu jednostki nadrzędnej,
- c) powiadomienie służb dyżurnych sąsiednich jednostek organizacyjnych Policji oraz zapewnienie bieżącej współpracy i wymiany informacji z właściwymi służbami i instytucjami,
- d) lokalizacja miejsca działania sprawców,
- e) izolacja miejsca zdarzenia oraz terenu przyległego,
- f) skierowanie na miejsce zdarzenia sił i środków Policji zgodnie z bieżącą analizą,
- g) przekazanie informacji patrolom skierowanym do działań o bezpośrednim zagrożeniu życia i zdrowia,
- h) powiadomienie dowódcy właściwego miejscowo samodzielnego pododdziału antyterrorystycznego Policji,
- i) powiadomienie zespołu negocjacyjnego,
- j) w razie potrzeby podjęcie działań ukierunkowanych na odcięcie mediów, w szczególności gazu i prądu,
- k) prowadzenie działań prasowo-informacyjnych w zakresie realizowanych czynności.

1.2 Etap realizacji:

- a) wyznaczenie kierującego działaniami antyterrorystycznymi na miejscu zdarzenia o charakterze terrorystycznym,
- b) ustalenie i przekazanie przez dowodzącego haseł współdziałania sił policyjnych,

- c) skierowanie do działań właściwego miejscowo samodzielnego pododdziału antyterrorystycznego Policji,
- d) w razie potrzeby uruchomienie centralnego odvodu antyterrorystycznego Komendanta Głównego Policji,
- e) przeprowadzenie ewakuacji osób,
- f) skierowanie do działań zespołu negocjacyjnego,
- g) stosownie do potrzeb, zarządzanie alarmu dla funkcjonariuszy wybranych jednostek organizacyjnych Policji lub komórek organizacyjnych tych jednostek,
- h) stosownie do potrzeb wykorzystanie lotnictwa policyjnego, bezzałogowych statków powietrznych, w działaniach obejmujących w szczególności rozpoznanie i monitorowanie zagrożeń,
- i) ograniczenie ruchu pojazdów w rejonie zdarzenia,
- j) zapewnienie drożności dróg dojazdowych dla podmiotów uczestniczących w działaniach,
- k) rozważenie możliwości zastosowania urządzeń uniemożliwiających telekomunikację na określonym obszarze osobom postronnym,
- l) wystąpienie o siły i środki innych służb i instytucji na potrzeby prowadzonych działań,
- m) skierowanie w rejon zdarzenia grupy operacyjno-procesowej.

2. Współdziałanie w szczególności z:

- a) organami administracji publicznej,
- b) Agencją Bezpieczeństwa Wewnętrznego,
- c) Państwową Strażą Pożarną,
- d) właściwymi inspekcjami (w tym Państwową Inspekcją Sanitarną MSWiA – w sytuacji odnalezienia urządzenia wybuchowego połączonego z niebezpieczną substancją biologiczną),
- e) służbami medycznymi,
- f) strażą gminną (miejską),
- g) zarządcami dróg, obiektów, terenów,
- h) Strażą Graniczną,
- i) służbami komunalnymi (m.in.: energetyczne, gazownicze, wodociągowe),
- j) Państwową Agencją Atomistyki,
- k) prokuraturą,
- l) Siłami Zbrojnymi RP.

3. Informacje dodatkowe:

- a) rozważyć wsparcie działań prewencyjnych i kontrterrorystycznych Policji przez Żandarmerię Wojskową, pododdziały Sił Zbrojnych RP oraz zagranicznych funkcjonariuszy lub pracowników,
- b) w przypadku zdarzenia o charakterze terrorystycznym na obszarach lub w obiektach należących do komórek i jednostek organizacyjnych podległych Ministrowi Obrony Narodowej lub przez niego nadzorowanych albo

administrowanych przez te komórki podmiotem właściwym jest Żandarmeria Wojskowa,

- c) w prowadzonych działaniach należy stosować „*Metodykę oględzin miejsc przestępstw o charakterze terrorystycznym i katastrof oraz identyfikacji ciał ofiar*” opracowaną przez Zespół Zadaniowy ds. wypracowania metodologii oględzin miejsc przestępstw o charakterze terrorystycznym i katastrof oraz identyfikacji ciał,
- d) w ramach współpracy na miejscu zdarzenia należy dążyć do prowadzenia łączności z pozostałymi służbami, wykorzystując kanał współdziałania B112,
- e) w przypadku przedłużających się działań, w celu zabezpieczenia logistycznego zaangażowanych sił Policji, należy zastosować procedurę „*Działania Policji w przypadku przedłużających się działań*”,
- f) dowodzący działaniami powiadamia kierownika komórki właściwej do spraw psychologii odpowiedniej KWP (KSP) o udziale policjantów w działaniach związanych z reagowaniem na sytuacje kryzysowe.

Załącznik nr 2**PROCEDURA NR 2****Działania Policji w przypadku uzyskania informacji o podłożeniu urządzenia wybuchowego**

Podmiot wiodący w zakresie zagrożenia: Policja

CEL DZIAŁAŃ:

Zapewnienie bezpieczeństwa i porządku publicznego. Dokonanie oceny wiarygodności informacji o podłożeniu urządzenia wybuchowego

I. MOŻLIWE ZAGROŻENIA

1. Zagrożenie życia i zdrowia ludzi.
2. Utrudnienia na szlakach komunikacyjnych drogowych, kolejowych, lotniczych.
3. Próba wymuszenia określonego działania na organach administracji publicznej.
4. Brak zgody osób przebywających w strefie zagrożenia na ewakuację.
5. Kradzież i zniszczenie mienia.
6. Powstanie paniki w miejscu prowadzonych działań.

II. PODSTAWOWE PRZEDSIĘWZIĘCIA, CZYNNOŚCI DO WYKONANIA PRZEZ POLICJĘ

1. Weryfikacja uzyskanej informacji.
2. Zabezpieczenie i izolacja miejsca zagrożonego.
3. Wyznaczenie strefy bezpieczeństwa.
4. Zapewnienie bezpieczeństwa i porządku publicznego w rejonie prowadzonych działań.
5. Neutralizacja zagrożenia.
6. Zabezpieczenie materiału dowodowego i dokumentowanie prowadzonych działań.
7. Zatrzymanie sprawcy.

III. ORGANIZACJA DZIAŁAŃ**1. Etapy działań****1.1. Etap wstępny:**

- a) skierowanie na miejsce zdarzenia patrolu (m.in.: potwierdzenie, zebranie dodatkowych informacji, ocena sytuacji),
- b) przekazanie informacji o bieżącej sytuacji właściwemu kierownikowi jednostki organizacyjnej Policji (lub osobie przez niego wyznaczonej) oraz dyżurnemu jednostki nadrzędnej,
- c) powiadomienie służb dyżurnych sąsiednich jednostek organizacyjnych Policji oraz zapewnienie bieżącej współpracy i wymiany informacji z właściwymi służbami i instytucjami,

- d) skierowanie na miejsce zdarzenia policjantów z nietatowej grupy rozpoznania minersko-pirotechnicznego (NGRM-P),
- e) pozyskanie informacji o: ujawnionych numerach telefonów, adresach mailowych, numerach IP, adresach pocztowych, pseudonimach, którymi posługiwał się sprawca zdarzenia,
- f) przekazanie informacji o zdarzeniu do koordynatora Centralnego Biura Śledczego Policji (CBŚP),
- g) prowadzenie działań prasowo-informacyjnych w zakresie realizowanych czynności.

1.2. Etap realizacji:

- a) dyżurny Komendy Głównej Policji (KGP) informacje o: powiadomieniu o podłożeniu materiałów, urządzeń wybuchowych, kaskadowym podłożeniu urządzeń wybuchowych niezwłocznie przekazuje koordynatorowi CBŚP,
- b) sprawdzenie przez policjantów z NGRM-P miejsca/obiektu celem ujawnienia urządzenia wybuchowego,
- c) rozważenie możliwości zastosowania urządzeń uniemożliwiających telekomunikację na określonym obszarze osobom postronnym,
- d) koordynator CBŚP dokonuje analizy otrzymanej informacji o podłożeniu urządzenia wybuchowego i na jej podstawie dokonuje oceny wiarygodności informacji (według załączonego wzoru), w której:
 - informacja bez możliwości weryfikacji – oznacza, że koordynator CBŚP, po dokonaniu oceny wiarygodności informacji, nie odnalazł powiązań i potwierdzenia poszczególnych cząstkowych danych,
 - informacja o niskiej wiarygodności – oznacza, że koordynator CBŚP, po dokonaniu oceny wiarygodności informacji, znalazł potwierdzenie szczątkowych danych zawartych w informacji w zdarzeniach będących fałszywymi powiadomieniami,
 - informacja wiarygodna – oznacza, że koordynator CBŚP, po dokonaniu oceny wiarygodności informacji, znalazł potwierdzenie wiarygodności groźby użycia urządzenia wybuchowego, uzyskał informację o wskazaniu przedmiotu mogącego być urządzeniem wybuchowym lub stwierdzeniu zagrożenia,
- e) koordynator CBŚP zobowiązany jest do:
 - sprawdzenia w dostępnych zbiorach informacji dotyczących zawiadomień o podłożeniu ładunku wybuchowego, a następnie przeanalizowania zgłoszenia i ustalenia powiązań z wcześniej uzyskanymi informacjami,
 - dokonania oceny wiarygodności informacji na podstawie danych otrzymanych od dyżurnego KGP lub dyżurnego KWP (KSP) i KPP (KRP, KMP) przesłanych za pośrednictwem Systemu Wspomagania Dowodzenia Policji (SWD Policji),
 - przekazania oceny wiarygodności informacji:
 - dyżurnemu KGP, który kieruje ocenę wiarygodności informacji do właściwego miejscowo dyżurnego KWP lub KSP – jeżeli zgłoszenie dotyczy

- obiektu lub terenu cywilnego, użyteczności publicznej lub obiektu administrowanego lub ochranianego przez Policję,
- dyżurnemu Agencji Bezpieczeństwa Wewnętrznego (ABW) – jeżeli zgłoszenie dotyczy obiektu lub terenu administrowanego przez ABW,
 - dyżurnemu Biura Ochrony Rządu (BOR) – jeżeli zgłoszenie dotyczy obiektu lub terenu administrowanego lub ochranianego przez BOR,
 - dyżurnemu Komendy Głównej Państwowej Straży Pożarnej (KG PSP) – jeżeli zgłoszenie dotyczy obiektu lub terenu administrowanego przez PSP albo innych obiektów lub terenów, gdzie na miejscu czynności prowadzone są przez funkcjonariuszy PSP,
 - dyżurnemu Komendy Głównej Straży Granicznej (KG SG) – jeżeli zgłoszenie dotyczy obiektu lub terenu administrowanego lub ochranianego przez SG,
 - dyżurnemu Komendy Głównej Żandarmerii Wojskowej (KG ŻW) – jeżeli zgłoszenie dotyczy obiektu lub terenu administrowanego albo ochranianego przez Siły Zbrojne RP,
 - Krajowej Administracji Skarbowej (KAS) – jeżeli zgłoszenie dotyczy obiektu lub terenu administrowanego lub użytkowanego przez KAS,
 - każdorazowo, w celach analitycznych i dystrybucji informacji do dyżurnych Centrum Antyterrorystycznego ABW i Rządowego Centrum Bezpieczeństwa (RCB),
- f) koordynator CBŚP przekazuje dyżurnemu KWP (KSP) ocenę wiarygodności informacji wraz z posiadanymi informacjami dotyczącymi zagrożenia, rysopisu sprawcy, opisu urządzenia wybuchowego lub atrapy takiego urządzenia, potwierdzonych informacji dotyczących fałszywego powiadomienia i inne informacje mogące mieć wpływ na bezpieczeństwo lub decyzję administratora w zakresie ewakuacji obiektu lub terenu,
- g) koordynator CBŚP przekazuje informacje o ujawnieniu lub powiadomieniu o podłożeniu materiałów, urządzeń wybuchowych, kaskadowym podłożeniu urządzeń wybuchowych kierownikowi komórki organizacyjnej CBŚP właściwej do zwalczania aktów terroru,
- h) koordynator CBŚP dokonuje nowej oceny wiarygodności informacji – w przypadku uzyskania istotnych informacji mogących mieć wpływ na podjęcie przez administratora obiektu albo terenu decyzji o ewakuacji lub braku jej zasadności,
- i) koordynator CBŚP na ocenie wiarygodności informacji umieszcza adnotację o przeprowadzonych czynnościach przez funkcjonariuszy Policji lub innych służb z komórek rozpoznania minersko-pirotechnicznego w obiekcie lub na terenie, którego dotyczy zgłoszenie o podłożeniu urządzenia wybuchowego,
- j) w przypadku, gdy w obiekcie lub na terenie, którego dotyczy zgłoszenie o podłożeniu urządzenia wybuchowego ujawniono urządzenie, pakunek lub inny przedmiot przypominający urządzenie wybuchowe, koordynator CBŚP w ocenie wiarygodności informacji ocenia informację jako wiarygodną,

- k) dyżurny KWP (KSP) za pośrednictwem dyżurnego KPP (KRP, KMP) przekazuje administratorowi obiektu lub terenu ocenę wiarygodności informacji, a następnie przekazuje za pośrednictwem dyżurnego KGP koordynatorowi CBŚP informacje dotyczące decyzji podjętej przez administratora obiektu lub terenu w zakresie ewakuacji oraz użytych sił i środków,
- l) w przypadku otrzymania telefonicznego lub za pośrednictwem sieci teleinformatycznej powiadomienia o kaskadowym podłożeniu urządzeń wybuchowych koordynator CBŚP:
- powiadamia za pośrednictwem SWD Policji w formie komunikatu lub innych środków łączności dyżurnego KGP,
 - powiadamia za pośrednictwem SWD Policji w formie komunikatu lub innych środków łączności dyżurnego KWP (KSP), na terenie działania którego wystąpiło zagrożenie związane z informacją o podłożeniu urządzenia wybuchowego,
 - powiadamia koordynatora Biura do Walki z Cyberprzestępczością KGP (BdWC) – drogą elektroniczną na adres: cyber-kgp@policja.gov.pl,
 - powiadamia jednostkę organizacyjną Policji prowadzącą czynności wykrywcze o konieczności zatrzymania sprawcy, gdy znane jest jego miejsce pobytu lub adres, z którego dokonano powiadomienia o podłożeniu urządzenia wybuchowego,
 - przekazuje otrzymaną informację do komórki organizacyjnej CBŚP właściwej do zwalczania aktów terroru, celem wprowadzenia jej do właściwego zbioru danych,
- m) w przypadku uzyskania informacji o elektronicznych danych identyfikujących nadawcę wiadomości o podłożeniu urządzenia wybuchowego przekazanej drogą elektroniczną, w szczególności: adresu poczty elektronicznej, numeru i rodzaju komunikatora, konta portalu społecznościowego lub innych, koordynator BdWC KGP powiadamia właściwą miejscowo komórkę do walki z cyberprzestępczością KWP (KSP) oraz koordynuje i wspiera czynności przez nią wykonywane,
- n) w przypadku uzyskania od koordynatora BdWC KGP informacji, o których mowa w lit. m, komórka do walki z cyberprzestępczością KWP (KSP) jest obowiązana dążyć do uzyskania i zabezpieczenia wyeksportowanej pierwotnej wiadomości e-mail u bezpośredniego adresata, którą można edytować w programie „klient poczty elektronicznej” w postaci pojedynczego pliku,
- o) w przypadku braku możliwości wyeksportowania całej wiadomości do osobnego pliku, komórka do walki z cyberprzestępczością KWP (KSP) jest obowiązana zabezpieczyć – bezpośrednio lub za pośrednictwem właściwej miejscowo terenowej jednostki organizacyjnej Policji – wiadomość, w szczególności „nagłówek rozszerzony wiadomości”, w tym jego właściwości i informacje dotyczące drogi przebytej przez e-mail, złożone z adresów IP serwerów pocztowych wraz z określonymi datami i czasami, z uwzględnieniem stref czasowych,

- p) w przypadku wykorzystania komunikatora do powiadomienia – komórka do walki z cyberprzestępczością KWP (KSP) ustala w szczególności:
- dane administratora użytkowanego komunikatora,
 - dane niezbędne do weryfikacji użytkownika, w szczególności numer i nazwę użytkownika,
 - dane logowania wraz z formularzem rejestracyjnym użytkownika komunikatora.

2. Współdziałanie w szczególności z:

- a) organami administracji publicznej,
- b) Agencją Bezpieczeństwa Wewnętrznego,
- c) Państwową Strażą Pożarną,
- d) służbami medycznymi,
- e) strażą gminną (miejską),
- f) zarządcami dróg, obiektów, terenów,
- g) służbami komunalnymi (m.in.: energetyczne, gazownicze, wodociągowe) na żądanie dowodzącego działaniami minersko-pirotechnicznymi.

3. Informacje dodatkowe:

- a) wsparcie przez NGRMP z innych jednostek organizacyjnych Policji na wniosek kierownika jednostki organizacyjnej Policji realizującej działania,
- b) w prowadzonych działaniach należy stosować „*Metodykę oględzin miejsc przestępstw o charakterze terrorystycznym i katastrof oraz identyfikacji ciał ofiar*” opracowaną przez Zespół Zadaniowy ds. wypracowania metodologii oględzin miejsc przestępstw o charakterze terrorystycznym i katastrof oraz identyfikacji ciał,
- c) w ramach współpracy na miejscu zdarzenia należy dążyć do prowadzenia łączności z pozostałymi służbami, wykorzystując kanał współdziałania B112,
- d) dowodzący działaniami powiadamia kierownika komórki właściwej do spraw psychologii odpowiedniej KWP (KSP) o udziale policjantów w działaniach związanych z reagowaniem na sytuacje kryzysowe.

WZÓR

L.dz.

.....
(miejsowość, data)**BARDZO PILNE****Dyżurny KWP/KSP**

(jednostka organizacyjna Policji – adresat oceny weryfikacji informacji)

do wiadomości:

**Centrum Antyterrorystyczne
Agencja Bezpieczeństwa Wewnętrznego****Rządowe Centrum Bezpieczeństwa****OCENA WIARYGODNOŚCI INFORMACJI**

Informuję, że w dniu o godz. koordynator CBŚP otrzymał informację o podłożeniu urządzenia wybuchowego o treści:

Po dokonaniu analizy i sprawdzenia w dostępnych bazach informacyjnych informuję, że dokonano następującej oceny wiarygodności informacji:

**INFORMACJA BEZ MOŻLIWOŚCI WERYFIKACJI
INFORMACJA O NISKIEJ WIARYGODNOŚCI
INFORMACJA WIARYGODNA**

(policjant po dokonanej ocenie wiarygodności informacji wpisuje jedną z trzech ocen)

Godzina wydania oceny wiarygodności informacji* :

Adresat:

Informuję, że

(policjant zawiera dane otrzymane podczas przyjęcia zgłoszenia lub pochodzące z wykonanych sprawdzeń i innych czynności mające proces wykrywczy oraz bezpieczeństwo dla osób i mienia)

Jednocześnie zwracam się z prośbą o podanie informacji zwrotnej potwierdzającej otrzymanie powyższej oceny wiarygodności informacji (data i godzina) wraz z wyszczególnieniem czynności, które zostały podjęte po otrzymaniu ww. informacji.

.....
(podpis policjanta)

* faktyczny czas wydania oceny wiarygodności informacji w przypadku, gdy wydano ocenę ustnie (telefonicznie) przed przesłaniem faksu

Załącznik nr 3**PROCEDURA NR 3****Działania Policji w przypadku zajęcia obiektu z przetrzymywaniem zakładników**

Podmiot wiodący w zakresie zagrożenia: Policja

CEL DZIAŁAŃ:

Uwolnienie zakładników, neutralizacja zagrożenia, zatrzymanie sprawców, przywrócenie bezpieczeństwa i porządku publicznego

I. MOŻLIWE ZAGROŻENIA

1. Zagrożenie życia i zdrowia osób.
2. Zniszczenie i kradzież mienia.
3. Zakłócenie bezpieczeństwa i porządku publicznego.
4. Spowodowanie pożaru lub wybuchu.
5. Zakłócenia funkcjonowania obiektów administracji państwowej i samorządowej.
6. Utrudnienia na szlakach komunikacyjnych.
7. Wymuszenie określonego działania na organach władzy państwowej i samorządowej.
8. Skażenie środowiska środkami chemicznymi, biologicznymi i radiologicznymi.

II. PODSTAWOWE PRZEDSIĘWZIĘCIA, CZYNNOŚCI DO WYKONANIA PRZEZ POLICJĘ

1. Izolacja zagrożonego terenu.
2. Zapewnienie bezpieczeństwa i porządku publicznego w rejonie prowadzonych działań.
3. Podjęcie działań zmierzających do uwolnienia zakładników i odblokowania obiektów.
4. Zapewnienie bezpieczeństwa i porządku w ruchu drogowym w rejonie prowadzonych działań.
5. Ustalenie i nawiązanie współpracy z administratorem obiektu, w tym pozyskanie planu obiektu.
6. Zatrzymanie sprawców.
7. Zabezpieczenie materiału dowodowego i dokumentowanie prowadzonych działań.

III. ORGANIZACJA DZIAŁAŃ**1. Etapy działań:****1.1. Etap wstępny:**

- a) skierowanie na miejsce zdarzenia patrolu (m.in. potwierdzenie, zebranie dodatkowych informacji, ocena sytuacji),
- b) przekazanie informacji o bieżącej sytuacji właściwemu kierownikowi jednostki organizacyjnej Policji (lub osobie przez niego wyznaczonej) oraz dyżurnemu jednostki nadrzędnej,

- c) powiadomienie służb dyżurnych sąsiednich jednostek organizacyjnych Policji oraz zapewnienie bieżącej współpracy i wymiany informacji z właściwymi służbami i instytucjami,
- d) izolacja miejsca zdarzenia oraz terenu przyległego,
- e) powiadomienie zespołu negocjacyjnego,
- f) w razie potrzeby podjęcie działań ukierunkowanych na odcięcie mediów, w szczególności gazu i prądu,
- g) powiadomienie właściwego miejscowo samodzielnego pododdziału antyterrorystycznego Policji,
- h) skierowanie na miejsce zdarzenia dostępnych sił i środków Policji,
- i) prowadzenie działań prasowo-informacyjnych w zakresie realizowanych czynności.

1.2. Etap realizacji:

- a) w razie konieczności przeprowadzenie ewakuacji osób,
- b) ustalenie i przekazanie przez dowodzącego hasła współdziałania sił policyjnych,
- c) skierowanie do działań zespołu negocjacyjnego,
- d) zebranie wszelkich informacji na temat miejsca zdarzenia m.in.: specyfika terenu, trasy dojazdu i wyjazdu, infrastruktura mediów miejskich – wodociągi, energetyka, gazownictwo, aktywne systemy monitoringu wizyjnego, pozyskanie schematów graficznych, planów budynków, map topograficznych, materiałów wideo,
- e) zapewnienie drożności dróg dojazdowych dla podmiotów uczestniczących w działaniach,
- f) skierowanie do działań właściwego miejscowo samodzielnego pododdziału antyterrorystycznego Policji,
- g) stosownie do potrzeb, zarządzanie alarmu dla funkcjonariuszy wybranych jednostek organizacyjnych Policji lub komórek organizacyjnych tych jednostek,
- h) wystąpienie o siły i środki innych służb i instytucji na potrzeby prowadzonych działań,
- i) zapewnienie bezpieczeństwa i porządku publicznego,
- j) ograniczenie ruchu pojazdów w rejonie zdarzenia,
- k) w razie potrzeby uruchomienie centralnego odvodu antyterrorystycznego Komendanta Głównego Policji (COAT KGP),
- l) rozważenie możliwości zastosowania urządzeń uniemożliwiających telekomunikację na określonym obszarze osobom postronnym,
- m) skierowanie w rejon zdarzenia grupy operacyjno-procesowej.

2. Współdziałanie w szczególności z:

- a) Państwową Strażą Pożarną,
- b) Agencją Bezpieczeństwa Wewnętrznego,
- c) służbami medycznymi,
- d) strażą gminną (miejską),
- e) służbami komunalnymi (m.in.: energetyczne, gazownicze, wodociągowe),
- f) zarządcami dróg, obiektów, terenów,

- g) prokuraturą,
- h) organami administracji publicznej.

3. Informacje dodatkowe:

- a) w ramach współpracy na miejscu zdarzenia należy dążyć do prowadzenia łączności z pozostałymi służbami, wykorzystując kanał współdziałania B112,
- b) dowodzący działaniami powiadamia kierownika komórki właściwej do spraw psychologii odpowiedniej KWP (KSP) o udziale policjantów w działaniach związanych z reagowaniem na sytuacje kryzysowe.

Załącznik nr 4**PROCEDURA NR 4****Działania Policji w przypadku porwania środka transportu z przetrzymywaniem zakładników**

Podmiot wiodący w zakresie zagrożenia: Policja

CEL DZIAŁAŃ:

Uwolnienie zakładników, zatrzymanie sprawców, neutralizacja zagrożenia

I. MOŻLIWE ZAGROŻENIA

1. Zagrożenie życia i zdrowia osób.
2. Zniszczenie mienia.
3. Zakłócenie bezpieczeństwa i porządku publicznego.
4. Spowodowanie pożaru lub wybuchu.
5. Utrudnienia na szlakach komunikacyjnych.
6. Zakłócenia funkcjonowania obiektów administracji państwowej i samorządowej.
7. Wymuszenie określonego działania na organach władzy państwowej i samorządowej.
8. Nielegalne przekroczenie granicy.
9. Skażenie środowiska.

II. PODSTAWOWE PRZEDSIĘWZIĘCIA, CZYNNOŚCI DO WYKONANIA PRZEZ POLICJĘ

1. Rozwiązanie sytuacji kryzysowej.
2. Izolacja zagrożonego terenu.
3. Unieruchomienie środka transportu.
4. Zapewnienie bezpieczeństwa i porządku publicznego w rejonie prowadzonych działań.
5. Uwolnienie zakładników.
6. Zatrzymanie sprawców.
7. Zabezpieczenie materiału dowodowego i dokumentowanie prowadzonych działań.

III. ORGANIZACJA DZIAŁAŃ**1. Etapy działań:****1.1. Etap wstępny:**

- a) skierowanie na miejsce zdarzenia patrolu (m.in.: potwierdzenie, zebranie dodatkowych informacji, ocena sytuacji),
- b) przekazanie informacji o bieżącej sytuacji właściwemu kierownikowi jednostki organizacyjnej Policji (lub osobie przez niego wyznaczonej) oraz dyżurnemu jednostki nadrzędnej,

- c) powiadomienie służb dyżurnych sąsiednich jednostek organizacyjnych Policji oraz zapewnienie bieżącej współpracy i wymiany informacji z właściwymi służbami i instytucjami,
- d) zebranie informacji na temat miejsca zdarzenia, w tym: osób, środka transportu,
- e) izolacja miejsca zdarzenia oraz terenu przyległego,
- f) powiadomienie zespołu negocjacyjnego,
- g) w razie potrzeby podjęcie działań ukierunkowanych na odcięcie mediów, w szczególności gazu i prądu,
- h) powiadomienie właściwego miejscowo samodzielnego pododdziału antyterrorystycznego Policji,
- i) skierowanie na miejsce zdarzenia dostępnych sił i środków Policji,
- j) zabezpieczenie trasy przemieszczania się oraz miejsca zatrzymania porwanego środka transportu,
- k) prowadzenie działań prasowo-informacyjnych w zakresie realizowanych czynności.

1.2. Etap realizacji:

- a) w razie konieczności przeprowadzenie ewakuacji osób,
- b) ustalenie i przekazanie przez dowodzącego hasła współdziałania sił policyjnych,
- c) skierowanie do działań właściwego miejscowo samodzielnego pododdziału antyterrorystycznego Policji,
- d) stosownie do potrzeb, zarządzanie alarmu dla funkcjonariuszy wybranych jednostek organizacyjnych Policji lub komórek organizacyjnych tych jednostek,
- e) w przypadku przemieszczania się środka transportu skierowanie sił monitorujących,
- f) stosownie do potrzeb, wykorzystanie lotnictwa policyjnego, bezzałogowych statków powietrznych w działaniach obejmujących w szczególności rozpoznanie i monitorowanie zagrożeń,
- g) wystąpienie o siły i środki innych służb i instytucji na potrzeby prowadzonych działań,
- h) zapewnienie bezpieczeństwa i porządku publicznego,
- i) zapewnienie drożności dróg dojazdowych dla podmiotów uczestniczących w działaniach,
- j) ograniczenie ruchu pojazdów w rejonie zdarzenia,
- k) w razie potrzeby uruchomienie centralnego odwodu antyterrorystycznego Komendanta Głównego Policji (COAT KGP),
- l) rozważenie możliwości zastosowania urządzeń uniemożliwiających telekomunikację na określonym obszarze osobom postronnym,
- m) skierowanie w rejon zdarzenia grupy operacyjno-procesowej.

2. Współdziałanie w szczególności z:

- a) Agencją Bezpieczeństwa Wewnętrznego,
- b) Państwową Strażą Pożarną,
- c) organami administracji publicznej,

- d) inspekcją właściwą do spraw transportu drogowego,
- e) służbami medycznymi,
- f) strażą gminną (miejską),
- g) zarządcami dróg, szlaków kolejowych, obiektów, terenów,
- h) Strażą Ochrony Kolei,
- i) Strażą Graniczną,
- j) służbami komunalnymi (m.in.: energetyczne, gazownicze, wodociągowe),
- k) właścicielem lub użytkownikiem porwanego środka transportu.

2.1. Uwzględniając zakres współdziałania z podmiotami odpowiedzialnymi za komunikację na szlakach innych niż lądowe, współpraca:

2.1.1. na szlakach wodnych:

- a) Urząd Morski,
- b) Morska Służba Poszukiwania i Ratownictwa,
- c) Urząd Żeglugi Śródlądowej,
- d) Kapitanat Portu,
- e) Urząd Celny,
- f) Siły Zbrojne RP;

2.1.2. na szlakach komunikacji powietrznej:

- a) Prezes Urzędu Lotnictwa Cywilnego,
- b) zarządzający lotniskiem,
- c) przewoźnik lotniczy,
- d) Państwowa Agencja Żeglugi Powietrznej,
- e) Żandarmeria Wojskowa,
- f) Siły Zbrojne RP,
- g) Służba Ochrony Lotniska;

2.1.3. w przypadku nadania statusu zdarzeniu Renegade lub Maritime:

- a) Żandarmeria Wojskowa,
- b) Siły Zbrojne RP,
- c) Straż Graniczna.

3. Informacje dodatkowe:

- a) należy rozważyć możliwość wsparcia działań Policji przez żołnierzy Żandarmerii Wojskowej do działań prewencyjnych,
- b) w ramach współpracy na miejscu zdarzenia należy dążyć do prowadzenia łączności z pozostałymi służbami, wykorzystując kanał współdziałania B112,
- c) dowodzący działaniami powiadamia kierownika komórki właściwej do spraw psychologii odpowiedniej KWP (KSP) o udziale policjantów w działaniach związanych z reagowaniem na sytuacje kryzysowe.

Załącznik nr 5**PROCEDURA NR 5**

Działania Policji w przypadku uzyskania informacji o osobie posiadającej broń lub inne niebezpieczne narzędzie, której działanie zmierza do pozbawienia życia lub zdrowia wielu osób w miejscu publicznym (aktywny strzelec, amok)

Podmiot wiodący w zakresie zagrożenia: Policja

CEL DZIAŁAŃ:

Odizolowanie miejsca zdarzenia, neutralizacja zagrożenia, ochrona życia i zdrowia osób przebywających w rejonie działania sprawcy, zatrzymanie sprawcy

I. MOŻLIWE ZAGROŻENIA

1. Zagrożenie życia i zdrowia osób.
2. Powstanie paniki w miejscu zdarzenia.
3. Zniszczenie mienia.
4. Możliwość przemieszczenia się sprawcy.
5. Zakłócenie bezpieczeństwa i porządku publicznego.
6. Spowodowanie pożaru lub wybuchu.
7. Zakłócenia funkcjonowania obiektów administracji państwowej i samorządowej.
8. Utrudnienia na szlakach komunikacyjnych.

II. PODSTAWOWE PRZEDSIĘWZIĘCIA, CZYNNOŚCI DO WYKONANIA PRZEZ POLICJĘ

1. Lokalizacja miejsca działania sprawcy.
2. Potwierdzenie zdarzenia z udziałem aktywnego strzelca.
3. Zebranie informacji w niezbędnym zakresie i przekazanie ich odpowiednim służbom.
4. Przerwanie procesu zabijania.
5. Umożliwienie opuszczenia rejonu zagrożonego przez osoby postronne.
6. Izolacja zagrożonego terenu.
7. Zapewnienie bezpieczeństwa i porządku publicznego.
8. Ograniczenie skutków zdarzenia.
9. Zatrzymanie sprawcy.
10. Zabezpieczenie materiału dowodowego i dokumentowanie prowadzonych działań.
11. Prowadzenie działań prasowo-informacyjnych w zakresie realizowanych czynności.

III. ORGANIZACJA DZIAŁAŃ**1. Etapy działań:****1.1. Etap wstępny:**

- a) skierowanie na miejsce zdarzenia patrolu z poleceniem zachowania szczególnych zasad bezpieczeństwa (m.in.: potwierdzenie, zebranie informacji w niezbędnym zakresie, ocena sytuacji),
- b) przekazanie informacji o bieżącej sytuacji właściwemu kierownikowi jednostki organizacyjnej Policji (lub osobie przez niego wyznaczonej) oraz dyżurnemu jednostki nadrzędnej,
- c) powiadomienie służb dyżurnych sąsiednich jednostek organizacyjnych Policji oraz zapewnienie bieżącej współpracy i wymiany informacji z właściwymi służbami i instytucjami,
- d) w przypadku potwierdzenia zdarzenia – lokalizacja miejsca działania sprawcy i próba neutralizacji zagrożenia z zachowaniem bezpieczeństwa własnego policjantów,
- e) izolacja miejsca zdarzenia oraz terenu przyległego,
- f) skierowanie dostępnych sił policyjnych w rejon zdarzenia, przekazanie informacji o możliwości bezpośredniego zagrożenia ich życia i zdrowia,
- g) powiadomienie dowódcy właściwego miejscowo samodzielnego pododdziału antyterrorystycznego Policji,
- h) powiadomienie zespołu negocjacyjnego,
- i) zebranie wszelkich informacji na temat sprawcy, miejsca zdarzenia, uczestników zdarzenia,
- j) w razie potrzeby podjęcie działań ukierunkowanych na odcięcie mediów, w szczególności gazu i prądu,
- k) prowadzenie działań prasowo-informacyjnych w zakresie prowadzonych czynności.

1.2. Etap realizacji:

- a) przerwanie procesu zabijania przez sprawcę,
- b) ewakuacja osób,
- c) ustalenie i przekazanie przez dowodzącego haseł współdziałania sił policyjnych,
- d) neutralizacja materiałów lub urządzeń wybuchowych,
- e) zapewnienie bezpieczeństwa i porządku publicznego,
- f) skierowanie do działań właściwego miejscowo samodzielnego pododdziału antyterrorystycznego Policji,
- g) skierowanie do działań zespołu negocjacyjnego,
- h) stosownie do potrzeb, zarządzenie alarmu dla funkcjonariuszy wybranych jednostek organizacyjnych Policji lub komórek organizacyjnych tych jednostek,
- i) stosownie do potrzeb wykorzystanie lotnictwa policyjnego, bezzałogowych statków powietrznych w działaniach obejmujących w szczególności rozpoznanie i monitorowanie zagrożeń,
- j) ograniczenie ruchu pojazdów w rejonie zdarzenia,
- k) zapewnienie drożności dróg dojazdowych dla podmiotów uczestniczących w działaniach,

- l) w razie potrzeby uruchomienie centralnego odvodu antyterrorystycznego Komendanta Głównego Policji (COAT KGP),
- m) powiadomienie i przygotowanie do działań zespołu wsparcia psychologicznego,
- n) rozważenie możliwości zastosowania urządzeń uniemożliwiających telekomunikację na określonym obszarze osobom postronnym,
- o) wystąpienie o siły i środki innych służb i instytucji na potrzeby prowadzonych działań,
- p) skierowanie w rejon zdarzenia grupy operacyjno-procesowej.

2. Współdziałanie w szczególności z:

- a) organami administracji publicznej,
- b) Agencją Bezpieczeństwa Wewnętrznego,
- c) Państwową Strażą Pożarną,
- d) służbami medycznymi,
- e) strażą gminną (miejską),
- f) zarządcami dróg, obiektów, terenów,
- g) prokuraturą,
- h) służbami komunalnymi (m.in.: energetyczne, gazownicze, wodociągowe).

3. Informacje dodatkowe:

- a) aktywny strzelec, to osoba która w jednym czasie i w jednym miejscu działa z zamiarem zabicia jak największej ilości osób przy użyciu najczęściej broni palnej, broni białej, materiałów wybuchowych lub innych środków, w tym środków komunikacji (samochody osobowe, ciężarowe, statki powietrzne),
- b) motywem działania sprawcy może być m.in.: poczucie krzywdy, choroba psychiczna lub pobudki ideologiczne, religijne, polityczne,
- c) możliwość wsparcia przez inne jednostki lub komórki antyterrorystyczne Policji w ramach uruchomionego COAT KGP,
- d) zapewnienie dostępności znacznych sił medycznych uwzględniając możliwość wystąpienia dużej liczby poszkodowanych,
- e) wyznaczenie miejsca i strefy segregacji rannych,
- f) w ramach współpracy na miejscu zdarzenia należy dążyć do prowadzenia łączności z pozostałymi służbami, wykorzystując kanał współdziałania B112,
- g) dowodzący działaniami powiadamia kierownika komórki właściwej do spraw psychologii odpowiedniej KWP (KSP) o udziale policjantów w działaniach związanych z reagowaniem na sytuacje kryzysowe.

Załącznik nr 6**PROCEDURA NR 6****Działania Policji w przypadku ujawnienia niezidentyfikowanej przesyłki**

Podmiot wiodący w zakresie zagrożenia: Policja

CEL DZIAŁAŃ:

Zapewnienie bezpieczeństwa i porządku publicznego

I. MOŻLIWE ZAGROŻENIA

1. Zagrożenie życia i zdrowia.
2. Utrudnienia w funkcjonowaniu obiektów użyteczności publicznej.
3. Utrudnienia na szlakach komunikacyjnych drogowych, kolejowych, lotniczych, wodnych.
4. Próba wymuszenia określonego działania na organach administracji publicznej.
5. Niestosowanie się ludności do poleceń, zarządzeń wydanych przez organy administracji publicznej oraz służby ratownicze i porządkowe.
6. Powstanie paniki w miejscu prowadzonych działań oraz zakłócenie bezpieczeństwa i porządku publicznego.

II. PODSTAWOWE PRZEDSIĘWZIĘCIA, CZYNNOSCI DO WYKONANIA PRZEZ POLICJĘ

1. Potwierdzenie zdarzenia.
2. Określenie charakteru zagrożenia (wybuchowe, chemiczne, biologiczne, radiologiczne).
3. Współpraca i wymiana informacji z organami administracji publicznej i innymi instytucjami właściwymi do działań w sytuacjach ujawnienia niezidentyfikowanej przesyłki.
4. Zapewnienie bezpieczeństwa i porządku w ruchu drogowym w rejonie prowadzonych działań, w tym wyznaczenie objazdów.
5. Izolacja zagrożonego terenu.
6. Realizacja zadań procesowych związanych z zaistniałym zdarzeniem.

III. ORGANIZACJA DZIAŁAŃ**1. Etapy działań****1.1. Etap wstępny:**

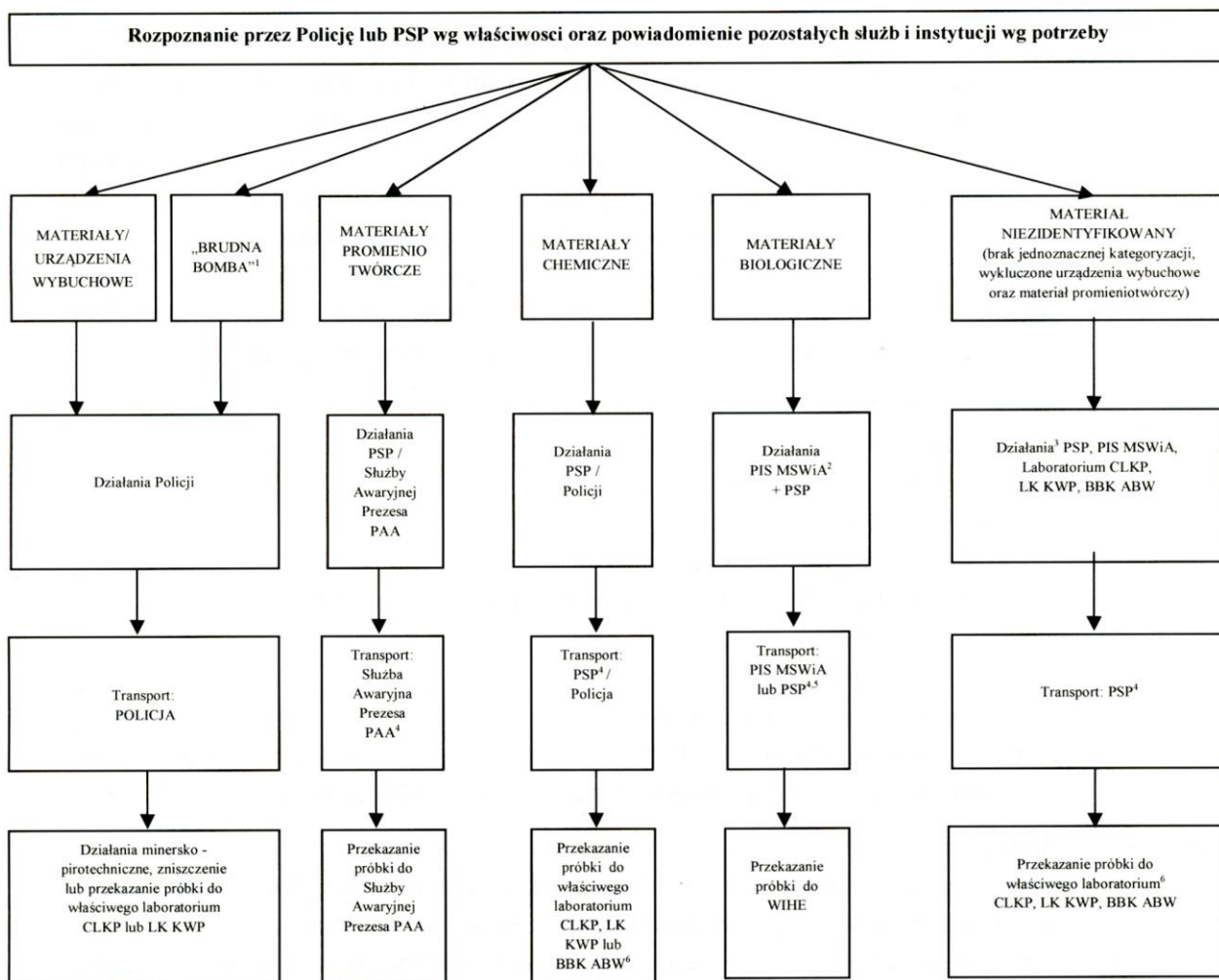
- a) skierowanie na miejsce zdarzenia patrolu policyjnego (potwierdzenie, zebranie dodatkowych informacji, ocena sytuacji),
- b) przekazanie informacji o bieżącej sytuacji właściwemu kierownikowi jednostki organizacyjnej Policji (lub osobie przez niego wyznaczonej) oraz dyżurnemu jednostki nadrzędnej,
- c) powiadomienie służb dyżurnych sąsiednich jednostek organizacyjnych Policji oraz zapewnienie bieżącej współpracy i wymiany informacji z właściwymi służbami i instytucjami,
- d) skierowanie na miejsce zdarzenia policjantów z nietatowej grupy rozpoznania minersko-pirotechnicznego (NGRM-P),

- e) pozyskanie informacji o ujawnionych numerach telefonów, adresach mailowych, numerach IP, adresach pocztowych, pseudonimach, którymi posługiwał się sprawca zdarzenia,
- f) przekazanie informacji o zdarzeniu do koordynatora Centralnego Biura Śledczego Policji (koordynator CBŚP),
- g) w razie potrzeby podjęcie działań ukierunkowanych na odcięcie mediów, w szczególności gazu i prądu,
- h) prowadzenie działań prasowo-informacyjnych w zakresie realizowanych czynności.

1.2. Etap realizacji:

- a) zapewnienie drożności dróg dojazdowych dla podmiotów uczestniczących w działaniach,
- b) współpraca z Państwową Strażą Pożarną w zakresie identyfikacji rodzaju zagrożenia,
- c) działania minersko-pirotechniczne oraz w odniesieniu do zagrożenia radiologicznego, biologicznego, chemicznego (konieczność i kolejność działań w zależności od zaistniałej sytuacji) podejmowane wspólnie z odpowiednimi służbami i instytucjami zależnie od ujawnionego zagrożenia (zakres odpowiedzialności określa poniższy schemat):

POSTĘPOWANIE W PRZYPADKU OTRZYMANIA NIEZIDENTYFIKOWANEJ PRZESYŁKI



¹ „Bрудna bomba” – połączenie urządzenia wybuchowego (jako czynnika rozprzestrzeniającego) z materiałem chemicznym/biologicznym/promieniotwórczym;

² W przypadku, gdy siły PIS MSWiA są niewystarczające przedstawiciel PIS MSWiA angażuje do działań Państwową Inspekcję Sanitarną lub Wojskową Inspekcję Sanitarną, której czynności na miejscu zdarzenia koordynuje;

³ Możliwe jest wykorzystanie zasobów CLKP, LK KWP, BBK ABW – w przypadku realizowanych działań na miejscu akcji;

⁴ Możliwe jest wykorzystanie Policji do pilotowania pojazdów przewożących przesyłkę. Decyzję podejmuje na miejscu kierownik (dowódca) działań z udziałem PSP, Policji, Służby Awaryjnej Prezesa PAA lub PIS MSWiA według rodzaju zapotrzebowania;

⁵ Gdy transport przesyłki do badania nie jest możliwy przez PIS MSWiA to jego realizacja następuje przez PSP;

⁶ BBK ABW: przeprowadzenie badań w odniesieniu do urzędów centralnych w obrębie m. st. Warszawy oraz obiektów służb specjalnych, CLKP – pozostałe obiekty w obrębie m. st. Warszawy, LK KWP poszczególne województwa, z wyłączeniem Warszawy,

UWAGA:

* W przypadku masowego powiadomienia o otrzymaniu podejrzanego przesyłki, w pierwszej kolejności podejmowane będą działania na rzecz służb i instytucji o kluczowym znaczeniu dla funkcjonowania i bezpieczeństwa państwa;

* Działania poza miejscem zdarzenia realizowane są w przypadku konieczności przeprowadzenia dalszych szczegółowych badań lub zniszczenia przesyłki.

d) czynności dochodzeniowo-śledcze w niezbędnym zakresie (w tym dochodzenie epidemiologiczne) – jeśli zawartość przesyłki może stanowić materiał dowodowy

w postępowaniu karnym – sposób działania powinien zagwarantować nienaruszalność śladów kryminalistycznych z zastrzeżeniem, że życie i zdrowie ludzkie jest wartością nadrzędną,

- e) zabezpieczenie przesyłki do transportu lub neutralizacja na miejscu akcji,
- f) transport do właściwego laboratorium w celu przeprowadzenia stosownych badań,
- g) sprawdzenie przez policjantów z NGRM-P miejsca, obiektu w celu ujawnienia urządzenia wybuchowego lub przesyłki zawierającej substancje niebezpieczne.

1. Współdziałanie w szczególności z:

- a) organami administracji publicznej,
- b) Agencją Bezpieczeństwa Wewnętrznego,
- c) Państwową Strażą Pożarną,
- d) inspekcją właściwą do spraw sanitarnych,
- e) Państwową Agencją Atomistyki – Centrum Zdarzeń Radiacyjnych CeZaR,
- f) służbami medycznymi,
- g) strażą gminną (miejską),
- h) zarządcami dróg, obiektów, terenów,
- i) służbami komunalnymi (m.in.: energetyczne, gazownicze, wodociągowe) na żądanie dowodzącego działaniami minersko-pirotechnicznymi.

2. Informacje dodatkowe:

- a) wsparcie przez NGRM-P z innych jednostek organizacyjnych Policji – na wniosek kierownika jednostki organizacyjnej Policji realizującej działania,
- b) w ramach współpracy na miejscu zdarzenia należy dążyć do prowadzenia łączności z pozostałymi służbami, wykorzystując kanał współdziałania B112,
- c) w razie konieczności wyposażenia policjantów w środki ochrony osobistej należy pozyskać je od właściwego podmiotu,
- d) dowodzący działaniami powiadamia kierownika komórki właściwej do spraw psychologii odpowiedniej KWP (KSP) o udziale policjantów w działaniach związanych z reagowaniem na sytuacje kryzysowe.

Załącznik nr 7**PROCEDURA NR 7****Działania Policji w przypadku ujawnienia materiałów, urządzeń wybuchowych, w tym z zastosowaniem środków chemicznych, biologicznych, radiologicznych, nuklearnych (CBRN) oraz amunicji szczególnie niebezpiecznej**

Podmiot wiodący w zakresie zagrożenia: Policja

CEL DZIAŁAŃ:

Neutralizacja i likwidacja zagrożenia, transport materiałów lub urządzeń wybuchowych, zabezpieczenie dowodów na potrzeby prowadzonych czynności procesowych, ustalenie i zatrzymanie sprawców

I. MOŻLIWE ZAGROŻENIA

1. Zagrożenie życia i zdrowia osób.
2. Zniszczenie i kradzież mienia.
3. Powstanie paniki w miejscu zdarzenia.
4. Zakłócenie bezpieczeństwa i porządku publicznego.
5. Spowodowanie pożaru lub wybuchu.
6. Utrudnienia na szlakach komunikacyjnych.
7. Próba wymuszenia określonego działania na organach władzy państwowej i samorządowej.
8. Brak zgody osób przebywających w strefie zagrożonej na ewakuację.
9. Zakłócenia funkcjonowania obiektów administracji państwowej i samorządowej.
10. Skażenie terenu i rozprzestrzenianie się zagrożenia.

II. PODSTAWOWE PRZEDSIĘWZIĘCIA, CZYNNOŚCI DO WYKONANIA PRZEZ POLICJĘ

1. Zabezpieczenie i izolacja zagrożonego terenu.
2. Wyznaczenie strefy bezpieczeństwa.
3. Zapewnienie bezpieczeństwa i porządku publicznego w rejonie prowadzonych działań.
4. Zapewnienie bezpiecznego transportu materiałów lub urządzeń wybuchowych.
5. Ograniczenie skutków zdarzenia.
6. Zabezpieczenie materiału dowodowego i dokumentowanie prowadzonych działań.

III. ORGANIZACJA DZIAŁAŃ**1. Etapy działań:****1.1. Etap wstępny:**

- a) skierowanie na miejsce zdarzenia patrolu (m.in. potwierdzenie, zebranie dodatkowych informacji, ocena sytuacji),
- b) przekazanie informacji o bieżącej sytuacji właściwemu kierownikowi jednostki organizacyjnej Policji (lub osobie przez niego wyznaczonej) oraz dyżurnemu jednostki nadrzędnej,

- c) powiadomienie służb dyżurnych sąsiednich jednostek organizacyjnych Policji oraz zapewnienie bieżącej współpracy i wymiany informacji z właściwymi służbami i instytucjami,
- d) izolacja miejsca zdarzenia oraz terenu przyległego,
- e) niedopuszczenie do wchodzenia w strefę zagrożenia osób postronnych,
- f) skierowanie na miejsce zdarzenia policjantów z nietatowej grupy rozpoznania minersko-pirotechnicznego (NGRM-P),
- g) w razie potrzeby podjęcie działań ukierunkowanych na odcięcie mediów, w szczególności gazu i prądu,
- h) prowadzenie działań prasowo-informacyjnych w zakresie realizowanych czynności.

1.2. Etap realizacji:

- a) w przypadku potwierdzenia informacji o zagrożeniu podjęcie decyzji przez komendanta wojewódzkiego Policji (Komendanta Stołecznego Policji) o użyciu komórki minersko-pirotechnicznej Policji,
- b) w przypadku odnalezienia materiałów i urządzeń wybuchowych przeznaczenia wojskowego bez znamion wskazujących na popełnienie przestępstwa, funkcjonariusze NGRM-P wyznaczają strefę bezpieczeństwa i wnioskuje o wezwanie Patrołu Rozminowania Sił Zbrojnych RP oraz odpowiednich sił Policji do zabezpieczenia miejsca zagrożonego,
- c) zebranie informacji na temat miejsca zdarzenia m.in.: specyfika terenu, trasy dojazdu i wyjazdu, infrastruktura mediów miejskich – wodociągi, energetyka, gazownictwo, aktywne systemy „monitoringu wizyjnego”, pozyskanie schematów graficznych, planów budynków, map topograficznych, materiałów wideo,
- d) alarmowanie ludności o występującym zagrożeniu,
- e) pomoc w ewakuacji osób poszkodowanych,
- f) organizowanie objazdów rejonów zagrożonych oraz informowanie o objazdach,
- g) zapewnienie drożności dróg dojazdowych dla podmiotów uczestniczących w działaniach,
- h) zapewnienie porządku publicznego w rejonie prowadzonych działań,
- i) egzekwowanie przestrzegania przepisów i poleceń kierujących działaniami,
- j) informowanie ludności o kierunkach, odległościach, sposobie dojścia lub dojazdu do miejsc zbiórek do ewakuacji,
- k) neutralizacja materiałów lub urządzeń wybuchowych – z zachowaniem zasad oraz środków bezpieczeństwa właściwych dla zidentyfikowanych materiałów niebezpiecznych,
- l) zapewnienie bezpieczeństwa podczas transportu materiałów lub urządzeń wybuchowych do miejsca neutralizacji,
- m) rozważenie możliwości zastosowania urządzeń uniemożliwiających telekomunikację na określonym obszarze osobom postronnym,
- n) skierowanie w rejon zdarzenia grupy operacyjno-procesowej (realizacja czynności z zachowaniem zasad bezpieczeństwa niezbędnych dla ochrony zdrowia).

2. Współdziałanie w szczególności z:

- a) organami administracji publicznej,
- b) Agencją Bezpieczeństwa Wewnętrznego,
- c) prokuraturą,
- d) Państwową Strażą Pożarną,
- e) właściwymi inspekcjami (w tym Państwową Inspekcją Sanitarną MSWiA w sytuacji odnalezienia urządzenia wybuchowego połączonego z niebezpieczną substancją biologiczną),
- f) służbami medycznymi,
- g) strażą gminną (miejską),
- h) zarządcami dróg, obiektów, terenów,
- i) Strażą Graniczną,
- j) służbami komunalnymi (m.in.: energetyczne, gazownicze, wodociągowe),
- k) Państwową Agencją Atomistyki w sytuacji odnalezienia urządzenia wybuchowego połączonego z substancją radioaktywną,
- l) Siłami Zbrojnymi RP w przypadku odnalezienia materiałów i urządzeń wybuchowych przeznaczenia wojskowego bez znamion wskazujących na popełnienie przestępstwa.

3. Informacje dodatkowe:

- a) środki CBRN - chemiczne, biologiczne, radiologiczne i nuklearne,
- b) amunicja szczególnie niebezpieczna – amunicja w rozumieniu art. 10 ust. 5 ustawy z dnia 21 maja 1999 o broni i amunicji (Dz. U. z 2012 r. poz. 576, z późn. zm.),
- c) należy rozważyć możliwość wsparcia działań Policji przez żołnierzy Żandarmerii Wojskowej,
- d) w prowadzonych działaniach należy stosować „*Metodykę oględzin miejsc przestępstw o charakterze terrorystycznym i katastrof oraz identyfikacji ciał ofiar*” opracowaną przez Zespół Zadaniowy ds. wypracowania metodologii oględzin miejsc przestępstw o charakterze terrorystycznym i katastrof oraz identyfikacji ciał,
- e) w ramach współpracy na miejscu zdarzenia należy dążyć do prowadzenia łączności z pozostałymi służbami, wykorzystując kanał współdziałania B112,
- f) w razie konieczności doposażenia policjantów w środki ochrony osobistej należy pozyskać je od właściwego podmiotu,
- g) dowodzący działaniami powiadamia kierownika komórki właściwej do spraw psychologii odpowiedniej KWP (KSP) o udziale policjantów w działaniach związanych z reagowaniem na sytuacje kryzysowe.

Załącznik nr 8**PROCEDURA NR 8****Działania Policji w przypadku okupacji i blokady obiektów**

Podmiot wiodący w zakresie zagrożenia: Policja

CEL DZIAŁAŃ:

Przywrócenie funkcjonowania obiektu zgodnie z przeznaczeniem

I. MOŻLIWE ZAGROŻENIA

1. Zagrożenie życia i zdrowia osób.
2. Wystąpienie znacznych strat materialnych.
3. Wymuszenie określonego działania na organach władzy państwowej i samorządowej.
4. Zakłócenie, bądź uniemożliwienie prawidłowego funkcjonowania obiektów.
5. Spowodowanie pożaru lub wybuchu.
6. Naruszenie bezpieczeństwa i porządku publicznego.

II. PODSTAWOWE PRZEDSIĘWZIĘCIA, CZYNNOŚCI DO WYKONANIA PRZEZ POLICJĘ

1. Uzyskanie informacji o liczbie uczestników oraz nastrojach panujących wśród protestujących.
2. Izolacja zagrożonego obiektu oraz terenu przyległego.
3. Nawiązanie współpracy z administratorem obiektu, w tym pozyskanie planu obiektu.
4. Prowadzenie działań zmierzających do odblokowania obiektu.
5. Zorganizowanie objazdów w rejonie prowadzonych działań.
6. Zapewnienie dojazdu dla podmiotów współdziałających.
7. Prowadzenie działań prasowo-informacyjnych w zakresie realizowanych czynności.

III. ORGANIZACJA DZIAŁAŃ**1. Etapy działań:****1.1 Etap wstępny:**

- a) skierowanie na miejsce zdarzenia patrolu (ustalenie organizatora okupacji lub blokady obiektu, celu, skali i charakteru zdarzenia oraz panujących nastrojów),
- b) przekazanie informacji o bieżącej sytuacji właściwemu kierownikowi jednostki organizacyjnej Policji (lub osobie przez niego wyznaczonej) oraz dyżurnemu jednostki nadrzędnej,
- c) powiadomienie służb dyżurnych sąsiednich jednostek organizacyjnych Policji oraz zapewnienie bieżącej współpracy i wymiany informacji z właściwymi służbami i instytucjami,
- d) nawiązanie kontaktu z administratorem obiektu w celu uzyskania niezbędnych informacji dotyczących:

- rozmieszczenia wyjść ewakuacyjnych z uwzględnieniem rozkładu pomieszczeń,
 - danych o liczbie osób przebywających na terenie obiektu (w tym o pracownikach),
 - systemów fizycznej i technicznej ochrony obiektu,
- e) skierowanie na miejsce zdarzenia dostępnych sił i środków Policji zgodnie z bieżącą analizą,
 - f) w razie potrzeby podjęcie działań ukierunkowanych na odcięcie mediów, w szczególności gazu i prądu,
 - g) prowadzenie działań prasowo-informacyjnych w zakresie realizowanych czynności.

1.2 Etap realizacji:

- a) zapewnienie sił i środków niezbędnych do przywrócenia naruszonego porządku publicznego,
- b) skierowanie na miejsce zdarzenia zespołu negocjacyjnego, zespołu antykonfliktowego,
- c) zapewnienie drożności dróg dojazdowych dla podmiotów uczestniczących w działaniach,
- d) organizowanie objazdów rejonu prowadzonych działań oraz informowanie o objazdach,
- e) prowadzenie działań zmierzających do odblokowania obiektu, zgodnie z wypracowanymi wariantami,
- f) rejestracja wideo zachowań osób naruszających porządek prawny,
- g) przygotowanie środków transportu dla osób zatrzymanych,
- h) stosownie do potrzeb wykorzystanie lotnictwa policyjnego, bezałogowych statków powietrznych w działaniach obejmujących w szczególności rozpoznanie i monitorowanie zagrożeń,
- i) skierowanie w rejon zdarzenia grupy operacyjno-procesowej.

2. Współdziałanie w szczególności z:

- a) organami administracji publicznej,
- b) służbami medycznymi,
- c) Państwową Strażą Pożarną,
- d) prokuraturą,
- e) strażą gminną (miejską),
- f) służbami komunalnymi (m.in.: energetyczne, gazownicze, wodociągowe),
- g) zarządcami dróg, obiektów, terenów.

3. Informacje dodatkowe:

- a) w przypadku konieczności zastosowania wariantu siłowego rozwiązania zaistniałej sytuacji, należy wezwać osoby do zaprzestania działań niezgodnych z prawem oraz poinformować o możliwości podjęcia przez Policję działań odblokowujących, a osoby posiadające immunitet o konieczności opuszczenia przez nich rejonu działań,

Przykładowy komunikat:

– „Uwaga! Uwaga! Tu Policja.

Zajęcie obiektu jest bezprawne.

Wzywam do opuszczenia obiektu w czasie ... (czas określa dowodzący działaniami).

Wobec osób okupujących obiekt zostaną wyciągnięte konsekwencje prawne.”

– „Uwaga! Uwaga! Tu Policja.

Wzywam do zachowania zgodnego z prawem.

Wzywam osoby okupujące do opuszczenia obiektu w czasie ... (czas określa dowodzący działaniami).

W razie niewykonania polecenia zostaną użyte środki przymusu bezpośredniego. W trakcie działań Policja nie gwarantuje bezpieczeństwa przedstawicielom mediów oraz osobom posiadającym immunitety.

Policja nie ponosi odpowiedzialności za szkody powstałe w trakcie działań.”

- b) w ramach współpracy na miejscu zdarzenia należy dążyć do prowadzenia łączności z pozostałymi służbami, wykorzystując kanał współdziałania B112,
- c) w przypadku przedłużających się działań, w celu zabezpieczenia logistycznego zaangażowanych sił Policji, należy zastosować procedurę *Działania Policji w przypadku przedłużających się działań*,
- d) dowodzący działaniami powiadamia kierownika komórki właściwej do spraw psychologii odpowiedniej KWP (KSP) o udziale policjantów w działaniach związanych z reagowaniem na sytuacje kryzysowe.

Załącznik nr 9**PROCEDURA NR 9****Działania Policji w przypadku blokady szlaku komunikacyjnego – drogowego**

Podmiot wiodący w zakresie zagrożenia: Policja

CEL DZIAŁAŃ:

Udrożnienie szlaku komunikacyjnego

I. MOŻLIWE ZAGROŻENIA

1. Zagrożenie dla zdrowia i życia osób.
2. Utrudnienia w ruchu drogowym związane z:
 - a) gromadzeniem się osób na drodze,
 - b) blokowaniem trasy przejazdu pojazdami, przeszkodami,
 - c) wzrostem zdarzeń drogowych na wyznaczonych trasach objazdowych,
 - d) przemieszczaniem się służb ratowniczych.
3. Niestosowanie się ludności do poleceń, zarządzeń wydanych przez służby ratownicze i porządkowe.

II. PODSTAWOWE PRZEDSIĘWZIĘCIA, CZYNNOŚCI DO WYKONANIA PRZEZ POLICJĘ

1. Uzyskanie informacji o liczbie uczestników oraz nastrojach panujących wśród protestujących.
2. Nawiązanie współpracy z właściwymi zarządcami dróg w celu zorganizowania i oznakowania objazdów.
3. Odblokowanie szlaku komunikacyjnego.
4. Realizacja zadań procesowych związanych z zaistniałym zdarzeniem (m.in. ustalanie danych ofiar, osób poszkodowanych, sprawców, świadków).

III. ORGANIZACJA DZIAŁAŃ**1. Etapy działań:****1.1. Etap wstępny:**

- a) skierowanie na miejsce zdarzenia patrolu (ustalenie organizatora protestu, celu, skali i charakteru blokady oraz panujących nastrojów),
- b) przekazanie informacji przez dyżurnego jednostki o bieżącej sytuacji właściwemu kierownikowi jednostki organizacyjnej Policji (lub osobie przez niego wyznaczonej) oraz dyżurnemu jednostki nadrzędnej,
- c) powiadomienie służb dyżurnych sąsiednich jednostek organizacyjnych Policji oraz zapewnienie bieżącej współpracy i wymiany informacji z właściwymi służbami i instytucjami,
- d) skierowanie na miejsce zdarzenia sił i środków Policji zgodnie z bieżącą analizą,

- e) w razie konieczności podjęcie działań ukierunkowanych na odcięcie mediów, w szczególności gazu i prądu,
- f) prowadzenie działań prasowo-informacyjnych w zakresie realizowanych czynności.

1.2. Etap realizacji:

- a) wystąpienie do zarządcy drogi o oznakowanie objazdów,
- b) skierowanie na miejsce zespołu negocjacyjnego, zespołu antykonfliktowego,
- c) zapewnienie drożności dróg dojazdowych dla podmiotów uczestniczących w działaniach,
- d) rejestracja wideo zachowań osób naruszających porządek prawny,
- e) skierowanie w rejon zdarzenia grupy operacyjno-procesowej.

2. Współdziałanie w szczególności z:

- a) organami administracji publicznej,
- b) zarządcami dróg, obiektów, terenów,
- c) służbami medycznymi,
- d) Państwową Strażą Pożarną,
- e) Strażą Graniczną w przypadku blokowania dróg w pobliżu przejść granicznych,
- f) inspekcją właściwą do spraw transportu drogowego,
- g) służbami komunalnymi (m.in.: energetyczne, gazownicze, wodociągowe).

3. Informacje dodatkowe:

- a) w przypadku konieczności zastosowania wariantu siłowego rozwiązania zaistniałej sytuacji, należy nakazać protestującym udrożnienie szlaku drogowego oraz poinformować:
 - o konieczności zaprzestania działań niezgodnych z prawem,
 - o możliwości podjęcia przez Policję działań odblokowujących,
 - osoby posiadające immunitet o konieczności opuszczenia przez nich rejonu działań,

Przykładowy komunikat – blokowanie drogi przez pieszych:

– „Uwaga! Uwaga! Tu Policja.

Blokując drogę łamiesz prawo.

Wzywam do odblokowania drogi w czasie ... (czas określa dowodzący działaniami).

W razie niewykonania polecenia zostaną użyte środki przymusu bezpośredniego.”,

– „Uwaga! Uwaga!

Policja nie ponosi odpowiedzialności za szkody powstałe w trakcie działań.

Twoje bezprawne zachowania są filmowane.

Policja przystępuje do działań przywracających naruszony porządek prawny.”.

Przykładowy komunikat – blokowanie drogi pojazdami:

– „Uwaga! Uwaga! Tu Policja.

Wzywam użytkowników pojazdów blokujących drogę do ich usunięcia w czasie ... (czas określa dowodzący działaniami).

W przypadku niewykonania polecenia pojazdy zostaną usunięte na koszt właścicieli.

Twoje bezprawne zachowania są filmowane.

Policja nie ponosi odpowiedzialności za szkody powstałe w trakcie działań.”,

– „Uwaga! Uwaga! Tu Policja.

Wzywam wszystkich do zachowania zgodnego z prawem.

Wzywam wszystkie osoby do natychmiastowego opuszczenia miejsc działań policyjnych.

W trakcie działań Policja nie gwarantuje bezpieczeństwa przedstawicielom mediów oraz osobom posiadającym immunitet.”,

- b) w ramach współpracy na miejscu zdarzenia należy dążyć do prowadzenia łączności z pozostałymi służbami, wykorzystując kanał współdziałania B112,
- c) w przypadku przedłużających się działań, w celu zabezpieczenia logistycznego zaangażowanych sił Policji, należy zastosować procedurę *Działania Policji w przypadku przedłużających się działań*,
- d) dowodzący działaniami powiadamia kierownika komórki właściwej do spraw psychologii odpowiedniej KWP (KSP) o udziale policjantów w działaniach związanych z reagowaniem na sytuacje kryzysowe.

Załącznik nr 10**PROCEDURA NR 10****Działania Policji w przypadku blokady szlaku komunikacyjnego – kolejowego**

Podmiot wiodący w zakresie zagrożenia: Policja

CEL DZIAŁAŃ

Udrożnienie szlaku komunikacyjnego

I. MOŻLIWE ZAGROŻENIA

1. Zagrożenie dla zdrowia i życia osób.
2. Utrudnienia w ruchu kolejowym związane z:
 - a) gromadzeniem się osób na szlaku kolejowym,
 - b) blokowaniem trasy przejazdu pojazdami, przeszkodami.
3. Zagrożenie dla środowiska związane z zatrzymaniem transportów z materiałami niebezpiecznymi, łatwo psującymi się.
4. Niestosowanie się ludności do poleceń, zarządzeń wydanych przez służby ratownicze i porządkowe, a także dewastacja infrastruktury kolejowej i kradzieże przewożonego towaru.

II. PODSTAWOWE PRZEDSIĘWZIĘCIA, CZYNNOŚCI DO WYKONANIA PRZEZ POLICJĘ

1. Przekazanie informacji do właściwego dyżurnego ruchu kolejowego o konieczności wstrzymania ruchu w rejonie zdarzenia.
2. Uzyskanie informacji o liczbie uczestników oraz nastrojach panujących wśród protestujących.
3. Odblokowanie szlaku kolejowego.
4. Nawiązanie współpracy ze Strażą Ochrony Kolei oraz właściwymi zarządcami infrastruktury kolejowej.
5. Realizacja zadań procesowych związanych z zaistniałym zdarzeniem (m.in.: ustalanie danych ofiar, osób poszkodowanych, sprawców, świadków).

III. ORGANIZACJA DZIAŁAŃ**1. Etapy działań:****1.1. Etap wstępny:**

- a) skierowanie na miejsce zdarzenia patrolu (ustalenie organizatora protestu, celu, skali i charakteru blokady oraz panujących nastrojów),
- b) przekazanie informacji o bieżącej sytuacji właściwemu kierownikowi jednostki organizacyjnej Policji (lub osobie przez niego wyznaczonej) oraz dyżurnemu jednostki nadrzędnej,

- c) powiadomienie służb dyżurnych sąsiednich jednostek organizacyjnych Policji oraz zapewnienie bieżącej współpracy i wymiany informacji z właściwymi służbami i instytucjami,
- d) skierowanie na miejsce zdarzenia sił i środków Policji zgodnie z bieżącą analizą,
- e) prowadzenie działań prasowo-informacyjnych w zakresie realizowanych czynności.

1.2. Etap realizacji:

- a) skierowanie na miejsce zespołu negocjacyjnego, zespołu antykonfliktowego,
- b) zabezpieczenie dróg dojazdowych dla podmiotów uczestniczących w działaniach,
- c) rejestracja wideo zachowań osób naruszających porządek prawny,
- d) skierowanie w rejon zdarzenia grupy operacyjno-procesowej.

2. Współdziałanie w szczególności z:

- a) organami administracji publicznej,
- b) Strażą Ochrony Kolei,
- c) służbami medycznymi,
- d) Państwową Strażą Pożarną,
- e) Strażą Graniczną,
- f) zarządcami dróg, infrastruktury kolejowej, obiektów, terenów.

3. Informacje dodatkowe:

- a) w przypadku konieczności zastosowania wariantu siłowego rozwiązania zaistniałej sytuacji, należy nakazać protestującym udrożnienie szlaku kolejowego oraz poinformować:
 - o konieczności zaprzestania działań niezgodnych z prawem,
 - o możliwości podjęcia przez Policję działań odblokowujących,
 - osoby posiadające immunitet o konieczności opuszczenia przez nich rejonu działań,

Przykładowy komunikat:

– „*Uwaga! Uwaga! Tu Policja.*

Blokując torowisko łamiesz prawo.

Wzywam do odblokowania torowiska w czasie ... (czas określa dowodzący działaniami).

W razie niewykonania polecenia zostaną użyte środki przymusu bezpośredniego.”,

– „*Uwaga! Uwaga!*

Policja nie ponosi odpowiedzialności za szkody powstałe w trakcie działań.

Twoje bezprawne zachowania są filmowane.

Policja przystępuje do działań przywracających naruszony porządek prawny.”,

- b) w ramach współpracy na miejscu zdarzenia należy dążyć do prowadzenia łączności z pozostałymi służbami, wykorzystując kanał współdziałania B112,

- c) w przypadku przedłużających się działań, w celu zabezpieczenia logistycznego zaangażowanych sił Policji, należy zastosować procedurę *Działania Policji w przypadku przedłużających się działań*,
- d) dowodzący działaniami powiadamia kierownika komórki właściwej do spraw psychologii odpowiedniej KWP (KSP) o udziale policjantów w działaniach związanych z reagowaniem na sytuacje kryzysowe.

Załącznik nr 11**PROCEDURA NR 11****Działania Policji w przypadku przedłużającego się braku dostaw paliw i energii elektrycznej**

Podmiot wiodący w zakresie zagrożenia: Policja

CEL DZIAŁAŃ:

Zapewnienie bezpieczeństwa i porządku publicznego na terenie objętym skutkami zdarzenia

I. MOŻLIWE ZAGROŻENIA

1. Zagrożenie dla życia i zdrowia osób przebywających na terenie objętym skutkami zdarzenia, m.in.: w wyniku wychłodzenia.
2. Wystąpienie zdarzeń wynikających z zakłóceń w dostawach energii m.in.: związanych z przechowywaniem i produkcją niebezpiecznych substancji.
3. Zniszczenia m.in.: w infrastrukturze wytwarzania, przesyłu lub dystrybucji energii elektrycznej, gazu ziemnego.
4. Ograniczenie bądź utrata łączności radiowej i telefonicznej.
5. Wystąpienie niepokojów społecznych na skutek długotrwałych przerw w dostawach energii elektrycznej i paliw.
6. Zakłócenia w dostawach żywności, wody i innych niezbędnych artykułów.
7. Niestosowanie się ludności do poleceń, zarządzeń wydanych przez organy administracji publicznej oraz służby ratownicze i porządkowe.
8. Wybuch lub pożar.
9. Niszczenie i kradzieże mienia.
10. Utrudnienia na szlakach komunikacyjnych na terenie objętym skutkami zdarzenia.

II. PODSTAWOWE PRZEDSIĘWZIĘCIA, CZYNNOŚCI DO WYKONANIA PRZEZ POLICJĘ

1. Współpraca i wymiana informacji z organami administracji publicznej, instytucjami i służbami właściwymi do działań w sytuacjach przedłużającego się braku dostaw paliw i energii elektrycznej.
2. Zapewnienie bezpieczeństwa i porządku publicznego m.in. w punktach: dystrybucji środków pomocy humanitarnej, medycznych.
3. Zapewnienie bezpieczeństwa i porządku w ruchu drogowym w rejonie prowadzonych działań, w tym umożliwienie swobodnego przejazdu dla służb ratowniczych i technicznych.
4. Zapewnienie bezpieczeństwa publicznego w rejonach dotkniętych zakłóceniami w dostawach energii elektrycznej i paliw.
5. Zapewnienie pomocy przy ewakuacji osób.

6. Zabezpieczenie pozostawionego mienia.

III. ORGANIZACJA DZIAŁAŃ

1. Etapy działań:

1.1. Etap wstępny:

- a) skierowanie w rejon zdarzenia sił i środków Policji,
- b) powiadomienie służb dyżurnych sąsiednich jednostek organizacyjnych Policji oraz zapewnienie bieżącej współpracy i wymiany informacji z właściwymi służbami i instytucjami,
- c) zabezpieczenie logistyczne własnych jednostek i obiektów przed skutkami awarii,
- d) prowadzenie działań prasowo-informacyjnych w zakresie realizowanych czynności.

1.2. Etap realizacji:

- a) pomoc w ewakuacji osób poszkodowanych,
- b) informowanie ludności o występującym niebezpieczeństwie,
- c) zapewnienie drożności dróg dojazdowych dla podmiotów uczestniczących w działaniach,
- d) zapewnienie bezpieczeństwa i porządku publicznego m.in.: w rejonie działania służb ratowniczych, punktach dystrybucji środków pomocy humanitarnej, medycznych,
- e) egzekwowanie przestrzegania przepisów i poleceń kierujących działaniami ratowniczymi,
- f) udzielanie informacji o miejscach pobytu osób poszkodowanych, udzielanej pomocy medycznej, humanitarnej oraz aktualnym stanie zagrożenia,
- g) ochrona pozostawionego mienia,
- h) w razie potrzeby przygotowanie posiadanego sprzętu logistycznego, który mógłby zostać dodatkowo wykorzystany w niesieniu pomocy poprzez udostępnienie znajdujących się na stanie Policji m.in.: agregatów prądotwórczych, namiotów, termosów, koców, śpiworów oraz dodatkowych środków transportu,
- i) stosownie do potrzeb wykorzystanie lotnictwa policyjnego w działaniach obejmujących transport pomocy medycznej oraz dostarczanie żywności i lekarstw potrzebującym i poszkodowanym.

2. Współdziałanie w szczególności z:

- a) organami administracji publicznej,
- b) Państwową Strażą Pożarną,
- c) służbami medycznymi,
- d) właściwymi inspekcjami,
- e) służbami komunalnymi (m.in.: energetyczne, gazownicze, wodociągowe),

- f) operatorami sieci elektroenergetycznych i ich dostawcami,
- g) zarządcami dróg, obiektów, terenów,
- h) Siłami Zbrojnymi RP,
- i) Strażą Graniczną,
- j) podmiotami przewidzianymi do działań w sytuacjach przywrócenia dostaw energii i paliw,
- k) strażami gminnymi (miejskimi).

3. Informacje dodatkowe:

- a) w ramach współpracy na miejscu zdarzenia należy dążyć do prowadzenia łączności z pozostałymi służbami, wykorzystując kanał współdziałania B112,
- b) w przypadku przedłużających się działań, w celu zabezpieczenia logistycznego zaangażowanych sił Policji, należy zastosować procedurę *Działania Policji w przypadku przedłużających się działań*.

Załącznik nr 12**PROCEDURA NR 12****Działania Policji w przypadku zakłócenia w funkcjonowaniu użytkowanych systemów teleinformatycznych**

Podmiot wiodący w zakresie zagrożenia: Policja

CEL DZIAŁAŃ:

Przywrócenie funkcjonowania użytkowanych przez Policję systemów teleinformatycznych

I. MOŻLIWE ZAGROŻENIA

1. Utrudnienia w funkcjonowaniu jednostek organizacyjnych Policji spowodowane brakiem łączności przewodowej i bezprzewodowej, brakiem dostępu do systemów i baz danych.
2. Zagrożenia dla życia i zdrowia wynikające z awarii systemów bezpieczeństwa i systemów ratujących życie (Ogólnopolska Sieć Teleinformatyczna OST-112).
3. Zagrożenia dla bezpieczeństwa państwa związane z brakiem dostępu do systemów lub pozyskaniem danych przez osoby nieuprawnione.

II. PODSTAWOWE PRZEDSIĘWZIĘCIA, CZYNNOŚCI DO WYKONANIA PRZEZ POLICJĘ

1. Podjęcie działań mających na celu określenie przyczyny zakłócenia w funkcjonowaniu użytkowanych systemów teleinformatycznych.
2. Przywrócenie funkcjonowania systemów teleinformatycznych we współdziałaniu z ich administratorami.
3. Zabezpieczenie materiału dowodowego i dokumentowanie prowadzonych działań.

III. ORGANIZACJA DZIAŁAŃ**1. Etapy działań:****1.1. Etap wstępny:**

- a) skierowanie na miejsce zdarzenia patrolu (m.in.: nawiązanie bezpośredniego kontaktu z przedstawicielem instytucji, zebranie dodatkowych informacji, ocena sytuacji),
- b) przekazanie informacji o bieżącej sytuacji właściwemu kierownikowi jednostki organizacyjnej Policji (lub osobie przez niego wyznaczonej) oraz dyżurnemu jednostki nadrzędnej,
- c) powiadomienie służb dyżurnych sąsiednich jednostek organizacyjnych Policji oraz zapewnienie bieżącej współpracy i wymiany informacji z właściwymi służbami i instytucjami,

- d) zaangażowanie do działań komórki organizacyjnej właściwej w sprawach zwalczania cyberprzestępczości,
- e) zaangażowanie do działań komórki organizacyjnej właściwej w sprawach łączności i informatyki,
- f) na podstawie zebranych informacji podjęcie działań adekwatnych do istniejącego zagrożenia,
- g) prowadzenie działań prasowo-informacyjnych w zakresie realizowanych czynności.

1.2. Etap realizacji:

- a) prowadzenie czynności przez komórki właściwe w sprawach zwalczania cyberprzestępczości oraz łączności i informatyki,
- b) prowadzenie czynności dochodzeniowo-śledczych,
- c) prowadzenie czynności mających na celu przywrócenie funkcjonowania systemów teleinformatycznych.

2. Współdziałanie w szczególności z:

- a) Agencją Bezpieczeństwa Wewnętrznego,
- b) ministerstwem właściwym w sprawach cyfryzacji,
- c) instytucjami niepublicznymi,
- d) organami administracji publicznej, samorządowej,
- e) dyżurnym technicznym miasta,
- f) zarządcami obiektów, terenów lub infrastruktury.

3. Informacje dodatkowe:

- a) rozważenie możliwości wsparcia przez dodatkowe zespoły właściwe w sprawach zwalczania cyberprzestępczości oraz łączności i informatyki,
- b) przekazanie informacji osobom administrującym systemami teleinformatycznymi o zaistniałej sytuacji,
- c) podjęcie działań operacyjno-rozpoznawczych ukierunkowanych na weryfikowanie informacji o zdarzeniu,
- d) uwzględnienie dokumentu „*Proces zarządzania ciągłością świadczenia usług informatycznych przez Biuro Łączności i Informatyki KGP (Plan Ciągłości działania i Analiza Wpływu na Biznes)*”,
- e) w przypadkach wymagających natychmiastowej analizy i oceny zagrożenia oraz koordynacji działań realizowanych przez gminny, miejski, powiatowy, wojewódzki zespół reagowania kryzysowego, po zarządzeniu przez jego szefa posiedzenia w trybie natychmiastowym, należy oddelegować wyznaczonych funkcjonariuszy Policji do prac w odpowiednich grupach roboczych tych zespołów,
- f) w ramach współpracy na miejscu zdarzenia należy dążyć do prowadzenia łączności z pozostałymi służbami, wykorzystując kanał współdziałania B112,
- g) w przypadku przedłużających się działań, w celu zabezpieczenia logistycznego zaangażowanych sił Policji, należy zastosować procedurę *Działania Policji w przypadku przedłużających się działań*.

Załącznik nr 13**PROCEDURA NR 13****Działania Policji w przypadku wystąpienia pożaru**

Podmiot wiodący w zakresie zagrożenia: Państwowa Straż Pożarna

CEL DZIAŁAŃ:

Zapewnienie bezpieczeństwa i porządku publicznego w rejonie prowadzonych działań

I. MOŻLIWE ZAGROŻENIA

1. Zagrożenie dla życia i zdrowia ludzi oraz dla środowiska w związku z wystąpieniem pożaru.
2. Spowodowanie znacznych strat materialnych, uszkodzenie obiektów mieszkalnych, gospodarczych i użyteczności publicznej, niebezpieczeństwo wystąpienia katastrofy budowlanej.
3. Wystąpienie naruszeń porządku publicznego, w tym w miejscach przebywania osób ewakuowanych oraz w miejscach dystrybucji pomocy humanitarnej.
4. Uszkodzenie infrastruktury drogowej, kolejowej, lotniczej lub transportu śródlądowego powodujące ograniczenia, dezorganizację lub całkowity paraliż transportu.
5. Niestosowanie się ludności do poleceń, zarządzeń wydanych przez służby ratownicze i porządkowe.
6. Dewastacja lub kradzież mienia prywatnego i publicznego pozostawionego na czas ewakuacji ludności z terenu ewakuowanego lub potencjalnie narażonego na wystąpienie niebezpieczeństwa.
7. Powstanie paniki w miejscu prowadzonych działań ratowniczych oraz zakłócenie bezpieczeństwa i porządku publicznego.
8. Utrudnienia na szlakach komunikacyjnych (drogowych, kolejowych, lotniczych lub wodnych) spowodowane masowym, niekontrolowanym przemieszczaniem się ludności na tereny nie objęte pożarem.

II. PODSTAWOWE PRZEDSIĘWZIĘCIA, CZYNNOŚCI DO WYKONANIA PRZEZ POLICJĘ

1. Zapewnienie bezpieczeństwa i porządku publicznego w rejonie prowadzonych działań, w tym wyznaczenie objazdów.
2. Izolacja zagrożonego terenu.
3. Współpraca i wymiana informacji z organami administracji publicznej i innymi instytucjami właściwymi do walki z pożarami, wchodzącymi w skład krajowego systemu ratowniczo-gaśniczego.
4. Uzyskanie informacji o miejscu i skali zdarzenia.
5. Udrożnienie dróg ewakuacyjnych celem zapewnienia bezkolizyjnego przejazdu dla służb ratowniczych, kierowanie ruchem w rejonie zdarzenia, udrożnienie newralgicznych skrzyżowań.

6. Zapewnienie pomocy w ewakuacji osób i mienia.
7. Zabezpieczenie mienia pozostawionego przez osoby ewakuowane.
8. Realizacja zadań procesowych związanych z zaistniałym zdarzeniem (m.in.: ustalanie danych ofiar, osób poszkodowanych, sprawców, świadków).

III. ORGANIZACJA DZIAŁAŃ

1. Etapy działań:

1.1. Etap wstępny:

- a) skierowanie na miejsce zdarzenia patrolu (m.in.: potwierdzenie, zebranie dodatkowych informacji, ocena sytuacji),
- b) przekazanie informacji o bieżącej sytuacji właściwemu kierownikowi jednostki organizacyjnej Policji (lub osobie przez niego wyznaczonej) oraz do dyżurnego jednostki nadrzędnej,
- c) powiadomienie służb dyżurnych sąsiednich jednostek organizacyjnych Policji oraz zapewnienie bieżącej współpracy i wymiany informacji z właściwymi służbami i instytucjami,
- d) skierowanie na miejsce zdarzenia dostępnych sił i środków Policji zgodnie z bieżącą analizą,
- e) podjęcie działań ukierunkowanych na odcięcie mediów, w szczególności gazu i prądu,
- f) stosownie do potrzeb, wykorzystanie lotnictwa policyjnego, bezzałogowych statków powietrznych w działaniach obejmujących w szczególności rozpoznanie i monitorowanie zagrożeń.

1.2. Etap realizacji:

- a) ustalenie zakresu współpracy ze służbą wiodącą na miejscu zdarzenia,
- b) izolacja rejonu zdarzenia lub zagrożenia w uzgodnieniu z dowodzącym działaniami,
- c) informowanie ludności o występującym zagrożeniu – pożarze, uwolnieniu niebezpiecznej substancji,
- d) pomoc w ewakuacji osób poszkodowanych,
- e) zapewnienie drożności dróg dojazdowych dla podmiotów uczestniczących w działaniach,
- f) organizowanie objazdów rejonów zagrożonych oraz informowanie o objazdach,
- g) egzekwowanie przestrzegania przepisów i poleceń kierujących działaniami ratowniczymi,
- h) informowanie ludności o kierunkach, odległościach, sposobie dojścia lub dojazdu do miejsc zbiórek do ewakuacji,
- i) zapewnienie bezpieczeństwa i porządku publicznego m.in.: w rejonie działania służb ratowniczych, miejscach pracy punktów medycznych, punktów zbiórek poszkodowanych, w miejscach dystrybucji środków pomocy humanitarnej,
- j) ochrona pozostawionego mienia,

- k) przygotowanie i zabezpieczenie własnych obiektów i sprzętu na wypadek wystąpienia zagrożenia spowodowanego pożarem,
- l) w razie potrzeby przygotowanie posiadanego sprzętu logistycznego, który mógłby zostać dodatkowo wykorzystany w niesieniu pomocy poprzez udostępnienie znajdujących się na stanie Policji m.in.: agregatów prądotwórczych, namiotów, termosów, koców, śpiworów oraz dodatkowych środków transportu,
- m) skierowanie w rejon zdarzenia grupy operacyjno-procesowej,
- n) prowadzenie działań prasowo-informacyjnych w zakresie realizowanych czynności.

2. Współdziałanie w szczególności z:

- a) organami administracji publicznej,
- b) Państwową Strażą Pożarną,
- c) służbami medycznymi,
- d) nadzorem budowlanym,
- e) Siłami Zbrojnymi RP,
- f) Strażą Graniczną,
- g) strażą gminną (miejską),
- h) Górskim Ochotniczym Pogotowiem Ratunkowym, Tatrzańskim Ochotniczym Pogotowiem Ratunkowym,
- i) służbami komunalnymi (m.in.: energetyczne, gazownicze, wodociągowe),
- j) zarządcami dróg, obiektów, terenów,
- k) prokuraturą.

3. Informacje dodatkowe:

- a) kierujący działaniami ratowniczymi wyznacza strefy działania i zadania dla poszczególnych służb,
- b) w prowadzonych działaniach należy stosować „*Metodykę oględzin miejsc przestępstw o charakterze terrorystycznym i katastrof oraz identyfikacji ciał ofiar*” opracowaną przez Zespół Zadaniowy ds. wypracowania metodologii oględzin miejsc przestępstw o charakterze terrorystycznym i katastrof oraz identyfikacji ciał,
- c) w ramach współpracy na miejscu zdarzenia należy dążyć do prowadzenia łączności z pozostałymi służbami, wykorzystując kanał współdziałania B112,
- d) w przypadku przedłużających się działań, w celu zabezpieczenia logistycznego zaangażowanych sił Policji, należy zastosować procedurę *Działania Policji w przypadku przedłużających się działań*,
- e) w razie konieczności wyposażenia policjantów w środki ochrony osobistej należy pozyskać je od właściwego podmiotu,
- f) dowodzący działaniami powiadamia kierownika komórki właściwej do spraw psychologii odpowiedniej KWP (KSP) o udziale policjantów w działaniach związanych z reagowaniem na sytuacje kryzysowe.

Załącznik nr 14**PROCEDURA NR 14****Działania Policji w przypadku wystąpienia powodzi****Podmiot wiodący w zakresie zagrożenia: Państwowa Straż Pożarna****CEL DZIAŁAŃ:****Zapewnienie bezpieczeństwa i porządku publicznego w rejonie prowadzonych działań****I. MOŻLIWE ZAGROŻENIA**

1. Zagrożenie dla życia i zdrowia ludzi oraz dla środowiska w związku z wystąpieniem powodzi.
2. Spowodowanie znacznych strat materialnych, uszkodzenie obiektów mieszkalnych, gospodarczych i użyteczności publicznej.
3. Wystąpienie naruszeń porządku publicznego, w tym w miejscach przebywania osób ewakuowanych oraz w miejscach dystrybucji pomocy humanitarnej.
4. Uszkodzenie infrastruktury drogowej, kolejowej, lotniczej lub wodnej powodujące ograniczenia, dezorganizację lub całkowity paraliż transportu.
5. Niestosowanie się ludności do poleceń, zarządzeń wydanych przez służby ratownicze i porządkowe.
6. Dewastacja lub kradzież mienia prywatnego i publicznego pozostawionego na czas ewakuacji ludności z terenu ewakuowanego lub potencjalnie narażonego na wystąpienie niebezpieczeństwa.
7. Panika w miejscu prowadzonych działań ratowniczych oraz zakłócenie bezpieczeństwa i porządku publicznego.
8. Utrudnienia na szlakach komunikacyjnych (drogowych, kolejowych, lotniczych lub wodnych) spowodowane masowym, niekontrolowanym przemieszczaniem się ludności na tereny nie objęte powodzią.

II. PODSTAWOWE PRZEDSIĘWZIĘCIA, CZYNNOŚCI DO WYKONANIA PRZEZ POLICJĘ

1. Zapewnienie bezpieczeństwa i porządku publicznego w rejonie prowadzonych działań, w tym wyznaczenie objazdów.
2. Współpraca i wymiana informacji z organami administracji publicznej i innymi instytucjami właściwymi do usuwania skutków powodzi.
3. Uzyskanie informacji o miejscu i skali zdarzenia.
4. Zapewnienie pomocy w ewakuacji osób i mienia.
5. Zabezpieczenie mienia ewakuowanej ludności w punktach jego składowania.
6. Realizacja zadań procesowych związanych z zaistniałym zdarzeniem (m.in: ustalanie danych ofiar, osób poszkodowanych).

7. Informowanie środków masowego przekazu o występujących zagrożeniach i utrudnieniach w przemieszczaniu.

III. ORGANIZACJA DZIAŁAŃ

1. Etapy działań:

1.1. Etap wstępny:

- a) skierowanie na miejsce zdarzenia patrolu (m. in.: potwierdzenie, zebranie dodatkowych informacji, ocena sytuacji),
- b) przekazanie informacji o bieżącej sytuacji właściwemu kierownikowi jednostki organizacyjnej Policji (lub osobie przez niego wyznaczonej) oraz dyżurnemu jednostki nadrzędnej,
- c) powiadomienie służb dyżurnych sąsiednich jednostek organizacyjnych Policji oraz zapewnienie bieżącej współpracy i wymiany informacji z właściwymi służbami i instytucjami,
- d) skierowanie na miejsce zdarzenia dostępnych sił i środków Policji zgodnie z bieżącą analizą,
- e) w razie potrzeby podjęcie działań ukierunkowanych na odcięcie mediów, w szczególności gazu i prądu,
- f) stosownie do potrzeb wykorzystanie lotnictwa policyjnego, bezzałogowych statków powietrznych, w działaniach obejmujących w szczególności rozpoznanie i monitorowanie zagrożeń,
- g) w razie potrzeby przygotowanie posiadanego sprzętu logistycznego, który mógłby zostać dodatkowo wykorzystany w niesieniu pomocy potrzebującym m.in.: poprzez udostępnienie znajdujących się na stanie Policji agregatów prądotwórczych, termosów, koców, śpiworów oraz środków transportu.

1.2. Etap realizacji:

- a) ustalenie zakresu współpracy ze służbą wiodącą na miejscu zdarzenia,
- b) informowanie ludności o występującym niebezpieczeństwie,
- c) pomoc w ewakuacji osób poszkodowanych,
- d) organizowanie objazdów rejonów zagrożonych oraz informowanie o objazdach,
- e) zapewnienie drożności dróg dojazdowych dla podmiotów uczestniczących w działaniach,
- f) egzekwowanie przestrzegania przepisów i poleceń kierującego działaniami ratowniczymi,
- g) informowanie ludności o kierunkach, odległościach, sposobie dojścia lub dojazdu do miejsc zbiórek do ewakuacji,
- h) zapewnienie bezpieczeństwa i porządku publicznego, m.in.: w rejonie działania służb ratowniczych, miejscach pracy punktów medycznych, punktów zbiórek poszkodowanych, w miejscach dystrybucji środków pomocy humanitarnej,
- i) ochrona pozostawionego mienia,
- j) przygotowanie i zabezpieczenie własnych obiektów i sprzętu na wypadek wystąpienia zagrożeń spowodowanych powodzią,

- k) skierowanie w rejon zdarzenia grupy operacyjno-procesowej,
- l) prowadzenie działań prasowo-informacyjnych w zakresie realizowanych czynności.

2. Współdziałanie w szczególności z:

- a) organami administracji publicznej,
- b) Państwową Strażą Pożarną,
- c) służbami medycznymi,
- d) inspekcjami właściwymi do spraw sanitarnych i weterynaryjnych,
- e) nadzorem budowlanym,
- f) Siłami Zbrojnymi RP,
- g) Strażą Graniczną,
- h) strażą gminną (miejską),
- i) służbami komunalnymi (m.in.: energetyczne, gazownicze, wodociągowe),
- j) zarządcami dróg, obiektów, terenów,
- k) prokuraturą.

3. Informacje dodatkowe:

- a) kierujący działaniami ratowniczymi wyznacza strefy działania i zadania dla poszczególnych służb,
- b) w ramach współpracy na miejscu zdarzenia należy dążyć do prowadzenia łączności z pozostałymi służbami, wykorzystując kanał współdziałania B112,
- c) w razie konieczności doposażenia policjantów w środki ochrony osobistej należy pozyskać je od właściwego podmiotu,
- d) w przypadku przedłużających się działań, w celu zabezpieczenia logistycznego zaangażowanych sił Policji, należy zastosować procedurę *Działania Policji w przypadku przedłużających się działań*,
- e) dowodzący działaniami powiadamia kierownika komórki właściwej do spraw psychologii odpowiedniej KWP (KSP) o udziale policjantów w działaniach związanych z reagowaniem na sytuacje kryzysowe.

Załącznik nr 15**PROCEDURA NR 15****Działania Policji w przypadku katastrofy budowlanej**

Podmiot wiodący w zakresie zagrożenia: Państwowa Straż Pożarna

CEL DZIAŁAŃ:

Zabezpieczenie miejsca katastrofy i działań ratowniczych

I. MOŻLIWE ZAGROŻENIA

1. Zagrożenie dla życia i zdrowia ludzi oraz dla środowiska w związku z katastrofą budowlaną.
2. Spowodowanie znacznych strat materialnych, uszkodzenie obiektów mieszkalnych, gospodarczych i użyteczności publicznej.
3. Uszkodzenie infrastruktury drogowej, kolejowej lub lotniczej powodujące ograniczenia, dezorganizację lub całkowity paraliż transportu.
4. Wystąpienie przerw w dostawach energii elektrycznej, ciepłej, a także ograniczenie bądź utrata łączności radiowej i telefonicznej.
5. Niestosowanie się ludności do poleceń, zarządzeń wydanych przez służby ratownicze i porządkowe.
6. Dewastacja lub kradzież mienia pozostawionego na czas ewakuacji ludności z terenu ewakuowanego lub potencjalnie narażonego na wystąpienie niebezpieczeństwa.
7. Powstanie paniki w miejscu prowadzonych działań ratowniczych oraz zakłócenie bezpieczeństwa i porządku publicznego.
8. Utrudnienia na szlakach komunikacyjnych w pobliżu miejsca zdarzenia.

II. PODSTAWOWE PRZEDSIĘWZIĘCIA, CZYNNOŚCI DO WYKONANIA PRZEZ POLICJĘ

1. Uzyskanie informacji o miejscu i skali zdarzenia.
2. Zapewnienie bezpieczeństwa i porządku publicznego w rejonie prowadzonych działań, w tym wyznaczenie objazdów.
3. Izolacja i zabezpieczenie rejonu katastrofy budowlanej.
4. Współpraca i wymiana informacji z organami administracji publicznej, instytucjami i służbami właściwymi do działań w sytuacjach zwalczania skutków katastrof budowlanych.
5. Udrożnienie dróg ewakuacyjnych, celem zapewnienia bezkolizyjnego przejazdu dla służb ratowniczych, kierowanie ruchem w rejonie zdarzenia, udrożnienie newralgicznych skrzyżowań.
6. Zapewnienie pomocy w ewakuacji osób i mienia.
7. Zabezpieczanie mienia pozostawionego przez osoby ewakuowane.
8. Realizacja zadań procesowych związanych z zaistniałym zdarzeniem (m.in: ustalanie danych ofiar, osób poszkodowanych, sprawców, świadków).

III. ORGANIZACJA DZIAŁAŃ

1. Etapy działań:

1.1 Etap wstępny:

- a) skierowanie na miejsce zdarzenia patrolu (m.in.: potwierdzenie, zebranie dodatkowych informacji, ocena sytuacji),
- b) przekazanie informacji o bieżącej sytuacji właściwemu kierownikowi jednostki organizacyjnej Policji (lub osobie przez niego wyznaczonej) oraz dyżurnemu jednostki nadrzędnej,
- c) powiadomienie służb dyżurnych sąsiednich jednostek organizacyjnych Policji oraz zapewnienie bieżącej współpracy i wymiany informacji z właściwymi służbami i instytucjami,
- d) skierowanie na miejsce zdarzenia dostępnych sił i środków Policji zgodnie z bieżącą analizą.

1.2 Etap realizacji:

- a) ustalenie zakresu współpracy ze służbą wiodącą na miejscu zdarzenia,
- b) izolacja rejonu zdarzenia lub zagrożenia w uzgodnieniu z dowodzącym działaniami,
- c) organizowanie objazdów rejonów zagrożonych oraz informowanie o objazdach,
- d) zapewnienie drożności dróg dojazdowych dla podmiotów uczestniczących w działaniach,
- e) informowanie ludności o występujących zagrożeniach,
- f) pomoc w ewakuacji osób poszkodowanych,
- g) zapewnienie bezpieczeństwa porządku publicznego w rejonie działania służb ratowniczych,
- h) egzekwowanie przestrzegania przepisów i poleceń kierującego działaniami ratowniczymi,
- i) informowanie ludności o kierunkach, odległościach, sposobie dojścia lub dojazdu do miejsc zbiórek do ewakuacji,
- j) zapewnienie bezpieczeństwa i porządku publicznego m.in.: w miejscach pracy punktów medycznych, punktów zbiórek poszkodowanych,
- k) ochrona pozostawionego mienia,
- l) przygotowanie posiadanego sprzętu logistycznego, który mógłby zostać dodatkowo wykorzystany w niesieniu pomocy poprzez udostępnienie znajdujących się na stanie Policji m.in. agregatów prądotwórczych, namiotów, termosów, koców, śpiworów oraz dodatkowych środków transportu,
- m) wsparcie działań ratowniczo-poszukiwawczych (m.in.: za osobami, które mogły oddalić się z miejsca katastrofy),
- n) ustalenie administratora obiektu, terenu oraz pozyskanie listy osób tam przebywających,
- o) skierowanie w rejon zdarzenia grupy operacyjno-procesowej (realizacja czynności z zachowaniem zasad bezpieczeństwa niezbędnych dla ochrony zdrowia),

- p) prowadzenie działań prasowo-informacyjnych w zakresie realizowanych czynności.

2. Współdziałanie w szczególności z:

- a) organami administracji publicznej,
- b) Państwową Strażą Pożarną,
- c) służbami medycznymi,
- d) nadzorem budowlanym,
- e) Górskim Ochotniczym Pogotowiem Ratunkowym, Tatrzańskim Ochotniczym Pogotowiem Ratunkowym, Wodnym Ochotniczym Pogotowiem Ratunkowym,
- f) Siłami Zbrojnymi RP,
- g) służbami komunalnymi (m.in.: energetyczne, gazownicze, wodociągowe),
- h) zarządcami dróg, obiektów, terenów,
- i) Strażą Graniczną,
- j) Prokuraturą.

3. Informacje dodatkowe:

- a) podmiotem odpowiedzialnym za wyznaczenie stref w rejonie prowadzenia działań, w tym działań ratowniczych jest Państwowa Straż Pożarna, odpowiedzialna za organizację, prowadzenie i koordynację tych działań zgodnie z ustawowymi obowiązkami,
- b) w prowadzonych działaniach należy stosować „*Metodykę oględzin miejsc przestępstw o charakterze terrorystycznym i katastrof oraz identyfikacji ciał ofiar*” opracowaną przez Zespół Zadaniowy ds. wypracowania metodologii oględzin miejsc przestępstw o charakterze terrorystycznym i katastrof oraz identyfikacji ciał,
- c) w ramach współpracy na miejscu zdarzenia należy dążyć do prowadzenia łączności z pozostałymi służbami, wykorzystując kanał współdziałania B112,
- d) w przypadku przedłużających się działań, w celu zabezpieczenia logistycznego zaangażowanych sił Policji, należy zastosować procedurę *Działania Policji w przypadku przedłużających się działań*,
- e) dowodzący działaniami powiadamia kierownika komórki właściwej do spraw psychologii odpowiedniej KWP (KSP) o udziale policjantów w działaniach związanych z reagowaniem na sytuacje kryzysowe.

Załącznik nr 16**PROCEDURA NR 16****Działania Policji w przypadku katastrofy statku powietrznego**

Podmiot wiodący w zakresie zagrożenia: Państwowa Straż Pożarna (Górskie Ochotnicze Pogotowie Ratunkowe, Tatrzańskie Ochotnicze Pogotowie Ratunkowe, Wodne Ochotnicze Pogotowie Ratunkowe)

CEL DZIAŁAŃ:

Zabezpieczenie miejsca katastrofy i działań ratowniczych

I. MOŻLIWE ZAGROŻENIA

1. Zagrożenie życia i zdrowia pasażerów statku powietrznego oraz osób w rejonie katastrofy.
2. Zniszczenie mienia w znacznych rozmiarach.
3. Zagrożenie dla środowiska naturalnego.
4. Utrudnienia na szlakach komunikacyjnych w pobliżu miejsca zdarzenia.
5. Naruszenie porządku prawnego, w tym kradzież mienia osób poszkodowanych.
6. Niestosowanie się ludności do poleceń, zarządzeń wydanych przez służby ratownicze i porządkowe.

II. PODSTAWOWE PRZEDSIĘWZIĘCIA, CZYNNOŚCI DO WYKONANIA PRZEZ POLICJĘ

1. Zabezpieczenie i izolacja miejsca katastrofy w uzgodnieniu z kierującym działaniami.
2. Nawiązanie kontaktu z dowodzącym siłami Państwowej Straży Pożarnej, Państwową Komisją Badania Wypadków Lotniczych, Komisją Badania Wypadków Lotnictwa Państwowego oraz prokuraturą w celu uzgodnienia zakresu i sposobu współpracy.
3. Zapewnienie bezpieczeństwa i porządku w ruchu drogowym w rejonie prowadzonych działań, w tym wyznaczenie objazdów.
4. Realizacja czynności procesowych związanych z zaistniałym zdarzeniem (m.in.: ustalanie danych ofiar, osób poszkodowanych, sprawców i świadków).

III. ORGANIZACJA DZIAŁAŃ**1. Etapy działań:****1.1. Etap wstępny:**

- a) skierowanie na miejsce zdarzenia patrolu (m.in.: nawiązanie bezpośredniego kontaktu z dowodzącym działaniami celem wskazania zadań do realizacji przez funkcjonariuszy Policji, zebranie dodatkowych informacji, ocena sytuacji),
- b) przekazanie informacji o bieżącej sytuacji właściwemu kierownikowi jednostki organizacyjnej Policji (lub osobie przez niego wyznaczonej) oraz dyżurnemu jednostki nadrzędnej.

- c) powiadomienie służb dyżurnych sąsiednich jednostek organizacyjnych Policji oraz zapewnienie bieżącej współpracy i wymiany informacji z właściwymi służbami i instytucjami,
- d) nawiązanie bezpośredniego kontaktu z dowodzącym siłami Państwowej Straży Pożarnej, przedstawicielami Państwowej Komisji Badania Wypadków Lotniczych i prokuratury.

1.2. Etap realizacji:

- a) ustalenie zakresu współpracy ze służbą wiodącą na miejscu zdarzenia,
- b) izolacja rejonu zdarzenia w uzgodnieniu z kierującym działaniami,
- d) pomoc w ewakuacji osób poszkodowanych,
- e) organizowanie objazdów rejonów zagrożonych oraz informowanie o objazdach,
- f) zapewnienie drożności dróg dojazdowych dla podmiotów uczestniczących w działaniach,
- g) wsparcie działań ratowniczo-poszukiwawczych (m.in.: za osobami, które mogły oddalić się z miejsca katastrofy),
- h) bieżące zbieranie informacji o poszkodowanych,
- i) ustalenie przewoźnika oraz pozyskanie listy pasażerów,
- j) prowadzenie działań prasowo-informacyjnych w zakresie realizowanych czynności.

2. Współdziałanie w szczególności z:

- a) Państwową Strażą Pożarną,
- b) służbami medycznymi,
- c) Górskim Ochotniczym Pogotowiem Ratunkowym, Tatrzańskim Ochotniczym Pogotowiem Ratunkowym – na terenach górskich,
- d) Wodnym Ochotniczym Pogotowiem Ratunkowym – na terenach wodnych,
- e) organami administracji publicznej,
- f) Państwową Komisją Badania Wypadków Lotniczych,
- g) Komisją Badania Wypadków Lotniczych Lotnictwa Państwowego,
- h) prokuraturą,
- i) Żandarmerią Wojskową – w przypadku katastrofy wojskowego statku powietrznego,
- j) przewoźnikiem lotniczym,
- k) zarządcami dróg, obiektów, terenów,
- l) Morską Służbą Poszukiwania i Ratownictwa,
- m) Dyrektorem Regionalnej Dyrekcji Lasów Państwowych,
- n) służbami dyplomatycznymi,
- o) służbami komunalnymi (m.in.: energetyczne, gazownicze, wodociągowe).

3. Informacje dodatkowe:

- a) w prowadzonych działaniach należy stosować „*Metodykę oględzin miejsc przestępstw o charakterze terrorystycznym i katastrof oraz identyfikacji ciał ofiar*” opracowaną przez Zespół Zadaniowy ds. wypracowania metodologii oględzin

miejsc przestępstw o charakterze terrorystycznym i katastrof oraz identyfikacji ciał,

- b) w ramach współpracy na miejscu zdarzenia należy dążyć do prowadzenia łączności z pozostałymi służbami, wykorzystując kanał współdziałania B112,
- c) w przypadku przedłużających się działań, w celu zabezpieczenia logistycznego zaangażowanych sił Policji, należy zastosować procedurę *Działania Policji w przypadku przedłużających się działań*,
- d) dowodzący działaniami powiadamia kierownika komórki właściwej do spraw psychologii odpowiedniej KWP (KSP) o udziale policjantów w działaniach związanych z reagowaniem na sytuacje kryzysowe.

Załącznik nr 17**PROCEDURA NR 17****Działania Policji w przypadku uwolnienia niebezpiecznej substancji chemicznej**

Podmiot wiodący w zakresie zagrożenia: Państwowa Straż Pożarna

CEL DZIAŁAŃ:

Zapewnienie bezpieczeństwa i porządku publicznego w rejonie zdarzenia

I. MOŻLIWE ZAGROŻENIA

1. Zagrożenie dla życia i zdrowia osób przebywających w rejonie zdarzenia.
2. Skażenie ludzi, zwierząt i roślin w rejonie zdarzenia.
3. Utrudnienia na szlakach komunikacyjnych w pobliżu miejsca zdarzenia.
4. Zakłócenia bezpieczeństwa i porządku publicznego w rejonie zdarzenia.
5. Niestosowanie się osób do zakazów, nakazów, poleceń w związku ze zdarzeniem.

II. PODSTAWOWE PRZEDSIĘWZIĘCIA, CZYNNOSCI DO WYKONANIA PRZEZ POLICJĘ

1. Zabezpieczenie i izolacja miejsca skażenia.
2. Do czasu przybycia na miejsce właściwych podmiotów wydzielenie strefy bezpieczeństwa o promieniu nie mniejszym niż 300 metrów i ewakuacja z niej osób.
3. Zapewnienie bezpieczeństwa i porządku w ruchu drogowym w rejonie prowadzonych działań w tym wyznaczenie objazdów.
4. Zapewnienie bezpieczeństwa i porządku publicznego w rejonie punktów dekontaminacji.
5. Egzekwowanie przestrzegania zakazów i nakazów obowiązujących w wyznaczonej strefie.
6. Realizacja zadań procesowych związanych z zaistniałym zdarzeniem (m.in.: ustalanie danych ofiar, osób poszkodowanych, sprawców i świadków).

III. ORGANIZACJA DZIAŁAŃ**1. Etapy działań:****1.1. Etap wstępny:**

- a) skierowanie na miejsce zdarzenia patrolu (m.in.: nawiązanie bezpośredniego kontaktu z dowodzącym działaniami, zebranie dodatkowych informacji, ocena sytuacji),
- b) przekazanie informacji o bieżącej sytuacji właściwemu kierownikowi jednostki organizacyjnej Policji (lub osobie przez niego wyznaczonej) oraz dyżurnemu jednostki nadrzędnej,
- c) powiadomienie służb dyżurnych sąsiednich jednostek organizacyjnych Policji oraz zapewnienie bieżącej współpracy i wymiany informacji z właściwymi służbami i instytucjami,

- d) skierowanie w rejon zdarzenia sił i środków Policji – z uwzględnieniem wyznaczonej strefy bezpieczeństwa.

1.2. Etap realizacji:

- a) ustalenie zakresu współpracy ze służbą wiodącą na miejscu zdarzenia,
- b) izolacja rejonu zdarzenia lub zagrożenia w uzgodnieniu z dowodzącym działaniami,
- c) zapewnienie drożności dróg dojazdowych dla podmiotów uczestniczących w działaniach,
- d) organizowanie objazdów rejonów zagrożonych oraz informowanie o objazdach,
- e) informowanie ludności o występujących zagrożeniach,
- f) pomoc w ewakuacji osób poszkodowanych,
- g) egzekwowanie przestrzegania przepisów i poleceń kierujących działaniami ratowniczymi,
- h) informowanie ludności o kierunkach, odległościach, sposobie dojścia lub dojazdu do miejsc zbiórek do ewakuacji,
- i) zapewnienie bezpieczeństwa i porządku publicznego, m.in.: w rejonie działania służb ratowniczych, miejscach dekontaminacji, punktach medycznych, punktach zbiórek poszkodowanych,
- j) ochrona pozostawionego mienia,
- k) skierowanie w rejon zdarzenia grupy operacyjno-procesowej (realizacja czynności z zachowaniem zasad bezpieczeństwa niezbędnych do ochrony zdrowia),
- l) prowadzenie działań prasowo-informacyjnych w zakresie realizowanych czynności.

2. Współdziałanie w szczególności z:

- a) organami administracji publicznej,
- b) Państwową Strażą Pożarną,
- c) inspekcjami właściwymi do spraw sanitarnych i weterynaryjnych,
- d) służbami medycznymi,
- e) zarządcami dróg, obiektów, terenów,
- f) Strażą Graniczną – w przypadku zdarzenia w rejonach przejść granicznych,
- g) Siłami Zbrojnymi RP.

3. Informacje dodatkowe:

- a) osoby przebywające w rejonie skażonym poddawane są dekontaminacji zgodnie z decyzją kierującego działaniami,
- b) zadania z zakresu likwidacji skażeń i zakażeń realizowane są przez jednostki Państwowej Straży Pożarnej oraz stacje sanitarno-epidemiologiczne,
- c) w ramach współpracy na miejscu zdarzenia należy dążyć do prowadzenia łączności z pozostałymi służbami, wykorzystując kanał współdziałania B112,
- d) w razie konieczności doposażenia policjantów w środki ochrony osobistej należy pozyskać je od właściwego podmiotu,
- e) w przypadku przedłużających się działań, w celu zabezpieczenia logistycznego zaangażowanych sił Policji, należy zastosować procedurę *Działania Policji w przypadku przedłużających się działań*,

- f) dowodzący działaniami powiadamia kierownika komórki właściwej do spraw psychologii odpowiedniej KWP (KSP) o udziale policjantów w działaniach związanych z reagowaniem na sytuacje kryzysowe.

Załącznik nr 18**PROCEDURA NR 18****Działania Policji w przypadku wystąpienia niebezpiecznych zjawisk atmosferycznych (m.in.: intensywne opady, silne mrozy, susze, huragany)****Podmiot wiodący w zakresie zagrożenia: Państwowa Straż Pożarna****CEL DZIAŁAŃ****Zapewnienie bezpieczeństwa i porządku publicznego w rejonie prowadzonych działań****I. MOŻLIWE ZAGROŻENIA**

1. Zagrożenie dla życia i zdrowia ludzi oraz dla środowiska w związku z działaniem niebezpiecznych sił natury.
2. Spowodowanie znacznych strat materialnych, uszkodzenie obiektów mieszkalnych, gospodarczych i użyteczności publicznej, m.in.: poprzez wystąpienie katastrofy budowlanej, epidemii chorób zakaźnych, braku wody pitnej.
3. Uszkodzenie infrastruktury drogowej, kolejowej, wodnej lub lotniczej powodujące ograniczenia, dezorganizację lub całkowity paraliż transportu.
4. Wystąpienie przerw w dostawach energii elektrycznej, ciepłej, a także ograniczenie bądź utrata łączności radiowej i telefonicznej.
5. Niestosowanie się ludności do poleceń, zarządzeń wydanych przez organy administracji publicznej oraz służby ratownicze i porządkowe.
6. Niechęć opuszczenia miejsc zamieszkania przez ludność przebywającą w strefach zagrożonych i potrzeba podejmowania działań porządkowych przez Policję w celu wsparcia procesu ewakuacji ludności.
7. Dewastacja lub kradzież mienia prywatnego i publicznego pozostawionego na czas ewakuacji ludności z terenu ewakuowanego lub potencjalnie narażonego na wystąpienie niebezpieczeństwa.
8. Powstanie paniki w miejscu prowadzonych działań ratowniczych oraz zakłócenie bezpieczeństwa i porządku publicznego.
9. Utrudnienia na szlakach komunikacyjnych w rejonie miejsca zdarzenia.

II. PODSTAWOWE PRZEDSIĘWZIĘCIA, CZYNNOŚCI DO WYKONANIA PRZEZ POLICJĘ

1. Współpraca i wymiana informacji z organami administracji publicznej i innymi instytucjami właściwymi do działań w sytuacjach zwalczania skutków zagrożeń spowodowanych działaniem sił natury.
2. Zapewnienie bezpieczeństwa i porządku w ruchu drogowym w rejonie prowadzonych działań, w tym wyznaczenie objazdów.

III. ORGANIZACJA DZIAŁAŃ

1. Etapy działań:

1.1. Etap wstępny:

- a) skierowanie na miejsce zdarzenia patrolu (m.in.: potwierdzenie, zebranie dodatkowych informacji, ocena sytuacji),
- b) przekazanie informacji o bieżącej sytuacji właściwemu kierownikowi jednostki organizacyjnej Policji (lub osobie przez niego wyznaczonej) oraz dyżurnemu jednostki nadrzędnej,
- c) powiadomienie służb dyżurnych sąsiednich jednostek organizacyjnych Policji oraz zapewnienie bieżącej współpracy i wymiany informacji z właściwymi służbami i instytucjami,
- d) zabezpieczenie prowadzonych działań policyjnych pod względem logistycznym,
- e) stosownie do potrzeb wykorzystanie lotnictwa policyjnego, bezzałogowych statków powietrznych, w działaniach obejmujących w szczególności rozpoznanie i monitorowanie zagrożeń.

1.2. Etap realizacji:

- a) ustalenie zakresu współpracy ze służbą wiodącą na miejscu zdarzenia,
- b) alarmowanie ludności o występujących zagrożeniach,
- c) pomoc w ewakuacji osób poszkodowanych,
- d) zabezpieczenie dróg dojazdowych dla podmiotów uczestniczących w działaniach,
- e) organizowanie objazdów rejonów zagrożonych oraz informowanie o objazdach,
- f) zapewnienie bezpieczeństwa i porządku publicznego m.in.: w rejonie działania służb ratowniczych, miejscach pracy punktów medycznych, punktów zbiórek poszkodowanych, w miejscach dystrybucji środków pomocy humanitarnej,
- g) egzekwowanie przestrzegania przepisów i poleceń kierujących działaniami ratowniczymi,
- h) informowanie ludności o kierunkach, odległościach, sposobie dojścia lub dojazdu do miejsc zbiórek do ewakuacji,
- i) ochrona pozostawionego mienia,
- j) przygotowanie i zabezpieczenie własnych obiektów oraz sprzętu na wypadek wystąpienia zagrożenia spowodowanego działaniem sił natury,
- k) przygotowanie posiadanego sprzętu logistycznego, który mógłby zostać dodatkowo wykorzystany w niesieniu pomocy poprzez udostępnienie znajdujących się na stanie Policji, m.in.: agregatów prądotwórczych, namiotów, termosów, koców, śpiworów oraz dodatkowych środków transportu,
- l) współdziałanie z prokuraturą w procesie identyfikacji ofiar,
- m) stosownie do potrzeb wykorzystanie lotnictwa policyjnego w działaniach obejmujących transport pomocy medycznej oraz dostarczanie żywności i lekarstw potrzebującym i poszkodowanym,
- n) prowadzenie działań prasowo-informacyjnych w zakresie realizowanych czynności.

2. Współdziałanie w szczególności z:

- a) organami administracji publicznej,
- b) Państwową Strażą Pożarną,
- c) służbami medycznymi,
- d) właściwymi inspekcjami,
- e) nadzorem budowlanym,
- f) Górskim Ochotniczym Pogotowiem Ratunkowym, Tatrzańskim Ochotniczym Pogotowiem Ratunkowym, Wodnym Ochotniczym Pogotowiem Ratunkowym,
- g) Siłami Zbrojnymi RP,
- h) służbami komunalnymi (m.in.: energetyczne, gazownicze, wodociągowe),
- i) zarządcami dróg, obiektów, terenów,
- j) Strażą Graniczną.

3. Informacje dodatkowe:

- a) w ramach współpracy na miejscu zdarzenia należy dążyć do prowadzenia łączności z pozostałymi służbami, wykorzystując kanał współdziałania B112,
- b) w przypadku przedłużających się działań, w celu zabezpieczenia logistycznego zaangażowanych sił Policji, należy zastosować procedurę *Działania Policji w przypadku przedłużających się działań*,
- c) w razie konieczności wyposażenia policjantów w środki ochrony osobistej należy pozyskać je od właściwego podmiotu,
- d) dowodzący działaniami powiadamia kierownika komórki właściwej do spraw psychologii odpowiedniej KWP (KSP) o udziale policjantów w działaniach związanych z reagowaniem na sytuacje kryzysowe.

Załącznik nr 19**PROCEDURA NR 19****Działania Policji w przypadku wystąpienia osuwiska****Podmiot wiodący w zakresie zagrożenia: Państwowa Straż Pożarna****CEL DZIAŁAŃ:****Zapewnienie bezpieczeństwa i porządku publicznego w rejonie prowadzonych działań****I. MOŻLIWE ZAGROŻENIA**

1. Zagrożenie dla życia i zdrowia ludzi oraz dla środowiska w związku z działaniem sił natury.
2. Spowodowanie znacznych strat materialnych, uszkodzenie obiektów mieszkalnych, gospodarczych i użyteczności publicznej, niebezpieczeństwo wystąpienia katastrofy budowlanej.
3. Uszkodzenie infrastruktury drogowej, kolejowej powodujące ograniczenia, dezorganizację lub całkowity paraliż transportu.
4. Utrudnienia na szlakach komunikacyjnych w pobliżu miejsca zdarzenia.
5. Zniszczenia w infrastrukturze m.in.: wytwarzania, przesyłu lub dystrybucji energii elektrycznej, gazu ziemnego.
6. Wystąpienie przerw w dostawach energii elektrycznej, ciepłej, a także ograniczenie bądź utrata łączności radiowej i telefonicznej.
7. Niechęć opuszczenia miejsc zamieszkania przez ludność przebywającą w strefach zagrożonych.
8. Niestosowanie się ludności do poleceń, zarządzeń wydanych przez organy administracji publicznej oraz służby ratownicze i porządkowe.
9. Dewastacja lub kradzież mienia pozostawionego na czas ewakuacji ludności.
10. Powstanie paniki w miejscu prowadzonych działań ratowniczych oraz zakłócenie bezpieczeństwa i porządku publicznego w czasie prowadzonej akcji.

II. PODSTAWOWE PRZEDSIĘWZIĘCIA, CZYNNOSCI DO WYKONANIA PRZEZ POLICJĘ

1. Zapewnienie bezpieczeństwa i porządku publicznego w rejonie prowadzonych działań, w tym wyznaczenie objazdów.
2. Izolacja i zabezpieczenie rejonu osuwiska.
3. Współpraca i wymiana informacji z organami administracji publicznej, instytucjami i służbami właściwymi do działań w sytuacjach zwalczania skutków katastrofy naturalnej.
4. Uzyskanie informacji o miejscu i skali zdarzenia.
5. Zapewnienie bezpieczeństwa i porządku publicznego w rejonie działania służb ratowniczych.
6. Zapewnienie pomocy w ewakuacji osób i mienia.
7. Zabezpieczanie mienia pozostawionego przez osoby ewakuowane.
8. Realizacja zadań procesowych związanych z zaistniałym zdarzeniem (m.in.: ustalanie danych ofiar, osób poszkodowanych, świadków).

III. ORGANIZACJA DZIAŁAŃ

1. Etapy działań:

1.1 Etap wstępny:

- a) skierowanie na miejsce zdarzenia patrolu (m.in.: potwierdzenie, zebranie dodatkowych informacji, ocena sytuacji),
- b) przekazanie informacji o bieżącej sytuacji właściwemu kierownikowi jednostki organizacyjnej Policji (lub osobie przez niego wyznaczonej) oraz dyżurnemu jednostki nadrzędnej,
- c) powiadomienie służb dyżurnych sąsiednich jednostek organizacyjnych Policji oraz zapewnienie bieżącej współpracy i wymiany informacji z właściwymi służbami i instytucjami,
- d) skierowanie na miejsce zdarzenia dostępnych sił i środków Policji zgodnie z bieżącą analizą,
- e) w razie konieczności podjęcie działań ukierunkowanych na odcięcie mediów, w szczególności gazu i prądu,
- f) stosownie do potrzeb wykorzystanie lotnictwa policyjnego, bezałogowych statków powietrznych w działaniach obejmujących w szczególności rozpoznanie i monitorowanie zagrożeń,
- g) w razie potrzeby przygotowanie posiadanego sprzętu logistycznego, który mógłby zostać dodatkowo wykorzystany w niesieniu pomocy potrzebującym np. poprzez udostępnienie znajdujących się na stanie Policji agregatów prądotwórczych, termosów, koców, śpiworów oraz dodatkowych środków transportu.

1.2. Etap realizacji:

- a) ustalenie zakresu współpracy ze służbą wiodącą na miejscu zdarzenia,
- b) izolacja rejonu zdarzenia lub zagrożenia w uzgodnieniu z dowodzącym działaniami,
- c) zapewnienie drożności dróg dojazdowych dla podmiotów uczestniczących w działaniach,
- d) organizowanie objazdów rejonów zagrożonych oraz informowanie o objazdach,
- e) informowanie ludności o występujących zagrożeniach,
- f) pomoc w ewakuacji osób poszkodowanych,
- g) egzekwowanie przestrzegania przepisów i poleceń kierujących działaniami ratowniczymi,
- h) informowanie ludności o kierunkach, odległościach, sposobie dojścia lub dojazdu do miejsc zbiórek do ewakuacji,
- i) zapewnienie bezpieczeństwa i porządku publicznego m.in.: w rejonie działania służb ratowniczych, punktów zbiórek osób, punktów medycznych,
- j) ochrona pozostawionego mienia,
- k) ustalenie administratora obiektu, terenu oraz pozyskanie listy osób tam przebywających,
- l) skierowanie w rejon zdarzenia grupy operacyjno-procesowej,

- m) prowadzenie działań prasowo-informacyjnych w zakresie realizowanych czynności.

2. Współdziałanie w szczególności z:

- a) organami administracji publicznej,
- b) Państwową Strażą Pożarną,
- c) służbami medycznymi,
- d) nadzorem budowlanym,
- e) Górskim Ochotniczym Pogotowiem Ratunkowym, Tatrzańskim Ochotniczym Pogotowiem Ratunkowym,
- f) Siłami Zbrojnymi RP,
- g) służbami komunalnymi (m.in.: energetyczne, gazownicze, wodociągowe),
- h) zarządcami dróg, obiektów, terenów,
- i) Strażą Graniczną,
- j) prokuraturą,
- k) strażą gminną (miejską).

3. Informacje dodatkowe:

- a) w ramach współpracy na miejscu zdarzenia należy dążyć do prowadzenia łączności z pozostałymi służbami, wykorzystując kanał współdziałania B112,
- b) w przypadku przedłużających się działań, w celu zabezpieczenia logistycznego zaangażowanych sił Policji, należy zastosować procedurę *Działania Policji w przypadku przedłużających się działań*,
- c) dowodzący działaniami powiadamia kierownika komórki właściwej do spraw psychologii odpowiedniej KWP (KSP) o udziale policjantów w działaniach związanych z reagowaniem na sytuacje kryzysowe.

Załącznik nr 20**PROCEDURA NR 20****Działania Policji w przypadku nasilonego nielegalnego przekraczania granicy Polski**

Podmiot wiodący w zakresie zagrożenia: Straż Graniczna

CEL DZIAŁAŃ:

Uniemożliwienie przemieszczania się osób, które nielegalnie przekroczyły granicę oraz zapewnienie bezpieczeństwa i porządku publicznego w rejonie przygranicznym

I. MOŻLIWE ZAGROŻENIA

1. Zagrożenie dla życia i zdrowia:
 - a) osób legalnie przekraczających granicę Polski,
 - b) osób zamieszkujących w rejonie przygranicznym oraz znajdujących się na trasach przemieszczania nielegalnych migrantów.
2. Zbiorowe zakłócenia porządku prawnego.
3. Nieuprawnione przekroczenie granicy przez uzbrojone osoby lub grupy osób.
4. Wzrost ryzyka związanego z przeprowadzeniem na terenie Polski zamachu terrorystycznego.
5. Wzrost przestępczości transgranicznej, w szczególności dotyczącej przemytu: środków odurzających, broni, materiałów wybuchowych i CBRN (chemiczne, biologiczne, radiologiczne, nuklearne).
6. Nielegalny przerzut cudzoziemców przez granicę oraz handel ludźmi.
7. Wzrost zagrożenia epidemiologicznego.
8. Wprowadzenie do obiegu krajowego fałszywych środków płatniczych.

II. PODSTAWOWE PRZEDSIĘWZIĘCIA, CZYNNOŚCI DO WYKONANIA PRZEZ POLICJĘ

1. Pozyskiwanie informacji o sytuacji operacyjnej, w tym przede wszystkim o stopniu nasilenia zjawiska i potencjalnych kierunkach nielegalnej migracji.
2. Wsparcie działań Straży Granicznej w zakresie zabezpieczenia rejonu przygranicznego.
3. Realizacja działań poza strefą przygraniczną mających na celu ujawnienie nielegalnych imigrantów oraz ich zatrzymanie.
4. Identyfikacja zatrzymanych nielegalnych imigrantów – wykonanie wymaganej dokumentacji, w tym m.in.: fotograficznej, daktyloskopijnej, procesowej.
5. Zapewnienie środków transportu celem przekazania Straży Granicznej zatrzymanych nielegalnych imigrantów.
6. Zapewnienie bezpieczeństwa i porządku w ruchu drogowym w rejonie prowadzonych działań.
7. Monitorowanie poziomu bezpieczeństwa i porządku publicznego w miejscach dużych zbiorowisk ludzkich.

8. Zintensyfikowanie działań mających na celu pozyskiwanie informacji pod kątem identyfikowania zdarzeń oraz ustalenia osób mogących stanowić zagrożenie dla bezpieczeństwa i obronności państwa.

III. ORGANIZACJA DZIAŁAŃ

1. Etapy działań:

1.1. Etap wstępny:

- a) pozyskanie informacji o konieczności uruchomienia działań związanych z nasiloną nielegalną migracją na teren Polski,
- b) przekazanie informacji o bieżącej sytuacji właściwemu kierownikowi jednostki organizacyjnej Policji (lub osobie przez niego wyznaczonej) oraz dyżurnemu jednostki nadrzędnej,
- c) powiadomienie służb dyżurnych sąsiednich jednostek organizacyjnych Policji oraz zapewnienie bieżącej współpracy i wymiany informacji z właściwymi służbami i instytucjami,
- d) ocena sytuacji i skierowanie na miejsce działań dostępnych sił i środków Policji zgodnie z bieżącą analizą.

1.2. Etap realizacji:

- a) ustalenie zakresu współpracy ze służbą wiodącą na miejscu zdarzenia,
- b) uruchomienie i realizacja przedsięwzięć mających na celu zabezpieczenie strefy przygranicznej we współpracy ze Strażą Graniczną,
- c) uruchomienie i realizacja przedsięwzięć mających na celu zapewnienie bezpieczeństwa na głównych szlakach komunikacyjnych w rejonie prowadzenia działań,
- d) uruchomienie i realizacja działań rozpoznawczych, kontrolnych i blokadowych mających na celu ujawnienie i zatrzymanie nielegalnych imigrantów,
- e) identyfikacja zatrzymanych nielegalnych imigrantów oraz zapewnienie środków transportu celem ich przekazania Straży Granicznej,
- f) uruchomienie i prowadzenie działań rozpoznawczych i operacyjnych ukierunkowanych na ujawnienie, identyfikację i neutralizację zagrożeń terrorystycznych i kryminalnych,
- g) stosownie do potrzeb wykorzystanie lotnictwa policyjnego, bezzałogowych statków powietrznych, w działaniach obejmujących w szczególności rozpoznanie i monitorowanie zagrożeń,
- h) prowadzenie działań prasowo-informacyjnych w zakresie realizowanych czynności.

2. Współdziałanie w szczególności z:

- a) Strażą Graniczną,
- b) organami administracji publicznej,
- c) Siłami Zbrojnymi RP,
- d) Agencją Bezpieczeństwa Wewnętrznego,
- e) operatorami obiektów infrastruktury krytycznej,

- f) Państwową Strażą Pożarną,
- g) przedstawicielstwami dyplomatycznymi,
- h) zarządcami dróg, obiektów, terenów,
- i) inspekcją właściwą do spraw transportu drogowego,
- j) służbami medycznymi,
- k) inspekcjami właściwymi do spraw sanitarnych i epidemiologicznych,
- l) strażą gminną (miejską),
- m) Strażą Leśną,
- n) służbami komunalnymi (m.in.: energetyczne, gazownicze, wodociągowe).

3. Informacje dodatkowe:

- a) wszystkie działania są prowadzone we współdziałaniu z właściwymi jednostkami Straży Granicznej,
- b) zgodnie z zaleceniami Rady UE, wyrażonymi w Nocie 9454/17 z dnia 30 maja 2017 r., Państwa Członkowskie w celu utrzymania porządku publicznego w obliczu wzmożonego napływu nielegalnych migrantów, powinny dokonywać sprawdzeń tych osób zarówno w krajowych jak i międzynarodowych bazach danych (np. SIS, VIS, Europol),
- c) w ramach współpracy na miejscu zdarzenia należy dążyć do prowadzenia łączności z pozostałymi służbami, wykorzystując kanał współdziałania B112,
- d) w razie konieczności doposażenia policjantów w urządzenia mobilne do szybkiego potwierdzania i ustalenia tożsamości lub środki ochrony osobistej należy pozyskać je od właściwych podmiotów,
- e) w przypadku przedłużających się działań, w celu zabezpieczenia logistycznego zaangażowanych sił Policji, należy zastosować procedurę *Działania Policji w przypadku przedłużających się działań*,
- f) dowodzący działaniami powiadamia kierownika komórki właściwej do spraw psychologii odpowiedniej KWP (KSP) o udziale policjantów w działaniach związanych z reagowaniem na sytuacje kryzysowe.

Załącznik nr 21**PROCEDURA NR 21****Działania Policji w przypadku masowej migracji cudzoziemców na teren Polski**

Podmiot wiodący w zakresie zagrożenia: Urząd do spraw Cudzoziemców

CEL DZIAŁAŃ:

Zapewnienie bezpieczeństwa i porządku publicznego w rejonie przygranicznym oraz miejscach grupowania się napływających cudzoziemców

I. MOŻLIWE ZAGROŻENIA

1. Niekontrolowana i spontaniczna migracja osób usiłujących przekroczyć granicę Polski, również poza wyznaczonymi przejściami granicznymi.
2. Wzrost przestępczości transgranicznej, w szczególności dotyczącej przemytu: środków odurzających, broni palnej, materiałów CBRN (chemiczne, biologiczne, radiologiczne, nuklearne) i wybuchowych, a także nielegalnego przekraczania granicy i handlu ludźmi.
3. Wzrost przestępczości pospolitej.
4. Wzrost przestępczości związanej z podrabianiem i przerabianiem dokumentów umożliwiających obcokrajowcom legalizację pobytu na terytorium Polski.
5. Wprowadzenie do obiegu krajowego fałszywych środków płatniczych (waluta polska i zagraniczna).
6. Wzrost ryzyka związanego z przeprowadzeniem zamachu terrorystycznego.
7. Zakłócenia bezpieczeństwa i porządku publicznego związane z dezorganizacją funkcjonowania organów administracji publicznej, szpitali, sądów, służb bezpieczeństwa i porządku publicznego również poprzez wystąpienie działań prowokacyjnych.
8. Utrudnienia w ruchu drogowym w rejonach przygranicznych oraz na drogach przemieszczania się cudzoziemców.
9. Wzrost liczby zdarzeń drogowych spowodowanych zwiększonym ruchem kołowym i osobowym.
10. Protesty społeczne wywołane masowym napływem cudzoziemców.
11. Wzrost zagrożenia epidemiologicznego.
12. Niestosowanie się ludności do poleceń, zarządzeń wydanych przez służby ratownicze i porządkowe.

II. PODSTAWOWE PRZEDSIĘWZIĘCIA, CZYNNOŚCI DO WYKONANIA PRZEZ POLICJĘ

1. Pozyskiwanie informacji o sytuacji operacyjnej, w tym przede wszystkim o stopniu nasilenia napływu cudzoziemców na teren odpowiedzialności służbowej oraz towarzyszących temu procesowi zjawiskach.
2. Monitorowanie bezpieczeństwa w ruchu drogowym.

3. Wsparcie w przeprowadzeniu szybkiej rejestracji i identyfikacji napływających migrantów oraz pobieranie od nich odcisków linii papilarnych poprzez przygotowanie mobilnych punktów Hotspot w Polsce.
4. Monitorowanie poziomu bezpieczeństwa i porządku publicznego w miejscach dużych zbiorowisk ludzkich.
5. Zabezpieczenie strefy przygranicznej we współpracy ze Strażą Graniczną.
6. Bieżąca współpraca z podmiotami pozapolicyjnymi w celu optymalizacji podejmowanych działań.
7. Realizacja zadań związanych z zabezpieczeniem tras przemieszczania grup cudzoziemców z terenu przejść granicznych do wyznaczonych, tworzonych Centralnych Punktów Recepcyjnych (CPR) oraz innych miejsc pobytu uchodźców (organizowanych przez Urząd ds. Cudzoziemców).
8. Zapewnienie bezpieczeństwa w rejonie CPR oraz innych miejscach pobytu uchodźców.
9. Realizacja zadań organizacyjnych i logistycznych związanych z uruchomieniem na terenie miejsc pobytu uchodźców tymczasowego posterunku Policji.

III. ORGANIZACJA DZIAŁAŃ

1. Etapy działań:

1.1 Etap wstępny:

- a) pozyskanie informacji o konieczności realizacji zadań związanych z masową migracją,
- b) przekazanie informacji o bieżącej sytuacji właściwemu kierownikowi jednostki organizacyjnej Policji (lub osobie przez niego wyznaczonej) oraz do dyżurnego jednostki nadrzędnej,
- c) powiadomienie służb dyżurnych sąsiednich jednostek organizacyjnych Policji oraz zapewnienie bieżącej współpracy i wymiany informacji z właściwymi służbami i instytucjami.

1.2 Etap realizacji:

- a) ustalenie zakresu współpracy z podmiotem wiodącym na miejscu zdarzenia,
- b) prowadzenie przedsięwzięć mających na celu zabezpieczenie strefy przygranicznej we współpracy ze Strażą Graniczną,
- c) prowadzenie działań mających na celu zapewnienie bezpieczeństwa na głównych szlakach komunikacyjnych z rejonu przejść granicznych,
- d) zapewnienie drożności dróg dojazdowych dla podmiotów uczestniczących w działaniach,
- e) prowadzenie działań mających na celu zapewnienie bezpieczeństwa i porządku publicznego w rejonach miejsc pracy przedstawicieli Urzędu ds. Cudzoziemców (CPR oraz innych miejsc pobytu uchodźców),
- f) działania rozpoznawcze i operacyjne ukierunkowane na ujawnienie, identyfikację i neutralizację zagrożeń terrorystycznych i kryminalnych,

- g) stosownie do potrzeb wykorzystanie lotnictwa policyjnego, bezzałogowych statków powietrznych, w działaniach obejmujących w szczególności rozpoznanie i monitorowanie zagrożeń,
- h) prowadzenie działań prasowo-informacyjnych w zakresie prowadzonych czynności.

2. Współdziałanie w szczególności z:

- a) Urzędem ds. Cudzoziemców,
- b) Strażą Graniczną,
- c) organami administracji publicznej,
- d) Siłami Zbrojnymi RP,
- e) Agencją Bezpieczeństwa Wewnętrznego,
- f) przedstawicielstwami dyplomatycznymi,
- g) strażą gminną (miejską),
- h) operatorami obiektów Infrastruktury Krytycznej,
- i) zarządcami dróg, obiektów, terenów,
- j) służbami medycznymi,
- k) inspekcjami właściwymi do spraw sanitarnych i epidemiologicznych,
- l) inspekcją właściwą do spraw transportu drogowego,
- m) Państwową Strażą Pożarną,
- n) służbami komunalnymi (m.in.: energetycznymi, gazowniczymi, wodociągowymi).

3. Informacje dodatkowe:

- a) na terenie tworzonych doraźnie CPR oraz innych miejsc pobytu uchodźców obowiązują zasady analogiczne do stosowanych na terenie stałych „Ośrodków Recepcyjnych” znajdujących się w dyspozycji Urzędu do spraw Cudzoziemców – charakteryzujące się brakiem zasadniczych ograniczeń swobód i wolności cudzoziemców, którzy zwrócili się o nadanie statutu uchodźcy,
- b) zgodnie z zaleceniami Rady UE, wyrażonymi w Nocie 9454/17 z dnia 30 maja 2017 r., Państwa Członkowskie w celu utrzymania porządku publicznego w obliczu wzmożonego napływu nielegalnych migrantów, powinny dokonywać sprawdzeń tych osób zarówno w krajowych jak i międzynarodowych bazach danych (np. SIS, VIS, Europol),
- c) w razie konieczności doposażenia policjantów w urządzenia mobilne do szybkiego potwierdzania i ustalenia tożsamości lub środki ochrony osobistej należy pozyskać je od właściwych podmiotów,
- d) w ramach współpracy na miejscu zdarzenia należy dążyć do prowadzenia łączności z pozostałymi służbami, wykorzystując kanał współdziałania B112,
- e) w przypadku przedłużających się działań, w celu zabezpieczenia logistycznego zaangażowanych sił Policji, należy zastosować procedurę *Działania Policji w przypadku przedłużających się działań*.

Załącznik nr 22**PROCEDURA NR 22****Działania Policji w przypadku zagrożenia lub naruszenia bezpieczeństwa jednostki organizacyjnej Służby Więziennej****Podmiot wiodący w zakresie zagrożenia: Służba Więzienna****CEL DZIAŁAŃ:****Przywrócenie bezpieczeństwa, zatrzymanie osób które dokonały samowolnego oddalenia z jednostki organizacyjnej Służby Więziennej****I. MOŻLIWE ZAGROŻENIA**

1. Zagrożenie dla zdrowia i życia osób przebywających w rejonie zdarzenia.
2. Wystąpienie zbiorowych zakłóceń porządku prawnego.
3. Niszczenie lub kradzież mienia.
4. Utrudnienia na szlakach komunikacyjnych w pobliżu jednostki organizacyjnej Służby Więziennej.
5. Posiadanie przez więźniów broni, innych niebezpiecznych przedmiotów lub substancji.
6. Sytuacje zakładowe.
7. Bunt.
8. Samowolne oddalenie się osób pozbawionych wolności.

II. PODSTAWOWE PRZEDSIĘWZIĘCIA, CZYNNOŚCI DO WYKONANIA PRZEZ POLICJĘ

1. Izolacja rejonu jednostki organizacyjnej Służby Więziennej.
2. Wsparcie działań Służby Więziennej, w tym ewentualna realizacja działań na terenie jednostki organizacyjnej Służby Więziennej.
3. Zapewnienie bezpieczeństwa i porządku publicznego w rejonie prowadzonych działań, w tym wyznaczenie objazdów.
4. Działania pościgowo-blokadowe.
5. Realizacja zadań procesowych związanych z zaistniałym zdarzeniem.

III. ORGANIZACJA DZIAŁAŃ**1. Etapy działań:****1.1. Etap wstępny:**

- a) skierowanie na miejsce zdarzenia patrolu (m.in.: nawiązanie bezpośredniego kontaktu z przedstawicielem jednostki organizacyjnej Służby Więziennej, zebranie dodatkowych informacji, ocena sytuacji),

- b) przekazanie informacji o bieżącej sytuacji właściwemu kierownikowi jednostki organizacyjnej Policji (lub osobie przez niego wyznaczonej) oraz dyżurnemu jednostki nadrzędnej,
- c) powiadomienie służb dyżurnych sąsiednich jednostek organizacyjnych Policji oraz zapewnienie bieżącej współpracy i wymiany informacji z właściwymi służbami i instytucjami,
- d) skierowanie na miejsce zdarzenia dostępnych sił i środków Policji zgodnie z bieżącą analizą.

1.2. Etap realizacji:

- a) ustalenie zakresu współpracy ze służbą wiodącą na miejscu zdarzenia,
- b) izolacja rejonu jednostki organizacyjnej Służby Więziennej, uruchomienie działań pościgowo-blokadowych,
- c) zapewnienie drożności dróg dojazdu i wyjazdu dla podmiotów uczestniczących w działaniach,
- d) organizowanie objazdów rejonu prowadzonych działań oraz informowanie o objazdach,
- e) stosownie do potrzeb wykorzystanie lotnictwa policyjnego, bezzałogowych statków powietrznych, w działaniach obejmujących w szczególności rozpoznanie i monitorowanie zagrożeń,
- f) skierowanie w rejon zdarzenia grupy operacyjno-procesowej,
- g) prowadzenie działań prasowo-informacyjnych w zakresie realizowanych czynności.

2. Współdziałanie w szczególności z:

- a) Służbą Więzienną,
- b) służbami medycznymi,
- c) Państwową Strażą Pożarną,
- d) Strażą Graniczną,
- e) organami administracji publicznej,
- f) prokuraturą,
- g) służbami komunalnymi (m.in.: energetyczne, gazownicze, wodociągowe),
- h) zarządcami dróg, obiektów, terenów.

3. Informacje dodatkowe:

- a) wsparcie działań Służby Więziennej przez Policję następuje w sytuacji, gdy z rozwoju wydarzeń wynika, że bezpieczeństwo placówki nie zostanie przywrócone siłami i środkami Służby Więziennej. Kierownik jednostki organizacyjnej Służby Więziennej w celu uzyskania wsparcia Policji zwraca się z pisemnym wnioskiem do kierownika właściwej terytorialnie jednostki organizacyjnej Policji. W sytuacjach wymagających nagłego działania wniosek składa się ustnie i potwierdza pisemnie niezwłocznie po zakończeniu działań,
- b) kierownik właściwej terytorialnie jednostki organizacyjnej Policji informuje wnioskującego kierownika jednostki organizacyjnej Służby Więziennej o zakresie i terminie udzielonej pomocy,

- c) w ramach współpracy na miejscu zdarzenia należy dążyć do prowadzenia łączności z pozostałymi służbami, wykorzystując kanał współdziałania B112,
- d) w przypadku przedłużających się działań, w celu zabezpieczenia logistycznego zaangażowanych sił Policji, należy zastosować procedurę *Działania Policji w przypadku przedłużających się działań*,
- e) dowodzący działaniami powiadamia kierownika komórki właściwej do spraw psychologii odpowiedniej KWP (KSP) o udziale policjantów w działaniach związanych z reagowaniem na sytuacje kryzysowe.

Załącznik nr 23**PROCEDURA NR 23****Działania Policji w warunkach zagrożenia wystąpienia lub zwalczania choroby zakaźnej ludzi, zwierząt lub roślin****Podmiot wiodący w zakresie zagrożenia:**

- 1. Epidemia – Państwowa Inspekcja Sanitarna**
- 2. Epizootią – Państwowa Inspekcja Weterynaryjna**
- 3. Epifitozą – Państwowa Inspekcja Ochrony Roślin i Nasiennictwa**

CEL DZIAŁAŃ:

Zapewnienie bezpieczeństwa i porządku publicznego na obszarze zagrożonym chorobami zakaźnymi

I. MOŻLIWE ZAGROŻENIA

1. Zagrożenie dla życia i zdrowia osób.
2. Powstanie paniki w miejscu prowadzonych działań oraz zakłócenie bezpieczeństwa i porządku publicznego.
3. Niestosowanie się ludności do poleceń, zarządzeń wydanych przez służby ratownicze i porządkowe.
4. Dewastacja lub kradzież mienia pozostawionego na czas ewakuacji ludności z terenu ewakuowanego lub potencjalnie narażonego na wystąpienie niebezpieczeństwa.
5. Nieuprawnione wynoszenie lub wywożenie przedmiotów, roślin lub zwierząt z obszaru objętego zakazami.

II. PODSTAWOWE PRZEDSIĘWZIĘCIA, CZYNNOŚCI DO WYKONANIA PRZEZ POLICJĘ

1. Współpraca i wymiana informacji z organami administracji publicznej i innymi instytucjami właściwymi do działań w sytuacjach zwalczania skutków wystąpienia chorób zakaźnych.
2. Zapewnienie bezpieczeństwa i porządku w ruchu drogowym w rejonie prowadzonych działań, w tym wyznaczenie objazdów.
3. Izolacja zagrożonego terenu.
4. Egzekwowanie przestrzegania zakazów i nakazów obowiązujących w wyznaczonej strefie.
5. Udzielanie pomocy w transporcie organizowanym przez inspekcję, m.in.: pilotaż podczas przewozu próbek materiału zakaźnego do badań.
6. Realizacja zadań procesowych związanych z zaistniałym zdarzeniem (m.in.: ustalanie danych ofiar, osób poszkodowanych, sprawców, świadków).

III. ORGANIZACJA DZIAŁAŃ**1. Etapy działań:**

1.1. Etap wstępny:

- a) ustalenie zakresu współpracy z inspekcją wiodącą na miejscu zdarzenia,
- b) powiadomienie służb dyżurnych sąsiednich jednostek organizacyjnych Policji oraz zapewnienie bieżącej współpracy i wymiany informacji z właściwymi służbami i instytucjami,
- c) zabezpieczenie dróg dojazdowych dla podmiotów uczestniczących w działaniach,
- d) we współpracy z właściwą inspekcją organizacja szkoleń w zakresie m.in.: źródeł zakażenia, środowiska występowania choroby, sposobach jej przenoszenia, objawach, środkach ostrożności, środkach ochrony osobistej, sposobie pełnienia służby,
- e) izolacja rejonu zdarzenia lub zagrożenia w uzgodnieniu z kierującym działaniami.

1.2. Etap realizacji:

- a) zapewnienie drożności dróg dojazdowych dla podmiotów uczestniczących w działaniach,
- b) organizowanie objazdów rejonów zagrożonych oraz informowanie o objazdach,
- c) pomoc w ewakuacji osób poszkodowanych,
- d) zapewnienie bezpieczeństwa i porządku publicznego m.in.: w rejonie działania służb ratowniczych, punktów zbiórek osób, medycznych, miejscach kwarantanny,
- e) egzekwowanie przestrzegania przepisów i poleceń kierującego działaniami,
- f) ochrona pozostawionego mienia,
- g) skierowanie w rejon zdarzenia grupy operacyjno-procesowej (realizacja czynności z zachowaniem zasad bezpieczeństwa niezbędnych dla ochrony zdrowia),
- h) prowadzenie działań prasowo-informacyjnych w zakresie realizowanych czynności.

2. Współdziałanie w szczególności z:

- a) organami administracji publicznej,
- b) Państwową Strażą Pożarną,
- c) służbami medycznymi,
- d) inspekcjami właściwymi do spraw:
 - sanitarnych i epidemiologicznych,
 - weterynaryjnych,
 - ochrony roślin i nasiennictwa,
 - transportu drogowego,
- e) służbami komunalnymi (m.in.: energetyczne, gazownicze, wodociągowe),
- f) zarządcami dróg, obiektów, terenów,
- g) Strażą Graniczną,
- h) Strażą Leśną,
- i) Siłami Zbrojnymi RP.

3. Informacje dodatkowe:

- a) obszary zagrożone określają przedstawiciele właściwej inspekcji,
- b) w ramach współpracy na miejscu zdarzenia należy dążyć do prowadzenia łączności z pozostałymi służbami, wykorzystując kanał współdziałania B112,

- c) w przypadku przedłużających się działań, w celu zabezpieczenia logistycznego zaangażowanych sił Policji, należy zastosować procedurę *Działania Policji w przypadku przedłużających się działań*,
- d) w razie konieczności wyposażenia policjantów w środki ochrony osobistej należy pozyskać je od właściwego podmiotu,
- e) dowodzący działaniami powiadamia kierownika komórki właściwej do spraw psychologii odpowiedniej KWP (KSP) o udziale policjantów w działaniach związanych z reagowaniem na sytuacje kryzysowe.

Załącznik nr 24**PROCEDURA NR 24****Działania Policji w przypadku skażenia biologicznego**

Podmiot wiodący w zakresie zagrożenia: Państwowa Inspekcja Sanitarna

CEL DZIAŁAŃ:

Zapewnienie bezpieczeństwa i porządku publicznego

I. MOŻLIWE ZAGROŻENIA

1. Zagrożenie dla życia i zdrowia osób.
2. Niestosowanie się ludności do poleceń, zarządzeń wydanych przez służby ratownicze i porządkowe.
3. Powstanie paniki w miejscu prowadzonych działań oraz zakłócenie bezpieczeństwa i porządku publicznego.
4. Dewastacja lub kradzież mienia pozostawionego na czas ewakuacji ludności z terenu ewakuowanego lub potencjalnie narażonego na wystąpienie niebezpieczeństwa.
5. Nieuprawnione wynoszenie lub wywożenie przedmiotów, roślin lub zwierząt z obszaru objętego zakazami.
6. Niekontrolowane rozprzestrzenianie się skażenia biologicznego.

II. PODSTAWOWE PRZEDSIĘWZIĘCIA, CZYNNOŚCI DO WYKONANIA PRZEZ POLICJĘ

1. Współpraca i wymiana informacji z organami administracji publicznej i innymi instytucjami właściwymi do działań w sytuacjach zwalczania skutków wystąpienia skażenia.
2. Izolacja zagrożonego terenu.
3. Zapewnienie bezpieczeństwa i porządku w ruchu drogowym w rejonie prowadzonych działań, w tym wyznaczenie objazdów.
4. Egzekwowanie przestrzegania zakazów i nakazów obowiązujących w wyznaczonej strefie.
5. Udzielenie wsparcia przy czynnościach wykonywanych przez przedstawicieli właściwych inspekcji oraz służb medycznych.
6. Udzielanie pomocy w transporcie dysponowanym przez inspekcję, m.in.: pilotaż podczas przewozu próbek do badań.
7. Realizacja czynności dochodzeniowo - śledczych związanych z zaistniałym zdarzeniem.

III. ORGANIZACJA DZIAŁAŃ**1. Etapy działań:****1.1 Etap wstępny:**

- a) ustalenie zakresu współpracy z inspekcją wiodącą na miejscu zdarzenia,

- b) przekazanie informacji przez dyżurnego jednostki o bieżącej sytuacji właściwemu kierownikowi jednostki organizacyjnej Policji (lub osobie przez niego wyznaczonej) oraz dyżurnemu jednostki nadrzędnej,
- c) powiadomienie służb dyżurnych sąsiednich jednostek organizacyjnych Policji oraz zapewnienie bieżącej współpracy i wymiany informacji z właściwymi służbami i instytucjami.

1.2 Etap realizacji:

- a) izolacja rejonu zdarzenia lub zagrożenia w uzgodnieniu z kierującym działaniami,
- b) pomoc w ewakuacji osób poszkodowanych,
- c) zapewnienie drożności dróg dojazdowych dla podmiotów uczestniczących w działaniach,
- d) organizowanie objazdów rejonów zagrożonych oraz informowanie o objazdach,
- e) zapewnienie bezpieczeństwa i porządku publicznego m.in.: w rejonie działania służb ratowniczych, punktów zbiórek osób, punktów medycznych, miejscach kwarantanny,
- f) współdziałanie z Państwową Strażą Pożarną w zakresie zabezpieczenia miejsc dekontaminacji osób i mienia,
- g) egzekwowanie przestrzegania przepisów i poleceń kierującego działaniami,
- h) ochrona pozostawionego mienia,
- i) skierowanie w rejon zdarzenia grupy operacyjno-procesowej (realizacja czynności z zachowaniem zasad bezpieczeństwa niezbędnych dla ochrony zdrowia),
- j) prowadzenie działań prasowo-informacyjnych w zakresie realizowanych czynności.

2. Współdziałanie w szczególności z:

- a) organami administracji publicznej,
- b) Państwową Strażą Pożarną,
- c) Agencją Bezpieczeństwa Wewnętrznego,
- d) służbami medycznymi,
- e) inspekcjami właściwymi do spraw sanitarnych i weterynaryjnych,
- f) inspekcją właściwą do spraw transportu drogowego,
- g) służbami komunalnymi (m.in.: energetyczne, gazownicze, wodociągowe),
- h) zarządcami dróg, obiektów, terenów,
- i) Strażą Graniczną,
- j) Siłami Zbrojnymi RP.

3. Informacje dodatkowe:

- a) przedstawiciele właściwej inspekcji określają obszary i poziom zagrożenia oraz adekwatne środki ochrony indywidualnej,
- b) w przypadku wystąpienia czynnika biologicznego z III i IV grupy zagrożenia wymagane jest stosowanie środków ochrony indywidualnej określonych w *Procedurze postępowania w stosunku do osoby podejrzanej o chorobę szczególnie niebezpieczną i wysoce zakaźną lub z potwierdzonym jej rozpoznaniem jak i sposobem postępowania wobec osoby zakwalifikowanej do*

odbywania kwarantanny z dnia 22 czerwca 2016 r. Głównego Inspektora Sanitarnego MSWiA,

- c) w razie konieczności doposażenia policjantów w środki ochrony osobistej należy pozyskać je od właściwego podmiotu,
- d) w ramach współpracy na miejscu zdarzenia należy dążyć do prowadzenia łączności z pozostałymi służbami, wykorzystując kanał współdziałania B112,
- e) w przypadku przedłużających się działań, w celu zabezpieczenia logistycznego zaangażowanych sił Policji, należy zastosować procedurę *Działania Policji w przypadku przedłużających się działań*,
- f) dowodzący działaniami powiadamia kierownika komórki właściwej do spraw psychologii odpowiedniej KWP (KSP) o udziale policjantów w działaniach związanych z reagowaniem na sytuacje kryzysowe.

Załącznik nr 25**PROCEDURA NR 25****Działania Policji w przypadku zdarzenia radiacyjnego**

Podmiot wiodący w zakresie zagrożenia: Państwowa Agencja Atomistyki (PAA)

CEL DZIAŁAŃ:

Zapewnienie bezpieczeństwa i porządku publicznego w rejonie zdarzenia radiacyjnego

I. MOŻLIWE ZAGROŻENIA

1. Zagrożenie dla życia i zdrowia osób przebywających w rejonie zdarzenia.
2. Skażenie radiacyjne ludzi, zwierząt i roślin w rejonie zdarzenia.
3. Utrudnienia na szlakach komunikacyjnych w pobliżu miejsca zdarzenia.
4. Zakłócenia bezpieczeństwa i porządku publicznego wynikające z panicznych reakcji w obliczu zagrożenia radiacyjnego.
5. Nieuprawnione wynoszenie lub wywożenie rzeczy z obszaru skażonego.
6. Niestosowanie się osób do zakazów, nakazów, poleceń w związku ze zdarzeniem.

II. PODSTAWOWE PRZEDSIĘWZIĘCIA, CZYNNOSCI DO WYKONANIA PRZEZ POLICJĘ

1. Zabezpieczenie i izolacja miejsca, w którym znajduje się przedmiot lub substancja stanowiąca źródło promieniowania jonizującego.
2. Do czasu przybycia na miejsce właściwych podmiotów wydzielenie strefy bezpieczeństwa z zachowaniem następujących parametrów:
 - a) w przypadku przedmiotów nieuszkodzonych lub noszących nieznaczące ślady uszkodzenia – promień nie mniej niż 30 m,
 - b) w przypadku przedmiotów wyraźnie uszkodzonych, rozległych plam skażenia (rozlania nieznanej substancji), wybuchu lub obłoku dymu, obecności wypalonego paliwa jądrowego lub skażenia plutonem – promień nie mniej niż 1000 m.
3. Zapewnienie bezpieczeństwa i porządku w ruchu drogowym w rejonie prowadzonych działań, w tym wyznaczenie objazdów.
4. Zapewnienie bezpieczeństwa i porządku publicznego w rejonie punktów dekontaminacji.
5. Egzekwowanie przestrzegania zakazów i nakazów obowiązujących w wyznaczonej strefie.
6. Realizacja zadań procesowych związanych z zaistniałym zdarzeniem (m.in.: ustalanie danych ofiar, osób poszkodowanych, sprawców, świadków).

III. ORGANIZACJA DZIAŁAŃ**1. Etapy działań:****1.1. Etap wstępny:**

- a) skierowanie na miejsce zdarzenia patrolu (m. in.: nawiązanie bezpośredniego kontaktu z dowodzącym działaniami, zebranie dodatkowych informacji, ocena sytuacji),
- b) przekazanie informacji o bieżącej sytuacji właściwemu kierownikowi jednostki organizacyjnej Policji (lub osobie przez niego wyznaczonej) oraz dyżurnemu jednostki nadrzędnej,
- c) powiadomienie służb dyżurnych sąsiednich jednostek organizacyjnych Policji oraz zapewnienie bieżącej współpracy i wymiany informacji z właściwymi służbami i instytucjami,
- d) skierowanie w rejon zdarzenia sił i środków Policji – z uwzględnieniem wyznaczonej strefy bezpieczeństwa.

1.2. Etap realizacji:

- a) ustalenie zakresu współpracy z podmiotem wiodącym na miejscu zdarzenia,
- b) izolacja rejonu zdarzenia lub zagrożenia w uzgodnieniu z dowodzącym działaniami,
- c) organizowanie objazdów rejonów zagrożonych oraz informowanie o objazdach,
- d) zapewnienie drożności dróg dojazdowych dla podmiotów uczestniczących w działaniach,
- e) informowanie ludności o występującym zagrożeniu,
- f) pomoc w ewakuacji osób poszkodowanych,
- g) zapewnienie porządku publicznego m.in.: w rejonie działania służb ratowniczych, miejscach dekontaminacji, punktach medycznych, punktach zbiórek poszkodowanych,
- h) egzekwowanie przestrzegania przepisów i poleceń kierujących działaniami ratowniczymi,
- i) informowanie ludności o kierunkach, odległościach, sposobie dojścia lub dojazdu do miejsc zbiórek do ewakuacji,
- j) ochrona pozostawionego mienia,
- k) skierowanie w rejon zdarzenia grupy operacyjno-procesowej (realizacja czynności z zachowaniem zasad bezpieczeństwa niezbędnych dla ochrony zdrowia),
- l) prowadzenie działań prasowo-informacyjnych w zakresie realizowanych czynności.

2. Współdziałanie w szczególności z:

- a) organami administracji publicznej,
- b) Państwową Agencją Atomistyki,
- c) Państwową Strażą Pożarną,
- d) inspekcją właściwą do spraw sanitarnych i epidemiologicznych,
- e) służbami medycznymi,
- f) prokuraturą,
- g) służbami komunalnymi (m.in.: energetyczna, gazownicza, wodociągowa),
- h) zarządcami dróg, obiektów, terenów,
- i) Strażą Graniczną – w przypadku zdarzenia w rejonach przejść granicznych,
- j) Siłami Zbrojnymi RP.

3. Informacje dodatkowe:

- a) osoby przebywające w rejonie skażonym poddawane są pomiarom dozymetrycznym oraz dekontaminacji,
- b) pomiaru skażeń promieniotwórczych dokonują służby ochrony radiologicznej (ekipa dozymetryczna PAA lub członkowie Wojewódzkiej Drużyny Wykrywania Zagrożeń Radiacyjnych),
- c) jednostki Państwowej Straży Pożarnej przy pomocy jednostek Policji zabezpieczają miejsce zdarzenia, w sposób uzgodniony z Centrum ds. Zdarzeń Radiacyjnych PAA lub ekipą dozymetryczną PAA,
- d) zadania z zakresu likwidacji skażeń i zakażeń realizowane są przez jednostki Państwowej Straży Pożarnej oraz stacje sanitarno-epidemiologiczne,
- e) w ramach współpracy na miejscu zdarzenia należy dążyć do prowadzenia łączności z pozostałymi służbami, wykorzystując kanał współdziałania B112,
- f) w przypadku przedłużających się działań, w celu zabezpieczenia logistycznego zaangażowanych sił Policji, należy zastosować procedurę *Działania Policji w przypadku przedłużających się działań*,
- g) w razie konieczności doposażenia policjantów w środki ochrony osobistej należy pozyskać je od właściwego podmiotu,
- h) dowodzący działaniami powiadamia kierownika komórki właściwej do spraw psychologii odpowiedniej KWP (KSP) o udziale policjantów w działaniach związanych z reagowaniem na sytuacje kryzysowe.

Załącznik nr 26**PROCEDURA NR 26****Wykorzystanie statków powietrznych Lotnictwa Policji****CEL DZIAŁAŃ:****Użycie śmigłowca lotnictwa policyjnego****I. UŻYCIE ŚMIGŁOWCÓW LOTNICTWA POLICJI DO WSPARCIA DZIAŁAŃ POLICYJNYCH POWINNO NASTĘPOWAĆ W PRZYPADKACH:**

1. Działań policyjnych z wykorzystaniem termowizji i transmisji obrazu telewizyjnego na stanowisko kierowania lub ruchome stanowisko kierowania w czasie rzeczywistym.
2. Wsparcia działań pościgowo-blokadowych.
3. Sytuacji kryzysowych.
4. Akcji ratowniczych.
5. Poszukiwań osób i mienia o znacznej wartości.
6. Monitorowania stanu bezpieczeństwa i porządku publicznego podczas zgromadzeń i imprez masowych.
7. Monitorowania głównych ciągów komunikacyjnych, mającego na celu zapewnienie bezpieczeństwa w ruchu drogowym.
8. Współdziałania z pododdziałami antyterrorystycznymi.
9. Filmowania i fotografowania w celach rozpoznawczych lub dowodowych.
10. Lotów transportowych na terenie Polski i Unii Europejskiej.
11. Współdziałania z innymi rodzajami lotnictwa.
12. Zabezpieczenia działań na rzecz ministra właściwego do spraw wewnętrznych.

II. PODSTAWOWE PRZEDSIĘWZIĘCIA, CZYNNOŚCI DO WYKONANIA PRZEZ LOTNICTWO POLICJI:

1. Ochrona życia i zdrowia osób.
2. Zwiększenie skuteczności i efektywności realizowanych czynności.
3. Skrócenie czasu prowadzonych działań.
4. Identyfikacja i rozpoznanie obiektów.
5. Usprawnienie poszukiwań osób lub mienia o znacznej wartości.
6. Pościg za sprawcami przestępstwa.
7. Prowadzenie akcji ratowniczo-ewakuacyjnych.

III. ORGANIZACJA DZIAŁAŃ**1. Loty statków powietrznych Lotnictwa Policji realizowane są w trybie:**

- a) planowym,
- b) alarmowym.

1.1. W przypadku użycia statku powietrznego w trybie PLANOWYM:

- a) należy złożyć „Wniosek o użycie śmigłowca” do kierownika właściwej

jednostki organizacyjnej Policji lub komórki organizacyjnej Komendy Głównej Policji (komendant wojewódzki Policji dysponujący Sekcją Lotnictwa Policji, Dyrektor Głównego Sztabu Policji KGP) i uzyskać jego akceptację,

- b) po akceptacji „*Wniosku o użycie śmigłowca*”, osoby uprawnione zobowiązane są wystawić pisemne „*Polecenie wykonania lotu*”.

1.2. W przypadku użycia statku powietrznego w trybie ALARMOWYM:

- a) użycie statku powietrznego realizowane jest przez służbę dyżurną Komendy Głównej Policji lub służbę dyżurną komendy wojewódzkiej Policji (lub inną uprawnioną osobę) posiadającą w dyspozycji statek powietrzny,
- b) dopuszczalne jest rozpoczęcie działań śmigłowca po uzgodnieniach telefonicznych - wypełniony „*Wniosek o użycie śmigłowca*” przesyłany jest do dowódcy załogi dyżurnej (najpóźniej bezpośrednio po zakończeniu działań związanych z użyciem statku powietrznego).

2. Współdziałanie w szczególności z:

- a) Państwową Strażą Pożarną,
- b) Strażą Graniczną,
- c) Biurem Ochrony Rządu,
- d) Agencją Bezpieczeństwa Wewnętrznego,
- e) Centralnym Biurem Antykorupcyjnym,
- f) służbami medycznymi,
- g) służbami komunalnymi (m.in.: energetyczne, gazownicze, wodociągowe).

3. Informacje dodatkowe:

- a) wniosek o użycie śmigłowca stanowi załącznik do:
 - zarządzenia nr 27 Komendanta Głównego Policji z dnia 6 sierpnia 2015 r. w *sprawie metod i form wykonywania zadań przez służbę Lotnictwa Policji*,
 - *Instrukcji wykorzystania śmigłowców Lotnictwa Policji*,
- b) w razie potrzeby użycia statku powietrznego w rejonie stacjonowania lotnictwa Straży Granicznej w pierwszej kolejności należy podjąć próbę współpracy z wyżej wymienionymi placówkami za pośrednictwem służby dyżurnej Straży Granicznej,
- c) w ramach współpracy na miejscu zdarzenia należy dążyć do prowadzenia łączności z pozostałymi służbami, wykorzystując kanał współdziałania B112.

Załącznik nr 27**PROCEDURA NR 27****Działania Policji w przypadku przedłużających się działań****CEL DZIAŁAŃ: Logistycznie zabezpieczenie działań Policji****I. MOŻLIWE ZAGROŻENIA**

1. Zagrożenie życia i zdrowia policjantów uczestniczących w działaniach.
2. Zagrożenie ciągłości realizowanych działań.
3. Nieadekwatność posiadanych sił i środków względem zagrożenia.
4. Uszkodzenie infrastruktury drogowej, kolejowej powodujące ograniczenia, dezorganizację lub całkowity paraliż transportu utrudniający przemieszczanie sił policyjnych.
5. Braki w zabezpieczeniu potrzeb logistycznych sił policyjnych.

II. PODSTAWOWE PRZEDSIĘWZIĘCIA, CZYNNOŚCI DO WYKONANIA PRZEZ KIERUJĄCEGO DZIAŁANAMI POLICYJNYMI

1. Przeprowadzenie analizy sił i środków niezbędnych do założonej taktyki prowadzenia działań.
2. Identyfikacja potrzeb w zakresie niezbędnych sił i środków.
3. Określenie szacunkowego czasu prowadzenia działań.
4. Przegląd posiadanych zasobów.
5. Analiza w zakresie możliwości pozyskania wsparcia od jednostek organizacyjnych Policji.
6. Analiza w zakresie możliwości pozyskania wsparcia od podmiotów zewnętrznych, w tym w szczególności od organów administracji samorządowej.
7. Organizacja współdziałania z właściwymi terytorialnie organami administracji publicznej i innymi instytucjami w zakresie wsparcia logistycznego realizowanych działań.
8. Wnioskowanie do kierowników komórek logistycznych, kierującego działaniami logistycznymi o realizację zabezpieczenia logistycznego prowadzonych działań.

III. ORGANIZACJA DZIAŁAŃ

1. W ramach zabezpieczenia logistycznego prowadzonych działań należy w szczególności uwzględnić:
 - a) organizację zakwaterowania sił policyjnych skierowanych do działań (siły wsparcia z innych jednostek organizacyjnych Policji),
 - b) organizację wyżywienia sił policyjnych skierowanych do działań, w tym sił wsparcia z innych jednostek organizacyjnych Policji (m.in. pakiety żywnościowe),
 - c) zapewnienie napojów dla sił policyjnych skierowanych do działań (w tym sił wsparcia z innych jednostek organizacyjnych Policji) stosownie do pory roku i temperatur,
 - d) zabezpieczenie środków transportu (w tym sił wsparcia z innych jednostek organizacyjnych Policji) z uwzględnieniem zabezpieczenia w paliwo, utrzymania sprawności technicznej środków transportowych,

- e) zaplanowanie miejsc przechowywania uzbrojenia w przypadku zakwaterowania sił wsparcia z innych jednostek organizacyjnych Policji w obiektach innych niż policyjne (np. hotele, pensjonaty),
 - f) zaplanowanie miejsc przechowywania środków łączności w przypadku zakwaterowania sił wsparcia z innych jednostek organizacyjnych Policji w obiektach innych niż policyjne (np. hotele, pensjonaty),
 - g) zapewnienie możliwości uzupełnienia lub wymiany zużytego sprzętu lub materiałów,
 - h) zapewnienie możliwości wymiany uszkodzonego lub zniszczonego umundurowania,
 - i) ewidencjonowanie poniesionych strat w sprzęcie i mieniu.
2. W ramach realizacji zabezpieczenia logistycznego w pierwszej kolejności należy wykorzystać zasoby własne jednostki organizacyjnej Policji.
 3. W przypadku, gdy potrzeby logistyczne przekraczają możliwości jednostki organizacyjnej Policji, brakujące zasoby należy pozyskać odpowiednio:
 - a) w ramach wsparcia z innych jednostek organizacyjnych Policji,
 - b) od koordynującego działaniami służb i instytucji zaangażowanych w działania,
 - c) w ramach uruchomienia procedury zakupów niezbędnego sprzętu, materiałów i usług od podmiotów rynkowych.
 4. W celu prawidłowego zabezpieczenia logistycznego działań Policji konieczne jest informowanie służb logistycznych (z wyprzedzeniem) o zaistniałych potrzebach związanych m.in. z zapotrzebowaniem na zakwaterowanie, wyżywienie policjantów (celem pozyskania niezbędnych miejsc noclegowych i realizacji usługi żywienia).
 5. W informacji, o której mowa w ust. 4, należy wskazać:
 - a) nazwę pododdziału, grupy, jednostkę macierzystą pododdziału lub grupy (siły wsparcia z innych jednostek organizacyjnych Policji),
 - b) liczbę funkcjonariuszy Policji sił własnych,
 - c) liczbę funkcjonariuszy Policji (siły wsparcia z innych jednostek organizacyjnych Policji),
 - d) liczbę i typ sprzętu transportowego w tym specjalistycznego,
 - e) szacunkowy czas pobytu (zakwaterowania) osób stanowiących wsparcie z innych jednostek organizacyjnych Policji w obiektach policyjnych i innych niż policyjne (m.in.: hotele, pensjonaty),
 - f) szacunkowy czas objęcia wyżywieniem osób stanowiących wsparcie z innych jednostek organizacyjnych Policji,
 - g) liczbę funkcjonariuszy Policji i szacunkowy czas objęcia ich wyżywieniem w formie pakietów żywnościowych,
 - h) szacunkowy czas pełnienia służby (godziny, zmiany, grafiki) w celu zabezpieczenia wyżywienia w miejscu zakwaterowania, bądź w formie pakietów żywnościowych.
 6. W przypadku konieczności zabezpieczenia sprzętu i materiałów niezbędnych do działań lub zużytych w trakcie działań należy wystąpić z wnioskiem o pozyskanie (uzupełnienie) do kierowników komórek logistycznych (wg właściwości merytorycznej). Wniosek powinien zawierać proponowane ilości sprzętu i materiałów oraz wymagania dotyczące proponowanego sprzętu i materiałów (np. wytyczne, wskazania właściwych organów, itp.).

IV. Informacje dodatkowe:

W przypadku potrzeby pozyskania rezerw strategicznych należy stosować zarządzenie nr 84/2016 Prezesa Agencji Rezerw Materiałowych z dnia 7 lipca 2016 r. w sprawie wprowadzenia „Procedury udostępnienia rezerw strategicznych.”