



DZIENNIK URZĘDOWY

WOJEWÓDZTWA DOLNOŚLĄSKIEGO

Wrocław, dnia 6 sierpnia 2013 r.

Poz. 4610

ZARZĄDZENIE NR 19 REGIONALNEGO DYREKTORA OCHRONY ŚRODOWISKA WE WROCŁAWIU

z dnia 5 sierpnia 2013 r.

w sprawie ustanowienia planu zadań ochronnych dla obszaru Natura 2000 Kopalnie w Złotym Stoku PLH020007

Na podstawie art. 28 ust. 5 ustawy z dnia 16 kwietnia 2004 r. o ochronie przyrody (Dz. U. z 2013 r., poz. 627 i poz. 628) zarządza się, co następuje:

§ 1. 1. Ustanawia się plan zadań ochronnych dla obszaru Natura 2000 Kopalnie w Złotym Stoku PLH020007, zwanego dalej „obszarem Natura 2000”.

2. Plan zadań ochronnych obejmuje cały obszar Natura 2000.

§ 2. Opis granic obszaru Natura 2000 stanowi załącznik nr 1 do zarządzenia.

§ 3. Mapę obszaru Natura 2000 określa załącznik nr 2 do zarządzenia.

§ 4. Identyfikację istniejących i potencjalnych zagrożeń dla zachowania właściwego stanu ochrony siedlisk przyrodniczych oraz gatunków zwierząt i ich siedlisk będących przedmiotami ochrony określa załącznik nr 3 do zarządzenia.

§ 5. Cele działań ochronnych określa załącznik nr 4 do zarządzenia.

§ 6. Określenie działań ochronnych ze wskazaniem podmiotów odpowiedzialnych za ich wykonanie i obszarów ich wdrażania określa załącznik nr 5 do zarządzenia.

§ 7. Wskazania do zmian w istniejącym studium uwarunkowań i kierunków zagospodarowania przestrzennego gminy Złoty Stok oraz miejscowym planie zagospodarowania przestrzennego gminy Złoty Stok, dotyczące eliminacji lub ograniczenia zagrożeń wewnętrznych lub zewnętrznych, niezbędne dla utrzymania lub odtworzenia właściwego stanu ochrony siedlisk przyrodniczych oraz gatunków zwierząt i ich siedlisk, dla których ochrony wyznaczono obszar Natura 2000, określa załącznik nr 6 do zarządzenia.

§ 8. Zarządzenie wchodzi w życie 14 dni od dnia ogłoszenia w Dzienniku Urzędowym Województwa Dolnośląskiego.

Regionalny Dyrektor Ochrony Środowiska we Wrocławiu:
E. Biały

Załącznik nr 1 do zarządzenia nr 19 Regionalnego
Dyrektora Ochrony Środowiska we Wrocławiu z dnia
5 sierpnia 2013 r.

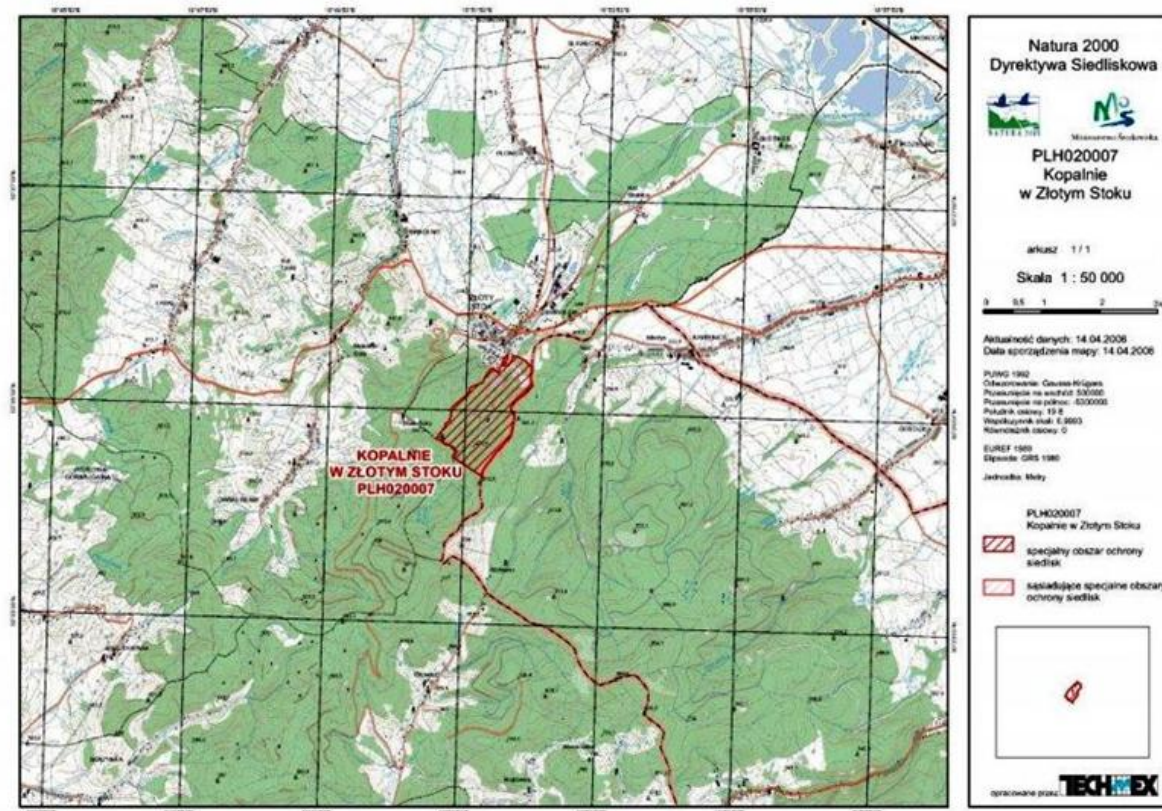
Opis granic obszaru Natura 2000 Kopalnie w Złotym Stoku PLH020007 w postaci geograficznych punktów ich załamania (PUWG 1992).

NR	X	Y	NR	X	Y	NR	X	Y	NR	X	Y
1	349115,92	288139,96	19	349193,34	288067,52	37	349517,29	287756,38	55	349239,28	287084,00
2	349126,38	288089,15	20	349207,40	288105,66	38	349513,72	287726,58	56	349240,84	287060,36
3	349118,99	288066,04	21	349222,34	288107,77	39	349529,36	287654,69	57	349226,44	286970,31
4	349103,95	288042,22	22	349248,78	288111,51	40	349547,74	287595,60	58	349219,23	286935,08
5	349091,60	288019,88	23	349274,32	288105,47	41	349500,09	287541,24	59	349203,81	286863,85
6	349084,35	288014,07	24	349307,85	288095,21	42	349467,21	287500,93	60	349198,12	286833,30
7	349099,52	287976,09	25	349381,83	288057,54	43	349419,18	287454,80	61	349194,40	286798,94
8	349104,33	287965,76	26	349429,40	288029,76	44	349387,37	287426,79	62	349174,02	286719,19
9	349105,39	287940,11	27	349437,11	288015,90	45	349360,10	287405,59	63	349157,07	286689,51
10	349108,19	287939,60	28	349452,32	287998,26	46	349305,75	287374,16	64	349121,61	286644,95
11	349112,29	287938,84	29	349471,48	287976,67	47	349264,32	287356,73	65	349089,43	286620,71
12	349120,51	287937,34	30	349484,86	287964,20	48	349240,13	287332,09	66	349044,19	286567,71
13	349136,47	287946,52	31	349513,15	287937,74	49	349211,55	287279,22	67	349024,71	286538,07
14	349152,95	287978,42	32	349541,68	287911,73	50	349183,78	287237,14	68	348973,11	286480,89
15	349157,48	287987,19	33	349539,08	287897,62	51	349170,45	287214,28	69	348956,95	286469,47
16	349169,06	288005,03	34	349534,93	287829,30	52	349172,23	287174,72	70	348944,70	286464,71
17	349179,80	288021,57	35	349531,71	287817,37	53	349200,62	287147,94	71	348914,28	286428,12
18	349189,01	288035,74	36	349518,75	287769,29	54	349222,50	287129,35	72	348841,73	286329,32

NR	X	Y	NR	X	Y	NR	X	Y	NR	X	Y
73	348822,50	286296,26	94	348229,35	286474,82	115	348103,47	286976,15	136	348858,75	287900,36
74	348794,65	286265,68	95	348208,31	286479,47	116	348107,73	286981,47	137	348874,39	287889,31
75	348758,72	286221,93	96	348181,97	286486,25	117	348133,52	287058,58	138	348930,72	287849,50
76	348728,88	286176,12	97	348177,28	286502,62	118	348166,05	287223,31	139	348961,28	287821,39
77	348716,01	286157,81	98	348165,43	286510,04	119	348170,44	287227,83	140	348970,13	287845,41
78	348704,56	286140,45	99	348151,71	286530,18	120	348173,40	287230,87	141	348979,87	287897,98
79	348687,95	286101,30	100	348113,63	286563,03	121	348400,78	287428,85	142	348980,21	287910,25
80	348678,62	286045,71	101	348073,65	286567,49	122	348401,21	287429,38	143	348987,86	287924,88
81	348677,48	286017,53	102	348054,35	286570,25	123	348459,13	287500,65	144	348997,59	287942,77
82	348677,16	286017,63	103	348029,52	286578,84	124	348464,23	287560,68	145	349010,74	287968,82
83	348656,16	286031,62	104	348000,87	286606,85	125	348631,76	287629,63	146	349026,07	287958,45
84	348655,85	286031,82	105	347987,79	286619,64	126	348634,52	287630,34	147	349032,84	287947,58
85	348501,40	286134,71	106	347970,37	286636,71	127	348670,63	287639,52	148	349056,24	287940,83
86	348500,32	286135,43	107	347954,90	286648,02	128	348671,97	287640,77	149	349059,51	287954,07
87	348341,33	286241,34	108	347941,22	286649,70	129	348674,33	287642,98	150	349052,57	288006,20
88	348201,92	286334,20	109	347890,39	286680,07	130	348700,14	287667,22	151	349038,46	288011,88
89	348193,33	286339,91	110	347891,93	286681,84	131	348719,48	287734,40	152	349046,27	288025,45
90	348189,99	286342,14	111	348019,14	286856,20	132	348748,56	287782,91	153	349058,31	288090,33
91	348170,85	286354,89	112	348045,63	286892,51	133	348755,24	287794,05	154	349060,55	288097,41
92	348168,37	286356,54	113	348052,96	286902,55	134	348812,68	287864,71	155	349093,63	288097,01
93	348207,16	286434,03	114	348040,66	286929,62	135	348816,85	287867,94	156	349115,92	288139,96

Załącznik nr 2 do zarządzenia nr 19 Regionalnego Dyrektora Ochrony Środowiska we Wrocławiu z dnia 5 sierpnia 2013 r.

Mapa obszaru Natura 2000 Kopalnie w Złotym Stoku PLH020007.



Załącznik nr 3 do zarządzenia nr 19 Regionalnego
Dyrektora Ochrony Środowiska we Wrocławiu z dnia
5 sierpnia 2013 r.

Identyfikacja istniejących i potencjalnych zagrożeń dla zachowania właściwego stanu ochrony siedlisk przyrodniczych oraz gatunków zwierząt i ich siedlisk będących przedmiotami ochrony

Lp.	Przedmiot ochrony	Zagrożenia	Opis zagrożenia
1.	8220 Ściany skalne i urwiska krzemianowe ze zbiorowiskami z <i>Androsacion vandellii</i>	<p><u>Istniejące:</u></p> <p>G01.02 Turystyka piesza, jazda konna i jazda na pojazdach niezmotoryzowanych</p> <p>K04 Międzygatunkowe interakcje wśród roślin</p> <p><u>Potencjalne:</u></p> <p>B02.02 Wycinka lasu</p> <p>C01.01.01 Kamieniołomy piasku i żwiru</p>	<p>Obecność przy wychodniach skalnych szlaków turystycznych i infrastruktury turystycznej.</p> <p>Powolna ekspansja gatunków traw oraz krzewów na wychodniach skalnych i ścianach kamieniołomu.</p> <p>Zwiększenie dostępu światła w wyniku wycinki lasu może spowodować powolną ekspansję traw i/lub jeżyn kosztem gatunków charakterystycznych dla siedliska (paprotka, zanokcice).</p> <p>Uruchomienie eksploatacji kamieniołomu może spowodować całkowite zniszczenie płatów znajdujących się w granicach pola wydobywczego.</p>

2.	<p>9110</p> <p>Kwaśne buczyny</p>	<p><u>Istniejące:</u></p> <p>D01.01 Ścieżki, szlaki piesze, szlaki rowerowe G01.08 Inne rodzaje sportu i aktywnego wypoczynku G05.01 Wydeptywanie, nadmierne użytkowanie</p> <p>J03.01 Zmniejszenie lub utrata określonych cech siedliska</p> <p>K04 Międzygatunkowe interakcje wśród roślin</p> <p><u>Potencjalne:</u></p> <p>B02 Gospodarka leśna i plantacyjna i użytkowanie lasów i plantacji</p> <p>B02.02 Wycinka lasu</p> <p>B02.04 Usuwanie martwych i umierających drzew</p>	<p>W płatach sąsiadujących z kamieniołomem oraz zabudową miejską obserwowano niszczenie runa i nadmierne wydeptywanie oraz uszkodzanie drzew na skutek presji turystycznej (np. rejon Parku Leśnego „Skalisko”).</p> <p>Zbyt mały udział martwego drewna.</p> <p>Ekspansja gatunków, tj. trzcinnika leśnego <i>Calamagrostis arundinacea</i> i jeżyny <i>Rubus</i> spp. w lukach w drzewostanach (w tym wzdłuż dróg leśnych).</p> <p>Na strukturę i funkcję siedlisk kwaśnych buczyn negatywnie mogą wpływać zabiegi gospodarki leśnej nieuwzględniające wymogów siedliska, np. zmniejszanie udziału buka, wprowadzanie gatunków niezgodnych z siedliskiem.</p> <p>Zastosowanie rębni na powierzchniach odnowieniowych powyżej 0,5 ha będzie powodować czasowe odsłonięcie runa (zwiększenie nasłonecznienia), ekspansję trzcinnika leśnego i jeżyn, kosztem gatunków runa typowych dla siedliska.</p> <p>Na strukturę i funkcję siedlisk kwaśnych buczyn negatywnie może wpływać zmniejszenie udziału martwego drzewa w siedlisku.</p>
----	-----------------------------------	---	---

3.	<p>9130</p> <p>Żyzne buczyny</p>	<p><u>Istniejące:</u></p> <p>D01.01 Ścieżki, szlaki piesze, szlaki rowerowe G01.08 Inne rodzaje sportu i aktywnego wypoczynku G05.01 Wydeptywanie, nadmierne użytkowanie</p> <p>I.01 Obce gatunki inwazyjne</p> <p>J03.01 Zmniejszenie lub utrata określonych cech siedliska</p> <p><u>Potencjalne:</u></p> <p>B02 Gospodarka leśna i plantacyjna i użytkowanie lasów i plantacji</p> <p>B02.02 Wycinka lasu</p> <p>B02.04 Usuwanie martwych i umierających drzew</p>	<p>W płacie sąsiadującym z kamieniołomem obserwowano niszczenie runa i nadmierne wydeptywanie oraz uszkodzenie drzew na skutek presji turystycznej (np. rejon Parku Leśnego „Skalisko”).</p> <p>W płatach o większej wilgotności obserwowano umiarkowaną ekspansję niecierpka drobnokwiatowego <i>Impatiens parviflora</i>.</p> <p>Zbyt mały udział martwego drewna.</p> <p>Na strukturę i funkcję siedlisk żyznych buczyn negatywnie mogą wpływać zabiegi gospodarki leśnej nieuwzględniające wymogów siedliska, np. zmniejszanie udziału buka, wprowadzanie gatunków niezgodnych z siedliskiem.</p> <p>Zastosowanie rębni na powierzchniach odnowieniowych powyżej 0,5 ha będzie powodować czasowe odsłonięcie runa (zwiększenie naświetlenia), ekspansję trzcinnika leśnego i jeżyn, kosztem gatunków runa typowych dla siedliska.</p> <p>Na strukturę i funkcję siedlisk żyznych buczyn negatywnie może wpływać zmniejszenie udziału martwego drzewa w siedlisku.</p>
----	----------------------------------	---	---

4.	<p>1303 Podkowiec mały <i>Rhinolophus hipposideros</i></p> <p>1308 Mopek <i>Barbastella barbastellus</i></p> <p>1321 Nocek orzęsiony <i>Myotis emarginatus</i></p> <p>1324 Nocek duży <i>Myotis myotis</i></p>	<p><u>Istniejące:</u></p> <p>G01.04 Turystyka górską, wspinaczka, speleologia</p> <p>G01.08 Inne rodzaje sportu i aktywnego wypoczynku</p> <p>G05.04 Wandalizm</p> <p>J03.01 Zmniejszenie lub utrata określonych cech siedliska</p> <p>K03.04 Drapieżnictwo</p> <p>L05 Zapadnięcie się terenu, osuwisko</p> <p><u>Potencjalne:</u></p> <p>B02.02 Wycinka lasu</p>	<p>Eksploracja lub zwiedzanie sztolni w okresie zimy powodujące przepłaszanie osobników albo przypadkowe zabijanie hibernujących nietoperzy.</p> <p>Udostępnienie podziemi do zwiedzania w okresie zimowym, nieuwzględniające potrzeb zimujących nietoperzy (osuszanie, zmiana mikroklimatu, hałas) zmienia warunki hibernacji nietoperzy, powoduje płoszenie nietoperzy.</p> <p>Swobodny dostęp do obiektu w okresie zimy powodujący przepłaszanie osobników albo przypadkowe czy celowe zabijanie hibernujących nietoperzy oraz niszczenie samych stanowisk.</p> <p>Zbyt mały udział martwego drewna powoduje ograniczenie bazy żerowiskowej nietoperzy.</p> <p>Drapieżniki (lisy, kuny domowe) okresowo wykorzystujące obiekty mogą zjadać hibernujące nisko nietoperze lub chwycić licznie pojawiające się osobniki w okresie godów.</p> <p>Zawalenie wejścia lub chodnika w sztolni uniemożliwi dostęp do obiektu nietoperzom lub ograniczy powierzchnię zimowiska. Nawet częściowe zasypanie otworu może spowodować znaczną zmianę mikroklimatu skutkującą opuszczeniem stanowiska.</p> <p>Wycinka drzew w rejonie obiektów spowoduje odsłonięcie otoczenia wejść do obiektów, co utrudni dołot do zimowiska i może powodować wzrost presji drapieżników.</p>
----	--	---	---

	B02.04 Usuwanie martwych i umierających drzew	Usuwanie martwych i umierających drzew spowoduje ograniczanie bazy żerowiskowej.
	C03.03 Produkcja energii wiatrowej	Lokalizacja farm wiatrowych w promieniu 3 km od sztolni może powodować zwiększoną śmiertelność wśród osobników migrujących do lub z zimowiska oraz na stanowiska godowe.
	D01 Drogi, ścieżki i drogi kolejowe	Budowa lub rozbudowa sieci dróg publicznych może powodować zwiększoną śmiertelność wśród osobników migrujących do lub z zimowiska oraz na stanowiska godowe.
	D02.01 Linie elektryczne i telefoniczne	Budowa lub rozbudowa linii elektrycznych na terenach leśnych może powodować fragmentację siedlisk leśnych, oraz korytarzy ekologicznych
	F03.02 Pozyskiwanie/Usuwanie zwierząt (ładowych)	Celowo pozyskiwanie w sposób legalny lub nielegalny np. do celów badawczych lub handlowych oraz chwywanie lub zabijanie hibernujących osobników powoduje zmniejszenie populacji.
	F03.02.03 Chwywanie, trucie, kłusownictwo	
	G01 Sporty i różne formy czynnego wypoczynku, rekreacji, uprawiane w plenerze	Organizowanie infrastruktury związanej z aktywnymi formami wypoczynku w Obszarze np. torów motocrossowych, do jazdy quadami, parków linowych przy wejściach do sztolni może powodować pogorszenie stanu zarówno siedlisk, jak i populacji w wyniku np. oświetlenia, hałasu, niszczenia szaty roślinnej.
	G01.08 Inne rodzaje sportu i aktywnego wypoczynku	Tworzenie przy otworach zimowisk na terenie Obszaru np. parkingów lub miejsc biwakowych może powodować pogorszenie stanu zarówno siedlisk, jak i populacji w wyniku zwiększonej penetracji Obszaru (zadeptywanie, płoszenie).
	G02 Infrastruktura sportowa i rekreacyjna	Adaptacja niewykorzystywanych dotychczas sztolni do zwiedzania może powodować zmiany mikroklimatu (zmiany w przepływie powietrza, osuszanie), a udostępnienie niewielkich kubatur wo podziemi w okresie hibernacji (1 listopad – 15 kwiecień) wypłoszenie nietoperzy.
	K03.03 Zawleczenie choroby	Pojawienie się choroby może powodować spadek liczebności populacji np. w wyniku zarażania się

			osobników licznie zimujących w jednym obiekcie.
		L09 Pożar (naturalny)	Pożar powodując zmniejszenie powierzchni leśnej oraz odsłonięcie wejść do obiektów utrudni dołot do zimowiska, co może powodować wzrost presji drapieżników.

Załącznik nr 4 do zarządzenia nr 19 Regionalnego Dyrektora Ochrony Środowiska we Wrocławiu z dnia 5 sierpnia 2013 r.

Cele działań ochronnych

Lp.	Przedmiot ochrony	Cele działań ochronnych
1.	8220 Ściany skalne i urwiska krzemianowe ze zbiorowiskami z <i>Androsac-ion vandellii</i>	Zachowanie dotychczasowej powierzchni siedliska i utrzymanie w co najmniej nie pogorszonej formie, lepsze rozpoznanie siedliska w obszarze.
2.	9110 Kwaśne buczyny 9130 Żyzne buczyny	Zachowanie dotychczasowej powierzchni siedliska i utrzymanie w co najmniej nie pogorszonej formie.
3.	1303 Podkowiec mały <i>Rhinolophus hipposideros</i> 1308 Mopek <i>Barbastella barbastellus</i> 1321 Nocek orzęsiony <i>Myotis emarginatus</i> 1324 Nocek duży <i>Myotis myotis</i>	<ul style="list-style-type: none"> • utrzymanie lub wzrost liczebności gatunku w zimowiskach • utrzymanie lub poprawa stanu głównych zimowisk i ich otoczenia • zachowanie drożności istniejących korytarzy ekologicznych • wzrost wiedzy i świadomości lokalnego społeczeństwa o obszarze Natura 2000 i przedmiotach jego ochrony

Załącznik nr 5 do zarządzenia nr 19 Regionalnego Dyrektora Ochrony Środowiska we Wrocławiu z dnia 5 sierpnia 2013 r.

Działania ochronne ze wskazaniem podmiotów odpowiedzialnych za ich wykonanie i obszarów ich wdrażania

Przedmiot ochrony	Działanie ochronne	Obszar wdrażania	Podmiot odpowiedzialny za wykonanie
Dotyczące ochrony czynnej siedlisk przyrodniczych, gatunków zwierząt oraz ich siedlisk oraz związane z utrzymaniem lub modyfikacją metod gospodarowania			
8220 Ściany skalne i urwiska krzemianowe ze zbiorowiskami z <i>Androsacion vandellii</i>	Utrzymanie struktury i funkcji siedliska i polepszenie stanu zachowania siedliska. Utrzymanie ocienienia w bezpośrednim sąsiedztwie płatów (w przypadku wycinki zostawianie grup drzew wokół wychodni skalnych).	Nadleśnictwo Bardo Śląskie, wydzielania 186c, 187c, 187f, 189a, 189h, 190a, 200a	Nadleśnictwo Bardo Śląskie.
9110 Kwaśne buczyny	Utrzymanie struktury i funkcji siedliska i polepszenie stanu zachowania siedliska. Gospodarka leśna zgodna z zasadami gospodarowania w ekosystemach rzadkich i zagrożonych w skali Europy: zgodność drzewostanu ze składem odpowiednim dla danego siedliska (tu: dominacja buka, protegować buka, docelowo świerk co najwyżej domieszkowo), niepomniejszanie udziału starodrzewi oraz utrzymanie lub zwiększenie ilości martwego drewna (z wyjątkiem drzew na stromych stokach bezpośrednio zagrażających bezpieczeństwu ludzi), umiarkowane stosowanie cięć (z wyjątkiem jesionów w przypadku zamierania patogennego oraz zakażonych rakiem kory jaworów), odnowienia rębniami złożonymi.	Nadleśnictwo Bardo Śląskie, wydzielania 186a, 189h, 190d, 198d, w częściach odpowiadających wyróżnionym płatom siedliska, całe wydzielania: 186c, 186f, 187b, 187c, 187d, 187f, 187g, 187h, 187i, 187j, 188b, 188c, 188d, 188f, 188g, 189b, 189c, 189d, 189f, 190b, 190c, 190f, 198a, 198f, 199c, 199d, 200b, 200g, 200h, 201a	Nadleśnictwo Bardo Śląskie.
	Ograniczenie niszczenia siedliska przez wydeptywanie i erozję. Ukierunkowanie ruchu turystycznego przez zastosowanie barierek i oznakowania, w miejscach najbardziej narażonych na erozję stosowanie kładek i podestów.	Nadleśnictwo Bardo Śląskie, wydzielania 186, 198, w częściach odpowiadających wyróżnionym płatom siedliska	Sprawujący nadzór nad Obszarem, Nadleśnictwo Bardo Śląskie, Kopalnia Złota w Złotym Stoku, Park linowy Skalisko.
9130 Żyzne buczyny	Utrzymanie struktury i funkcji siedliska i polepszenie stanu zachowania siedliska. Gospodarka leśna zgodna z zasadami gospodarowania w ekosystemach rzadkich i zagrożonych w skali Europy: zgodność drzewostanu ze składem odpowiednim dla danego siedliska (tu: dominacja buka, protegować buka, świerk co najwyżej domieszkowo), niepomniejszanie udziału starodrzewi oraz utrzymanie lub zwiększenie ilości martwego drewna (z wyjątkiem drzew na stromych stokach bezpośrednio zagrażających bezpieczeństwu ludzi), umiarkowane stosowanie cięć (z wyjątkiem jesionów w przypadku zamierania patogennego oraz zakażonych rakiem kory jaworów), odnowienia rębniami złożonymi.	Nadleśnictwo Bardo Śląskie, wydzielania 189h, 199a (w częściach odpowiadających wyróżnionym płatom siedliska), całe wydzielania: 186g, 187k, 187l, 190d, 190g, 190h, 198g	Nadleśnictwo Bardo Śląskie.

1303 Podkowiec mały <i>Rhinolophus hipposideros</i>	Zabezpieczenie przed niepokojeniem - zabezpieczenie wejść do zimowisk odpowiedniej konstrukcji kratą umożliwiającą bezpieczny wylot nietoperzom, zachowującą cyrkulację powietrza oraz posiadającą otwierany element pozwalający na wejście, w tym przeprowadzenie monitoringu zimujących nietoperzy. Należy również zapewnić możliwość ich otwarcia w celu skontrolowania obiektu. Działanie przeprowadzić w terminie 1 maja - 31 lipca.	Sztolnia Książęca, Sztolnia w Kamieniołomie I, Sztolnia Lisia	Sprawujący nadzór nad Obszarem, Nadleśnictwo Bardo Śląskie, dzierżawca lub właściciel obiektu.
1308 Mopek <i>Barbastella barbastellus</i>			
1321 Nocek orzęsiony <i>Myotis emarginatus</i>	Poprawa stanu wlotu do zimowiska i stanowiska godowego - wymiana uszkodzonych krat na zabezpieczenia umożliwiające bezpieczny wlot nietoperzom, zachowanie cyrkulacji powietrza oraz posiadającą otwierany element pozwalający na wejście, w tym na przeprowadzenie monitoringu zimujących nietoperzy. Działanie przeprowadzić w miarę potrzeb, w terminie 1 maja – 31 lipca.	Sztolnia Gertruda (wejście górne - do szybu)	Sprawujący nadzór nad Obszarem, Nadleśnictwo Bardo Śląskie, dzierżawca lub właściciel obiektu.
1324 Nocek duży <i>Myotis myotis</i>	Zachowanie powierzchni i odpowiednich warunków mikroklimatycznych zimowiska - zabezpieczenie 4-5 metrowego odcinka sztolni przed dalszymi zawałami oraz udrożnienie korytarza. Działanie przeprowadzić w terminie 1 maja - 31 lipca.	Sztolnia Lisia	Sprawujący nadzór nad Obszarem, Nadleśnictwo Bardo Śląskie, dzierżawca lub właściciel obiektu.
	Oznakowanie obiektów - zamontowanie tablic informacyjnych o funkcji obiektów i informacją o instytucji zarządzającej obiektami.	Sztolnia Gertruda, Sztolnia Czarna, Sztolnia Książęca, Sztolnia w Kamieniołomie I, Sztolnia Lisia	Dzierżawca lub właściciel obiektu
	Konserwacja zabezpieczeń zimowisk i tablic informacyjnych - naprawa uszkodzonych elementów, powłok antykorozyjnych zabezpieczeń wejść do zimowisk i tablic informacyjnych. Działania wykonywać w miarę potrzeb, w terminie 1 maja - 31 lipca.	Sztolnia Gertruda, Sztolnia Czarna, Sztolnia Książęca, Sztolnia w Kamieniołomie I, Sztolnia Lisia;	Sprawujący nadzór nad Obszarem, Nadleśnictwo Bardo Śląskie, dzierżawca lub właściciel obiektu
	Prowadzenie działalności edukacyjnej lokalnej społeczności – przeprowadzenie prelekcji/warsztatów w szkołach podstawowych i gimnazjach na terenie Miasta i Gminy Złoty Stok, wydanie materiałów informacyjnych.	Obszar Miasta i Gminy Złoty Stok	Nadleśnictwo Bardo Śląskie, Gmina Złoty Stok, dzierżawca lub właściciel obiektu i organizacje ekologiczne.
	Ograniczenie ruchu turystycznego w okresie listopad - marzec - wyłączyć z ruchu turystycznego w okresie zimy prawy boczny korytarz na poziomie dolnym i na górnym poziomie lewy chodnik z pochylnią. Nie dotyczy to przypadków związanych z awaryjnym wyprowadzeniem ludzi związanych z ich zdrowiem lub bezpieczeństwem.	Sztolnia Czarna	Dzierżawca lub właściciel obiektu

	Ograniczenie ruchu turystycznego w okresie listopad - marzec - ograniczenie w okresie zimowym organizacji w sztolniach imprez związanych ze zwiększonym ruchem i emitujących hałas, np. zawodów lub okolicznościowych zabaw, zwłaszcza z wykorzystaniem otwartego ognia. Wyjątek stanowi organizowana dotychczas jedna cykliczna impreza sportowa w listopadzie.	Sztolnia Gertruda, Sztolnia Czarna	Dzierżawca lub właściciel obiektu.
	Ograniczenie planowanych remontów i prac związanych z konserwacją w okresie listopad - marzec - działania związane z remontem, konserwacją lub przebudową tras turystycznych prowadzić poza okresem zimowym, tzn. ewentualne prace prowadzić od kwietnia do końca października.	Sztolnia Gertruda, Sztolnia Czarna	Dzierżawca lub właściciel obiektu.
	Utrzymanie obecnego sposobu gospodarowania terenem - utrzymanie obecnego sposobu gospodarowania w Obszarze i nie wyznaczanie miejsc biwakowych, miejsc na ogniska czy parkingi w promieniu 50 m od otworów sztolni, utrzymanie obecnego przeznaczenia gruntu.	Cały obszar Natura 2000	Nadleśnictwo Bardo Śląskie, Gmina Złoty Stok
	Utrzymanie struktury i funkcji siedlisk gatunków oraz polepszenie stanu zachowania siedlisk gatunków - prowadzenie gospodarki leśnej preferującej rębnie złożone oraz w promieniu 50 m od sztolni stosowanie odnowień pod osłona drzewostanu. Ograniczyć usuwanie obumierającego i martwego drewna do niezbędnego minimum wynikającego z zachowania bezpieczeństwa życia i mienia ludzi lub konieczności usuwania jesionów w przypadku zamierania patogennego oraz zakażonych rakiem kory jaworów.	Cały obszar Natura 2000	Nadleśnictwo Bardo Śląskie.
	Zachowanie drożności korytarzy ekologicznych - zachowanie lub poprawa stanu struktur liniowych (alei, szpalerów drzew).	Obszar Miasta i Gminy Złoty Stok	Gmina Złoty Stok.
	Nie oświetlanie otworów wlotowych do zimowisk - co najmniej jeden otwór wejściowy powinien być nieoświetlony. Źródła światła instalować co najmniej 20 m od wejść do sztolni. Lampy powinny emitować rozproszone światło i być skierowane bezpośrednio w dół. Dotyczy to również oświetlenia montowanego na drogach lub ścieżkach prowadzonych przez Obszar lub wzdłuż jego granic.	Cały obszar Natura 2000	Dzierżawca lub właściciel obiektu.
Dotyczące monitoringu stanu przedmiotów ochrony oraz monitoringu realizacji celów działań ochronnych			
8220 Ściany skalne i urwiska krzemianowe ze zbiorowiskami z <i>Androsacion vandellii</i>	Monitoring stanu zachowania siedliska w Obszarze. Monitoring zgodny z metodyką monitoringu GIOŚ dla siedliska 8220. Działania należy wykonać jednorazowo po 5 latach obowiązywania planu zadań ochronnych, w sezonie wegetacyjnym (kwiecień-listopad).	Nadleśnictwo Bardo Śląskie, płaty w wydzieleniach 186c, 187c, 187f, 189a, 189h, 190a, 200a oraz płat w starym kamieniołomie na działce ewidencyjnej nr 867 obręb Złoty Stok.	Sprawujący nadzór nad Obszarem.
	Określenie stanu zachowania siedliska w Obszarze. Monitoring stanu zachowania siedliska we wszystkich wykazanych płatach zgodny z metodyką monitoringu GIOŚ dla siedliska 8220. Działania należy wykonać jednorazowo pod koniec okresu obowiązywania planu zadań ochronnych, w sezonie wegetacyjnym (kwiecień - listopad).	Nadleśnictwo Bardo Śląskie, płaty w wydzieleniach 186c, 187c, 187f, 189a, 189h, 190a, 200a oraz płat w starym kamieniołomie na działce ewidencyjnej nr 867 obręb Złoty Stok.	Sprawujący nadzór nad Obszarem.

9110 Kwaśne buczyny	Monitoring stanu zachowania siedliska w Obszarze - monitoring zgodny z metodyką monitoringu GIOŚ dla siedliska 9110 (jeśli zostanie opracowana) lub metodyką opracowaną na potrzeby tego PZO. Działania należy wykonać jednorazowo 4 płyty pod koniec okresu obowiązywania planu zadań ochronnych, w sezonie wegetacyjnym (maj - wrzesień).	Nadleśnictwo Bardo Śląskie: płat 1 – wydzielenie 188f, N50.43090, E16.87572, płat 2 – wydzielenie 190b, N50.42577, E16.87025, płat 3 – wydzielenie 201a, N50.42808, E16.86411, płat 4 – wydzielenie 186f, N50.43862, E16.87446	Sprawujący nadzór nad Obszarem.
9130 Żyzne buczyny	Monitoring stanu zachowania siedliska w Obszarze. Monitoring zgodny z metodyką monitoringu GIOŚ dla siedliska 9130 (jeśli zostanie opracowana) lub metodyką opracowaną na potrzeby tego PZO. Działania należy wykonać: jednorazowo 2 płyty pod koniec okresu obowiązywania planu zadań ochronnych, w sezonie wegetacyjnym (maj - wrzesień).	Nadleśnictwo Bardo Śląskie: płat 1 – wydzielenie 198g, N50.43454, E16.86811 płat 2 – wydzielenie 190h, N50.42429, E16.86423	Sprawujący nadzór nad Obszarem.
1303 Podkowiec mały <i>Rhinolophus hipposideros</i>	Monitoring liczebności - zimowe liczenia nietoperzy we wszystkich sztolniach na terenie Obszaru - corocznie jedna kontrola w styczniu. Określenie liczby zimujących podkopców małych, mopków, nocków orzęsionych oraz nocków dużych. Ocena zgodnie z PMS GIOŚ.	Wszystkie zimowiska w Obszarze Matura 2000 Kopalnie w Złotym Stoku	Sprawujący nadzór nad Obszarem.
1308 Mopek <i>Barbastella barbastellus</i>	Monitoring stanu zimowiska oraz otoczenia sztolni - kontrola w celu zweryfikowania stanu obiektów i otoczenia. Podczas kontroli należy sprawdzić zabezpieczenia obiektów i drożność wlotów dla nietoperzy. Działania przeprowadzić raz w roku - kontrola zimowiska w okresie wrzesień – październik.	Wszystkie zimowiska w Obszarze Matura 2000 Kopalnie w Złotym Stoku	Sprawujący nadzór nad Obszarem.
1321 Nocek orzęsiony <i>Myotis emarginatus</i>	Ocena powierzchni schronień - określenie powierzchni zimowiska dostępnej dla nietoperzy. Ocena zgodnie z PMS GIOŚ. Ocena podczas zimowego liczenia nietoperzy.	Wszystkie zimowiska w Obszarze Kopalnie w Złotym Stoku.	Sprawujący nadzór nad Obszarem.
1324 Nocek duży <i>Myotis myotis</i>	Ocena zabezpieczeń schronień przed niepokojeniem nietoperzy - kontrola systemu zabezpieczeń obiektu. Ocena zgodnie z PMS GIOŚ. Ocena podczas zimowego liczenia nietoperzy.	Wszystkie zimowiska w Obszarze Kopalnie w Złotym Stoku.	Sprawujący nadzór nad Obszarem.
	Ocena dostępności wlotów dla nietoperzy - kontrola wlotów dla nietoperzy. Ocena zgodnie z PMS GIOŚ. Ocena podczas zimowego liczenia nietoperzy.	Wszystkie zimowiska w Obszarze Kopalnie w Złotym Stoku.	Sprawujący nadzór nad Obszarem.
	Ocena warunków mikroklimatycznych panujących w zimowiskach - pomiar temperatury i wilgotności powietrza wewnątrz obiektu prowadzony zgodnie z PMS GIOŚ. Ocena podczas zimowego liczenia nietoperzy.	Wszystkie zimowiska w Obszarze Kopalnie w Złotym Stoku.	Sprawujący nadzór nad Obszarem.
	Ocena udziału terenów zalesionych w otoczeniu (do 1 km) schronień. Ocena prowadzona zgodnie z PMS GIOŚ. Ocena podczas zimowego liczenia nietoperzy.	Wszystkie zimowiska w Obszarze Kopalnie w Złotym Stoku.	Sprawujący nadzór nad Obszarem.
	Ocena elementów liniowych w otoczeniu schronień mających połączenie z lasami - prowadzona zgodnie z PMS GIOŚ. Ocena podczas zimowego liczenia nietoperzy.	Wszystkie zimowiska w Obszarze Kopalnie w Złotym Stoku.	Sprawujący nadzór nad Obszarem.
	Ocena perspektyw zachowania gatunku - ocena stanu siedliska i populacji gatunku prowadzona zgodnie z PMS GIOŚ. Ocena podczas zimowego liczenia nietoperzy.	Wszystkie zimowiska w Obszarze Kopalnie w Złotym Stoku.	Sprawujący nadzór nad Obszarem.
	Sprawdzenie skuteczności działalności edukacyjnej wśród lokalnej społeczności - przeprowadzenie ankiety wśród społeczności lokalnej sprawdzającej poziom wiedzy na temat obszaru Natura 2000 i przedmiotach ochrony. Działania przeprowadzić co najmniej raz w okresie 5 lat	Miasto i Gmina Złoty Stok	Organizacje ekologiczne, Nadleśnictwo Bardo Śląskie, Gmina Złoty Stok, dzierżawca lub właściciel obiektu

Dotyczące uzupełnienia stanu wiedzy o przedmiotach ochrony i uwarunkowaniach ich ochrony			
8220 Ściany skalne i urwiska krzemianowe ze zbiorowiskami z <i>Androsacion vandellii</i>	Zweryfikowanie i uzupełnienie stanu wiedzy o występowaniu siedliska w obszarze.	Nadleśnictwo Bardo Śląskie, wschodnie części wydzieleń 188f i 189h	Sprawujący nadzór nad Obszarem
1303 Podkowiec mały <i>Rhinolophus hipposideros</i> 1308 Mopek <i>Barbastella barbastellus</i> 1321 Nocek orzęsiony <i>Myotis emarginatus</i> 1324 Nocek duży <i>Myotis myotis</i>	Uszczegółowienie informacji w zakresie wykorzystania zimowisk w okresie godów - zbadanie populacji nietoperzy wykorzystującej Obszar w okresie godów. Przeprowadzić co najmniej 3-4 kontrole nocne w okresie 15.08-30.09 raz na 5 lat.	Sztolnia Gertruda, Sztolnia Czarna, Sztolnia Książęca, Sztolnia w Kamieniołomie I, Sztolnia Lisia, Sztolnia w Złotym Potoku	Sprawujący nadzór nad Obszarem
6210 Murawy kserotermiczne <i>Festuco-Brometea</i>	Aktualizacja Standardowego Formularza Danych polegająca na usunięciu siedliska z listy przedmiotów ochrony obszaru. Siedliska nie wykazano w Obszarze. Siedlisko występuje poza granicami Obszaru, na terenie który pierwotnie miał wchodzić w jego skład wraz z pozostałymi sztolniami będącymi zimowiskami nietoperzy. Teren ten wchodzi obecnie w skład obszaru Natura 2000 PLH020096 Góry Złote.	Standardowy Formularz Danych	Sprawujący nadzór nad Obszarem.
9170 Grąd środkowoeuropejski i subkontynentalny <i>Galio-Carpinetum</i> , <i>Tilio-Carpinetum</i>	Aktualizacja Standardowego Formularza Danych polegająca na usunięciu siedliska z listy przedmiotów ochrony obszaru - pierwotny błąd naukowy, siedliska nie wykazano w Obszarze, nie występuje też w jego bezpośrednim sąsiedztwie. Siedlisko podano w SDF błędnie, interpretując buczyny jako grądy. W Obszarze brak warunków dla występowania lasów grądowych, zarówno pod względem wysokościowym, jak i składu drzewostanu oraz runa. W inwentaryzacji LP w 2007 roku już poprawnie zinterpretowano większość siedlisk leśnych w obszarze jako buczyny.	Standardowy Formularz Danych	Sprawujący nadzór nad Obszarem.
9180 Jaworzyny i lasy klonowo-lipowe na stromych stokach i zboczach <i>Tilio plathyphyllis-Acerion pseudoplatani</i>	Aktualizacja Standardowego Formularza Danych polegająca na usunięciu siedliska z listy przedmiotów ochrony obszaru - pierwotny błąd naukowy, siedliska nie wykazano w Obszarze w czasie badań prowadzonych w 2011 roku (M. Smoczyk, dane niepublikowane). W trakcie inwentaryzacji LP 2007 fragment buczyn kwaśnych zaklasyfikowano niesłusznie jako siedlisko 9180.	Standardowy Formularz Danych	Sprawujący nadzór nad Obszarem.
1323 Nocek Bechsteina <i>Myotis bechsteinii</i>	Aktualizacja Standardowego Formularza Danych polegająca na usunięciu gatunku z listy przedmiotów ochrony obszaru. Gatunek jest skrajnie nieliczny i był stwierdzany nieregularnie w różnych zimowiskach (Gottfried i in. 2005, Kartoteka stanowisk nietoperzy PTPP „pro Natura”). Obecnie nie został stwierdzony w obszarze, jak również w sąsiednich zimowiskach.	Standardowy Formularz Danych	Sprawujący nadzór nad Obszarem.
Cały obszar	Zmiana granica obszaru - dociągnięcie do istniejących granic działek ewidencyjnych, w tym pojedynczych wydzieleń leśnych, dodatkowo proponuje się włączyć	Granice obszaru Natura 2000	Sprawujący nadzór nad obszarem

nie do obszaru dwóch pozostałych pododdziałów z wydzielenia 186 (186a- pozostała część, 186b), stanowiących dogodny korytarz migracyjny nietoperzy. Ponadto wydzielenie 186a jest również siedliskiem przyrodniczym kwaśnej bu- czyny 9110.		
--	--	--

Załącznik nr 6 do zarządzenia nr 19 Regionalnego Dyrektora Ochrony Środowiska we Wrocławiu z dnia 5 sierpnia 2013 r.

Wskazania do zmian w istniejącym studium uwarunkowań i kierunków zagospodarowania przestrzennego gminy Złoty Stok oraz miejscowym planie zagospodarowania przestrzennego gminy Złoty Stok, dotyczące eliminacji lub ograniczenia zagrożeń wewnętrznych lub zewnętrznych, niezbędne dla utrzymania lub odtworzenia właściwego stanu ochrony siedlisk przyrodniczych oraz gatunków zwierząt i ich siedlisk, dla których ochrony wyznaczono obszar Natura 2000 Kopalnie w Złotym Stoku PLH020007

Lp.	Nazwa dokumentu	Wskazanie do zmiany
1.	Studium uwarunkowań i kierunków zagospodarowania przestrzennego gminy Złoty Stok przyjęte uchwałą Rady Miejskiej nr XIX/145/2000 z dnia 15 grudnia 2000 r.	Należy również utrzymać istniejące korytarze ekologiczne, pozwalające zachować spójność sieci Natura 2000. W trakcie aktualizacji należy uwzględnić zachowanie w ich obrębie takich struktur jak zadrzewienia, aleje i szpalery drzew oraz zakrzaczenia. Dotyczy to w szczególności ich ciągłości i ilościowych proporcji w pasie 300 m od przebiegu korytarzy. Zachować też drożność korytarzy, zwłaszcza w przypadku planowania inwestycji mogących stanowić barierę dla migrujących nietoperzy (np. inwestycje liniowe, elektrownie wiatrowe).
2.	Miejscowy plan zagospodarowania przestrzennego uchwalony uchwałą nr XVI/100/04 Rady Miejskiej w Złotym Stoku z dnia 18 marca 2004 r. w sprawie miejscowego planu zagospodarowania przestrzennego Gminy Złoty Stok	Należy również utrzymać istniejące korytarze ekologiczne, pozwalające zachować spójność sieci Natura 2000. W trakcie aktualizacji należy uwzględnić zachowanie w ich obrębie takich struktur jak zadrzewienia, aleje i szpalery drzew oraz zakrzaczenia. Dotyczy to w szczególności ich ciągłości i ilościowych proporcji w pasie 300 m od przebiegu korytarzy. Zachować też drożność korytarzy, zwłaszcza w przypadku planowania inwestycji mogących stanowić barierę dla migrujących nietoperzy (np. inwestycje liniowe, elektrownie wiatrowe).