



DZIENNIK URZĘDOWY

WOJEWÓDZTWA DOLNOŚLĄSKIEGO

Wrocław, dnia 6 października 2014 r.

Poz. 4141

UCHWAŁA NR XXXVI/280/14 RADY GMINY BOLESŁAWIEC

z dnia 24 września 2014 r.

w sprawie uchwalenia miejscowego planu zagospodarowania przestrzennego wsi Suszki.

Na podstawie art. 20 ust. 1 ustawy z dnia 27 marca 2003 r. o planowaniu i zagospodarowaniu przestrzennym (tekst jednolity: Dz. U. z 2012 r. poz. 647, 951, 1445, z 2013 r. poz. 21, 405, 1238, 1446, z 2014 r. poz. 379, 768) oraz na podstawie art. 18 ust. 2 pkt 5 ustawy z dnia 8 marca 1990 r. o samorządzie gminnym (tekst jednolity: Dz. U. z 2013 r., poz. 594, 1318, z 2014 r. poz. 379) w związku z uchwałą Nr XIV/101/12 Rady Gminy Bolesławiec z dnia 11 kwietnia 2012 roku w sprawie przystąpienia do sporządzenia zmiany miejscowego planu zagospodarowania przestrzennego wsi Suszki, po stwierdzeniu, że nie narusza on ustaleń Studium uwarunkowań i kierunków zagospodarowania przestrzennego Gminy Bolesławiec zatwierdzonego uchwałą Nr XXI/161/13 Rady Gminy Bolesławiec z dnia 28 lutego 2013 r.,

uchwala się co następuje:

Rozdział 1. Ustalenia ogólne

§ 1. 1. Uchwała się miejscowy plan zagospodarowania przestrzennego wsi Suszki.

2. Plan obejmuje swoimi granicami obszar w granicach administracyjnych wsi Suszki wraz z fragmentem wsi Żeliszów – przebieg tych granic wyznaczono na rysunku planu, o którym mowa w ust. 3, pkt 1, stanowiącym integralną część uchwały.

3. Załącznikami do niniejszej uchwały są:

- 1) załącznik nr 1 – rysunek planu w skali 1:2000;
- 2) załącznik nr 2 - rozstrzygnięcie o sposobie rozpatrzenia uwag do projektu planu;
- 3) załącznik nr 3 - rozstrzygnięcie o sposobie realizacji inwestycji, zapisanych w planie, z zakresu infrastruktury technicznej, które należą do zadań własnych gminy, oraz zasadach ich finansowania, zgodnie z przepisami o finansach publicznych.

4. W granicach obszaru objętego planem nie występują ustalenia dotyczące:

- 1) zasad ochrony dóbr kultury współczesnej – ze względu na brak takich dóbr kultury;
- 2) obszarów szczególnego zagrożenia powodzią oraz obszarów osuwania się mas ziemnych – ze względu na brak takich terenów.

5. Następujące oznaczenia na rysunku planu są obowiązującymi ustaleniami uchwały:

- 1) granica obszaru objętego planem;

- 2) linie rozgraniczające tereny o różnym przeznaczeniu lub różnych zasadach zagospodarowania;
- 3) symbol terenu;
- 4) nieprzekraczalna linia zabudowy;
- 5) obszar wymagający rekultywacji;
- 6) obiekty ujęte w ewidencji zabytków i objęte ochroną konserwatorską na mocy ustaleń planu;
- 7) strefa „B” ochrony konserwatorskiej;
- 8) strefa „OW” obserwacji archeologicznej.

6. Następujące oznaczenia na rysunku planu podlegają ochronie na podstawie odrębnych przepisów:

- 1) granica terenu górniczego „Janina I-1”;
- 2) granica obszaru górniczego „Janina I-1”;
- 3) stanowiska archeologiczne;
- 4) granica udokumentowanych złóż „Nowe Jaroszewice”, „Janina”, „Janina I”, „Janina Zachód”.

7. Następujące oznaczenia na rysunku planu nie są obowiązującymi ustaleniami uchwały:

- 1) granica gminy Bolesławiec;
- 2) granica obrębu geodezyjnego, nazwa;
- 3) linia elektroenergetyczna napowietrzna średniego napięcia: 20kV;
- 4) granica strefy technicznej od linii elektroenergetycznej.

§ 2. Ilekroć w uchwale jest mowa o:

- 1) **infrastruktura techniczna** – należy przez to rozumieć sieci, urządzenia i obiekty z zakresu zaopatrzenia w wodę, odprowadzenia ścieków, wód deszczowych, elektroenergetyki (w tym urządzenia wytwarzające energię z odnawialnych źródeł energii o mocy nie przekraczającej 100 kW), gazownictwa, ciepłownictwa i telekomunikacji;
- 2) **mieszkanie integralnie związane z prowadzoną działalnością gospodarczą** - należy przez to rozumieć mieszkanie wydzielone w budynku, w którym prowadzona jest działalność gospodarcza, przy czym powierzchnia tego mieszkania nie może być większa niż powierzchnia przeznaczona na prowadzenie działalności gospodarczej i nie większa niż 100 m², a w obrębie jednej działki nie może znajdować się więcej niż jedno takie mieszkanie;
- 3) **nieprzekraczalna linia zabudowy** – należy przez to rozumieć linię ograniczającą część terenu, na której dopuszcza się wznoszenie nadziemnych części budynków, obowiązującą na całej wysokości elewacji; linia ta nie dotyczy: balkonów, wykuszy oraz zadaszeń do 1,5 m przed linię zabudowy a także gzymsów, okapów, schodów terenowych, pochylni, zadaszeń nad wejściami do budynków, elementów odwodnienia, zdobień elewacji i innych podobnych elementów;
- 4) **nośnik reklamowy** – należy przez to rozumieć wolnostojące, związane z gruntem urządzenia reklamowe lub urządzenia reklamowe posiadające samodzielną konstrukcję nośną, a także tablice reklamowe na ścianach budynków i innych obiektach budowlanych, służące prezentacji reklamy w jakiegokolwiek postaci;
- 5) **przeznaczenie podstawowe terenu** – należy przez to rozumieć część przeznaczenia terenu, która przeważa na danym terenie;
- 6) **przeznaczenie uzupełniające terenu** – należy przez to rozumieć część przeznaczenia terenu, która uzupełnia lub wzbogaca przeznaczenie podstawowe w sposób określony w ustaleniach planu;
- 7) **szyld** - należy przez to rozumieć oznaczenie graficzne informujące lub wskazujące miejsce wykonywania działalności, w szczególności umieszczone nad witryną lub wejściem do miejsca prowadzenia działalności;
- 8) **teren** – należy przez to rozumieć obszar o określonym przeznaczeniu i zasadach zagospodarowania, wydzielony na rysunku planu liniami rozgraniczającymi i oznaczony symbolem;

- 9) **usługi drobne** – należy przez to rozumieć działalność, której celem jest zaspokojenie potrzeb ludności poprzez obsługę, pośrednictwo, wytwarzanie lub serwis dóbr materialnych z wyłączeniem usług związanych z obsługą komunikacji samochodowej, przy czym działalność ta nie może powodować uciążliwości związanych z emisją substancji, energii oraz hałasu i nie może być przedsięwzięciem zawsze znacząco oddziałyującym na środowisko;
- 10) **usługi publiczne** - należy przez to rozumieć działalność administracji publicznej o charakterze ogólnospołecznym realizowaną w ramach sektora publicznego.

Rozdział 2. Przepisy szczegółowe

§ 3.

1. Symbol terenu	A1.MN, A2.MN, A3.MN, B1.MN, B2.MN, B3.MN, B4.MN, B6.MN, B7.MN, C5.MN, C9.MN, C10.MN, C11.MN, C12.MN
2. Przeznaczenie terenu	1) podstawowe - zabudowa mieszkaniowa jednorodzinna; 2) uzupełniające: a) usługi drobne, b) drogi wewnętrzne, c) infrastruktura techniczna.
3. Zasady ochrony i kształtowania ład przestrzennego	1) zakazuje się lokalizacji tymczasowych obiektów budowlanych; 2) zakazuje się lokalizowania garaży i budynków gospodarczych w formie blaszanych kontenerów; 3) na jednej działce budowlanej przeznaczonej pod zabudowę mieszkaniową jednorodziną dopuszcza się jeden budynek mieszkalny jednorodzinny wolnostojący.
4. Zasady ochrony środowiska, przyrody i krajobrazu kulturowego	1) obszar objęty opracowaniem planu znajduje się w granicach obszaru najwyższej ochrony (ONO) i wysokiej ochrony (OWO) Głównego Zbiornika Wód Podziemnych GZWP nr 317 „Niecka Zewnętrznosudecka Bolesławiec”; 2) wody podziemne podlegają ochronie zgodnie z przepisami o gospodarowaniu wodami; 3) tereny kwalifikuje się do terenów zabudowy mieszkaniowej jednorodzinnej, zgodnie z przepisami dotyczącymi ochrony środowiska, w zakresie ochrony przed hałasem.
5. Zasady ochrony dziedzictwa kulturowego i zabytków	1) na terenie B6.MN znajduje się następujący obiekt ujęty w ewidencji zabytków, wskazany na rysunku planu - dom mieszkalny, murowany, z 1896 r., nr 36; 2) na terenie C9.MN znajdują się następujące obiekty ujęte w ewidencji zabytków, wskazane na rysunku planu: a) dom mieszkalny, murowany, z XIX/XX w., nr 14, b) dom mieszkalny, murowany, z 4 – tej ćwiartki XIX w., nr 15; 3) na terenie C11.MN znajduje się następujący obiekt ujęty w ewidencji zabytków, wskazany na rysunku planu - dom mieszkalno - gospodarczy, szachulec, z 4 – tej ćwiartki XIX w., nr 23; 4) obejmuje się ochroną konserwatorską obiekty, o których mowa w pkt. 1 – 3, dla których przedmiotem ochrony są: a) bryła i gabaryty budynków, b) forma i geometria dachu, c) kompozycja i wystrój elewacji, w tym rytm podziałów wertykalnych i horyzontalnych na elewacjach, d) forma i kształt otworów okiennych i drzwiowych wraz ze stolarką okienną i drzwiową, e) detale architektoniczne; 5) tereny C9.MN, C11.MN, C12.MN znajdują się w strefie „B”

	<p>ochrony konserwatorskiej, wskazanej na rysunku planu, dla której obowiązują:</p> <ul style="list-style-type: none">a) zachowanie i uporządkowanie historycznego układu przestrzennego w tym elementów zagospodarowania terenu,b) utrzymanie skali i charakteru zabudowy,c) zachowanie budynków o istotnych, historycznych walorach urbanistycznych i architektonicznych; <p>6) na części terenu C12.MN znajduje się stanowisko archeologiczne, wskazane na rysunku planu, dla którego w przypadku prowadzenia prac ziemnych, zastosowanie mają przepisy odrębne.</p>
6. Zasady kształtowania zabudowy oraz wskaźniki zagospodarowania terenu	<ul style="list-style-type: none">1) nieprzekraczalne linie zabudowy, określone na rysunku planu, w odległościach:<ul style="list-style-type: none">a) dla terenów A1.MN, A2.MN, A3.MN, B2.MN 6 i 10 m od linii rozgraniczającej terenu,b) dla terenu B1.MN 4, 6 i 10 m od linii rozgraniczającej terenu,c) dla terenów B3.MN, C9.MN, C10.MN, C11.MN, C12.MN 6 m od linii rozgraniczającej terenu,d) dla terenów B4.MN, C5.MN 6 i 8 m od linii rozgraniczającej terenu,e) dla terenów B6.MN, B7.MN 8 m od linii rozgraniczającej terenu;2) nieprzekraczalne linie zabudowy nie dotyczą obiektów istniejących, wykraczających poza te linie, dla których dopuszcza się wyłącznie przebudowę, remont i rozbiórkę; pozostałe roboty budowlane obowiązują zgodnie z liniami zabudowy;3) intensywność zabudowy:<ul style="list-style-type: none">a) minimalna – 0,01,b) maksymalna - 0,3;4) powierzchnia zabudowy nie większa niż 30% powierzchni działki budowlanej;5) powierzchnia biologicznie czynna nie mniejsza niż 50% powierzchni działki budowlanej;6) maksymalna wysokość budynków:<ul style="list-style-type: none">a) mieszkalnych jednorodzinnych i usługowych - 9 m,b) gospodarczych i garaży - 5 m;7) maksymalna wysokość obiektów budowlanych innych niż budynki, nie większa niż 12 m;8) liczba kondygnacji nadziemnych budynków mieszkalnych nie większa niż 3, w tym poddasze użytkowe;9) geometria dachu - dachy spadziste, o symetrycznych połaciach bryły głównej budynku i kącie nachylenia połaci dachowych od 35° do 45°;10) ustalenia, o których mowa w pkt. 6-9 nie dotyczą obiektów ujętych w ewidencji zabytków, objętych ochroną konserwatorską na mocy ustaleń planu, dla których obowiązuje zachowanie istniejącej wysokości i geometrii dachu;11) obowiązuje bryła budynku na planie prostokąta.
7. Szczegółowe zasady i warunki scalania i podziału nieruchomości	<ul style="list-style-type: none">1) nie określa się granic obszarów wymagających przeprowadzenia scaleń i podziałów nieruchomości;2) powierzchnia działek uzyskiwanych w wyniku scalania i podziału nieruchomości, nie mniejsza niż:<ul style="list-style-type: none">a) 1200 m² dla zabudowy mieszkalnej jednorodzinnej,b) 500 m² dla zabudowy usługowej,c) 5 m² dla infrastruktury technicznej;3) szerokość frontu działek uzyskiwanych w wyniku scalania i podziału nieruchomości, nie mniejsza niż:<ul style="list-style-type: none">a) 20 m dla zabudowy mieszkalnej jednorodzinnej,b) 10 m dla zabudowy usługowej,

	<p>c) 1 m dla infrastruktury technicznej;</p> <p>4) kąt położenia granicy działki w stosunku do pasa drogowego: w przedziale pomiędzy 80° a 100°.</p>
8. Szczególne warunki zagospodarowania terenów oraz ograniczenia w ich użytkowaniu	<p>część terenu A1.MN, B1.MN, znajduje się w strefie technicznej dla istniejących napowietrznych linii elektroenergetycznych średniego napięcia 20 kV o szerokości 10,00 m (po 5,00 m od osi linii), w obrębie której obowiązuje:</p> <p>a) zakaz lokalizacji budynków mieszkalnych,</p> <p>b) zakaz sadzenia zieleni wysokiej,</p> <p>c) przy zbliżeniach innych obiektów niezwiązanych ze stałym pobytom ludzi do linii, przystosowanie ich konstrukcji do wymogów przepisów szczególnych.</p>
9. Zasady modernizacji, rozbudowy i budowy systemów komunikacji i obsługi komunikacyjnej	<p>1) dopuszcza się drogi wewnętrzne, których minimalna szerokość nie może być mniejsza niż 5m;</p> <p>2) powiązania dróg wewnętrznych, o których mowa w pkt. 1, z terenem drogi KDG – zgodnie z przepisami odrębnymi;</p> <p>3) dojazd do terenów:</p> <p>a) A1.MN od terenów 1KDL, A.KDW,</p> <p>b) A2.MN od terenów 1KDL, A.KDW,</p> <p>c) A3.MN od terenu KDG,</p> <p>d) B1.MN od terenów B.KDD, B1.KDW oraz 2KDL,</p> <p>e) B2.MN od terenów KDG, B.KDD, B2.KDW,</p> <p>f) B3.MN od terenu 3KDL,</p> <p>g) B4.MN, B6.MN, B7.MN od terenu KDZ,</p> <p>h) C5.MN od terenów KDZ, C4.KDD, C4.KDW,</p> <p>i) C9.MN od terenów 4KDL, 5KDL,</p> <p>j) C10.MN od terenów 5KDL, C5.KDD,</p> <p>k) C11.MN od terenów 5KDL, C2.KDD,</p> <p>l) C12.MN od terenów 5KDL, C1.KDD, C2.KDD, C3.KDD;</p> <p>4) obowiązuje urządzenie miejsc do parkowania, w ilości nie mniejszej niż:</p> <p>a) 1 miejsce postojowe na 1 lokal mieszkalny,</p> <p>b) 2 miejsce postojowe na 100m² powierzchni użytkowej usług;</p> <p>5) miejsca postojowe, o których mowa w pkt 4, należy sytuować na terenie, na którym usytuowany jest obiekt, któremu te miejsca towarzyszą.</p>
10. Zasady modernizacji, rozbudowy i budowy systemów infrastruktury technicznej oraz zasady obsługi w zakresie infrastruktury technicznej	<p>1) dopuszcza się rozbudowę, przebudowę i likwidację istniejącej infrastruktury technicznej;</p> <p>2) dopuszcza się infrastrukturę techniczną na terenach, pod warunkiem zgodności z przepisami odrębnymi;</p> <p>3) sieci infrastruktury technicznej obowiązują jako podziemne, z wyjątkiem tych elementów sieci, które ze względów technicznych i zgodnie z przepisami odrębnymi wymagają sytuowania nadziemnego;</p> <p>4) obowiązuje zapewnienie dostępu dla potrzeb eksploatacyjnych i konserwacyjnych do istniejących i projektowanych sieci infrastruktury technicznej;</p> <p>5) w zakresie zaopatrzenia w wodę obowiązuje:</p> <p>a) zaopatrzenie w wodę z sieci wodociągowej, z zastrzeżeniem lit. b,</p> <p>b) do czasu realizacji sieci wodociągowej dopuszcza się korzystanie z indywidualnych ujęć wody,</p> <p>c) wyposażenie w hydranty oraz awaryjne zaopatrzenie w wodę należy zapewnić zgodnie z przepisami w zakresie przeciwpożarowego zaopatrzenia w wodę;</p> <p>6) w zakresie odprowadzania ścieków sanitarnych obowiązuje:</p>

	<p>a) odprowadzenie ścieków komunalnych poprzez sieć kanalizacji sanitarnej do oczyszczalni ścieków lub do domowych oczyszczalni ścieków, z zastrzeżeniem lit. b,</p> <p>b) dopuszcza się odprowadzenie ścieków do szczelnych, tymczasowych zbiorników bezodpływowych, do czasu budowy sieci kanalizacyjnej;</p> <p>7) w zakresie odprowadzania wód opadowych i roztopowych obowiązuje:</p> <p>a) odprowadzenie wód opadowych i roztopowych do gruntu w obrębie własnych działek, w sposób nie zmieniający stosunków wodnych na sąsiednich działkach,</p> <p>b) dopuszcza się retencjonowanie wód opadowych i roztopowych z dachów i tarasów budynków w celu ich gospodarczego wykorzystania;</p> <p>8) w zakresie zaopatrzenia w gaz obowiązuje:</p> <p>a) zaopatrzenie z indywidualnych zbiorników zlokalizowanych na działce budowlanej, z zastrzeżeniem lit. b,</p> <p>b) w przypadku realizacji sieci gazowej obowiązuje zaopatrzenie w gaz z sieci gazowej;</p> <p>9) w zakresie zaopatrzenia w ciepło obowiązuje:</p> <p>a) zaopatrzenie w energię cieplną z lokalnych źródeł ciepła,</p> <p>b) wymóg stosowania do celów grzewczych paliw charakteryzujących się niskimi wskaźnikami emisyjnymi, takich jak: gaz, olej opałowy, drewno, biomasa, a także energii elektrycznej, słonecznej (o mocy nieprzekraczającej 100kW) lub urządzeń do niskoemisyjnych technologii spalania oraz wysokosprawnych urządzeń opalanych paliwem stałym;</p> <p>10) w zakresie zaopatrzenia w energię elektryczną obowiązuje:</p> <p>a) zaopatrzenie w energię elektryczną z istniejących i planowanych sieci elektroenergetycznych niskiego i średniego napięcia,</p> <p>b) budowa stacji transformatorowych wykonanych, w zależności od sposobu zagospodarowania terenów, jako obiekty wolnostojące, wbudowane lub słupowe, z zastrzeżeniem lit. c,</p> <p>c) budowa stacji transformatorowych wolnostojących, z zapewnieniem do nich dojazdu;</p> <p>11) w zakresie dostępności telekomunikacyjnej dopuszcza się:</p> <p>a) rozbudowę istniejącej infrastruktury telekomunikacyjnej w dostosowaniu do potrzeb poszczególnych lokalizacji,</p> <p>b) realizację sieci i urządzeń zapewniających dostęp do publicznej sieci telefonicznej oraz Internetu szerokopasmowego oraz umożliwiających bezprzewodowy dostęp do Internetu;</p> <p>12) w zakresie gromadzenia i usuwania odpadów obowiązuje:</p> <p>a) stosowanie zasad określonych w przepisach odrębnych i aktach prawa miejscowego,</p> <p>b) sytuowanie miejsc gromadzenia odpadów na działce budowlanej, na której usytuowany jest obiekt, któremu te miejsca towarzyszą.</p>
11. Ustalenia dotyczące kolorystyki obiektów budowlanych oraz pokrycia dachów	<p>1) kolorystyka elewacji, zbliżona do kolorów tradycyjnych materiałów budowlanych, takich jak: drewno, kamień i cegła, z wykluczeniem jaskrawej kolorystyki;</p> <p>2) zakazuje się stosowania pokrycia elewacji w formie: paneli z tworzyw sztucznych i blachy;</p> <p>3) obowiązuje zachowanie sposobu wykończenia elewacji szachulcowych, ceglanych z cegieł szkliwionych i kamiennych, piaskowcowych;</p> <p>4) pokrycie dachów spadzistych dachówką lub materiałem imitującym dachówkę, w kolorze ceglonym, szarym lub brązowym, z zastrzeżeniem pkt 5;</p>

	5) na terenach B4.MN, B6.MN, B7.MN, C5.MN, C9.MN, C10.MN, C11.MN, C12.MN obowiązuje pokrycie dachów spadzistych matową dachówką ceramiczną w kolorze ceglastym.
12. Zasady i warunki sytuowania obiektów małej architektury, tablic i urządzeń reklamowych oraz ogrodzeń	1) dopuszcza się lokalizację obiektów małej architektury; 2) dopuszcza się lokalizację sztyldów; 3) zakazuje się lokalizacji nośników reklamowych; 4) zakazuje się lokalizacji ogrodzeń w formie betonowych: prefabrykatów, przeseł od strony przestrzeni publicznych.
13. Stawka procentowa	określa się wysokość stawki procentowej, na podstawie której ustala się opłatę, o której mowa w art. 36 ust. 4 ustawy z dnia 27 marca 2003 r. o planowaniu i zagospodarowaniu przestrzennym na 20 %.

§ 4.

1. Symbol terenu	B5.MN, C1.MN, C2.MN, C3.MN, C4.MN, C6.MN, C7.MN, C8.MN, C13.MN, C14.MN
2. Przeznaczenie terenu	1) podstawowe - zabudowa mieszkaniowa jednorodzinna; 2) uzupełniające: a) usługi drobne, b) usługi turystyczne - agroturystyka, c) drogi wewnętrzne, d) infrastruktura techniczna.
3. Zasady ochrony i kształtowania ład przestrzennego	1) zakazuje się lokalizacji tymczasowych obiektów budowlanych; 2) zakazuje się lokalizowania garaży i budynków gospodarczych w formie blaszanych kontenerów; 3) na jednej działce budowlanej przeznaczonej pod zabudowę mieszkaniową jednorodziną dopuszcza się jeden budynek mieszkalny jednorodzinny wolnostojący.
4. Zasady ochrony środowiska, przyrody i krajobrazu kulturowego	1) obszar objęty opracowaniem planu znajduje się w granicach obszaru najwyższej ochrony (ONO) i wysokiej ochrony (OWO) Głównego Zbiornika Wód Podziemnych GZWP nr 317 „Niecka Zewnętrznosudecka Bolesławiec”; 2) wody podziemne podlegają ochronie zgodnie z przepisami o gospodarowaniu wodami; 3) tereny kwalifikuje się do terenów zabudowy mieszkaniowej jednorodzinnej, zgodnie z przepisami dotyczącymi ochrony środowiska, w zakresie ochrony przed hałasem.
5. Zasady ochrony dziedzictwa kulturowego i zabytków	1) na terenie C1.MN znajdują się następujące obiekty ujęte w ewidencji zabytków, wskazane na rysunku planu: a) dom mieszkalny, murowany/szachulec, z 1839 r., nr 16, b) dom mieszkalno - gospodarczy, murowany/szachulec, z 1884 r., nr 18, c) dom mieszkalny, murowany, z 4 – tej ćwiartki XIX w., nr 19, d) dom mieszkalno - gospodarczy, murowany/szachulec, z 4 – tej ćwiartki XIX w., nr 20, e) dom mieszkalno - gospodarczy, murowany, z 4 – tej ćwiartki XIX w., nr 41, f) dom mieszkalno - gospodarczy, murowany, z 3 – ciej ćwiartki XIX w., nr 42, g) stodoła, szachulec, z 4 – tej ćwiartki XIX w., nr 42, h) dom mieszkalny, murowany/szachulec, z 3 – ciej ćwiartki XIX w., nr 43, i) stodoła, murowana, z 3 – ciej ćwiartki XIX w., nr 43, j) dom mieszkalny, murowany, z 4 – tej ćwiartki XIX w., nr 43a,

	<p>k) dom mieszkalny, murowany, z 4 – tej ćwiartki XIX w., nr 44, l) dom mieszkalno - gospodarczy, murowany, z 2 – giej ćwiartki XIX w., nr 45, m) stodoła, szachulec, z 4 – tej ćwiartki XIX w., nr 45, n) dom mieszkalno - gospodarczy, murowany, z 3 – ciej ćwiartki XIX w., nr 45a; 2) na terenie C2.MN znajdują się następujące obiekty ujęte w ewidencji zabytków, wskazane na rysunku planu: a) dom mieszkalny, szachulec, z 3 – ciej ćwiartki XIX w., nr 21, b) dom mieszkalny, murowany/szachulec, z 4 – tej ćwiartki XIX w., nr 22, c) dom mieszkalny, murowany, z 1751 r., nr 38, d) dom mieszkalno - gospodarczy, murowany, z 4 – tej ćwiartki XIX w., nr 38, e) stodoła, szachulec, z 4 – tej ćwiartki XIX w., nr 38, f) dom mieszkalny, murowany, z 4 – tej ćwiartki XIX w., nr 40; 3) na terenie C3.MN znajdują się następujące obiekty ujęte w ewidencji zabytków, wskazane na rysunku planu: a) dom mieszkalny, murowany, z 4 – tej ćwiartki XIX w., nr 32, b) stodoła, murowana/szachulec, z 1908 r., nr 32a, c) remiza OSP, murowana, z 4 – tej ćwiartki XIX w., nr 34a, d) dom mieszkalny, murowany, z 1810 r., nr 35; 4) na terenie C4.MN znajdują się następujące obiekty ujęte w ewidencji zabytków, wskazane na rysunku planu: a) dom mieszkalno - gospodarczy, murowany/szachulec, z 4 – tej ćwiartki XIX w., nr 30, b) stodoła, murowany/szachulec, z 4 – tej ćwiartki XIX w., nr 30a, c) dom mieszkalny, murowany/szachulec, z 3 – ciej ćwiartki XIX w., nr 31, d) stodoła, murowana, z 3 – ciej ćwiartki XIX w., nr 31a; 5) na terenie C6.MN znajdują się następujące obiekty ujęte w ewidencji zabytków, wskazane na rysunku planu: a) dom mieszkalno - gospodarczy, murowany, z 1884 r., nr 10, b) dom mieszkalny, murowany, z 3 – ciej ćwiartki XIX w., nr 13; 6) na terenie C13.MN znajdują się następujące obiekty ujęte w ewidencji zabytków, wskazane na rysunku planu: a) dom mieszkalny, murowany/szachulec, z 4 – tej ćwiartki XIX w., nr 25, b) transformator, murowany/szachulec, z 4 – tej ćwiartki XIX w., nr 26, c) dom mieszkalny, murowany/szachulec, z 4 – tej ćwiartki XIX w., nr 28; 7) na terenie C14.MN znajdują się następujące obiekty ujęte w ewidencji zabytków, wskazane na rysunku planu: a) dom mieszkalno - gospodarczy, murowany/szachulec, z 3 – ciej ćwiartki XIX w., nr 29, b) stodoła, murowana, z 4 – tej ćwiartki XIX w., nr 29a, c) budynek gospodarczy, murowany, z 4 – tej ćwiartki XIX w., nr 29b, d) chlewnia, murowany, z 4 – tej ćwiartki XIX w., nr 29c; 8) obejmuje się ochroną konserwatorską obiekty, o których mowa w pkt. 1 – 7, dla których przedmiotem ochrony są: a) bryła i gabaryty budynków, b) forma i geometria dachu, c) kompozycja i wystrój elewacji, w tym rytm podziałów wertykalnych i horyzontalnych na elewacjach, d) forma i kształt otworów okiennych i drzwiowych wraz ze stolarką</p>
--	---

	<p>okienną i drzwiową, e) detale architektoniczne; 9) tereny C1.MN, C2.MN, C3.MN, C4.MN, C6.MN, C13.MN, C14.MN znajdują się w strefie „B” ochrony konserwatorskiej, wskazanej na rysunku planu, dla której obowiązuje: a) zachowanie i uporządkowanie historycznego układu przestrzennego w tym elementów zagospodarowania terenu, b) utrzymanie skali i charakteru zabudowy, c) zachowanie budynków o istotnych, historycznych walorach urbanistycznych i architektonicznych; 10) na terenie C13.MN znajduje się stanowisko archeologiczne, wskazane na rysunku planu, dla którego w przypadku prowadzenia prac ziemnych, zastosowanie mają przepisy odrębne.</p>
<p>6. Zasady kształtowania zabudowy oraz wskaźniki zagospodarowania terenu</p>	<p>1) nieprzekraczalne linie zabudowy, określone na rysunku planu, w odległościach: a) dla terenów B5.MN, C4.MN 6 i 8 m od linii rozgraniczającej terenu, b) dla terenów C2.MN, C3.MN 6 i 8 m od linii rozgraniczającej terenu oraz zgodnie z rysunkiem planu, c) dla terenu C6.MN 6 i 10 m od linii rozgraniczającej terenu oraz zgodnie z rysunkiem planu, d) dla terenu C7.MN 6 i 10 m od linii rozgraniczającej terenu, e) dla terenu C8.MN 6 m od linii rozgraniczającej terenu, f) dla terenów C13.MN, C14.MN 6 m od linii rozgraniczającej terenu oraz zgodnie z rysunkiem planu, g) dla terenu C1.MN : - 6 i 8 m od linii rozgraniczającej terenu oraz zgodnie z rysunkiem planu, - 10 m od linii rozgraniczającej od terenu KDG oraz zgodnie z rysunkiem planu; 2) nieprzekraczalne linie zabudowy nie dotyczą obiektów istniejących, wykraczających poza te linie, dla których dopuszcza się wyłącznie przebudowę, remont i rozbiórkę; pozostałe roboty budowlane obowiązują zgodnie z liniami zabudowy; 3) intensywność zabudowy: a) minimalna – 0,01, b) maksymalna - 0,35; 4) powierzchnia zabudowy nie większa niż 35% powierzchni działki budowlanej; 5) powierzchnia biologicznie czynna nie mniejsza niż 40% powierzchni działki budowlanej; 6) maksymalna wysokość budynków: a) mieszkalnych i usługowych - 9 m, b) gospodarczych i garaży - 5 m; 7) maksymalna wysokość obiektów budowlanych innych niż budynki, nie większa niż 12 m; 8) liczba kondygnacji nadziemnych budynków mieszkalnych nie większa niż 3, w tym poddasze użytkowe; 9) geometria dachu - dachy spadziste, o symetrycznych połaciach bryły głównej budynku i kącie nachylenia połaci dachowych od 35° do 45°; 10) ustalenia, o których mowa w pkt. 6-9 nie dotyczą obiektów ujętych w ewidencji zabytków, objętych ochroną konserwatorską na mocy ustaleń planu, dla których obowiązuje zachowanie istniejącej wysokości i geometrii dachu; 11) obowiązuje bryła budynku na planie prostokąta.</p>
<p>7. Szczegółowe zasady i warunki</p>	<p>1) nie określa się granic obszarów wymagających przeprowadzenia</p>

scalania i podziału nieruchomości	scaleń i podziałów nieruchomości; 2) powierzchnia działek uzyskiwanych w wyniku scalania i podziału nieruchomości, nie mniejsza niż: a) 1200 m ² dla zabudowy mieszkalnej jednorodzinnej, b) 500 m ² dla zabudowy usługowej, c) 5 m ² dla infrastruktury technicznej; 3) szerokość frontu działek uzyskiwanych w wyniku scalania i podziału nieruchomości, nie mniejsza niż: a) 20 m dla zabudowy mieszkalnej jednorodzinnej, b) 10 m dla zabudowy usługowej, c) 1 m dla infrastruktury technicznej; 4) kąt położenia granicy działki w stosunku do pasa drogowego: w przedziale pomiędzy 80° a 100°.
8. Zasady modernizacji, rozbudowy i budowy systemów komunikacji i obsługi komunikacyjnej	1) dopuszcza się drogi wewnętrzne, których minimalna szerokość nie może być mniejsza niż 5m; 2) powiązania dróg wewnętrznych, o których mowa w pkt. 1, z terenem drogi KDG – zgodnie z przepisami odrębnymi; 3) dojazd do terenów: a) B5.MN od terenów KDZ, 3KDL , b) C1.MN od terenów KDG, KDZ, 4KDL , c) C2.MN od terenów KDZ, 4KDL, C1.KDD, C3.KDD , d) C3.MN od terenów KDZ, C3.KDD , e) C4.MN od terenów KDZ, C4.KDD , f) C6.MN od terenów KDG, 4KDL, C1.KDW , g) C7.MN od terenów 4KDL, 5KDL, C5.KDD, C2.KDW, C3.KDW , h) C8.MN od terenów C5.KDD, C3.KDW , i) C13.MN od terenów 5KDL, C3.KDD , j) C14.MN od terenów 5KDL , 4) obowiązuje urządzenie miejsc do parkowania, w ilości nie mniejszej niż: a) 1 miejsce postojowe na 1 lokal mieszkalny, b) 4 miejsce postojowe na 10 miejsc noclegowych w usługach turystycznych; 5) miejsca postojowe, o których mowa w pkt 4, należy sytuować na terenie, na którym usytuowany jest obiekt, któremu te miejsca towarzyszą.
9. Zasady modernizacji, rozbudowy i budowy systemów infrastruktury technicznej oraz zasady obsługi w zakresie infrastruktury technicznej	1) dopuszcza się rozbudowę, przebudowę i likwidację istniejącej infrastruktury technicznej; 2) dopuszcza się infrastrukturę techniczną na terenach, pod warunkiem zgodności z przepisami odrębnymi; 3) sieci infrastruktury technicznej obowiązują jako podziemne, z wyjątkiem tych elementów sieci, które ze względów technicznych i zgodnie z przepisami odrębnymi wymagają sytuowania nadziemnego; 4) obowiązuje zapewnienie dostępu dla potrzeb eksploatacyjnych i konserwacyjnych do istniejących i projektowanych sieci infrastruktury technicznej; 5) w zakresie zaopatrzenia w wodę obowiązuje: a) zaopatrzenie w wodę z sieci wodociągowej, z zastrzeżeniem lit. b, b) do czasu realizacji sieci wodociągowej dopuszcza się korzystanie z indywidualnych ujęć wody, c) wyposażenie w hydranty oraz awaryjne zaopatrzenie w wodę należy zapewnić zgodnie z przepisami w zakresie przeciwpożarowego zaopatrzenia w wodę; 6) w zakresie odprowadzania ścieków sanitarnych obowiązuje: a) odprowadzenie ścieków komunalnych poprzez sieć kanalizacji

	<p>sanitarnej do oczyszczalni ścieków lub do domowych oczyszczalni ścieków, z zastrzeżeniem lit. b,</p> <p>b) dopuszcza się odprowadzenie ścieków do szczelnych, tymczasowych zbiorników bezodpływowych, do czasu budowy sieci kanalizacyjnej;</p> <p>7) w zakresie odprowadzania wód opadowych i roztopowych obowiązuje:</p> <p>a) odprowadzenie wód opadowych i roztopowych do gruntu w obrębie własnych działek, w sposób nie zmieniający stosunków wodnych na sąsiednich działkach,</p> <p>b) dopuszcza się retencjonowanie wód opadowych i roztopowych z dachów i tarasów budynków w celu ich gospodarczego wykorzystania;</p> <p>8) w zakresie zaopatrzenia w gaz obowiązuje:</p> <p>a) zaopatrzenie z indywidualnych zbiorników zlokalizowanych na działce budowlanej, z zastrzeżeniem lit. b,</p> <p>b) w przypadku realizacji sieci gazowej obowiązuje zaopatrzenie w gaz z sieci gazowej;</p> <p>9) w zakresie zaopatrzenia w ciepło obowiązuje:</p> <p>a) zaopatrzenie w energię cieplną z lokalnych źródeł ciepła,</p> <p>b) wymóg stosowania do celów grzewczych paliw charakteryzujących się niskimi wskaźnikami emisyjnymi, takich jak: gaz, olej opałowy, drewno, biomasa, a także energii elektrycznej, słonecznej (o mocy nieprzekraczającej 100kW) lub urządzeń do niskoemisyjnych technologii spalania oraz wysokosprawnych urządzeń opalanych paliwem stałym;</p> <p>10) w zakresie zaopatrzenia w energię elektryczną obowiązuje:</p> <p>a) zaopatrzenie w energię elektryczną z istniejących i planowanych sieci elektroenergetycznych niskiego i średniego napięcia,</p> <p>b) budowa stacji transformatorowych wykonanych, w zależności od sposobu zagospodarowania terenów, jako obiekty wolnostojące, wbudowane lub słupowe, z zastrzeżeniem lit. c,</p> <p>c) budowa stacji transformatorowych wolnostojących, z zapewnieniem do nich dojazdu;</p> <p>11) w zakresie dostępności telekomunikacyjnej dopuszcza się:</p> <p>a) rozbudowę istniejącej infrastruktury telekomunikacyjnej w dostosowaniu do potrzeb poszczególnych lokalizacji,</p> <p>b) realizację sieci i urządzeń zapewniających dostęp do publicznej sieci telefonicznej oraz Internetu szerokopasmowego oraz umożliwiających bezprzewodowy dostęp do Internetu;</p> <p>12) w zakresie gromadzenia i usuwania odpadów obowiązuje:</p> <p>a) stosowanie zasad określonych w przepisach odrębnych i aktach prawa miejscowego,</p> <p>b) sytuowanie miejsc gromadzenia odpadów na działce budowlanej, na której usytuowany jest obiekt, któremu te miejsca towarzyszą.</p>
<p>10. Ustalenia dotyczące kolorystyki obiektów budowlanych oraz pokrycia dachów</p>	<p>1) kolorystyka elewacji, zbliżona do kolorów tradycyjnych materiałów budowlanych, takich jak: drewno, kamień i cegła, z wykluczeniem jaskrawej kolorystyki;</p> <p>2) zakazuje się stosowania pokrycia elewacji w formie: paneli z tworzyw sztucznych i blachy;</p> <p>3) obowiązuje zachowanie sposobu wykończenia elewacji szachulcowych, ceglanych z cegieł szklwionych i kamiennych, piaskowcowych;</p> <p>4) pokrycie dachów spadzistych dachówką lub materiałem imitującym dachówkę, w kolorze ceglastym, szarym lub brązowym, z zastrzeżeniem pkt 5;</p> <p>5) na terenach B5.MN, C1.MN, C2.MN, C3.MN, C4.MN, C6.MN,</p>

	C13.MN, C14.MN obowiązuje pokrycie dachów spadzistych matową dachówką ceramiczną w kolorze ceglastym.
11. Zasady i warunki sytuowania obiektów małej architektury, tablic i urządzeń reklamowych oraz ogrodzeń	1) dopuszcza się lokalizację obiektów małej architektury; 2) dopuszcza się lokalizację szyldów; 3) zakazuje się lokalizacji nośników reklamowych; 4) zakazuje się lokalizacji ogrodzeń w formie betonowych: prefabrykatów, przeseł przestrzeni publicznych.
12. Stawka procentowa	określa się wysokość stawki procentowej, na podstawie której ustala się opłatę, o której mowa w art. 36 ust. 4 ustawy z dnia 27 marca 2003 r. o planowaniu i zagospodarowaniu przestrzennym na 20 %.

§ 5.

1. Symbol terenu	C1.RM, C2.RM
2. Przeznaczenie terenu	1) podstawowe - zabudowa zagrodowa; 2) uzupełniające: a) usługi drobne, b) usługi turystyczne – agroturystyka, c) drogi wewnętrzne, d) infrastruktura techniczna.
3. Zasady ochrony i kształtowania ładu przestrzennego	1) zakazuje się lokalizacji tymczasowych obiektów budowlanych; 2) zakazuje się lokalizowania garaży i budynków gospodarczych w formie blaszanych kontenerów.
4. Zasady ochrony środowiska, przyrody i krajobrazu kulturowego	1) obszar objęty opracowaniem planu znajduje się w granicach obszaru najwyższej ochrony (ONO) i wysokiej ochrony (OWO) Głównego Zbiornika Wód Podziemnych GZWP nr 317 „Niecka Zewnętrznosudecka Bolesławiec”; 2) wody podziemne podlegają ochronie zgodnie z przepisami o gospodarowaniu wodami; 3) tereny kwalifikuje się do terenów zabudowy zagrodowej, zgodnie z przepisami dotyczącymi ochrony środowiska, w zakresie ochrony przed hałasem.
5. Zasady ochrony dziedzictwa kulturowego i zabytków	teren C1.RM znajduje się w strefie „B” ochrony konserwatorskiej, wskazanej na rysunku planu, dla której obowiązuje: 1) zachowanie i uporządkowanie historycznego układu przestrzennego w tym elementów zagospodarowania terenu; 2) utrzymanie skali i charakteru zabudowy; 3) zachowanie budynków o istotnych, historycznych walorach urbanistycznych i architektonicznych.
6. Zasady kształtowania zabudowy oraz wskaźniki zagospodarowania terenu	1) nieprzekraczalne linie zabudowy, określone na rysunku planu, w odległości 6 m od linii rozgraniczających terenu; 2) intensywność zabudowy: a) minimalna – 0,01, b) maksymalna - 0,35; 3) powierzchnia zabudowy nie większa niż 35% powierzchni działki budowlanej; 4) powierzchnia biologicznie czynna nie mniejsza niż 40% powierzchni działki budowlanej; 5) maksymalna wysokość budynków: a) mieszkalnych i usługowych - 10 m, b) gospodarczych w zabudowie zagrodowej - 12 m; 6) maksymalna wysokość obiektów budowlanych innych niż budynki, nie większa niż 12 m; 7) liczba kondygnacji nadziemnych budynków mieszkalnych

	<p>nie większa niż 2;</p> <p>8) geometria dachu - dachy spadziste, o symetrycznych połaciach bryły głównej budynku i kącie nachylenia połaci dachowych od 35° do 45°;</p> <p>9) obowiązuje bryła budynku na planie prostokąta.</p>
7. Szczegółowe zasady i warunki scalania i podziału nieruchomości	<p>1) nie określa się granic obszarów wymagających przeprowadzenia scaleń i podziałów nieruchomości;</p> <p>2) powierzchnia działek uzyskiwanych w wyniku scalania i podziału nieruchomości, nie mniejsza niż:</p> <p>a) 1200 m² dla zabudowy zagrodowej,</p> <p>b) 500 m² dla zabudowy usługowej,</p> <p>c) 5 m² dla infrastruktury technicznej;</p> <p>3) szerokość frontu działek uzyskiwanych w wyniku scalania i podziału nieruchomości, nie mniejsza niż:</p> <p>a) 20 m dla zabudowy zagrodowej,</p> <p>b) 10 m dla zabudowy usługowej,</p> <p>c) 1 m dla infrastruktury technicznej;</p> <p>4) kąt położenia granicy działki w stosunku do pasa drogowego: w przedziale pomiędzy 80° a 100°.</p>
8. Zasady modernizacji, rozbudowy i budowy systemów komunikacji i obsługi komunikacyjnej	<p>1) dojazd od terenów:</p> <p>a) C1.RM od terenu 5KDL,</p> <p>b) C2.RM od terenów C5.KDD, 5KDL;</p> <p>2) obowiązuje urządzenie miejsc do parkowania, w ilości nie mniejszej niż:</p> <p>a) 1 miejsce postojowe na 1 lokal mieszkalny,</p> <p>b) 2 miejsca postojowe na 100m² powierzchni użytkowej usług,</p> <p>c) 4 miejsce postojowe na 10 miejsc noclegowych w usługach turystycznych;</p> <p>3) miejsca postojowe, o których mowa w pkt 2, należy sytuować na terenie, na którym usytuowany jest obiekt, któremu te miejsca towarzyszą.</p>
9. Zasady modernizacji, rozbudowy i budowy systemów infrastruktury technicznej oraz zasady obsługi w zakresie infrastruktury technicznej	<p>1) dopuszcza się rozbudowę, przebudowę i likwidację istniejącej infrastruktury technicznej;</p> <p>2) dopuszcza się infrastrukturę techniczną na terenie, pod warunkiem zgodności z przepisami odrębnymi;</p> <p>3) sieci infrastruktury technicznej obowiązują jako podziemne, z wyjątkiem tych elementów sieci, które ze względów technicznych i zgodnie z przepisami odrębnymi wymagają sytuowania nadziemnego;</p> <p>4) obowiązuje zapewnienie dostępu dla potrzeb eksploatacyjnych i konserwacyjnych do istniejących i projektowanych sieci infrastruktury technicznej;</p> <p>5) w zakresie zaopatrzenia w wodę obowiązuje:</p> <p>a) zaopatrzenie w wodę z sieci wodociągowej, z zastrzeżeniem lit. b,</p> <p>b) do czasu realizacji sieci wodociągowej dopuszcza się korzystanie z indywidualnych ujęć wody,</p> <p>c) wyposażenie w hydranty oraz awaryjne zaopatrzenie w wodę należy zapewnić zgodnie z przepisami w zakresie przeciwpożarowego zaopatrzenia w wodę;</p> <p>6) w zakresie odprowadzania ścieków sanitarnych obowiązuje:</p> <p>a) odprowadzenie ścieków komunalnych poprzez sieć kanalizacji sanitarnej do oczyszczalni ścieków lub do domowych oczyszczalni ścieków, z zastrzeżeniem lit. b,</p> <p>b) dopuszcza się odprowadzenie ścieków do szczelnych, tymczasowych zbiorników bezodpływowych, do czasu budowy sieci kanalizacyjnej;</p> <p>7) w zakresie odprowadzania wód opadowych i roztopowych</p>

	<p>obowiązuje:</p> <p>a) odprowadzenie wód opadowych i roztopowych do gruntu w obrębie własnych działek, w sposób nie zmieniający stosunków wodnych na sąsiednich działkach,</p> <p>b) dopuszcza się retencjonowanie wód opadowych i roztopowych z dachów i tarasów budynków w celu ich gospodarczego wykorzystania;</p> <p>8) w zakresie zaopatrzenia w gaz obowiązuje:</p> <p>a) zaopatrzenie z indywidualnych zbiorników zlokalizowanych na działce budowlanej, z zastrzeżeniem lit. b,</p> <p>b) w przypadku realizacji sieci gazowej obowiązuje zaopatrzenie w gaz z sieci gazowej;</p> <p>9) w zakresie zaopatrzenia w ciepło obowiązuje:</p> <p>a) zaopatrzenie w energię ciepłą z lokalnych źródeł ciepła,</p> <p>b) wymóg stosowania do celów grzewczych paliw charakteryzujących się niskimi wskaźnikami emisyjnymi, takich jak: gaz, olej opałowy, drewno, biomasa, a także energii elektrycznej, słonecznej (o mocy nieprzekraczającej 100kW) lub urządzeń do niskoemisyjnych technologii spalania oraz wysokosprawnych urządzeń opalanych paliwem stałym;</p> <p>10) w zakresie zaopatrzenia w energię elektryczną obowiązuje:</p> <p>a) zaopatrzenie w energię elektryczną z istniejących i planowanych sieci elektroenergetycznych niskiego i średniego napięcia,</p> <p>b) budowa stacji transformatorowych wykonanych, w zależności od sposobu zagospodarowania terenów, jako obiekty wolnostojące, wbudowane lub słupowe, z zastrzeżeniem lit. c,</p> <p>c) budowa stacji transformatorowych wolnostojących, z zapewnieniem do nich dojazdu;</p> <p>11) w zakresie dostępności telekomunikacyjnej dopuszcza się:</p> <p>a) rozbudowę istniejącej infrastruktury telekomunikacyjnej w dostosowaniu do potrzeb poszczególnych lokalizacji,</p> <p>b) realizację sieci i urządzeń zapewniających dostęp do publicznej sieci telefonicznej oraz Internetu szerokopasmowego oraz umożliwiających bezprzewodowy dostęp do Internetu;</p> <p>12) w zakresie gromadzenia i usuwania odpadów obowiązuje:</p> <p>a) stosowanie zasad określonych w przepisach odrębnych i aktach prawa miejscowego,</p> <p>b) sytuowanie miejsc gromadzenia odpadów na działce budowlanej, na której usytuowany jest obiekt, któremu te miejsca towarzyszą.</p>
10. Ustalenia dotyczące kolorystyki obiektów budowlanych oraz pokrycia dachów	<p>1) kolorystyka elewacji, zbliżona do kolorów tradycyjnych materiałów budowlanych, takich jak: drewno, kamień i cegła, z wykluczeniem jaskrawej kolorystyki;</p> <p>2) obowiązuje zachowanie sposobu wykończenia elewacji szachulcowych, ceglanych z cegieł szkliwionych i kamiennych, piaskowcowych;</p> <p>3) zakazuje się stosowania pokrycia elewacji w formie: paneli z tworzyw sztucznych i blachy;</p> <p>4) pokrycie dachów spadzistych matową dachówką ceramiczną w kolorze ceglastym.</p>
11. Zasady i warunki sytuowania tablic i urządzeń reklamowych oraz ogrodzeń	<p>1) dopuszcza się lokalizację szyldów;</p> <p>2) zakazuje się lokalizacji nośników reklamowych;</p> <p>3) zakazuje się lokalizacji ogrodzeń w formie betonowych: prefabrykatów, przesęt od strony przestrzeni publicznych.</p>
12. Stawka procentowa	określa się wysokość stawki procentowej, na podstawie której ustala się opłatę, o której mowa w art. 36 ust. 4 ustawy z dnia 27 marca 2003 r.

	o planowaniu i zagospodarowaniu przestrzennym na 20 %.
--	--

§ 6.

1. Symbol terenu	B1.U, B2.U, C.U
2. Przeznaczenie terenu	1) podstawowe - zabudowa usługowa; 2) uzupełniające: a) mieszkanie integralnie związane z prowadzoną działalnością gospodarczą, b) infrastruktura techniczna.
3. Zasady ochrony i kształtowania ładu przestrzennego	1) zakazuje się lokalizacji tymczasowych obiektów budowlanych; 2) zakazuje się lokalizowania garaży i budynków gospodarczych w formie blaszanych kontenerów; 3) nie dopuszcza się lokalizacji stanowisk postojowych dla przyczep samochodowych, kempingowych lub podobnych pojazdów do prowadzenia działalności usługowej.
4. Zasady ochrony środowiska, przyrody i krajobrazu kulturowego	1) zakazuje się realizacji przedsięwzięć mogących zawsze znacząco oddziaływać na środowisko w rozumieniu przepisów dotyczących ochrony środowiska, za wyjątkiem inwestycji celu publicznego; 2) obszar objęty opracowaniem planu znajduje się w granicach obszaru najwyższej ochrony (ONO) i wysokiej ochrony (OWO) Głównego Zbiornika Wód Podziemnych GZWP nr 317 „Niecka Zewnętrznosudecka Bolesławiec”; 3) wody podziemne podlegają ochronie zgodnie z przepisami o gospodarowaniu wodami.
5. Zasady kształtowania zabudowy oraz wskaźniki zagospodarowania terenu	1) nieprzekraczalne linie zabudowy, określone na rysunku planu, w odległości 6 i 8 m od linii rozgraniczającej terenu; 2) intensywność zabudowy: a) minimalna – 0,01, b) maksymalna - 0,4; 3) powierzchnia zabudowy nie większa niż 40% powierzchni działki budowlanej; 4) powierzchnia biologicznie czynna nie mniejsza niż 40% powierzchni działki budowlanej; 5) maksymalna wysokość budynków - 12m; 6) maksymalna wysokość obiektów budowlanych innych niż budynki, nie większa niż 17 m, z zastrzeżeniem pkt 7; 7) wysokość, o której mowa w pkt 6 nie dotyczy inwestycji celu publicznego, dla których nie może być większa niż 49m; 8) liczba kondygnacji nadziemnych budynków nie większa niż 3; 9) geometria dachu - dachy o kącie nachylenia połaci dachowych do 45°; 10) obowiązuje bryła budynku na planie prostokąta.
6. Szczegółowe zasady i warunki scalania i podziału nieruchomości	1) nie określa się granic obszarów wymagających przeprowadzenia scaleń i podziałów nieruchomości; 2) powierzchnia działek uzyskiwanych w wyniku scalania i podziału nieruchomości, nie mniejsza niż: a) 500 m ² dla zabudowy usługowej, b) 5 m ² dla infrastruktury technicznej; 3) szerokość frontu działek uzyskiwanych w wyniku scalania i podziału nieruchomości, nie mniejsza niż: a) 10 m dla zabudowy usługowej, b) 1 m dla infrastruktury technicznej; 4) kąt położenia granicy działki w stosunku do pasa drogowego:

	w przedziale pomiędzy 75° a 105°.
7. Zasady modernizacji, rozbudowy i budowy systemów komunikacji i obsługi komunikacyjnej	<p>1) dojazd do terenów:</p> <p>a) B1.U, B2.U od terenu KDZ,</p> <p>b) C.U od terenów KDZ, C6.KDD;</p> <p>2) obowiązuje urządzenie miejsc do parkowania, w ilości nie mniejszej niż:</p> <p>a) 2 miejsce postojowe na 100m² powierzchni użytkowej usług,</p> <p>b) 1 miejsce postojowe na 1 mieszkanie;</p> <p>3) miejsca postojowe, o których mowa w pkt 2, należy sytuować na terenie, na którym usytuowany jest obiekt, któremu te miejsca towarzyszą.</p>
8. Zasady modernizacji, rozbudowy i budowy systemów infrastruktury technicznej oraz zasady obsługi w zakresie infrastruktury technicznej	<p>1) dopuszcza się rozbudowę, przebudowę i likwidację istniejącej infrastruktury technicznej;</p> <p>2) dopuszcza się infrastrukturę techniczną na terenie, pod warunkiem zgodności z przepisami odrębnymi;</p> <p>3) sieci infrastruktury technicznej obowiązują jako podziemne, z wyjątkiem tych elementów sieci, które ze względów technicznych i zgodnie z przepisami odrębnymi wymagają sytuowania nadziemnego;</p> <p>4) obowiązuje zapewnienie dostępu dla potrzeb eksploatacyjnych i konserwacyjnych do istniejących i projektowanych sieci infrastruktury technicznej;</p> <p>5) w zakresie zaopatrzenia w wodę obowiązuje:</p> <p>a) zaopatrzenie w wodę z sieci wodociągowej, z zastrzeżeniem lit. b,</p> <p>b) do czasu realizacji sieci wodociągowej dopuszcza się korzystanie z indywidualnych ujęć wody,</p> <p>c) wyposażenie w hydranty oraz awaryjne zaopatrzenie w wodę należy zapewnić zgodnie z przepisami w zakresie przeciwpożarowego zaopatrzenia w wodę;</p> <p>6) w zakresie odprowadzania ścieków sanitarnych obowiązują:</p> <p>a) odprowadzenie ścieków komunalnych poprzez sieć kanalizacji sanitarnej do oczyszczalni ścieków lub do domowych oczyszczalni ścieków, z zastrzeżeniem lit. b,</p> <p>b) dopuszcza się odprowadzenie ścieków do szczelnych, tymczasowych zbiorników bezodpływowych, do czasu budowy sieci kanalizacyjnej;</p> <p>7) w zakresie odprowadzania wód opadowych i roztopowych obowiązują:</p> <p>a) odprowadzenie wód opadowych i roztopowych do gruntu w obrębie własnych działek, w sposób nie zmieniający stosunków wodnych na sąsiednich działkach,</p> <p>b) dopuszcza się retencjonowanie wód opadowych i roztopowych z dachów i tarasów budynków w celu ich gospodarczego wykorzystania;</p> <p>8) w zakresie zaopatrzenia w gaz obowiązują:</p> <p>a) zaopatrzenie z indywidualnych zbiorników zlokalizowanych na działce budowlanej, z zastrzeżeniem lit. b,</p> <p>b) w przypadku realizacji sieci gazowej obowiązuje zaopatrzenie w gaz z sieci gazowej;</p> <p>9) w zakresie zaopatrzenia w ciepło obowiązują:</p> <p>a) zaopatrzenie w energię cieplną z lokalnych źródeł ciepła,</p> <p>b) wymóg stosowania do celów grzewczych paliw charakteryzujących się niskimi wskaźnikami emisyjnymi, takich jak: gaz, olej opałowy, drewno, biomasa, a także energii elektrycznej, słonecznej (o mocy nieprzekraczającej 100kW) lub urządzeń do niskoemisyjnych technologii spalania oraz wysokosprawnych urządzeń opalanych paliwem stałym;</p>

	<p>10) w zakresie zaopatrzenia w energię elektryczną obowiązuje:</p> <p>a) zaopatrzenie w energię elektryczną z istniejących i planowanych sieci elektroenergetycznych niskiego i średniego napięcia,</p> <p>b) budowa stacji transformatorowych wykonanych, w zależności od sposobu zagospodarowania terenów, jako obiekty wolnostojące, wbudowane lub słupowe, z zastrzeżeniem lit. c,</p> <p>c) budowa stacji transformatorowych wolnostojących, z zapewnieniem do nich dojazdu;</p> <p>11) w zakresie dostępności telekomunikacyjnej dopuszcza się:</p> <p>a) rozbudowę istniejącej infrastruktury telekomunikacyjnej w dostosowaniu do potrzeb poszczególnych lokalizacji,</p> <p>b) realizację sieci i urządzeń zapewniających dostęp do publicznej sieci telefonicznej oraz Internetu szerokopasmowego oraz umożliwiających bezprzewodowy dostęp do Internetu;</p> <p>12) w zakresie gromadzenia i usuwania odpadów obowiązuje:</p> <p>a) stosowanie zasad określonych w przepisach odrębnych i aktach prawa miejscowego,</p> <p>b) sytuowanie miejsc gromadzenia odpadów na działce budowlanej, na której usytuowany jest obiekt, któremu te miejsca towarzyszą.</p>
9. Ustalenia dotyczące kolorystyki obiektów budowlanych oraz pokrycia dachów	<p>1) kolorystyka elewacji, zbliżona do kolorów tradycyjnych materiałów budowlanych, takich jak: drewno, kamień i cegła, z wykluczeniem jaskrawej kolorystyki;</p> <p>2) obowiązuje zachowanie sposobu wykończenia elewacji szachulcowych, ceglanych z cegieł szkliwionych i kamiennych, piaskowcowych;</p> <p>3) zakazuje się stosowania pokrycia elewacji w formie: paneli z tworzyw sztucznych i blachy;</p> <p>4) pokrycie dachów spadzistych dachówką lub materiałem imitującym dachówkę, w kolorze ceglącym, szarym lub brązowym.</p>
10. Zasady i warunki sytuowania obiektów małej architektury, tablic i urządzeń reklamowych oraz ogrodzeń	<p>1) dopuszcza się lokalizację obiektów małej architektury;</p> <p>2) dopuszcza się lokalizację szyldów;</p> <p>3) dopuszcza się lokalizację nośników reklamowych wyłącznie na elewacjach budynków;</p> <p>4) powierzchnia nośników reklamowych i szyldów nie większa niż 12m²;</p> <p>5) zakazuje się lokalizacji ogrodzeń w formie betonowych: prefabrykatów, przesł od strony przestrzeni publicznych.</p>
11. Stawka procentowa	określa się wysokość stawki procentowej, na podstawie której ustala się opłatę, o której mowa w art. 36 ust. 4 ustawy z dnia 27 marca 2003 r. o planowaniu i zagospodarowaniu przestrzennym na 30 %.

§ 7.

1. Symbol terenu	B.UP/US
2. Przeznaczenie terenu	<p>1) podstawowe:</p> <p>a) usługi publiczne,</p> <p>b) usługi sportu i rekreacji;</p> <p>2) uzupełniające:</p> <p>a) usługi drobne,</p> <p>b) ciągi piesze,</p> <p>c) drogi wewnętrzne,</p> <p>d) zieleń urządzona,</p> <p>e) infrastruktura techniczna.</p>
3. Zasady ochrony i kształtowania	1) zakazuje się lokalizacji tymczasowych obiektów budowlanych;

ładu przestrzennego	<ol style="list-style-type: none">2) zakazuje się lokalizowania garaży i budynków gospodarczych w formie blaszanych kontenerów;3) nie dopuszcza się lokalizacji stanowisk postojowych dla przyczep samochodowych, kempingowych lub podobnych pojazdów do prowadzenia działalności usługowej.
4. Zasady ochrony środowiska, przyrody i krajobrazu kulturowego	<ol style="list-style-type: none">1) zakazuje się realizacji przedsięwzięć mogących zawsze znacząco oddziaływać na środowisko w rozumieniu przepisów dotyczących ochrony środowiska, za wyjątkiem inwestycji celu publicznego;2) obszar objęty opracowaniem planu znajduje się w granicach obszaru najwyższej ochrony (ONO) i wysokiej ochrony (OWO) Głównego Zbiornika Wód Podziemnych GZWP nr 317 „Niecka Zewnętrznosudecka Bolesławiec”;3) wody podziemne podlegają ochronie zgodnie z przepisami o gospodarowaniu wodami.
5. Zasady kształtowania zabudowy oraz wskaźniki zagospodarowania terenu	<ol style="list-style-type: none">1) nieprzekraczalne linie zabudowy, określone na rysunku planu, w odległościach 3 i 8 m od linii rozgraniczającej terenu;2) intensywność zabudowy:<ol style="list-style-type: none">a) minimalna – 0,01,b) maksymalna - 0,4;3) powierzchnia zabudowy nie większa niż 40% powierzchni działki budowlanej;4) powierzchnia biologicznie czynna nie mniejsza niż 40% powierzchni działki budowlanej;5) maksymalna wysokość budynków - 12m;6) maksymalna wysokość obiektów budowlanych innych niż budynki, nie większa niż 17 m, z zastrzeżeniem pkt 7;7) wysokość, o której mowa w pkt 6 nie dotyczy inwestycji celu publicznego, dla których nie może być większa niż 49m;8) geometria dachu - dachy o kącie nachylenia połaci dachowych do 45°;9) obowiązuje bryła budynku na planie wielokąta o prostych kątach.
6. Szczegółowe zasady i warunki scalania i podziału nieruchomości	<ol style="list-style-type: none">1) nie określa się granic obszarów wymagających przeprowadzenia scaleń i podziałów nieruchomości;2) powierzchnia działek uzyskiwanych w wyniku scalania i podziału nieruchomości, nie mniejsza niż:<ol style="list-style-type: none">a) 500 m² dla zabudowy usługowej,b) 5 m² dla infrastruktury technicznej;3) szerokość frontu działek uzyskiwanych w wyniku scalania i podziału nieruchomości, nie mniejsza niż:<ol style="list-style-type: none">a) 10 m dla zabudowy usługowej,b) 1 m dla infrastruktury technicznej;4) kąt położenia granicy działki w stosunku do pasa drogowego: w przedziale pomiędzy 75° a 105°.
7. Zasady modernizacji, rozbudowy i budowy systemów komunikacji i obsługi komunikacyjnej	<ol style="list-style-type: none">1) dopuszcza się drogi wewnętrzne, których minimalna szerokość nie może być mniejsza niż 5m;2) dojazd od terenów KDZ, 3KDL;3) obowiązuje urządzenie miejsc do parkowania, w ilości nie mniejszej niż:<ol style="list-style-type: none">a) 2 miejsce postojowe na 100m² powierzchni użytkowej usług publicznych,b) 1,5 miejsca postojowego na 10 miejsc dla widzów w usługach sportu i rekreacji;4) miejsca postojowe, o których mowa w pkt 3, należy sytuować na terenie, na którym usytuowany jest obiekt, któremu te miejsca

	towarzyszą.
8. Zasady modernizacji, rozbudowy i budowy systemów infrastruktury technicznej oraz zasady obsługi w zakresie infrastruktury technicznej	<ol style="list-style-type: none">1) dopuszcza się rozbudowę, przebudowę i likwidację istniejącej infrastruktury technicznej;2) dopuszcza się infrastrukturę techniczną na terenie, pod warunkiem zgodności z przepisami odrębnymi;3) sieci infrastruktury technicznej obowiązują jako podziemne, z wyjątkiem tych elementów sieci, które ze względów technicznych i zgodnie z przepisami odrębnymi wymagają sytuowania nadziemnego;4) obowiązuje zapewnienie dostępu dla potrzeb eksploatacyjnych i konserwacyjnych do istniejących i projektowanych sieci infrastruktury technicznej;5) w zakresie zaopatrzenia w wodę obowiązuje:<ol style="list-style-type: none">a) zaopatrzenie w wodę z sieci wodociągowej, z zastrzeżeniem lit. b,b) do czasu realizacji sieci wodociągowej dopuszcza się korzystanie z indywidualnych ujęć wody,c) wyposażenie w hydranty oraz awaryjne zaopatrzenie w wodę należy zapewnić zgodnie z przepisami w zakresie przeciwpożarowego zaopatrzenia w wodę;6) w zakresie odprowadzania ścieków sanitarnych obowiązuje:<ol style="list-style-type: none">a) odprowadzenie ścieków komunalnych poprzez sieć kanalizacji sanitarnej do oczyszczalni ścieków lub do domowych oczyszczalni ścieków, z zastrzeżeniem lit. b,b) dopuszcza się odprowadzenie ścieków do szczelnych, tymczasowych zbiorników bezodpływowych, do czasu budowy sieci kanalizacyjnej;7) w zakresie odprowadzania wód opadowych i roztopowych obowiązuje:<ol style="list-style-type: none">a) odprowadzenie wód opadowych i roztopowych do gruntu w obrębie własnych działek, w sposób nie zmieniający stosunków wodnych na sąsiednich działkach,b) dopuszcza się retencjonowanie wód opadowych i roztopowych z dachów i tarasów budynków w celu ich gospodarczego wykorzystania;8) w zakresie zaopatrzenia w gaz obowiązuje:<ol style="list-style-type: none">a) zaopatrzenie z indywidualnych zbiorników zlokalizowanych na działce budowlanej, z zastrzeżeniem lit. b,b) w przypadku realizacji sieci gazowej obowiązuje zaopatrzenie w gaz z sieci gazowej;9) w zakresie zaopatrzenia w ciepło obowiązuje:<ol style="list-style-type: none">a) zaopatrzenie w energię ciepłą z lokalnych źródeł ciepła,b) wymóg stosowania do celów grzewczych paliw charakteryzujących się niskimi wskaźnikami emisyjnymi, takich jak: gaz, olej opałowy, drewno, biomasa, a także energii elektrycznej, słonecznej (o mocy nieprzekraczającej 100kW) lub urządzeń do niskoemisyjnych technologii spalania oraz wysokosprawnych urządzeń opalanych paliwem stałym;10) w zakresie zaopatrzenia w energię elektryczną obowiązuje:<ol style="list-style-type: none">a) zaopatrzenie w energię elektryczną z istniejących i planowanych sieci elektroenergetycznych niskiego i średniego napięcia,b) budowa stacji transformatorowych wykonanych, w zależności od sposobu zagospodarowania terenów, jako obiekty wolnostojące, wbudowane lub słupowe, z zastrzeżeniem lit. c,c) budowa stacji transformatorowych wolnostojących, z zapewnieniem do nich dojazdu;11) w zakresie dostępności telekomunikacyjnej dopuszcza się:<ol style="list-style-type: none">a) rozbudowę istniejącej infrastruktury telekomunikacyjnej w dostosowaniu do potrzeb poszczególnych lokalizacji,

	<p>b) realizację sieci i urządzeń zapewniających dostęp do publicznej sieci telefonicznej oraz Internetu szerokopasmowego oraz umożliwiających bezprzewodowy dostęp do Internetu;</p> <p>12) w zakresie gromadzenia i usuwania odpadów obowiązuje:</p> <p>a) stosowanie zasad określonych w przepisach odrębnych i aktach prawa miejscowego,</p> <p>b) sytuowanie miejsc gromadzenia odpadów na działce budowlanej, na której usytuowany jest obiekt, któremu te miejsca towarzyszą.</p>
9. Ustalenia dotyczące kolorystyki obiektów budowlanych oraz pokrycia dachów	<p>1) kolorystyka elewacji, zbliżona do kolorów tradycyjnych materiałów budowlanych, takich jak: drewno, kamień i cegła, z wykluczeniem jaskrawej kolorystyki;</p> <p>2) zakazuje się stosowania pokrycia elewacji w formie: paneli z tworzyw sztucznych i blachy;</p> <p>3) pokrycie dachów spadzistych dachówką lub materiałem imitującym dachówkę, w kolorze ceglastym, szarym lub brązowym.</p>
10. Zasady i warunki sytuowania obiektów małej architektury, tablic i urządzeń reklamowych oraz ogrodzeń	<p>1) dopuszcza się lokalizację obiektów małej architektury;</p> <p>2) dopuszcza się lokalizację szyldów;</p> <p>3) dopuszcza się lokalizację nośników reklamowych wyłącznie na elewacjach budynków;</p> <p>4) powierzchnia nośników reklamowych i szyldów nie większa niż 3m².</p>
11. Stawka procentowa	określa się wysokość stawki procentowej, na podstawie której ustala się opłatę, o której mowa w art. 36 ust. 4 ustawy z dnia 27 marca 2003 r. o planowaniu i zagospodarowaniu przestrzennym na 1 %.
12. Rozmieszczenie inwestycji celu publicznego	teren ustala się jako obszar przeznaczony na cele publiczne.

§ 8.

1. Symbol terenu	C.US
2. Przeznaczenie terenu	<p>1) podstawowe - usługi sportu i rekreacji;</p> <p>2) uzupełniające:</p> <p>a) ciągi piesze,</p> <p>b) drogi wewnętrzne,</p> <p>c) zieleń urządzona,</p> <p>d) infrastruktura techniczna.</p>
3. Zasady ochrony i kształtowania ładu przestrzennego	<p>1) zakazuje się lokalizacji tymczasowych obiektów budowlanych;</p> <p>2) zakazuje się lokalizowania garaży i budynków gospodarczych w formie blaszanych kontenerów;</p> <p>3) nie dopuszcza się lokalizacji stanowisk postojowych dla przyczep samochodowych; kempingowych lub podobnych pojazdów do prowadzenia działalności usługowej.</p>
4. Zasady ochrony środowiska, przyrody i krajobrazu kulturowego	<p>1) obszar objęty opracowaniem planu znajduje się w granicach obszaru najwyższej ochrony (ONO) i wysokiej ochrony (OWO) Głównego Zbiornika Wód Podziemnych GZWP nr 317 „Niecka Zewnętrznosudecka Bolesławiec”;</p> <p>2) wody podziemne podlegają ochronie zgodnie z przepisami o gospodarowaniu wodami.</p>
5. Zasady ochrony dziedzictwa kulturowego i zabytków	<p>teren znajduje się w strefie „B” ochrony konserwatorskiej, wskazanej na rysunku planu, dla której obowiązuje:</p> <p>1) zachowanie i uporządkowanie historycznego układu przestrzennego w tym elementów zagospodarowania terenu;</p> <p>2) utrzymanie skali i charakteru zabudowy;</p> <p>3) zachowanie budynków o istotnych, historycznych walorach urbanistycznych i architektonicznych.</p>

6. Wymagania wynikające z potrzeb kształtowania przestrzeni publicznych	1) teren ustala się jako przestrzeń publiczną; 2) dopuszcza się tymczasowe obiekty handlowo-usługowe; 3) dopuszcza się nośniki reklamowe zgodnie z zasadami i warunkami sytuowania urządzeń reklamowych dla terenu.
7. Zasady kształtowania zabudowy oraz wskaźniki zagospodarowania terenu	1) nieprzekraczalne linie zabudowy, określone na rysunku planu, w odległościach 6 i 8 m od linii rozgraniczającej terenu; 2) intensywność zabudowy: a) minimalna – 0,01, b) maksymalna – 0,5; 3) powierzchnia zabudowy nie większa niż 50% powierzchni działki budowlanej; 4) powierzchnia biologicznie czynna nie mniejsza niż 30% powierzchni działki budowlanej; 5) maksymalna wysokość budynków – 10 m; 6) maksymalna wysokość obiektów budowlanych innych niż budynki, nie większa niż 15 m, z zastrzeżeniem pkt 7; 7) wysokość, o której mowa w pkt 6 nie dotyczy inwestycji celu publicznego, dla których nie może być większa niż 49m; 8) geometria dachu - dachy o kącie nachylenia połaci dachowych do 45°; 9) obowiązuje bryła budynku na planie prostokąta.
8. Szczegółowe zasady i warunki scalania i podziału nieruchomości	1) nie określa się granic obszarów wymagających przeprowadzenia scaleń i podziałów nieruchomości; 2) powierzchnia działek uzyskiwanych w wyniku scalania i podziału nieruchomości, nie mniejsza niż: a) 500 m ² dla zabudowy usługowej, b) 5 m ² dla infrastruktury technicznej; 3) szerokość frontu działek uzyskiwanych w wyniku scalania i podziału nieruchomości, nie mniejsza niż: a) 10 m dla zabudowy usługowej, b) 1 m dla infrastruktury technicznej; 4) kąt położenia granicy działki w stosunku do pasa drogowego: w przedziale pomiędzy 50° a 130°.
9. Zasady modernizacji, rozbudowy i budowy systemów komunikacji i obsługi komunikacyjnej	1) dopuszcza się drogi wewnętrzne, których minimalna szerokość nie może być mniejsza niż 5m; 2) dojazd od terenu SKDL ; 3) obowiązuje urządzenie miejsc do parkowania, w ilości nie mniejszej niż 1,5 miejsca postojowe na 10 miejsc dla widzów; 4) miejsca postojowe, o których mowa w pkt 3, należy sytuować na terenie, na którym usytuowany jest obiekt, któremu te miejsca towarzyszą.
10. Zasady modernizacji, rozbudowy i budowy systemów infrastruktury technicznej oraz zasady obsługi w zakresie infrastruktury technicznej	1) dopuszcza się rozbudowę, przebudowę i likwidację istniejącej infrastruktury technicznej; 2) dopuszcza się infrastrukturę techniczną na terenie, pod warunkiem zgodności z przepisami odrębnymi; 3) sieci infrastruktury technicznej obowiązują jako podziemne, z wyjątkiem tych elementów sieci, które ze względów technicznych i zgodnie z przepisami odrębnymi wymagają sytuowania nadziemnego; 4) obowiązuje zapewnienie dostępu dla potrzeb eksploatacyjnych i konserwacyjnych do istniejących i projektowanych sieci infrastruktury technicznej; 5) w zakresie zaopatrzenia w wodę obowiązuje: a) zaopatrzenie w wodę z sieci wodociągowej, z zastrzeżeniem lit. b, b) do czasu realizacji sieci wodociągowej dopuszcza się korzystanie

	<p>z indywidualnych ujęć wody,</p> <p>c) wyposażenie w hydranty oraz awaryjne zaopatrzenie w wodę należy zapewnić zgodnie z przepisami w zakresie przeciwpożarowego zaopatrzenia w wodę;</p> <p>6) w zakresie odprowadzania ścieków sanitarnych obowiązuje:</p> <p>a) odprowadzenie ścieków komunalnych poprzez sieć kanalizacji sanitarnej do oczyszczalni ścieków lub do domowych oczyszczalni ścieków, z zastrzeżeniem lit. b,</p> <p>b) dopuszcza się odprowadzenie ścieków do szczelnych, tymczasowych zbiorników bezodpływowych, do czasu budowy sieci kanalizacyjnej;</p> <p>7) w zakresie odprowadzania wód opadowych i roztopowych obowiązuje:</p> <p>a) odprowadzenie wód opadowych i roztopowych do gruntu w obrębie własnych działek, w sposób nie zmieniający stosunków wodnych na sąsiednich działkach,</p> <p>b) dopuszcza się retencjonowanie wód opadowych i roztopowych z dachów i tarasów budynków w celu ich gospodarczego wykorzystania;</p> <p>8) w zakresie zaopatrzenia w gaz obowiązuje:</p> <p>a) zaopatrzenie z indywidualnych zbiorników zlokalizowanych na działce budowlanej, z zastrzeżeniem lit. b,</p> <p>b) w przypadku realizacji sieci gazowej obowiązuje zaopatrzenie w gaz z sieci gazowej;</p> <p>9) w zakresie zaopatrzenia w ciepło obowiązuje:</p> <p>a) zaopatrzenie w energię ciepłą z lokalnych źródeł ciepła,</p> <p>b) wymóg stosowania do celów grzewczych paliw charakteryzujących się niskimi wskaźnikami emisyjnymi, takich jak: gaz, olej opałowy, drewno, biomasa, a także energii elektrycznej, słonecznej (o mocy nieprzekraczającej 100kW) lub urządzeń do niskoemisyjnych technologii spalania oraz wysokosprawnych urządzeń opalanych paliwem stałym;</p> <p>10) w zakresie zaopatrzenia w energię elektryczną obowiązuje:</p> <p>a) zaopatrzenie w energię elektryczną z istniejących i planowanych sieci elektroenergetycznych niskiego i średniego napięcia,</p> <p>b) budowa stacji transformatorowych wykonanych, w zależności od sposobu zagospodarowania terenów, jako obiekty wolnostojące, wbudowane lub słupowe, z zastrzeżeniem lit. c,</p> <p>c) budowa stacji transformatorowych wolnostojących, z zapewnieniem do nich dojazdu;</p> <p>11) w zakresie dostępności telekomunikacyjnej dopuszcza się:</p> <p>a) rozbudowę istniejącej infrastruktury telekomunikacyjnej w dostosowaniu do potrzeb poszczególnych lokalizacji,</p> <p>b) realizację sieci i urządzeń zapewniających dostęp do publicznej sieci telefonicznej oraz Internetu szerokopasmowego oraz umożliwiających bezprzewodowy dostęp do Internetu;</p> <p>12) w zakresie gromadzenia i usuwania odpadów obowiązuje:</p> <p>a) stosowanie zasad określonych w przepisach odrębnych i aktach prawa miejscowego,</p> <p>b) sytuowanie miejsc gromadzenia odpadów na działce budowlanej, na której usytuowany jest obiekt, któremu te miejsca towarzyszą.</p>
11. Ustalenia dotyczące kolorystyki obiektów budowlanych oraz pokrycia dachów	<p>1) kolorystyka elewacji, zbliżona do kolorów tradycyjnych materiałów budowlanych, takich jak: drewno, kamień i cegła, z wykluczeniem jaskrawej kolorystyki;</p> <p>2) zakazuje się stosowania pokrycia elewacji w formie: paneli z tworzyw sztucznych i blachy;</p> <p>3) pokrycie dachów spadzistych dachówką lub materiałem imitującym</p>

	dachówkę, w kolorze ceglastym, szarym lub brązowym.
12. Zasady i warunki sytuowania obiektów małej architektury, tablic i urządzeń reklamowych oraz ogrodzeń	1) dopuszcza się lokalizację obiektów małej architektury; 2) dopuszcza się lokalizację nośników reklamowych i szyldów; 3) powierzchnia nośników reklamowych i szyldów nie większa niż 6m ² ; 4) zakazuje się lokalizacji ogrodzeń w formie betonowych: prefabrykatów, przeseł od strony drogi.
13. Stawka procentowa	określa się wysokość stawki procentowej, na podstawie której ustala się opłatę, o której mowa w art. 36 ust. 4 ustawy z dnia 27 marca 2003 r. o planowaniu i zagospodarowaniu przestrzennym na 1 %.
14. Rozmieszczenie inwestycji celu publicznego	teren ustala się jako obszar przeznaczony na cele publiczne.

§ 9.

1. Symbol terenu	A1.ZL, A2.ZL, A3.ZL, B1.ZL, B2.ZL, B3.ZL, B4.ZL, B5.ZL, B6.ZL, B7.ZL, B8.ZL, B9.ZL, B10.ZL, B11.ZL, B12.ZL, B13.ZL, C1.ZL, C2.ZL, C3.ZL, C4.ZL, C5.ZL
2. Przeznaczenie terenu	1) podstawowe - lasy; 2) uzupełniające - infrastruktura techniczna.
3. Zasady ochrony środowiska, przyrody i krajobrazu kulturowego	1) obszar objęty opracowaniem planu znajduje się w granicach obszaru najwyższej ochrony (ONO) i wysokiej ochrony (OWO) Głównego Zbiornika Wód Podziemnych GZWP nr 317 „Niecka Zewnętrznosudecka Bolesławiec”; 2) wody podziemne podlegają ochronie zgodnie z przepisami o gospodarowaniu wodami.
4. Zasady ochrony dziedzictwa kulturowego i zabytków	tereny C1.ZL, C2.ZL znajdują się w strefie „OW” obserwacji archeologicznej wskazanej na rysunku planu, w której: 1) istnieje możliwość odkrycia stanowisk archeologicznych - obowiązuje wymóg przeprowadzenia badań archeologicznych zgodnie z przepisami odrębnymi; 2) dla nowo odkrytych stanowisk archeologicznych obowiązuje wymóg przeprowadzenia ratowniczych badań archeologicznych zgodnie z przepisami odrębnymi.
5. Wskaźniki zagospodarowania terenu	wysokość obiektów budowlanych nie może być większa niż 49m.
6. Szczególne warunki zagospodarowania terenów oraz ograniczenia w ich użytkowaniu, w tym zakaz zabudowy	1) zakaz zabudowy, z wyłączeniem obiektów związanych z gospodarką leśną oraz sieci i urządzeń infrastruktury technicznej; 2) części terenów A1.ZL, A2.ZL znajdują się w strefach technicznych dla istniejących napowietrznych linii elektroenergetycznych średniego napięcia 20 kV o szerokości 10,00 m (po 5,00 m od osi linii), w obrębie których obowiązuje: a) zakaz sadzenia zieleni wysokiej, b) przy zbliżeniach innych obiektów niezwiązanych ze stałym pobytem ludzi do linii, przystosowanie ich konstrukcji do wymogów przepisów szczególnych.
7. Zasady modernizacji, rozbudowy i budowy systemów infrastruktury technicznej oraz zasady obsługi w zakresie infrastruktury technicznej	1) dopuszcza się infrastrukturę techniczną, pod warunkiem zgodności z przepisami odrębnymi; 2) sieci infrastruktury technicznej obowiązują jako podziemne, z wyjątkiem tych elementów sieci, które ze względów technicznych i zgodnie z przepisami odrębnymi wymagają sytuowania nadziemnego; 3) zapewnienie dostępu dla potrzeb eksploatacyjnych i konserwacyjnych do istniejących i projektowanych sieci

	infrastruktury technicznej.
8. Stawka procentowa	określa się wysokość stawki procentowej, na podstawie której ustala się opłatę, o której mowa w art. 36 ust. 4 ustawy z dnia 27 marca 2003 r. o planowaniu i zagospodarowaniu przestrzennym na 1 %.

§ 10.

1. Symbol terenu	C1.ZI, C2.ZI, C3.ZI, C4.ZI, C5.ZI, C6.ZI, C7.ZI, C8.ZI, C9.ZI, C10.ZI, C11.ZI, C12.ZI
2. Przeznaczenie terenu	1) podstawowe – zieleń izolacyjna; 2) uzupełniające: a) użytki rolne, b) wody powierzchniowe, c) drogi wewnętrzne, d) ciągi piesze i rowerowe, e) zieleń urządzona, f) infrastruktura techniczna.
3. Zasady ochrony środowiska, przyrody i krajobrazu kulturowego	1) obszar objęty opracowaniem planu znajduje się w granicach obszaru najwyższej ochrony (ONO) i wysokiej ochrony (OWO) Głównego Zbiornika Wód Podziemnych GZWP nr 317 „Niecka Zewnętrznosudecka Bolesławiec”; 2) wody podziemne podlegają ochronie zgodnie z przepisami o gospodarowaniu wodami.
4. Zasady ochrony dziedzictwa kulturowego i zabytków	tereny C1.ZI, C2.ZI, C3.ZI, C4.ZI, C5.ZI, C6.ZI, C7.ZI, C8.ZI, C9.ZI, C10.ZI znajdują się w strefie „B” ochrony konserwatorskiej, wskazanej na rysunku planu, dla której obowiązuje zachowanie i uporządkowanie historycznego układu przestrzennego w tym elementów zagospodarowania terenu.
5. Wskaźniki zagospodarowania terenu	wysokość obiektów budowlanych nie może być większa niż 49m.
6. Szczególne warunki zagospodarowania terenów oraz ograniczenia w ich użytkowaniu, w tym zakaz zabudowy	1) zakaz zabudowy; 2) zakaz wprowadzania nasadzeń roślinności wysokiej.
7. Zasady modernizacji, rozbudowy i budowy systemów infrastruktury technicznej oraz zasady obsługi w zakresie infrastruktury technicznej	1) dopuszcza się infrastrukturę techniczną, pod warunkiem zgodności z przepisami odrębnymi; 2) sieci infrastruktury technicznej obowiązują jako podziemne, z wyjątkiem tych elementów sieci, które ze względów technicznych i zgodnie z przepisami odrębnymi wymagają sytuowania nadziemnego; 3) zapewnienie dostępu dla potrzeb eksploatacyjnych i konserwacyjnych do istniejących i projektowanych sieci infrastruktury technicznej.
8. Zasady i warunki sytuowania tablic i urządzeń reklamowych	zakazuje się lokalizacji nośników reklamowych i szyldów.
9. Stawka procentowa	określa się wysokość stawki procentowej, na podstawie której ustala się opłatę, o której mowa w art. 36 ust. 4 ustawy z dnia 27 marca 2003 r. o planowaniu i zagospodarowaniu przestrzennym na 1 %.

§ 11.

1. Symbol terenu	C1.WS, C2.WS, C3.WS, C4.WS, C5.WS, C6.WS
2. Przeznaczenie terenu	1) podstawowe - wody powierzchniowe śródlądowe;

	2) uzupełniające: a) drogi wewnętrzne, b) infrastruktura techniczna.
3. Zasady ochrony środowiska, przyrody i krajobrazu kulturowego	1) obszar objęty opracowaniem planu znajduje się w granicach obszaru najwyższej ochrony (ONO) i wysokiej ochrony (OWO) Głównego Zbiornika Wód Podziemnych GZWP nr 317 „Niecka Zewnętrznosudecka Bolesławiec”; 2) wody podziemne podlegają ochronie zgodnie z przepisami o gospodarowaniu wodami.
4. Zasady ochrony dziedzictwa kulturowego i zabytków	tereny C1.WS, C2.WS, C3.WS, C4.WS znajdują się w strefie „B” ochrony konserwatorskiej, wskazanej na rysunku planu, dla której obowiązuje - uporządkowanie historycznego układu przestrzennego w tym elementów zagospodarowania terenu.
5. Szczególne warunki zagospodarowania terenów oraz ograniczenia w ich użytkowaniu	drogi wewnętrzne dopuszcza się wyłącznie jako przeprawy mostowe.
6. Zasady modernizacji, rozbudowy i budowy systemów infrastruktury technicznej oraz zasady obsługi w zakresie infrastruktury technicznej	dopuszcza się infrastrukturę techniczną, pod warunkiem zgodności z przepisami odrębnymi.
7. Stawka procentowa	określa się wysokość stawki procentowej, na podstawie której ustala się opłatę, o której mowa w art. 36 ust. 4 ustawy z dnia 27 marca 2003 r. o planowaniu i zagospodarowaniu przestrzennym na 1 %.

§ 12.

1. Symbol terenu	A1.R, A2.R, B1.R, B2.R, B3.R, C1.R, C2.R, C3.R, C4.R, C5.R, C6.R
2. Przeznaczenie terenu	1) podstawowe - teren rolniczy; 2) uzupełniające - infrastruktura techniczna.
3. Zasady ochrony środowiska, przyrody i krajobrazu kulturowego	1) obszar objęty opracowaniem planu znajduje się w granicach obszaru najwyższej ochrony (ONO) i wysokiej ochrony (OWO) Głównego Zbiornika Wód Podziemnych GZWP nr 317 „Niecka Zewnętrznosudecka Bolesławiec”; 2) wody podziemne podlegają ochronie zgodnie z przepisami o gospodarowaniu wodami; 3) nakaz ochrony istniejących zakrzewień i zadrzewień śródpolnych.
4. Zasady ochrony dziedzictwa kulturowego i zabytków	część terenu C1.R znajduje się w strefie „OW” obserwacji archeologicznej wskazanej na rysunku planu, w której: 1) istnieje możliwość odkrycia stanowisk archeologicznych - obowiązuje wymóg przeprowadzenia badań archeologicznych zgodnie z przepisami odrębnymi; 2) dla nowo odkrytych stanowisk archeologicznych obowiązuje wymóg przeprowadzenia ratowniczych badań archeologicznych zgodnie z przepisami odrębnymi.
5. Wskaźniki zagospodarowania terenu	1) dla obiektów związanych z produkcją rolniczą: a) maksymalna wysokość nie większa niż 14 m, b) geometria dachu – dachy o kącie nachylenia połaci dachowych do 45°; 2) maksymalna wysokość obiektów budowlanych innych niż budynki, nie większa niż 14 m, z zastrzeżeniem pkt 3;

	3) wysokość, o której mowa w pkt 2 nie dotyczy inwestycji celu publicznego, dla których nie może być większa niż 49m.
6. Szczególne warunki zagospodarowania terenów oraz ograniczenia w ich użytkowaniu, w tym zakaz zabudowy	1) zakaz zabudowy z wyłączeniem obiektów związanych z produkcją rolniczą oraz sieci i urządzeń infrastruktury technicznej; 2) części terenów A1.BR, B1.R znajdują się w strefach technicznych dla istniejących napowietrznych linii elektroenergetycznych średniego napięcia 20 kV o szerokości 10,00 m (po 5,00 m od osi linii), w obrębie których obowiązuje: a) zakaz sadzenia zieleni wysokiej, b) przy zbliżeniach innych obiektów niezwiązanych ze stałym pobytem ludzi do linii, przystosowanie ich konstrukcji do wymogów przepisów szczególnych.
7. Zasady modernizacji, rozbudowy i budowy systemów infrastruktury technicznej oraz zasady obsługi w zakresie infrastruktury technicznej	1) dopuszcza się infrastrukturę techniczną, pod warunkiem zgodności z przepisami odrębnymi; 2) zapewnienie dostępu dla potrzeb eksploatacyjnych i konserwacyjnych do istniejących i projektowanych sieci infrastruktury technicznej.
8. Stawka procentowa	określa się wysokość stawki procentowej, na podstawie której ustala się opłatę, o której mowa w art. 36 ust. 4 ustawy z dnia 27 marca 2003 r. o planowaniu i zagospodarowaniu przestrzennym na 1 %.

§ 13.

1. Symbol terenu	B.R/KDW
2. Przeznaczenie terenu	1) podstawowe - teren rolniczy z dopuszczeniem dróg wewnętrznych; 2) uzupełniające - infrastruktura techniczna.
3. Zasady ochrony środowiska, przyrody i krajobrazu kulturowego	1) obszar objęty opracowaniem planu znajduje się w granicach obszaru najwyższej ochrony (ONO) i wysokiej ochrony (OWO) Głównego Zbiornika Wód Podziemnych GZWP nr 317 „Niecka Zewnętrznosudecka Bolesławiec”; 2) wody podziemne podlegają ochronie zgodnie z przepisami o gospodarowaniu wodami; 3) nakaz ochrony istniejących zakrzewień i zadrzewień śródpolnych.
4. Wskaźniki zagospodarowania terenu	1) dla obiektów związanych z produkcją rolniczą: a) maksymalna wysokość nie większa niż 14 m, b) geometria dachu – dachy o kącie nachylenia połaci dachowych do 45°; 2) maksymalna wysokość obiektów budowlanych innych niż budynki, nie większa niż 14 m, z zastrzeżeniem pkt 3; 3) wysokość, o której mowa w pkt 2 nie dotyczy inwestycji celu publicznego, dla których nie może być większa niż 49m.
5. Szczególne warunki zagospodarowania terenów oraz ograniczenia w ich użytkowaniu, w tym zakaz zabudowy	zakaz zabudowy z wyłączeniem obiektów związanych z produkcją rolniczą oraz sieci i urządzeń infrastruktury technicznej.
6. Zasady modernizacji, rozbudowy i budowy systemów infrastruktury technicznej oraz zasady obsługi w zakresie infrastruktury technicznej	1) dopuszcza się infrastrukturę techniczną, pod warunkiem zgodności z przepisami odrębnymi; 2) zapewnienie dostępu dla potrzeb eksploatacyjnych i konserwacyjnych do istniejących i projektowanych sieci infrastruktury technicznej.

7. Stawka procentowa	określa się wysokość stawki procentowej, na podstawie której ustala się opłatę, o której mowa w art. 36 ust. 4 ustawy z dnia 27 marca 2003 r. o planowaniu i zagospodarowaniu przestrzennym na 1 %.
----------------------	---

§ 14.

1. Symbol terenu	A.RU
2. Przeznaczenie terenu	1) podstawowe - obsługa produkcji w gospodarstwach rolnych; 2) uzupełniające: a) mieszkanie integralnie związane z prowadzoną działalnością gospodarczą, b) usługi turystyczne – agroturystyka, c) usługi drobne, d) drogi wewnętrzne, e) infrastruktura techniczna.
3. Zasady ochrony i kształtowania ładu przestrzennego	1) zakazuje się lokalizacji tymczasowych obiektów budowlanych; 2) zakazuje się lokalizowania garaży i budynków gospodarczych w formie blaszanych kontenerów.
4. Zasady ochrony środowiska, przyrody i krajobrazu kulturowego	1) zakazuje się realizacji przedsięwzięć mogących zawsze znacząco oddziaływać na środowisko w rozumieniu przepisów dotyczących ochrony środowiska, za wyjątkiem inwestycji celu publicznego; 2) obszar objęty opracowaniem planu znajduje się w granicach obszaru najwyższej ochrony (ONO) i wysokiej ochrony (OWO) Głównego Zbiornika Wód Podziemnych GZWP nr 317 „Niecka Zewnętrznosudecka Bolesławiec”; 3) wody podziemne podlegają ochronie zgodnie z przepisami o gospodarowaniu wodami.
5. Zasady ochrony dziedzictwa kulturowego i zabytków	1) na terenie znajdują się następujące obiekty ujęte w ewidencji zabytków, wskazane na rysunku planu – zespół folwarczny, d. Karlhof, nr 57: a) oficyna ze stajnią obecnie dom w zespole, b) obora z częścią mieszkalną w zespole, c) kuźnia obecnie garaż w zespole, d) owczarnia w zespole, e) stodoła w zespole, f) oficyna mieszkalna w zespole; 2) obejmuje się ochroną konserwatorską obiekty, o których mowa w pkt. 1, dla których przedmiotem ochrony są: a) bryła i gabaryty budynków, b) forma i geometria dachu, c) kompozycja i wystrój elewacji, w tym rytm podziałów wertykalnych i horyzontalnych na elewacjach, d) forma i kształt otworów okiennych i drzwiowych wraz ze stolarką okienną i drzwiową, e) detale architektoniczne.
6. Zasady kształtowania zabudowy oraz wskaźniki zagospodarowania terenu	1) nieprzekraczalne linie zabudowy, określone na rysunku planu, w odległościach: a) 6 i 10 m od linii rozgraniczających terenu oraz zgodnie z rysunkiem planu od terenów 1KDL, KDG i A3.MN , b) 28 m od terenu A1.ZL ; 2) nieprzekraczalne linie zabudowy nie dotyczą obiektów istniejących, wykraczających poza te linie, dla których dopuszcza się wyłącznie przebudowę, remont i rozbiórkę; pozostałe roboty budowlane

	<p>obowiązują zgodnie z liniami zabudowy;</p> <p>3) intensywność zabudowy:</p> <p>a) minimalna – 0,01,</p> <p>b) maksymalna - 0,4;</p> <p>4) powierzchnia zabudowy nie większa niż 35% powierzchni działki budowlanej;</p> <p>5) powierzchnia biologicznie czynna nie mniejsza niż 15% powierzchni działki budowlanej;</p> <p>6) maksymalna wysokość budynków - 12 m;</p> <p>7) maksymalna wysokość obiektów budowlanych innych niż budynki, nie większa niż 14 m, z zastrzeżeniem pkt 8;</p> <p>8) wysokość, o której mowa w pkt 7 nie dotyczy inwestycji celu publicznego, dla których nie może być większa niż 49m;</p> <p>9) geometria dachu - dachy spadziste, o symetrycznych połaciach bryły głównej budynku i kącie nachylenia połaci dachowych od 35 do 45°;</p> <p>10) ustalenia, o których mowa w pkt. 6, 9 nie dotyczą obiektów ujętych w ewidencji zabytków, objętych ochroną konserwatorską na mocy ustaleń planu, dla których obowiązuje zachowanie istniejącej wysokości i geometrii dachu.</p>
7. Szczegółowe zasady i warunki scalania i podziału nieruchomości	<p>1) nie określa się granic obszarów wymagających przeprowadzenia scaleń i podziałów nieruchomości;</p> <p>2) powierzchnia działek uzyskiwanych w wyniku scalania i podziału nieruchomości, nie mniejsza niż:</p> <p>a) 2500 m² dla zabudowy obsługi produkcji w gospodarstwach rolnych,</p> <p>b) 500 m² dla zabudowy usługowej,</p> <p>c) 5 m² dla infrastruktury technicznej;</p> <p>3) szerokość frontu działek uzyskiwanych w wyniku scalania i podziału nieruchomości, nie mniejsza niż:</p> <p>a) 25 m dla zabudowy obsługi produkcji w gospodarstwach rolnych,</p> <p>b) 10 m dla zabudowy usługowej,</p> <p>c) 1 m dla infrastruktury technicznej;</p> <p>4) kąt położenia granicy działki w stosunku do pasa drogowego: w przedziale pomiędzy 80° a 100°.</p>
8. Szczególne warunki zagospodarowania terenów oraz ograniczenia w ich użytkowaniu	<p>część terenu znajduje się w strefie technicznej dla istniejących napowietrznych linii elektroenergetycznych średniego napięcia 20 kV o szerokości 10,00 m (po 5,00 m od osi linii), w obrębie której obowiązują:</p> <p>1) zakaz lokalizacji budynków mieszkalnych;</p> <p>2) zakaz sadzenia zieleni wysokiej;</p> <p>3) przy zbliżeniach innych obiektów niezwiązanych ze stałym pobytem ludzi do linii, przystosowanie ich konstrukcji do wymogów przepisów szczególnych.</p>
9. Zasady modernizacji, rozbudowy i budowy systemów komunikacji i obsługi komunikacyjnej	<p>1) dopuszcza się drogi wewnętrzne, których minimalna szerokość nie może być mniejsza niż 5m;</p> <p>2) powiązania dróg wewnętrznych, o których mowa w pkt. 1, z terenem drogi KDG – zgodnie z przepisami odrębnymi;</p> <p>3) dojazd od terenów KDG, 1KDL;</p> <p>4) obowiązuje urządzenie miejsc do parkowania, w ilości nie mniejszej niż:</p> <p>a) 1 miejsce postojowe na 4 miejsca pracy w obsłudze produkcji w gospodarstwach rolnych,</p> <p>b) 1 miejsce postojowe na 1 mieszkanie,</p> <p>c) 4 miejsce postojowe na 10 miejsc noclegowych w usługach turystycznych,</p>

	d) 2 miejsca postojowe na 100m ² powierzchni użytkowej usług; 5) miejsca postojowe, o których mowa w pkt 4, należy sytuować na terenie, na którym usytuowany jest obiekt, któremu te miejsca towarzyszą.
10. Zasady modernizacji, rozbudowy i budowy systemów infrastruktury technicznej oraz zasady obsługi w zakresie infrastruktury technicznej	1) dopuszcza się rozbudowę, przebudowę i likwidację istniejącej infrastruktury technicznej; 2) dopuszcza się infrastrukturę techniczną na terenie, pod warunkiem zgodności z przepisami odrębnymi; 3) sieci infrastruktury technicznej obowiązują jako podziemne, z wyjątkiem tych elementów sieci, które ze względów technicznych i zgodnie z przepisami odrębnymi wymagają sytuowania nadziemnego; 4) obowiązuje zapewnienie dostępu dla potrzeb eksploatacyjnych i konserwacyjnych do istniejących i projektowanych sieci infrastruktury technicznej; 5) w zakresie zaopatrzenia w wodę obowiązuje: a) zaopatrzenie w wodę z sieci wodociągowej, z zastrzeżeniem lit. b, b) do czasu realizacji sieci wodociągowej dopuszcza się korzystanie z indywidualnych ujęć wody, c) wyposażenie w hydranty oraz awaryjne zaopatrzenie w wodę należy zapewnić zgodnie z przepisami w zakresie przeciwpożarowego zaopatrzenia w wodę; 6) w zakresie odprowadzania ścieków sanitarnych obowiązuje: a) odprowadzenie ścieków komunalnych poprzez sieć kanalizacji sanitarnej do oczyszczalni ścieków lub do domowych oczyszczalni ścieków, z zastrzeżeniem lit. b, b) dopuszcza się odprowadzenie ścieków do szczelnych, tymczasowych zbiorników bezodpływowych, do czasu budowy sieci kanalizacyjnej; 7) w zakresie odprowadzania wód opadowych i roztopowych obowiązuje: a) odprowadzenie wód opadowych i roztopowych do gruntu w obrębie własnych działek, w sposób nie zmieniający stosunków wodnych na sąsiednich działkach, b) dopuszcza się retencjonowanie wód opadowych i roztopowych z dachów i tarasów budynków w celu ich gospodarczego wykorzystania; 8) w zakresie zaopatrzenia w gaz obowiązuje: a) zaopatrzenie z indywidualnych zbiorników zlokalizowanych na działce budowlanej, z zastrzeżeniem lit. b, b) w przypadku realizacji sieci gazowej obowiązuje zaopatrzenie w gaz z sieci gazowej; 9) w zakresie zaopatrzenia w ciepło obowiązuje: a) zaopatrzenie w energię cieplną z lokalnych źródeł ciepła, b) wymóg stosowania do celów grzewczych paliw charakteryzujących się niskimi wskaźnikami emisyjnymi, takich jak: gaz, olej opałowy, drewno, biomasa, a także energii elektrycznej, słonecznej (o mocy nieprzekraczającej 100kW) lub urządzeń do niskoemisyjnych technologii spalania oraz wysokosprawnych urządzeń opalanych paliwem stałym; 10) w zakresie zaopatrzenia w energię elektryczną obowiązuje: a) zaopatrzenie w energię elektryczną z istniejących i planowanych sieci elektroenergetycznych niskiego i średniego napięcia, b) budowa stacji transformatorowych wykonanych, w zależności od sposobu zagospodarowania terenów, jako obiekty wolnostojące, wbudowane lub słupowe, z zastrzeżeniem lit. c, c) budowa stacji transformatorowych wolnostojących, z zapewnieniem do nich dojazdu;

	<p>11) w zakresie dostępności telekomunikacyjnej dopuszcza się:</p> <p>a) rozbudowę istniejącej infrastruktury telekomunikacyjnej w dostosowaniu do potrzeb poszczególnych lokalizacji,</p> <p>b) realizację sieci i urządzeń zapewniających dostęp do publicznej sieci telefonicznej oraz Internetu szerokopasmowego oraz umożliwiających bezprzewodowy dostęp do Internetu;</p> <p>12) w zakresie gromadzenia i usuwania odpadów obowiązuje:</p> <p>a) stosowanie zasad określonych w przepisach odrębnych i aktach prawa miejscowego,</p> <p>b) sytuowanie miejsc gromadzenia odpadów na działce budowlanej, na której usytuowany jest obiekt, któremu te miejsca towarzyszą.</p>
11. Ustalenia dotyczące kolorystyki obiektów budowlanych oraz pokrycia dachów	<p>1) kolorystyka elewacji, zbliżona do kolorów tradycyjnych materiałów budowlanych, takich jak: drewno, kamień i cegła, z wykluczeniem jaskrawej kolorystyki;</p> <p>2) zakazuje się stosowania pokrycia elewacji w formie: paneli z tworzyw sztucznych i blachy;</p> <p>3) obowiązuje pokrycie dachów spadzistych matową dachówką ceramiczną w kolorze ceglстым.</p>
12. Zasady i warunki sytuowania tablic i urządzeń reklamowych oraz ogrodzeń	<p>1) dopuszcza się lokalizację szyldów;</p> <p>2) zakazuje się lokalizacji nośników reklamowych;</p> <p>3) zakazuje się lokalizacji ogrodzeń w formie betonowych: prefabrykatów, przeseł od strony przestrzeni publicznych.</p>
13. Stawka procentowa	określa się wysokość stawki procentowej, na podstawie której ustala się opłatę, o której mowa w art. 36 ust. 4 ustawy z dnia 27 marca 2003 r. o planowaniu i zagospodarowaniu przestrzennym na 20 %.

§ 15.

1. Symbol terenu	B.PG/P, C.PG/P
2. Przeznaczenie terenu	<p>1) podstawowe:</p> <p>a) powierzchniowa eksploatacja złoża,</p> <p>b) teren obiektów produkcyjnych, składów i magazynów związanych z powierzchniową eksploatacją złoża,</p> <p>c) teren zakładu przerobczego,</p> <p>d) teren zwałowisk,</p> <p>e) obsługa administracyjno-techniczna kopalni;</p> <p>2) uzupełniające:</p> <p>a) drogi wewnętrzne,</p> <p>b) infrastruktura techniczna.</p>
3. Zasady ochrony środowiska, przyrody i krajobrazu kulturowego	<p>1) obszar objęty opracowaniem planu znajduje się w granicach obszaru najwyższej ochrony (ONO) i wysokiej ochrony (OWO) Głównego Zbiornika Wód Podziemnych GZWP nr 317 „Niecka Zewnętrznosudecka Bolesławiec”;</p> <p>2) wody podziemne podlegają ochronie zgodnie z przepisami o gospodarowaniu wodami;</p> <p>3) uciążliwości powodowane przez eksploatację złoża nie powinny przekraczać granic terenu górniczego;</p> <p>4) obowiązują ustalenia zawarte w projekcie zagospodarowania złoża w zakresie ochrony środowiska.</p>
4. Zasady kształtowania zabudowy oraz wskaźniki zagospodarowania terenu	<p>1) nieprzekraczalne linie zabudowy, określone na rysunku planu, w odległościach:</p> <p>a) dla terenu B.PG/P 10 m od linii rozgraniczających terenu,</p> <p>b) dla terenu C.PG/P :</p> <p>- 10 m od linii rozgraniczających terenu,</p>

	<p>- zgodnie z rysunkiem planu od granicy planu; 2) maksymalna intensywność zabudowy – 0,1; 3) powierzchnia zabudowy nie większa niż 10% powierzchni działki budowlanej; 4) powierzchnia biologicznie czynna nie mniejsza niż 15% powierzchni działki budowlanej; 5) maksymalna wysokość budynków - 15 m; 6) maksymalna wysokość obiektów budowlanych innych niż budynki, nie większa niż 25 m, z zastrzeżeniem pkt 7; 7) wysokość, o której mowa w pkt 6 nie dotyczy inwestycji celu publicznego, dla których nie może być większa niż 49m; 8) geometria dachu - dachy o dowolnej formie i geometrii.</p>
5. Zasady ochrony dziedzictwa kulturowego i zabytków	<p>część terenu C.PG/P znajduje się w strefie „OW” obserwacji archeologicznej wskazanej na rysunku planu, w której: 1) istnieje możliwość odkrycia stanowisk archeologicznych - obowiązuje wymóg przeprowadzenia badań archeologicznych zgodnie z przepisami odrębnymi; 2) dla nowo odkrytych stanowisk archeologicznych obowiązuje wymóg przeprowadzenia ratowniczych badań archeologicznych zgodnie z przepisami odrębnymi.</p>
6. Granice i sposoby zagospodarowania terenów lub obiektów podlegających ochronie, ustalonych na podstawie odrębnych przepisów, w tym terenów górniczych	<p>1) teren B.PG/P znajduje się w granicach udokumentowanego złoża „Nowe Jaroszewice”; 2) teren C.PG/P znajduje się w granicach: a) terenu górniczego „Janina I-1”, b) obszaru górniczego „Janina I-1”, c) udokumentowanych złóż „Janina”, „Janina I”, „Janina Zachód”; 3) obowiązuje prowadzenie eksploatacji złoża na warunkach określonych w koncesji udzielonej przedsiębiorcy, na podstawie projektów zagospodarowania złoża oraz na podstawie planów ruchu zakładu górniczego, sporządzanych na poszczególne etapy eksploatacji, zgodnie z regulacjami zawartymi w niniejszej uchwale.</p>
7. Szczegółowe zasady i warunki scalania i podziału nieruchomości	<p>1) nie określa się granic obszarów wymagających przeprowadzenia scaleń i podziałów nieruchomości; 2) powierzchnia działek uzyskiwanych w wyniku scalania i podziału nieruchomości, nie mniejsza niż: a) 2000 m² dla powierzchniowej eksploatacji złoża, zabudowy produkcyjnej, składów i magazynów związanych z powierzchniową eksploatacją złoża, zabudowy zakładu przerobczego, zabudowy administracyjno-technicznej kopalni, b) 5 m² dla infrastruktury technicznej; 3) szerokość frontu działek uzyskiwanych w wyniku scalania i podziału nieruchomości, nie mniejsza niż: a) 30 m dla powierzchniowej eksploatacji złoża, zabudowy produkcyjnej, składów i magazynów związanych z powierzchniową eksploatacją złoża, zabudowy zakładu przerobczego, zabudowy administracyjno-technicznej kopalni, b) 1 m dla infrastruktury technicznej; 4) kąt położenia granicy działki w stosunku do pasa drogowego: w przedziale pomiędzy 50° a 125°.</p>
8. Szczególne warunki zagospodarowania terenów	<p>1) dopuszcza się lokalizację tymczasowych obiektów budowlanych; 2) dopuszcza się składowanie mas ziemnych i skalnych z kopalni oraz z zakładu przerobczego; 3) nadkład i nieużyteczne masy ziemne należy zagospodarować dla celów rekultywacji w granicach obszaru wymagającego przekształceń</p>

	<p>i rekultywacji;</p> <p>4) dopuszcza się wykorzystanie do celów rekultywacji mas ziemnych i skalnych przywożonych spoza obszaru eksploatacji, pod warunkiem ich przydatności i spełnienia przepisów odrębnych;</p> <p>5) skarpy wyrobiska zabezpieczyć przed osuwaniem, zachowując odpowiedni kąt nachylenia, zgodny z projektem zagospodarowania złoża.</p>
9. Zasady modernizacji, rozbudowy i budowy systemów komunikacji i obsługi komunikacyjnej	<p>dojazd od terenów:</p> <p>1) B.PG/P od terenu 2KDL oraz dróg wewnętrznych zlokalizowanych na terenach rolnych;</p> <p>2) C.PG/P od terenu 5KDL, C4.KDW;</p> <p>3) obowiązuje urządzenie miejsc do parkowania, w ilości nie mniejszej niż 1 miejsce postojowe na 4 miejsca pracy;</p> <p>4) miejsca postojowe, o których mowa w pkt 3, należy sytuować na terenie, na którym usytuowany jest obiekt, któremu te miejsca towarzyszą.</p>
10. Zasady modernizacji, rozbudowy i budowy systemów infrastruktury technicznej oraz zasady obsługi w zakresie infrastruktury technicznej	<p>1) dopuszcza się rozbudowę, przebudowę i likwidację istniejącej infrastruktury technicznej;</p> <p>2) dopuszcza się infrastrukturę techniczną na terenach, pod warunkiem zgodności z przepisami odrębnymi;</p> <p>3) obowiązuje zapewnienie dostępu dla potrzeb eksploatacyjnych i konserwacyjnych do istniejących i projektowanych sieci infrastruktury technicznej;</p> <p>4) w zakresie zaopatrzenia w wodę obowiązuje:</p> <p>a) zaopatrzenie w wodę z sieci wodociągowej, z zastrzeżeniem lit. b,</p> <p>b) do czasu realizacji sieci wodociągowej dopuszcza się korzystanie z indywidualnych ujęć wody,</p> <p>c) wyposażenie w hydranty oraz awaryjne zaopatrzenie w wodę należy zapewnić zgodnie z przepisami w zakresie przeciwpożarowego zaopatrzenia w wodę;</p> <p>5) w zakresie odprowadzania ścieków sanitarnych obowiązuje:</p> <p>a) odprowadzenie ścieków komunalnych poprzez sieć kanalizacji sanitarnej do oczyszczalni ścieków lub do domowych oczyszczalni ścieków, z zastrzeżeniem lit. b,</p> <p>b) dopuszcza się odprowadzenie ścieków do szczelnych, tymczasowych zbiorników bezodpływowych, do czasu budowy sieci kanalizacyjnej;</p> <p>6) w zakresie odprowadzania wód opadowych i roztopowych obowiązuje:</p> <p>a) odprowadzenie wód opadowych i roztopowych do gruntu w obrębie własnych działek, w sposób nie zmieniający stosunków wodnych na sąsiednich działkach,</p> <p>b) dopuszcza się retencjonowanie wód opadowych i roztopowych z dachów i tarasów budynków w celu ich gospodarczego wykorzystania;</p> <p>7) w zakresie zaopatrzenia w gaz obowiązuje:</p> <p>a) zaopatrzenie z indywidualnych zbiorników zlokalizowanych na działce budowlanej, z zastrzeżeniem lit. b,</p> <p>b) w przypadku realizacji sieci gazowej obowiązuje zaopatrzenie w gaz z sieci gazowej;</p> <p>8) w zakresie zaopatrzenia w ciepło obowiązuje:</p> <p>a) zaopatrzenie w energię cieplną z lokalnych źródeł ciepła,</p> <p>b) wymóg stosowania do celów grzewczych paliw charakteryzujących się niskimi wskaźnikami emisyjnymi, takich jak: gaz, olej opałowy, drewno, biomasa, a także energii elektrycznej,</p>

	<p>słonecznej (o mocy nieprzekraczającej 100kW) lub urządzeń do niskoemisyjnych technologii spalania oraz wysokosprawnych urządzeń opalanych paliwem stałym;</p> <p>9) w zakresie zaopatrzenia w energię elektryczną obowiązuje:</p> <p>a) zaopatrzenie w energię elektryczną z istniejących i planowanych sieci elektroenergetycznych niskiego i średniego napięcia,</p> <p>b) budowa stacji transformatorowych wykonanych, w zależności od sposobu zagospodarowania terenów, jako obiekty wolnostojące, wbudowane lub słupowe, z zastrzeżeniem lit. c,</p> <p>c) budowa stacji transformatorowych wolnostojących, z zapewnieniem do nich dojazdu;</p> <p>10) w zakresie dostępności telekomunikacyjnej dopuszcza się:</p> <p>a) rozbudowę istniejącej infrastruktury telekomunikacyjnej w dostosowaniu do potrzeb poszczególnych lokalizacji,</p> <p>b) realizację sieci i urządzeń zapewniających dostęp do publicznej sieci telefonicznej oraz Internetu szerokopasmowego oraz umożliwiających bezprzewodowy dostęp do Internetu;</p> <p>11) w zakresie gromadzenia i usuwania odpadów obowiązuje:</p> <p>a) stosowanie zasad określonych w przepisach odrębnych i aktach prawa miejscowego,</p> <p>b) sytuowanie miejsc gromadzenia odpadów na działce budowlanej, na której usytuowany jest obiekt, któremu te miejsca towarzyszą;</p> <p>12) w zakresie zasad, warunków i sposobu zagospodarowania odpadów, w związku z wydobywaniem kopaliny ze złóż obowiązuje:</p> <p>a) bezpieczne parametry skarp zgodnie z przepisami odrębnymi,</p> <p>b) kształtowanie zgromadzonych na obrzeżach wyrobiska mas ziemnych i skalnych w formie jednopoziomowego lub wielopoziomowego zwałowiska,</p> <p>c) maksymalne wykorzystanie mas ziemnych i skalnych do rekultywacji zakładu górniczego,</p> <p>d) dopuszcza się wykorzystanie mas ziemnych i skalnych do zagospodarowania jako materiału do budowy, przebudowy lub utwardzenia dróg, placów, miejsc składowania produktu itp.,</p> <p>e) dopuszcza się przyjmowanie mas ziemnych i skalnych pochodzących z innego zakładu górniczego, odpadów obojętnych w tym odpadów wydobywczych w celu prowadzenia procesu rekultywacji poprzez docelowe wypełnienie wyrobiska górniczego,</p> <p>f) masy ziemne lub skalne przemieszczane w związku z wydobywaniem kopaliny ze złóż nie stanowią odpadów w rozumieniu przepisów odrębnych w zakresie gospodarki odpadami.</p>
11. Stawka procentowa	określa się wysokość stawki procentowej, na podstawie której ustala się opłatę, o której mowa w art. 36 ust. 4 ustawy z dnia 27 marca 2003 r. o planowaniu i zagospodarowaniu przestrzennym na 1 %.
12. Ustalenia dotyczące obszarów wymagających przekształceń lub rekultywacji	tereny po zakończonej eksploatacji wyznaczają się do rekultywacji w kierunku rolno - leśnym.

§ 16.

1. Symbol terenu	C.P
2. Przeznaczenie terenu	<p>1) podstawowe:</p> <p>a) teren obiektów produkcyjnych, składów i magazynów związanych z powierzchnią eksploatacją złoża,</p> <p>b) teren zakładu przerobczego,</p> <p>c) teren zwałowisk,</p>

	<p>d) obsługa administracyjno-techniczna kopalni; 2) uzupełniające: a) drogi wewnętrzne, b) infrastruktura techniczna.</p>
3. Zasady ochrony środowiska, przyrody i krajobrazu kulturowego	<p>1) obszar objęty opracowaniem planu znajduje się w granicach obszaru najwyższej ochrony (ONO) i wysokiej ochrony (OWO) Głównego Zbiornika Wód Podziemnych GZWP nr 317 „Niecka Zewnętrznosudecka Bolesławiec”; 2) wody podziemne podlegają ochronie zgodnie z przepisami o gospodarowaniu wodami.</p>
4. Zasady kształtowania zabudowy oraz wskaźniki zagospodarowania terenu	<p>1) nieprzekraczalne linie zabudowy, określone na rysunku planu, w odległościach: a) 6 m od linii rozgraniczającej drogi lokalnej SKDL oraz od terenów zieleni izolacyjnej (ZI), b) 12 m od terenów wód powierzchniowych (WS); 2) maksymalna intensywność zabudowy – 0,5; 3) powierzchnia zabudowy nie większa niż 50% powierzchni działki budowlanej; 4) powierzchnia biologicznie czynna nie mniejsza niż 15% powierzchni działki budowlanej; 5) maksymalna wysokość budynków - 15 m; 6) maksymalna wysokość obiektów budowlanych innych niż budynki, nie większa niż 25 m, z zastrzeżeniem pkt 7; 7) wysokość, o której mowa w pkt 6 nie dotyczy inwestycji celu publicznego, dla których nie może być większa niż 49m; 8) geometria dachu - dachy o dowolnej formie i geometrii.</p>
5. Szczegółowe zasady i warunki scalania i podziału nieruchomości	<p>1) nie określa się granic obszarów wymagających przeprowadzenia scaleń i podziałów nieruchomości; 2) powierzchnia działek uzyskiwanych w wyniku scalania i podziału nieruchomości, nie mniejsza niż: a) 2000 m² dla zabudowy produkcyjnej, składów i magazynów związanych z powierzchnią eksploatacją złoża, zabudowy zakładu przerobczego, zabudowy administracyjno-technicznej kopalni, b) 5 m² dla infrastruktury technicznej; 3) szerokość frontu działek uzyskiwanych w wyniku scalania i podziału nieruchomości, nie mniejsza niż: a) 30 m dla zabudowy produkcyjnej, składów i magazynów związanych z powierzchnią eksploatacją złoża, zabudowy zakładu przerobczego, zabudowy administracyjno-technicznej kopalni, b) 1 m dla infrastruktury technicznej; 4) kąt położenia granicy działki w stosunku do pasa drogowego: w przedziale pomiędzy 50° a 125°.</p>
6. Szczególne warunki zagospodarowania terenów	<p>1) dopuszcza się składowanie mas ziemnych i skalnych z kopalni oraz z zakładu przerobczego; 2) dopuszcza się lokalizację tymczasowych obiektów budowlanych.</p>
7. Zasady modernizacji, rozbudowy i budowy systemów komunikacji i obsługi komunikacyjnej	<p>1) dojazd od terenu SKDL; 2) obowiązuje urządzenie miejsc do parkowania, w ilości nie mniejszej niż 1 miejsce postojowe na 4 miejsca pracy; 3) miejsca postojowe, o których mowa w pkt 2, należy sytuować na terenie, na którym usytuowany jest obiekt, któremu te miejsca towarzyszą.</p>
8. Zasady modernizacji, rozbudowy i budowy systemów infrastruktury	<p>1) dopuszcza się rozbudowę, przebudowę i likwidację istniejącej infrastruktury technicznej;</p>

technicznej oraz zasady obsługi w zakresie infrastruktury technicznej	<ol style="list-style-type: none">2) dopuszcza się infrastrukturę techniczną na terenach, pod warunkiem zgodności z przepisami odrębnymi;3) obowiązuje zapewnienie dostępu dla potrzeb eksploatacyjnych i konserwacyjnych do istniejących i projektowanych sieci infrastruktury technicznej;4) w zakresie zaopatrzenia w wodę obowiązuje:<ol style="list-style-type: none">a) zaopatrzenie w wodę z sieci wodociągowej, z zastrzeżeniem lit. b,b) do czasu realizacji sieci wodociągowej dopuszcza się korzystanie z indywidualnych ujęć wody,c) wyposażenie w hydranty oraz awaryjne zaopatrzenie w wodę należy zapewnić zgodnie z przepisami w zakresie przeciwpożarowego zaopatrzenia w wodę;5) w zakresie odprowadzania ścieków sanitarnych obowiązuje:<ol style="list-style-type: none">a) odprowadzenie ścieków komunalnych poprzez sieć kanalizacji sanitarnej do oczyszczalni ścieków lub do domowych oczyszczalni ścieków, z zastrzeżeniem lit. b,b) dopuszcza się odprowadzenie ścieków do szczelnych, tymczasowych zbiorników bezodpływowych, do czasu budowy sieci kanalizacyjnej;6) w zakresie odprowadzania wód opadowych i roztopowych obowiązuje:<ol style="list-style-type: none">a) odprowadzenie wód opadowych i roztopowych do gruntu w obrębie własnych działek, w sposób nie zmieniający stosunków wodnych na sąsiednich działkach,b) dopuszcza się retencjonowanie wód opadowych i roztopowych z dachów i tarasów budynków w celu ich gospodarczego wykorzystania;7) w zakresie zaopatrzenia w gaz obowiązuje:<ol style="list-style-type: none">a) zaopatrzenie z indywidualnych zbiorników zlokalizowanych na działce budowlanej, z zastrzeżeniem lit. b,b) w przypadku realizacji sieci gazowej obowiązuje zaopatrzenie w gaz z sieci gazowej;8) w zakresie zaopatrzenia w ciepło obowiązuje:<ol style="list-style-type: none">a) zaopatrzenie w energię cieplną z lokalnych źródeł ciepła,b) wymóg stosowania do celów grzewczych paliw charakteryzujących się niskimi wskaźnikami emisyjnymi, takich jak: gaz, olej opałowy, drewno, biomasa, a także energii elektrycznej, słonecznej (o mocy nieprzekraczającej 100kW) lub urządzeń do niskoemisyjnych technologii spalania oraz wysokosprawnych urządzeń opalanych paliwem stałym;9) w zakresie zaopatrzenia w energię elektryczną obowiązuje:<ol style="list-style-type: none">a) zaopatrzenie w energię elektryczną z istniejących i planowanych sieci elektroenergetycznych niskiego i średniego napięcia,b) budowa stacji transformatorowych wykonanych, w zależności od sposobu zagospodarowania terenów, jako obiekty wolnostojące, wbudowane lub słupowe, z zastrzeżeniem lit. c,c) budowa stacji transformatorowych wolnostojących na wydzielonych działkach, z zapewnieniem do nich dojazdu;10) w zakresie dostępności telekomunikacyjnej dopuszcza się:<ol style="list-style-type: none">a) rozbudowę istniejącej infrastruktury telekomunikacyjnej w dostosowaniu do potrzeb poszczególnych lokalizacji,b) realizację sieci i urządzeń zapewniających dostęp do publicznej sieci telefonicznej oraz Internetu szerokopasmowego oraz umożliwiających bezprzewodowy dostęp do Internetu;11) w zakresie gromadzenia i usuwania odpadów obowiązuje:<ol style="list-style-type: none">a) stosowanie zasad określonych w przepisach odrębnych i aktach prawa miejscowego,
---	--

	b) sytuowanie miejsc gromadzenia odpadów na działce budowlanej, na której usytuowany jest obiekt, któremu te miejsca towarzyszą; 12) w zakresie zasad, warunków i sposobu zagospodarowania odpadów, w związku z wydobywaniem kopaliny ze złóż dopuszcza się wykorzystanie mas ziemnych i skalnych do zagospodarowania jako materiału do budowy, przebudowy lub utwardzenia dróg, placów, miejsc składowania produktu itp.
9. Zasady i warunki sytuowania obiektów małej architektury, tablic i urządzeń reklamowych oraz ogrodzeń	1) dopuszcza się lokalizację nośników reklamowych i szyldów; 2) powierzchnia nośników reklamowych i szyldów nie większa niż 6m ² ; 3) zakazuje się lokalizacji ogrodzeń w formie betonowych: prefabrykatów, przęseł od strony przestrzeni publicznych.
10. Stawka procentowa	określa się wysokość stawki procentowej, na podstawie której ustala się opłatę, o której mowa w art. 36 ust. 4 ustawy z dnia 27 marca 2003 r. o planowaniu i zagospodarowaniu przestrzennym na 30 %.

§ 17.

1. Symbol terenu	KDG
2. Przeznaczenie terenu	1) podstawowe - droga publiczna główna; 2) uzupełniające - infrastruktura techniczna.
3. Zasady ochrony środowiska, przyrody i krajobrazu kulturowego	1) obszar objęty opracowaniem planu znajduje się w granicach obszaru najwyższej ochrony (ONO) i wysokiej ochrony (OWO) Głównego Zbiornika Wód Podziemnych GZWP nr 317 „Niecka Zewnętrznosudecka Bolesławiec”; 2) wody podziemne podlegają ochronie zgodnie z przepisami o gospodarowaniu wodami.
4. Wymagania wynikające z potrzeb kształtowania przestrzeni publicznych	1) teren ustala się jako przestrzeń publiczną; 2) nie dopuszcza się lokalizacji stanowisk postojowych dla przyczep samochodowych, kempingowych lub podobnych pojazdów do prowadzenia działalności usługowej; 3) obowiązuje zakaz umieszczania tymczasowych obiektów handlowo-usługowych oraz nośników reklamowych.
5. Szczególne warunki zagospodarowania terenów oraz ograniczenia w ich użytkowaniu	1) szerokość w liniach rozgraniczających dla terenu zmienna, w dotychczasowej szerokości pasa drogowego, zgodnie z rysunkiem planu od 10 do 31,5 m; 2) chodniki - minimum jednostronne; 3) ścieżki rowerowe w zależności od lokalnych uwarunkowań; 4) szerokość jezdni nie mniejsza niż 6 m.
6. Zasady modernizacji, rozbudowy i budowy systemów infrastruktury technicznej oraz zasady obsługi w zakresie infrastruktury technicznej	1) dopuszcza się likwidację, przebudowę i rozbudowę istniejącej infrastruktury technicznej; 2) dopuszcza się infrastrukturę techniczną bez budynków, pod warunkiem zgodności z przepisami odrębnymi; 3) sieci infrastruktury technicznej obowiązują jako podziemne, z wyjątkiem tych elementów sieci, które ze względów technicznych i zgodnie z przepisami odrębnymi wymagają sytuowania nadziemnego; 4) zapewnienie dostępu dla potrzeb eksploatacyjnych i konserwacyjnych do istniejących i projektowanych sieci infrastruktury technicznej; 5) w zakresie odprowadzania wód opadowych i roztopowych obowiązuje odprowadzenie siecią kanalizacji deszczowej do odbiornika.
7. Stawka procentowa	określa się wysokość stawki procentowej, na podstawie której

	ustala się opłatę, o której mowa w art. 36 ust. 4 ustawy z dnia 27 marca 2003 r. o planowaniu i zagospodarowaniu przestrzennym na 1 %.
8. Rozmieszczenie inwestycji celu publicznego	teren ustala się jako obszar przeznaczony na cele publiczne.

§ 18.

1. Symbol terenu	KDZ
2. Przeznaczenie terenu	1) podstawowe - droga publiczna zbiorcza; 2) uzupełniające - infrastruktura techniczna.
3. Zasady ochrony środowiska, przyrody i krajobrazu kulturowego	1) obszar objęty opracowaniem planu znajduje się w granicach obszaru najwyższej ochrony (ONO) i wysokiej ochrony (OWO) Głównego Zbiornika Wód Podziemnych GZWP nr 317 „Niecka Zewnętrznosudecka Bolesławiec”; 2) wody podziemne podlegają ochronie zgodnie z przepisami o gospodarowaniu wodami.
4. Wymagania wynikające z potrzeb kształtowania przestrzeni publicznych	1) teren ustala się jako przestrzeń publiczną; 2) nie dopuszcza się lokalizacji stanowisk postojowych dla przyczep samochodowych, kempingowych lub podobnych pojazdów do prowadzenia działalności usługowej; 3) obowiązuje zakaz umieszczania tymczasowych obiektów handlowo-usługowych oraz nośników reklamowych.
5. Szczególne warunki zagospodarowania terenów oraz ograniczenia w ich użytkowaniu	1) szerokość w liniach rozgraniczających dla terenu, zgodnie z rysunkiem planu od 17 m do 20 m; 2) szerokość jezdni nie mniejsza niż 6 m, 3) ścieżki rowerowe w zależności od lokalnych uwarunkowań.
6. Zasady modernizacji, rozbudowy i budowy systemów infrastruktury technicznej oraz zasady obsługi w zakresie infrastruktury technicznej	1) dopuszcza się likwidację, przebudowę i rozbudowę istniejącej infrastruktury technicznej; 2) dopuszcza się infrastrukturę techniczną bez budynków, pod warunkiem zgodności z przepisami odrębnymi; 3) sieci infrastruktury technicznej obowiązują jako podziemne, z wyjątkiem tych elementów sieci, które ze względów technicznych i zgodnie z przepisami odrębnymi wymagają sytuowania nadziemnego; 4) zapewnienie dostępu dla potrzeb eksploatacyjnych i konserwacyjnych do istniejących i projektowanych sieci infrastruktury technicznej; 5) w zakresie odprowadzania wód opadowych i roztopowych obowiązuje odprowadzenie siecią kanalizacji deszczowej do odbiornika.
7. Stawka procentowa	określa się wysokość stawki procentowej, na podstawie której ustala się opłatę, o której mowa w art. 36 ust. 4 ustawy z dnia 27 marca 2003 r. o planowaniu i zagospodarowaniu przestrzennym na 1 %.
8. Rozmieszczenie inwestycji celu publicznego	teren ustala się jako obszar przeznaczony na cele publiczne.

§ 19.

1. Symbol terenu	1KDL, 2KDL
2. Przeznaczenie terenu	1) podstawowe - droga publiczna lokalna; 2) uzupełniające - infrastruktura techniczna.
3. Zasady ochrony środowiska, przyrody	1) obszar objęty opracowaniem planu znajduje się w granicach

i krajobrazu kulturowego	obszaru najwyższej ochrony (ONO) i wysokiej ochrony (OWO) Głównego Zbiornika Wód Podziemnych GZWP nr 317 „Niecka Zewnętrznosudecka Bolesławiec”; 2) wody podziemne podlegają ochronie zgodnie z przepisami o gospodarowaniu wodami.
4. Wymagania wynikające z potrzeb kształtowania przestrzeni publicznych	1) teren ustala się jako przestrzeń publiczną; 2) nie dopuszcza się lokalizacji stanowisk postojowych dla przyczep samochodowych, kempingowych lub podobnych pojazdów do prowadzenia działalności usługowej; 3) obowiązuje zakaz umieszczania tymczasowych obiektów handlowo-usługowych oraz nośników reklamowych.
5. Szczególne warunki zagospodarowania terenów oraz ograniczenia w ich użytkowaniu	1) tereny w części przeznacza się na poszerzenie dróg znajdujących się poza granicami opracowania planu; 2) szerokość w liniach rozgraniczających części pasa drogowego znajdującego się w granicach planu zmienna, zgodnie z rysunkiem planu: a) dla 1KDL od 3 m do 12 m, b) dla 2KDL od 6m do 12 m; 3) droga 2KDL zakończona placem do zawracania o wymiarach 25x25m; 4) część terenów znajduje się w strefie technicznej dla istniejących napowietrznych linii elektroenergetycznych średniego napięcia 20 kV o szerokości 10,00 m (po 5,00 m od osi linii), w obrębie których obowiązuje zakaz sadzenia zieleni wysokiej.
6. Zasady modernizacji, rozbudowy i budowy systemów infrastruktury technicznej oraz zasady obsługi w zakresie infrastruktury technicznej	1) dopuszcza się likwidację, przebudowę i rozbudowę istniejącej infrastruktury technicznej; 2) dopuszcza się infrastrukturę techniczną bez budynków, pod warunkiem zgodności z przepisami odrębnymi; 3) sieci infrastruktury technicznej obowiązują jako podziemne, z wyjątkiem tych elementów sieci, które ze względów technicznych i zgodnie z przepisami odrębnymi wymagają sytuowania nadziemnego; 4) zapewnienie dostępu dla potrzeb eksploatacyjnych i konserwacyjnych do istniejących i projektowanych sieci infrastruktury technicznej; 5) w zakresie odprowadzania wód opadowych i roztopowych obowiązuje odprowadzenie siecią kanalizacji deszczowej do odbiornika.
7. Stawka procentowa	określa się wysokość stawki procentowej, na podstawie której ustala się opłatę, o której mowa w art. 36 ust. 4 ustawy z dnia 27 marca 2003 r. o planowaniu i zagospodarowaniu przestrzennym na 1 %.
8. Rozmieszczenie inwestycji celu publicznego	tereny ustala się jako obszary przeznaczone na cele publiczne.

§ 20.

1. Symbol terenu	3KDL, 4KDL, 5KDL
2. Przeznaczenie terenu	1) podstawowe - droga publiczna lokalna; 2) uzupełniające - infrastruktura techniczna.
3. Zasady ochrony środowiska, przyrody i krajobrazu kulturowego	1) obszar objęty opracowaniem planu znajduje się w granicach obszaru najwyższej ochrony (ONO) i wysokiej ochrony (OWO) Głównego Zbiornika Wód Podziemnych GZWP nr 317 „Niecka Zewnętrznosudecka Bolesławiec”;

	2) wody podziemne podlegają ochronie zgodnie z przepisami o gospodarowaniu wodami.
4. Zasady ochrony dziedzictwa kulturowego i zabytków	część terenu 4KDL znajduje się w strefie „B” ochrony konserwatorskiej, wskazanej na rysunku planu, dla której obowiązuje - uporządkowanie historycznego układu przestrzennego w tym elementów zagospodarowania terenu.
5. Wymagania wynikające z potrzeb kształtowania przestrzeni publicznych	1) teren ustala się jako przestrzeń publiczną; 2) nie dopuszcza się lokalizacji stanowisk postojowych dla przyczep samochodowych, kempingowych lub podobnych pojazdów do prowadzenia działalności usługowej; 3) obowiązuje zakaz umieszczania tymczasowych obiektów handlowo-usługowych oraz nośników reklamowych.
6. Szczególne warunki zagospodarowania terenów oraz ograniczenia w ich użytkowaniu	1) szerokość w liniach rozgraniczających dla terenów: a) 4KDL , zmienna, zgodnie z rysunkiem planu od 12 do 17 m, b) 3KDL , 5KDL – 12 m; 2) szerokość jezdni nie mniejsza niż 5 m.
7. Zasady modernizacji, rozbudowy i budowy systemów infrastruktury technicznej oraz zasady obsługi w zakresie infrastruktury technicznej	1) dopuszcza się likwidację, przebudowę i rozbudowę istniejącej infrastruktury technicznej; 2) dopuszcza się infrastrukturę techniczną bez budynków, pod warunkiem zgodności z przepisami odrębnymi; 3) sieci infrastruktury technicznej obowiązują jako podziemne, z wyjątkiem tych elementów sieci, które ze względów technicznych i zgodnie z przepisami odrębnymi wymagają sytuowania nadziemnego; 4) zapewnienie dostępu dla potrzeb eksploatacyjnych i konserwacyjnych do istniejących i projektowanych sieci infrastruktury technicznej; 5) w zakresie odprowadzania wód opadowych i roztopowych obowiązuje odprowadzenie siecią kanalizacji deszczowej do odbiornika.
8. Stawka procentowa	określa się wysokość stawki procentowej, na podstawie której ustala się opłatę, o której mowa w art. 36 ust. 4 ustawy z dnia 27 marca 2003 r. o planowaniu i zagospodarowaniu przestrzennym na 1 %.
9. Rozmieszczenie inwestycji celu publicznego	tereny ustala się jako obszar przeznaczony na cele publiczne.

§ 21.

1. Symbol terenu	B.KDD, C1.KDD, C2.KDD, C3.KDD, C4.KDD, C5.KDD, C6.KDD
2. Przeznaczenie terenu	1) podstawowe - droga publiczna dojazdowa; 2) uzupełniające - infrastruktura techniczna.
3. Zasady ochrony środowiska, przyrody i krajobrazu kulturowego	1) obszar objęty opracowaniem planu znajduje się w granicach obszaru najwyższej ochrony (ONO) i wysokiej ochrony (OWO) Głównego Zbiornika Wód Podziemnych GZWP nr 317 „Niecka Zewnętrznosudecka Bolesławiec”; 2) wody podziemne podlegają ochronie zgodnie z przepisami o gospodarowaniu wodami.
4. Zasady ochrony dziedzictwa kulturowego i zabytków	tereny C1.KDD, C2.KDD, C3.KDD znajdują się w strefie „B” ochrony konserwatorskiej, wskazanej na rysunku planu, dla której obowiązuje - uporządkowanie historycznego układu przestrzennego w tym elementów zagospodarowania terenu.

5. Wymagania wynikające z potrzeb kształtowania przestrzeni publicznych	1) teren ustala się jako przestrzeń publiczną; 2) nie dopuszcza się lokalizacji stanowisk postojowych dla przyczep samochodowych, kempingowych lub podobnych pojazdów do prowadzenia działalności usługowej; 3) obowiązuje zakaz umieszczania tymczasowych obiektów handlowo-usługowych oraz nośników reklamowych.
6. Szczególne warunki zagospodarowania terenów oraz ograniczenia w ich użytkowaniu	1) szerokość w liniach rozgraniczających dla terenów: a) B.KDD, C6.KDD – 12 m, b) C1.KDD, C2.KDD, C3.KDD, C4.KDD, C5.KDD – 10 m; 2) dopuszcza się niewyodrębnianie jezdni i chodnika; 3) szerokość jezdni nie mniejsza niż 5 m.
7. Zasady modernizacji, rozbudowy i budowy systemów infrastruktury technicznej oraz zasady obsługi w zakresie infrastruktury technicznej	1) dopuszcza się likwidację, przebudowę i rozbudowę istniejącej infrastruktury technicznej; 2) dopuszcza się infrastrukturę techniczną bez budynków, pod warunkiem zgodności z przepisami odrębnymi; 3) sieci infrastruktury technicznej obowiązują jako podziemne, z wyjątkiem tych elementów sieci, które ze względów technicznych i zgodnie z przepisami odrębnymi wymagają sytuowania nadziemnego; 4) zapewnienie dostępu dla potrzeb eksploatacyjnych i konserwacyjnych do istniejących i projektowanych sieci infrastruktury technicznej; 5) w zakresie odprowadzania wód opadowych i roztopowych obowiązuje odprowadzenie siecią kanalizacji deszczowej do odbiornika.
8. Stawka procentowa	określa się wysokość stawki procentowej, na podstawie której ustala się opłatę, o której mowa w art. 36 ust. 4 ustawy z dnia 27 marca 2003 r. o planowaniu i zagospodarowaniu przestrzennym na 1 %.
9. Rozmieszczenie inwestycji celu publicznego	tereny ustala się jako obszary przeznaczone na cele publiczne.

§ 22.

1. Symbol terenu	A.KDW, B1.KDW, B2.KDW, C1.KDW, C2.KDW, C3.KDW, C4.KDW
2. Przeznaczenie terenu	1) podstawowe - droga wewnętrzna; 2) uzupełniające - infrastruktura techniczna.
3. Zasady ochrony środowiska, przyrody i krajobrazu kulturowego	1) obszar objęty opracowaniem planu znajduje się w granicach obszaru najwyższej ochrony (ONO) i wysokiej ochrony (OWO) Głównego Zbiornika Wód Podziemnych GZWP nr 317 „Niecka Zewnętrznosudecka Bolesławiec”; 2) wody podziemne podlegają ochronie zgodnie z przepisami o gospodarowaniu wodami.
4. Zasady ochrony dziedzictwa kulturowego i zabytków	teren C1.KDW znajduje się w strefie „B” ochrony konserwatorskiej, wskazanej na rysunku planu, dla której obowiązuje - uporządkowanie historycznego układu przestrzennego w tym elementach zagospodarowania terenu.
5. Wymagania wynikające z potrzeb kształtowania przestrzeni publicznych	1) teren ustala się jako przestrzeń publiczną; 2) nie dopuszcza się lokalizacji stanowisk postojowych dla przyczep samochodowych, kempingowych lub podobnych pojazdów do prowadzenia działalności usługowej; 3) obowiązuje zakaz umieszczania tymczasowych obiektów handlowo-usługowych oraz nośników reklamowych;

	4) obowiązuje ogólny dostęp do terenów.
6. Szczególne warunki zagospodarowania terenów oraz ograniczenia w ich użytkowaniu	1) szerokość w liniach rozgraniczających dla terenów: a) A.KDW , zmienna, zgodnie z rysunkiem planu od 8 do 10 m, b) B1.KDW, C2.KDW – 10 m, c) B2.KDW , zmienna, zgodnie z rysunkiem planu od 6 do 10 m, d) C1.KDW , zmienna, zgodnie z rysunkiem planu od 4,5 do 5,5 m, e) C3.KDW , zmienna, zgodnie z rysunkiem planu od 10 do 12 m, f) C4.KDW , zmienna, zgodnie z rysunkiem planu od 11 do 25 m; 2) dopuszcza się niewyodrębnianie jezdni i chodnika; 3) szerokość jezdni nie mniejsza niż 5 m.
7. Zasady modernizacji, rozbudowy i budowy systemów infrastruktury technicznej oraz zasady obsługi w zakresie infrastruktury technicznej	1) dopuszcza się likwidację, przebudowę i rozbudowę istniejącej infrastruktury technicznej; 2) dopuszcza się infrastrukturę techniczną bez budynków, pod warunkiem zgodności z przepisami odrębnymi; 3) sieci infrastruktury technicznej obowiązują jako podziemne, z wyjątkiem tych elementów sieci, które ze względów technicznych i zgodnie z przepisami odrębnymi wymagają sytuowania nadziemnego; 4) zapewnienie dostępu dla potrzeb eksploatacyjnych i konserwacyjnych do istniejących i projektowanych sieci infrastruktury technicznej; 5) w zakresie odprowadzania wód opadowych i roztopowych obowiązuje odprowadzenie siecią kanalizacji deszczowej do odbiornika.
8. Stawka procentowa	określa się wysokość stawki procentowej, na podstawie której ustala się opłatę, o której mowa w art. 36 ust. 4 ustawy z dnia 27 marca 2003 r. o planowaniu i zagospodarowaniu przestrzennym na 1 %.

§ 23.

1. Symbol terenu	C1.W, C2.W, C3.W
2. Przeznaczenie terenu	1) infrastruktura techniczna – wodociągi; 2) infrastruktura techniczna.
3. Zasady ochrony środowiska, przyrody i krajobrazu kulturowego	1) obszar objęty opracowaniem planu znajduje się w granicach obszaru najwyższej ochrony (ONO) i wysokiej ochrony (OWO) Głównego Zbiornika Wód Podziemnych GZWP nr 317 „Niecka Zewnętrznosudecka Bolesławiec”; 2) wody podziemne podlegają ochronie zgodnie z przepisami o gospodarowaniu wodami.
4. Zasady ochrony dziedzictwa kulturowego i zabytków	tereny C1.W, C2.W, C3.W znajdują się w strefie „B” ochrony konserwatorskiej, wskazanej na rysunku planu, dla której obowiązuje - uporządkowanie historycznego układu przestrzennego w tym elementów zagospodarowania terenu.
5. Szczególne warunki zagospodarowania terenów	obowiązuje zachowanie istniejących ujęć wód podziemnych wraz ze strefami ochronnymi
6. Zasady modernizacji, rozbudowy i budowy systemów infrastruktury technicznej oraz zasady obsługi w zakresie infrastruktury technicznej	1) dopuszcza się likwidację, przebudowę i rozbudowę istniejącej infrastruktury technicznej; 2) dopuszcza się infrastrukturę techniczną bez budynków, pod warunkiem zgodności z przepisami odrębnymi; 3) sieci infrastruktury technicznej obowiązują jako podziemne,

	z wyjątkiem tych elementów sieci, które ze względów technicznych i zgodnie z przepisami odrębnymi wymagają sytuowania nadziemnego; 4) zapewnienie dostępu dla potrzeb eksploatacyjnych i konserwacyjnych do istniejących i projektowanych sieci infrastruktury technicznej.
7. Stawka procentowa	określa się wysokość stawki procentowej, na podstawie której ustala się opłatę, o której mowa w art. 36 ust. 4 ustawy z dnia 27 marca 2003 r. o planowaniu i zagospodarowaniu przestrzennym na 1 %.
8. Rozmieszczenie inwestycji celu publicznego	tereny ustala się jako obszar przeznaczony na cele publiczne.

Rozdział 3.

Przepisy końcowe

§ 24. Wykonanie uchwały powierza się Wójtowi Gminy Bolesławiec.

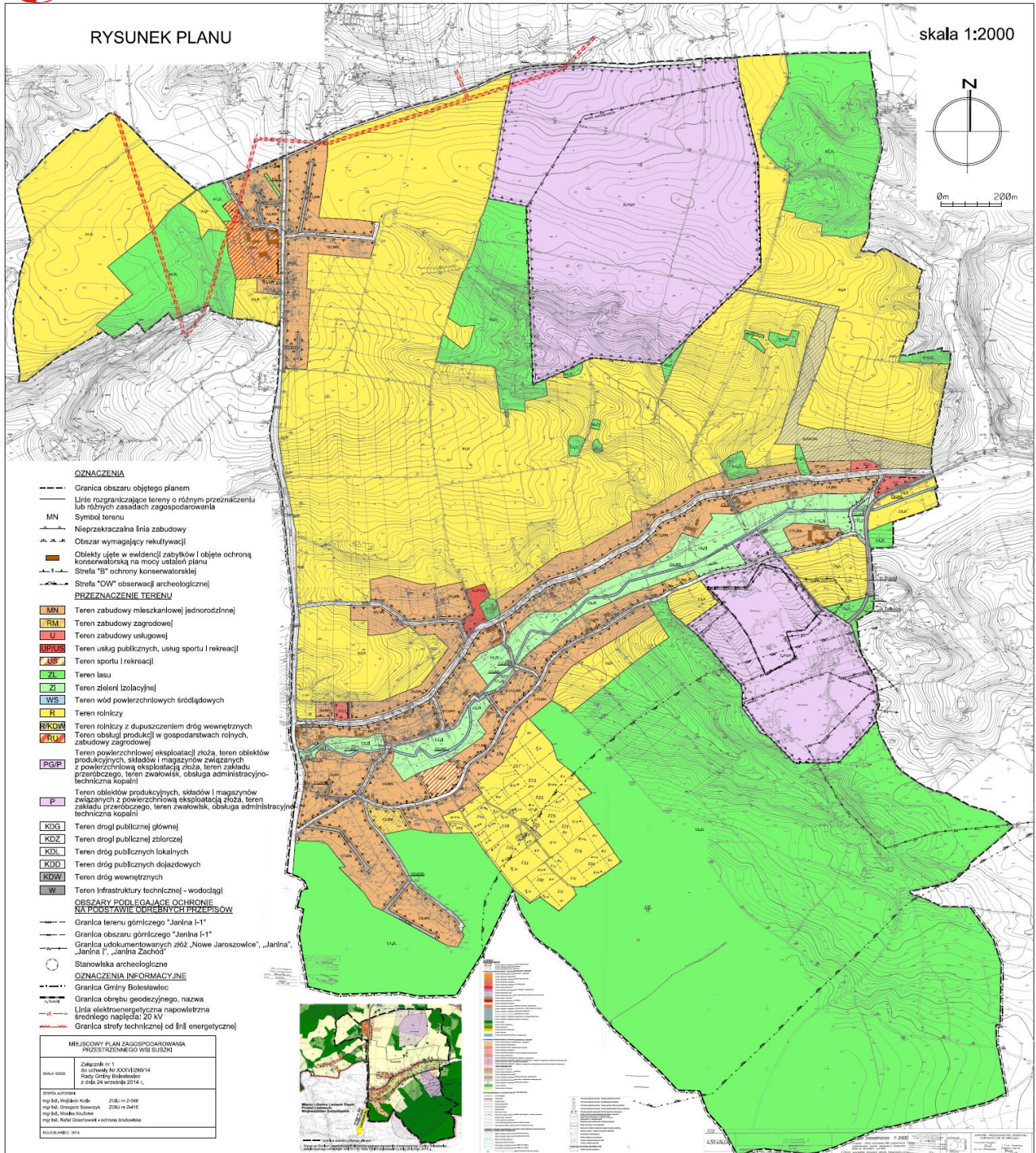
§ 25. Uchwała wchodzi w życie po upływie 14 dni od dnia ogłoszenia w Dzienniku Urzędowym Województwa Dolnośląskiego.

Przewodniczący Rady Gminy:
B. Uziej

Załącznik Nr 1 do Uchwały Nr XXXVI/280/14
Rady Gminy Bolesławiec
z dnia 24 września 2014 r.



MIEJSCOWY PLAN ZAGOSPODAROWANIA PRZESTRZENNEGO WSI SUSZKI



Załącznik Nr 2 do Uchwały Nr XXXVI/280/14
Rady Gminy Bolesławiec
z dnia 24 września 2014 r.

Rozstrzygnięcie o sposobie rozpatrzenia uwag do projektu planu

Rada Gminy Bolesławiec nie uwzględnia następujących uwag do projektu miejscowego planu zagospodarowania przestrzennego wsi Suszki:

- 1) uwagi Joanny Kuczyńskiej i Artura Kuczyńskiego wniesionej pismem z dnia 02.07.2013 r. dotyczącej terenu oznaczonego w planie symbolem B.PG/P w zakresie:
 - a) wydzielenia z terenu oznaczonego symbolem B.PG/P terenu dotychczasowo oznaczonego symbolem R i objęcie postanowień dotyczących tego terenu nową jednostką redakcyjną projektu miejscowego planu zagospodarowania przestrzennego w postaci kolejnego paragrafu,
 - b) utrzymanie na terenie R wydzielonym z terenu B.PG/P dotychczasowych warunków zagospodarowania dla terenów oznaczonych symbolem R, w aktualnie obowiązującym miejscowym planie zagospodarowania przestrzennego, tj.:
 - przeznaczenie podstawowe: tereny rolne,
 - dopuszczenie lokalizacji sieci, nieuciążliwych obiektów i urządzeń infrastruktury technicznej komunalnej, lokalizację stawów hodowlanych,
 - ochrona istniejących zakrzewień i zadrzewień śródpolnych,
 - wykluczenie zabudowy, w tym mieszkaniowej i zagrodowej oraz związanej z produkcją rolną i inną działalnością gospodarczą,
 - c) zmiana przebiegu granic terenów na rysunku stanowiącym załącznik nr 1 do projektu zmiany miejscowego planu zagospodarowania przestrzennego zgodnie z propozycją zawartą w uwadze;
- 2) uwagi Tadeusza Łasicy wniesionej pismem z dnia 05.07.2013 r., dotyczącej ustaleń planu w zakresie:
 - a) zaktualizowania obiektów ujętych w ewidencji zabytków,
 - b) dopuszczenia zabudowy dopiero po wyposażeniu terenów w infrastrukturę kanalizacyjną (w szczególności na terenach B3.MN, B5.MN, C9.MN, C.US, C11.MN, C10.MN, C12.MN),
 - c) dookreślenie geometrii dachów dla obszarów B.UP/US, C.US,
 - d) dookreślenie bryły budynków na wszystkich obszarach MN oraz RM,
 - e) ujednoczenie wielkości szyldów i nośników reklamowych dla obszarów B1.U, B2.U, C.U, B.UP/US, C.US do wielkości 3-4 m².

Załącznik Nr 3 do Uchwały Nr XXXVI/280/14
Rady Gminy Bolesławiec
z dnia 24 września 2014 r.

Rozstrzygnięcie o sposobie realizacji inwestycji, zapisanych w planie, z zakresu infrastruktury technicznej, które należą do zadań własnych gminy, oraz zasadach ich finansowania, zgodnie z przepisami o finansach publicznych.

§1

W obszarze objętym Planem przewiduje się realizację inwestycji z zakresu infrastruktury technicznej należącej do zadań własnych gminy służących zaspokajaniu zbiorowych potrzeb wspólnoty, oraz określa się sposób ich realizacji oraz zasady finansowania.

§2

Ustala się, że inwestycje z zakresu infrastruktury technicznej należącej do zadań własnych gminy będą mogły być finansowane:

- 1) z budżetu gminy;
- 2) ze środków własnych przedsiębiorstw działających w imieniu gminy;
- 3) współfinansowane ze środków zewnętrznych, w tym pozyskiwanych z funduszy Unii Europejskiej;
- 4) z udziału inwestorów zewnętrznych na podstawie zawartych porozumień;
- 5) dotacji, pożyczek, kredytów, obligacji komunalnych;
- 6) innych środków zewnętrznych;
- 7) poprzez udział inwestorów prywatnych w finansowaniu zadań publicznych w ramach partnerstwa publiczno-prywatnego.

§3

Ustala się, że udział finansowy gminy lub zainteresowanych podmiotów będzie przedmiotem indywidualnych ustaleń w ramach poszczególnych zadań inwestycyjnych.