



DZIENNIK URZĘDOWY

WOJEWÓDZTWA DOLNOŚLĄSKIEGO

Wrocław, dnia 27 października 2014 r.

Poz. 4430

UCHWAŁA NR XLVII/226/14 RADY GMINY WĄDROŻE WIELKIE

z dnia 22 października 2014 r.

w sprawie uchwalenia miejscowego planu zagospodarowania przestrzennego dla części miejscowości Granowice, Gądków oraz Jenków w gminie Wądroże Wielkie – Etap I

Na podstawie art. 18 ust. 2 pkt. 5 ustawy z dnia 8 marca 1990 r. o samorządzie gminnym (tekst jednolity, Dz. U. z 2013 r. poz. 594 z późn. zm.) oraz art. 20 ust. 1 ustawy z dnia 27 marca 2003 r. o planowaniu i zagospodarowaniu przestrzennym (tekst jednolity, Dz. U. z 2012 r. poz. 647 z późn. zm.) po stwierdzeniu, że plan nie narusza ustaleń Studium Uwarunkowań i Kierunków Zagospodarowania Przestrzennego Gminy Wądroże Wielkie uchwalonego uchwałą Nr XXVII/124/2001 Rady Gminy Wądroże Wielkie z dnia 30 marca 2001 r. z późn. zm. Rada Gminy Wądroże Wielkie uchwała co następuje:

§ 1. 1. Uchwała się miejscowy plan zagospodarowania przestrzennego dla części miejscowości Granowice, Gądków oraz Jenków w gminie Wądroże Wielkie – Etap I, zwany dalej planem.

2. Załącznikami do uchwały są:

- 1) załącznik Nr 1 – **rysunek planu** w skali 1:2000 stanowiący integralną część niniejszej uchwały;
- 2) załącznik Nr 2 – **rozstrzygnięcie o sposobie realizacji zapisanych w planie inwestycji z zakresu infrastruktury technicznej**, które należą do zadań własnych gminy oraz zasadach ich finansowania, zgodnie z przepisami o finansach publicznych - nie stanowiący ustaleń planu;
- 3) załącznik Nr 3 - **rozstrzygnięcie o sposobie rozpatrzenia nieuwzględnionych uwag do projektu planu** – nie stanowiący ustaleń planu.

Rozdział 1. Przepisy ogólne

§ 2. 1. Plan obejmuje obszar położony na terenie części miejscowości Granowice, Gądków oraz Jenków o łącznej powierzchni ok. 617 ha w granicach określonych uchwałą Nr XXXVIII/124/13 Rady Gminy Wądroże Wielkie z dnia 30 stycznia 2013 r. w sprawie przystąpienia do sporządzenia miejscowego planu zagospodarowania przestrzennego dla części miejscowości Granowice, Gądków i Jenków w gminie Wądroże

§ 3. 1. Następujące oznaczenia graficzne przedstawione na rysunku planu są obowiązującymi ustaleniami planu:

- 1) granica obszaru objętego planem;
- 2) linie rozgraniczające tereny o różnym przeznaczeniu lub różnych zasadach zagospodarowania;
- 3) nieprzekraczalne linie zabudowy;

- 4) przeznaczenia terenów wg symboli ustalonych w §5 niniejszej uchwały;
- 5) strefa ponadnormatywnego hałasu (izofona 45 dB).
- 6) rowy melioracyjne;
- 7) istniejące linie elektroenergetyczne 20kV;
- 8) istniejący gazociąg średniego ciśnienia DN300;
- 9) obszary występowania perspektywicznych niedokumentowanych złóż łupków;

2. Następujące oznaczenia graficzne przedstawione na rysunku planu wynikają z przepisów odrębnych:

- 1) teren górniczy „Jenków”;
- 2) stanowiska archeologiczne;
- 3) pasy techniczne od sieci infrastruktury technicznej.

3. Następujące oznaczenia graficzne przedstawione na rysunku planu mają charakter informacyjny:

- 1) granice sołectw;
- 2) ciek naturalne.

§ 4. Ilekroć w uchwale jest mowa o:

- 1) **podstawowym przeznaczeniu** – należy przez to rozumieć przeznaczenie, którego udział przeważa na danym terenie;
- 2) **dopuszczalnym przeznaczeniu** – należy przez to rozumieć inne przeznaczenie, które może występować obok przeznaczenia podstawowego;
- 3) **przeznaczeniu podstawowym** – należy przez to rozumieć ustalony w planie sposób zagospodarowania i zabudowy działki budowlanej (lub działki ewidencyjnej) w obrębie terenu wyznaczonego liniami rozgraniczającymi, któremu winny być podporządkowane inne sposoby zagospodarowania określone jako dopuszczalne;
- 4) **przeznaczeniu dopuszczalnym** – należy przez to rozumieć przeznaczenie inne niż podstawowe, które go wzbogaca i uzupełnia, lecz nie powoduje z nim kolizji;
- 5) **ustawie** – należy przez to rozumieć ustawę z dnia 27 marca 2003 r. o planowaniu i zagospodarowaniu przestrzennym (tekst jednolity, Dz. U. z 2012 r. poz. 647 z późn. zm.);
- 6) **terenie** – należy przez to rozumieć część obszaru planu, wyznaczoną liniami rozgraniczającymi oraz określoną numerycznym i literowym symbolem;
- 7) **parku wiatrowym** – należy przez to rozumieć połączone i współpracujące ze sobą elektrownie wiatrowe stanowiące wraz z niezbędnymi urządzeniami budowlanymi i infrastrukturą techniczną, całościowy zespół techniczny służący produkcji energii elektrycznej;
- 8) **elektrowni wiatrowej** – należy przez to rozumieć budowlę techniczną wraz z niezbędnymi urządzeniami technicznymi oraz towarzyszącą im infrastrukturę techniczną, stanowiącą techniczne urządzenia prądotwórcze, przetwarzające energię kinetyczną wiatru na energię elektryczną, w tym wirnik turbiny, umieszczone na wieży stalowej, betonowej lub stalowo – betonowej, pełnościennej;
- 9) **przepisach odrębnych** – należy przez to rozumieć przepisy ustaw wraz z aktami wykonawczymi obowiązującymi na dzień uchwalenia planu,
- 10) **nieprzekraczalnej linii zabudowy** – należy przez to rozumieć linię wyznaczoną na rysunku planu i opisaną w tekście, określającą dopuszczalne zbliżenie obiektu budowlanego do linii rozgraniczającej teren, z dopuszczeniem wysunięcia przed wyznaczoną linię: schodów, ganków, zadaszeń, wykuszy, tarasów, przy czym elementy te nie mogą pomniejszać tej odległości nie więcej niż o 2,0 m;

§ 5. 1. Ustala się następujące symbole dla określenia podstawowego przeznaczenia terenów:

EW tereny lokalizacji elektrowni wiatrowych (§ 7);

E	teren urządzeń elektroenergetycznych (§ 8);
R	tereny rolnicze (§ 9);
R.PE	tereny rolnicze położone w granicach terenu górniczego „Jenków” (§10);
KDG	tereny dróg publicznych klasy G – głównej (§11);
KDD	tereny dróg publicznych klasy D – dojazdowej (§12);
KDW	tereny dróg wewnętrznych (§13).

2. Każdy teren o różnym przeznaczeniu lub różnych zasadach zagospodarowania na rysunku planu oraz w tekście niniejszej uchwały wyróżniono symbolem liczbowo– literowym np. KDW.2, gdzie:

- 1) symbol literowy – oznacza podstawowe przeznaczenie terenu;
- 2) liczba – oznacza kolejny numer porządkowy terenu wyróżniający go spośród pozostałych.

§ 6. 1. W zakresie ochrony i ład u przestrzennego ustala się zasady:

- 1) przebieg linii rozgraniczających oraz nieprzekraczalnych linii zabudowy zgodnie z rysunkiem planu;
- 2) obowiązek stosowania jednolitej kolorystyki elektrowni wiatrowych harmonizującej z otaczającym krajobrazem oraz zmniejszającej ryzyko kolizji z przelatującymi ptakami. Kolorystyka w odcieniach bieli i szarości z dopuszczeniem kolorowych elementów stanowiących oznaczenia związane z bezpieczeństwem, wynikające z przepisów odrębnych;
- 3) dopuszcza się możliwość zlokalizowania tymczasowych obiektów związanych z budową parku wiatrowego oraz masztów pomiaru natężenia wiatru;
- 4) zakaz wykorzystania konstrukcji elektrowni wiatrowej jako nośnika treści reklamowych z wyjątkiem oznaczeń graficznych (logo) inwestora;

2. **W zakresie ochrony środowiska, przyrody i krajobrazu kulturowego ustala się iż** w wyznaczonej strefie ponadnormatywnego hałasu, zagospodarowanie terenu nią objętego nie może powodować przekroczenia normatywnych parametrów jakości środowiska w zakresie promieniowania niejonizującego, emisji zanieczyszczeń oraz wibracji.

3. **W zakresie ochrony dziedzictwa kulturowego i zabytków oraz dóbr kultury współczesnej** ustala się następujące zasady:

- 1) wskazuje się stanowiska archeologiczne ujęte w ewidencji, oznaczone na rysunku planu:
 - a) obręb **Jenków**: AZP 67/80-22, 68/80-22, AZP 71/80-22, AZP 72/80-22, AZP 73/80-22, AZP 75/80-22, AZP 76/80-22, AZP 78/80-22;
 - b) obręb **Gądków** : AZP 44/80-22, AZP 51/80-22 oraz 97-100/80-22.
- 2) ustala się strefę ochrony konserwatorskiej w obrębie zewidencjonowanych stanowisk archeologicznych wskazanych na rysunku planu. W ich obrębie, ustala się zakaz zabudowy za wyjątkiem infrastruktury technicznej.

4. Ustala się zasady rozbudowy i budowy systemów komunikacji:

- 1) obsługa komunikacyjna obszaru z drogi wojewódzkiej nr 363, poprzez drogi dojazdowe oraz powiązane z nimi drogi wewnętrzne stanowiące wydzielone dojazdy do poszczególnych elektrowni wiatrowych i terenów urządzeń elektroenergetycznych w obszarze parku wiatrowego oraz pozostałych terenów rolniczych;
- 2) w terenach dróg w miejscu przepływu rowów melioracyjnych oraz cieków, ustala się obowiązek realizacji urządzeń gwarantujących zachowanie ich ciągłości.

5. **Ustala się zasady rozbudowy i budowy systemów infrastruktury technicznej w zakresie infrastruktury energetycznej:**

- 1) realizację sieci elektroenergetycznej, telekomunikacyjnej i automatyki elektrowni wiatrowych;

- 2) przesył wytworzonej przez elektrownie wiatrowe energii elektrycznej poprzez budowę sieci kablowej SN i WN. Sieci kablowe prowadzić w liniach rozgraniczających terenów komunikacyjnych lub w terenach R;
- 3) planuje się budowę stacji elektroenergetycznych parku wiatrowego w granicach terenu E.1;
- 4) zachować pas techniczny od istniejącej sieci elektroenergetycznej średniego napięcia 20kV oznaczonej na rysunku planu;
- 5) zachować pas techniczny od istniejącego gazociągu średniego ciśnienia DN300 oznaczonego na rysunku planu;
- 6) dopuszcza się korekty przebiegu i przebudowę istniejącej sieci oraz budowę nowych sieci i urządzeń infrastruktury technicznej stosownie do szczegółowych rozwiązań technicznych, w sposób nie kolidujący z innymi ustaleniami planu;

6. Szczególne warunki zagospodarowania terenów oraz ograniczenia w ich użytkowaniu:

- 1) ustala się strefę ponadnormatywnego hałasu związaną z ochroną przed ponadnormatywnym hałasem wynikającym z eksploatacji urządzeń produkujących energię elektryczną z wiatru zgodnie rysunkiem planu. W strefie tej:
 - a) zakazuje się lokalizacji zabudowy przeznaczonej na stały pobyt ludzi,
 - b) dopuszcza się lokalizację obiektów i urządzeń infrastruktury technicznej niezbędnych do prawidłowego działania i eksploatacji urządzeń parku wiatrowego;
- 2) uwzględnić zlokalizowane na terenie sieci infrastruktury technicznej oraz zachować wymagane od nich pasy techniczne oznaczone na rysunku planu;
- 3) uwzględnić ograniczenia w zagospodarowaniu części terenu wynikające z położenia jej w zasięgu terenu górniczego „Jenków” (koncesja na wydobycie nr 6/E/2001z dnia 26.03.2001 r.), oznaczonego na rysunku planu;
- 4) przy realizacji inwestycji uwzględnić istniejące urządzenia melioracyjne oraz zachować od nich normatywne odległości:
 - a) zakaz zabudowy w pasie o szerokości 15 m (obustronnie) od górnej krawędzi skarpy brzegowej cieku,
 - b) zakaz zabudowy w pasie o szerokości 5 m (obustronnie) od górnej krawędzi skarpy brzegowej rowu melioracyjnego,
 - c) w pasie ochronnym minimum 1,5 m od skarpy rowu po obu stronach, wolny od ogrodzeń oraz innych obiektów i urządzeń budowlanych nie związanych z utrzymaniem i eksploatacją rowów wraz z niezbędnym dojściem i dojazdem.

7. Na obszarze objętym planem nie występują:

- 1) tereny przestrzeni publicznych;
- 2) tereny zagrożone osuwaniem się mas ziemnych;
- 3) tereny narażone na niebezpieczeństwo powodzi;
- 4) obszary wymagające przeprowadzenia scaleń i podziałów nieruchomości;
- 5) obszary rehabilitacji istniejącej zabudowy i infrastruktury technicznej;
- 6) obszary wymagających przekształceń lub rekultywacji;
- 7) tereny pod budowę obiektów handlowych o których mowa w art. 10 ust. 2 pkt. 8 Ustawy;
- 8) tereny rozmieszczenia inwestycji celu publicznego o znaczeniu lokalnym;
- 9) tereny inwestycji celu publicznego o znaczeniu ponadlokalnym, umieszczonych w planie zagospodarowania przestrzennego województwa lub w ostatecznych decyzjach o lokalizacji drogi krajowej, wojewódzkiej, linii kolejowej o znaczeniu państwowym, lotniska użytku publicznego, inwestycji w zakresie terminalu lub przedsięwzięcia Euro 2012;
- 10) tereny rekreacyjno – wypoczynkowe oraz tereny służące organizacji imprez masowych;

11) pomniki zagłady oraz ich strefy ochronne a także ograniczenia dotyczące prowadzenie na ich terenie działalności gospodarczej, określone w ustawie z dnia 7 maja 1999 r. o ochronie terenów byłych hitlerowskich obozów zagłady;

12) tereny zamknięte i granice stref ochronnych terenów zamkniętych.

8. Ustala się szczegółowe zasady i warunki scalania i podziału nieruchomości objętych planem

1) nie wyznacza się terenów, dla których istnieje obowiązek dokonania scaleń i podziału nieruchomości.

2) ustala się parametry dla działek w wyniku scalania i podziału nieruchomości:

a) minimalna wielkość działek: 400 m²;

b) minimalną szerokość frontu działek: 7m;

c) kąt położenia granic działek w stosunku do pasa drogowego – większy od 70° i mniejszy niż 110°.

Rozdział 2. Ustalenia szczegółowe

§ 7. 1. Wyznacza się **tereny lokalizacji elektrowni wiatrowych**, oznaczone na rysunku planu symbolami **EW.1, EW.2, EW.3, EW.4, EW.5, EW.6, EW.7, EW.8, EW.9** oraz **EW.10** z podstawowym przeznaczeniem pod budowę elektrowni wiatrowych wraz z niezbędnymi urządzeniami, obiektami oraz infrastrukturą techniczną.

2. W terenach wyznaczonych w ust. 1 poza przeznaczeniem podstawowym dopuszcza się:

1) inne sieci infrastruktury technicznej;

3. W terenach wyznaczonych w ust. 1 ustala się następujące zasady zagospodarowania terenu i kształtowania zabudowy:

1) wysokość wieży elektrowni wiatrowej do 150 m, średnica wirnika turbiny umieszczonej na szczycie wieży – do 120 m;

2) maksymalny wskaźnik powierzchni zabudowy - 70%;

3) wskaźnik intensywności zabudowy:

a) minimalny 0,01;

b) maksymalny 0,7,

4) powierzchnia biologicznie czynna nie mniejsza niż 30%;

5) nieprzekraczalna linia zabudowy - zgodnie z rysunkiem planu;

6) dla obiektów elektrowni wiatrowych - zakwalifikowanych jako przeszkody lotnicze - należy zastosować wymagane oznakowania.

4. Pozostałe ogólne zasady jak w § 6 niniejszej uchwały.

§ 8. 1. Wyznacza się **teren urządzeń elektroenergetycznych** oznaczony na rysunku planu symbolem **E.1** z podstawowym przeznaczeniem pod lokalizację stacji transformatorowej SN/WN, związanej z funkcjonowaniem parku wiatrowego wraz z urządzeniami infrastruktury technicznej niezbędnymi do jego obsługi.

2. W terenie E.1 poza przeznaczeniem podstawowym dopuszcza się:

1) dojazdy i place manewrowe;

2) miejsca postojowe;

3) zieleni urządzonej.

3. W terenie E.1 zakazuje się wprowadzania zabudowy nie związanej z pracą sieci i urządzeń elektroenergetycznych, w tym obiektów przeznaczonych na stały pobyt ludzi.

4. W terenie E.1 ustala się następujące parametry i wskaźniki kształtowania zabudowy:

- 1) maksymalny wskaźnik powierzchni zabudowy - 70%;
- 2) wskaźnik intensywności zabudowy:
 - a) minimalny - 0,013,
 - b) maksymalny - 0,7;
- 3) powierzchnia biologicznie czynna nie mniejsza niż 30%;
- 4) nieprzekraczalna linia zabudowy - zgodnie z rysunkiem planu;
- 5) maksymalna wysokość obiektów - 20 m.

5. Pozostałe ogólne zasady jak w § 6 niniejszej uchwały.

§ 9. 1. Wyznacza się **tereny rolnicze**, oznaczone na rysunku planu symbolami **R.1, R.2, R.3 R.4, R.5, R.6, R.7, R.8, R.9, R.10** oraz **R.11** z podstawowym przeznaczeniem pod użytki rolne.

2. W terenach wyznaczonych w ust.1 poza przeznaczeniem podstawowym dopuszcza się:

- 1) uprawy ogrodnicze;
- 2) zielone użytki rolne;
- 3) ciek naturalne oraz rowy melioracyjne;
- 4) ciągi pieszo-rowerowe;
- 5) realizację sieci i urządzeń infrastruktury technicznej w tym urządzenia i instalacje do pomiaru siły i kierunku wiatru.

3. Pozostałe ogólne zasady jak w §6 niniejszej uchwały.

§ 10. 1. Wyznacza się **tereny rolnicze położone w granicach terenu górniczego „Jenków”**, oznaczone na rysunku planu symbolami **R.PE.1** oraz **R.PE.2** z podstawowym przeznaczeniem pod użytki rolne

2. W terenach wyznaczonych w ust.1 poza podstawowym przeznaczeniem obowiązują dopuszczenia jak dla terenów oznaczonych symbolem R ustalone w §9 ust.2 niniejszej uchwały.

3. W granicach terenów wyznaczonych w ust. 1 obowiązuje zakaz realizacji zabudowy trwale związanej z gruntem, za wyjątkiem infrastruktury technicznej wymienionej w §9 ust.2.

4. Pozostałe ogólne zasady jak w §6 niniejszej uchwały.

§ 11. 1. Wyznacza się **tereny dróg publicznych klasy G - głównej**, oznaczone na rysunku planu symbolami **KDG.1** oraz **KDG.2** z podstawowym przeznaczeniem pod drogę publiczną klasy G – głównej, wraz z urządzeniami odwodnienia i oświetlenia.

2. W terenach wyznaczonych w ust.1 poza podstawowym przeznaczeniem dopuszcza się obiekty i urządzenia stosownie do klasy drogi.

3. W terenach wyznaczonych w ust.1 obowiązuje zakaz:

- 1) lokalizowania ogrodzeń.
4. Szerokość w liniach rozgraniczających – zgodnie z rysunkiem planu.
5. Pozostałe ogólne zasady jak w §6 niniejszej uchwały.

§ 12. 1. Wyznacza się **tereny dróg publicznych klasy D – dojazdowej**, oznaczone na rysunku planu symbolami **KDD.1, KDD.2** oraz **KDD.3** z podstawowym przeznaczeniem pod drogi publiczne klasy D – dojazdowej, wraz z urządzeniami odwodnienia i oświetlenia.

2. W terenach wyznaczonych w ust.1 poza podstawowym przeznaczeniem dopuszcza się obiekty i urządzenia stosownie do klasy drogi.

3. W terenach wyznaczonych w ust.1 obowiązuje zakaz:

- 2) lokalizowania ogrodzeń.

4. Szerokość w liniach rozgraniczających – zgodnie z rysunkiem planu.
5. Pozostałe ogólne zasady jak w §6 niniejszej uchwały.

§ 13. 1. Wyznacza się **tereny dróg wewnętrznych**, oznaczone na rysunku planu symbolami **KDW.1, KDW.2 KDW.3 KDW.4 KDW.5 KDW.6 KDW.7 KDW.8 KDW.9, KDW.10** oraz **KDW.11** z podstawowym przeznaczeniem pod drogi wewnętrzne, wraz z urządzeniami odwodnienia i oświetlenia.

2. W terenach wyznaczonych w ust.1, poza podstawowym przeznaczeniem dopuszcza się zieleń urządzoną.
3. W terenach wyznaczonych w ust.1 obowiązuje zakaz lokalizacji ogrodzeń.
4. Szerokość w liniach rozgraniczających – zgodnie z rysunkiem planu.
5. Pozostałe ogólne zasady jak w §6 niniejszej uchwały.

§ 14. Ustala się, jednorazową opłatę w stosunku procentowym do wzrostu wartości nieruchomości dla terenów objętych planem wynoszącą 30%.

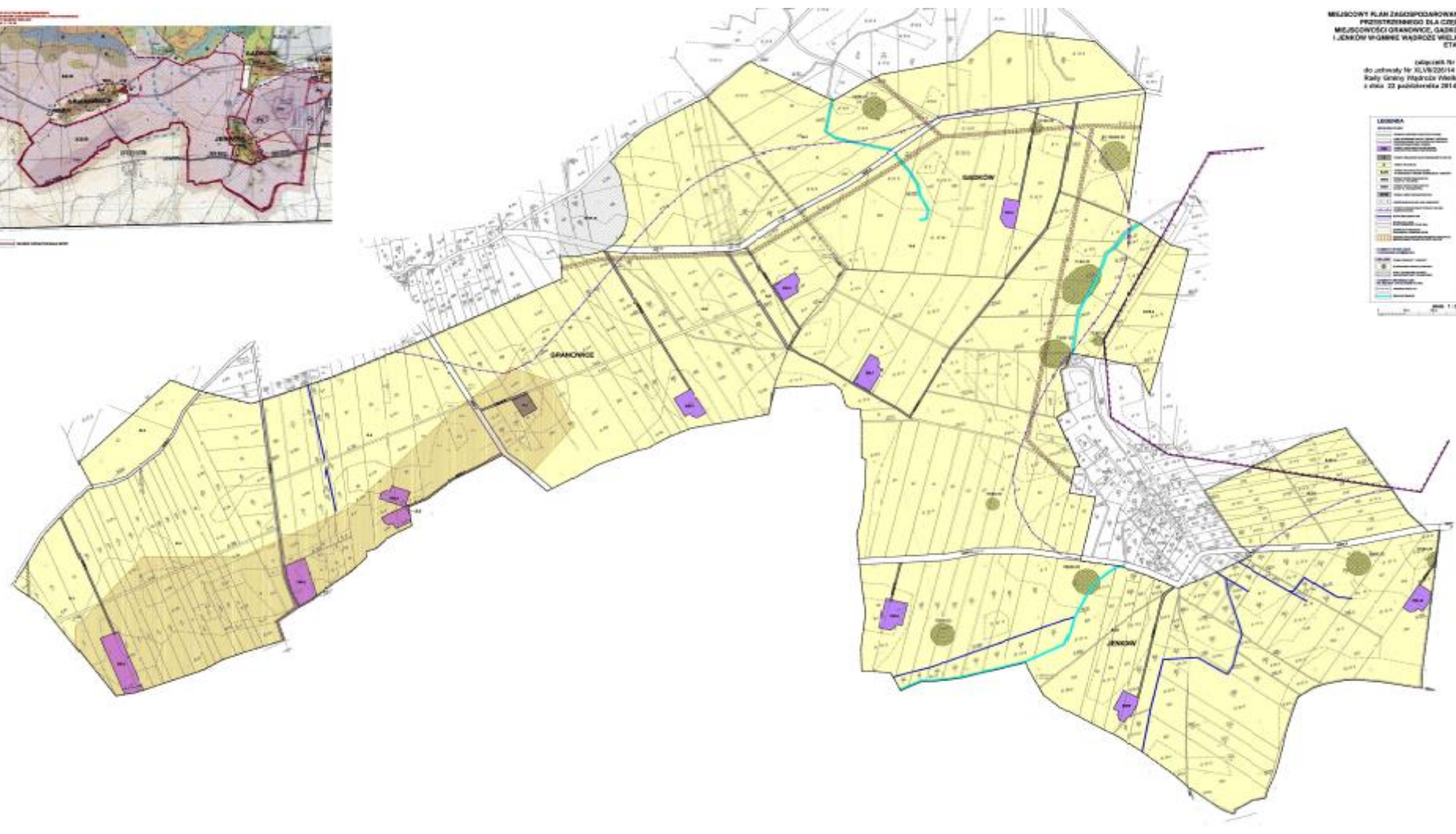
Rozdział 3. Ustalenia końcowe

§ 15. Wykonanie uchwały powierza się Wójtowi Gminy Wądroże Wielkie.

§ 16. Uchwała wchodzi w życie po upływie 14 dni od dnia jej ogłoszenia w Dzienniku Urzędowym Województwa Dolnośląskiego i podlega publikacji na stronie internetowej Gminy Wądroże Wielkie.

Przewodnicząca Rady Gminy:
E. Jedlecka

Załącznik Nr 1 do uchwały Nr XLVII/226/14 Rady
Gminy Wądroże Wielkie z dnia 22 października 2014 r.



Załącznik Nr 2 do uchwały Nr XLVII/226/14 Rady
Gminy Wądroże Wielkie z dnia 22 października 2014 r.

ROZSTRZYGNĘCIE

Rady Gminy Wądroże Wielkie z dnia 22.10. 2014 r. o sposobie realizacji zapisanych w planie inwestycji z zakresu infrastruktury technicznej, które należą do zadań własnych gminy oraz zasadach ich finansowania, zgodnie z przepisami o finansach publicznych - nie stanowiący ustaleń planu.

Na podstawie art. 20 ust. 1 ustawy z dnia 27 marca 2003r. o planowaniu i zagospodarowaniu przestrzennym (tekst jednolity Dz. U. z 2012 poz. 647 z późn. zm.) rozstrzyga się o sposobie realizacji, zapisanych w miejscowym planie zagospodarowania przestrzennego dla części miejscowości Granowice, Gądków oraz Jenków w gminie Wądroże Wielkie – Etap I, inwestycji z zakresu infrastruktury technicznej, należących do zadań własnych Gminy, oraz zasady finansowania wymienionych w planie inwestycji, zgodnie z przepisami o finansach publicznych.

1. Finansowanie inwestycji będzie odbywać się poprzez:

- 1) Wydatki z budżetu gminy,
- 2) Współfinansowanie środkami zewnętrznymi, poprzez budżet gminy – w ramach m.in.:
 - a) środków pochodzących z budżetu Unii Europejskiej,
 - b) dotacji samorządu województwa,
 - c) dotacji i pożyczek z funduszy celowych,
 - d) kredytów i pożyczek bankowych,
 - e) innych środków zewnętrznych.

Starania o pozyskanie środków prowadzone będą samodzielnie przez Gminę, a także w ramach porozumień międzygminnych – zgodnie z obowiązującymi przepisami i procedurami w nawiązaniu do bieżących funduszy oraz programów.

2. Realizacja inwestycji z zakresu infrastruktury technicznej prowadzona będzie przy uwzględnieniu zasady wspierania interesu publicznego, we współdziałaniu z innymi podmiotami publicznymi i prywatnymi działającymi i inwestującymi na terenie Gminy.

Załącznik Nr 3 do uchwały Nr XLVII/226/14 Rady
Gminy Wądroże Wielkie z dnia 22 października 2014 r.

ROZSTRZYGNIĘCIE

O SPOSOBIE ROZPATRZENIA NIEUWZGLĘDNIONYCH UWAG WNIESIONYCH DO PROJEKTU MIEJSCOWEGO PLANU ZAGOSPODAROWANIA PRZESTRZENNEGO MIEJSCOWOŚCI GRANOWICE, GĄDKÓW I JENKÓW W GMINIE WĄDROŻE WIELKIE - Etap I

Projekt planu został wyłożony do publicznego wglądu w okresie od dnia 30 lipca 2014 r. do 19 sierpnia 2014 r.

Termin wnoszenia uwag dotyczących projektu planu, a także uwag i wniosków zgłoszonych w związku z udziałem społeczeństwa w strategicznej ocenie oddziaływania na środowisko wniesionych w terminie określonym w ogłoszeniu i obwieszczeniu upłynął z dniem 2 września 2014 r.

W ww. terminie zostały złożone uwagi i wnioski wyszczególnione w poniższym wykazie.

Lp.	Data wniesienia (wpływu) uwagi	Imię i nazwisko, nazwa jednostki organizacyjnej (adres zgłaszającego uwagi w aktach)	Treść uwagi	Oznaczenie nieruchomości, której dotyczy uwaga (działka, obręb)	Ustalenia projektu planu dla nieruchomości, której dotyczy uwaga	Rozstrzygnięcie Wójta Gminy Wądroże Wielkie w sprawie rozpatrzenia uwagi		Rozstrzygnięcie Rady Gminy Wądroże Wielkie w sprawie rozpatrzenia uwag do projektu planu		Uwagi	
						uwaga uwzględniona	uwaga nieuwzględniona	uwaga uwzględniona	uwaga nieuwzględniona		
1.	2.	3.	4.	5.	6.	7.	8.	9.	10.	11.	
1.	02.09.2014	Stowarzyszenie SW UDANIN	<p>Uwaga 1 - Z uwagi na dużą koncentrację elektrowni wiatrowych na terenie trzech gmin, wnosimy aby prognoza uwzględniała zagrożenia wystąpienia oddziaływania skumulowanego planowanych elektrowni w gminie Udanin, gminie Wądroże Wielkie oraz gminie Legnickie Pole. Łącznie na terenie trzech gmin ma powstać ponad ok. 125 elektrowni wiatrowych. Wnosimy o przeprowadzenie w tym zakresie szczegółowych analiz tj. ocenę skumulowanego wpływu w/w inwestycji na środowisko przyrodnicze w tym na człowieka.</p> <p>Uwaga 2 - Prognoza w sposób bardzo lakoniczny ocenia wpływ inwestycji wiatrowych na życie mieszkańców gminy Udanin w szczególności mieszkańców wsi Księżyce i Damianowo. Wnosimy o szczegółową analizę zacielenia z uwzględnieniem turbin planowanych na terenie gminy Udanin.</p> <p>Uwaga 3 - Prognoza w sposób bardzo lakoniczny ocenia wpływ inwestycji wiatrowych na życie mieszkańców gminy Wądroże Wielkie i Udanin. Wnosimy o analizę emisji hałasu elektrowni wiatrowych wyliczoną dla współczynnika gruntu G=O i rysowanie izolinii charakteryzujący ten hałas na załączniku graficznym do prognozy. Prognoza powinna określać, analizować i oceniać przewidywane znaczące oddziaływania, w tym oddziaływania bezpośrednie, pośrednie, wtórne, skumulowane, krótkoterminowe, średnio-terminowe, długoterminowe, stałe i chwilowe nie tylko na różnorodność biologiczną, zwierzęta, rośliny, wodę, powietrze, powierzchnię ziemi, krajobraz, klimat, zasoby naturalne, zabytki, dobra materialne ale również musi opisać w sposób wyczerpujący przewidywane oddziaływanie na ludzi i założyć wystąpienie najbardziej uciążliwych warunków.</p> <p>Uwaga 4 - Wnosimy o ujęcie w prognozie przewidywanych skutków amortyzacji i zużycia elementów turbin wiatrowych. Czas pracy turbiny wynosi 25-30 lat. Brak informacji na temat wzrostu emisji hałasu jak również zagrożeń związanych z awarią turbiny. Prognoza powinna szczegółowo opisać poziom emisji hałasu oraz przewidywane prawdopodobieństwo awarii turbiny w okresach 5, 10, 15, 20, 25, 30 letnich.</p> <p>Uwaga 5 - Wnosimy o wprowadzenie zapisów dot. kwestii bezpieczeństwa, zgodnie z informacjami dot. zagrożeń zawartymi w w/w Raporcie o oddziaływaniu na środowisko dla przedsięwzięcia.</p> <p>Uwaga 6 - uzupełnienie informacji o metodach oceny wpływu inwestycji na krajobraz w tym wpływu skumulowanego inwestycji w gminach Udanin, Wądroże Wielkie i Legnickie Pole.</p> <p>Uwaga 7 - brak metodyki jaką przyjęto dla oceny wpływu realizacji planów na</p>	obszar objęty miejscowym planem			-	X	-	X	<p>Ad. 1 Ocena oddziaływania skumulowanego, w oparciu o dostępne materiały, została zawarta w prognozie. Ze względu na wstępny etap przygotowania inwestycji na terenie wymienionych gmin, niemożliwe jest podanie ostatecznej liczby i dopuszczalnej maksymalnej mocy turbin wiatrowych na terenie sąsiednich 3 gmin, a tym samym ocenienie oddziaływania skumulowanego. W związku z opiniowaniem projektu mpzp z prognozą oddziaływania na środowisko w Regionalnej Dyrekcji Ochrony Środowiska oraz z Państwowym Powiatowym Inspektorem Sanitarnym wszelkie oddziaływanie inwestycji mogące się kumulować było uwzględniane na stosownym etapie w prognozie oddziaływania projektu planu na środowisko. Zarówno projekt planu jak też prognoza uzyskały pozytywne opinie. Inne, nowoplanowane inwestycje, dla których wszczęto prace w sąsiednich gminach, będą musiały uwzględniać oddziaływanie skumulowane z inwestycjami Gminy Wądroże Wielkie, a ich oddziaływanie nie może być niezgodne z przepisami odrębnymi, a więc zagrazać zdrowiu i życiu ludzi, ptaków, nietoperzy, ich siedlisk oraz chronionych gatunków roślin, zwierząt i siedlisk, a także wpływać na nie negatywnie (stwarzać zagrożenie pośrednie).</p> <p>Analizy skumulowanego oddziaływania nowych inwestycji z inwestycjami planowanymi na terenie gminy Wądroże Wielkie, będą uwzględniane w raportach i prognozach sporządzanych dla tych nowych inwestycji.</p> <p>Ad.2 Prognoza oddziaływania na środowisko musi wypełniać wymogi zawarte w obowiązujących przepisach. Nie mniej jednak oprócz ustalenia ram prawnych konkretne analizy oraz ich metodyka niejednokrotnie mają charakter autorski, a w prognozie przedstawia się najważniejsze uwarunkowania i wyniki przeprowadzonych analiz, a także wynikające z nich wnioski. Prognoza nie jest dokumentem o charakterze poradnikowym, szkoleniowym lub monografią na dany temat, zbierającym wszystkie dokumenty i publikacje opisujące w tym, podnoszonym w uwadze przypadku, problemy związane z lokalizacją elektrowni wiatrowych, choć takie dokumenty i publikacje bezsprzecznie były wykorzystywane (patrz materiały źródłowe w rozdziale 3 "Prognozy..."). Prognoza ocenia także wpływ projektu planu związany z potencjalną możliwością realizacji wielu innych inwestycji i musi wywierać odpowiednie proporcje w swych opisach i analizach. Ponadto należy pamiętać, że zgodnie art. 52. ust. 1 ustawy o udostępnianiu informacji o środowisku i jego ochronie, udziale społeczeństwa w ochronie środowiska oraz o ocenach oddziaływania na środowisko (tekst jednolity:</p>

			<p>walory krajobrazowe (określenie metody jest obowiązkowe).</p> <p>Uwaga 8 - uzupełnienie prognozy o studium krajobrazowe w którym zawarte będą informacje takie jak: rozpoznanie zasobów krajobrazowych obszaru opracowania, dostosowywania wyglądu i otoczenia inwestycji do lokalnego charakteru krajobrazu.</p>						<p>Dz. U. z 2013 r., poz. 1235) informacje zawarte w prognozie oddziaływania na środowisko powinny być opracowane stosownie <u>do stanu współczesnej wiedzy i metod oceny oraz dostosowane do zawartości i stopnia szczegółowości projektowanego dokumentu</u> oraz etapu przyjęcia tego dokumentu w procesie opracowywania projektów dokumentów powiązanych z tym dokumentem. W związku z powyższym ustawa nie nakazuje sporządzania dodatkowych analiz, w tym zacienienia (analiza zacienienia nie została opracowana przez inwestora). Odnosnie gminy Wądroże Wielkie należy pamiętać o wstępnej fazie prac planistycznych na jej terenie (jw.).</p> <p>Należy podkreślić, że zarówno projekt mpzp, jak i prognoza oddziaływania na środowisko, były przedmiotem opiniowania z organami przewidzianymi przez ustawodawcę, w tym z Dyrektorem Regionalnej Dyrekcji Ochrony Środowiska oraz Państwowym Powiatowym Inspektorem Sanitarnym. Wszelkie inwestycje mogące się kumulować były uwzględniane na stosownym etapie w prognozie oddziaływania projektu planu na środowisko. Zarówno projekt planu, jak też prognoza, uzyskały pozytywne opinie.</p> <p>Ad, 3 j.w.</p> <p>Ad.4 j.w.</p> <p>Ad.5 j.w. dodatkowo: Wykonywanie dodatkowych analiz nie jest zadaniem związanym ze sporządzaniem prognozy. Zgodnie art. 52. ust. 1 ustawy o udostępnianiu informacji o środowisku i jego ochronie, udziale społeczeństwa w ochronie środowiska oraz o ocenach oddziaływania na środowisko (tekst jednolity: Dz. U. z 2013 r., poz. 1235) informacje zawarte w prognozie oddziaływania na środowisko powinny być opracowane stosownie <u>do stanu współczesnej wiedzy i metod oceny oraz dostosowane do zawartości i stopnia szczegółowości projektowanego dokumentu</u> oraz etapu przyjęcia tego dokumentu w procesie opracowywania projektów dokumentów powiązanych z tym dokumentem. W związku z powyższym ustawa nie nakazuje sporządzania dodatkowych analiz.</p> <p>Ad.6 j.w. dodatkowo: Na dzień dzisiejszy nie istnieją podstawy prawne do wykonywania analiz czy studiów krajobrazowych, tak więc analizy i oceny muszą mieć charakter autorski, a co za tym idzie subiektywny. Prognoza, zgodnie z zakresem przewidzianym art. 51 ww. ustawy o udostępnianiu informacji o środowisku i jego ochronie, udziale społeczeństwa w ochronie środowiska oraz ocenach oddziaływania na środowisko zawiera wszystkie wymagane prawem elementy, w tym określone w rozdziale 3 metody zastosowane przy sporządzaniu prognozy.</p> <p>Ad.7 j.w.</p> <p>Ad.8 j.w.j.w.</p>
2.	02.09.2014	Stowarzyszenie SW UDANIN	<p>Uwaga 1 - Wnosimy o wykreślenie z w/w miejscowego planu wszystkich zapisów umożliwiających realizację elektrowni wiatrowych w zbyt bliskiej odległości od budynków mieszkalnych tj. 500 m i mniejszej oraz wnosimy o ustalenie minimalnej odległości elektrowni wiatrowych od zabudowy na min. 2000m;</p> <p>Uwaga 2 - Wnosimy o usunięcie z opracowywanych planów miejscowych tych elektrowni wiatrowych, których granice stref ponadnormalny oddziaływania elektrowni wiatrowych wchodzą na teren gminy Udanin.</p> <p>Uwaga 3 - Wnosimy o wstrzymanie się z uchwaleniem miejscowego do czasu prawnego uregulowania problematyki bezpiecznej lokalizacji elektrowni wiatrowych przez Parlament RP. Departament Zdrowia Publicznego Ministerstwa Zdrowia (pismo znak MZ-ZP-Ś-078-21233-13/EM/12 z dnia 27 lutego 2012 r.) zaleca lokalizowanie elektrowni wiatrowych w odległości nie mniejszej niż 2 km od domów ludzi. Ustawa z dnia 27 kwietnia 2001 r. Prawo ochrony środowiska art. 6 pkt. 2 mówi: „Kto podejmuje działalność, której negatywne oddziaływanie na środowisko nie jest jeszcze w pełni rozpoznane, jest obowiązany, kierując się przezornością, podjąć wszelkie możliwe środki zapobiegawcze.” Wszelkie prace Władz Gminy mające na celu umożliwienie lokalizowania elektrowni wiatrowych, w świetle braku przepisów zapewniających bezpieczeństwo ludziom, należy uznać</p>	obszar objęty miejscowym planem	-	X	-	X	<p>Ad 1: Obecnie nie ma w Polsce przepisów określających minimalną odległość (wyrażoną wprost np. w metrach) elektrowni wiatrowych od zabudowy, a tym samym nie ma podstaw do stwierdzenia, że lokalizacja elektrowni wiatrowych w odległości mniejszej niż 2000 metrów od zabudowy jest niezgodna z prawem. Ponadto położenie pojedynczej turbiny w odległości min. 500 metrów od zabudowy wynika z zapisów Studium Uwarunkowań i Kierunków Zagospodarowania Przestrzennego Gminy Wądroże Wielkie gdzie w Części B: Kierunki w rozdziale 2.2.3 Tereny lokalizacji elektrowni wiatrowych (IIIE/R) zapisane jest, że dla terenów farm wiatrowych wyznacza się strefę ochronną, której zasięg powinien wynosić 500 m od urządzenia. Zgodnie z ustawą o planowaniu i zagospodarowaniu przestrzennym MPZP nie może naruszać ustaleń Studium.</p> <p>Dodatkowo na terenach oznaczonych na rysunku planu symbolem R nie dopuszcza się zabudowy na stały pobyt ludzi w związku z czym odległość zabudowy od turbin jest znacznie większa niż zapisane w Studium 500 metrów.</p> <p>Ad. 2: Tereny na których planuje się lokalizowanie elektrowni wiatrowych zostały</p>

			<p>za bezprawne ze względu na naruszenie ww. zasady przezorności.</p> <p>Uwaga 4 - Sporządzenie prognozy skutków finansowych planu miejscowego uwzględniającej w przypadku realizacji budowy elektrownie wiatrowych kosztów takich jak: spadek wartości nieruchomości znajdujących się w strefie oddziaływania (niekorzystne sąsiedztwo), zmniejszenie dochodów z tytułu podatków od nieruchomości (zmniejszenie zabudowy mieszkalno-usługowej w sąsiedztwie ferm wiatrowych), zmniejszenie dochodów Gminy z tytułu udziału w podatku PIT mieszkańców (brak nowych zasiedleń, migracje ludności z terenów sąsiadujących z elektrowniami).</p> <p>Uwaga 5 - wrysowanie dla poszczególnych elektrowni wiatrowych izolinii charakteryzujących emisję hałasu, wyliczoną dla współczynnika gruntu G=O. Warunki takie będą występować w ziemie przy zmrożonym pokrytym śniegiem gruncie.</p> <p>Uwaga 6 - elektrownie wiatrowe nie mogą być zlokalizowane w odległości mniejszej niż 200 m od granic lasu i nie będących lasem skupień drzew o powierzchni 0,1 ha lub większej.</p>						<p>wskazane na podstawie obowiązującego suikzpu gminy Wądroże Wielkie oraz wyników stosownych Raportów i analiz. Procedurę sporządzania miejscowego planu zagospodarowania przestrzennego określa ustawa z dnia 27 marca 2003r. o planowaniu i zagospodarowaniu przestrzennym. Zgodnie z nią projekt planu był opiniowany przez Gminę Udanin (opinia negatywna).</p> <p>Ad 3: Obecnie nie ma w Polsce przepisów określających minimalną odległość (wyrażoną wprost np. w metrach) elektrowni wiatrowych od zabudowy, a tym samym nie ma podstaw do stwierdzenia, że lokalizacja elektrowni wiatrowych w odległości mniejszej niż 2000 metrów może być niebezpieczne dla ludzi.. W aktualnym stanie prawnym głównym kryterium wyznaczania zasięgu stref ochronnych są: oddziaływanie akustyczne oraz elektromagnetyczne, dla których ustalono stosowne wymogi w przepisach rozporządzeń wykonawczych. Wykonana przez specjalistów analiza dla planowanej inwestycji wykazała, iż standardy akustyczne oraz elektroenergetyczne nie zostaną przekroczone poza strefą oddziaływania wiatraków, która została wyznaczona w oparciu o izofonę 45 dB.</p> <p>Ad 4: W trakcie procedury sporządzania MPZP jest przygotowywana prognoza skutków finansowych planu miejscowego, której zakres określa Rozporządzenie Ministra Infrastruktury z dnia 26 sierpnia 2003 r. w sprawie wymaganego zakresu projektu miejscowego planu zagospodarowania przestrzennego.</p> <p>Ad 5: Na rysunku planu została przedstawiona granica strefy ponadnormatywnego oddziaływania elektrowni wiatrowych, w strefie tej zawiera się także prognozowana emisja hałasu. Zgodnie z obowiązującym prawem, projekt planu miejscowego wskazuje strefy ochronne związane z ograniczeniami w zabudowie oraz zagospodarowaniu i użytkowaniu terenu związane z lokalizacją urządzeń wytwarzających energię z odnawialnych źródeł energii o mocy przekraczającej 100 kW.</p> <p>Ad 6: Elektrownie wiatrowe mogą być lokalizowane w bliższej odległości od terenów leśnych, zadrzewionych, liniowych szpalerów drzew pod warunkiem zastosowania dodatkowych działań minimalizujących negatywne oddziaływanie inwestycji na nietoperze, co wyraził RDOŚ w opinii do w/w MPZP.</p>
3.	02.09.2014	Smirno Henryk	<p>W związku z obwieszczeniem Wójta Gminy Wądroże Wielkie w przedmiocie wyłożenia do publicznego wglądu projektu miejscowego planu zagospodarowania przestrzennego dla części miejscowości Wądroże Wielkie i Wądroże Małe w gminie Wądroże Wielkie, na podstawie art. 18 ust. 1 ustawy o planowaniu i zagospodarowaniu przestrzennym wnoszę uwagi do projektu planu miejscowego - uwagi dotyczą planowanych turbin wiatrowych oznaczonych w projekcie miejscowego planu zagospodarowania przestrzennego numerami 12, 13 oraz 14 które to turbiny mają być zlokalizowane na działkach nr 2, 3/2 w obrębie Granowice (turbina 12), na działce nr 12 obręb Granowice (turbina nr 13) oraz na działkach nr 19 i 20 obręb Granowice (turbina nr 14) i wskazuję co następuje: 1. ustalenia projektu miejscowego planu zagospodarowania przestrzennego przewidujące lokalizację turbin wiatrowych oznaczonych numerami 12, 13 oraz 14 nie uwzględnia wymagań prawa własności. Postulat uwzględnienia w zagospodarowaniu przestrzennym wymagań prawa własności oznacza między innymi takie zagospodarowanie przestrzeni w zakresie funkcji danego terenu, które umożliwi harmonijne, optymalne w danym przypadku, warunki korzystania z prawa własności nieruchomości. Warunki takie winny sprzyjać spokojnemu, bezkonfliktowemu wykonywaniu prawa własności i w miarę możliwości eliminować ryzyko powstawania sporów sąsiedzkich. Planowanie przestrzenne nie może się sprowadzać się wyłącznie do uwzględnienia interesu majątkowego gminy. Podkreślić należy, iż z uwagi na istniejące już w najbliższym sąsiedztwie zespoły elektrowni wiatrowych, a także istniejące w sąsiedztwie plany miejscowe przewidujące lokalizację farm wiatrowych dopuszczenie do kolejnej lokalizacji takiego przedsięwzięcia będzie miało negatywny wpływ klimat akustyczny-doprowadzi do znacznego przekroczenia norm hałasowych. W szczególności wskazać należy na miejscowy plan zagospodarowania przestrzennego uchwalony na mocy uchwały Nr 111/10/10 Rady Gminy Wądroże Wielkie z dnia 29 grudnia 2010 r. w sprawie uchwalenia miejscowego planu zagospodarowania przestrzennego Gminy Wądroże Wielkie pod planowane farmy wiatrowe wraz z niezbędną infrastrukturą w obrębach Granowice, Mierczyce, Wądroże Wielkie i Skala. Na terenie tym zaawansowana jest procedura związana z uzyskaniem pozwolenia na budowę 23 turbin wiatrowych. Ponadto należy pamiętać o istniejącej już farmie wiatrowej Udanin. Jeżeli rada gminy wyrazi zgodę na lokalizację kolejnych farm wiatrowych zgodnie z wyłożonymi planami dojdzie do skupienia ponad 100 turbin wiatrowych w niewielkiej odległości. W tej sytuacji skumulowany efekt hałasowy spowoduje znaczne przekroczenie norm hałasu. W szczególności na nadmierny hałas emitowany przez pracujące turbiny wiatrowe</p>	<p>działki nr: 2, 3/2, 12, 19, 20 (obręb Granowice)</p>	<p>EW.1, EW.2, EW.3</p>	-	X	-	X
4.	02.09.2014	Szwedo Franciszek	<p>wskazać należy na miejscowy plan zagospodarowania przestrzennego uchwalony na mocy uchwały Nr 111/10/10 Rady Gminy Wądroże Wielkie z dnia 29 grudnia 2010 r. w sprawie uchwalenia miejscowego planu zagospodarowania przestrzennego Gminy Wądroże Wielkie pod planowane farmy wiatrowe wraz z niezbędną infrastrukturą w obrębach Granowice, Mierczyce, Wądroże Wielkie i Skala. Na terenie tym zaawansowana jest procedura związana z uzyskaniem pozwolenia na budowę 23 turbin wiatrowych. Ponadto należy pamiętać o istniejącej już farmie wiatrowej Udanin. Jeżeli rada gminy wyrazi zgodę na lokalizację kolejnych farm wiatrowych zgodnie z wyłożonymi planami dojdzie do skupienia ponad 100 turbin wiatrowych w niewielkiej odległości. W tej sytuacji skumulowany efekt hałasowy spowoduje znaczne przekroczenie norm hałasu. W szczególności na nadmierny hałas emitowany przez pracujące turbiny wiatrowe</p>	<p>działki nr: 2, 3/2, 12, 19, 20 (obręb Granowice)</p>	<p>EW.1, EW.2, EW.3</p>	-	X	-	X
5.	02.09.2014	Mariola Sztoczel	<p>wskazać należy na miejscowy plan zagospodarowania przestrzennego uchwalony na mocy uchwały Nr 111/10/10 Rady Gminy Wądroże Wielkie z dnia 29 grudnia 2010 r. w sprawie uchwalenia miejscowego planu zagospodarowania przestrzennego Gminy Wądroże Wielkie pod planowane farmy wiatrowe wraz z niezbędną infrastrukturą w obrębach Granowice, Mierczyce, Wądroże Wielkie i Skala. Na terenie tym zaawansowana jest procedura związana z uzyskaniem pozwolenia na budowę 23 turbin wiatrowych. Ponadto należy pamiętać o istniejącej już farmie wiatrowej Udanin. Jeżeli rada gminy wyrazi zgodę na lokalizację kolejnych farm wiatrowych zgodnie z wyłożonymi planami dojdzie do skupienia ponad 100 turbin wiatrowych w niewielkiej odległości. W tej sytuacji skumulowany efekt hałasowy spowoduje znaczne przekroczenie norm hałasu. W szczególności na nadmierny hałas emitowany przez pracujące turbiny wiatrowe</p>	<p>działki nr: 2, 3/2, 12, 19, 20 (obręb Granowice)</p>	<p>EW.1, EW.2, EW.3</p>	-	X	-	X
6.	02.09.2014	Anna Kmiecik	<p>wskazać należy na miejscowy plan zagospodarowania przestrzennego uchwalony na mocy uchwały Nr 111/10/10 Rady Gminy Wądroże Wielkie z dnia 29 grudnia 2010 r. w sprawie uchwalenia miejscowego planu zagospodarowania przestrzennego Gminy Wądroże Wielkie pod planowane farmy wiatrowe wraz z niezbędną infrastrukturą w obrębach Granowice, Mierczyce, Wądroże Wielkie i Skala. Na terenie tym zaawansowana jest procedura związana z uzyskaniem pozwolenia na budowę 23 turbin wiatrowych. Ponadto należy pamiętać o istniejącej już farmie wiatrowej Udanin. Jeżeli rada gminy wyrazi zgodę na lokalizację kolejnych farm wiatrowych zgodnie z wyłożonymi planami dojdzie do skupienia ponad 100 turbin wiatrowych w niewielkiej odległości. W tej sytuacji skumulowany efekt hałasowy spowoduje znaczne przekroczenie norm hałasu. W szczególności na nadmierny hałas emitowany przez pracujące turbiny wiatrowe</p>	<p>działki nr:</p>	<p>EW.1,</p>	-	X	-	x

			narażeni będą mieszkańcy miejscowości Marcinowice. Zezwolenie na lokalizację kolejnych turbin wiatrowych w okolicy tej miejscowości (turbiny nr 12, 13 i 14) stanowi załączek licznych konfliktów społecznych. Co więcej pozytywna decyzja rady gminy oznaczać będzie brak jakiegokolwiek poszanowania dla własności mieszkańców Marcinowice. W sposób oczywisty eksploatacja kolejnych farm wiatrowych będzie — poprzez emisje nadmiernego hałasu — zakłócała korzystanie z nieruchomości położonych w obrębie Marcinowice. Nadmienić należy, iż projekt przedmiotowego planu zagospodarowania przestrzennego został negatywnie zaopiniowany przez Regionalnego Dyrektora Ochrony Środowiska. 2. Niezależnie od powyższego należy mieć też na uwadze dokument sporządzony przez Najwyższą Izbę Kontroli pt. Informacje o wynikach kontroli lokalizacja i budowa lądowych farm wiatrowych, nr ewid. 131/2014/P/13/189/LWR. W treści przedmiotowego dokumentu NIK podkreśla nieprawidłowości przy procesie powstawania farm wiatrowych w Polsce. W szczególności podkreśla się ignorowanie sprzeciwów społecznych. Ponadto NIK zwrócił uwagę na finansowanie przez inwestorów dokumentacji planistycznej czy też przekazywanie darowizn na rzecz gminy co powoduje zagrożenie konfliktem interesów, brakiem przejrzystości i korupcją. Z uwagi na powyższe wnoszę o uwzględnienie powyższych uwag do projektu planu miejscowego zagospodarowania przestrzennego i wykreślenie z projektu planu zagospodarowania przestrzennego turbin oznaczonych nr 12, 13 i 14.	2, 3/2, 12, 19, 20 (obręb Granowice)	EW.2, EW.3					
7.	02.09.2014	Miłosz Sosnowski	Na podstawie art.18 ust.1 ustawy z dnia 27.03.2003r. o planowaniu i zagospodarowaniu przestrzennym w związku z przedłożeniem przez Wójta Gminy Wądroże Wielkie do wglądu, projektu miejscowego planu zagospodarowania przestrzennego, wnoszę/wnosimy następujące uwagi do projektu miejscowego planu zagospodarowania przestrzennego dla części miejscowości Wądroże Wielkie, Wądroże Małe i Granowice, Gądków, Jenków w Gminie Wądroże Wielkie. <input type="checkbox"/> Położenie turbin wiatrowych na nieruchomościach ... jest przewidziane w projekcie miejscowego planu zagospodarowania przestrzennego w zbyt bliskiej odległości od zabudowań tj. 500m, niż to wynika z bezpiecznych odległości określonych w badaniach naukowych, m.in. prof. Dr. hab. Zbigniewa Hanzelka oraz prof.dr.hab. Andrzeja Dobruckiego, gdzie zakres bezpiecznego położenia poszczególnych turbin wiatrowych jest określony, na minimum 2500 metrów od zabudowań.	208/1, 217, 6, 3/2, 2, 12, 19, 20	EW.2, EW.3, EW.4, EW.5, EW.7,	-	X	-	X	Tiret 1: Obecnie nie ma w Polsce przepisów określających minimalną odległość (wrażoną wprost np. w metrach) elektrowni wiatrowych od zabudowy, a tym samym nie ma podstaw do stwierdzenia, że lokalizacja elektrowni wiatrowych w odległości mniejszej niż 2500 metrów od zabudowy jest niebezpieczna. Ponadto położenie pojedynczej turbiny w odległości 500 metrów od zabudowy wynika z zapisów Studium Uwarunkowań i Kierunków Zagospodarowania Przestrzennego Gminy Wądroże Wielkie gdzie w Części B: Kierunki w rozdziale 2.2.3 Tereny lokalizacji elektrowni wiatrowych (IIEE/R) zapisane jest, że dla terenów farm wiatrowych wyznacza się strefę ochronną, której zasięg powinien wynosić 500 m od urządzenia. Zgodnie z ustawą o planowaniu i zagospodarowaniu przestrzennym MPZP nie może naruszać ustaleń Studium. Dodatkowo na terenach oznaczonych na rysunku planu symbolem R nie dopuszcza się zabudowy na stały pobyt ludzi w związku z czym odległość zabudowy od turbin jest znacznie większa niż zapisane w Studium 500 metrów.
8.	02.09.2014	Marcin Sosnowski	<input type="checkbox"/> Zbyt bliskie położenie turbin wiatrowych w projekcie planu zagospodarowania przestrzennego powoduje zagrożenie dla zdrowia mieszkańców okolicznych zabudowań, w tym zabudowań położonych w najbliższej odległości od projektowanych turbin wiatrowych. Zagrożenie dla zdrowia mieszkańców wynika z rozprzestrzeniania fal akustycznych elektrowni wiatrowych, nawet na kilka kilometrów oraz szkodliwe oddziaływanie dźwięków o niskiej częstotliwości tzw. infradźwięków emitowanych przez elektrownie wiatrowe, najbardziej odczuwalnych przez mieszkańców nieruchomości położonych w sąsiedztwie planowanych turbin wiatrowych.	208/1, 217, 6, 3/2, 2, 12, 19, 20	EW.2, EW.3, EW.4, EW.5, EW.7,	-	X	-	X	Tiret 2: Mając na uwadze ochronę zdrowia i życia mieszkańców przed potencjalnym niekorzystnym oddziaływaniem inwestycji, należy wyjaśnić, iż w świetle obowiązujących przepisów prawnych głównym kryterium wyznaczania zasięgu stref ochronnych są: oddziaływanie akustyczne oraz elektromagnetyczne, dla których ustalono stosowne wymogi w przepisach rozporządzeń wykonawczych. Wykonana przez specjalistów analiza dla planowanej inwestycji wykazała, iż standardy akustyczne na obszarze przedmiotowych nieruchomości w żadnym zakresie nie zostaną naruszone, zaś jedynym faktycznym oddziaływaniem na przedmiotowe nieruchomości, będzie oddziaływanie wizualne.
9.	02.09.2014	Janina Wojciechowska	<input type="checkbox"/> Projekt miejscowego planu zagospodarowania przestrzennego nie uwzględnia należyte, negatywnego wpływu farmy wiatrowej, na istniejące w odległości 2,5km - 3 km, od planowanej lokalizacji farm wiatrowych, obiekty o walorach przyrodniczych tj: Podwójny głóg dwuszyjkowy, przy wsi Mierczyce Murawa na obrzeżu Zamkowej Góry Stanowisko dziewięcisiu bezłodygowego na wschód od wsi Mierczyce oraz fragment murawy na zboczu Góry Czubatki, Wymienione wyżej obiekty o walorach przyrodniczych oraz obiekty będące pozostałościami ekosystemu, są umiejscowione w odległościach 2,5-3,5km od planowanej lokalizacji farm wiatrowych, a stwierdzenia, iż nie dojdzie do oddziaływań negatywnych w tak niewielkiej odległości na wskazane grupy roślin, nie są podparte żadnymi argumentami merytorycznymi, w prognozie oddziaływania na środowisko MPZP dla miejscowości Granowice, Gądków, Jenków i Wądroże Wielkie, Wądroże Małe.	208/1, 217, 6, 3/2, 2, 12, 19, 20	EW.2, EW.3, EW.4, EW.5, EW.7,	-	X	-	X	Granice terytorialne strefy ochronnej (zgodnie z rozporządzeniem Ministra Środowiska z dnia 1 października 2012 r. w sprawie dopuszczalnych poziomów hałasu w środowisku; Dz.U. z 2012 poz. 1109), dla zabudowy mieszkaniowej jednorodzinnej wyznacza się na podstawie zasięgu oddziaływania izofony akustycznej dB40, zaś dla zabudowy zagrodowej izofony dB45. Zasięg terytorialny strefy ochronnej dla oddziaływania akustycznego na poziomie 45 dB to obszar w granicach ok. 420 m od najbliższej z projektowanych turbin wiatrowych. Na przedmiotowym obszarze, najbliższa zabudowa przeznaczona na stały pobyt ludzi znajduje się w odległości ok. 800 m od terenu posadowienia najbliższej elektrowni wiatrowej.
10.	02.09.2014	Marzena Banasik	<input type="checkbox"/> Projekt miejscowego planu zagospodarowania przestrzennego nie uwzględnia należyte, negatywnego wpływu farmy wiatrowej, na istniejące w odległości 2,5km - 3 km, od planowanej lokalizacji farm wiatrowych, obiekty o walorach przyrodniczych tj: Podwójny głóg dwuszyjkowy, przy wsi Mierczyce Murawa na obrzeżu Zamkowej Góry Stanowisko dziewięcisiu bezłodygowego na wschód od wsi Mierczyce oraz fragment murawy na zboczu Góry Czubatki, Wymienione wyżej obiekty o walorach przyrodniczych oraz obiekty będące pozostałościami ekosystemu, są umiejscowione w odległościach 2,5-3,5km od planowanej lokalizacji farm wiatrowych, a stwierdzenia, iż nie dojdzie do oddziaływań negatywnych w tak niewielkiej odległości na wskazane grupy roślin, nie są podparte żadnymi argumentami merytorycznymi, w prognozie oddziaływania na środowisko MPZP dla miejscowości Granowice, Gądków, Jenków i Wądroże Wielkie, Wądroże Małe.	208/1, 217, 6, 3/2, 2, 12, 19, 20	EW.2, EW.3, EW.4, EW.5, EW.7,	-	X	-	X	Natomiast dopuszczalne poziomy pól elektromagnetycznych pod zabudowę mieszkaniową, dla zakresu częstotliwości jakie wytwarza elektrownia wiatrowa, wynoszą: 1000 V/m dla pola elektrycznego i 60 A/m dla pola magnetycznego (rozporządzenie Ministra Środowiska z dnia 30 października 2003r. w sprawie dopuszczalnych poziomów pól elektromagnetycznych w środowisku oraz sposobów sprawdzania dotrzymania tych poziomów (Dz.U. nr 192, poz. 1883). Wypadkowa natężenie pola elektrycznego generowanego przez elektrownię wiatrową na wysokości ok. 1,8 m n.p.t. wynosi ok. 9V/m, tj. ponad stukrotnie mniej od dopuszczalnego poziomu, natomiast dla pola magnetycznego ok. 4/5 A/m, tj. ponad trzynastokrotnie mniej od dopuszczalnego poziomu.
11.	02.09.2014	Wojciech Fiediarek	<input type="checkbox"/> Projekt miejscowego planu zagospodarowania przestrzennego nie uwzględnia należyte, negatywnego wpływu farmy wiatrowej, na istniejące w odległości 2,5km - 3 km, od planowanej lokalizacji farm wiatrowych, obiekty o walorach przyrodniczych tj: Podwójny głóg dwuszyjkowy, przy wsi Mierczyce Murawa na obrzeżu Zamkowej Góry Stanowisko dziewięcisiu bezłodygowego na wschód od wsi Mierczyce oraz fragment murawy na zboczu Góry Czubatki, Wymienione wyżej obiekty o walorach przyrodniczych oraz obiekty będące pozostałościami ekosystemu, są umiejscowione w odległościach 2,5-3,5km od planowanej lokalizacji farm wiatrowych, a stwierdzenia, iż nie dojdzie do oddziaływań negatywnych w tak niewielkiej odległości na wskazane grupy roślin, nie są podparte żadnymi argumentami merytorycznymi, w prognozie oddziaływania na środowisko MPZP dla miejscowości Granowice, Gądków, Jenków i Wądroże Wielkie, Wądroże Małe.	133, 157/2, 160, 36, 37	EW.10, EW.9, EW.8	-	X	-	X	W związku z powyższym ze względu na lokalizację turbiny wiatrowej na wysokości ok. 100 m nad poziomem gruntu poziom oddziaływania elektromagnetycznego generowanego przez elementy elektrowni w poziomie terenu (na wysokości 1,8 m) jest w rzeczywistości zerowy bądź bliski zeru i wielokrotnie niższy od dopuszczalnych norm. Nadmienić warto, że także na etapie przeprowadzania strategicznej oceny oddziaływania przedsięwzięcia na
12.	02.09.2014	Grzegorz Wcisło	<input type="checkbox"/> Projekt miejscowego planu zagospodarowania przestrzennego nie uwzględnia należyte, negatywnego wpływu farmy wiatrowej, na istniejące w odległości 2,5km - 3 km, od planowanej lokalizacji farm wiatrowych, obiekty o walorach przyrodniczych tj: Podwójny głóg dwuszyjkowy, przy wsi Mierczyce Murawa na obrzeżu Zamkowej Góry Stanowisko dziewięcisiu bezłodygowego na wschód od wsi Mierczyce oraz fragment murawy na zboczu Góry Czubatki, Wymienione wyżej obiekty o walorach przyrodniczych oraz obiekty będące pozostałościami ekosystemu, są umiejscowione w odległościach 2,5-3,5km od planowanej lokalizacji farm wiatrowych, a stwierdzenia, iż nie dojdzie do oddziaływań negatywnych w tak niewielkiej odległości na wskazane grupy roślin, nie są podparte żadnymi argumentami merytorycznymi, w prognozie oddziaływania na środowisko MPZP dla miejscowości Granowice, Gądków, Jenków i Wądroże Wielkie, Wądroże Małe.	208/1, 217, 6, 3/2, 2, 12, 19, 20	EW.2, EW.3, EW.4, EW.5, EW.7,	-	X	-	X	
13.	02.09.2014	Tomasz Rak	<input type="checkbox"/> Projekt miejscowego planu zagospodarowania przestrzennego nie uwzględnia należyte, negatywnego wpływu farmy wiatrowej, na istniejące w odległości 2,5km - 3 km, od planowanej lokalizacji farm wiatrowych, obiekty o walorach przyrodniczych tj: Podwójny głóg dwuszyjkowy, przy wsi Mierczyce Murawa na obrzeżu Zamkowej Góry Stanowisko dziewięcisiu bezłodygowego na wschód od wsi Mierczyce oraz fragment murawy na zboczu Góry Czubatki, Wymienione wyżej obiekty o walorach przyrodniczych oraz obiekty będące pozostałościami ekosystemu, są umiejscowione w odległościach 2,5-3,5km od planowanej lokalizacji farm wiatrowych, a stwierdzenia, iż nie dojdzie do oddziaływań negatywnych w tak niewielkiej odległości na wskazane grupy roślin, nie są podparte żadnymi argumentami merytorycznymi, w prognozie oddziaływania na środowisko MPZP dla miejscowości Granowice, Gądków, Jenków i Wądroże Wielkie, Wądroże Małe.	133, 157/2, 160, 36, 37	EW.10, EW.9, EW.8	-	X	-	X	
14.	02.09.2014	Wioletta i Krzysztof Miszczyk	<input type="checkbox"/> Projekt miejscowego planu zagospodarowania przestrzennego nie uwzględnia należyte, negatywnego wpływu farmy wiatrowej, na istniejące w odległości 2,5km - 3 km, od planowanej lokalizacji farm wiatrowych, obiekty o walorach przyrodniczych tj: Podwójny głóg dwuszyjkowy, przy wsi Mierczyce Murawa na obrzeżu Zamkowej Góry Stanowisko dziewięcisiu bezłodygowego na wschód od wsi Mierczyce oraz fragment murawy na zboczu Góry Czubatki, Wymienione wyżej obiekty o walorach przyrodniczych oraz obiekty będące pozostałościami ekosystemu, są umiejscowione w odległościach 2,5-3,5km od planowanej lokalizacji farm wiatrowych, a stwierdzenia, iż nie dojdzie do oddziaływań negatywnych w tak niewielkiej odległości na wskazane grupy roślin, nie są podparte żadnymi argumentami merytorycznymi, w prognozie oddziaływania na środowisko MPZP dla miejscowości Granowice, Gądków, Jenków i Wądroże Wielkie, Wądroże Małe.	133, 157/2, 160, 36, 37	EW.10, EW.9, EW.8	-	X	-	X	
15.	02.09.2014	Piotr Bunasil	<input type="checkbox"/> Projekt miejscowego planu zagospodarowania przestrzennego nie uwzględnia należyte, negatywnego wpływu farmy wiatrowej, na istniejące w odległości 2,5km - 3 km, od planowanej lokalizacji farm wiatrowych, obiekty o walorach przyrodniczych tj: Podwójny głóg dwuszyjkowy, przy wsi Mierczyce Murawa na obrzeżu Zamkowej Góry Stanowisko dziewięcisiu bezłodygowego na wschód od wsi Mierczyce oraz fragment murawy na zboczu Góry Czubatki, Wymienione wyżej obiekty o walorach przyrodniczych oraz obiekty będące pozostałościami ekosystemu, są umiejscowione w odległościach 2,5-3,5km od planowanej lokalizacji farm wiatrowych, a stwierdzenia, iż nie dojdzie do oddziaływań negatywnych w tak niewielkiej odległości na wskazane grupy roślin, nie są podparte żadnymi argumentami merytorycznymi, w prognozie oddziaływania na środowisko MPZP dla miejscowości Granowice, Gądków, Jenków i Wądroże Wielkie, Wądroże Małe.	133, 157/2, 160, 36, 37	EW.10, EW.9, EW.8	-	X	-	X	
16.	02.09.2014	Jolanta Wcisło	<input type="checkbox"/> Projekt miejscowego planu zagospodarowania przestrzennego nie uwzględnia należyte, negatywnego wpływu farmy wiatrowej, na istniejące w odległości 2,5km - 3 km, od planowanej lokalizacji farm wiatrowych, obiekty o walorach przyrodniczych tj: Podwójny głóg dwuszyjkowy, przy wsi Mierczyce Murawa na obrzeżu Zamkowej Góry Stanowisko dziewięcisiu bezłodygowego na wschód od wsi Mierczyce oraz fragment murawy na zboczu Góry Czubatki, Wymienione wyżej obiekty o walorach przyrodniczych oraz obiekty będące pozostałościami ekosystemu, są umiejscowione w odległościach 2,5-3,5km od planowanej lokalizacji farm wiatrowych, a stwierdzenia, iż nie dojdzie do oddziaływań negatywnych w tak niewielkiej odległości na wskazane grupy roślin, nie są podparte żadnymi argumentami merytorycznymi, w prognozie oddziaływania na środowisko MPZP dla miejscowości Granowice, Gądków, Jenków i Wądroże Wielkie, Wądroże Małe.	208/1, 217, 6, 3/2, 2, 12, 19, 20	EW.2, EW.3, EW.4, EW.5, EW.7,	-	X	-	X	
17.	02.09.2014	Krystyna Sosnowska	<input type="checkbox"/> Projekt miejscowego planu zagospodarowania przestrzennego nie uwzględnia należyte, negatywnego wpływu farmy wiatrowej, na istniejące w odległości 2,5km - 3 km, od planowanej lokalizacji farm wiatrowych, obiekty o walorach przyrodniczych tj: Podwójny głóg dwuszyjkowy, przy wsi Mierczyce Murawa na obrzeżu Zamkowej Góry Stanowisko dziewięcisiu bezłodygowego na wschód od wsi Mierczyce oraz fragment murawy na zboczu Góry Czubatki, Wymienione wyżej obiekty o walorach przyrodniczych oraz obiekty będące pozostałościami ekosystemu, są umiejscowione w odległościach 2,5-3,5km od planowanej lokalizacji farm wiatrowych, a stwierdzenia, iż nie dojdzie do oddziaływań negatywnych w tak niewielkiej odległości na wskazane grupy roślin, nie są podparte żadnymi argumentami merytorycznymi, w prognozie oddziaływania na środowisko MPZP dla miejscowości Granowice, Gądków, Jenków i Wądroże Wielkie, Wądroże Małe. <input type="checkbox"/> Projektowany MPZP nie wskazuje czy w procedurze uchwalania MPZP została uzyskana zgoda Ministra Rolnictwa Rozwoju Wsi, na zmianę przeznaczenia gruntów rolnych, przeznaczonych pod turbiny wiatrowe, place manewrowe, drogi dojazdowe, które w projekcie MPZP przekraczają powierzchnię 0,5ha, na cele nie rolnicze, co stanowi przesłankę prawidłowego trybu sporządzania MPZP art.17 pkt.6 lit.C w związku z art.28 ust.1 ustawy o planowaniu i zagospodarowaniu przestrzennym. Farmy wiatrowe jako budowle służące do wytwarzania energii nie związane z wytwórstwem rolniczym, wymagają wyłączenia terenu samej budowli jak i dróg dojazdowych, na cele nierolnicze, co wymaga zgody Ministra Rolnictwa i Rozwoju Wsi odnośnie zmiany przeznaczenia gruntów rolnych klasy I-III, na cele nierolnicze po uprzednim złożeniu wniosku Wójta Gminy Wądroże Wielkie. Z przedłożonego do wglądu MPZP nie wynika, czy w/w zgoda Ministra Rolnictwa i Rozwoju Wsi została uzyskana.	208/1, 217, 6, 3/2, 2, 12, 19, 20	EW.2, EW.3, EW.4, EW.5, EW.7,	-	X	-	X	

