



DZIENNIK URZĘDOWY

WOJEWÓDZTWA DOLNOŚLĄSKIEGO

Wrocław, dnia 3 kwietnia 2014 r.

Poz. 1684

ZARZĄDZENIE REGIONALNEGO DYREKTORA OCHRONY ŚRODOWISKA WE WROCŁAWIU

z dnia 1 kwietnia 2014 r.

w sprawie ustanowienia planu zadań ochronnych dla obszaru Natura 2000 Zbiornik Mietkowski PLB020004

Na podstawie art. 28 ust. 5 ustawy z dnia 16 kwietnia 2004 r. o ochronie przyrody (Dz. U. z 2013 r., poz. 627, 628 i 842) zarządza się, co następuje:

§ 1. 1. Ustanawia się plan zadań ochronnych dla obszaru Natura 2000 Zbiornik Mietkowski PLB020004, zwanego dalej „obszarem Natura 2000”.

2. Plan zadań ochronnych obejmuje cały obszar Natura 2000.

§ 2. Opis granic obszaru Natura 2000 w postaci współrzędnych punktów załamania w układzie współrzędnych płaskich prostokątnych PL-1992 określa załącznik nr 1 do zarządzenia.

§ 3. Mapę obszaru Natura 2000 stanowi załącznik nr 2 do zarządzenia.

§ 4. Identyfikację istniejących i potencjalnych zagrożeń dla zachowania właściwego stanu ochrony gatunków ptaków będących przedmiotami ochrony i ich siedlisk określa załącznik nr 3 do zarządzenia.

§ 5. Cele działań ochronnych określa załącznik nr 4 do zarządzenia.

§ 6. 1. Działania ochronne ze wskazaniem podmiotów odpowiedzialnych za ich wykonanie i obszarów ich wdrażania określa załącznik nr 5 do zarządzenia.

2. Mapę lokalizacji obszarów realizacji działań ochronnych stanowi załącznik nr 6 do zarządzenia.

§ 7. Zarządzenie wchodzi w życie po upływie 14 dni od dnia ogłoszenia w Dzienniku Urzędowym Województwa Dolnośląskiego.

Regionalny Dyrektor Ochrony Środowiska we Wrocławiu:
M. Jęcz

Załącznik nr 1 do zarządzenia
Regionalnego Dyrektora Ochrony Środowiska
we Wrocławiu z dnia 1 kwietnia 2014 r.

**Opis granic obszaru Natura 2000 Zbiornik Mietkowski PLB020004 w postaci współrzędnych punktów załamania
w układzie współrzędnych płaskich prostokątnych PL-1992.**

Lp.	X	Y
1	332797,57	347634,87
2	332903,85	347633,87
3	333265,82	347618,83
4	333355,06	347616,82
5	333476,38	347614,82
6	333629,79	347609,8
7	333832,33	347613,81
8	333898,5	347611,81
9	333990,75	347591,75
10	334088,01	347554,66
11	334175,24	347493,49
12	334252,45	347419,29
13	334327,65	347341,09
14	334419,89	347243,83
15	334492,08	347173,64
16	334538,21	347131,53
17	334580,32	347111,48
18	334650,51	347087,41
19	334654,52	347027,25
20	334665,55	346914,95

Lp.	X	Y
21	334678,58	346832,73
22	334708,66	346801,65
23	334724,7	346578,05
24	334737,74	346525,92
25	334753,78	346483,8
26	334754,78	346407,6
27	334737,74	346305,33
28	334723,7	346266,22
29	334701,64	346236,14
30	334700,64	346193,03
31	334695,63	346116,83
32	334683,59	346037,62
33	334663,54	345979,46
34	334654,52	345924,31
35	334636,47	345815,02
36	334614,41	345768,9
37	334597,36	345697,71
38	334582,32	345637,55
39	334556,25	345617,5
40	334456,99	345216,43

Lp.	X	Y
41	334426,91	345184,34
42	334374,77	344975,79
43	334292,55	344614,83
44	334258,46	344530,6
45	334228,38	344495,51
46	334182,26	344455,4
47	334119,09	344433,34
48	333791,22	344315,03
49	333410,2	344182,68
50	333242,76	344137,56
51	332880,79	344044,31
52	332741,42	343995,18
53	332666,22	343951,06
54	332548,91	343893,91
55	332446,64	343846,78
56	332366,42	343827,73
57	332323,31	343827,73
58	332262,15	343828,73
59	332211,01	343831,74
60	332148,84	343846,78

Lp.	X	Y
61	332060,61	343884,88
62	331978,39	343946,05
63	331687,62	344216,77
64	331605,4	344297,98
65	331518,16	344381,2
66	331473,04	344404,27
67	331414,89	344430,34
68	331355,73	344463,42
69	331283,54	344528,6
70	330931,6	344849,45
71	330790,23	344948,72
72	330777,19	345364,82
73	330751,12	345631,53
74	330740,09	345685,68
75	330779,2	345906,27
76	330819,3	346031,6
77	330833,25	346246,97
78	330835,75	346265,79
79	330843,3	346343,38
80	330860,35	346424,06

Lp.	X	Y
81	330855,5	346527,15
82	330717,67	346841,1
83	330707,04	346862,54
84	330691,2	346896,15
85	330683,99	346910,92

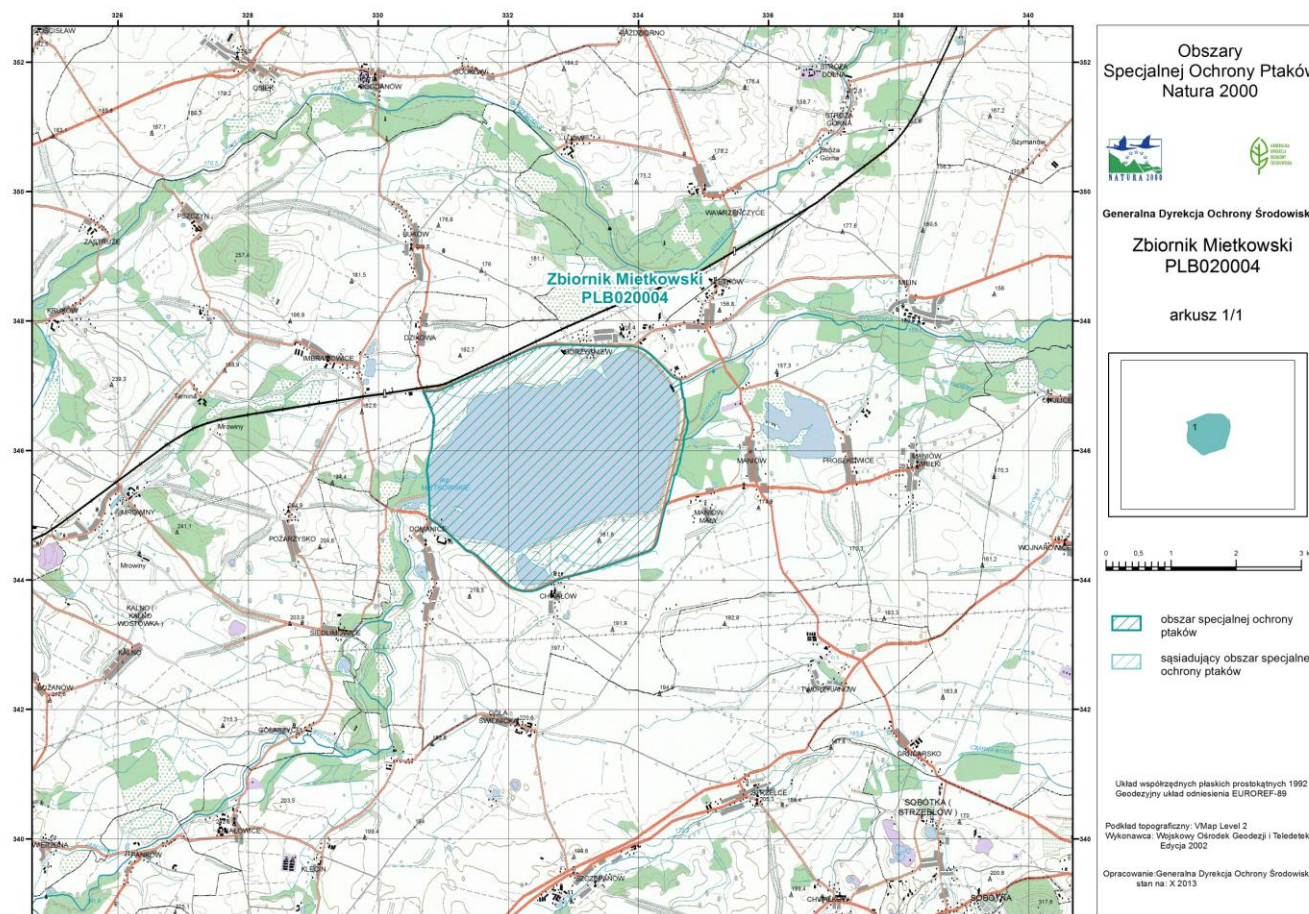
Lp.	X	Y
86	330862,42	346916,96
87	330908,54	346920,97
88	330972,71	346940,02
89	331118,1	347005,19
90	331273,51	347081,39

Lp.	X	Y
91	331456	347163,61
92	331634,47	347243,83
93	331890,16	347360,14
94	332207	347505,52
95	332384,47	347579,72

Lp.	X	Y
96	332432,6	347598,77
97	332500,78	347610,8
98	332621,1	347625,84
99	332706,33	347634,87
100	332797,57	347634,87

Załącznik nr 2 do zarządzenia
Regionalnego Dyrektora Ochrony Środowiska
we Wrocławiu z dnia 1 kwietnia 2014 r.

Mapa obszaru Natura 2000 Zbiornik Mietkowski PLB020004.



Załącznik nr 3 do zarządzenia
Regionalnego Dyrektora Ochrony Środowiska
we Wrocławiu z dnia 1 kwietnia 2014 r.

Identyfikacja istniejących i potencjalnych zagrożeń dla zachowania właściwego stanu ochrony gatunków ptaków i ich siedlisk, będących przedmiotami ochrony.

Przedmiot ochrony	Zagrożenia	Opis zagrożenia
<p>A039 Gęś zbożowa <i>Anser fabalis</i></p> <p>A041 Gęś białoczelna <i>Anser albifrons</i></p>	<p><u>Zagrożenia istniejące:</u></p> <p>G01 Sporty i różne formy czynnego wypoczynku rekreacji, uprawiane w plenerze</p> <p>F03.01 Polowanie</p> <p>F02.03 Wędkarstwo</p> <p>J02.04 Zalewanie - modyfikacje</p>	<p>Płoszenie przez człowieka odpoczywających ptaków.</p> <p>Płoszenie i zabijanie przez człowieka ptaków w okresie migracji i zimowania.</p> <p>Płoszenie przez człowieka odpoczywających ptaków w okresie migracji i zimowania w związku z podpiływaniem łodziami w obręb i sąsiedztwo obszarów koncentracji oraz żerowisk ptaków.</p> <p>Nadmierne opróżnianie zbiornika z wody w okresie jesień – wiosna, brak bezpiecznych miejsc odpoczynku i noclegu.</p>
	<p><u>Zagrożenia potencjalne:</u></p> <p>C03.02 Produkcja energii słonecznej</p> <p>G01 Sporty i różne formy czynnego wypoczynku rekreacji, uprawiane w plenerze</p> <p>G02 Infrastruktura sportowa i rekreacyjna</p>	<p>Zagrożenia związane są z planowanym (na etapie projektu zmiany studium uwarunkowań i kierunków zagospodarowania przestrzennego gminy Mietków) przeznaczeniem terenów leżących w sąsiedztwie Zbiornika Mietkowskiego pod tereny usług turystyki i rekreacji (UT). Tereny te obejmują możliwość lokalizacji między innymi hoteli, pensjonatów, baz i ośrodków sportów wodnych, gastronomię, handel, usług związanych z obsługą turystyki i rekreacji. Dopuszcza się również lokalizację elektrowni fotowoltaicznych, a także wykorzystanie wód otwartych do celów rekreacyjno-wypoczynkowych. Zagrożenie to może spowodować zbyt dużą i nie kontrolowaną presję antropogeniczną na ekosystem zbiornika i tym samym negatywnie oddziaływać na przedmioty ochrony Obszaru.</p>

A053 Krzyżówka <i>Anas platyrhynchos</i>	<u>Zagrożenia istniejące:</u> J02.04 Zalewanie – modyfikacje	Nie obniżanie poziomu wody w zbiorniku w okresie letnim i jesiennym, nie pojawianie się błotnistego dna zbiornika.
A056 Płaskonos <i>Anas clypeata</i>	G01 Sporty i różne formy czynnego wypoczynku rekreacji, uprawiane w plenerze F02.03 Wędkarstwo F03.01 Polowanie	Płoszenie przez człowieka żerujących i odpoczywających ptaków. Płoszenie i zabijanie przez człowieka ptaków w okresie migracji i zimowania.
	<u>Zagrożenia potencjalne:</u> C03.02 Produkcja energii słonecznej G01 Sporty i różne formy czynnego wypoczynku rekreacji, uprawiane w plenerze G02 Infrastruktura sportowa i rekreacyjna	Zagrożenia związane są z planowanym (na etapie projektu zmiany studium uwarunkowań i kierunków zagospodarowania przestrzennego gminy Mietków) przeznaczeniem terenów leżących w sąsiedztwie Zbiornika Mietkowskiego pod tereny usług turystyki i rekreacji (UT). Tereny te obejmują możliwość lokalizacji między innymi hoteli, pensjonatów, baz i ośrodków sportów wodnych, gastronomię, handel, usług związanych z obsługą turystyki i rekreacji. Dopuszcza się również lokalizację elektrowni fotowoltaicznych, a także wykorzystanie wód otwartych do celów rekreacyjno-wypoczynkowych. Zagrożenie to może spowodować zbyt dużą i nie kontrolowaną presję antropogeniczną na ekosystem zbiornika i tym samym negatywnie oddziaływać na przedmioty ochrony Obszaru.
	A160 Kulik wielki <i>Numenius arquata</i>	<u>Zagrożenia istniejące:</u> J02.04 Zalewanie - modyfikacje G01 Sporty i różne formy czynnego wypoczynku rekreacji, uprawiane w plenerze F02.04 Wędkarstwo F03.01 Polowanie

	<p><u>Zagrożenia potencjalne:</u></p> <p>C03.02 Produkcja energii słonecznej G01 Sporty i różne formy czynnego wypoczynku rekreacji, uprawiane w plenerze G02 Infrastruktura sportowa i rekreacyjna</p>	<p>Zagrożenia związane są z planowanym (na etapie projektu zmiany studium uwarunkowań i kierunków zagospodarowania przestrzennego gminy Mietków) przeznaczeniem terenów leżących w sąsiedztwie Zbiornika Mietkowskiego pod tereny usług turystyki i rekreacji (UT). Tereny te obejmują możliwość lokalizacji między innymi hoteli, pensjonatów, baz i ośrodków sportów wodnych, gastronomię, handel, usług związanych z obsługą turystyki i rekreacji. Dopuszcza się również lokalizację elektrowni fotowoltaicznych, a także wykorzystanie wód otwartych do celów rekreacyjno-wypoczynkowych. Zagrożenie to może spowodować zbyt dużą i nie kontrolowaną presję antropogeniczną na ekosystem zbiornika i tym samym negatywnie oddziaływać na przedmioty ochrony Obszaru.</p>
<p>A176 Mewa czarnogłowa <i>Larus melanocephalus</i></p> <p>A179 Mewa śmieszka <i>Larus ridibundos</i></p>	<p><u>Zagrożenia istniejące:</u></p> <p>F02.03 Wędkarstwo G01 Sporty i różne formy czynnego wypoczynku rekreacji, uprawiane w plenerze</p> <p>J02.04 Zalewanie – modyfikacje</p> <p>K02.01 Zmiana składu gatunkowego (sukcesja);</p> <p>K03.04 Drapieżnictwo</p>	<p>Płoszenie ptaków na wyspach i piskląt przy wyspach.</p> <p>Podnoszenie poziomu wody w okresie odbywania lęgów ptaków (kwiecień – czerwiec).</p> <p>Zarastanie wysp przez krzewy i drzewa.</p> <p>Zabijanie piskląt i ptaków dorosłych na wyspach.</p>
	<p><u>Zagrożenia potencjalne:</u></p> <p>C03.02 Produkcja energii słonecznej G01 Sporty i różne formy czynnego wypoczynku rekreacji, uprawiane w plenerze G02 Infrastruktura sportowa i rekreacyjna</p>	<p>Zagrożenia związane są z planowanym (na etapie projektu zmiany studium uwarunkowań i kierunków zagospodarowania przestrzennego gminy Mietków) przeznaczeniem terenów leżących w sąsiedztwie Zbiornika Mietkowskiego pod tereny usług turystyki i rekreacji (UT). Tereny te obejmują możliwość lokalizacji między innymi hoteli, pensjonatów, baz i ośrodków sportów wodnych, gastronomię, handel, usług związanych z obsługą turystyki i rekreacji. Dopuszcza się również lokalizację elektrowni fotowoltaicznych, a także wykorzystanie wód otwartych do celów rekreacyjno-wypoczynkowych. Zagrożenie to może spowodować zbyt dużą i nie kontrolowaną presję antropogeniczną na ekosystem zbiornika i tym samym negatywnie oddziaływać na przedmioty ochrony Obszaru.</p>

<p>A048 Ohar <i>Tadorna tadorna</i></p>	<p><u>Zagrożenia istniejące:</u></p> <p>K03.04 Drapieżnictwo</p> <p>F02.04 Wędkarstwo G01 Sporty i różne formy czynnego wypoczynku rekreacji, uprawiane w plenerze</p> <p>J02.04 Zalewanie - modyfikacje</p>	<p>Zabijanie piskląt i ptaków dorosłych na wyspach.</p> <p>Płoszenie ptaków na wyspach i piskląt przy wyspach.</p> <p>Podnoszenie poziomu wody w okresie odbywania lęgów ptaków (kwiecień – czerwiec).</p>
	<p><u>Zagrożenia potencjalne:</u></p> <p>C03.02 Produkcja energii słonecznej G01 Sporty i różne formy czynnego wypoczynku rekreacji, uprawiane w plenerze G02 Infrastruktura sportowa i rekreacyjna</p>	<p>Zagrożenia związane są z planowanym (na etapie projektu zmiany studium uwarunkowań i kierunków zagospodarowania przestrzennego gminy Mietków) przeznaczeniem terenów leżących w sąsiedztwie Zbiornika Mietkowskiego pod tereny usług turystyki i rekreacji (UT). Tereny te obejmują możliwość lokalizacji między innymi hoteli, pensjonatów, baz i ośrodków sportów wodnych, gastronomię, handel, usług związanych z obsługą turystyki i rekreacji. Dopuszcza się również lokalizację elektrowni fotowoltaicznych, a także wykorzystanie wód otwartych do celów rekreacyjno-wypoczynkowych. Zagrożenie to może spowodować zbyt dużą i nie kontrolowaną presję antropogeniczną na ekosystem zbiornika i tym samym negatywnie oddziaływać na przedmioty ochrony Obszaru.</p>
<p>A195 Rybitwa białoczelna <i>Sternula albifrons</i></p>	<p><u>Zagrożenia istniejące:</u></p> <p>J02.04 Zalewanie – modyfikacje</p> <p>K03.04 Drapieżnictwo</p> <p>F02.04 Wędkarstwo G01 Sporty i różne formy czynnego wypoczynku rekreacji, uprawiane w plenerze.</p> <p>K02.01 Zmiana składu gatunkowego (sukcesja);</p>	<p>Podnoszenie poziomu wody w okresie odbywania lęgów ptaków (kwiecień – czerwiec).</p> <p>Zabijanie piskląt i ptaków dorosłych na wyspach.</p> <p>Płoszenie ptaków na wyspach i piskląt przy wyspach.</p> <p>Zarastanie wysp przez krzewy i drzewa – zmniejszenie dostępności miejsc do gniazdowania.</p>

	<p><u>Zagrożenia potencjalne:</u></p> <p>C03.02 Produkcja energii słonecznej G01 Sporty i różne formy czynnego wypoczynku rekreacji, uprawiane w plenerze G02 Infrastruktura sportowa i rekreacyjna</p>	<p>Zagrożenia związane są z planowanym (na etapie projektu zmiany studium uwarunkowań i kierunków zagospodarowania przestrzennego gminy Mietków) przeznaczeniem terenów leżących w sąsiedztwie Zbiornika Mietkowskiego pod tereny usług turystyki i rekreacji (UT). Tereny te obejmują możliwość lokalizacji między innymi hoteli, pensjonatów, baz i ośrodków sportów wodnych, gastronomię, handel, usług związanych z obsługą turystyki i rekreacji. Dopuszcza się również lokalizację elektrowni fotowoltaicznych, a także wykorzystanie wód otwartych do celów rekreacyjno-wypoczynkowych. Zagrożenie to może spowodować zbyt dużą i nie kontrolowaną presję antropogeniczną na ekosystem zbiornika i tym samym negatywnie oddziaływać na przedmioty ochrony Obszaru.</p>
<p>A193 Rybitwa rzeczna <i>Sterna hi rundo</i></p>	<p><u>Zagrożenia istniejące:</u></p> <p>K02.01 Zmiana składu gatunkowego (sukcesja) F02.03 Wędkarstwo G01 Sporty i różne formy czynnego wypoczynku rekreacji, uprawiane w plenerze J02.04 Zalewanie – modyfikacje K03.04 Drapieżnictwo</p>	<p>Zarastanie wysp przez krzewy i drzewa – zmniejszenie dostępności miejsc do gniazdowania.</p> <p>Płoszenie ptaków na wyspach i piskląt przy wyspach.</p> <p>Płoszenie ptaków na wyspach i piskląt przy wyspach w wyniku podpływania łodziami, żaglówkami.</p> <p>Podnoszenie poziomu wody w okresie odbywania lęgów ptaków (kwiecień – czerwiec) skutkujące zalewaniem gniazd i obniżeniem sukcesu lęgowego ptaków.</p> <p>Zabijanie piskląt i ptaków dorosłych na wyspach.</p>
	<p><u>Zagrożenia potencjalne:</u></p> <p>C03.02 Produkcja energii słonecznej G01 Sporty i różne formy czynnego wypoczynku rekreacji, uprawiane w plenerze G02 Infrastruktura sportowa i rekreacyjna</p>	<p>Zagrożenia związane są z planowanym (na etapie projektu zmiany studium uwarunkowań i kierunków zagospodarowania przestrzennego gminy Mietków) przeznaczeniem terenów leżących w sąsiedztwie Zbiornika Mietkowskiego pod tereny usług turystyki i rekreacji (UT). Tereny te obejmują możliwość lokalizacji między innymi hoteli, pensjonatów, baz i ośrodków sportów wodnych, gastronomię, handel, usług związanych z obsługą turystyki i rekreacji. Dopuszcza się również lokalizację elektrowni fotowoltaicznych, a także wykorzystanie wód otwartych do celów rekreacyjno-wypoczynkowych. Zagrożenie to może spowodować zbyt dużą i nie kontrolowaną presję antropogeniczną (zabudowa lub zagospodarowanie strefy przybrzeżnej, wzrost hałasu) na ekosystem zbiornika i tym samym negatywnie oddziaływać na przedmioty ochrony Obszaru.</p>

Załącznik nr 4 do zarządzenia
Regionalnego Dyrektora Ochrony Środowiska
we Wrocławiu z dnia 1 kwietnia 2014 r.

Cele działań ochronnych.

Lp.	Przedmiot ochrony	Cele działań ochronnych
1.	A039 Gęś zbożowa <i>Anser fabalis</i>	Poprawa stanu siedlisk lub zachowanie siedlisk w nie pogorszonym stanie (co najmniej U1) Dostosowanie gospodarki wodnej do wymogów gatunku
2.	A041 Gęś białoczarna <i>Anser albifrons</i>	Poprawa stanu siedlisk lub zachowanie siedlisk w nie pogorszonym stanie (co najmniej U1) Dostosowanie gospodarki wodnej do wymogów gatunku
3.	A048 Ohar <i>Tadorna tadorna</i>	Poprawa stanu siedlisk lub zachowanie siedlisk w nie pogorszonym stanie (co najmniej U1) Zwiększenie powierzchni siedliska lęgowego lub liczby dogodnych miejsc gniazdowania Dostosowanie gospodarki wodnej do wymogów gatunku
4.	A053 Krzyżówka <i>Anas platyrhynchos</i>	Poprawa stanu siedlisk lub zachowanie siedlisk w nie pogorszonym stanie (co najmniej U1) Dostosowanie gospodarki wodnej do wymogów gatunku
5.	A056 Płaskonos <i>Anas clypeata</i>	Poprawa stanu siedlisk lub zachowanie siedlisk w nie pogorszonym stanie (co najmniej U1) Dostosowanie gospodarki wodnej do wymogów gatunku
6.	A160 Kulik wielki <i>Numenius arquata</i>	Poprawa stanu siedlisk lub zachowanie siedlisk w nie pogorszonym stanie (co najmniej U1) Ochrona i zwiększanie powierzchni żerowisk gatunku Dostosowanie gospodarki wodnej do wymogów gatunku
7.	A176 Mewa czarnogłowa <i>Larus melanocephalus</i>	Poprawa stanu siedlisk lub zachowanie siedlisk w nie pogorszonym stanie (co najmniej U1) Poprawa sukcesu lęgowego gatunku Zwiększanie powierzchni żerowisk i lęgowisk Dostosowanie gospodarki wodnej do wymogów gatunku
8.	A179 Mewa śmieszka <i>Larus ridibundus</i>	Poprawa stanu siedlisk lub zachowanie siedlisk w nie pogorszonym stanie (co najmniej U1) Poprawa sukcesu lęgowego gatunku Zwiększanie powierzchni żerowisk i lęgowisk Dostosowanie gospodarki wodnej do wymogów gatunku

9.	A193 Rybitwa rzeczna <i>Sterna hirundo</i>	Poprawa stanu siedlisk do stanu co najmniej U1 Zwiększenie powierzchni siedliska lęgowego Poprawa sukcesu lęgowego gatunku Dostosowanie gospodarki wodnej do wymogów gatunku
10.	A195 Rybitwa białoczarna <i>Sternula albifrons</i>	Poprawa stanu siedlisk do stanu co najmniej U1 Zwiększenie powierzchni lęgowisk Poprawa sukcesu lęgowego gatunku Dostosowanie gospodarki wodnej do wymogów gatunku

Załącznik nr 5 do zarządzenia
Regionalnego Dyrektora Ochrony Środowiska
we Wrocławiu z dnia 1 kwietnia 2014 r.

Działania ochronne ze wskazaniem podmiotów odpowiedzialnych za ich wykonanie i obszarów ich wdrażania.

Przedmiot ochrony	Działania ochronne	Obszar wdrażania	Podmiot odpowiedzialny za wykonanie
Dotyczące ochrony czynnej gatunków ptaków oraz ich siedlisk oraz związane z utrzymaniem lub modyfikacją metod gospodarowania			
A039 Gęś zbożowa <i>Anser fabalis</i>	Podjęcie działań mających na celu skrócenie okresu polowań do okresu od 1 grudnia do 31 stycznia i wyznaczenia stałych miejsc strzelniczych. Termin wykonania: cały okres obowiązywania Planu.	cały obszar Natura 2000	Sprawujący nadzór nad obszarem, we współpracy z Polskim Związkiem Łowieckim Zarząd Okręgu Wrocław
	Uwzględnienie potrzeb gatunku w sposobie gospodarowania wodą zbiornika.* Nie obniżanie wody poniżej rzędnej 164,0 m – dotyczy całego roku. W całym okresie obowiązywania Planu.	cały zbiornik	Regionalny Zarząd Gospodarki Wodnej we Wrocławiu
A041 Gęś białoczelna <i>Anser albifrons</i>	Podjęcie działań mających na celu skrócenie okresu polowań do okresu od 1 grudnia do 31 stycznia i wyznaczenia stałych miejsc strzelniczych. Termin wykonania: cały okres obowiązywania Planu.	cały obszar Natura 2000	Sprawujący nadzór nad obszarem, we współpracy z Polskim Związkiem Łowieckim Zarząd Okręgu Wrocław
	Uwzględnienie potrzeb gatunku w sposobie gospodarowania wodą zbiornika.* Nie obniżanie wody poniżej rzędnej 164,0 m – dotyczy całego roku. W całym okresie obowiązywania Planu.	cały zbiornik	Regionalny Zarząd Gospodarki Wodnej we Wrocławiu

A048 Ohar <i>Tadorna tadorna</i>	Uwzględnienie potrzeb gatunku w sposobie gospodarowania wodą zbiornika* Utrzymywanie stałego poziomu wody na rzędnej 169,0 m npm. w okresie 1.04 – 20.06. W całym okresie obowiązywania Planu.	cały zbiornik	Regionalny Zarząd Gospodarki Wodnej we Wrocławiu.
	Wyłączenie części zbiornika z możliwości przebywania ludzi w obrębie i w sąsiedztwie miejsc przebywania ptaków. Wyznaczenie - poprzez zamieszczenie informacji na wodzie i brzegu (pływające boje, tablice informacyjne) - „strefy ciszy”, w której nie powinni przebywać ludzie poruszający się przy użyciu sprzętu pływającego (z wyjątkiem Straży Pożarnej i innych służb ratowniczych, Policji, Straży Rybackiej, Straży Łowieckiej, pracowników lub osób działających na podstawie umowy lub upoważnienia Regionalnego Zarządu Gospodarki Wodnej we Wrocławiu i spółki Eurovia Kruszywa S.A). Termin wykonania: pierwsze trzy lata obowiązywania Planu	Strefa A Lokalizacja przedstawiona na mapie stanowiącej załącznik nr 6 do zarządzenia.	Sprawujący nadzór nad obszarem.
	Zwiększenie powierzchni siedliska lęgowego Zwiększenie bazy potencjalnych miejsc lęgowych, poprzez rozmieszczenie 10 sztuk sztucznych nor. Nory powinny być wykonane z plastikowych beczek i rur drenarskich (6 sztuk – siedlisko ID-02, 4 sztuki – siedlisko ID-10). Termin wykonania: pierwsze trzy lata obowiązywania Planu	Siedliska ID-02, ID-10 Lokalizacja przedstawiona na mapie stanowiącej załącznik nr 6 do zarządzenia.	Sprawujący nadzór nad obszarem
A053 Krzyżówka <i>Anas platyrhynchos</i>	Wyłączenie części zbiornika z możliwości przebywania ludzi w obrębie i w sąsiedztwie miejsc przebywania ptaków. Wyznaczenie - poprzez zamieszczenie informacji na wodzie i brzegu (pływające boje, tablice informacyjne) - „strefy ciszy”, w której nie powinni przebywać ludzie poruszający się przy użyciu sprzętu pływającego (z wyjątkiem Straży Pożarnej i innych służb ratowniczych, Policji, Straży Rybackiej, Straży Łowieckiej, pracowników lub osób działających na podstawie umowy lub upoważnienia Regionalnego Zarządu Gospodarki Wodnej we Wrocławiu i spółki Eurovia Kruszywa S.A). Termin wykonania: pierwsze trzy lata obowiązywania Planu	Strefa A Lokalizacja przedstawiona na mapie stanowiącej załącznik nr 6 do zarządzenia.	Sprawujący nadzór nad obszarem

	<p>Zapobieganie płoszeniu ptaków przebywających na terenie zbiornika, szczególnie w okresie zimerchu.</p> <p>Umieszczenie w obrębie czaszy zbiornika tablic informacyjnych oraz znaków zakazu wjazdu pojazdów (z wyłączeniem pojazdów Straży Pożarnej i innych służb ratowniczych, Policji, Straży Rybackiej, Straży Łowieckiej, pracowników lub osób działających na podstawie umowy lub upoważnienia Regionalnego Zarządu Gospodarki Wodnej we Wrocławiu i spółki Eurovia Kruszywa S.A).</p> <p>Termin wykonania: pierwsze trzy lata obowiązywania Planu</p>	<p>Obszary H.</p> <p>Lokalizacja przedstawiona na mapie stanowiącej załącznik nr 6 do zarządzenia.</p>	<p>Sprawujący nadzór nad obszarem, Regionalny Zarząd Gospodarki Wodnej we Wrocławiu.</p>
	<p>Podjęcie działań mających na celu skrócenie okresu polowań do okresu od 1 grudnia do 31 stycznia i wyznaczenia stałych miejsc strzelniczych.</p> <p>W całym okresie obowiązywania Planu.</p>	<p>cały obszar Natura 2000</p>	<p>Sprawujący nadzór nad obszarem, we współpracy z Polskim Związkiem Łowieckim Zarząd Okręgu Wrocław</p>
	<p>Uwzględnienie potrzeb gatunku w sposobie gospodarowania wodą zbiornika.*</p> <p>Nie obniżanie wody poniżej rzędnej 164,0 m – dotyczy całego roku.</p> <p>W całym okresie obowiązywania Planu.</p> <p>Uwzględnienie potrzeb gatunku w sposobie gospodarowania wodą zbiornika.*</p> <p>Utrzymywanie stałego poziomu wody na rzędnej 169,0 m npm. w okresie 1.04 – 20.06.</p> <p>W całym okresie obowiązywania Planu.</p>	<p>Cały zbiornik</p>	<p>Regionalny Zarząd Gospodarki Wodnej we Wrocławiu</p>
		<p>Cały zbiornik</p>	<p>Regionalny Zarząd Gospodarki Wodnej we Wrocławiu</p>
<p>A056 Płaskonos <i>Anas clypeata</i></p>	<p>Wyłączenie części zbiornika z możliwości przebywania ludzi w obrębie i w sąsiedztwie miejsc przebywania ptaków.</p> <p>Wyznaczenie - poprzez zamieszczenie informacji na wodzie i brzegu (pływające boje, tablice informacyjne) - „strefy ciszy”, w której nie powinni przebywać ludzie poruszający się przy użyciu sprzętu pływającego (z wyjątkiem Straży Pożarnej i innych służb ratowniczych, Policji, Straży Rybackiej, Straży Łowieckiej, pracowników lub osób działających na podstawie umowy lub upoważnienia Regionalnego Zarządu Gospodarki Wodnej we Wrocławiu i spółki Eurovia Kruszywa S.A).</p> <p>Termin wykonania: pierwsze trzy lata obowiązywania Planu</p>	<p>Strefa A</p> <p>Lokalizacja przedstawiona na mapie stanowiącej załącznik nr 6 do zarządzenia.</p>	<p>Sprawujący nadzór nad obszarem</p>

	<p>Zapobieganie płoszeniu ptaków przebywających na terenie zbiornika, szczególnie w okresie zimy.</p> <p>Umieszczenie w obrębie czaszy zbiornika tablic informacyjnych oraz znaków zakazu wjazdu pojazdów (z wyłączeniem pojazdów Straży Pożarnej i innych służb ratowniczych, Policji, Straży Rybackiej, Straży Łowieckiej, pracowników lub osób działających na podstawie umowy lub upoważnienia Regionalnego Zarządu Gospodarki Wodnej we Wrocławiu i spółki Eurovia Kruszywa S.A).</p> <p>Termin wykonania: pierwsze trzy lata obowiązywania Planu</p>	<p>Obszary H. Lokalizacja przedstawiona na mapie stanowiącej załącznik nr 6 do zarządzenia.</p>	<p>Sprawujący nadzór nad obszarem, Regionalny Zarząd Gospodarki Wodnej we Wrocławiu.</p>
	<p>Podjęcie działań mających na celu skrócenie okresu polowań do okresu od 1 grudnia do 31 stycznia i wyznaczenia stałych miejsc strzelniczych.</p> <p>Termin wykonania: cały okres obowiązywania Planu.</p>	<p>cały obszar Natura 2000</p>	<p>Sprawujący nadzór nad obszarem, we współpracy z Polskim Związkiem Łowieckim Zarząd Okręgu Wrocław</p>
	<p>Uwzględnienie potrzeb gatunku w sposobie gospodarowania wodą zbiornika. *</p> <p>Nie obniżanie wody poniżej rzędnej 164,0 m – dotyczy całego roku.</p> <p>Termin wykonania: cały okres obowiązywania Planu.</p>	<p>Cały zbiornik.</p>	<p>Regionalny Zarząd Gospodarki Wodnej we Wrocławiu</p>
<p>A160 Kulik wielki <i>Numenius arquata</i></p>	<p>Podjęcie działań mających na celu skrócenie okresu polowań do okresu od 1 grudnia do 31 stycznia i wyznaczenia stałych miejsc strzelniczych.</p> <p>Termin wykonania: cały okres obowiązywania Planu.</p>	<p>cały obszar Natura 2000</p>	<p>Sprawujący nadzór nad obszarem, we współpracy z Polskim Związkiem Łowieckim Zarząd Okręgu Wrocław</p>
	<p>Zwiększanie powierzchni żerowisk z jednoczesną poprawą bezpieczeństwa dla koloni mew i rybitw.</p> <p>Usunięcie wszystkich zadrzewień oraz zniwelowanie hałd (obszary A, B, C, G) do poziomu sąsiedniego obszaru 167,0-168,0 m npm. Zasypanie zagłębień (obszary D, E, I).</p> <p>Termin wykonania: w trakcie pierwszych 5 lat obowiązywania Planu</p>	<p>Obszary A, B, C, G oraz obszary D, E, I. Lokalizacja przedstawiona na mapie stanowiącej załącznik nr 6 do zarządzenia.</p>	<p>Sprawujący nadzór nad obszarem.</p>

	<p>Ochrona żerowisk polegająca na zapobieganiu naruszaniu pierwotnej struktury czaszy zbiornika pomiędzy rzędnymi dna 169,0-164,5 m.</p> <p>Termin wykonania: cały okres obowiązywania Planu.</p>	<p>Siedlisko ID-05 Lokalizacja przedstawiona na mapie stanowiącej załącznik nr 6 do zarządzenia.</p>	<p>Sprawujący nadzór nad obszarem</p>
	<p>Zapobieganie płoszeniu ptaków przebywających na terenie zbiornika, szczególnie w okresie zmięzchu.</p> <p>Umieszczenie w obrębie czaszy zbiornika tablic informacyjnych oraz znaków zakazu wjazdu pojazdów (z wyłączeniem pojazdów Straży Pożarnej i innych służb ratowniczych, Policji, Straży Rybackiej, Straży Łowieckiej, pracowników lub osób działających na podstawie umowy lub upoważnienia Regionalnego Zarządu Gospodarki Wodnej we Wrocławiu i spółki Eurovia Kruszywa S.A).</p> <p>Termin wykonania: pierwsze trzy lata obowiązywania Planu</p>	<p>Siedlisko ID-05 Lokalizacja przedstawiona na mapie stanowiącej załącznik nr 6 do zarządzenia.</p>	<p>Regionalny Zarząd Gospodarki Wodnej we Wrocławiu, Sprawujący nadzór nad obszarem</p>
	<p>Uwzględnienie potrzeb gatunku w sposobie gospodarowania wodą zbiornika. *</p> <p>Gospodarka wodna w okresie przelotu ptaków: do 20.06.-169 m n.p.m., 5.07. -168,0 m n.p.m, 20.07.-167,5 m n.p.m, 5.08.-167,0 m n.p.m, 20.08.-166,5 m n.p.m, 5.09.-166,0 m n.p.m, 20.09.-165,5 m n.p.m, 5.10.-165,0 m n.p.m, 20.10-164,5 m n.p.m poziom na rzędnej 164,5 utrzymywany jest przynajmniej do 31.10 (optymalnie do 15.11).</p> <p>Ogólne zasady: 2 tygodnie stały poziom wody, po tym okresie obniżanie 40-50 cm w ciągu 3-4 dni. Podane powyżej terminy są orientacyjne (modelowe), istotne jest zastosowanie cykli obniżania wody: obniżanie o ok. 40÷50 cm w ciągu ok. 1 tygodnia (najlepiej w ciągu maksymalnie 4 dni), a następnie utrzymanie względnie stałego poziomu (± 10 cm) przez okres ok. 1,5÷2 tygodni. Tempo obniżania poziomu wody uzależnione jest od sytuacji hydrologicznej na Bystrzycy i Odrze.</p>	<p>Cały zbiornik</p>	<p>Regionalny Zarząd Gospodarki Wodnej we Wrocławiu</p>

	Termin wykonania: cały okres obowiązywania Planu.		
	Ochrona żerowisk polegająca na zapobieganiu naruszeniu pierwotnej struktury czaszy zbiornika pomiędzy rzędnymi dna 169,0-164,5 m. Termin wykonania: cały okres obowiązywania Planu.	Siedlisko ID-05 Lokalizacja przedstawiona na mapie stanowiącej załącznik nr 6 do zarządzenia.	Regionalna Dyrekcja Ochrona Środowiska we Wrocławiu, podmiot posiadający koncesję na pobór kruszywa z czaszy zbiornika.
A176 Mewa czarnogłowa <i>Larus melanocephalus</i>	Dostosowanie wysp do wymagań siedliskowych gatunku Usunięcie mechaniczne oraz preparatami chemicznymi wszystkich krzewów i drzew, przykrycie terenu 25 cm warstwą żwiru i piasku różnej granulacji (z wyłączeniem obszarów K i L stanowiących ok. 35 arów zarośli wierzby podtapianych wiosną). Termin wykonania: w trakcie pierwszych 5 lat obowiązywania Planu Utrzymywanie siedliska w stanie niezarośniętym (wyłącznie z niską roślinnością trawiastą) poprzez wykaszanie raz na dwa lata.	Siedlisko ID-03 Lokalizacja przedstawiona na mapie stanowiącej załącznik nr 6 do zarządzenia.	Sprawujący nadzór nad obszarem
	Usunięcie mechaniczne oraz preparatami wszystkich drzew i krzewów oraz co 2 lata koszenie roślinności. Usuwanie odrostów drzew i krzewów w zależności od potrzeb. Termin wykonania: do końca 2015 r., a następnie raz na dwa lata w okresie obowiązywania Planu.	Siedlisko ID-02 Lokalizacja przedstawiona na mapie stanowiącej załącznik nr 6 do zarządzenia.	Sprawujący nadzór nad obszarem
	Zwiększenie powierzchni żerowisk i poprawa bezpieczeństwa dla koloni mew i rybitw (usunięcie krzewów i niwelacja hałd). Jednorazowe usunięcie wszystkich zadrzewień oraz zniwelowanie hałd (obszary A, B, C, G) do poziomu sąsiedniego obszaru 168,0-167,0. Zasypanie zagłębień (obszary D, E i I). Termin wykonania: w trakcie pierwszych 5 lat obowiązywania Planu	Obszary A, B, C, G oraz obszary D, E, I. Lokalizacja przedstawiona na mapie stanowiącej załącznik nr 6 do zarządzenia.	Sprawujący nadzór nad obszarem
	Wyłączenie części zbiornika z możliwości przebywania ludzi w obrębie i w sąsiedztwie miejsc przebywania ptaków. Wyznaczenie - poprzez zamieszczenie informacji na wodzie i brzegu (pływające boje, tablice informacyjne) - „strefy ciszy”, w której nie powinni przebywać ludzie poruszający się przy użyciu sprzętu pływającego (z wyjątkiem Straży Pożarnej i innych służb	Strefa A Lokalizacja przedstawiona na mapie stanowiącej załącznik nr 6 do	Sprawujący nadzór nad obszarem

	<p>ratowniczych, Policji, Straży Rybackiej, Straży Łowieckiej, pracowników lub osób działających na podstawie umowy lub upoważnienia Regionalnego Zarządu Gospodarki Wodnej we Wrocławiu i spółki Eurovia Kruszywa S.A).</p> <p>Termin wykonania: pierwsze trzy lata obowiązywania Planu</p>	zarządzenia.	
	<p>Ochrona przed drapieżnikami</p> <p>Kontrola wysp przed każdym sezonem lęgowym i przeprowadzenie odstrzału drapieżników przebywających na wyspach lub odłów w żywołapki.</p> <p>W sezonie lęgowym w razie potrzeby prowadzić odstrzał lub odłowy osobników gatunków ssaków zagrażających koloniom lęgowym, z intensyfikacją w okresie 1.03-15.07.</p> <p>Alternatywnie można instalować w okresie 1.04 – 15.07, w pobliżu brzegów wysp, płotki przeciw drapieżnikom penetrującym wyspy (płotki pod napięciem i regularnym dozorem).</p> <p>Termin wykonania: cały okres obowiązywania Planu.</p>	<p>Siedlisko ID-02, ID-03</p> <p>Lokalizacja przedstawiona na mapie stanowiącej załącznik nr 6 do zarządzenia.</p>	<p>Sprawujący nadzór nad obszarem we współpracy z uprawnionymi do polowań</p>
	<p>Uwzględnienie potrzeb gatunku w sposobie gospodarowania wodą zbiornika.*</p> <p>Utrzymywanie stałego poziomu wody na rzędnej 169,0 m n.p.m. w okresie 1.04 – 20.06.</p> <p>Termin wykonania: cały okres obowiązywania Planu.</p>		
	<p>Gospodarka wodna w okresie przelotu ptaków:</p> <p>do 20.06.-169 m n.p.m.,</p> <p>5.07. -168,0 m n.p.m,</p> <p>20.07.-167,5 m n.p.m,</p> <p>5.08.-167,0 m n.p.m,</p> <p>20.08.-166,5 m n.p.m,</p> <p>5.09.-166,0 m n.p.m,</p> <p>20.09.-165,5 m n.p.m,</p> <p>5.10.-165,0 m n.p.m,</p> <p>20.10-164,5 m n.p.m</p> <p>poziom na rzędnej 164,5 utrzymywany jest przynajmniej do 31.10 (optymalnie do 15.11).</p>	Cały zbiornik	<p>Regionalny Zarząd Gospodarki Wodnej we Wrocławiu</p>

	<p>Ogólne zasady: 2 tygodnie stały poziom wody, po tym okresie obniżanie 40-50 cm w ciągu 3-4 dni. Podane powyżej terminy są orientacyjne (modelowe), istotne jest zastosowanie cykli obniżania wody: obniżanie o ok. 40÷50 cm w ciągu ok. 1 tygodnia (najlepiej w ciągu maksymalnie 4 dni), a następnie utrzymanie względnie stałego poziomu (± 10 cm) przez okres ok. 1,5÷2 tygodni. Tempo obniżania poziomu wody uzależnione jest od sytuacji hydrologicznej na Bystrzycy i Odrze.</p> <p>Termin wykonania: cały okres obowiązywania Planu.</p>		
	<p>Dostosowanie wysp do wymagań siedliskowych gatunku</p> <p>Usunięcie mechaniczne oraz preparatami chemicznymi wszystkich krzewów i drzew.</p> <p>Termin wykonania: w trakcie pierwszych 5 lat obowiązywania Planu</p> <p>Utrzymywanie siedliska w stanie niezarośniętym (wyłącznie z niską roślinnością trawiastą) poprzez wykaszanie raz na dwa lata.</p>	<p>Siedliska ID-01, ID-02, ID-04</p> <p>Lokalizacja przedstawiona na mapie stanowiącej załącznik nr 6 do zarządzenia.</p>	<p>Sprawujący nadzór nad obszarem</p>
	<p>Dostosowanie wysp do wymagań siedliskowych gatunku</p> <p>Usunięcie mechaniczne oraz preparatami chemicznymi wszystkich krzewów i drzew, przykrycie terenu 25 cm warstwą żwiru i piasku różnej granulacji (z wyłączeniem obszarów K i L stanowiących ok. 35 arów zarośli wierzby podtapianych wiosną).</p> <p>Termin wykonania: w trakcie pierwszych 5 lat obowiązywania Planu</p> <p>Utrzymywanie siedliska w stanie niezarośniętym (wyłącznie z niską roślinnością trawiastą) poprzez wykaszanie raz na dwa lata.</p>	<p>Siedlisko ID-03</p> <p>Lokalizacja przedstawiona na mapie stanowiącej załącznik nr 6 do zarządzenia.</p>	<p>Sprawujący nadzór nad obszarem</p>
	<p>Poprawa bezpieczeństwa dla koloni mew i rybitw.</p> <p>Usunięcie wszystkich zadrzewień oraz zniwelowanie hałd (obszary A, B, C, G) do poziomu sąsiedniego obszaru 168,0-167,0. Zasypanie zagłębień (obszary D, E i I).</p> <p>Termin wykonania: w trakcie pierwszych 5 lat obowiązywania Planu</p>	<p>Obszary A, B, C, G oraz obszary D, E, I.</p> <p>Lokalizacja przedstawiona na mapie stanowiącej załącznik nr 6 do zarządzenia.</p>	<p>Sprawujący nadzór nad obszarem</p>

	<p>Wyłączenie części zbiornika z możliwości przebywania ludzi w obrębie i w sąsiedztwie miejsc przebywania ptaków.</p> <p>Wyznaczenie - poprzez zamieszczenie informacji na wodzie i brzegu (pływające boje, tablice informacyjne) - „strefy ciszy”, w której nie powinni przebywać ludzie poruszający się przy użyciu sprzętu pływającego (z wyjątkiem Straży Pożarnej i innych służb ratowniczych, Policji, Straży Rybackiej, Straży Łowieckiej, pracowników lub osób działających na podstawie umowy lub upoważnienia Regionalnego Zarządu Gospodarki Wodnej we Wrocławiu i spółki Eurovia Kruszywa S.A).</p> <p>Termin wykonania: pierwsze trzy lata obowiązywania Planu</p>	<p>Strefa A Lokalizacja przedstawiona na mapie stanowiącej załącznik nr 6 do zarządzenia.</p>	<p>Sprawujący nadzór nad obszarem</p>
	<p>Ochrona przed drapieżnikami</p> <p>Kontrola wysp przed każdym sezonem lęgowym i odstrzał drapieżników przebywających na wyspach lub odłów w żywołapki.</p> <p>W sezonie lęgowym w razie potrzeby prowadzić odstrzał lub odłowy osobników gatunków ssaków zagrażających koloniom lęgowym z intensyfikacją w okresie 1.03-15.07.</p> <p>Alternatywnie można instalować w okresie 1.04 – 15.07, w pobliżu brzegów wysp, płotki przeciw drapieżnikom penetrującym wyspy (płotki pod napięciem i regularnym dozorem).</p> <p>Termin wykonania: cały okres obowiązywania Planu.</p>	<p>Siedlisko ID-02, ID-03 Lokalizacja przedstawiona na mapie stanowiącej załącznik nr 6 do zarządzenia.</p>	<p>Sprawujący nadzór nad obszarem</p>
	<p>Uwzględnienie potrzeb gatunku w sposobie gospodarowania wodą zbiornika. *</p> <p>Utrzymywanie stałego poziomu wody na rzędnej 169,0 m n.p.m. w okresie 1.04 – 20.06</p> <p>Termin wykonania: cały okres obowiązywania Planu.</p>	<p>Cały zbiornik</p>	<p>Regionalny Zarząd Gospodarki Wodnej we Wrocławiu</p>
<p>A193 Rybitwa rzeczna <i>Sterna hirundo</i></p>	<p>Dostosowanie wysp do wymagań siedliskowych gatunku</p> <p>Zabezpieczenie brzegów przed osypywaniem się oraz uzupełnienie 25 cm warstwą żwiru i piasku. Termin wykonania: w trakcie pierwszych 5 lat obowiązywania Planu</p> <p>Utrzymywanie siedliska w stanie niezarośniętym (wyłącznie z niską roślinnością trawiastą) poprzez wykaszanie raz na dwa lata.</p>	<p>Siedlisko ID-07 Lokalizacja przedstawiona na mapie stanowiącej załącznik nr 6 do zarządzenia.</p>	<p>Sprawujący nadzór nad obszarem.</p>

<p>Dostosowanie wysp do wymagań siedliskowych gatunku</p> <p>Usunięcie mechaniczne oraz preparatami chemicznymi wszystkich krzewów i drzew. Termin wykonania: w trakcie pierwszych 5 lat obowiązywania Planu</p> <p>Utrzymywanie siedliska w stanie niezarośniętym (wyłącznie z niską roślinnością trawiastą) poprzez wykaszanie raz na dwa lata.</p>	<p>Siedlisko ID-01, ID-02</p> <p>Lokalizacja przedstawiona na mapie stanowiącej załącznik nr 6 do zarządzenia.</p>	<p>Sprawujący nadzór nad obszarem</p>
<p>Poprawa bezpieczeństwa dla koloni mew i rybitw.</p> <p>Usunięcie wszystkich zadrzewień oraz zniwelowanie hałd (obszary A, B, C, G) do poziomu sąsiedniego obszaru 168,0-167,0. Zasypanie zagłębień (obszary D, E i I).</p> <p>Termin wykonania: w trakcie pierwszych 5 lat obowiązywania Planu</p>	<p>Obszary A, B, C, G oraz obszary D, E, I.</p> <p>Lokalizacja przedstawiona na mapie stanowiącej załącznik nr 6 do zarządzenia.</p>	<p>Sprawujący nadzór nad obszarem</p>
<p>Wyłączenie części zbiornika z możliwości przebywania ludzi w obrębie i w sąsiedztwie miejsc przebywania ptaków.</p> <p>Wyznaczenie - poprzez zamieszczenie informacji na wodzie i brzegu (pływające boje, tablice informacyjne) - „strefy ciszy”, w której nie powinni przebywać ludzie poruszający się przy użyciu sprzętu pływającego (z wyjątkiem Straży Pożarnej i innych służb ratowniczych, Policji, Straży Rybackiej, Straży Łowieckiej, pracowników lub osób działających na podstawie umowy lub upoważnienia Regionalnego Zarządu Gospodarki Wodnej we Wrocławiu i spółki Eurovia Kruszywa S.A).</p> <p>Termin wykonania: pierwsze trzy lata obowiązywania Planu</p>	<p>Strefa A</p> <p>Lokalizacja przedstawiona na mapie stanowiącej załącznik nr 6 do zarządzenia.</p>	<p>Sprawujący nadzór nad Obszarem</p>
<p>Ochrona przed drapieżnikami</p> <p>Kontrola wysp przed każdym sezonem lęgowym i odstrzał drapieżników przebywających na wyspach lub odłów w żywołapki.</p> <p>W sezonie lęgowym w razie potrzeby prowadzić odstrzał lub odłowy osobników gatunków ssaków zagrażających koloniom lęgowym z intensyfikacją w okresie 1.03-15.07.</p> <p>Alternatywnie można instalować w okresie 1.04 – 15.07, w pobliżu brzegów wysp, płotki przeciw drapieżnikom penetrującym wyspy (płotki pod napięciem i regularnym dozorem).</p> <p>Termin wykonania: cały okres obowiązywania Planu.</p>	<p>Siedlisko ID-01, ID-02, ID-06, ID-07, ID-08</p> <p>Lokalizacja przedstawiona na mapie stanowiącej załącznik nr 6 do zarządzenia.</p>	<p>Sprawujący nadzór nad obszarem</p>

	<p>Uwzględnienie potrzeb gatunku w sposobie gospodarowania wodą zbiornika.* Utrzymywanie stałego poziomu wody na rzędnej 169,0 m npm w okresie 1.04 –20.06 Termin wykonania: cały okres obowiązywania Planu.</p>	Cały zbiornik	Regionalny Zarząd Gospodarki Wodnej we Wrocławiu
A195 Rybitwa białoczelna <i>Sternula albifrons</i>	<p>Dostosowanie wysp do wymagań siedliskowych gatunku</p> <p>Usunięcie mechaniczne oraz preparatami chemicznymi wszystkich krzewów i drzew, przykrycie terenu 25 cm warstwą żwiru i piasku różnej granulacji. Utrzymywanie siedliska w stanie niezarośniętym (wyłącznie z niską roślinnością trawiastą) poprzez wykaszanie raz na dwa lata.</p> <p>Termin wykonania: w trakcie pierwszych 5 lat obowiązywania Planu</p>	<p>Siedlisko ID-06 Lokalizacja przedstawiona na mapie stanowiącej załącznik nr 6 do zarządzenia.</p>	Sprawujący nadzór nad obszarem
	<p>Poprawa bezpieczeństwa dla koloni mew i rybitw.</p> <p>Usunięcie wszystkich zadrzewień oraz zniwelowanie hałd (obszary A, B, C, G) do poziomu sąsiedniego obszaru 168,0-167,0. Zasypanie zagłębień (obszary D, E i I).</p> <p>Termin wykonania: w trakcie pierwszych 5 lat obowiązywania Planu</p>	<p>Obszary A, B, C, G oraz obszary D, E, I. Lokalizacja przedstawiona na mapie stanowiącej załącznik nr 6 do zarządzenia.</p>	Sprawujący nadzór nad obszarem
	<p>Wyłączenie części zbiornika z możliwości przebywania ludzi w obrębie i w sąsiedztwie miejsc przebywania ptaków.</p> <p>Wyznaczenie - poprzez zamieszczenie informacji na wodzie i brzegu (pływające boje, tablice informacyjne) - „strefy ciszy”, w której nie powinni przebywać ludzie poruszający się przy użyciu sprzętu pływającego (z wyjątkiem Straży Pożarnej i innych służb ratowniczych, Policji, Straży Rybackiej, Straży Łowieckiej, pracowników lub osób działających na podstawie umowy lub upoważnienia Regionalnego Zarządu Gospodarki Wodnej we Wrocławiu i spółki Eurovia Kruszywa S.A).</p> <p>Termin wykonania: pierwsze trzy lata obowiązywania Planu</p>	<p>Strefa A Lokalizacja przedstawiona na mapie stanowiącej załącznik nr 6 do zarządzenia.</p>	Sprawujący nadzór nad Obszarem, Regionalny Zarząd Gospodarki Wodnej we Wrocławiu.
	<p>Ochrona przed drapieżnikami</p> <p>Kontrola wysp przed każdym sezonem lęgowym i odstrzał drapieżników przebywających na wyspach lub odłów w żywołapki.</p>	<p>Siedlisko ID-06. Lokalizacja przedstawiona na</p>	Sprawujący nadzór nad obszarem.

	<p>W sezonie lęgowym w razie potrzeby prowadzić odstrzał lub odłowy osobników gatunków ssaków zagrażających koloniom lęgowym z intensyfikacją w okresie 1.03-15.07.</p> <p>Alternatywnie można instalować w okresie 1.04 – 15.07, w pobliżu brzegów wysp, płotki przeciw drapieżnikom penetrującym wyspy (płotki pod napięciem i regularnym dozorem). Termin wykonania: cały okres obowiązywania Planu.</p>	mapie stanowiącej załącznik nr 6 do zarządzenia.	
	<p>Uwzględnienie potrzeb gatunku w sposobie gospodarowania wodą zbiornika.*</p> <p>Utrzymywanie stałego poziomu wody na rzędnej 169,0 m npm. w okresie 1.04 –20.06</p> <p>Termin wykonania: cały okres obowiązywania Planu.</p>	Cały zbiornik	Regionalny Zarząd Gospodarki Wodnej we Wrocławiu.
Dotyczące monitoringu stanu przedmiotów ochrony oraz realizacji celów działań ochronnych			
<p>A039 Gęś zbożowa <i>Anser fabalis</i></p> <p>A041 Gęś białoczelna <i>Anser albifrons</i></p> <p>A053 Krzyżówka <i>Anas platyrhynchos</i></p> <p>A056 Płaskonos <i>Anas clypeata</i></p>	<p>1. Prowadzenie monitoringu stanu gatunku i siedliska w pierwszych trzech latach obowiązywania Planu, zgodnie z warunkiem pkt IV.4 pozwolenia wodnoprawnego na szczególne korzystanie z wód z dnia 31 maja 2013 r.</p> <p>2. Oszacowanie liczebności gatunku i określenie stanu siedliska w 6 i 9 roku obowiązywania planu.</p>	<p>Siedlisko ID-09 Lokalizacja przedstawiona na mapie stanowiącej załącznik nr 6 do zarządzenia.</p>	<p>Regionalny Zarząd Gospodarki Wodnej we Wrocławiu (działanie 1)</p> <p>Sprawujący nadzór nad obszarem (działanie 2)</p>
<p>A048 Ohar <i>Tadorna tadorna</i></p>	<p>Sprawdzanie wykorzystywania sztucznych nor i określanie liczebności.</p> <p>Coroczny monitoring wysp i sztucznych nor w okresie lęgów, przynajmniej dwie kontrole w odstępie co najmniej 2 tygodni.</p> <p>Termin wykonania: w latach: 2015, 2017, 2019, 2021, 2023, w terminie 15.04-15.07.</p>	<p>Siedliska ID-02, ID-10 Lokalizacja przedstawiona na mapie stanowiącej załącznik nr 6 do zarządzenia.</p>	<p>Sprawujący nadzór nad obszarem</p>

A160 Kulik wielki <i>Numenius arquata</i>	<p>1. Prowadzenie monitoringu stanu gatunku i siedliska w pierwszych trzech latach obowiązywania planu, zgodnie z warunkiem pkt IV.4 pozwolenia wodnoprawnego na szczególne korzystanie z wód z dnia 31 maja 2013 r.</p> <p>2. Oszacowanie liczebności gatunku i określenie stanu siedliska w 6 i 9 roku obowiązywania planu.</p>	<p>Cały zbiornik</p>	<p>Regionalny Zarząd Gospodarki Wodnej we Wrocławiu (działanie 1)</p> <p>Sprawujący nadzór nad obszarem (działanie 2)</p>
A176 Mewa czarnogłowa <i>Larus melanocephalus</i>	<p>1. Prowadzenie monitoringu stanu gatunku i siedliska w pierwszych trzech latach obowiązywania planu, zgodnie z warunkiem pkt IV.4 pozwolenia wodnoprawnego na szczególne korzystanie z wód z dnia 31 maja 2013 r.</p> <p>2. Oszacowanie liczebności gatunku i określenie stanu siedliska w 6 i 9 roku obowiązywania planu.</p> <p>3. Kontrola skuteczności zabezpieczeń i przyjętych metod ochrony ptaków lęgowych przed drapieżnictwem ze strony ssaków.</p> <p>Termin wykonania: 1.03-15.07 od 2015 r. w całym okresie obowiązywania Planu.</p> <p>4. Monitoring presji drapieżników na gatunki lęgowe ptaków stanowiące przedmioty ochrony w obszarze. Należy kontrolować występowanie drapieżników w obrębie wysp jak i natężenie drapieżnictwa na lęgach ptaków.</p> <p>Termin wykonania: 1.03-15.07 od 2015 r. w całym okresie obowiązywania Planu.</p>	<p>Siedliska ID-02, ID-03, ID-08 Lokalizacja przedstawiona na mapie stanowiącej załącznik nr 6 do zarządzenia.</p>	<p>Regionalny Zarząd Gospodarki Wodnej we Wrocławiu (działanie 1)</p> <p>Sprawujący nadzór nad obszarem (działanie 2, 3, 4)</p>
A179 Mewa śmieszka <i>Larus ridibundus</i>	<p>1. Prowadzenie monitoringu stanu gatunku i siedliska w pierwszych trzech latach obowiązywania Planu, zgodnie z warunkiem pkt IV.4 pozwolenia wodnoprawnego na szczególne korzystanie z wód z dnia 31 maja 2013 r.</p> <p>2. Oszacowanie liczebności gatunku i określenie stanu siedliska w 6 i 9 roku obowiązywania planu.</p> <p>3. Kontrola skuteczności zabezpieczeń i przyjętych metod ochrony ptaków lęgowych przed drapieżnictwem ze strony ssaków.</p> <p>4. Monitoring presji drapieżników na gatunki lęgowe ptaków stanowiące przedmioty ochrony w obszarze. Należy kontrolować występowanie drapieżników w obrębie wysp jak i natężenie drapieżnictwa na lęgach ptaków.</p> <p>Termin wykonania: 1.03-15.07 od 2015 r. w całym okresie obowiązywania Planu.</p>	<p>Siedliska ID-02, ID-03 Lokalizacja przedstawiona na mapie stanowiącej załącznik nr 6 do zarządzenia.</p>	<p>Regionalny Zarząd Gospodarki Wodnej we Wrocławiu (działanie 1)</p> <p>Sprawujący nadzór nad obszarem (działanie 2, 3, 4)</p>

A193 Rybitwa rzeczna <i>Sterna hirundo</i>	<ol style="list-style-type: none"> 1. Prowadzenie monitoringu stanu gatunku i siedliska w pierwszych trzech latach obowiązywania Planu, zgodnie z warunkiem pkt IV.4 pozwolenia wodnoprawnego na szczególne korzystanie z wód z dnia 31 maja 2013 r. 2. Oszacowanie liczebności gatunku i określenie stanu siedliska w 6 i 9 roku obowiązywania planu. 3. Kontrola skuteczności zabezpieczeń i przyjętych metod ochrony ptaków lęgowych przed drapieżnictwem ze strony ssaków. 4. Monitoring presji drapieżników na gatunki lęgowe ptaków stanowiące przedmioty ochrony w obszarze. Należy kontrolować występowanie drapieżników w obrębie wysp jak i natężenie drapieżnictwa na lęgach ptaków. <p>Termin wykonania: 1.03-15.07 od 2015 r. w całym okresie obowiązywania Planu.</p>	<p>Siedlisko ID-01, ID-02, ID-06, ID-07, ID-08</p> <p>Lokalizacja przedstawiona na mapie stanowiącej załącznik nr 6 do zarządzenia.</p>	<p>Regionalny Zarząd Gospodarki Wodnej we Wrocławiu (działanie 1)</p> <p>Sprawujący nadzór nad obszarem (działanie 2, 3, 4)</p>
A195 Rybitwa białoczelna <i>Sternula albifrons</i>	<ol style="list-style-type: none"> 1. Prowadzenie monitoringu stanu gatunku i siedliska w pierwszych trzech latach obowiązywania Planu, zgodnie z warunkiem pkt IV.4 pozwolenia wodnoprawnego na szczególne korzystanie z wód z dnia 31 maja 2013 r. 2. Oszacowanie liczebności gatunku i określenie stanu siedliska w 6 i 9 roku obowiązywania planu. 3. Kontrola skuteczności zabezpieczeń i przyjętych metod ochrony ptaków lęgowych przed drapieżnictwem ze strony ssaków. 4. Monitoring presji drapieżników na gatunki lęgowe ptaków stanowiące przedmioty ochrony w obszarze. Należy kontrolować występowanie drapieżników w obrębie wysp jak i natężenie drapieżnictwa na lęgach ptaków. 	<p>Siedlisko ID-06.</p> <p>Lokalizacja przedstawiona na mapie stanowiącej załącznik nr 6 do zarządzenia.</p>	<p>Regionalny Zarząd Gospodarki Wodnej we Wrocławiu (działanie 1)</p> <p>Sprawujący nadzór nad obszarem (działanie 2, 3, 4)</p>

* Określone działania ochronne dotyczące uwzględnienia potrzeb gatunków w sposobie gospodarowania wodą zbiornika mają zastosowanie w normalnych warunkach użytkowania zbiornika (tj. m.in. w warunkach innych niż zagrożenie powodzią i powódź, susza, a także zaistnienie konieczności wykonania prac remontowych dla zapewnienia bezpieczeństwa budowli).

Załącznik nr 6 do zarządzenia Regionalnego Dyrektora Ochrony Środowiska we Wrocławiu z dnia 1 kwietnia 2014 r.

Arkusz 1/4

Mapa lokalizacji obszarów realizacji działań ochronnych.



DZIAŁANIA OCHRONNE DLA PTAKÓW WYSTĘPUJĄCYCH NA OBSZARZE NATURA 2000 ZBIORNIK MIĘDKOWSKI PLB020004

50 0 50 100 150 200 250 300 350 400 m

PROJEKT: 1992 (EPSG: 2180)
 Odzworowanie: Gauss-Kruger
 Przesunięcie na wschód: 500000
 Przesunięcie na północ: -500000
 Półkulkę osłowy: 19 E
 Współczynnik skali: 0,9993
 Równoleżnik osłowy: 0
 Jednostka: metry

EUREF 1989
 Elipsoidal: GRS 1980

OBJAŚNIENIA:

- granica obszaru
- siedliska ptaków
- obszary działań ochronnych
- strefa cizoty (Strefa A)

GATUNKI PTAKÓW:
 A039 - gęś zbożowa (Anser fabalis)
 A041 - gęś białoczelna (Anser albifrons)
 A048 - ośar (Tadorna tadorna)
 A053 - krzyżówka (Actas platyrynchos)
 A160 - kuślik wielki (Numenius arquata)
 A176 - mewca czarnogłowa (Larus melanocephalus)
 A179 - smieszka (Larus ridibundus)
 A193 - rybitwa rzeczna (Sterna hiemalis)
 A195 - rybitwa białoczelna (Sterna albifrons)

DZIAŁANIA OCHRONNE:
 1 - Wyznaczenie „strefy cizoty”, w której nie powinno przebywać ludźle przemieszczający się przy użyciu sprzętu silnikowego.
 2 - Właściwe gospodarstwo wodne (niezależnie od rodzaju) 100 m od granicy.
 3 - Utrzymywanie strefy cizoty w stanie naturalnym w odległości 100-200 m.
 4 - Zabezpieczenie lasów potencjalnych miejsc legowisk, poprzez rozmieszczenie 10 sztuk sztucznych nioł.
 5 - Umieszczenie w obszarze cizoty zbiornika tablic informacyjnych o stanie siedliska wlotu i wlotu.
 6 - Instalacja wszystkich zabezpieczeń oraz zrolowanie hald obszarów A, B, C, G i D zgodnie z planem ochrony 1980-1970. Zaopatrzenie obszarów D, E i F.
 7 - Zapobieganie naruszaniu płetwonosy (maksymalny czas zlokalizacji pomiędzy rzekami 100-150 m).
 8 - Gospodarka wodna - okresy przepływu: do 20.06, 19.09-19.10, 5.07-10.07, 20.07-10.07, 5.08-10.08, 20.08-10.08, 5.09-10.09, 20.09-10.09, 5.10-10.10, 20.10-10.10. Wzrosty wody w obszarze cizoty do 10-15 cm.
 9 - Właściwe gospodarstwo wodne (niezależnie od rodzaju) 100 m od granicy.
 10 - Instalacja zabezpieczeń oraz preparatów wyciszających (maksymalny czas zlokalizacji do 100 m od granicy, w zależności od tempa sukcesji co 2 lata sukcesję tak, aby utrzymać co roku wielkość siedliska z niską różnorodnością łęgów).
 11 - Kontrola wysp i zakamów wzdłuż linii brzozy i obszarów przepływu przemieszczających się na wyspach lub wzdłuż linii brzozy.
 12 - W sezonie legowisk należy, w razie potrzeby, prowadzić odciążenie lub odciążenie części legowisk wzdłuż linii brzozy i obszarów przepływu z intensyfikacją w okresie 1.03-15.07.
 13 - Zabezpieczenie brzozy przed wysychaniem się oraz uzupełnienie 25 cm warstwy żwiru i piasku.
 14 - Instalacja tablicek informacyjnych o zakazie wchodzenia na wyspy przez cały rok.
 15 - Utrzymywanie w Zbiorniku Międzybóże stałego poziomu wody w okresie 1.03-31.07.
 16 - Monitorowanie wysp i sztucznych nioł w okresie legowisk, przynajmniej dwukrotnie w okresie od 15.07 do 15.08.
 17 - Monitorowanie prędkości przepływu w granicach legowisk i stanoł legowisk przemieszczających się do legowisk w okresie wysp.
 18 - Instalacja monitoringu i instalacji gniazd legowisk przemieszczających się do legowisk w okresie wysp.
 19 - Opóźnienie przepływu wzdłuż linii brzozy.
 20 - Uczenie gniazd w koloniach legowisk.
 21 - Określenie liczebności gatunku gęsi (legowisk) w kolejnym sezonie.

POŁOŻENIE ARKUSZA

planów zadań ochronnych Natura 2000

Opracowano w ramach realizacji projektu POIS.05.03.00-00-186/09 "Opracowanie planów zadań ochronnych dla obszarów Natura 2000 na obszarze Polski" współfinansowanego ze środków Europejskiego Funduszu Rozwoju Regionalnego w ramach Programu Operacyjnego Infrastruktura i Środowisko działanie 5.3 priorytetu V





DZIAŁANIA OCHRONNE DLA PTAKÓW WYSTĘPUJĄCYCH NA OBSZARZE NATURA 2000 ZBIORNIK MIĘTKOWSKI PLB020004

50 0 50 100 150 200 250 300 350 400 m

PUWG 1992 (EPSG: 2180)
 Odczerowanie: Gauss-Kruger
 Przesunięcie na wschód: 500000
 Przesunięcie na północ: -500000
 Południk osłowy: 19 E
 Współczynnik skali: 0,999
 Równoleżnik osłowy: 0
 Jednostka: metry

EURF 1989
 Elipsoid: GRS 1980

OBJAŚNIENIA:

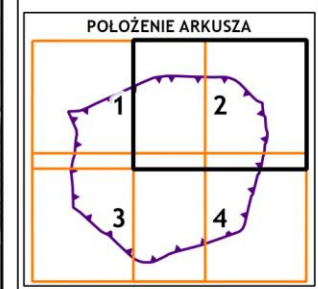
- granica obszaru
- siedliska ptaków
- obszary działań ochronnych
- strefa ciszy (Strefa A)

GATUNKI PTAKÓW:

- A039 - gęś zbożowa (Anser fabalis)
- A041 - gęś białoczelna (Anser albifrons)
- A048 - ohar (Baderna tadorna)
- A053 - krzyżówka (Anas platyrhynchos)
- A150 - kaczka wielka (Nyroca americana)
- A176 - mema czarnogłowa (Larus melanocephalus)
- A179 - śmieszka (Larus ridibundus)
- A193 - rybitwa rzeczna (Sterna hiemalis)
- A195 - rybitwa białoczelna (Sterna albifrons)

DZIAŁANIA OCHRONNE:

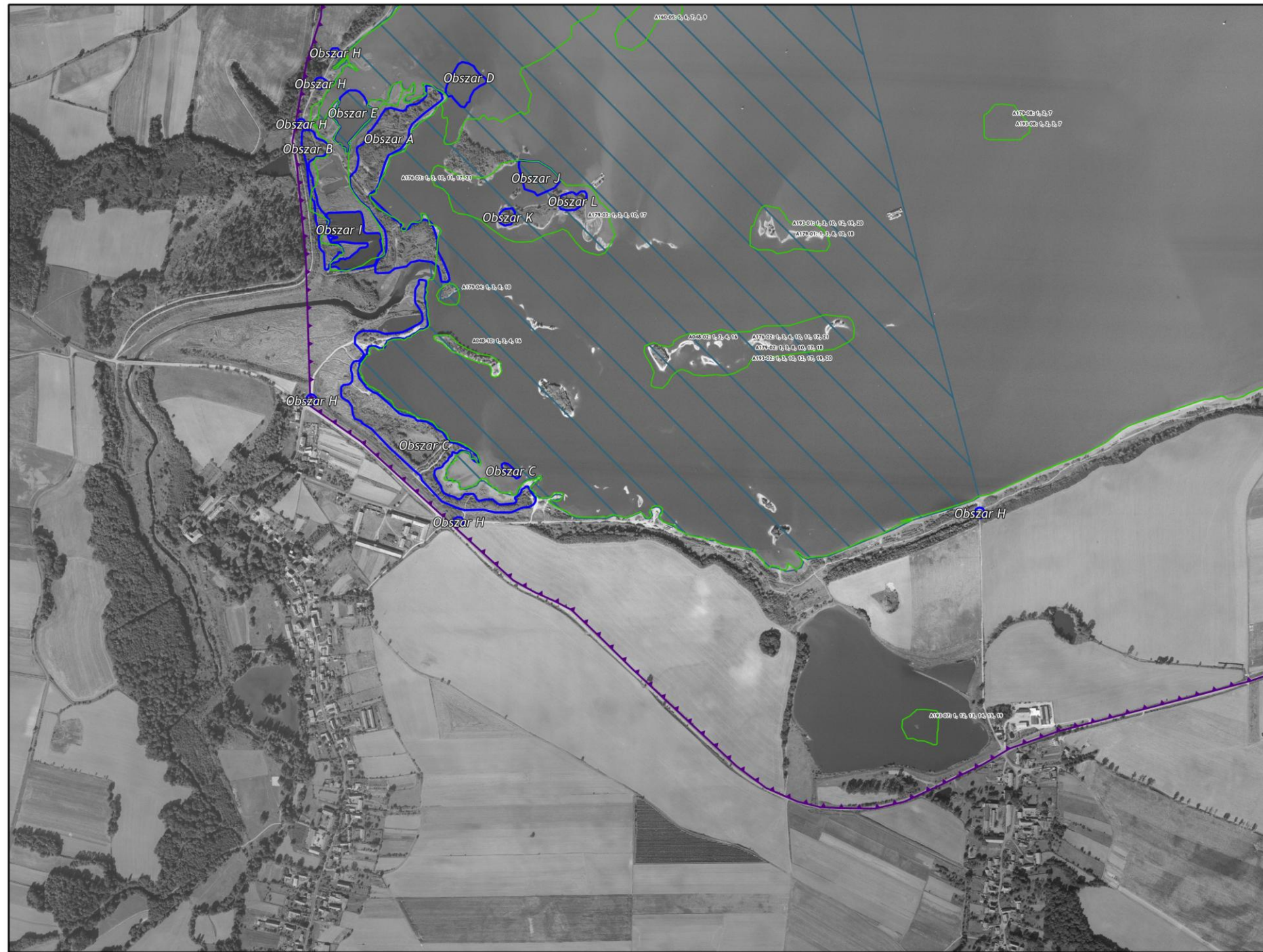
- 1 - Wyznaczenie „strefy ciszy”, w której nie powinni przebywać ludzie powołujący się przy okazji na przepisy prawne.
- 2 - Nie obciążanie wody podciąg 164,0 m.
- 3 - Urządzenie stałego poziomu wody na rzędnej 163,0 m n.p.m. w okresie 1.04 - 20.06.
- 4 - Zapewnienie bazy potencjalnych miejsc legowisk, poprzez rozczeszenie 10 sztuk sztucznych nor.
- 5 - Umieszczenie w okolicy czajki zbiornika tablic informacyjnych oraz znaków zakazu wyjazdu pojazdów.
- 6 - Instalacja wyciekłych sadzelek oraz zabudowanie bald obciąża A, B, C, G i do poziomu legowiskowego 163,0-167,0. Zapewnienie zapleczki obciąża D, E i H.
- 7 - Zapobieganie naruszeniu pierwotnej struktury czajki zbiornika pomiędzy rzędzami dla 163,0-164,5 m.
- 8 - Gospodarka wodna w okresie przelotu ptaków:
 - * 20.06 - 16.08, 20.08 - 16.09, 20.09 - 16.10, 20.10 - 16.11
 - * 15.08 - 16.10, 20.08 - 16.09, 15.09 - 16.10, 20.09 - 16.11
 - * 20.08 - 16.09, 15.10 - 16.11, 20.10 - 16.11
- 9 - Nie naruszanie pierwotnej struktury czajki zbiornika pomiędzy rzędzami dla 163,0-164,5 m.
- 10 - Instalacja mechanicznych oraz preparatów wyciekłych krawców i drzew oraz w zależności od tempa sukcesji na 2-3 m szerokości tak, aby utrzymać ciężar wodną średnio z niską rolniczością legowisk.
- 11 - Kontrola wygładzania terenów legowisk i obszarów dogodnych przylotowych na wygładzaniu lub obszarach w sezonie.
- 12 - W sezonie legowisk należy, w razie potrzeby, przewidzieć obszar lub obszar osobników gatunków saskich zapuszczających kolonijny legowisk z intensyfikacją w okresie 1.05-15.07.
- 13 - Zapewnienie brzozy przed osypaniem się oraz uzupełnienie 25 cm warstwy żwiru i piasku.
- 14 - Instalacja tabliczek informacyjnych o zakazie wchodzenia na wyspy przez cały rok.
- 15 - Urządzenie w Zbiorniku Chwałków stałego poziomu wody w okresie 1.05-31.07.
- 16 - Monitorowanie wykopów i sztucznych nor w okresie legowisk, przynajmniej dwie kamizelki w odległości co najmniej 2 tygodni.
- 17 - Monitorowanie przez dyrektora na generalnej legowisk ptaków stanowiące przedmioty ochrony w obszarze.
- 18 - Instalacja monitoringu fotopułapki legowisk poszczególnych gatunków ptaków przylotowych do legowisk w okresie wykop.
- 19 - Obsługa przez dyrektora.
- 20 - Uczenie gładzi w kolonijach legowisk.
- 21 - Określenie liczebności gatunku gopudzi legowisk w kolejnym sezonie.



plany zadań ochronnych
Natura 2000

Opracowano w ramach realizacji projektu
 POIS.05.03.00-00-186/09 "Opracowanie
 planów zadań ochronnych dla obszarów Natura 2000
 na obszarze Polski" współfinansowanego ze środków
 Europejskiego Funduszu Rozwoju Regionalnego w ramach
 Programu Operacyjnego Infrastruktura i Środowisko
 działanie 5.3 priorytetu V





DZIAŁANIA OCHRONNE DLA PTAKÓW WYSTĘPUJĄCYCH NA OBSZARZE NATURA 2000 ZBIORNIK MIĘDZUBÓŻE PLB020004

50 0 50 100 150 200 250 300 350 400 m

PUWG 1992 (EPSG: 2180)
 Odczytanie: Gauss-Krüger
 Przesunięcie na wschód: 500000
 Przesunięcie na północ: -5300000
 Półkula: północna
 Współczynniki skali: 0,9993
 Równoleżnik osnowy: 0
 Jednostka: metry

ETREF 1989
 Elipsoida: GRS 1980

OBJAŚNIENIA:

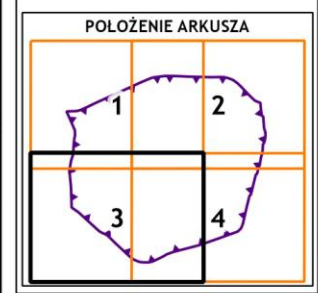
- granica obszaru
- siedliska ptaków
- obszary działań ochronnych
- strefa czysta (Strefa A)

GATUNKI PTAKÓW:

- AD79 - gęś zbożowa (Anser fabalis)
- AD81 - gęś białocerkowa (Anser albifrons)
- AD48 - ohar (Taormia taormina)
- AD53 - krzyżówka (Anas platyrhynchos)
- A160 - kaczka wielka (Nyroca americana)
- A176 - mewka czarnogłowa (Larus melanocephalus)
- A179 - śmieszka (Larus ridibundus)
- A193 - rybitwa rzeczna (Sterna hiarundinis)
- A195 - rybitwa białocerkowa (Sterna albifrons)

DZIAŁANIA OCHRONNE:

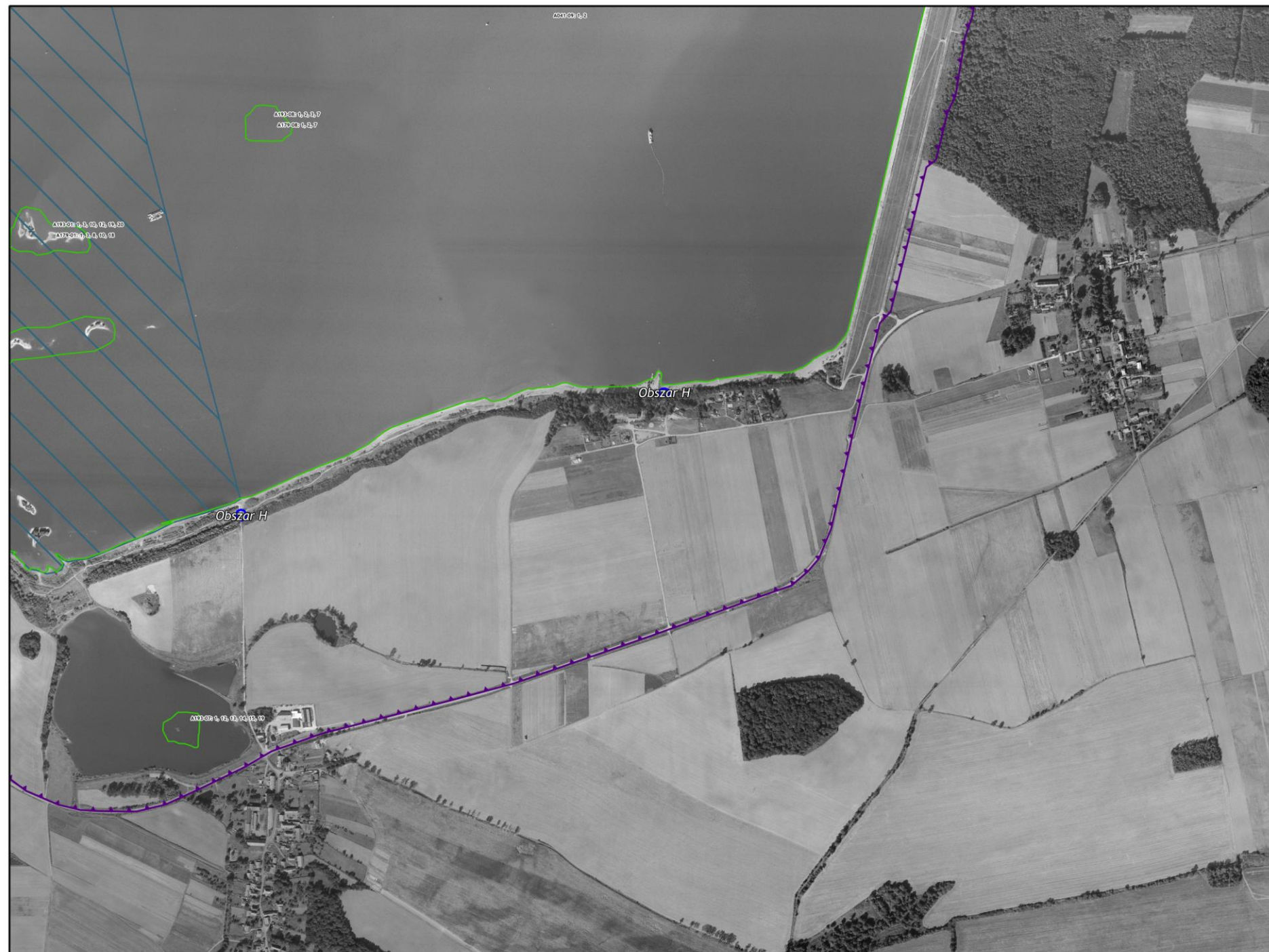
- 1 - Wyznaczenie „strefy czystej”, w której nie powinno przebiegać żadne prowadzenie w celu utrzymania czystości i higieny.
- 2 - Nie obniżanie wody powierzchniowej poniżej 100 cm n.p.m.
- 3 - Utrzymanie stałego poziomu wody na rzekach i jeziorach w okresie 1.06 - 30.06.
- 4 - Zapobieganie bazy potencjalnych miejsc legowisk, poprzez zmniejszenie ilości osadu i roślinności.
- 5 - Umieszczenie w obszarze czystości tablic informacyjnych oraz znaków ostrzegawczych.
- 6 - Instalacja wszystkich urządzeń oraz złożeń w obszarze czystości, do czasu zakończenia prac budowlanych.
- 7 - Zapobieganie naruszeniu pierwotnej struktury czystości w obszarze czystości.
- 8 - Gospodarka wodna w okresie przelotu ptaków:
 - do 20.06: 100% przepływu, 1.07 - 10.07: 100%, 10.07 - 10.07: 50%, 10.07 - 10.07: 50%, 10.07 - 10.07: 50%
 - 20.06 - 10.07: 100%, 10.07 - 10.07: 100%, 10.07 - 10.07: 100%
- 9 - Nie niszczenie pierwotnej struktury czystości w obszarze czystości.
- 10 - Używanie mechanicznych urządzeń wszystkich kłosał i drzew oraz w szczególności nie należy stosować 2-3 letnie kłosał, aby utrzymać czystość i higienę z niską wilgotnością, higienę.
- 11 - Kontrola wysp i terenów podmokłych i obszarów dogodnych przylotowych na wyspach lub obszarach podmokłych.
- 12 - W sezonie legowisk, w razie potrzeby prowadzić odrost lub odrosty osobników gatunków sialon zaprzęgniętych koloniami legowisk w intensyfikacji w okresie 1.05-15.07.
- 13 - Zabezpieczenie brzozy przed wysypianiem się oraz uzupełnienie 25 cm wysokości brzozy.
- 14 - Umieszczenie tabliczek informacyjnych o zakazie wchodzenia na wyspę przez całą rok.
- 15 - Utrzymanie w Zbiorniku Chwałobrodego poziomu wody w okresie 1.05-31.07.
- 16 - Monitoring wysp i szczytów nor w okresie legowisk, przynajmniej dwukrotnie w sezonie (w maju i w lipcu).
- 17 - Instalacja przedmiotów na gwałtownie legowisk, przynajmniej dwukrotnie w sezonie w obszarze.
- 18 - Instalacja przedmiotów na gwałtownie legowisk, przynajmniej dwukrotnie w sezonie w obszarze.
- 19 - Oczyszczenie przedmiotów.
- 20 - Liczenie gniazd w koloniach legowisk.
- 21 - Określenie liczebności gatunków (populacji legowisk) w kolejnym sezonie.



plany zadań ochronnych
Natura 2000

Opracowano w ramach realizacji projektu POIS.05.03.00-00-186/09 "Opracowanie planów zadań ochronnych dla obszarów Natura 2000 na obszarze Polski" współfinansowanego ze środków Europejskiego Funduszu Rozwoju Regionalnego w ramach Programu Operacyjnego Infrastruktura i Środowisko działanie 5.3 priorytetu V





DZIAŁANIA OCHRONNE DLA PTAKÓW WYSTĘPUJĄCYCH NA OBSZARZE NATURA 2000 ZBIORNIK MIĘDZUBÓRSKI PLB020004

50 0 50 100 150 200 250 300 350 400 m

PROJEKT:
 PUNKT 1992 (EPSG: 2180)
 Ochroniarstwo: Gauss-Krüger
 Przesunięcie na północ: 500000
 Przesunięcie na wschód: -500000
 Położenie osi: 19 E
 Współczynniki skali: 0,9993
 Różnica osi: 0
 Jednostka: metry

ETAPY:
 EUREF 1989
 Etapoid: GRS 1980

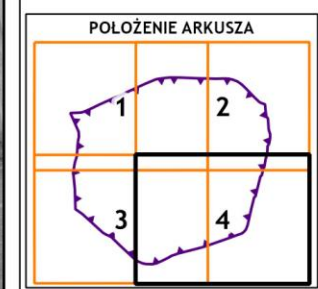
OBJAŚNIENIA:

- granica obszaru
- siedliska ptaków
- obszary działań ochronnych
- strefa ciszy (Strefa A)

GATUNKI PTAKÓW:
 A039 - gęś zbożowa (Anser fabalis)
 A041 - gęś białoczelna (Anser albifrons)
 A048 - ohar (Zadorna tadorna)
 A053 - krzyżówka (Anas platyrhynchos)
 A140 - kuliś wiewiórki (Numenius arvensis)
 A170 - mewa czarnogłowa (Larus melanocephalus)
 A179 - śmieszka (Larus ridibundus)
 A193 - rybitwa rzeczna (Sterna hiemalis)
 A195 - rybitwa białoczelna (Sterna albifrons)

DZIAŁANIA OCHRONNE:

- 1 - Wyznaczenie „strefy ciszy”, w której nie powinno przebiegać lub być prowadzone żadne prace, które mogłyby zakłócić życie ptaków.
- 2 - Nie zbieranie wody powierzchniowej.
- 3 - Urzeczywistnienie stałego poziomu wody na rzędnie 169,0 m n.p.m. w okresie 1.04.20.06.
- 4 - Zapewnienie bazy potencjalnych miejsc lęgowych, poprzez rozmieszczenie i utrzymanie sztucznych wysp.
- 5 - Umieszczenie w obszarze ciszy zbiornika tablic informacyjnych oraz znaków zakazu wjazdu pojazdów.
- 6 - Umieszczenie wszystkich znaków oraz oznakowanie kład obszarów A, B, C, G1 do poziomu sąsiedniego obszaru 162,0-167,0. Zapewnienie zagłębienia 0,1-1,0.
- 7 - Zapewnienie nawierzchni piętrowej struktury ciszy zbiornika pomiędzy rzędziami wysp 162,0-167,0.
- 8 - Gospodarka wodna w okresie przelotu ptaków:
 1.04.20.06 - 15.07.20.06 - 164,0 - 165,0
 15.08.20.06 - 30.08.20.06 - 164,0 - 165,0
 20.09.20.06 - 31.10.20.06 - 162,0 - 167,0
- 9 - W okresie piętrowej struktury ciszy zbiornika pomiędzy rzędziami wysp 162,0-167,0.
- 10 - Ustawianie mechanicznych oraz preparatów usztywniających traw i drzew oraz w zależności od tempa sukcesji na 2 lata kasowanie traw, aby utrzymać ciężar wiatru i niską wilgotność gleby.
- 11 - Kontrola wysp każdego sezonu lęgowym i uszczelnienie i uszczelnienie przelotowych na wyspach lub obszarach.
- 12 - W sezonie lęgowym należy, w razie potrzeby, prowadzić odstaw lub odnowy roślinności gatunków: skłoniętych kobylcem lęgowym z kolonizacją w okresie 1.05.15.07.
- 13 - Zapewnienie brzozi przed osypkami się oraz uszczelnienie 25 cm warstwą żwiru i piasku.
- 14 - Instalowanie tablicek informacyjnych o zakazie wchodzenia na wyspy przez cały rok.
- 15 - Urzeczywistnienie w Zbiorniku Chwałów stałego poziomu wody w okresie 1.05.31.07.
- 16 - Monitorowanie wysp i sztucznych nór w okresie lęgowym, przynajmniej dwukrotnie w odstępie co najmniej 2 tygodni.
- 17 - Monitorowanie prędkości przepływu wody na granicy lęgowo-rodzajowej przed przelotem w okresie lęgowym.
- 18 - Należy monitorować faunę ptaków lęgowych przelotowych gatunków-ptaków przelotowych do lęgowo w okresie wysp.
- 19 - Określenie prędkości przepływu.
- 20 - Uczenie gniazd w koloniach lęgowych.
- 21 - Określenie liczebności gatunku (populacji lęgowej) w kolejnym sezonie.



plany zadań ochronnych
Natura 2000

Opracowano w ramach realizacji projektu
 POIS.05.03.00-00-186/09 "Opracowanie
 planów zadań ochronnych dla obszarów Natura 2000
 na obszarze Polski" współfinansowanego ze środków
 Europejskiego Funduszu Rozwoju Regionalnego w ramach
 Programu Operacyjnego Infrastruktura i Środowisko
 działanie 5.3 priorytetu V

