



DZIENNIK URZĘDOWY

WOJEWÓDZTWA DOLNOŚLĄSKIEGO

Wrocław, dnia 3 kwietnia 2014 r.

Poz. 1688

ZARZĄDZENIE REGIONALNEGO DYREKTORA OCHRONY ŚRODOWISKA WE WROCŁAWIU

z dnia 1 kwietnia 2014 r.

w sprawie ustanowienia planu zadań ochronnych dla obszaru Natura 2000 Grodczyn i Homole koło Dusznik PLH020039

Na podstawie art. 28 ust. 5 ustawy z dnia 16 kwietnia 2004 r. o ochronie przyrody (Dz. U. z 2013 r. poz 627, 628 i 842) zarządza się, co następuje:

§ 1. 1. Ustanawia się plan zadań ochronnych dla obszaru Natura 2000 Grodczyn i Homole koło Dusznik PLH020039, zwanego dalej „obszarem Natura 2000”.

2. Plan zadań ochronnych obejmuje cały obszar Natura 2000.

§ 2. Opis granic obszaru Natura 2000, w postaci współrzędnych punktów załamania w układzie współrzędnych płaskich prostokątnych PL-1992, określa załącznik nr 1 do zarządzenia.

§ 3. Mapę obszaru Natura 2000 stanowi załącznik nr 2 do zarządzenia.

§ 4. Identyfikację istniejących i potencjalnych zagrożeń dla zachowania właściwego stanu ochrony siedlisk przyrodniczych oraz gatunków roślin i zwierząt i ich siedlisk, będących przedmiotami ochrony, określa załącznik nr 3 do zarządzenia.

§ 5. Cele działań ochronnych określa załącznik nr 4 do zarządzenia.

§ 6. Działania ochronne ze wskazaniem podmiotów odpowiedzialnych za ich wykonanie i obszarów ich wdrażania, określa załącznik nr 5 do zarządzenia.

§ 7. Wskazania do zmian w Studium Uwarunkowań i Kierunków Zagospodarowania Przestrzennego gminy Lewin Kłodzki z dnia 25 lipca 2002 r., dotyczące eliminacji lub ograniczenia zagrożeń wewnętrznych lub zewnętrznych, niezbędne dla utrzymania lub odtworzenia właściwego stanu ochrony siedlisk przyrodniczych oraz gatunków roślin i zwierząt i ich siedlisk, dla których ochrony wyznaczono obszar Natura 2000, określa załącznik nr 6 do zarządzenia.

§ 8. Zarządzenie wchodzi w życie po upływie 14 dni od dnia ogłoszenia w Dzienniku Urzędowym Województwa Dolnośląskiego.

Regionalny Dyrektor Ochrony Środowiska we Wrocławiu:
M. Jęcz

Załącznik nr 1 do zarządzenia
Regionalnego Dyrektora Ochrony Środowiska
we Wrocławiu z dnia 1 kwietnia 2014 r.

**Opis granic obszaru Natura 2000 Grodczyn i Homole koło Dusznik PLH020039 w postaci współrzędnych punktów załamania
w układzie współrzędnych płaskich prostokątnych PL-1992.**

Lp.	X	Y
1	310583,90	286341,60
2	310610,46	286327,17
3	310610,83	286326,97
4	310614,72	286324,86
5	310620,65	286321,63
6	310624,84	286319,36
7	310625,29	286319,11
8	310661,87	286297,40
9	310699,49	286275,08
10	310732,60	286252,63
11	310734,08	286251,63
12	310739,27	286248,12
13	310819,70	286217,69
14	310848,17	286211,66
15	310852,78	286210,68
16	310854,53	286210,31
17	310889,18	286202,97
18	310968,34	286179,53
19	310980,38	286175,97
20	311007,16	286159,76
21	311022,49	286138,58
22	311021,15	286115,73
23	311008,44	286074,38
24	311027,80	286063,24
25	311139,90	285998,69
26	311147,56	286028,02
27	311136,02	286090,10
28	311124,65	286108,10

Lp.	X	Y
29	311081,36	286158,73
30	311055,16	286183,41
31	311028,96	286208,09
32	311036,26	286225,76
33	311043,56	286243,42
34	311113,24	286215,82
35	311246,81	286158,22
36	311325,35	286124,18
37	311352,87	286112,26
38	311370,91	286104,44
39	311400,64	286091,56
40	311494,51	286050,88
41	311529,82	286027,47
42	311535,88	286033,73
43	311541,18	286035,05
44	311553,42	286042,67
45	311566,84	286059,58
46	311570,29	286084,81
47	311570,27	286085,30
48	311568,66	286117,76
49	311574,83	286130,45
50	311585,97	286141,95
51	311586,70	286142,70
52	311598,12	286154,49
53	311649,42	286095,20
54	311696,74	286058,57
55	311733,37	286044,83
56	311774,58	286037,20

Lp.	X	Y
57	311843,27	286001,71
58	311914,24	285963,56
59	311947,06	285941,42
60	311987,51	285913,95
61	312039,40	285867,40
62	312078,32	285842,21
63	312134,80	285797,95
64	312168,38	285776,58
65	312195,32	285757,25
66	312219,54	285741,91
67	312233,27	285736,46
68	312282,52	285727,17
69	312370,13	285728,99
70	312391,13	285734,64
71	312410,30	285743,12
72	312429,28	285755,84
73	312464,00	285779,25
74	312491,25	285795,81
75	312539,49	285814,98
76	312629,32	285852,73
77	312647,69	285861,61
78	312666,47	285858,18
79	312748,82	285884,63
80	312789,60	285900,57
81	312806,56	285908,24
82	312885,08	285951,85
83	312897,80	285956,49
84	312927,07	285954,67

Lp.	X	Y
85	313074,02	285946,19
86	313095,22	285941,15
87	313133,78	285926,41
88	313174,35	285910,47
89	313186,46	285905,62
90	313201,00	285901,99
91	313246,62	285898,15
92	313273,46	285897,34
93	313295,06	285895,33
94	313299,91	285891,49
95	313309,40	285878,17
96	313316,86	285861,01
97	313319,49	285845,87
98	313319,49	285812,56
99	313322,11	285808,93
100	313342,30	285807,52
101	313355,17	285805,77
102	313359,05	285781,68
103	313348,56	285711,03
104	313344,42	285668,21
105	313283,37	285552,21
106	313205,53	285422,47
107	313127,68	285301,89
108	312970,47	285094,30
109	312863,74	284955,14
110	312844,57	284950,03
111	312808,25	284942,86
112	312775,43	284936,39

Lp.	X	Y
113	312810,66	284933,89
114	312706,44	284905,34
115	312642,77	284903,63
116	312569,04	284895,88
117	312538,52	284886,72
118	312514,09	284876,04
119	312483,57	284850,09
120	312598,04	284718,82
121	312614,57	284702,94
122	312547,03	284663,16
123	312546,71	284652,87
124	312549,41	284634,54
125	312457,65	284625,25
126	312418,09	284587,18
127	312414,88	284589,15
128	312401,80	284578,21
129	312397,10	284574,27
130	312398,85	284568,48
131	312412,59	284549,40
132	312427,86	284522,69
133	312417,93	284499,79
134	312394,28	284483,00
135	312368,33	284458,58
136	312365,28	284431,11
137	312348,49	284366,24
138	312325,59	284352,50
139	312307,27	284330,37
140	312301,17	284305,95
141	312263,01	284280,00
142	312239,76	284236,24
143	312170,05	284258,93
144	312124,55	284278,62
145	312112,64	284294,29
146	312104,45	284305,99
147	312079,14	284338,58
148	312045,03	284364,37
149	312039,21	284368,11
150	312039,63	284372,27

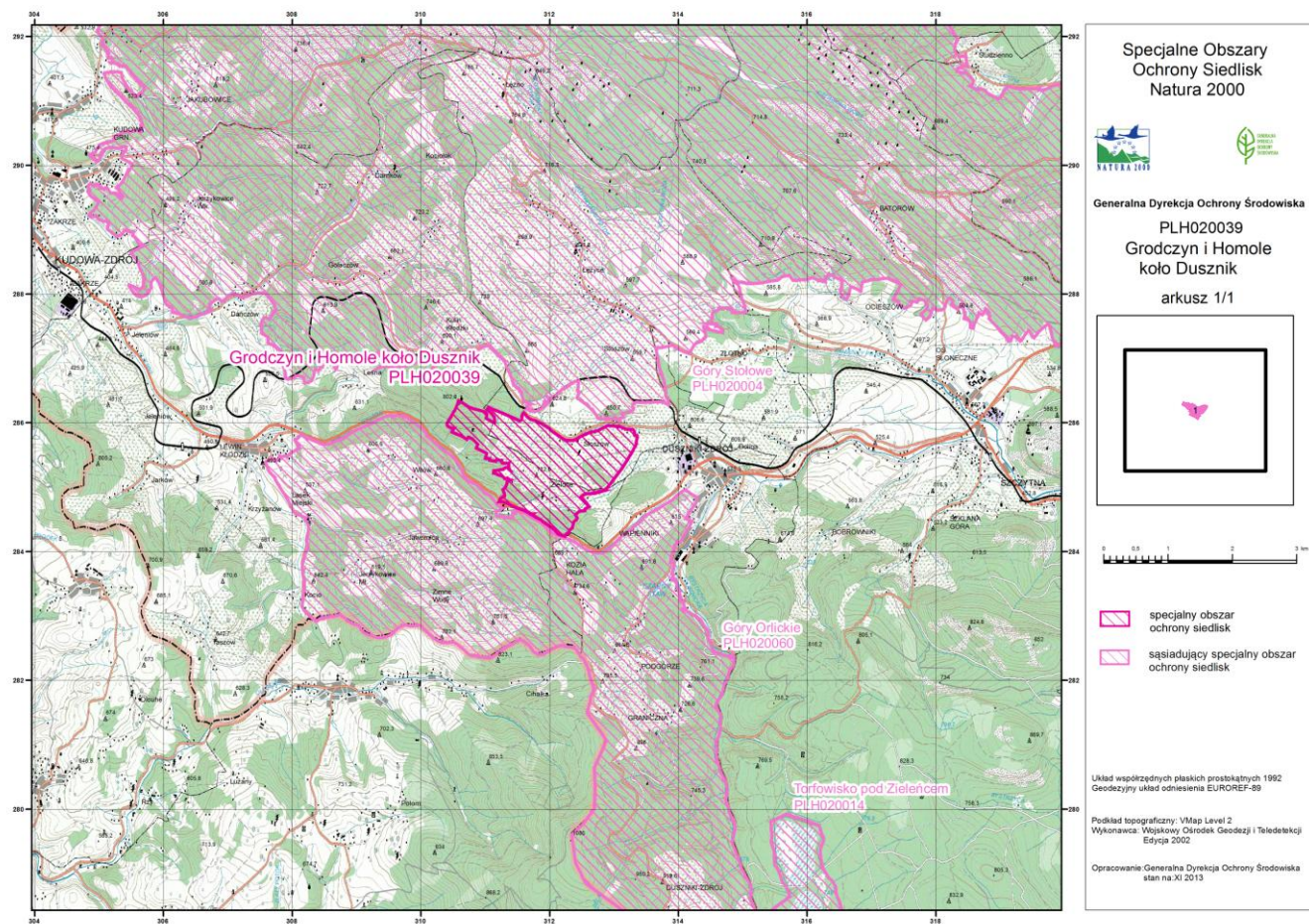
Lp.	X	Y
151	312030,47	284377,68
152	312027,15	284375,60
153	311905,43	284459,11
154	311863,07	284494,12
155	311862,32	284494,46
156	311778,59	284538,42
157	311728,96	284572,53
158	311712,82	284579,90
159	311721,65	284582,41
160	311709,55	284584,55
161	311706,65	284581,42
162	311692,83	284586,78
163	311698,07	284592,18
164	311672,37	284607,62
165	311671,86	284607,93
166	311652,24	284614,29
167	311636,08	284619,85
168	311616,59	284630,66
169	311604,68	284637,88
170	311599,71	284641,01
171	311488,21	284679,15
172	311480,83	284682,78
173	311462,63	284689,97
174	311434,23	284700,86
175	311389,97	284723,21
176	311336,90	284755,61
177	311238,90	284780,31
178	311209,37	284773,90
179	311236,70	284824,14
180	311266,31	284853,14
181	311296,84	284865,35
182	311296,84	284888,25
183	311274,61	284963,23
184	311316,94	285002,91
185	311340,75	285079,64
186	311339,54	285087,59
187	311358,25	285095,47
188	311379,71	285104,80

Lp.	X	Y
189	311397,70	285114,24
190	311367,22	285123,66
191	311340,12	285142,98
192	311307,48	285129,87
193	311305,44	285129,06
194	311304,66	285130,14
195	311289,03	285151,88
196	311269,66	285172,11
197	311259,70	285173,58
198	311222,31	285183,60
199	311214,02	285187,04
200	311170,27	285205,23
201	311149,61	285215,11
202	311125,14	285220,11
203	311125,16	285220,46
204	311127,46	285257,36
205	311170,30	285261,41
206	311237,70	285275,84
207	311271,69	285280,17
208	311312,87	285305,04
209	311342,60	285314,50
210	311357,86	285285,94
211	311374,96	285278,86
212	311363,64	285298,45
213	311364,83	285336,51
214	311366,70	285371,46
215	311333,79	285371,37
216	311332,83	285371,37
217	311260,03	285374,80
218	311249,68	285417,90
219	311249,14	285420,15
220	311228,16	285413,88
221	311192,80	285427,30
222	311182,09	285429,18
223	311176,87	285434,73
224	311163,84	285399,35
225	311071,55	285419,55
226	311071,17	285444,19

Lp.	X	Y
227	311017,74	285445,86
228	310998,09	285453,31
229	311019,89	285511,76
230	311019,18	285529,16
231	310859,56	285608,91
232	310881,97	285669,40
233	310797,30	285754,07
234	310736,45	285777,88
235	310712,63	285746,13
236	310622,67	285799,05
237	310475,54	285857,39
238	310486,55	285878,12
239	310508,83	285912,88
240	310501,63	285915,41
241	310477,17	285924,03
242	310439,62	285934,58
243	310423,97	285941,38
244	310413,09	285952,94
245	310404,93	285966,55
246	310402,21	285984,24
247	310414,45	286008,04
248	310423,77	286024,99
249	310480,24	286119,62
250	310493,98	286147,10
251	310512,29	286182,20
252	310521,45	286189,84
253	310564,19	286289,05
254	310583,90	286341,60

Załącznik nr 2 do zarządzenia
Regionalnego Dyrektora Ochrony Środowiska
we Wrocławiu z dnia 1 kwietnia 2014 r.

Mapa obszaru Natura 2000 Grodczyn i Homole koło Dusznik PLH020039.



Załącznik nr 3 do zarządzenia
Regionalnego Dyrektora Ochrony Środowiska
we Wrocławiu z dnia 1 kwietnia 2014 r.

Identyfikacja istniejących i potencjalnych zagrożeń dla zachowania właściwego stanu ochrony siedlisk przyrodniczych oraz gatunków roślin i zwierząt i ich siedlisk będących przedmiotami ochrony.

Przedmiot ochrony	Zagrożenia	Opis zagrożenia
6210 Murawy kserotermiczne (<i>Festuco-Brometea</i> i ciepłolubne murawy z <i>Asplenion</i> <i>septentrionalis-</i> <i>Festucion pallescentis</i>)	<u>Zagrożenia istniejące:</u> A03.03 Zaniechanie / brak koszenia A04.03 Zarzucenie pasterstwa, brak wypasu K02 Ewolucja biocenotyczna, sukcesja B01 Zalesianie terenów otwartych	<p>Część płatów siedliska w wyniku zaprzestania użytkowania ulega degradacji, objawiającej się pogorszeniem struktury, składu gatunkowego siedliska oraz wkraczaniem krzewów i nalotu drzew i eliminacją gatunków światłolubnych oraz wzrostem udziału kłosownicy prostej <i>Brachypodium pinnatum</i>.</p> <p>W wyniku braku użytkowania na części płatów siedliska uruchomione zostały procesy sukcesji i zarastania siedliska gatunkami krzewiastymi (róża, głóg) i drzewiastymi (jawor, świerk), istnieje zagrożenie zaniku niewielkiego płatów siedliska w granicach ostoi.</p> <p>W dwóch płatach siedliska zaobserwowano wprowadzenie sztucznego zalesienia.</p>
	<u>Zagrożenia potencjalne:</u> C01 Górnictwo w kopalniach i kamieniołomach A03.03 Zaniechanie / brak koszenia A04.03 Zarzucenie pasterstwa, brak wypasu K02 Ewolucja biocenotyczna, sukcesja A04.01.01 Nadmierny wypas bydła	<p>Wznowienie eksploatacji w koronie łomu wapienia skutkować może bezpośrednim zniszczeniem płatów siedliska.</p> <p>Zarzucenie tradycyjnych metod gospodarowania, zwłaszcza ekstensywnej gospodarki pasterskiej (wypas) na obecnie użytkowanych płatach siedliska, spowoduje uruchomienie, a w niektórych przypadkach przyspieszenie procesu sukcesji wtórnej, prowadzącej do przekształcenia siedliska w zaroślowe zbiorowiska murawowe i eliminację gatunków światłolubnych.</p> <p>Zarzucenie tradycyjnych metod gospodarowania na obecnie użytkowanych płatach siedliska spowoduje sukcesję i wkraczanie gatunków krzewiastych, a w konsekwencji również zanik siedliska.</p> <p>Nadmierny wypas może doprowadzić do wyeliminowania większości gatunków rzadkich, co powoduje zubożenie struktury siedliska.</p>

	<p>B01 Zalesianie terenów otwartych</p> <p>G01 Sporty i różne formy czynnego wypoczynku, rekreacji, uprawiane w plenerze</p>	<p>Zalesienie kolejnych płatów doprowadzi do bezpośredniego zniszczenia tego typu siedliska w granicach obszaru.</p> <p>Przez część jednego z płatów siedliska przebiega ścieżka, która wykorzystywana jest przez pojazdy motocrossowe.</p>
*6230 Górskie i niżowe murawy bliźniczkowe (<i>Nardion</i> – płaty bogate florystycznie)	<p><u>Zagrożenia istniejące:</u></p> <p>K02 Ewolucja biocenotyczna, sukcesja</p>	Brak użytkowania kilku płatów siedliska powoduje sukcesję i wkraczanie gatunków krzewiastych, a w konsekwencji również zanik siedliska.
	<p><u>Zagrożenia potencjalne:</u></p> <p>A04.01.01 Nadmierny wypas bydła</p> <p>K02 Ewolucja biocenotyczna, sukcesja</p>	<p>Nadmierny wypas może doprowadzić do wyeliminowania większość gatunków rzadkich, co powoduje zubożenie struktury siedliska.</p> <p>Zaniechanie użytkowania płatu siedliska zlokalizowanego w bezpośrednim sąsiedztwie lasu powodować może wkraczanie gatunków krzewiastych i drzewiastych, a w konsekwencji również zanik siedliska.</p>
6430 Ziołorośla górskie (<i>Adenostylion alliariae</i>) i ziołorośla nadrzeczne (<i>Convolvuletalia sepium</i>)	<p><u>Zagrożenia istniejące:</u></p> <p>X Brak zagrożeń</p>	
	<p><u>Zagrożenia potencjalne:</u></p> <p>A04.01.01 Nadmierny wypas bydła</p> <p>J02.01 Zasypywanie terenu, melioracje, osuszanie</p>	<p>W sąsiedztwie siedliska prowadzony jest wypas (z obsadą kilkunastu sztuk). W przypadku zwiększenia obsady nastąpić może przypadkowe niszczenie siedliska przez bydło.</p> <p>Zmiany stosunków wodnych, związane głównie z osuszaniem terenu i melioracjami powodować mogą zaburzenia w strukturze siedliska oraz jego bezpośrednie zniszczenie w trakcie prowadzonych prac.</p>
6510 Niżowe i górskie świeże łąki użytkowane	<p><u>Zagrożenia istniejące:</u></p> <p>X Brak zagrożeń</p>	

ekstensywnie (<i>Arrhenatherion elatioris</i>)	<u>Zagrożenia potencjalne:</u> A04.01.01 Nadmierny wypas bydła A03.03 Zaniechanie / brak koszenia A04.03 Zarzucenie pasterstwa, brak wypasu K02 Ewolucja biocenotyczna, sukcesja	<p>Nadmierny wypas może doprowadzić do wyeliminowania większości gatunków rzadkich, co powoduje zubożenie struktury siedliska.</p> <p>Zmiana lub zarzucenie użytkowania (koszenie, wypas) spowoduje stopniowy zanik siedliska, wycofywanie się cennych i charakterystycznych dla tych siedlisk gatunków roślin i zwierząt oraz uruchomi sukcesję w kierunku innych zbiorowisk (np. ziołorośla, zakrzaczenia, las), ekspansję konkurencyjnych gatunków roślin, inwazję gatunków obcych.</p> <p>Brak użytkowania łąk spowoduje sukcesję i wkraczanie takich gatunków jak np. olsza czarna <i>Alnus glutinosa</i>, a w konsekwencji również zanik siedliska.</p>
6520 Górskie łąki konietlicowe użytkowane ekstensywnie (<i>Polygono-Trisetion</i>)	<u>Zagrożenia istniejące:</u> K02 Ewolucja biocenotyczna, sukcesja A03.03 Zaniechanie / brak koszenia A04.03 Zarzucenie pasterstwa, brak wypasu I01 Inwazyjne gatunki obce B01 Zalesianie terenów otwartych	<p>Brak użytkowania łąk powoduje sukcesję i wkraczanie takich gatunków jak np. olsza czarna <i>Alnus glutinosa</i>, a w konsekwencji również zanik siedliska.</p> <p>Zmiana lub zarzucenie użytkowania (koszenie, wypas) na części płatów siedliska powoduje stopniowy zanik siedliska, wycofywanie się cennych i charakterystycznych dla tych siedlisk gatunków roślin i zwierząt oraz uruchomi sukcesję w kierunku innych zbiorowisk (np. ziołorośla, zakrzaczenia, las), ekspansję konkurencyjnych gatunków roślin, inwazję gatunków obcych.</p> <p>W związku z obecnością na terenie ostoi inwazyjnych, obcych florze Polski, gatunków roślin (barszcz Sosnowskiego <i>Heracleum sosnowskyi</i>) istnieje zagrożenie dalszego ich rozprzestrzeniania się.</p> <p>Część płatu siedliska została zalesiona gatunkami takimi jak świerk, buk, jawor.</p>
	<u>Zagrożenia potencjalne:</u> A03.03 Zaniechanie / brak koszenia A04.03 Zarzucenie pasterstwa, brak wypasu A04.01.01 Nadmierny wypas bydła	<p>Zmiana lub zarzucenie użytkowania (koszenie, wypas), w obrębie obecnie użytkowanych płatów siedliska, spowoduje stopniowy zanik siedliska, wycofywanie się cennych i charakterystycznych dla tych siedlisk gatunków roślin i zwierząt oraz uruchomi sukcesję w kierunku innych zbiorowisk (np. ziołorośla, zakrzaczenia, las), ekspansję konkurencyjnych gatunków roślin, inwazję gatunków obcych.</p> <p>Nadmierny wypas wyeliminuje większość gatunków rzadkich i spowoduje zubożenie struktury siedliska.</p>

7140 Torfowiska przejściowe i trzęsawiska (przeważnie z roślinnością z <i>Scheuchzeria-Caricetea</i>)	<u>Zagrożenia istniejące:</u> K02 Ewolucja biocenotyczna, sukcesja	Zarastanie powoduje wkraczanie gatunków krzewiastych i drzewiastych, a w konsekwencji również zanik siedliska.
	<u>Zagrożenia potencjalne:</u> J02.01 Zasypywanie terenu, melioracje, osuszanie	Zmiany stosunków wodnych, związane głównie z osuszaniem terenu i melioracjami powodować mogą zaburzenia w strukturze siedliska i ubożenie typowego składu gatunkowego.
7230 Górskie i nizinne torfowiska zasadowe o charakterze młak, turzycowisk i mechowisk	<u>Zagrożenia istniejące :</u> X Brak zagrożeń	
	<u>Zagrożenia potencjalne:</u> K02 Ewolucja biocenotyczna, sukcesja J02.01 Zasypywanie terenu, melioracje, osuszanie	W przypadku braku użytkowania pastwiskowego łąk, wśród których zlokalizowane są płaty tego siedliska, uruchomione zostaną procesy sukcesji naturalnej, prowadzącej do przemiany siedliska w kierunku łąk bagiennych lub ziołorośli, bądź też ekspansję trzciny pospolitej. Zmiany stosunków wodnych, związane głównie z osuszaniem terenu i melioracjami, powodować mogą zaburzenia w strukturze siedliska i ubożenie typowego składu gatunkowego.
9110 Kwaśne buczyny (<i>Luzulo-Fagetum</i>)	<u>Zagrożenia istniejące:</u> I01 Inwazyjne gatunki obce J03.01 Zmniejszenie lub utrata określonych cech siedliska	Konkurencja ze strony gatunków obcych geograficznie, często ekspansywnych, np. niecierpek drobnokwiatowy. Powodować to może zubożanie siedliska i pogarszanie jego stanu lub brak możliwości polepszenia stanu siedliska (zagrożenie praktycznie niemożliwe do wyeliminowania z uwagi na biologię i powszechność występowania gatunku). Zbyt mała ilość stojących lub leżących martwych lub obumierających drzew powoduje zubażanie różnorodności biologicznej siedliska i ujednolicanie jego struktury przestrzennej oraz zanik siedlisk saproksylicznych bezkręgowców. Ponadto w drzewostanie zaznacza się udział modrzewia – gatunku obcego siedliskowo.

	<u>Zagrożenia potencjalne:</u> I02 Problematyczne gatunki rodzime	Wkraczanie inwazyjnych gatunków rodzimych powoduje zniekształcanie siedliska, zmianę struktury drzewostanu, wypieranie gatunków charakterystycznych na rzecz gatunków obcych ekologicznie np. trzcinnik piaskowy <i>Calamagrostis epigejos</i> .
9130 Żyzne buczyny (<i>Dentario glandulosae</i> <i>Fagenion</i> , <i>Galio</i> <i>odorati-Fagenion</i>)	<u>Zagrożenia istniejące:</u> I01 Inwazyjne gatunki obce J03.01 Zmniejszenie lub utrata określonych cech siedliska	Konkurencja ze strony gatunków obcych geograficznie, często ekspansywnych, np. niecierpek drobnokwiatowy. Powodować to może zubożenie siedliska i pogarszanie jego stanu lub brak możliwości polepszenia stanu siedliska (zagrożenie praktycznie niemożliwe do wyeliminowania z uwagi na biologię i powszechność występowania gatunku). Zbyt mała ilość stojących lub leżących martwych lub obumierających drzew powoduje zubożenie różnorodności biologicznej siedliska i ujednolicanie jego struktury przestrzennej oraz zanik siedlisk saproksylicznych bezkręgowców. Ponadto w drzewostanie zaznacza się udział modrzewia – gatunku obcego siedliskowo.
	<u>Zagrożenia potencjalne:</u> I01 Inwazyjne gatunki obce	Zagrożenie stanowić może rozprzestrzenianie się inwazyjnych gatunków obcych np. niecierpka drobnokwiatowego w kolejnych płatach siedliska.
*9180 Jaworzyny i lasy klonowo-lipowe na stokach i zboczach (<i>Tilio platyphyllis-Acerion pseudoplatani</i>)	<u>Zagrożenia istniejące:</u> I01 Inwazyjne gatunki obce	Drogi, w tym leśne komunikacyjne, stanowią centra wnikania gatunków obcych np. niecierpek drobnokwiatowy. Powodować to może zubożenie siedliska i pogarszanie jego stanu lub brak możliwości polepszenia stanu siedliska (zagrożenie praktycznie niemożliwe do wyeliminowania z uwagi na biologię i powszechność występowania gatunku).
	<u>Zagrożenia potencjalne:</u> X Brak zagrożeń	
*91E0 Łęgi wierzbowe, topolowe, olszowe i jesionowe (<i>Salicetum albo-fragilis</i> , <i>Populetum albae</i> , <i>Alnenion glutinoso-incanae</i>) i olsy	<u>Zagrożenia istniejące:</u> I01 Inwazyjne gatunki obce J03.01 Zmniejszenie lub utrata określonych cech siedliska	Konkurencja ze strony gatunków obcych geograficznie, często ekspansywnych, np. niecierpek drobnokwiatowy. Powodować to może zubożenie siedliska i pogarszanie jego stanu lub brak możliwości polepszenia stanu siedliska (zagrożenie praktycznie niemożliwe do wyeliminowania z uwagi na biologię i powszechność występowania gatunku). Zbyt mała ilość stojących lub leżących martwych lub obumierających drzew powoduje zubożenie różnorodności biologicznej siedliska i ujednolicanie jego struktury przestrzennej oraz zanik siedlisk saproksylicznych bezkręgowców.

źródłiskowe	<u>Zagrożenia potencjalne:</u> J02.01 Zasypywanie terenu, melioracje, osuszanie	Zmiany stosunków wodnych, związane głównie z osuszaniem terenu i melioracjami powodować mogą zaburzenia w strukturze siedliska.
*4094 Goryczuszka czeska <i>Gentianella bohemica</i>	<u>Zagrożenia istniejące:</u> A04.01.01 Nadmierny wypas bydła A11 Inne rodzaje praktyk rolniczych	Nadmierny wypas bydła - powyżej 0,5 DJP/ha – powoduje uszkodzenia mechaniczne roślin. Zbyt późne koszenie muraw powoduje ścinanie pędów kwiatostanowych w trakcie ich rozwoju, a w konsekwencji obniża potencjał rozrodczy populacji.
	<u>Zagrożenia potencjalne:</u> A01 Uprawa D01 Drogi, ścieżki i drogi kolejowe K02 Ewolucja biocenotyczna, sukcesja F04 Plądrowanie stanowisk roślin L05 Zapadnięcie się terenu, osuwisko	Nagromadzenie wojłoku w murawach kserotermicznych uniemożliwia kiełkowanie rośliny, prawdopodobnie silny spadek sukcesu rozrodczego populacji. Intensyfikacja ruchu na drodze gruntowej (szlak turystyczny), przechodzącej przez centrum arealu populacji gatunku, prowadzić może do bezpośredniego niszczenia osobników (wiele roślin rośnie na skraju drogi). Brak użytkowania łąk spowoduje sukcesję, wkraczanie gatunków krzewiastych i drzewiastych i wypieranie gatunku z siedliska. Zagrożenie związane ze zrywaniem osobników gatunku, wydeptywaniem i uszkodzeniami mechanicznymi. Gatunek zlokalizowany jest w terenie, w którym występują zjawiska krasowe, w sąsiedztwie występuje zapadlisko terenu.
6179 Modraszek nausitous <i>Maculinea (Phengaris) nausithous</i>	<u>Zagrożenia istniejące:</u> A02 Zmiana sposobu uprawy	Zarzucenie użytkowania (koszenie, wypas) powoduje stopniowy zanik siedliska gatunku, wycofywanie się roślin żywicielskich gatunku oraz uruchomienie sukcesji w kierunku innych zbiorowisk, ekspansję konkurencyjnych gatunków roślin, inwazję gatunków obcych.

	<p><u>Zagrożenia potencjalne:</u></p> <p>K02 Ewolucja biocenotyczna, sukcesja</p> <p>I01 Inwazyjne gatunki obce</p> <p>A04.01.01 Nadmierny wypas bydła</p>	<p>W wyniku sukcesji w kierunku zakrzaczeń i zbiorowisk leśnych istnieje potencjalne zagrożenie zaniku siedliska gatunku.</p> <p>W związku z obecnością na terenie ostoi kilku inwazyjnych obcych gatunków roślin istnieje potencjalne zagrożenie dalszego ich rozprzestrzeniania się i degeneracji siedliska gatunku.</p> <p>Nadmierny wypas eliminuje większość gatunków rzadkich i powoduje zubożenie struktury siedliska gatunku.</p>
6177 Modraszek telejus <i>Maculinea (Phengaris) teleius</i>	U nieznane zagrożenia	W trakcie prac terenowych prowadzonych w 2011 roku nie odnaleziono gatunku w granicach obszaru.
8210 Wapienne ściany skalne ze zbiorowiskami <i>Potentilletalia caulescentis</i>	<p><u>Zagrożenia istniejące:</u></p> <p>X Brak zagrożeń</p> <p><u>Zagrożenia potencjalne:</u></p> <p>X Brak zagrożeń</p>	<p>Nie analizowano zagrożeń dla siedliska z powodu planowanej aktualizacji Standardowego Formularza Danych w zakresie nadania siedlisku oceny D - nieznacząca.</p>

Załącznik nr 4 do zarządzenia
Regionalnego Dyrektora Ochrony Środowiska
we Wrocławiu z dnia 1 kwietnia 2014 r.

Cele działań ochronnych.

Lp.	Przedmiot ochrony	Cele działań ochronnych
1	6210 Murawy kserotermiczne (<i>Festuco-Brometea</i> i ciepłolubne murawy z <i>Asplenion septentrionalis-Festucion pallentis</i>)	Zachowanie siedliska w niepogorszonym stanie (co najmniej U1). Poprawa jego stanu poprzez ochronę czynną – ekstensywne użytkowanie łąkarskie.
2	*6230 Górskie i niżowe murawy bliźniczkowe (<i>Nardion</i> - płaty bogate florystycznie)	Poprawa stanu siedliska (z U2 na U1) – poprzez ochronę czynną - ekstensywne użytkowanie.
3	6430 Ziołorośla górskie (<i>Adenostylion alliariae</i>) i ziołorośla nadrzeczne (<i>Convolvuletalia sepium</i>)	Zachowanie siedliska w niepogorszonym stanie (co najmniej U1).
4	6510 Niżowe i górskie świeże łąki użytkowane ekstensywnie (<i>Arrhenatherion elatioris</i>)	Zachowanie siedliska w niepogorszonym stanie (co najmniej U1). Poprawa jego stanu poprzez ochronę czynną – ekstensywne użytkowanie łąkarskie. Lepsze rozpoznanie powierzchni siedliska w obszarze.
5	6520 Górskie łąki konietlicowe użytkowane ekstensywnie (<i>Polygono-Trisetion</i>)	Zachowanie siedliska w niepogorszonym stanie (co najmniej U1). Poprawa jego stanu poprzez ochronę czynną – ekstensywne użytkowanie łąkarskie. Lepsze rozpoznanie powierzchni siedliska w obszarze.
6	7140 Torfowiska przejściowe i trzęsawiska (przeważnie z roślinnością z <i>Scheuchzerio-Caricetea</i>)	Zachowanie siedliska w niepogorszonym stanie (co najmniej U1). Poprawa jego stanu poprzez ochronę czynną – ekstensywne użytkowanie.
7	7230 Górskie i nizinne torfowiska zasadowe o charakterze młak, turzycowisk i mechowisk	Zachowanie siedliska w niepogorszonym stanie (co najmniej U1).
8	9110 Kwaśne buczyny (<i>Luzulo-Fagetum</i>)	Zachowanie siedliska w niepogorszonym stanie (co najmniej U1). Poprawa jego struktury i funkcji poprzez poprawę struktury gatunkowej drzewostanu.

9	9130 Żyzne buczyny (<i>Dentario glandulosae</i> Fagenion, <i>Galio odorati</i> -Fagenion)	Zachowanie siedliska w niepogorszonym stanie (co najmniej U1). Poprawa jego struktury i funkcji poprzez poprawę struktury gatunkowej drzewostanu.
10	*9180 Jaworzyny i lasy klonowo-lipowe na stokach i zboczach (<i>Tilio platyphyllis</i> - <i>Acerion pseudoplatani</i>)	Zachowanie powierzchni siedliska i utrzymanie we właściwym stanie zachowania.
11	*91E0 Łęgi wierzbowe, topolowe, olszowe i jesionowe (<i>Salicetum albo-fragilis</i> , <i>Populetum albae</i> , <i>Alnenion glutinoso-incanae</i>) i olsy źródliskowe	Zachowanie siedliska w niepogorszonym stanie (co najmniej U1). Poprawa jego struktury i funkcji poprzez poprawę struktury gatunkowej drzewostanu.
12	*4094 Goryczuszka czeska <i>Gentianella bohemica</i>	Zachowanie gatunku w niepogorszonym stanie (co najmniej U1). Poznanie dynamiki populacji i rozpoznanie głównych zagrożeń dla liczebności.
13	6179 Modraszek nausitous <i>Maculinea (Phengaris) nausithous</i>	Zachowanie siedliska gatunku we właściwym stanie ochrony.
14	6177 Modraszek telejus <i>Maculinea (Phengaris) teleius</i>	Uzupełnienie stanu wiedzy w zakresie parametrów populacji gatunku.
15.	8210 Wapienne ściany skalne ze zbiorowiskami <i>Potentilletalia caulescentis</i>	Nie określono celów działań ochronnych dla siedliska z powodu planowanej aktualizacji Standardowego Formularza Danych w zakresie nadania siedlisku oceny D - nieznacząca.

Załącznik nr 5 do zarządzenia
Regionalnego Dyrektora Ochrony Środowiska
we Wrocławiu z dnia 1 kwietnia 2014 r.

Działania ochronne ze wskazaniem podmiotów odpowiedzialnych za ich wykonanie i obszarów ich wdrażania.

Przedmiot ochrony	Działanie ochronne	Obszar wdrażania	Podmiot odpowiedzialny za wykonanie
Działania dotyczące ochrony czynnej siedlisk przyrodniczych i gatunków roślin, zwierząt oraz ich siedlisk oraz związane z utrzymaniem lub modyfikacją metod gospodarowania			
6210 Murawy kserotermiczne (<i>Festuco-Brometea</i> i ciepłolubne murawy z <i>Asplenion septentrionalis-Festucion pallentis</i>)	Zaniechanie stosowania poprawek i uzupełnień w obrębie sztucznego nasadzenia leśnego. Prowadzić czyszczenia wczesne w celu zmniejszenia udziału zadrzewienia w obrębie wydzielenia. Nie prowadzić prac związanych z gospodarką leśną w okresie wegetacyjnym (od początku kwietnia do końca października) celem zachowania w stanie nienaruszonym struktury roślinności runa.	oddz. 94h Nadleśnictwa Zdroje	Nadleśnictwo Zdroje
	Wykaszenie lub wypas i utrzymanie w miarę możliwości fragmentów murawy w obrębie wydzielenia.		
	Usuwanie nalotu drzew i krzewów w okresie od 1 października do 31 marca.	działka nr 89/3 obręb Zielone Ludowe, gmina Lewin Kłodzki (część północna wzdłuż drogi gruntowej); oddz. 94j Nadleśnictwa Zdroje (gmina Lewin Kłodzki działka nr 189/94)	Właściciel lub posiadacz obszaru na podstawie umowy zawartej z organem sprawującym nadzór nad obszarem Natura 2000 albo na podstawie zobowiązania podjętego w związku z korzystaniem z programów wsparcia z tytułu dochodowości
	Działania obligatoryjne Zachowanie siedlisk przyrodniczych i siedlisk gatunków stanowiących przedmioty ochrony, położonych na trwałych użytkach zielonych. Ekstensywne użytkowanie kośne, kośno – pastwiskowe trwałych użytków zielonych	działki nr 111, 103, 97, 114/1, 114/2, 114/3, 227, 97 obręb Słozów, gmina Szczytna; działki nr 11, 170, 189/94, 14, 15, 16, 17, 177/2 obręb Zielone Ludowe, gmina Lewin Kłodzki	Właściciel lub posiadacz terenu

	<p>Działania fakultatywne</p> <p>Wypas zwierząt, wypasanie w sezonie pastwiskowym trwającym od 1 maja do 15 października, obsada do 1 DJP/ha.</p> <p>Koszenie działek, nie więcej niż jeden pokos rocznie, koszenie po 1 lipca, z usunięciem biomasy poza teren siedliska w ciągu 14 dni od skoszenia. Nie należy kosić od zewnątrz płata do środka, koszenie na wysokości 10-15 cm. Korzystne byłoby stosowanie kosiarki listwowej lub o podobnej technologii koszenia.</p> <p>Pozostawianie 10-20% powierzchni niewykasanej łącznie dla wszystkich użytkowanych działek z siedliskiem, co roku w innym miejscu, z pominięciem powierzchni zdominowanych przez rośliny inwazyjne (głównie nawłóć), w tym 2 - 3 metrowych pasów przy granicy działek z drogami, rowami, wodami i zabagnieniami, zakrzaczeniem i zadrzewieniami.</p> <p>W przypadku ekstensywnego użytkowania kośno-pastwiskowego pierwszy pokos w terminie i warunkach jw., wypas zwierząt po pierwszym pokosie od 15 lipca, obsada do 0,5 DJP/ha, maksymalne obciążenie pastwiska do 5 DJP/ha. Całoroczne użytkowanie pastwiskowe w obsadzie jak wyżej pod warunkiem stosowania wypasu naprzemiennie z użytkowaniem kośnym (całoroczny wypas działki nie częściej niż co trzeci rok). Przy działkach małych do 5,0 ha możliwy stały wypas całoroczny.</p>	<p>działki nr 111, 103, 97, 114/1, 114/2, 114/3, 227, 97 obręb Słoszów, gmina Szczytna; działki nr 11, 170, 189/94, 14, 15, 16, 17, 177/2 obręb Zielone Ludowe, gmina Lewin Kłodzki</p>	<p>Właściciel lub posiadacz obszaru na podstawie umowy zawartej z organem sprawującym nadzór nad obszarem Natura 2000 albo na podstawie zobowiązania podjętego w związku z korzystaniem z programów wsparcia z tytułu dochodowości</p>
<p>*6230 Górskie i niżowe murawy bliźniczkowe (<i>Nardion</i> - płaty bogate</p>	<p>Usuwanie nalotu drzew i krzewów w okresie od 1 października do 31 marca.</p>	<p>działki nr 84/1, 26, 168/1, 76, 24, 52 obręb Zielone Ludowe gmina Lewin Kłodzki; działka nr 74/2 obręb Słoszów, gmina Szczytna</p>	<p>Właściciel lub posiadacz obszaru na podstawie umowy zawartej z organem sprawującym nadzór nad obszarem Natura 2000 albo na podstawie zobowiązania podjętego w związku z korzystaniem z programów wsparcia z tytułu dochodowości</p>

florystycznie)	<p>Działania obligatoryjne</p> <p>Zachowanie siedlisk przyrodniczych i siedlisk gatunków stanowiących przedmioty ochrony, położonych na trwałych użytkach zielonych.</p> <p>Ekstensywne użytkowanie pastwiskowe trwałych użytków zielonych</p> <p>Działania fakultatywne</p> <p>Wypas zwierząt, wypasanie w sezonie pastwiskowym trwającym od 1 maja do 15 października, obsada do 1 DJP/ha.</p>	działki nr 84/1, 26, 168/1, 76, 24, 52 obręb Zielone Ludowe gmina Lewin Kłodzki; działka nr 74/2 obręb Słoszów, gmina Szczytna	<p>Właściciel lub posiadacz terenu</p> <p>Właściciel lub posiadacz obszaru na podstawie umowy zawartej z organem sprawującym nadzór nad obszarem Natura 2000 albo na podstawie zobowiązania podjętego w związku z korzystaniem z programów wsparcia z tytułu dochodowości</p>
6510 Niżowe i górskie świeże łąki użytkowane ekstensywnie (<i>Arrhenatherion elatioris</i>)	<p>Działania obligatoryjne</p> <p>Zachowanie siedlisk przyrodniczych i siedlisk gatunków stanowiących przedmioty ochrony, położonych na trwałych użytkach zielonych.</p> <p>Ekstensywne użytkowanie kośne, kośno – pastwiskowe trwałych użytków zielonych.</p> <p>Działania fakultatywne</p> <p>Koszenie działek w terminie od 1 do 30 czerwca, drugi pokos od 1 do 30 września, z usunięciem biomasy poza teren siedliska w ciągu 14 dni od skoszenia. Nie należy kosić od zewnątrz płata do środka, koszenie na wysokości 10-15 cm. Korzystne byłoby stosowanie kosiarki listwowej lub o podobnej technologii koszenia. Nie stosować włókowania w okresie od dnia 1 kwietnia do dnia 1 września.</p> <p>Wypas zwierząt po pierwszym pokosie od 15 sierpnia do 15 października na działkach z siedliskiem: obsada do 1 DJP/ha, maksymalne obciążenie pastwiska do 5 DJP ha (2,5 t/ha).</p>	działki nr 12, 170 obręb Zielone Ludowe, gmina Lewin Kłodzki	<p>Właściciel lub posiadacz terenu</p> <p>Właściciel lub posiadacz obszaru na podstawie umowy zawartej z organem sprawującym nadzór nad obszarem Natura 2000 albo na podstawie zobowiązania podjętego w związku z korzystaniem z programów wsparcia z tytułu dochodowości</p>

6520 Górskie łąki konietlicowe użytkowane ekstensywnie (<i>Polygono-Trisetion</i>)	Zaniechanie stosowania poprawek i uzupełnień w obrębie sztucznego nasadzenia leśnego. Prowadzić czyszczenia wczesne w celu zmniejszenia udziału zadrzewienia w obrębie wydzielenia. Nie prowadzenie prac związanych z gospodarką leśną w okresie wegetacyjnym (od początku kwietnia do końca października) celem zachowania w stanie nienaruszonym struktury roślinności runa.	oddz. 94h Nadleśnictwa Zdroje	Nadleśnictwo Zdroje
	Wykaszenie lub wypas i utrzymanie w miarę możliwości fragmentów łąki w obrębie wydzielenia.		
	Usunięcie przy użyciu metod mechanicznych lub mazaka herbicydowego inwazyjnego gatunku obcego – barszczu Sosnowskiego <i>Heracleum sosnowskyi</i>	działka nr 72 obręb Słoszów, gmina Szczytna	Właściciel lub posiadacz terenu
	Działania obligatoryjne Zachowanie siedlisk przyrodniczych i siedlisk gatunków stanowiących przedmioty ochrony, położonych na trwałych użytkach zielonych.	działki nr 10, 84/1, 198/1, 195/1, 11, 26, 9, 13, 14, 16, 18, 189/94, 72, 165, 166, 87, 88, 89/3, 134, 91, 168/1, 21, 167/1, 167/2, 15, 17, 42, 17, 19, 24, 26, 23, 27, 63, 169, 97/1, 97/2, 99, 103/1, 104, 105 106 obręb Zielone Ludowe, gmina Lewin Kłodzki;	Właściciel lub posiadacz terenu
	Ekstensywne użytkowanie kośne, kośno – pastwiskowe trwałych użytków zielonych.	działki nr 72, 111, 73/3, 74/4, 103, 111, 114/1, 114/2, 114/4, 114/6, 95/1, 95/2, 96, 97, 99, 268, 97, 88, 89/1, 267, 268, 74/4, 77/4, 78/4, 74/2, 77/2, 78/2, 92, 94/2, 94/4, 74/2, 81/1, 82/1, 83, 84, 223 obręb Słoszów, gm. Szczytna	Właściciel lub posiadacz obszaru na podstawie umowy zawartej z organem sprawującym nadzór nad obszarem Natura 2000 albo na podstawie zobowiązania podjętego w związku z korzystaniem z programów wsparcia z tytułu dochodowości
	Działania fakultatywne Koszenie działek w terminie od 1 do 30 czerwca, drugi pokos od 1 do 30 września, z usunięciem biomasy poza teren siedliska w ciągu 14 dni od skoszenia. Nie należy kosić od zewnątrz płata do środka, koszenie na wysokości 10-15 cm. Korzystne byłoby stosowanie kosiarki listwowej lub o podobnej technologii koszenia. Nie stosować włókowania w okresie od dnia 1 kwietnia do dnia 1 września.		

	<p>Pozostawianie 10-20% powierzchni niewykasanej łącznie dla wszystkich użytkowanych działek z siedliskiem, co roku w innym miejscu, z pominięciem powierzchni zdominowanych przez rośliny inwazyjne (głównie nawłóć), w tym 5 metrowych pasów przy granicy działek z drogami, rowami, wodami i zabagnieniami, zakrzaczeniem i zadrzewieniami.</p>		
	<p>Wypas zwierząt po pierwszym pokosie od 15 sierpnia do 15 października na działkach z siedliskiem: obsada do 1 DJP/ha, maksymalne obciążenie pastwiska do 5 DJP ha (2,5 t/ha).</p>		
7140 Torfowiska przejściowe i trzęsawiska (przeważnie z roślinnością z <i>Scheuchzerio-Caricetea</i>)	<p>Działania obligatoryjne</p> <p>Zachowanie siedlisk przyrodniczych i siedlisk gatunków stanowiących przedmioty ochrony, położonych na trwałych użytkach zielonych.</p>	działka nr 97/2, 108 obręb Zielone Ludowe, gmina Lewin Kłodzki, 95/2, 96 obręb Słozów, gmina Szczytna	Właściciel lub posiadacz terenu
	<p>Ekstensywne użytkowanie kośne, kośno – pastwiskowe trwałych użytków zielonych.</p>		
	<p>Działania fakultatywne</p> <p>Nie zmieniać stosunków wodnych (nie meliorować) siedliska, nie prowadzić intensywnego wypasu (dopuszczalny jest umiarkowany w terminie od maja do września w obsadzie nie większej niż 0,5 DJP/ha), Dopuszczalne koszenie nie częściej niż raz na 2 lata w sposób nieuszkodzający pokrywy roślinną i wierzchnią warstwę gleby. W przypadku koszenia całej działki ewidencyjnej częściej niż raz na 2 lata płaty torfowiska należy wyłączyć z koszenia w danym roku</p>		Właściciel lub posiadacz obszaru na podstawie umowy zawartej z organem sprawującym nadzór nad obszarem Natura 2000 albo na podstawie zobowiązania podjętego w związku z korzystaniem z programów wsparcia z tytułu dochodowości

7230 Górskie i nizinne torfowiska zasadowe o charakterze młak, turzycowisk i mechowisk	Działania obligatoryjne	działka nr 43 obręb Zielone Ludowe, gmina Lewin Kłodzki; działki nr 106, 112, 103, 114/2, 114/3, 106, 109, 111 obręb Słozów, gmina Szczytna, oddział 372h Nadleśnictwa Zdroje	Właściciel lub posiadacz terenu
	Zachowanie siedlisk przyrodniczych i siedlisk gatunków stanowiących przedmioty ochrony, położonych na trwałych użytkach zielonych.		
	Ekstensywne użytkowanie kośne, kośno – pastwiskowe trwałych użytków zielonych.		Właściciel lub posiadacz obszaru na podstawie umowy zawartej z organem sprawującym nadzór nad obszarem Natura 2000 albo na podstawie zobowiązania podjętego w związku z korzystaniem z programów wsparcia z tytułu dochodowości
Działania fakultatywne			
	Nie zmieniać stosunków wodnych (nie meliorować) siedliska, nie prowadzić intensywnego wypasu (dopuszczalny jest umiarkowany w terminie od maja do września w obsadzie nie większej niż 0,5 DJP/ha), Dopuszczalne koszenie nie częściej niż raz na 2 lata w sposób nieuszkodzający pokrywą roślinną i wierzchnią warstwę gleby. W przypadku koszenia całej działki ewidencyjnej częściej niż raz na 2 lata płyty torfowiska należy wyłączyć z koszenia w danym roku.		
9110 Kwaśne buczyny (<i>Luzulo-Fagetum</i>)	W miarę wydzielania się zwiększać ilość martwego drewna: - nie usuwanie wywrotów i złomów, - pozostawianie martwych drzew stojących i nie usuwanie drzew dziuplastych i próchniejących, - we fragmentach pozostawiać do naturalnego rozpadu, nieuporządkowane pozostałości po zrębówce (nie zagrażające trwałości lasu), z wyłączeniem sytuacji stwarzających zagrożenie zdrowia, życia lub mienia ludzkiego i w przypadku wykonywania cięć sanitarnych.	Oddziały 372g, 372c, 373b, 373c, 373f, 373j, 374f, 373f, 373i, 373j, 373m, 374k Nadleśnictwo Zdroje	
9130 Żyzne buczyny (<i>Dentario glandulosae Fagenion, Galio odorati-Fagenion</i>)			
	Utrzymanie trwałości siedliska leśnego poprzez opóźnianie wieku rębności buka oraz planowanie cięć rębnych przy zastosowaniu rębni z długimi i bardzo długimi okresami odnowienia i długimi okresami nawrotu cięć.		

	Preferowanie odnowień naturalnych w siedlisku. W razie potrzeby stosować odnowienia sztuczne - wykorzystywać w pierwszym etapie mikrosiedliska, w których obecnie występują gatunki charakterystyczne buczyn i stopniowo powiększać powierzchnię z regularnym udziałem tych gatunków w drzewostanie. Nie preferować modrzewia w odnowieniach w siedlisku.		
*91E0 Łęgi wierzbowe, topolowe, olszowe i jesionowe (<i>Salicetum albo-fragilis</i> , <i>Populetum albae</i> , <i>Alnenion glutinoso-incanae</i>) i olsy źródliskowe	Stopniowe usuwanie, na etapie zaplanowanych prac gospodarczych, świerka - gatunku obcego siedliskowo	fragmenty stanowiące siedlisko w oddziałach 372h-372m, 373a, 373j, 374f Nadleśnictwo Zdroje	Nadleśnictwo Zdroje
	W miarę wydzielania się zwiększać ilość martwego drewna: -nie usuwanie wywrotów i złomów, z wyłączeniem sytuacji stwarzających zagrożenie zdrowia, życia lub mienia ludzkiego i w przypadku konieczności wykonania cięć sanitarnych, - pozostawianie martwych drzew stojących i nie usuwanie drzew dziuplastych i próchniejących, - we fragmentach pozostawiać do naturalnego rozpadu, nieuporządkowane pozostałości pozrębowe (nie zagrażające trwałości lasu), z wyłączeniem sytuacji stwarzających zagrożenie zdrowia, życia lub mienia ludzkiego i w przypadku wykonywania cięć sanitarnych.		
	We fragmentach wydzieleń w których występuje siedlisko popierać gatunki charakterystyczne dla siedliska (ols, jesion, wiąz).		
*9180 Jaworzyny i lasy klonowo-lipowe na stokach i zboczach (<i>Tilio platyphyllis-Acerion pseudoplatani</i>)	Naturalna regeneracja drzewostanów - wyznaczenie powierzchni bez wskazań gospodarczych (w celu zaistnienia naturalnych procesów siedliskotwórczych).	północna część oddz. 373c Nadleśnictwo Zdroje (N i NW stoki góry Gomoła)	Nadleśnictwo Zdroje

6179 Modraszek nausitous <i>Maculinea</i> (<i>Phengaris</i>) <i>nausithous</i>	Działanie obligatoryjne	działki nr 73/4, 73/3, 73/1, 65, 63, 235, 67/1, 81/1, 82/1, 89/1, 88, 87, 101/1, 114/3, 111, 225, 112, 114/4, 109, 112, 95/2, 96, 97, 223, 224, 225, 106, 103, 109, 111, 27, 74/2 obręb Słoszów, gmina Szczytna, działki nr 170, 91, 125, 83, 169, 63, 52, 27, 26, 24, 59, 171, 172, 54, 60/1, 37, 38, 39, 41, 42, 43, 56/2, 50, 17, 60/2, 58, 199/11 obręb Zielone Ludowe, gmina Lewin Kłodzki	Właściciel lub posiadacz terenu
	Zachowanie siedlisk gatunków stanowiących przedmioty ochrony, położonych na trwałych użytkach zielonych		
	Ekstensywne kośne, kośno – pastwiskowe trwałych użytków zielonych.		
	Użytkowanie ekstensywne kośne, kośno-pastwiskowe lub pastwiskowe. Koszenie działek w terminie do 15 czerwca, drugi pokos od 15 września, z usunięciem ściętej biomasy z terenu siedliska w ciągu 14 dni, a w uzasadnionych wypadkach 21 dni od skoszenia (siano przed usunięciem powinno być złożone np.: w stogi lub zebrane w baloty). Nie należy kosić od zewnątrz płata do środka, koszenie na wysokości 10-15 cm. Korzystne byłoby stosowanie kosiarki listwowej lub o podobnej technologii koszenia. Pozostawianie 10-20% powierzchni niewykaszanej łącznie dla wszystkich użytkowanych działek z siedliskiem, co roku w innym miejscu, w tym 2-3 metrowych pasów przy granicy działek z drogami, rowami, wodami i zabagnieniami, zakrzaczeniem i zadrzewieniami. W wypadku		

	<p>ekstensywnego użytkowania kośno-pastwiskowego, pierwszy pokos w terminie i warunkach jak powyżej, wypas zwierząt po pierwszym pokosie od 15 sierpnia, obsada do 1 DJP/ha/rok, maksymalne obciążenie pastwiska do 5 DJP/ha. Całoroczne użytkowanie pastwiskowe w obsadzie jak powyżej pod warunkiem stosowania wypasu naprzemiennie z użytkowaniem kośnym (całoroczny wypas działek nie częściej niż co trzeci rok). Przy działkach małych do 5,0 ha możliwy stały wypas całoroczny.</p> <p>Wykaszenie niedojadów po 15 września.</p> <p>Dla wszystkich powyższych sposobów użytkowania. Przy pracach melioracyjnych i konserwacyjnych zachowanie co najmniej 50% roślinności w rowach i ciekach. Zachowanie zadrzewień i zakrzaczeń wzdłuż dróg, rowów, cieków. Nawożenia poniżej 60 kg N/ha/rok bez stosowania gnojowicy i gnojówki, ścieków, osadów ściekowych i dosiewania nasion traw.</p> <p>Niestosowanie środków ochrony roślin poza mazaczami herbicydowymi do usuwania roślin inwazyjnych obcych geograficznie. Dopuszcza się włókowanie i wałowanie całej powierzchni w terminie do 30 marca oraz w szczególnych przypadkach w terminie późniejszym, jednak wyłącznie w miejscach gdzie zostaną udokumentowane zniszczenia darni spowodowane przez zwierzęta lub procesy erozyjne.</p>		<p>Właściciel lub posiadacz obszaru na podstawie umowy zawartej z organem sprawującym nadzór nad obszarem Natura 2000 albo na podstawie zobowiązania podjętego w związku z korzystaniem z programów wsparcia z tytułu dochodowości</p>
<p>*4094 Goryczuszka czeska <i>Gentianella bohemica</i></p>	<p>Działanie obligatoryjne</p> <p>Zachowanie siedlisk gatunków stanowiących przedmioty ochrony, położonych na trwałych użytkach zielonych</p> <p>Ekstensywne kośne, kośno – pastwiskowe trwałych użytków zielonych.</p>	<p>Północna część działki nr 17 obręb Zielone Ludowe, gmina Lewin Kłodzki (korona kamieniołomu w obrębie płatu murawy kserotermicznej)</p>	<p>Właściciel lub posiadacz terenu</p>

	<p>Działania fakultatywne</p> <p>Wypas zwierząt: wypasanie w sezonie pastwiskowym trwającym od 1 maja do 15 października, obsada do 1 DJP/ha.</p> <p>Koszenie działek, nie więcej niż jeden pokos rocznie, koszenie do końca lipca, z usunięciem biomasy poza teren siedliska w ciągu 14 dni od skoszenia. Nie należy kosić od zewnątrz płata do środka, koszenie na wysokości 10-15 cm. Korzystne byłoby stosowanie kosiarki listwowej lub o podobnej technologii koszenia.</p> <p>Pozostawianie 10-20% powierzchni niewykasanej łącznie dla wszystkich użytkowanych działek z siedliskiem, co roku w innym miejscu, z pominięciem powierzchni zdominowanych przez rośliny inwazyjne (głównie nawłóć), w tym 2 - 3 metrowych pasów przy granicy działek z drogami, rowami, wodami i zabagnieniami, zakrzaczeniem i zadrzewieniami.</p> <p>W przypadku ekstensywnego użytkowania kośno-pastwiskowego pierwszy pokos w terminie i warunkach jw., wypas zwierząt po pierwszym pokosie od 15 lipca, obsada do 0,5 DJP/ha, maksymalne obciążenie pastwiska do 5 DJP/ha. Całoroczne użytkowanie pastwiskowe w obsadzie jak wyżej pod warunkiem stosowania wypasu naprzemiennie z użytkowaniem kośnym (całoroczny wypas działki nie częściej niż co trzeci rok). Przy działkach małych do 5,0 ha możliwy stały wypas całoroczny.</p> <p>Usuwanie nalotu drzew i krzewów w okresie od 1 października do 31 marca.</p>		<p>Właściciel lub posiadacz obszaru na podstawie umowy zawartej z organem sprawującym nadzór nad obszarem Natura 2000 albo na podstawie zobowiązania podjętego w związku z korzystaniem z programów wsparcia z tytułu dochodowości</p>
Dotyczące monitoringu stanu przedmiotów ochrony oraz monitoringu realizacji celów działań ochronnych			
<p>6210 Murawy kserotermiczne (<i>Festuco-Brometea</i> i ciepłolubne murawy z <i>Asplenion</i>)</p>	<p>Kontrola płatów siedliska w zakresie wykonanych działań ochronnych – po 3 i 6 latach obowiązywania PZO</p> <p>Ocena stanu zachowania siedliska według parametrów opracowanych w ramach PMS (raz na 5 lat).</p>	<p>działki nr 111, 103, 97, 114/1, 114/2, 114/3, 227, 97 obręb Słozów, gmina Szczytna; działki nr 11, 170, 189/94, 14, 15, 16, 17, 177/2 obręb Zielone Ludowe, gmina Lewin Kłodzki</p>	<p>Organ sprawujący nadzór nad obszarem Natura 2000</p>

<i>septentrionalis-Festucion pallentis)</i>	Wykonanie zdjęć fitosocjologicznych w każdym z wyróżnionych płatów siedliska. – po 6 latach obowiązywania PZO		
*6230 Górskie i niżowe murawy bliźniczkowe (<i>Nardion</i> - płaty bogate florystycznie)	Kontrola płatów siedliska w zakresie wykonanych działań ochronnych – po 3 i 6 latach obowiązywania PZO Ocena stanu zachowania siedliska według parametrów opracowanych w ramach PMS (raz na 5 lat).	działki nr 84/1, 26, 168/1, 76, 24, 52 obręb Zielone Ludowe gmina Lewin Kłodzki; działka nr 74/2 obręb Słoszów, gmina Szczytna	Organ sprawujący nadzór nad obszarem Natura 2000
6430 Ziolorośla górskie (<i>Adenostylion alliariae</i>) i ziolorośla nadrzeczne (<i>Convolvuletalia sepium</i>)	Ocena stanu zachowania siedliska według parametrów opracowanych w ramach PMS (raz na 5 lat).	działki nr 106, 111, 103, 97, 114/2, 103 obręb Słoszów, gmina Szczytna; działki nr 43, 88, 170 obręb Zielone Ludowe, gmina Lewin Kłodzki	Organ sprawujący nadzór nad obszarem Natura 2000
6510 Niżowe i górskie świeże łąki użytkowane ekstensywnie (<i>Arrhenatherion elatioris</i>)	Kontrola płatów siedliska w zakresie wykonanych działań ochronnych – po 3 i 6 latach obowiązywania PZO Ocena stanu zachowania siedliska według parametrów opracowanych w ramach PMS (raz na 5 lat).	działki nr 12, 170 obręb Zielone Ludowe gmina Lewin Kłodzki	Organ sprawujący nadzór nad obszarem Natura 2000
6520 Górskie łąki konietlicowe użytkowane ekstensywnie (<i>Polygono-Trisetion</i>)	Kontrola płatów siedliska w zakresie wykonanych działań ochronnych – po 3 i 6 latach obowiązywania PZO Ocena stanu zachowania siedliska według parametrów opracowanych w ramach PMS (raz na 5 lat).	działki nr 10, 84/1, 198/1, 195/1, 11, 26, 9, 13, 14, 16, 18, 189/94, 72, 165, 166, 87, 88, 89/3, 134, 91, 168/1, 21, 167/1, 167/2, 15, 17, 42, 17, 19, 24, 26, 23, 27, 63, 169, 97/1, 97/2, 99, 103/1, 104, 105 106 obręb Zielone Ludowe, gmina Lewin Kłodzki; działki nr 72, 111, 73/3, 74/4, 103, 111, 114/1, 114/2, 114/4, 114/6, 95/1, 95/2, 96, 97, 99, 268, 97, 88, 89/1, 267, 268, 74/4, 77/4, 78/4, 74/2, 77/2,	Organ sprawujący nadzór nad obszarem Natura 2000

		78/2, 92, 94/2, 94/4, 74/2, 81/1, 82/1, 83, 84, 223 obręb Słoszów, gm. Szczytna	
7140 Torfowiska przejściowe i trzęsawiska (przeważnie z roślinnością z <i>Scheuchzerio-Caricetea</i>)	Kontrola płatów siedliska w zakresie wykonanych działań ochronnych – po 3 i 6 latach obowiązywania PZO	działka nr 97/2, 108 obręb Zielone Ludowe, gmina Lewin Kłodzki, 95/2, 96 obręb Słoszów, gmina Szczytna	Organ sprawujący nadzór nad obszarem Natura 2000
	Ocena stanu zachowania według parametrów opracowanych w ramach PMŚ (raz na 5 lat).		
7230 Górskie i nizinne torfowiska zasadowe o charakterze młak, turzycowisk i mechowisk	Kontrola płatów siedliska w zakresie wykonanych działań ochronnych – po 3 i 6 latach obowiązywania PZO	działka nr 43 obręb Zielone Ludowe, gmina Lewin Kłodzki; działki nr 106, 112, 103, 114/2, 114/3, 106, 109, 111 obręb Słoszów, gmina Szczytna, oddział 372h Nadleśnictwa Zdroje	Organ sprawujący nadzór nad obszarem Natura 2000
	Ocena stanu zachowania siedliska według parametrów opracowanych w ramach PMŚ (raz na 5 lat).		
9110 Kwaśne buczyny (<i>Luzulo-Fagetum</i>)	Kontrola płatów siedliska w zakresie wykonanych działań ochronnych – po 3 i 6 latach obowiązywania PZO	Oddziały 372g, 372c, 373b, 373c, 373f, 373j, 374f, 373f, 373i, 373j, 373m, 374k Nadleśnictwo Zdroje	Organ sprawujący nadzór nad obszarem Natura 2000
	Ocena stanu zachowania siedliska według parametrów opracowanych w ramach PMŚ (po 6 i 9 latach obowiązywania PZO).		
9130 Żyzne buczyny (<i>Dentario glandulosae Fagenion, Galio odorati-Fagenion</i>)	Kontrola płatów siedliska w zakresie wykonanych działań ochronnych – po 3 i 6 latach obowiązywania PZO	Oddziały 372g, 372c, 373b, 373c, 373f, 373j, 374f, 373f, 373i, 373j, 373m, 374k Nadleśnictwo Zdroje	organ sprawujący nadzór nad obszarem Natura 2000
	Ocena stanu zachowania siedliska według parametrów opracowanych w ramach PMŚ (po 6 i 9 latach obowiązywania PZO).		
*9180 Jaworzyny i lasy klonowo-lipowe na stokach i zboczach (<i>Tilio platyphylis-Acerion pseudoplatani</i>)	Kontrola płatów siedliska w zakresie wykonanych działań ochronnych – po 3 i 6 latach obowiązywania PZO	północna część oddz. 373c (N i NW stoki góry Gomoła, Nadleśnictwo Zdroje	Organ sprawujący nadzór nad obszarem Natura 2000
	Ocena stanu zachowania siedliska według parametrów opracowanych w ramach PMŚ (po 6 i 9 latach obowiązywania PZO).		

*91E0 Łęgi wierzbowe, topolowe, olszowe i jesionowe (<i>Salicetum albo-fragilis</i> , <i>Populetum albae</i> , <i>Alnenion glutinoso-incanae</i>) i olsy źródliskowe	Kontrola płatów siedliska w zakresie wykonanych działań ochronnych.	oddziały 372h-372m, 373a, 373j, 374f Nadleśnictwo Zdroje	Organ sprawujący nadzór nad obszarem Natura 2000
Ocena stanu zachowania siedliska według parametrów opracowanych w ramach PMS (po 6 i 9 latach obowiązywania PZO).			
6177 Modraszek telejus <i>Maculinea (Phengaris) teleius</i>	Kontrola siedliska gatunku w zakresie wykonanych działań ochronnych – po 3 i 6 latach obowiązywania PZO	działki nr 73/4, 73/3, 73/1, 65, 63, 235, 67/1, 81/1, 82/1, 89/1, 88, 87, 101/1, 114/3, 111, 225, 112, 114/4, 109, 112, 95/2, 96, 97, 223, 224, 225, 106, 103, 109, 111, 27, 74/2 obręb Słoszów, gmina Szczytna, działki nr 170, 91, 125, 83, 169, 63, 52, 27, 26, 24, 59, 171, 172, 54, 60/1, 37, 38, 39, 41, 42, 43, 56/2, 50, 17, 60/2, 58, 199/11 obręb Zielone Ludowe, gmina Lewin Kłodzki	Organ sprawujący nadzór nad obszarem Natura 2000
Ocena stanu zachowania gatunku według parametrów opracowanych w ramach PMS (po 3, 6 i 9 latach obowiązywania PZO).			
*4094 Goryczuszka czeska <i>Gentianella bohemica</i>	Kontrola siedliska gatunku w zakresie wykonanych działań ochronnych – po 3 i 6 latach obowiązywania PZO	Północna część działki nr 17 obręb Zielone Ludowe, gmina Lewin Kłodzki (korona kamieniołomu w obrębie płatu murawy kserotermicznej)	Organ sprawujący nadzór nad obszarem Natura 2000
Ocena stanu zachowania gatunku według parametrów opracowanych w ramach PMS (po 3, 6 i 9 latach obowiązywania PZO).			
Dotyczące uzupełnienia stanu wiedzy o przedmiotach ochrony i uwarunkowaniach ich ochrony			
6177 Modraszek telejus <i>Maculinea (Phengaris) teleius</i>	Uzupełnienie stanu wiedzy o populacji modraszka telejusa – potwierdzenie obecności gatunku w obszarze bądź jego wykluczenie - cały obszar (na obecnym etapie nie stwierdzono gatunku w obszarze). Uzupełnienie stanu wiedzy w zakresie parametrów populacji gatunku.	Cały obszar Natura 2000	Organ sprawujący nadzór nad obszarem Natura 2000

*4094 Goryczuszka czeska <i>Gentianella bohemica</i>	Przeprowadzenie badań nad dynamiką liczebności gatunku goryczuszka czeska <i>Gentianella bohemica</i> - prowadzić coroczny monitoring liczebności populacji i stanu płatów siedliska 6210 w których gatunek występuje.	działki 16-17, 49/2 gmina Lewin Kłodzki	Organ sprawujący nadzór nad obszarem Natura 2000
6510 Niżowe i górskie świeże łąki użytkowane ekstensywnie (<i>Arrhenatherion elatioris</i>) 6520 Górskie łąki konietlicowe użytkowane ekstensywnie (<i>Polygono-Trisetion</i>)	Przeprowadzenie szczegółowej inwentaryzacji płatów siedlisk w obszarze, głównie pod kątem rozgraniczenia/rozróżnienia od siebie w terenie siedlisk 6510 i 6520. Opracowanie kryteriów/wskaźników rozróżniania dla siedlisk.	Cały obszar Natura 2000	Organ sprawujący nadzór nad obszarem Natura 2000
8210 Wapienne ściany skalne ze zbiorowiskami <i>Potentilletalia caulescentis</i>	Przygotowanie wniosku o aktualizację Standardowego Formularza Danych – zaproponowanie zmiany oceny na D; niewielki płat siedliska, obszar nie ma znaczenia dla jego ochrony.	SDF	Organ sprawujący nadzór nad obszarem Natura 2000
Zmiana granic obszaru	Opracowanie i przekazanie do Generalnej Dyrekcji Ochrony Środowiska wniosku o zmianę granic obszaru.	Cały obszar Natura 2000	Organ sprawujący nadzór nad obszarem Natura 2000

Załącznik nr 6 do zarządzenia
Regionalnego Dyrektora Ochrony Środowiska
we Wrocławiu z dnia 1 kwietnia 2014 r.

Wskazania do zmian w istniejącym Studium Uwarunkowań i Kierunków Zagospodarowania Przestrzennego gminy Lewin Kłodzki z dnia 25 lipca 2002 r., dotyczące eliminacji lub ograniczenia zagrożeń wewnętrznych lub zewnętrznych, niezbędne dla utrzymania lub odtworzenia właściwego stanu ochrony siedlisk przyrodniczych oraz gatunków roślin i zwierząt, dla których ochrony wyznaczono obszar Natura 2000.

Nazwa dokumentu	Wskazanie do zmiany
Studium Uwarunkowań i Kierunków Zagospodarowania Przestrzennego gminy Lewin Kłodzki z dnia 25 lipca 2002 r.	<ul style="list-style-type: none">- działki 165/2, 63, 21, 23, 24, 26, 65, 169, 87, 99, 97/2, 97/1, 101/1, 103/1, 166, 167/1, 167/2, 165, 72, 106 (przedmiot ochrony 6520) - wyłączyć spod zabudowy, nie zalesiać, utrzymać użytkowanie kośne lub pastwiskowe (wypas do 0,5 DJP/ha),- działki 9, 13, 16, 18, 10, 12, 15, 17, 19 (przedmiot ochrony 6210) - nie zalesiać, utrzymać użytkowanie kośne lub pastwiskowe (wypas do 0,5 DJP/ha),- działka 42 (przedmiot ochrony 1061) – nie zalesiać, utrzymać użytkowanie kośne lub pastwiskowe (wypas do 0,5 DJP/ha),- działka 43 (przedmiot ochrony 7230) – nie meliorować, nie zmieniać stosunków wodnych, nie zalesiać, utrzymać użytkowanie kośne lub pastwiskowe (wypas do 0,5 DJP/ha),- działki 27, 23 (przedmiot ochrony 6520) częściowo zabudowane, w części niezabudowanej wyłączyć spod zabudowy, nie zalesiać, utrzymać użytkowanie kośne lub pastwiskowe (wypas do 0,5 DJP/ha),- działka 84/1 (przedmiot ochrony 6520, 6230, 6430) - nie zalesiać, utrzymać użytkowanie kośne lub pastwiskowe (wypas do 0,5 DJP/ha),- działka 88, (przedmiot ochrony 6430) - nie zalesiać, utrzymać użytkowanie kośne lub pastwiskowe (wypas do 0,5 DJP/ha),- działka 89/3 (przedmiot ochrony 6210, 6520) - w części niezabudowanej nie zalesiać, utrzymać użytkowanie kośne lub pastwiskowe (wypas do 0,5 DJP/ha),- działka 189/94 (przedmiot ochrony 6210, 6520) - nie zalesiać, utrzymać użytkowanie kośne lub pastwiskowe (wypas do 0,5 DJP/ha)