



DZIENNIK URZĘDOWY

WOJEWÓDZTWA DOLNOŚLĄSKIEGO

Wrocław, dnia 2 marca 2015 r.

Poz. 798

UCHWAŁA NR V/32/2015 RADY GMINY ŻUKOWICE

z dnia 25 lutego 2015 r.

w sprawie uchwalenia miejscowego planu zagospodarowania przestrzennego dla fragmentów dróg w obrębach Kłoda i Zabłocie w terenie górniczym „Głógów Głęboki-Przemysłowy” w gminie Żukowice.

Na podstawie: art. 18 ust. 2 pkt 5 *ustawy z dnia 8 marca 1990 roku o samorządzie gminnym* (Dz. U. z 2013 r. poz. 594, 1318), art. 20 ust. 1 *ustawy z dnia 27 marca 2003 roku o planowaniu i zagospodarowaniu przestrzennym* (Dz. U. z 2015 r., poz. 199), a także w związku z Uchwałą Nr XXV/198/2013 Rady Gminy Żukowice z dnia 28 czerwca 2013 r. w sprawie przystąpienia do sporządzania miejscowego planu zagospodarowania przestrzennego dla fragmentów dróg w obrębach Kłoda i Zabłocie w terenie górniczym „Głógów Głęboki-Przemysłowy” w gminie Żukowice, po stwierdzeniu Uchwałą Nr V/31/2015 z dnia 25 lutego 2015 r. zgodności projektu planu miejscowego z ustaleniami „Studium uwarunkowań i kierunków zagospodarowania przestrzennego gminy Żukowice” przyjętego Uchwałą Nr XXIX/166/2010 Rady Gminy Żukowice z dnia 30 kwietnia 2010 r., **Rada Gminy Żukowice** uchwała, co następuje:

Rozdział 1. **Ustalenia ogólne**

§ 1.1. Miejscowy plan zagospodarowania przestrzennego dla fragmentów dróg w obrębach Kłoda i Zabłocie w terenie górniczym „Głógów Głęboki-Przemysłowy” w gminie Żukowice, zwany dalej planem miejscowym, obejmuje 14 obszarów o łącznej powierzchni około 2,9 ha, położonych we wschodniej części gminy.

2. Szczegółowy przebieg granic obszarów objętych planem miejscowym przedstawiają rysunki planu miejscowego w skali 1:1000, o których mowa w ust. 3 pkt 1-4.

3. Załącznikami niniejszej uchwały są:

- 1) rysunek planu miejscowego nr 1 - **załącznik nr 1**;
- 2) rysunek planu miejscowego nr 2 - **załącznik nr 2**;
- 3) rysunek planu miejscowego nr 3 - **załącznik nr 3**;
- 4) rysunek planu miejscowego nr 4 - **załącznik nr 4**;
- 5) rozstrzygnięcie o sposobie rozpatrzenia uwag do projektu planu miejscowego - **załącznik nr 5**;
- 6) rozstrzygnięcie o sposobie realizacji i zasadach finansowania inwestycji z zakresu infrastruktury technicznej - **załącznik nr 6**.

§ 2. W planie miejscowym, ze względu na specyfikę obszarów nim objętych, nie określa się:

- 1) terenów wskazanych do ochrony ze względu na dopuszczalne poziomy hałasu;

- 2) zasad ochrony krajobrazu oraz dóbr kultury współczesnej;
- 3) zasad kształtowania zabudowy, maksymalnej i minimalnej intensywności zabudowy jako wskaźnika powierzchni całkowitej zabudowy w odniesieniu do powierzchni działki budowlanej, maksymalnej wysokości zabudowy, minimalnej liczby miejsc do parkowania, w tym miejsca przeznaczone na parkowanie pojazdów zaopatrzonych w kartę parkingową i sposób ich realizacji oraz linii zabudowy;
- 4) wymagań wynikających z potrzeb kształtowania przestrzeni publicznych;
- 5) obszarów szczególnego zagrożenia powodzią oraz obszarów osuwania się mas ziemnych;
- 6) sposobów i terminów tymczasowego zagospodarowania, urządzania i użytkowania terenów.

§ 3. Ilekroć w niniejszej uchwale jest mowa o:

- 1) **kategorii terenu** – należy przez to rozumieć przeznaczenie i określone zasady zagospodarowania, ustalone dla jedno lub wieloelementowego zbioru terenów oznaczonych na rysunkach planu miejscowego tym samym członem literowym;
- 2) **terenie**, zwanym zamiennie **jednostką terenową** – należy przez to rozumieć część obszaru planu miejscowego wyznaczoną liniami rozgraniczającymi tereny o różnym przeznaczeniu lub różnych zasadach zagospodarowania na rysunkach planu miejscowego, o danej kategorii terenu, oznaczoną odpowiednim symbolem cyfrowo-literowym, z zastrzeżeniem, że termin „teren” został zastosowany także w nieco innym znaczeniu:
 - a) w wyrażeniu „teren górniczy” zaczerpniętym z ustawy Prawo geologiczne i górnicze,
 - b) w nawiązaniu do przepisów o ochronie środowiska dotyczących dopuszczalnych poziomów hałasu oraz dopuszczalnych poziomów pól elektromagnetycznych,
 - c) w wyrażeniach: „zagospodarowania terenu” lub „użytkowania terenu” zaczerpniętych z ustawy o planowaniu i zagospodarowaniu przestrzennym;
- 3) **wysokości** – należy przez to rozumieć pionową odległość od poziomu gruntu przy najniższej położonej części obiektu do najwyższego punktu obiektu, określaną dla obiektów budowlanych nie będących budynkami usytuowanych na gruncie.

§ 4. 1. Na rysunkach planu miejscowego występują następujące **oznaczenia, umożliwiające lokalizację obowiązujących ustaleń planu miejscowego** :

- 1) **linia rozgraniczająca tereny o różnym przeznaczeniu lub różnych zasadach zagospodarowania pełniąca jednocześnie funkcję granicy planu miejscowego;**
- 2) **granica 50 m strefy sanitarnej od czynnego cmentarza;**
- 3) **granica 150 m strefy sanitarnej od czynnego cmentarza;**
- 4) **granica 500 m strefy sanitarnej od czynnego cmentarza;**
- 5) **granica udokumentowanych złóż rud miedzi;**
- 6) **granica terenu górniczego „Głogów Głęboki-Przemysłowy”;**
- 7) **granica obszaru górniczego „Głogów Głęboki-Przemysłowy” pokrywająca się z granicą udokumentowanego złoża „Głogów Głęboki-Przemysłowy”;**
- 8) **zasięg stanowiska archeologicznego o powierzchni powyżej 0,50 ha;**
- 9) **linia elektroenergetyczna średniego napięcia 20 kV;**
- 10) **symbole terenów**, o których mowa w ust. 5, służące lokalizacji ustaleń niniejszej uchwały i wybranych sposobów zagospodarowania i użytkowania terenu na rysunkach planu miejscowego.

2. Za szczegółowy przebieg granic i linii oznaczonych linią należy przyjmować:

- 1) granice działek geodezyjnych na odcinkach, na których te granice i linie pokrywają się i są równocześnie równoległe;
- 2) osie linii oznaczone na rysunkach planu miejscowego w innych przypadkach niż wymienione w pkt 1.

3. W przypadku granic lub linii oznaczonych na rysunkach planu miejscowego linią i dodatkowymi graficznymi oznaczeniami, takimi jak koła lub inne znaki i figury geometryczne, przebieg granicy lub linii określa wymieniona linia.

4. Pozostałe, niewymienione w ust. 1 elementy rysunków planu miejscowego oraz oznaczenia graficzne zlokalizowane poza obszarem planu miejscowego, mają charakter informacyjny i nie są ustaleniami niniejszej uchwały.

5. Symbole terenów składają się z trzech następujących członów:

- 1) pierwszy człon tworzy litera, która określa lokalizację danej jednostki terenowej w obrębie geodezyjnym na obszarze planu miejscowego, przy czym:
 - a) literą L – oznaczono tereny znajdujące się w obrębie Kłoda,
 - b) literą G – oznaczono tereny znajdujące się w obrębie Zabłocie;
- 2) drugi człon tworzy liczba, będąca numerem porządkowym w ramach obrębu i danej kategorii terenu;
- 3) trzeci człon tworzą litery, określające kategorie terenów.

Rozdział 2. Przepisy szczegółowe

§ 5. Na obszarach planu miejscowego ustala się następujące **przeznaczenie terenów** :

- 1) teren kategorii KDD – przeznaczony dla pasa drogi publicznej klasy dojazdowej;
- 2) tereny kategorii KDR – przeznaczony dla pasów dróg wewnętrznych dla obsługi terenów rolnych oraz terenów elektrowni wiatrowych.

§ 6. Na obszarach planu miejscowego ustala się następujące **zasady ochrony i kształtowania ładu przestrzennego oraz krajobrazu kulturowego** :

- 1) maksymalna wysokość określająca gabaryty obiektów budowlanych niebędących budynkami wynosi:
 - a) 15 m – dla słupów będących częścią sieciowych obiektów liniowych,
 - b) 12 m – dla wolnostojących słupów, w tym oświetleniowych,
 - c) 7 m – dla obiektów małej architektury;
- 2) zakazuje się lokalizacji wolno stojących nośników reklamowych zamontowanych na gruncie.

§ 7. Na obszarach planu miejscowego ustala się następujące **zasady ochrony środowiska i przyrody** :

- 1) ze względu na dopuszczalne poziomy pól elektromagnetycznych tereny wyznaczone w niniejszym planie miejscowym zalicza się do terenów dostępnych dla ludności;
- 2) po zrealizowaniu inwestycji:
 - a) na gruntach niezainwestowanych należy wprowadzić zieleń niską,
 - b) należy utwardzić nawierzchnię jezdni, w celu ograniczenia infiltracji zanieczyszczeń do środowiska gruntowo-wodnego oraz zapobieganiu erozji wietrznej.

§ 8. Na obszarach planu miejscowego ustala się następujące **zasady ochrony dziedzictwa kulturowego i zabytków** :

- 1) ochronie podlega stanowisko archeologiczne oznaczone na rysunku planu miejscowego nr 4 numerem 4/124/68-18, obejmujące osadę z okresu kultury pomorskiej (Ha-Lt) i ślad osadnictwa z późnego średniowiecza;
- 2) w zasięgu obszaru stanowiska archeologicznego, o którym mowa w poprzednim punkcie roboty budowlane i roboty ziemne mogą podlegać ograniczeniom wynikającym z przepisów o ochronie zabytków, związanym z koniecznością przeprowadzenia badań archeologicznych;
- 3) w razie natrafienia na obiekty archeologiczne należy stosować się do przepisów o ochronie zabytków.

§ 9. Na obszarach planu miejscowego ustala się następujące **wskaźniki zagospodarowania terenu, minimalny udział procentowy powierzchni biologicznie czynnej w odniesieniu do powierzchni działki budowlanej, sposób realizacji miejsc do parkowania** :

- 1) jezdnia wydzielona w pasie drogowym nie może być węższa niż:
 - a) 5 m – na terenie kategorii KDD,
 - b) 3 m – na terenach kategorii KDR;
- 2) minimalna powierzchnia biologicznie czynna wynosi 1% działki budowlanej;
- 3) dopuszcza się realizację w pasach dróg miejsc do parkowania wyłącznie jako utwardzone i niezadaszone.

§ 10. Na obszarach planu miejscowego ustala się **granice oraz następujące sposoby zagospodarowania terenów lub obiektów podlegających ochronie, ustalonych na podstawie odrębnych przepisów** :

- 1) obszary planu miejscowego zlokalizowane są w zasięgu terenu górniczego „Głogów Głęboki-Przemysłowy”, dla którego obowiązują ustalenia wynikające z Koncesji Nr 16/2004 z dnia 25.11.2004 r. odnoszącej się do eksploatacji złoża „Głogów Głęboki-Przemysłowy”;
- 2) część obszarów planu miejscowego wyznaczonych na rysunku nr 1 zlokalizowana jest w zasięgu obszaru górniczego „Głogów Głęboki-Przemysłowy”, dla którego obowiązują ustalenia wynikające z Koncesji Nr 16/2004 z dnia 25.11.2004 r. odnoszącej się do eksploatacji złoża „Głogów Głęboki-Przemysłowy”
- 3) na obszarze planu miejscowego dopuszcza się zagospodarowanie mas ziemnych i skalnych powstających podczas robót inwestycyjnych, remontowych związanych z działalnością górnictwem, w sposób niestwarzający zagrożenia dla zdrowia i życia ludzi oraz środowiska, zgodnie z obowiązującymi przepisami ochrony środowiska, do:
 - a) utwardzania powierzchni terenów, do których przedsiębiorca górniczy posiadający koncesję na wydobycie surowców lub zależne od niego podmioty posiadają tytuł prawny;
 - b) budowania nasypów drogowych,
 - c) podbudowy dróg,
 - d) tworzenia barier ziemnych;
- 4) w rozwiązaniach przyjmowanych w planowanych inwestycjach należy uwzględnić występowanie wpływów podziemnej eksploatacji górnictwem;
- 5) przy realizacji obiektów budowlanych, a także przy ich rozbudowie i przebudowie, należy przyjmować rozwiązania konstrukcyjne uwzględniające prognozowane parametry wpływów górnictwem, określane na bieżąco przez przedsiębiorcę górnictwem;
- 6) jeżeli pod danym obrębem geodezyjnym zostanie zakończone wydobywanie kopalin, a plan zagospodarowania złoża oraz plany ruchu nie będą przewidywały ich dalszego wydobywania, to po upływie 10 lat dopuszcza się obniżenie parametrów przyjmowanych do obliczeń konstrukcyjnych odnoszących się do obiektów budowlanych, odpowiednio do wartości największych oddziaływań, które wystąpiły w granicach tego obrębu (lub zostały dlań oszacowane) w ciągu ostatnich 5 lat.
- 7) wyznacza się na rysunku planu miejscowego nr 1 wokół czynnego cmentarza zlokalizowanego poza granicami planu miejscowego strefy sanitarne o zasięgu:
 - a) 50 m,
 - b) 150 m,
 - c) 500 m;
- 8) na obszarach planu miejscowego w strefach sanitarnych, o których mowa w poprzednim punkcie występują ograniczenia, wynikające z przepisów o cmentarzach, związane z lokalizacją zabudowy, w której wykorzystywana jest woda pitna lub produkowana lub przechowywana jest żywność, a także przy lokalizacji studni i ujęć wody;

- 9) w celu ochrony, ujawnia się na rysunku planu miejscowego nr 1 granice występowania udokumentowanych złóż rud miedzi:
- Bytom Odrzański – w zasięgu którego zlokalizowana jest część obszarów planu miejscowego przedstawiona na rysunku planu miejscowego nr 1,
 - Głogów Głęboki-Przemysłowy – w zasięgu którego zlokalizowane jest część obszarów planu miejscowego przedstawiona na rysunku planu miejscowego nr 1.
 - Gaworzyce – w zasięgu którego zlokalizowane są obszary planu miejscowego przedstawione na rysunkach planu miejscowego 2–4

§ 11. Na obszarach planu miejscowego ustala się szczególne zasady i warunki scalania i podziału nieruchomości :

- dopuszcza się dokonywanie scaleń nieruchomości;
- oznaczone na rysunkach planu miejscowego linie rozgraniczające tereny mogą stanowić granice nieruchomości przewidzianych do wydzielenia w wyniku scalania i podziału;
- określa się następujące parametry działek uzyskiwanych w wyniku scalania i podziału nieruchomości:
 - minimalna powierzchnia działki – 1 m²;
 - minimalna szerokość frontu działki – 1 m;
 - kąt położenia działki w stosunku do pasa drogowego – minimum 1°.

§ 12. Na obszarach planu miejscowego ustala się szczególne warunki zagospodarowania terenów oraz ograniczenia w ich użytkowaniu :

- zakazuje się nasadzeń drzew i innej roślinności, która mogłaby stanowić ekosystem atrakcyjny dla ptaków i nietoperzy;
- zakazuje się lokalizacji zabudowy oraz budowli rolniczych.

§ 13. Dla terenów kategorii KDD i KDR ustala się zasady modernizacji, rozbudowy i budowy systemów komunikacji i infrastruktury technicznej :

- dopuszcza się lokalizację sieci i urządzeń infrastruktury technicznej, w tym także dla obsługi elektrowni wiatrowych oraz małej architektury pod warunkiem, że ich usytuowanie nie będzie kolidowało z funkcją komunikacyjną tych terenów;
- sieci i urządzenia infrastruktury technicznej mogą być lokalizowane zarówno jako podziemne, jak i nadziemne przy uwzględnieniu ograniczeń wynikających z innych zapisów niniejszej uchwały;
- podłączenie sieci infrastruktury technicznej dopuszczonych na obszarach planu miejscowego do zewnętrznych systemów infrastruktury technicznej może nastąpić, pod warunkiem, że nie będzie to powodowało zagrożenia dla właściwego funkcjonowania tych systemów;
- zakazuje się lokalizacji obiektów, które zagrażałyby właściwemu funkcjonowaniu napowietrznych i podziemnych sieci, obiektów i urządzeń infrastruktury technicznej, w szczególności w poniższych pasach technologicznych napowietrznych linii elektroenergetycznych:
 - w pasie technologicznym sieci 20 kV o szerokości pasa po 10 m od rzutu poziomego skrajnych przewodów linii,
 - w pasie technologicznym sieci 1 kV o szerokości pasa po 3 m od rzutu poziomego skrajnych przewodów linii;
- w przypadku zaistnienia kolizji pomiędzy projektowanym zagospodarowaniem lub użytkowaniem a istniejącymi sieciami, obiektami i urządzeniami infrastruktury technicznej, dopuszcza się ich przeniesienie lub odpowiednie zmodyfikowanie;
- przy lokalizacji oraz modernizacji napowietrznych sieci infrastruktury technicznej należy uwzględnić oddziaływania elektrowni wiatrowych, zlokalizowanych poza obszarami planu miejscowego.

- 7) należy zapewnić dostęp do urządzeń infrastruktury technicznej niezbędny dla prowadzenia ich właściwej eksploatacji;
- 8) w zagospodarowaniu terenów należy uwzględniać wymagania wynikające z przepisów dotyczących ochrony przeciwpożarowej, odnoszące się m.in. do dróg pożarowych – ich parametrów, ilości, lokalizacji oraz do zaopatrzenia w wodę, w tym do rodzaju i sposobu rozmieszczenia zewnętrznych hydrantów przeciwpożarowych na sieci wodociągowej;
- 9) w zakresie lokalizacji sieci, obiektów i urządzeń infrastruktury technicznej określa się następujące minimalne parametry dla:
 - a) sieci wodociągowej – DN 90,
 - b) sieci kanalizacyjnej – DN 200,
 - c) sieci elektroenergetycznej – 230 V,
 - d) sieci gazowej – DN 25,
 - e) sieci telekomunikacyjnych i teleinformatycznych – kabel jednożyłowy;
- 10) dopuszcza się, by łopaty wirników elektrowni wiatrowych, zlokalizowanych poza obszarem planu miejscowego, wykraczały w rzucie poziomym, na tereny kategorii „KDR”;
- 11) na obszarze planu miejscowego dopuszcza się realizację urządzeń budowlanych – w rozumieniu zgodnym z definicją zawartą w przepisach prawa budowlanego – właściwych dla obiektów budowlanych dopuszczonych postanowieniami niniejszej uchwały.

§ 14. Na obszarach planu miejscowego **obowiązuje 30% stawka procentowa** stanowiąca podstawę do określania opłaty, o której mowa w art. 36 ust. 4 ustawy z dnia 27 marca 2003 r. o planowaniu i zagospodarowaniu przestrzennym.

Rozdział 3. Ustalenia końcowe

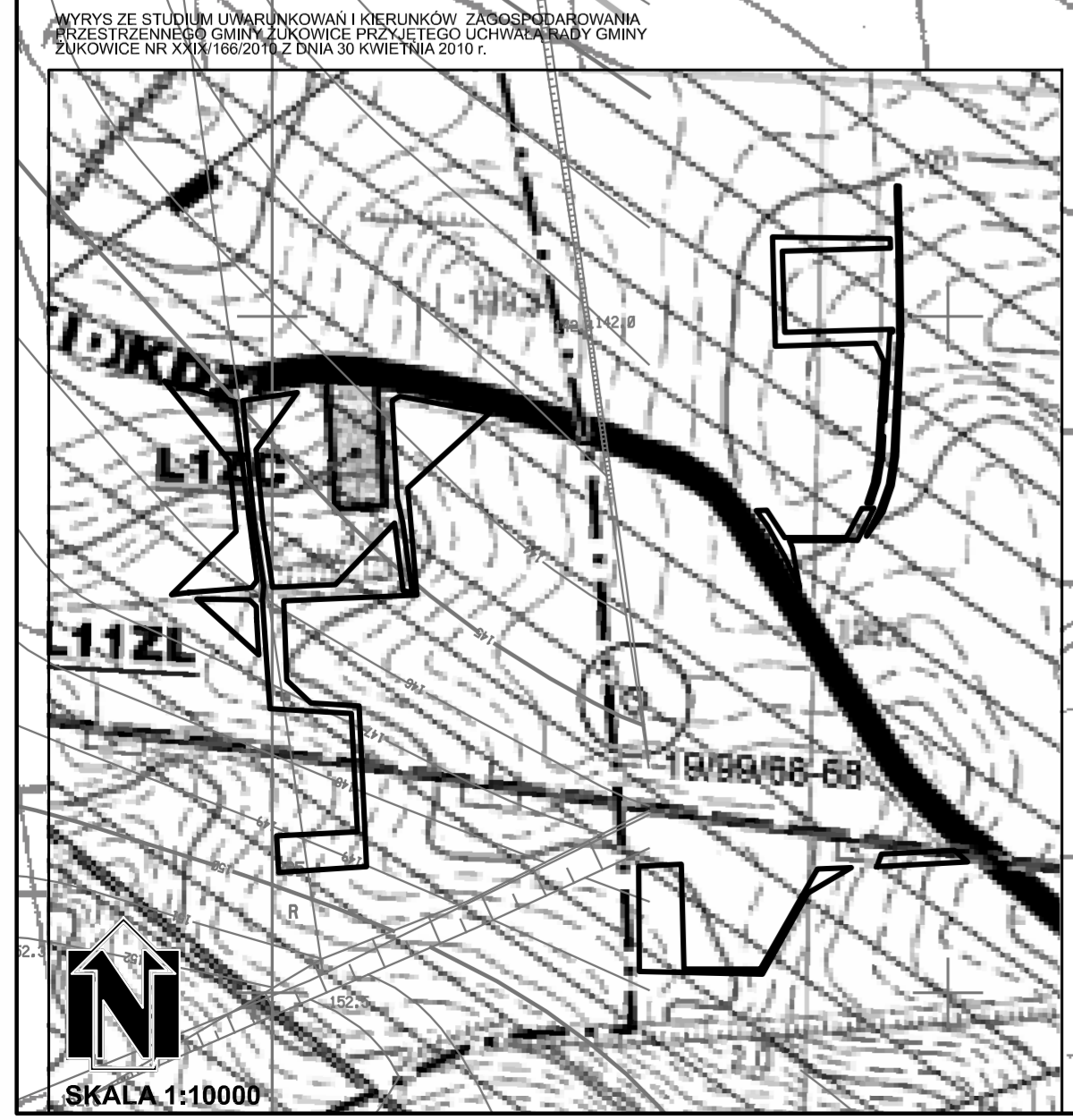
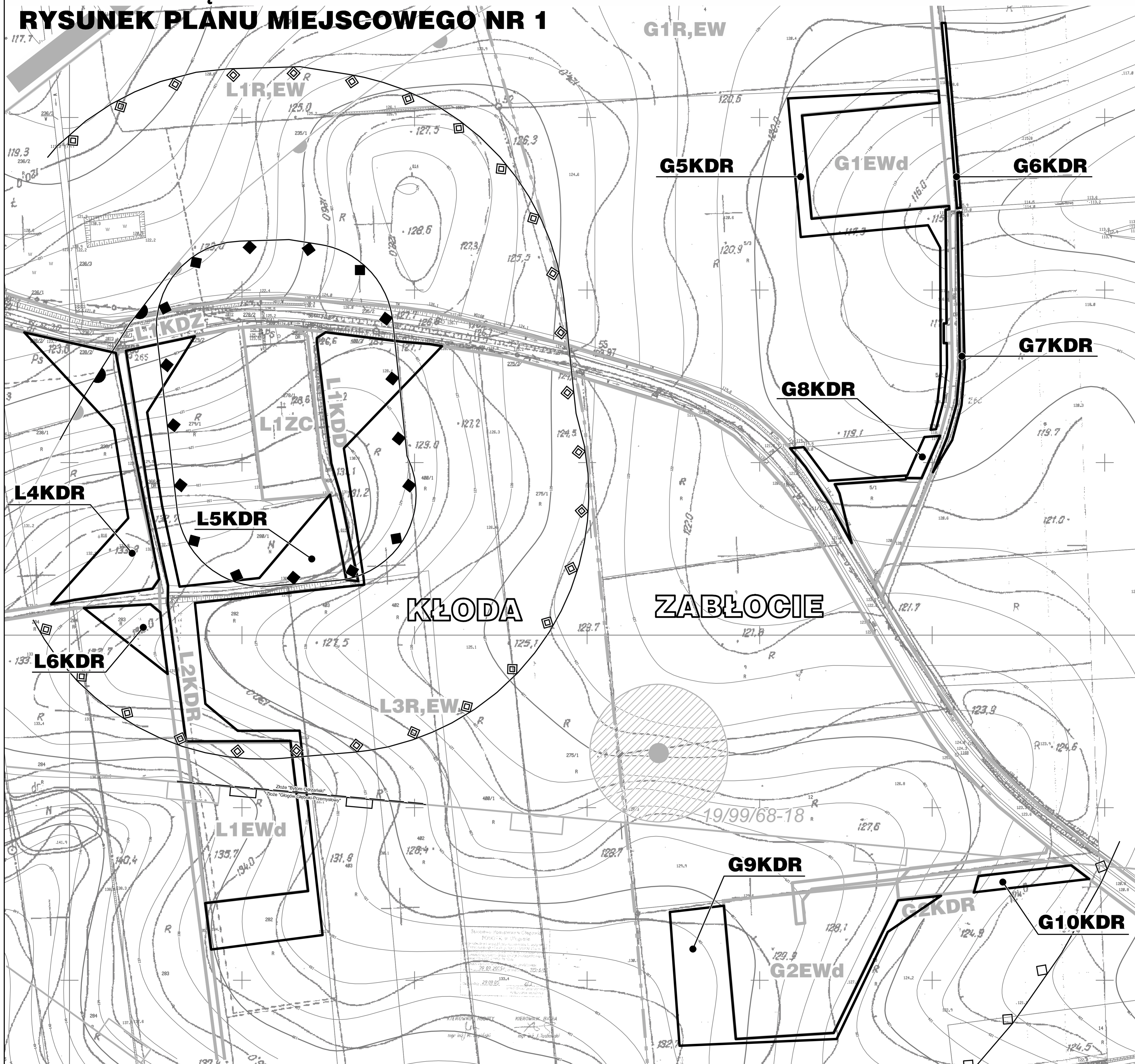
§ 15. W zasięgu obszaru objętego niniejszym planem miejscowym tracą moc ustalenia miejscowego planu zagospodarowania przestrzennego dla fragmentu terenu górniczego „Głógów Głęboki-Przemysłowy”, położonego w gminie Żukowice, zatwierdzonego Uchwałą Nr XVI/106/2012 Rady Gminy Żukowice z dnia 29 maja 2012 r. (Dz. Urz. Woj. Dolnośląskiego z 5 lipca 2012 r., poz. 2381).

§ 16. Wykonanie uchwały powierza się Wójtowi Gminy Żukowice.

§ 17. Uchwała obowiązuje po upływie 14 dni od dnia ogłoszenia w Dzienniku Urzędowym Województwa Dolnośląskiego.

Przewodnicząca Rady Gminy Żukowice:
B. Stachak

GMINA ŻUKOWICE MIEJSCOWY PLAN ZAGOSPODAROWANIA PRZESTRZENNEGO DLA FRAGMENTÓW DRÓG W OBREBACH KŁODA I ZABŁOCIE W TERENIE GÓRNICZYM "GŁOGÓW GŁĘBOKI-PRZEMYSŁOWY" W GMINIE ŻUKOWICE RYSUNEK PLANU MIEJSCOWEGO NR 1



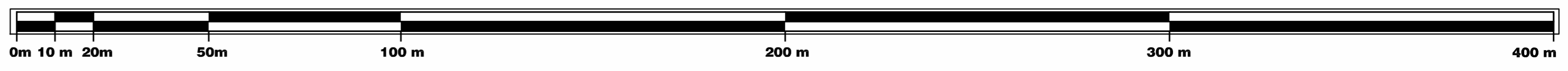
LEGENDA:

- LINIA ROZGRANICZAJĄCA TERENY O RÓŻNYM PRZEZNACZENIU LUB RÓŻNYCH ZASADACH ZAGOSPODAROWANIA PEŁNIĄCA JEDNOCZEŚNIE FUNKCJĘ GRANICY PLANU MIEJSCOWEGO
- GRANICA 50 m STREFY SANITARNEJ OD CZYNNEGO CMENTARZA
- GRANICA 150 m STREFY SANITARNEJ OD CZYNNEGO CMENTARZA
- GRANICA 500 m STREFY SANITARNEJ OD CZYNNEGO CMENTARZA
- GRANICA UDOKUMENTOWANYCH ŻŁÓŻ RUD MIEDZI
- GRANICA OBSZARU GÓRNICZEGO "GŁOGÓW GŁĘBOKI-PRZEMYSŁOWY", POKRYWAJĄCA SIĘ Z GRANICĄ UDOKUMENTOWANEGO ŻŁOŻA "GŁOGÓW GŁĘBOKI-PRZEMYSŁOWY"
- L4KDR** SYMBOL TERENU (PRZYKŁADOWY)

- SYMBOLE KATEGORII PRZEZNACZENIA I SPOSOBÓW ZAGOSPODAROWANIA TERENÓW**
- KDR** DLA PASÓW DRÓG WEWNĘTRZNYCH DLA OBSŁUGI TERENÓW ROLNYCH ORAZ TERENÓW ELEKTROWNI WIATROWYCH
- OZNACZENIA GRAFICZNE ZNAJDUJĄCE SIĘ POZA OBSZAREM OBJĘTYM PLANEM MIEJSCOWYM NIE SĄ JESD USTALENIAMI
- INNE OZNACZENIA GRAFICZNE NIE BĘDĄCE USTALENIAMI PLANU**
- USTALENIA OBOWIAZUJĄCEGO MIEJSCOWEGO PLANU ZAGOSPODAROWANIA PRZESTRZENNEGO DLA FRAGMENTU TERENU GÓRNICZEGO "GŁOGÓW GŁĘBOKI-PRZEMYSŁOWY" W GMINIE ŻUKOWICE
 - GRANICA POMIĘDZY ZASIĘGIEM 0 I I KATEGORII TERENU GÓRNICZEGO



SKALA 1:1000



SKALA 1:10000

Załącznik Nr 2 do Uchwały Nr V/32/2015
Rady Gminy Żukowice
z dnia 25 lutego 2015 r.

GMINA ŻUKOWICE

MIJSCOWY PLAN ZAGOSPODAROWANIA PRZESTRZENNEGO
DLA FRAGMENTÓW DRÓG W OBREBACH KŁODA I ZABŁOCIE W TERENIE GÓRNICZYM
"GŁOGÓW GŁĘBOKI-PRZEMYSŁOWY" W GMINIE ŻUKOWICE

RYSUNEK PLANU MIJSCOWEGO NR 2

LEGENDA:

 LINIA ROZGRANICZAJĄCA TERENY O RÓŻNYM PRZEZNACZENIU LUB RÓŻNYCH ZASADACH ZAGOSPODAROWANIA PEŁNIĄCA JEDNOCZEŚNIE FUNKCJĘ GRANICY PLANU MIJSCOWEGO

L4KDR SYMBOL TERENU (PRZYKŁADOWY)

PEŁNE DEFINICJE OZNACZEŃ GRAFICZNYCH ZAWARTE SĄ W CZĘŚCI TEKSTOWEJ PLANU

SYMBOLE KATEGORII PRZEZNACZENIA I SPOSOBÓW ZAGOSPODAROWANIA TERENÓW

KDR DLA PASÓW DRÓG WEWNĘTRZNYCH DLA OBSŁUGI TERENÓW ROLNYCH ORAZ TERENÓW ELEKTROWNI WIATROWYCH

OZNACZENIA GRAFICZNE ZNAJDUJĄCE SIĘ POZA OBSZAREM OBJĘTYM PLANEM MIJSCOWYM NIE SĄ JEGO USTALENIAMI



SKALA 1:1000

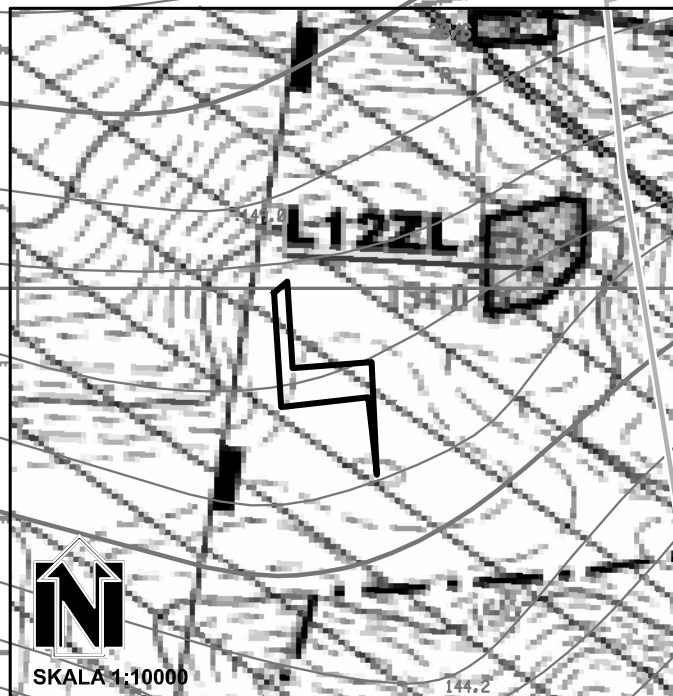
L7KDR

L2EWd

INNE OZNACZENIA GRAFICZNE NIE BĘDĄCE USTALENIAMI PLANU

USTALENIA OBOWIĄZUJĄCEGO MIJSCOWEGO PLANU ZAGOSPODAROWANIA PRZESTRZENNEGO DLA FRAGMENTU TERENU GÓRNICZEGO "GŁOGÓW GŁĘBOKI-PRZEMYSŁOWY" W GMINIE ŻUKOWICE

WYRYS ZE STUDIUM UWARUNKOWAŃ I KIERUNKÓW ZAGOSPODAROWANIA PRZESTRZENNEGO GMINY ŻUKOWICE PRZYJĘTEGO UCHWAŁĄ RADY GMINY ŻUKOWICE NR XXIX/166/2010 Z DNIA 30 KWIEŃNIA 2010 r.

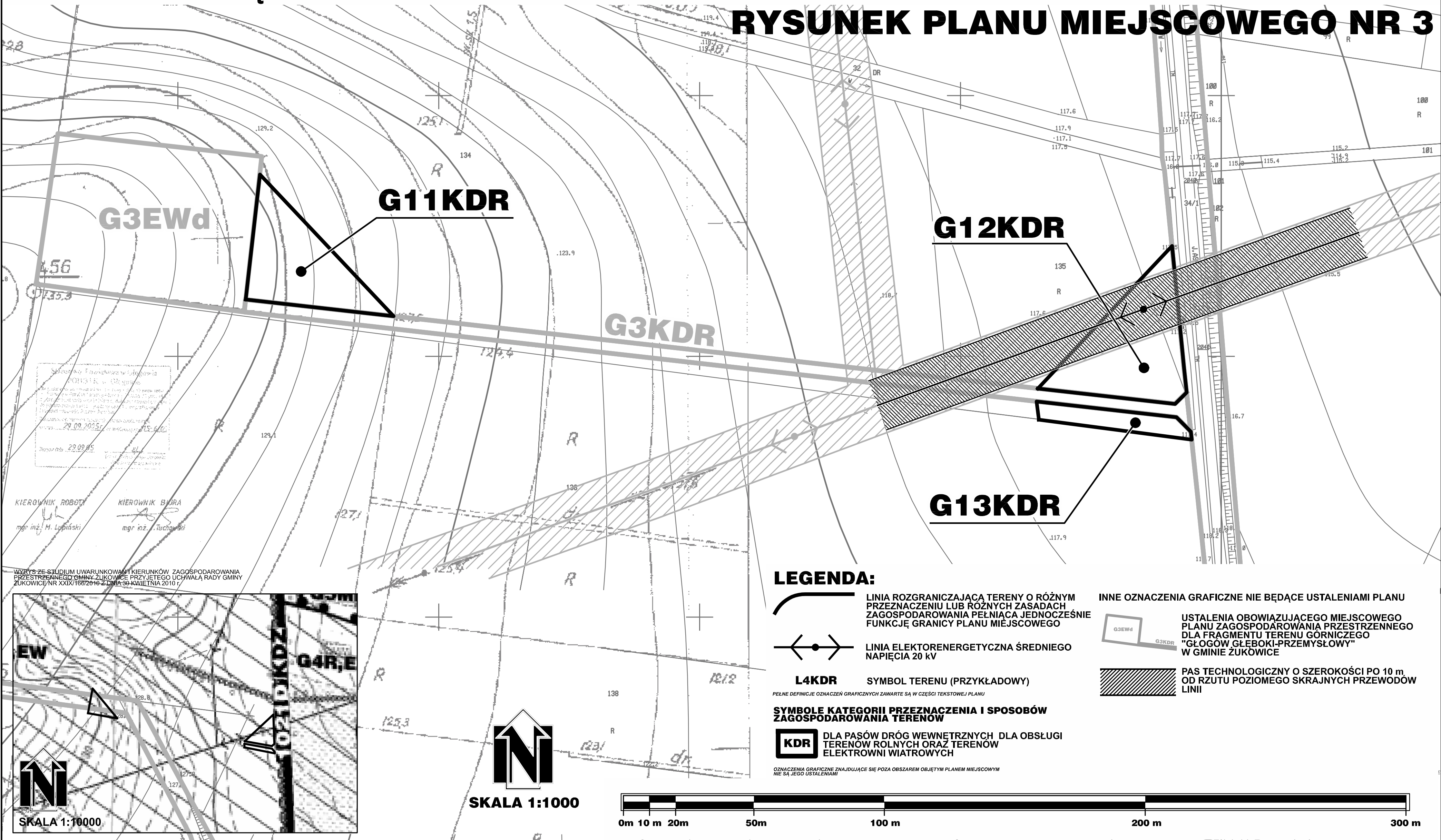


Stwierdzono, że plan miejscowy w Gminie Żukowice...
29.09.2015 r.
29.09.05

ERDOWNIK ROBOTY 291 R KIEROWNIK WIURK
pr. inż. M. Lujpiński mg. inż. J. Tuszowski

GMINA ŻUKOWICE MIEJSCOWY PLAN ZAGOSPODAROWANIA PRZESTRZENNEGO DLA FRAGMENTÓW DRÓG W OBREBACH KŁODA I ZABŁOCIE W TERENIE GÓRNICZYM "GŁOGÓW GŁĘBOKI-PRZEMYSŁOWY" W GMINIE ŻUKOWICE

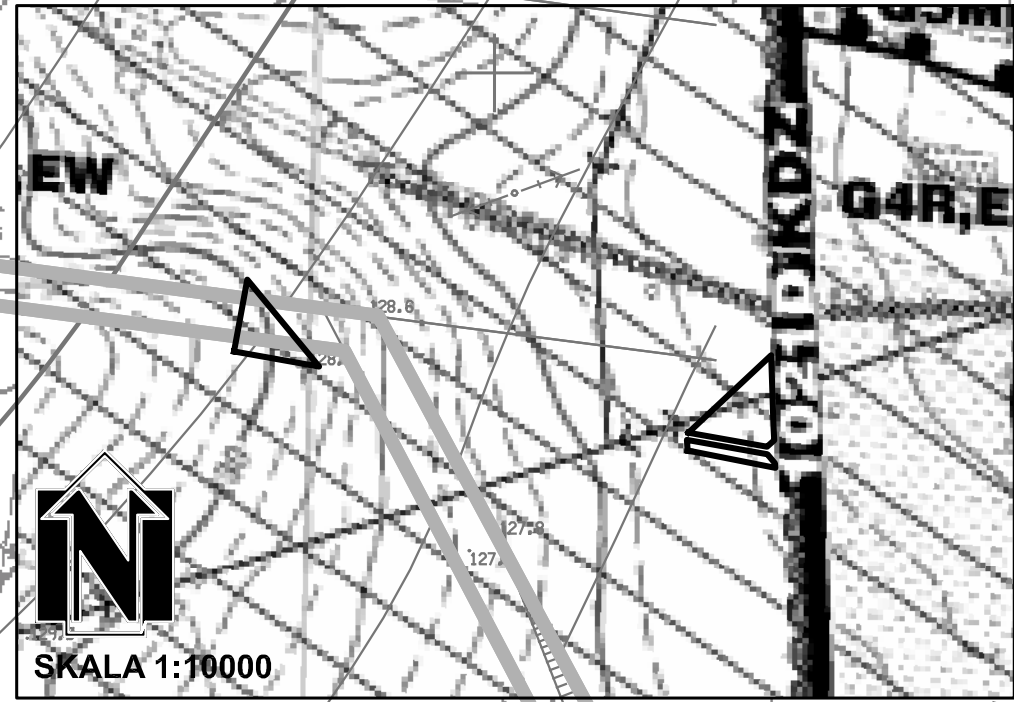
RYSUNEK PLANU MIEJSCOWEGO NR 3



Świadectwo Flawograficzne nr 1489/2015
ZDOLNOŚĆ 1:1000
Data ważności: 29.09.2015 r.
Data ważności: 29.09.15

KIEROWNIK ROBÓT: mgr inż. M. Lubiński
KIEROWNIK BIURA: mgr inż. T. Tychowski

WYKONANO STUDIUM UWARUNKOWAŃ I KIERUNKÓW ZAGOSPODAROWANIA PRZESTRZENNEGO GMINY ŻUKOWICE PRZYJĘTEGO UCHWAŁĄ RADY GMINY ŻUKOWICE NR XXIX/166/2010 Z DNIA 30 KWIEŚNIA 2010 r.



LEGENDA:

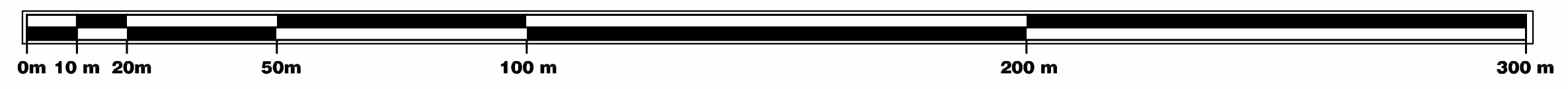
- LINIA ROZGRANICZAJĄCA TERENY O RÓŻNYM PRZEZNACZENIU LUB RÓŻNYCH ZASADACH ZAGOSPODAROWANIA PEŁNIĄCA JEDNOCZEŚNIE FUNKCJĘ GRANICY PLANU MIEJSCOWEGO
- LINIA ELEKTROENERGETYCZNA ŚREDNIEGO NAPIĘCIA 20 kV
- L4KDR** SYMBOL TERENU (PRZYKŁADOWY)
- KDR** DLA PASÓW DRÓG WEWNĘTRZNYCH DLA OBSŁUGI TERENÓW ROLNYCH ORAZ TERENÓW ELEKTROWNI WIATROWYCH
- PAS TECHNOLOGICZNY O SZEROKOŚCI PO 10 m OD RZUTU POZIOMEGO SKRAJNYCH PRZEWODÓW LINII
- INNE OZNACZENIA GRAFICZNE NIE BĘDĄCE USTALENIAMI PLANU**
USTALENIA OBOWIAZUJĄCEGO MIEJSCOWEGO PLANU ZAGOSPODAROWANIA PRZESTRZENNEGO DLA FRAGMENTU TERENU GÓRNICZEGO "GŁOGÓW GŁĘBOKI-PRZEMYSŁOWY" W GMINIE ŻUKOWICE

SYMBOLE KATEGORII PRZEZNACZENIA I SPOSOBÓW ZAGOSPODAROWANIA TERENÓW

KDR DLA PASÓW DRÓG WEWNĘTRZNYCH DLA OBSŁUGI TERENÓW ROLNYCH ORAZ TERENÓW ELEKTROWNI WIATROWYCH

OZNACZENIA GRAFICZNE ZNAJDUJĄCE SIĘ POZA OBSZAREM OBJĘTYM PLANEM MIEJSCOWYM NIE SĄ JEGO USTALENIAMI

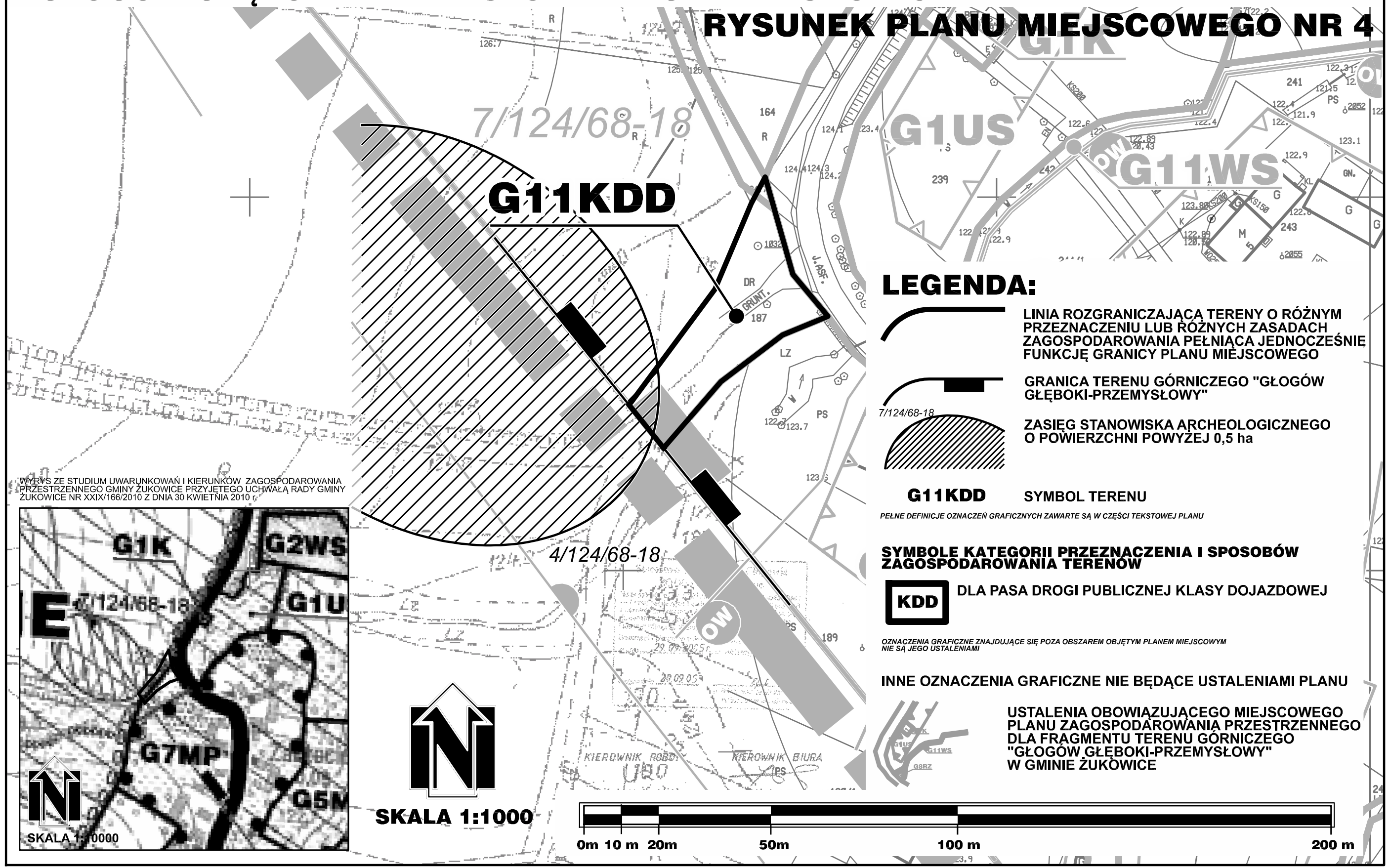
SKALA 1:1000



Załącznik Nr 4 do Uchwały Nr V/32/2015
Rady Gminy Żukowice
z dnia 25 lutego 2015 r.

GMINA ŻUKOWICE MIEJSCOWY PLAN ZAGOSPODAROWANIA PRZESTRZENNEGO DLA FRAGMENTÓW DRÓG W OBREBACH KŁODA I ZABŁOCIE W TERENIE GÓRNICZYM "GŁOGÓW GŁĘBOKI-PRZEMYSŁOWY" W GMINIE ŻUKOWICE

RYSUNEK PLANU MIEJSCOWEGO NR 4



LEGENDA:

 LINIA ROZGRANICZAJĄCA TERENY O RÓŻNYM PRZEZNACZENIU LUB RÓŻNYCH ZASADACH ZAGOSPODAROWANIA PEŁNIĄCA JEDNOCZEŚNIE FUNKCJĘ GRANICY PLANU MIEJSCOWEGO

 GRANICA TERENU GÓRNICZEGO "GŁOGÓW GŁĘBOKI-PRZEMYSŁOWY"

 ZASIĘG STANOWISKA ARCHEOLOGICZNEGO O POWIERZCHNI POWYŻEJ 0,5 ha

 **G11KDD** SYMBOL TERENU


PEŁNE DEFINICJE OZNAZEŃ GRAFICZNYCH ZAWARTE SĄ W CZĘŚCI TEKSTOWEJ PLANU

SYMBOLY KATEGORII PRZEZNACZENIA I SPOSOBÓW ZAGOSPODAROWANIA TERENÓW

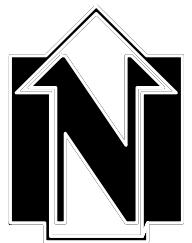
 **KDD** DLA PASA DROGI PUBLICZNEJ KLASY DOJAZDOWEJ

OZNAZENIA GRAFICZNE ZNAJDUJĄCE SIĘ POZA OBSZAREM OBJĘTYM PLANEM MIEJSCOWYM NIE SĄ JEGO USTALENIAMI

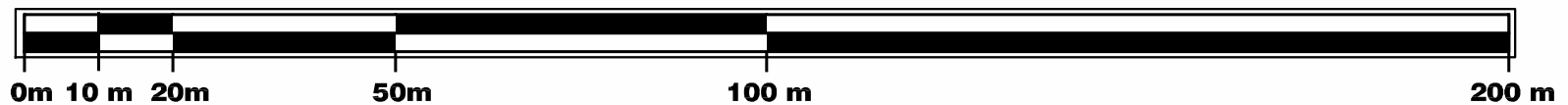
INNE OZNAZENIA GRAFICZNE NIE BĘDĄCE USTALENIAMI PLANU

 USTALENIA OBOWIĄZUJĄCEGO MIEJSCOWEGO PLANU ZAGOSPODAROWANIA PRZESTRZENNEGO DLA FRAGMENTU TERENU GÓRNICZEGO "GŁOGÓW GŁĘBOKI-PRZEMYSŁOWY" W GMINIE ŻUKOWICE

WYRYS ZE STUDYUM UWARUNKOWAŃ I KIERUNKÓW ZAGOSPODAROWANIA PRZESTRZENNEGO GMINY ŻUKOWICE PRZYJĘTEGO UCHWAŁĄ RADY GMINY ŻUKOWICE NR XXIX/166/2010 Z DNIA 30 KWIEŚNIA 2010 r.



SKALA 1:1000



Załącznik Nr 5 do Uchwały Nr V/32/2015
Rady Gminy Żukowice
z dnia 25 lutego 2015 r.

Rozstrzygnięcie o sposobie rozpatrzenia uwag wniesionych do miejscowego planu zagospodarowania przestrzennego dla fragmentów dróg w obrębach Kłoda i Zabłocie w terenie górniczym „Głogów Głęboki-Przemysłowy” w gminie Żukowice.

Zgodnie z wymogiem art. 20 ustawy z dnia 27 marca 2003 r. o planowaniu i zagospodarowaniu przestrzennym (Dz. U. z 2015 r., poz. 199) Rada Gminy Żukowice, w związku z tym, że w terminie wskazanym do składania uwag do projektu planu, nie wpłynęła żadna uwaga, **odstępuje od rozstrzygnięcia uwag.**

Załącznik Nr 6 do Uchwały Nr V/32/2015
Rady Gminy Żukowice
z dnia 25 lutego 2015 r.

Rozstrzygnięcie o sposobie realizacji i zasadach finansowania zapisanych w planie inwestycji z zakresu infrastruktury technicznej należących do zadań własnych gminy oraz zasadach ich finansowania, zgodnie z przepisami o finansach publicznych.

Na podstawie art. 18 ust. 2 pkt 5 ustawy z dnia 8 marca 1990 r. o samorządzie gminnym (Dz. U. z 2013 r. poz. 594, z późn. zm.) art. 20 ust. 1 ustawy z dnia 27 marca 2003 r. o planowaniu i zagospodarowaniu przestrzennym (Dz. U. z 2015, poz. 199) i art. 216 ust. 2 pkt 1 ustawy z dnia 27 sierpnia 2009 r. o finansach publicznych (Dz. U. Nr 157, poz. 1240, z późn. zm.) **Rada Gminy Żukowice rozstrzyga, co następuje:**

§ 1. 1. Inwestycje z zakresu infrastruktury technicznej służące zaspokajaniu zbiorowych potrzeb mieszkańców stanowią, zgodnie z art. 7 ust. 1 ustawy z dnia 8 marca 1990 r. o samorządzie gminnym (Dz. U. z 2001 r. Nr 142, poz. 1591 z późn. zm.) zadania własne gminy.

2. Rzeczywisty koszt inwestycji zostanie określony w wyniku zamówień realizowanych w trybie ustawy o zamówieniach publicznych.

§ 2. Opis sposobu realizacji inwestycji wskazanych w § 1:

- 1) realizacja inwestycji będzie przebiegać zgodnie z obowiązującymi przepisami, w tym m.in. z prawem budowlanym, o zamówieniach publicznych, o samorządzie gminnym, gospodarce komunalnej i o ochronie środowiska;
- 2) inwestycje w zakresie przesyłania i dystrybucji paliw gazowych, energii elektrycznej i ciepła realizowane będą w sposób określony zgodnie z obowiązującymi przepisami;
- 3) realizacja i finansowanie inwestycji w zakresie infrastruktury technicznej nie wyszczególnionych w § 1 jest przedmiotem umowy zainteresowanych stron.

§ 3. Finansowanie inwestycji z zakresu infrastruktury technicznej, które należą do zadań własnych gminy, ujętych w niniejszym planie podlega przepisom ustawy z dnia 27 sierpnia 2009 r. o finansach publicznych (Dz. U. Nr 157, poz. 1240, z późn. zm.), przy czym:

- 1) wydatki majątkowe gminy określa uchwała Rady Gminy;
- 2) wydatki inwestycyjne finansowane z budżetu gminy ustala się w uchwale budżetowej.

§ 4. 1. Zadania w zakresie budowy dróg należących do inwestycji, o których mowa w § 1, finansowane będą przez budżet gminy lub na podstawie porozumień z innymi podmiotami.

2. Zadania w zakresie budowy sieci wodociągowej i kanalizacji należących do inwestycji, o których mowa w § 1, będą finansowane na podstawie art. 15 ust. 1 ustawy z dnia 7 czerwca 2001 r. o zbiorowym zaopatrzeniu w wodę i zbiorowym odprowadzeniu ścieków (Dz. U. z 2006 r. Nr 123, poz. 858, z późn. zm.) ze środków budżetu gminy lub na podstawie porozumień z innymi podmiotami.

§ 5. Prognozowane źródła finansowania przez gminę inwestycji w zakresie infrastruktury technicznej:

- 1) dochody własne;
- 2) dotacje;
- 3) pożyczki preferencyjne,
- 4) fundusze Unii Europejskiej;
- 5) udział podmiotów gospodarczych/wpływy od innych podmiotów.

§ 6. Przewiduje się, że niezbędne zadania z zakresu określonego w § 1 ust. 1, do których realizacji zobowiązana jest gmina zostaną wykonane w ciągu 30 lat od wejścia w życie planu.