



DZIENNIK URZĘDOWY

WOJEWÓDZTWA DOLNOŚLĄSKIEGO

Wrocław, dnia 18 stycznia 2016 r.

Poz. 302

UCHWAŁA NR XV/116/2015 RADY MIASTA LUBAŃ

z dnia 22 grudnia 2015 r.

w sprawie przyjęcia „Gminnego Programu Opieki nad Zabytkami dla Miasta Lubań 2016-2020”

Na podstawie art. 18 ust. 2 pkt. 15, oraz art. 40 ust. 1 ustawy z dnia 8 marca 1990 r. o samorządzie gminnym (tekst jednolity Dz. U. z 2015 r. poz. 1515) w związku z art. 87 ustawy z dnia 23 lipca 2003 r. o ochronie zabytków i opiece nad zabytkami (Dz. U. z 2014 r., poz. 1446 z późn. zm.) uchwala się, co następuje:

§ 1. Przyjmuje się „Gminny Program Opieki nad Zabytkami dla Miasta Lubań 2016-2020” zaopiniowany pozytywnie przez Dolnośląskiego Wojewódzkiego Konserwatora Zabytków, stanowiący załącznik nr 1 do Uchwały.

§ 2. Wykonanie uchwały powierza się Burmistrzowi Miasta Lubań.

§ 3. Uchwała wchodzi w życie po upływie 14 dni od dnia ogłoszenia w Dzienniku Urzędowym Województwa Dolnośląskiego.

Zastępca Przewodniczącego Rady Miasta Lubań:
M. Iwanow

**GMINNY
PROGRAM OPIEKI NAD ZABYTKAMI
DLA MIASTA LUBAŃ
2016-2020**



GMINNY PROGRAM OPIEKI NAD ZABYTKAMI DLA MIASTA LUBAŃ
2016-2020



SPIS TREŚCI:

1. Wstęp.....	3
2. Podstawa prawna opracowania gminnego programu opieki nad zabytkami	3
3. Prawna ochrona dziedzictwa kulturowego w Polsce	4
4. Ochrona zabytków miasta Lubań – stan prawny	8
5. Historia Miasta Lubań	17
6. Charakterystyka zasobów dziedzictwa kulturowego	23
6.1. Zabytki o najwyższym znaczeniu dla Miasta Lubań	23
6.1.1. Obiekty zabytkowe.....	23
6.1.2. Zabytki o charakterze sakralnym	30
6.1.3. Założenia parkowe, zespoły zieleni miejskiej.....	35
6.1.4. Obiekty zabytkowe wpisane do wojewódzkiego rejestru zabytków.....	38
6.1.5. Obiekty w Gminnej Ewidencji Zabytków.....	39
6.1.6. Planowany wpis obiektów do Gminnej Ewidencji Zabytków	53
6.2. Stan zachowania obiektów wpisanych do gminnej ewidencji zabytków	53
7. Analiza szans i zagrożeń dziedzictwa kulturowego (Analiza SWOT)	62
8. Podstawowe założenia programu opieki nad zabytkami.....	63
9. Instrumentarium realizacji gminnego programu opieki nad zabytkami.....	65
10. Źródła finansowania programu opieki nad zabytkami.....	66
11. Załączniki	70

GMINNY PROGRAM OPIEKI NAD ZABYTKAMI DLA MIASTA LUBAŃ
2016-2020



1. Wstęp

Ustawa z dnia 23 lipca 2003 r. o ochronie zabytków i opiece nad zabytkami (Dz. U. z 2003, Nr 162, poz. 1568 z późn. zm.) nakłada na gminy obowiązek sporządzenia programu opieki nad zabytkami.

Przyjęty przez Radę Miasta w formie uchwały, Gminny Program Opieki nad Zabytkami jest elementem polityki samorządowej, opracowywany na 4 lata. Z realizacji programu Burmistrz Miasta co dwa lata sporządza sprawozdanie, które przedstawia Radzie Miasta. Kolejne sporządzane programy opieki powinny uwzględniać pojawiające się nowe uwarunkowania prawne i administracyjne, zmieniające się warunki społeczne, gospodarcze i kulturowe, nowe kryteria oceny i aktualny stan zachowania zasobu oraz prowadzone okresowo oceny efektów wdrażania obowiązującego programu.

Program opieki nad zabytkami ma pomóc w aktywnym zarządzaniu zasobem stanowiącym dziedzictwo kulturowe. Wskazane w programie działania są skierowane na poprawę stanu zabytków, ich rewaloryzację oraz zwiększenie dostępności do nich mieszkańców i turystów. Gminny program opieki nad zabytkami, m.in. poprzez działania edukacyjne, ma budzić w lokalnej społeczności świadomość wspólnoty kulturowej.

Celem niniejszego opracowania Gminnego Programu Opieki nad Zabytkami dla Miasta Luban jest wytyczenie działań samorządu gminnego w zakresie poprawy stanu zachowania i utrzymania środowiska kulturowego, budowania świadomości społeczeństwa oraz podejmowanie planowych działań dotyczących inicjowania, wspierania, koordynowania badań i prac z dziedziny ochrony zabytków i krajobrazu kulturowego oraz upowszechniania i promowania dziedzictwa kulturowego.

2. Podstawa prawna opracowania gminnego programu opieki nad zabytkami

Ustawa z dnia 23 lipca 2003 r. o ochronie zabytków i opiece nad zabytkami (Dz. U. z 2003 r., Nr 162, poz. 1568 z późn. zm.). nakłada na organy samorządowe obowiązek

GMINNY PROGRAM OPIEKI NAD ZABYTKAMI DLA MIASTA LUBAŃ
2016-2020



sporządzenia na okres 4 lat Gminnego Programu Opieki nad Zabytkami. Zgodnie z art. 87 ust. 2 powyższej ustawy opracowanie ma w szczególności na celu:

- włączenie problemów ochrony zabytków do systemu zadań strategicznych, wynikających z koncepcji przestrzennego zagospodarowania kraju,
- uwzględnianie uwarunkowań ochrony zabytków, w tym krajobrazu kulturowego i dziedzictwa archeologicznego, łącznie z uwarunkowaniami ochrony przyrody i równowagi ekologicznej,
- zahamowanie procesów degradacji zabytków i doprowadzenie do poprawy stanu ich zachowania,
- wyeksponowanie poszczególnych zabytków oraz walorów krajobrazu kulturowego,
- podejmowanie działań zwiększających atrakcyjność zabytków dla potrzeb społecznych, turystycznych i edukacyjnych oraz wspieranie inicjatyw sprzyjających wzrostowi środków finansowych na opiekę nad zabytkami,
- określenie warunków współpracy z właścicielami zabytków, eliminujących sytuacje konfliktowe związane z wykorzystaniem tych zabytków,
- podejmowanie przedsięwzięć umożliwiających tworzenie miejsc pracy związanych z opieką nad zabytkami.

Ponadto art. 21 ww. ustawy określa, iż gminny program opieki nad zabytkami sporządza się na podstawie gminnej ewidencji zabytków.

3. Prawna ochrona dziedzictwa kulturowego w Polsce

Prawna opieka zabytków w Polsce jest zdefiniowana w podstawowych aktach prawnych takich jak:

- *Konstytucja RP z dn. 2 kwietnia 1997 r.*

Konstytucyjnym obowiązkiem Państwa (art. 5 i 6 konstytucji RP) jest ochrona dziedzictwa kulturowego. Zabytki i ich wartości niematerialne są dobrem wspólnym, a dbałość o nie zakłada art. 82 Konstytucji.

- *Ustawa z dn. 8 marca 1990 r. o samorządzie gminnym (Dz.U. z 2001 r. Nr 142, poz. 1591 z późn zm.)*

GMINNY PROGRAM OPIEKI NAD ZABYTKAMI DLA MIASTA LUBAŃ
2016-2020

Ustawa określa zadania własne gminy zwracając szczególną uwagę na kwestie dotyczące kultury jak i ochrony zabytków i opieki nad zabytkami.

- *Ustawa z dnia 23 lipca 2003 r. o ochronie zabytków i opiece nad zabytkami (Dz.U. Nr. 162, poz. 1568 z późn. zm.)*

Ustawa zawiera szczegółowe regulacje prawne w zakresie ochrony dziedzictwa kulturowego. Określa przedmiot, zakres oraz formy ochrony zabytków i opieki nad nimi, zasady prowadzenia prac konserwatorskich, restauratorskich i robót budowlanych przy zabytkach, zasad finansowania opieki nad zabytkami, a także organizację organów ochrony zabytków.

W art. 3 ustawy zostały zdefiniowane m.in. następujące pojęcia:

zabytek - nieruchomość lub rzecz ruchomą, ich części lub zespoły, będące dziełem człowieka lub związane z jego działalnością i stanowiące świadectwo minionej epoki bądź zdarzenia, których zachowanie leży w interesie społecznym ze względu na posiadaną wartość historyczną, artystyczną lub naukową;

zabytek nieruchomy - nieruchomość, jej część lub zespół nieruchomości;

zabytek ruchomy - rzecz ruchomą, jej część lub zespół rzeczy ruchomych;

zabytek archeologiczny - zabytek nieruchomy, będący powierzchniową, podziemną lub podwodną pozostałością egzystencji i działalności człowieka, złożoną z nawarstwień kulturowych i znajdujących się w nich wytworów bądź ich śladów albo zabytek ruchomy, będący tym wytworem;

historyczny układ urbanistyczny lub ruralistyczny - przestrzenne założenie miejskie lub wiejskie, zawierające zespoły budowlane, pojedyncze budynki i formy zaprojektowanej zieleni, rozmieszczone w układzie historycznych podziałów własnościowych i funkcjonalnych, w tym ulic lub sieci dróg;

historyczny zespół budowlany - powiązaną przestrzennie grupę budynków wyodrębnioną ze względu na formę architektoniczną, styl, zastosowane materiały, funkcję, czas powstania lub związek z wydarzeniami historycznymi;

krajobraz kulturowy - przestrzeń historycznie ukształtowaną w wyniku działalności człowieka, zawierającą wytwory cywilizacji oraz elementy przyrodnicze;

GMINNY PROGRAM OPIEKI NAD ZABYTKAMI DLA MIASTA LUBAŃ
2016-2020



otoczenie zabytku - teren wokół lub przy zabytku wyznaczony w decyzji o wpisie tego terenu do rejestru zabytków w celu ochrony wartości widokowych zabytku oraz jego ochrony przed szkodliwym oddziaływaniem czynników zewnętrznych.

Zgodnie z art. 4 ustawy organy administracji podejmują działania mające na celu:

- zapewnienie warunków prawnych, organizacyjnych i finansowych umożliwiających trwałe zachowanie zabytków oraz ich zagospodarowanie i utrzymanie,
- zapobieganie zagrożeniom mogącym spowodować uszczerbek dla wartości zabytków,
- udaremnianie niszczenia i niewłaściwego korzystania z zabytków,
- dokonywanie kontroli stanu zachowania i przeznaczenia zabytków,
- uwzględnianie zadań ochronnych w planowaniu i zagospodarowaniu przestrzennym przy kształtowaniu środowiska.

Ochronie i opiece podlegają, bez względu na stan zachowania zabytki nieruchome: krajobrazy kulturowe, układy urbanistyczne, ruralistyczne i zespoły budowlane, dzieła architektury i budownictwa, dzieła budownictwa obronnego, obiekty techniki, zwłaszcza kopalnie, huty, elektrownie i inne zakłady przemysłowe, cmentarze, parki, ogrody i inne formy zaprojektowanej zieleni. Ochronie podlegają zabytki archeologiczne, w szczególności te, które są pozostałościami terenowymi pradziejowego i historycznego osadnictwa, cmentarzyskami, kurhanami, relikdami działalności gospodarczej, religijnej i artystycznej.

Ustawa określa formy ochrony zabytków: wpis do rejestru zabytków, uznanie za pomnik historii, utworzenie parku kulturowego, ustalenie ochrony w miejscowym planie zagospodarowania przestrzennego.

Szczególnie istotnym jest uwzględnienie ochrony zabytków i opieki nad zabytkami przy sporządzaniu i aktualizacji koncepcji przestrzennego zagospodarowania gminy, strategii rozwoju gminy, studiów uwarunkowań i kierunków zagospodarowania przestrzennego gminy oraz miejscowych planów zagospodarowania przestrzennego. W studium uwarunkowań i kierunków zagospodarowania przestrzennego gminy oraz w miejscowym planie zagospodarowania przestrzennego uwzględnia się w szczególności ochronę:

- zabytków nieruchomych wpisanych do rejestru i ich otoczenia,
- innych zabytków nieruchomych, znajdujących się w gminnej ewidencji zabytków,
- parków kulturowych.

GMINNY PROGRAM OPIEKI NAD ZABYTKAMI DLA MIASTA LUBAŃ
2016-2020



W studium uwarunkowań i kierunków zagospodarowania przestrzennego gminy oraz w miejscowym planie zagospodarowania przestrzennego ustala się również, w zależności od potrzeb, strefy ochrony konserwatorskiej obejmujące obszary, na których obowiązują określone ustaleniami planu ograniczenia, zakazy i nakazy, mające na celu ochronę znajdujących się na tym obszarze zabytków.

Pozostałe uregulowania prawne dotyczące ochrony i opieki nad zabytkami:

Ustawy:

- *Ustawa z dnia 27 marca 2003 r. o planowaniu i zagospodarowaniu przestrzennym (tekst jednolity Dz. U. 2015 r., poz. 199 z późn. zm.)*
- *Ustawa z dnia 7 lipca 1994 r. – Prawo budowlane (tekst jednolity DZ. U. 2013 r., poz. 1409 z późn. zm.)*
- *Ustawa z dnia 27 kwietnia 2001 r. – Prawo ochrony środowiska (tekst jednolity DZ. U. 2013 r., poz. 1232 z późn. zm.)*
- *Ustawa z dnia 16 kwietnia 2004 r. o ochronie przyrody (tekst jednolity DZ. U. 2015 r., poz. 1651 z późn. zm.)*
- *Ustawa z dnia 21 sierpnia 1997 r. o gospodarce nieruchomościami (tekst jednolity DZ. U. 2015 r., poz. 782 z późn. zm.)*
- *Ustawa z dnia 25 października 1991 r. o organizowaniu i prowadzeniu działalności kulturalnej (tekst jednolity DZ. U. z 2001 r. Nr. 13, poz. 123)*
- *Ustawa z dnia 24 kwietnia 2003 r. o działalności pożytku publicznego i wolontariacie (tekst jednolity Dz. U. z 2010 r. Nr. 234 poz. 1536 z późn. zm.)*
- *Ustawa z dnia 21 listopada 1996 r. o muzeach (Dz. U. z 1997 r. Nr 5 poz. 24 z późn. zm.)*
- *Ustawa z dnia 27 czerwca 1997r. o bibliotekach (Dz. U. Nr 85 poz. 539 z późn. zm.)*
- *Ustawa z dnia 14 lipca 1983 r. o narodowym zasobie archiwalnym i archiwach (tekst jednolity Dz. U. z 2006 r. Nr 97 poz. 673 z późn. zm.)*

Rozporządzenia:

- *Rozporządzenie Ministra Kultury z dnia 9 czerwca 2004 roku w sprawie prowadzenia prac konserwatorskich, restauratorskich, robót budowlanych, badań konserwatorskich i architektonicznych, a także innych działań przy zabytku wpisanym do rejestru zabytków oraz badań archeologicznych i poszukiwań ukrytych lub porzuconych zabytków ruchomych. (Dz. U. z 2004 r. Nr 150, poz. 1579)*
- *Rozporządzenie Ministra Kultury z dnia 6 czerwca 2005 roku w sprawie udzielania dotacji celowej na prace konserwatorskie, restauratorskie i roboty budowlane przy zabytku wpisanym do rejestru zabytków. (Dz. U. z 2005 r. Nr 112, poz. 940)*
- *Rozporządzenie Ministra Kultury z dnia 25 sierpnia 2004 roku w sprawie organizacji i sposobu ochrony zabytków na wypadek konfliktu zbrojnego i sytuacji kryzysowych. (Dz. U. z 2004 r. Nr 212, poz. 2153)*

GMINNY PROGRAM OPIEKI NAD ZABYTKAMI DLA MIASTA LUBAŃ
2016-2020



- *Rozporządzenie Ministra Kultury z dnia 12 maja 2004 roku w sprawie odznaki "Za opiekę nad zabytkami". (Dz. U. z 2004 r. Nr 124, poz. 1304)*
- *Rozporządzenie Ministra Kultury z dnia 19 kwietnia 2004 roku w sprawie wywozu zabytków i przedmiotów o cechach zabytków za granicę. (Dz. U. z 2004 r. Nr 84, poz. 789)*
- *Rozporządzenie Ministra Kultury z dnia 14 maja 2004 roku w sprawie prowadzenia rejestru zabytków, krajowej, wojewódzkiej i gminnej ewidencji zabytków oraz krajowego wykazu zabytków skradzionych lub wywiezionych za granicę niezgodnie z prawem. (Dz. U. z 2004 r. Nr 124, poz. 1305)*
- *Rozporządzenie Ministra Kultury z dnia 9 lutego 2004 roku w sprawie wzoru znaku informacyjnego umieszczanego na zabytkach nieruchomości wpisanych do rejestru zabytków. (Dz. U. z 2004 r. Nr 30, poz. 259)*
- *Rozporządzenie Ministra Kultury z dnia 1 kwietnia 2004 r. w sprawie nagród za odkrycie lub znalezienie zabytków archeologicznych. (Dz. U. z 2004 r. Nr 71, poz. 650)*
- *Rozporządzenie Ministra Infrastruktury z dnia 28 kwietnia 2004 roku w sprawie zakresu projektu studium uwarunkowań i kierunków zagospodarowania przestrzennego gminy. (Dz. U. z 2004 r. Nr 118, poz. 1233)*
- *Rozporządzenie Ministra Infrastruktury z dnia 26 sierpnia 2003 roku w sprawie wymaganego zakresu projektu miejscowego planu zagospodarowania przestrzennego. (Dz. U. z 2003 r. Nr 164, poz. 1587)*

Konwencje:

- *Konwencja w sprawie ochrony światowego dziedzictwa kulturalnego i naturalnego UNESCO, Paryż 1972 (Dz. U. z 1976 r. Nr 32, poz. 190), zobowiązuje do ustanowienia skutecznego systemu ochrony dziedzictwa kulturalnego i naturalnego o wyjątkowym znaczeniu dla całej ludzkości oraz do włączenia ochrony tego dziedzictwa do programów planowania ogólnego.*
- *Europejska konwencja o ochronie dziedzictwa archeologicznego (poprawiona), La Valetta 1992 rok (Dz. U. z 1996 r. Nr 120, poz. 564), zobowiązuje do utworzenia systemu prawnego dla ochrony dziedzictwa archeologicznego i pogodzenia potrzeb archeologicznych oraz ustaleń planów zagospodarowania przestrzennego.*
- *Europejska konwencja krajobrazowa, Florencja 2000 rok (Dz. U. z 2006 r. Nr 14, poz. 98), zobowiązuje do ustanowienia i wdrożenia polityki w zakresie krajobrazu, który przyczynia się do tworzenia kultur lokalnych i jest podstawowym komponentem europejskiego dziedzictwa przyrodniczego i kulturowego.*

4. Ochrona zabytków miasta Luban – stan prawny

Ze względu na wartości kulturowe ochroną prawną na terenie miasta Luban objęte są:

- zabytkowe budowle,

GMINNY PROGRAM OPIEKI NAD ZABYTKAMI DLA MIASTA LUBAŃ
2016-2020

- zabytkowe założenia parkowe,
- zabytkowe cmentarze,
- zabytkowe zespoły zabudowy

Ochrona ich realizowana jest poprzez wpis do rejestru zabytków oraz ewidencji zabytków i wynikające z tego zobowiązania prawne. Do czasu zatwierdzenia przez Radę Miasta Luban niniejszego Programu Ochrony Zabytków i przyjęcie przez Burmistrza Miasta Luban Zarządzeniem Gminnej Ewidencji Zabytków, zgodnie z art. 145 ustawy o ochronie zabytków i opiece nad zabytkami „Do czasu założenia gminnej ewidencji zabytków, w studiach uwarunkowań i kierunków zagospodarowania przestrzennego gminy oraz w ustaleniach miejscowego planu zagospodarowania przestrzennego uwzględnia się, oprócz zabytków nieruchomości wpisanych do rejestru i ich otoczenia oraz ustaleń planów ochrony parków kulturowych, inne zabytki nieruchome wskazane przez wojewódzkiego konserwatora zabytków.” Wykaz takich obiektów Wojewódzki Konserwator Zabytków w Jeleniej Górze przekazał gminie miejskiej Luban w 2010 r. Do tego czasu ochronie podlegały obiekty ujęte w Spisie Zabytków prowadzonym przez WKZ w Jeleniej Górze. Zgodnie z art. 143 ustawy o ochronie zabytków i opiece nad zabytkami Burmistrz Miasta Luban w dniu 28 listopada 2015 r. wydał Zarządzenie w sprawie założenia Gminnej Ewidencji Zabytków Miasta Luban.

Ponadto ochrona wartości kulturowych odbywa się w drodze ustanawiania stref ochrony konserwatorskiej. Strefy ochrony konserwatorskiej działają na podstawie art. 19 ust. 3 ustawy z dnia 23 lipca 2003 r. o ochronie zabytków i opiece nad zabytkami (Dz.U. z 2014 r., poz. 1446 z późn. zm.). Gminy mogą ustanowić takie strefy w studium uwarunkowań i kierunków zagospodarowania przestrzennego gminy, a także w miejscowym planie zagospodarowania przestrzennego. Nie są więc one wyznaczane dowolnie, lecz przeważnie w wyniku uzgodnień projektu tych dokumentów z Wojewódzkim Konserwatorem Zabytków. W Lubaniu znajduje się kilka obszarów położonych w strefach ochrony konserwatorskiej:

- **strefa „A” – ścisłej ochrony konserwatorskiej**

Stare Miasto, obejmuje teren ograniczony od pl. 3 Maja, ul. Lwówecką na wschód do toru kolejowego i dalej na północ granicą toru kolejowego i na zachód dzisiejszą ulicą Graniczną, powyżej kościoła pw. Św. Trójcy dalej do ul. Podwale i tą ulicą do Pl. 3 Maja i ul.

GMINNY PROGRAM OPIEKI NAD ZABYTKAMI DLA MIASTA LUBAŃ
2016-2020

Lwóweckiej. Teren ten wpisany jest do rejestru zabytków od 4 kwietnia 1953 roku pod nr 607/295. Strefę ścisłej ochrony konserwatorskiej wyznaczono w granicach murów obronnych. Ochroną objęto wzniesione w pocz. XIV w. obwarowania miasta, szachownicowy układ urbanistyczny z kwartalnymi podziałami, oparty o cztery główne bramy (pozostała tylko Baszta Bracka) z dość regularną siatką ulic - Ratuszowa, Spółdzielcza, Bracka, Wąską, Szkolna, Grunwaldzka oraz wzniesionymi wzdłuż nich kamienicami czynszowymi. Centrum całego układu stanowi Rynek z Wieżą Kramarską, renesansowym ratuszem oraz współcześnie odtworzonym blokiem śródrynkowym oraz pierzejami (zachodnia oraz północna). W granicach strefy znajdują się również wolnostojące zabytkowe obiekty: Dom pod Okrętem (XVII w.), Dom Solny (XV w.), Dawne Gimnazjum (XVI w.) szeregowo zabudowana przy ul. Szkolnej (XVII w) Baszta Bracka (XIV w.), Wieża Trynitarzka (XIII w.) i neogotycki Kościół pw. św. Trójcy (XIX w).

Strefa ochrony konserwatorskiej A z uwagi na brak planu miejscowego dla Starego Miasta, aktualnie zawarta jest jedynie w Studium uwarunkowań i kierunków zagospodarowania przestrzennego Lubania z 1999 roku z późniejszymi zmianami. W związku z powyższym uzgodnienia z wojewódzkim konserwatorem dokonuje się na etapie wydawania decyzji o warunkach zabudowy, zgodnie z art. 53 ust. 4 w zw. z art. 60 ust. 1 ustawy z dnia 27 marca 2003 r. o planowaniu i zagospodarowaniu przestrzennym (Dz.U. 2015 poz. 199 z póź. zm.). Docelowo konieczne jest opracowanie nowego miejscowego planu zagospodarowania przestrzennego dla obszaru Starego Miasta.

W strefie tej obowiązuje zachowanie historycznego układu przestrzennego ze wszystkimi elementami, konserwacja zachowanych głównych elementów układu przestrzennego, usunięcie i przebudowa obiektów dysharmonijnych, dostosowanie nowej zabudowy do historycznej kompozycji przestrzennej, każdorazowa konieczność uzyskania zezwolenia Wojewódzkiego Konserwatora Zabytków dla wszelkiej działalności budowlanej, wymóg konsultowania i uzyskiwania każdorazowo zgody WKZ dla wszystkich zmian i podziałów nieruchomości oraz przebudowy, rozbudowy i remontów wszelkich obiektów w strefie.

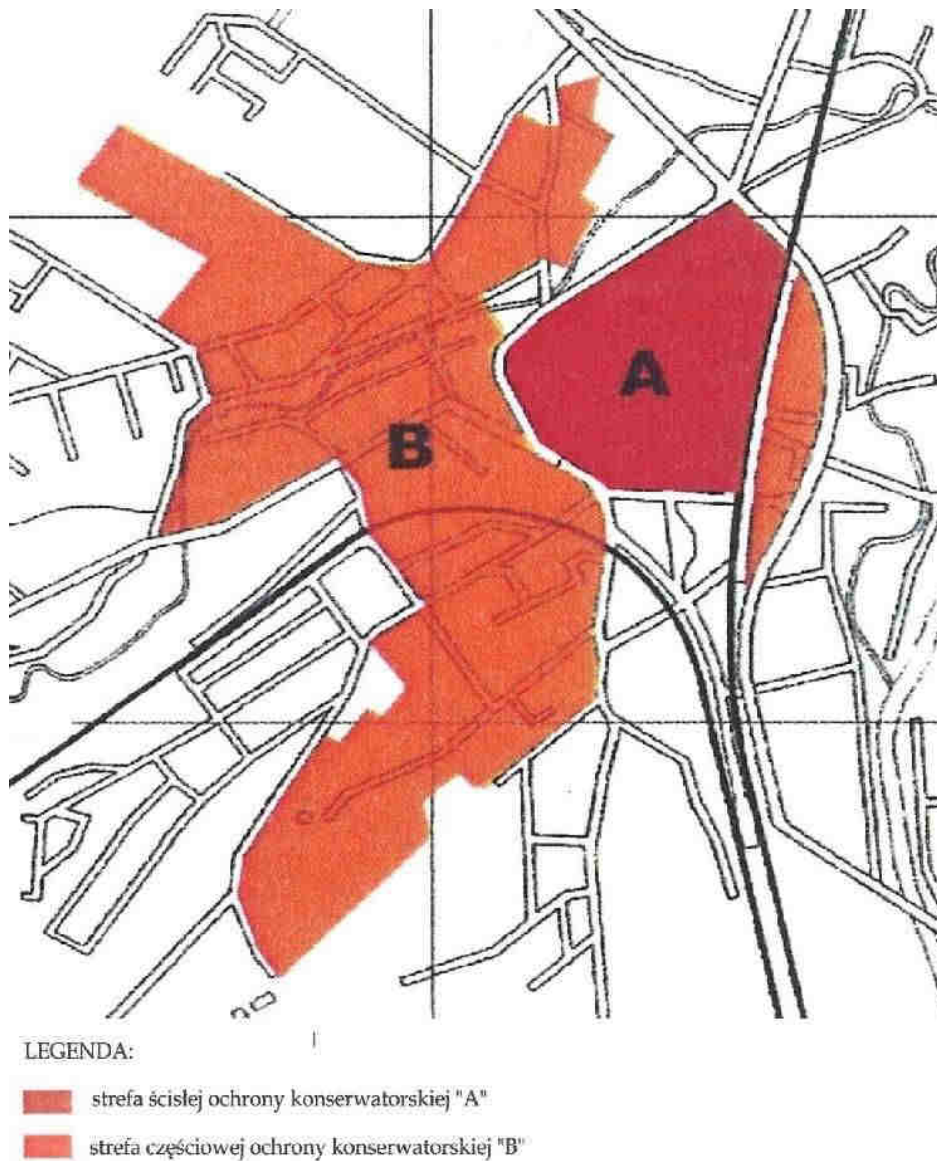
GMINNY PROGRAM OPIEKI NAD ZABYTKAMI DLA MIASTA LUBAŃ
2016-2020



- **strefa „B” – częściowej ochrony konserwatorskiej**

Tereny przyległe do Starego Miasta, fragmenty lepiej zachowanych dawnych przedmieść miejskich. W skład strefy wchodzi zespoły zabudowy mieszkaniowej i mieszkaniowo – usługowej, obszary powojaskowe i tereny zieleni urządzonej. W granicach strefy ochrony konserwatorskiej „B” wyróżnić można:

1. rezydencjonalne osiedle willowe o bogatej formie architektonicznej u podnóża Kamiennej Góry przy ul. Mickiewicza oraz Alei Kombatantów wraz z obiektami użyteczności publicznej (ul. Mickiewicza), dominanta w postaci kościoła ewangelickiego oraz przyległymi, mniej reprezentacyjnymi, osiedlami domów jedno- i dwurodzinnych – (ul. Słoneczna ul. Sikorskiego),
2. przemysłowe obiekty – budynki fabryki tekstyliów przy ul. A. Krajowej, Bankowej, Włókienniczej, Staszica, zabudowania mieszkalne wolnostojące, sytuowane liniowo wzdłuż ul. Łużyckiej, Zgorzeleckiej, Dąbrowskiego z II poł. XIX i pocz. XX w.
3. zespoły zabudowy kwartalnej – pełnej (ul. Słowackiego) lub niepełnej (Armii Krajowej, Bankowa, Kopernika, Worcella, Łużycka, pl. Śląski)
4. zabytkowe tereny zieleni urządzonej „Park na Kamiennej Górze” z dominującym obiektem „Szkoły Muzycznej” tzw. „Zameczek”
5. dawne koszary przy ul. Wojska Polskiego - Słowackiego

GMINNY PROGRAM OPIEKI NAD ZABYTKAMI DLA MIASTA LUBAŃ
2016-2020

Strefa częściowej ochrony konserwatorskiej „B” powinna obejmować o wiele większy obszar miasta, zgodnie z analizą urbanistyczną z 1987 r. W jej zasięgu powinny znaleźć się charakterystyczne osiedla wielorodzinne z lat 20 i 30-tych XX wieku – w rejonie ul. Parkowej, Gajowej, Polnej, Górniczej, Kochanowskiego, Klasztornej, Pawiej, Miłej, a także obszar zabudowy o charakterze wiejskim tzw. Zakwisia, dawniej części wsi Uniegoszcz, czyli rejon ul. Głównej, Bocznej, Dolnej.

W strefie „B” ochrony konserwatorskiej obowiązuje zachowanie historycznego układu przestrzennego, rewaloryzacja i modernizacja obiektów o wartościach kulturowych, docelowe usunięcie lub przebudowa obiektów dysharmonijnych, konieczność dostosowania

GMINNY PROGRAM OPIEKI NAD ZABYTKAMI DLA MIASTA LUBAŃ
2016-2020



nowych obiektów do historycznej kompozycji przestrzennej oraz historycznych form zabudowy, wymóg konsultowania i uzyskiwania każdorazowo zgody Wojewódzkiego Konserwatora Zabytków dla wszystkich działań inwestycyjnych.

- **strefa „K” ochronny krajobrazu kulturowego**

W Lubaniu aktualnie nie występują tego typu formy ochrony konserwatorskiej (strefy). Najcenniejszym elementem krajobrazu kulturowego w mieście jest park na Kamiennej Górze z zabytkowym starodrzewem oraz wytyczonymi alejkami, a także dwa cmentarze przy ul. Wrocławskiej. Oba te obszary są jednakże już wpisane do rejestru zabytków. Na etapie zmian w planie można rozważyć objęcie tego typu strefą zabudowy z przełomu XVIII/XIX wieku wraz z zabytkowym parkiem przy ul. Bocznej. Co prawda nie pozostał do czasów współczesny pałac z tego założenia, jednakże w oparciu o historyczne przekazy nadal możliwa jest jego odbudowa i wyeksponowanie tego niezmiernie ciekawego założenia. Co ważne teren ten położony jest w dość atrakcyjnym miejscu i może stanowić docelowo element turystyki lokalnej.

W strefie tej obowiązuje zachowanie historycznych granic założeń krajobrazowych, utrzymanie integralności zespołów pałacowo-parkowych, parków i cmentarzy oraz alei, rewaloryzacja zabytkowych elementów krajobrazu urządzonego, wymóg lokalizacji obiektów kubaturowych na terenie parków tylko na miejscu dawnej zabudowy, wymóg konsultowania i uzyskiwania każdorazowo uzgodnienia Wojewódzkiego Konserwatora Zabytków dla wszelkich prac renowacyjnych, porządkowych, wycinki drzew.

- W Lubaniu znajduje się kilka **strefy ‘E’ strefy ekspozycji**

Najważniejsze punkty ekspozycyjne widokowe znajdują się na Harcerskiej Górze, wzniesieniu przy ul. Różanej, pomiędzy cmentarzami (na ul. Wrocławskiej), na Kamiennej Górze (ul. Dąbrowskiego), koło starego szpitala (ul. Zawidowska), na tyłach ul. Klasztornej (wzniesienie o dawnej nazwie niem. Kappel Berg, Kappelen Berg). Ochronie powinien podlegać także widok z Ostróżka k. Lubania (rejon ul. Bocznej).

W strefie tej obowiązuje wyłączenie spod zabudowy kubaturowej, ujemnie wpływające na ekspozycje obiektów zabytkowych, wszelkie inwestycje należy poprzedzić studiami panoramicznymi, lokalizacja obiektów kubaturowych oraz innych wysokich

GMINNY PROGRAM OPIEKI NAD ZABYTKAMI DLA MIASTA LUBAŃ
2016-2020



urządzeń wymaga uzyskania zezwolenia Wojewódzkiego konserwatora Zabytków. W strefach tych dopuszczone jest budownictwo tylko do określonej wysokości, nie zaburzające widoku na Luban.

- **strefa „W” — ścisłej ochrony stanowiska archeologicznego**

Na terenie miasta obecnie ścisłą ochroną stanowiska archeologicznego objęte są ruiny średniowiecznej szubienicy przy ul. Papieża Jana Pawła II (dz. nr 8 AM 3 Obr. I) – wpisane do rejestru zabytków.

Strefa W obejmuje stanowiska archeologiczne wyeksponowane w terenie. Obiekt, dla którego wyznaczono strefę, wykluczony jest z wszelkiej działalności inwestycyjnej, która mogłaby naruszyć jego specyficzną formę. Przedsięwzięcia o charakterze rewaloryzacyjnym (odtworzenie pierwotnego kształtu), czy inne prace rekultywacyjne lub adaptacyjne podejmowane na obszarze stanowiska objętego ww. strefą powinny uzyskać akceptację służb konserwatorskich i być prowadzone pod ich ścisłym nadzorem, po wydaniu stosownego pozwolenia.

- **strefy „OW” – obserwacji archeologicznej**

W granicach Lubania znajdują się 59 stanowiska archeologiczne, większość z nich zawiera późno średniowieczne ślady osadnictwa lub osad. Znaleźiska - ślady osadnictwa pochodzą z epoki kamiennej i neolitu, epoki brązu, okresu halsztackiego, wczesnorzymskiego oraz średniowiecznego.

Wszelkie inwestycje planowane na obszarach objętych strefą „OW” powinny zostać uzgodnione z Wojewódzkim Konserwatorem Zabytków. Ponadto stanowiska te winny być uwzględniane i nanoszone w formie niezmienionej przy wykonywaniu planów i projektów szczegółowych. Nie należy jednak wykluczać możliwości, że dane, dotyczące zabytkowej zawartości stanowisk, jak i ich zasięgu, ulegną zmianie po przeprowadzeniu badań weryfikacyjnych.

Wewnętrzne akty prawne:

- *Uchwała Nr XLII/317/2006 Rady Miasta Luban w sprawie przyjęcia Lokalnego Programu Rewitalizacji Miasta Luban*
- *Uchwała Nr XXXII/185/ 2009 Rady Miasta Luban z dnia 24 lutego 2009 roku w sprawie : uchwalenia „ Lokalnego Programu Rewitalizacji Miasta Luban na lata 2009-2013”*

GMINNY PROGRAM OPIEKI NAD ZABYTKAMI DLA MIASTA LUBAŃ
2016-2020

- *Uchwała nr XLII/369/2002 Rady Miasta Lubania z dnia 26 lutego 2002 r. w sprawie uchwalenia miejscowego planu zagospodarowania przestrzennego terenu osiedla mieszkaniowego położonego przy ul. Głównej w Lubaniu, ogłoszona w Dzienniku Urzędowym Województwa Dolnośląskiego nr 101 z dnia 23 maja 2002 r. zmiana: uchwała nr V/60/2003 Rady Miasta Lubań z dnia 28 stycznia 2003*
- *Uchwała Nr XXXVIII/286/2005 Rady Miasta Lubań z dnia 27 września 2005 w sprawie miejscowego planu zagospodarowania przestrzennego obszaru położonego w północno-zachodniej części miasta Lubań, ogłoszoną w Dzienniku Urzędowym Województwa Dolnośląskiego nr 243 poz. 3803 z dnia 6 grudnia 2005r.*
- *Uchwała Nr XXXVIII/285/2005 Rady Miasta Lubań z dnia 27 września 2005 w sprawie Miejscowego planu zagospodarowania przestrzennego obszaru położonego w zachodniej części miasta Lubań, ogłoszona w Dzienniku Urzędowym Województwa Dolnośląskiego nr 243 poz. 3802 z dnia 6 grudnia 2005r.*
- *Uchwała Nr XXXVIII/284/2005 Rady Miasta Lubań z dnia 27 września 2005 w sprawie Miejscowego planu zagospodarowania przestrzennego obszaru położonego w śródmieściu miasta Lubań, ogłoszona w Dzienniku Urzędowym Województwa Dolnośląskiego nr 243 poz. 3801 z dnia 6 grudnia 2005r.*
- *Uchwała nr XLVI/351/2006 Rady Miasta Lubań z dnia 30 maja 2006 w sprawie Miejscowego planu zagospodarowania przestrzennego obszaru położonego w południowej części miasta Lubań, ogłoszona w Dzienniku Urzędowym Województwa Dolnośląskiego nr 151 poz. 2385 z dnia 26 lipca 2006r.*
- *Uchwała Nr LIII/311/2010 Rady Miasta Lubań z dnia 31 sierpnia 2010 r. w sprawie Zmiany miejscowego planu zagospodarowania przestrzennego obszaru położonego w północno – zachodniej części miasta Lubań, dla terenu oznaczonego symbolem 2KS 2, ogłoszona w Dzienniku Urzędowym Województwa Dolnośląskiego nr 182 poz. 2748 z dnia 30 września 2010 r.*
- *Uchwała Nr LIII/308/2010 Rady Miasta Lubań z dnia 31 sierpnia 2010 r. w sprawie Zmiany miejscowego planu zagospodarowania przestrzennego obszaru położonego w północno – zachodniej części miasta Lubań, dla terenu oznaczonego symbolem IAG 16, ogłoszona w Dzienniku Urzędowym Województwa Dolnośląskiego nr 188 poz. 2789 z dnia 8 października 2010 r.*
- *Uchwała Nr LIII/309/2010 Rady Miasta Lubań z dnia 31 sierpnia 2010 r. w sprawie Zmiany miejscowego planu zagospodarowania przestrzennego obszaru położonego w zachodniej części miasta Lubań, ogłoszona w Dzienniku Urzędowym Województwa Dolnośląskiego nr 188 poz. 2790 z dnia 8 października 2010 r.*
- *Uchwała Nr LIII/310/2010 Rady Miasta Lubań z dnia 31 sierpnia 2010 r. w sprawie Zmiany miejscowego planu zagospodarowania przestrzennego obszaru położonego w śródmieściu miasta Lubań, ogłoszona w Dzienniku Urzędowym Województwa Dolnośląskiego nr 188 poz. 2791 z dnia 8 października 2010 r.*
- *Uchwała Nr LIII/307/2010 Rady Miasta Lubań z dnia 31 sierpnia 2010 r. w sprawie Zmiany miejscowego planu zagospodarowania przestrzennego obszaru położonego w północno – zachodniej części miasta Lubań, ogłoszona w Dzienniku Urzędowym Województwa Dolnośląskiego nr 218 poz. 3493 z dnia 23 listopada 2010 r.*

GMINNY PROGRAM OPIEKI NAD ZABYTKAMI DLA MIASTA LUBAŃ
2016-2020

- *Uchwała Nr V/28/2011 Rady Miasta Luban z dnia 22 lutego 2011 r. w sprawie Miejscowego planu zagospodarowania przestrzennego dla gazociągu wysokiego ciśnienia DN 500 MOP 8,4 Mpa relacji Jeleniów - Dziwiszów, na obszarze miasta Luban, ogłoszona w Dzienniku Urzędowym Województwa Dolnośląskiego nr 74 poz. 1126 z dnia 7 kwietnia 2011 r.*
- *Uchwała NR XIV/93/2011 Rady Miasta Luban z dnia 4 października 2011 r. w sprawie Miejscowego planu zagospodarowania przestrzennego obszaru położonego w rejonie ulicy Zgorzeleckiej w Lubaniu ogłoszona w Dzienniku Urzędowym Województwa Dolnośląskiego nr 249 poz. 4474 z dnia 6 grudnia 2011 r.*
- *Uchwała NR XVIII/139/2012 Rady Miasta Luban z dnia 31 stycznia 2012 r. w sprawie Miejscowego planu zagospodarowania przestrzennego rejonu Harcerskiej Góry w Lubaniu, ogłoszona w Dzienniku Urzędowym Województwa Dolnośląskiego poz. 984 z dnia 8 marca 2012 r.*
- *Uchwała NR XVI/115/2011 Rady Miasta Luban z dnia 29 listopada 2011 r. w sprawie Miejscowego planu zagospodarowania przestrzennego rejonu obwodnicy zachodniej miasta Luban, ogłoszona w Dzienniku Urzędowym Województwa Dolnośląskiego poz. 858 z dnia 29 lutego 2012 r.*
- *Uchwała NR XVIII/140/2012 Rady Miasta Luban z dnia 31 stycznia 2012 r. w sprawie Zmiany miejscowego planu zagospodarowania przestrzennego obszaru położonego w północno-zachodniej części miasta Luban, ogłoszona w Dzienniku Urzędowym Województwa Dolnośląskiego poz. 985 z dnia 8 marca 2012 r.*
- *Uchwała NR XVI/116/2011 Rady Miasta Luban z dnia 29 listopada 2011 r. w sprawie Miejscowego planu zagospodarowania przestrzennego obszaru położonego w rejonie ulicy Armii Krajowej w Lubaniu (Lubamet), ogłoszona w Dzienniku Urzędowym Województwa Dolnośląskiego poz. 581 z dnia 10 lutego 2012 r.*
- *Uchwała Nr XVII/131/2011 Rady Miasta Luban z dnia 20 grudnia 2011 r. w sprawie Miejscowego planu zagospodarowania przestrzennego obszaru położonego wzdłuż rzeki Kwisy ogłoszona w Dzienniku Urzędowym Województwa Dolnośląskiego poz. Nr 1443 z dnia 18 kwietnia 2012 r.*
- *Uchwała Nr LIII/386/2014 Rady Miasta Luban z dnia 26 sierpnia 2014 w sprawie Zmiany miejscowego planu zagospodarowania przestrzennego obszaru położonego w śródmieściu miasta Luban dla terenu przy ul. Bankowej ogłoszona w Dzienniku Urzędowym Województwa Dolnośląskiego z dnia 8 września 2014 r., poz. 3709*
- *Uchwała nr LVI/400/2014 Rady Miasta Luban z dnia 15 października 2014r., w sprawie Zmiany miejscowego planu zagospodarowania przestrzennego obszaru położonego w południowej części miasta Luban dla terenu położonego przy ul. Skalniczej, ogłoszona w Dzienniku Urzędowym Województwa Dolnośląskiego poz. Nr 4386 z dnia 17 października 2014 r.*
- *Uchwała nr LVII/404/2014 Rady Miasta Luban z dnia 28 października 2014 r. w sprawie Miejscowy plan zagospodarowania przestrzennego miasta Luban dla terenu wzdłuż rzeki Kwisy, ogłoszona w Dzienniku Urzędu Województwa Dolnośląskiego z 31 października 2014 r. poz. 4507*
- *Uchwała nr LVII/405/2014 Rady Miasta Luban z dnia 28 października 2014 r., w sprawie Zmiany miejscowego planu zagospodarowania przestrzennego obszaru*

GMINNY PROGRAM OPIEKI NAD ZABYTKAMI DLA MIASTA LUBAŃ
2016-2020



położonego w północno – zachodniej części miasta Luban dla terenu przy ul. Słowackiego, ogłoszona w Dzienniku Urzędu Województwa Dolnośląskiego z 31 października 2014 r. poz. 4508

- *Uchwała nr VIII/34/2015 Rady Miasta Luban z dnia 26 maja 2015 r., w sprawie Zmiany miejscowego planu zagospodarowania przestrzennego obszaru położonego przy ul. Papieża Jana Pawła II – ul. Kopernika w Lubaniu, ogłoszona w Dzienniku Urzędu Województwa Dolnośląskiego z 1 czerwca 2015 r. poz. 2415*

Inne wewnętrzne dokumenty:

- *Uchwała Nr LV/398/2014 Rady Miasta Luban z dnia 14 października 2014 roku w sprawie Zmiany studium uwarunkowań i kierunków zagospodarowania przestrzennego miasta Luban.*
- *Opracowanie ekofizjograficzne podstawowe miasta Luban, sierpień 2015 r.*
- *Zarządzenie nr 246/2015 Burmistrza Miasta Luban z dnia 28 października 2015 r. w sprawie założenia Gminnej Ewidencji Zabytków Miasta Luban*

5. Historia Miasta Luban

Luban, położony jest w zachodniej części województwa dolnośląskiego, na Pogórzu Izerskim, w dolinie rzeki Kwisy i potoku Siekierki, na skrzyżowaniu ważnych szlaków komunikacyjnych, przede wszystkim na dawnym paneuropejskim szlaku Via Regia. Przez miasto przebiegają trasy drogowe do Bolesławca, Zgorzelca, Jeleniej Góry. Luban jest największym miastem leżącym nad Kwisą i może się poszczycić wielowiekową historią. Początki miasta sięgają VII w. Wtedy to miała powstać słowiańska osada Luban, zwana w średniowiecznych źródłach Starym Lubaniem. Kronikarze miasta pisali o istnieniu w czasach słowiańskich warownego grodu, który stanowił siedzibę żupana. Miasto Luban, które założono na gruntach wsi, figurowało w źródłach jako „Luban” aż do początków XVI w. Nazwa osady przypuszczalnie wywodzi się od imienia Luban, który był jej założycielem lub pierwszym właścicielem.

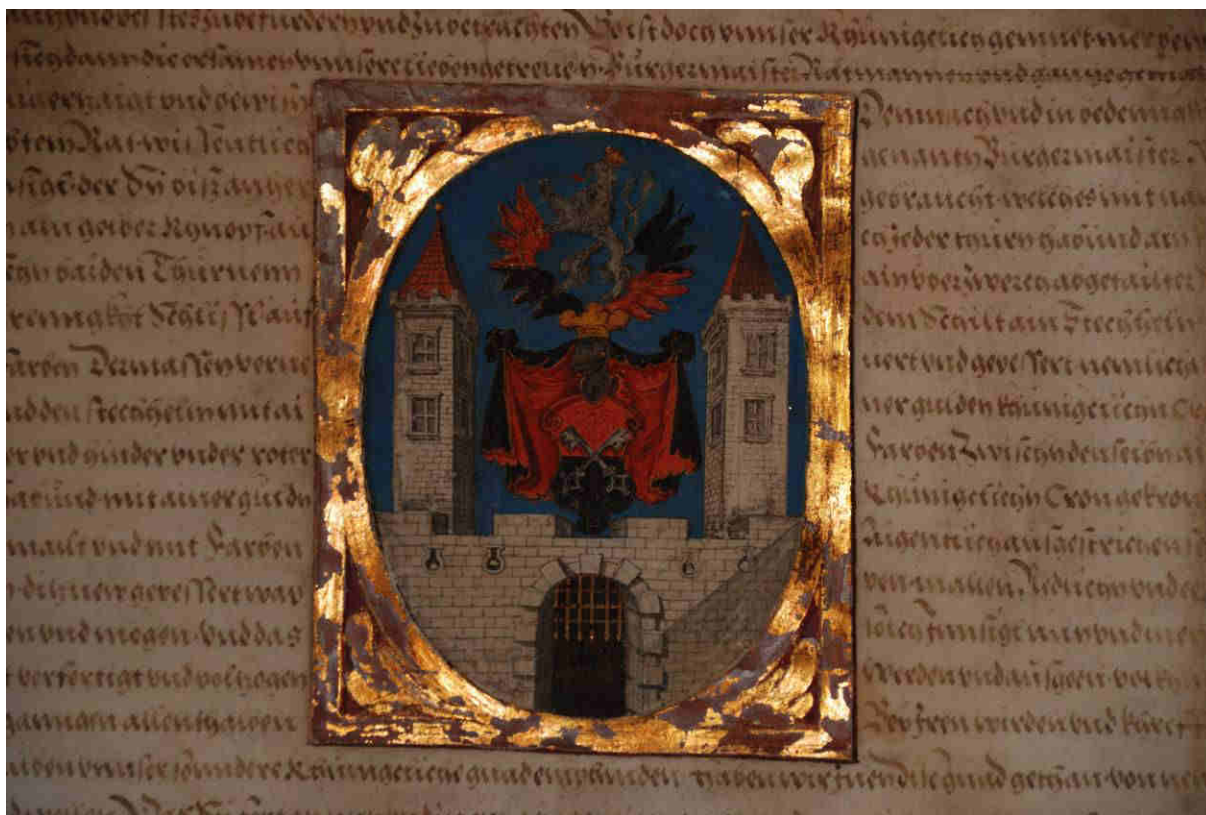
Lokacja miasta na zasadach prawa magdeburskiego nastąpiła prawdopodobnie w latach 20. XIII w. za rządów króla Czech Przemysława Ottokara I lub w latach 60-tych XIII wieku za rządów Ottona z dynastii askańskiej. Pierwsza wzmianka o Lubaniu jako mieście („civitas Luban”) pochodzi z 1268 r. W XIII w. miasto otrzymuje własny samorząd wraz z rajcami miejskimi i burmistrzem, a także od władających Łużycami Askańczyków, margrabiów z Brandenburgii Luban otrzymuje ważne przywileje m.in. swobodne polowanie i

GMINNY PROGRAM OPIEKI NAD ZABYTKAMI DLA MIASTA LUBAŃ
2016-2020

łowienie ryb w obrębie „jednej godziny” oraz wolność cła dla dóbr lubańskich przewożonych z Wrocławia i z powrotem W roku 1284 bądź 1294 margrabia Otto nadał mieszczanom przywilej sprawowania wyższego sądownictwa. Szybki rozwój miasta związany był z położeniem przy ważnym szlaku handlowym, zwanym Via Regia. O wysokiej stopie życiowej jego mieszkańców świadczy fakt, że w 1273 roku mieszczanie fundują wspaniały męski klasztor franciszkański. Posiadanie przez miasto klasztoru w owym czasie podnosiło jego rangę i prestiż lokalnej społeczności. Od lat 50. XIII w. kwitnie w mieście sukiennictwo zaszczone przez przybyłych na te ziemie Flamandów, które przetrwało do XIX w. ustępując tkactwu lnianemu.

Miasto początkowo otoczone było ziemnymi wałami i palisadami, dopiero w I ćwierci XIV wieku margrabia Waldemar Wielki nakazał umocnić Luban kamiennym, podwójnym murem. Wraz z murami powstały cztery bramy oflankowane basztami: Brama Bracka, Brama Mikołajska, Brama Nowogrodziecka i Brama Zgorzelecka.

Po śmierci margrabiego Waldemara w 1319 r. miasto przeszło na własność Henryka I jaworskiego, śląskiego Piasta. Z jego inicjatywy w 1320 r. powstał w Lubaniu żeński klasztor magdalenek. Henryk I nadał miastu także prawo targu solnego, a także nowy herb miejski. W latach 1346 do 1635 r. Luban jest pod panowaniem czeskim. W XIV wieku (1 czerwca 1346 r.) zostaje powołana słynna konfederacja mieszczańska - Związku Sześciu Miast Łużyckich, do którego należały Luban, Zgorzelec, Lubij, Żytawa, Budziszyn i Kamieniec Łużycki. Głównym zadaniem Związku miała być ochrona mieszczan przed rozbójnikami paraliżującymi handel. Formalne rozwiązanie nastąpiło dopiero w 1815 r., po Kongresie Wiedeńskim, kiedy to nastąpił rozbiór Górnych Łużyc. Związek został ponownie powołany do życia przez siedem miast (Görlitz plus Zgorzelec) w 1991 roku.

GMINNY PROGRAM OPIEKI NAD ZABYTKAMI DLA MIASTA LUBAŃ
2016-2020

Fot. Herb Lubania z listu herbowego z 1541 roku (zbiory AP Oddział Lubañ).

W dziejach miasta tragicznie zapisały się wojny husyckie. Husyci zdobyli i splądrowali Lubañ dwukrotnie (1427, 1431). Wojny nie były jedynymi klęskami, jakie nawiedzały Lubañ. Trawione było wielkimi pożarami, jak również było nękane licznymi epidemiami. Pomimo tego miasto w końcu XV w. rozwijało się intensywnie. Najwięcej dóbr ziemskich Lubañ nabywa za Jagiellonów, którzy władali Łużycami w latach 1490 – 1526 oraz Ferdynanda I Habsburga. Pierwsza połowa XVI wieku to okres intensywnego rozwoju miasta. Wzniesiony został okazały renesansowy ratusz oraz wiele innych budowli (np. Dom Solny), a także Lubañ otrzymuje przywilej organizowania kilkudniowego jarmarku oraz targu kiermaszowego.

W początkach XVI w. lubańskie browarnictwo zdobywa zasłużony rozgłos nie tylko na Łużycach, ale i w krajach ościennych. Piwo lubańskie znane ze swej dobrej jakości w odległym o ponad 150 km Wrocławiu, gdzie podawano go w ratuszowej restauracji Piwnicy Świdnickiej, a także raczyli się nim: Marcin Luter i Filip Melanchton, twórcy protestantyzmu.

GMINNY PROGRAM OPIEKI NAD ZABYTKAMI DLA MIASTA LUBAŃ
2016-2020



W drugiej połowie XVI w. rozwija się szkolnictwo – rozbudowano gimnazjum z fundacji Adriana Albinusa. W I połowie XVII w. wszyscy rzemieślnicy w mieście umieli pisać, czego nie można było powiedzieć o okolicznej szlachcie. W 1577 r. zawiązuje się nowy cech płócienników, których lniane wyroby zdobywają liczne rynki w Europie. Powstają cechy cieśli i złotników.

Dźwigające się po represjach i klęskach żywiołowych miasto ogarnęła długotrwała i wyniszczająca wojna trzydziestoletnia. Luban był parokrotnie oblegany i okupowany przez wojska cesarskie, saskie oraz szwedzkie. Mieszczanie musieli opłacać kontrybucje i znosić rabunki. Po zakończeniu wojny wychodzenie z zapaści ekonomicznej utrudniały wielkie pożary nękające miasto.

W II połowie XVII w. następuje nowy rozkwit płóciennictwa. Sprzyjało temu osiedlanie się w Lubaniu tkaczy czeskich i śląskich. Na przełomie XVII i XVIII w. Luban przeżywał pomyślny okres, pomimo pożarów i epidemii. Bogacący się kupcy oraz miasto budują interesujące budowle m.in. kościół św. Krzyża, Dom pod Okrętem, sierociniec.

Podczas wojny siedmioletniej miasto dotkliwie ucierpiało od kontrybucji pruskich. W okresie wojen napoleońskich najtrudniejszy był rok 1813. Miasto wielokrotnie zajmowały walczące ze sobą armie. W 1813 r. przez miasto przeciągnęli z wojskiem: cesarz Francuzów Napoleon Bonaparte, car Rosji Aleksander I, król pruski Fryderyk Wilhelm III. Rok 1815 przyniósł podział Górnych Łużyc i oderwanie się Lubania od Saksonii. Luban stał się pruskim miastem. Wprawdzie najstarszy w mieście zakład produkujący chusteczki do nosa powstał w 1779 r., jednak dopiero w XIX w. lubańskie chusteczki do nosa zyskują szerszy rozgłos.

W XIX w. stopniowo wyrastają różne zakłady przemysłowe. W latach 1865–1866 miasto otrzymało połączenie kolejowe z Węglińcem, Zgorzelcem i Jelenią Górą. W XIX w. powstają pierwsze zakłady przemysłowe: 1854r. - zakłady ceramiczne, 1868 r. - warsztaty kolejowe. Wraz z rozwojem przemysłu wzrasta liczba ludności w mieście. Z początkiem II połowy XIX w. rozebrano częściowo fortyfikacje miejskie, a w 70-tych latach w miejsce fos wprowadzono promenady. Miasto otrzymało również gaz i kanalizację, a plac rynkowy został wybrukowany.

W okresie międzywojennym, pomimo Wielkiego Kryzysu, lubański przemysł tekstylny umacniał swoją pozycję.

GMINNY PROGRAM OPIEKI NAD ZABYTKAMI DLA MIASTA LUBAŃ
2016-2020



Tragicznie w dziejach miasta były ostatnie miesiące II wojny światowej. W tym czasie doszło do ciężkich walk o Luban. Na przełomie lutego i marca doszło do radzieckiego natarcia na Luban, zacięta obrona niemiecka spowodowała znaczne zniszczenia, zwłaszcza w granicach Starego Miasta oraz w północnej i wschodniej części miasta. Uszkodzeniu uległo 55 – 60% zabudowy, między innymi Klasztor Magdalenek i kościół św. Krzyża. Na przełomie maja i czerwca 1945 r. w Lubaniu rozlokowała się 7 dywizja piechoty 2 Armii WP, której zadaniem była ochrona południowo-zachodnich granic kraju. Szybko zaczęła do miasta napływać ludność polska. W pierwszych latach powojennych Luban był prężnym ośrodkiem wojskowej akcji osiedleńczej. Początkowo mundurowi wiedli prym w wielu dziedzinach życia miasta. Na przykład wydawali pierwszą lokalną gazetę „Na straży”.

W latach powojennych zostało wyburzonych wiele uszkodzonych kamienic oraz zabytków (ww. klasztor, kościół), głównie z przyczyn ideologicznych. W ten sposób bardzo mocno zubożała tkanka historyczna, zwłaszcza Starego Miasta. Stare Miasto zostało przebudowane od końca lat 60-tych, otrzymując obecny kształt. W latach 60-70-tych XX w. śródmieście zapełniło się nowymi blokami mieszkalnymi, wyraźnie odcinającymi się od zabytkowego otoczeniem i nie nawiązującymi do historycznego rozplanowania średniowiecznego, przez co miasto utraciło w dużym stopniu swój zabytkowy charakter. Jednak najcenniejsze budowle, które przetrzymały działania wojenne w 1945 r., wyremontowano. W latach 70. i 80. powstaje w zachodniej części miasta Osiedle Piastów tzw. osiedle z wielkiej płyty. W 1972 r. zakończono rekonstrukcję ratusza, gdzie znalazł z początku siedzibę Urząd Miejski.

Wraz z powstaniem samorządności wzrosło znaczenie miasta jako ośrodka administracyjnego. W 1999 r. Luban ponownie stał się siedzibą powiatu.

Lata 90-te XX wieku charakteryzował upadek państwowego przemysłu bawełnianego i Zakładów Naprawy Taboru Kolejowego. Mimo wielu trudności, wysiłkiem mieszkańców i samorządu rozwinęły się inne gałęzie gospodarki, głównie w oparciu o prywatny kapitał. Nastąpił stosunkowo szybki rozwój infrastruktury komunalnej, poprawa warunków życia mieszkańców. Wybudowano m.in. kilkadziesiąt kilometrów kanalizacji sanitarnej i nowoczesną oczyszczalnię ścieków, nowoczesne centrum utylizacji odpadów

GMINNY PROGRAM OPIEKI NAD ZABYTKAMI DLA MIASTA LUBAŃ
2016-2020



komunalnych, ciepłownię z kotłami na słomę, halę sportową, kryty basen. Za dokonania miasto otrzymało kilka prestiżowych nagród, zwłaszcza w dziedzinie ochrony środowiska.

Największym osiągnięciem gospodarczym miasta w ostatnich latach było przeprowadzenie projektu i prac badawczych dotyczących rewitalizacji Starego Miasta na podstawie planu miejscowego rewitalizacji Starego Miasta (obowiązywał on w latach 1992 - 2003). Projekt zakładał odtworzenie zabudowy śródrynkowej i przywrócenie Rynkowi dawnego blasku oraz odbudowę kamieniczek w obrębie Starego Miasta. W roku 2004 oddano do użytku cały kompleks zwany „Tretem” (Fot.). Do dnia dzisiejszego wybudowano ok. 60 nowych kamieniczek. Mimo, iż z mocy prawa Sejm RP uchylił plany miejscowe uchwalone przez 1995 rokiem, (przestały obowiązywać z końcem 2003 r.), w tym plan miejscowy rewitalizacji Starego Miasta, jednakże tutaj gmina nadal realizuje rewitalizację Starego Miasta poprzez określoną sprzedaż nieruchomości oraz decyzje o warunkach zabudowy uzgadniane z Wojewódzkim Konserwatorem Zabytków.



Fot. Odbudowany blok śródrynkowy - „Tret”. (Zdjęcie własne).

GMINNY PROGRAM OPIEKI NAD ZABYTKAMI DLA MIASTA LUBAŃ
2016-2020



6. Charakterystyka zasobów dziedzictwa kulturowego

6.1. Zabytki o najwyższym znaczeniu dla Miasta Luban

6.1.1. Obiekty zabytkowe

Ratusz

Ratusz został wzniesiony w latach 1539-1544, w południowo zachodniej pierzei rynku na miejscu dwóch wykupionych działek, na których stały wcześniej kamienice. Budynek wkrótce po zakończeniu budowy został zniszczony przez pożar i odbudowany w 1561 r. Ratusz padł jeszcze na przestrzeni wieków kilkakrotnie ofiarą pożarów. Pod koniec XVII wieku powstało okazałe skrzydło wschodnie z przejazdem prowadzącym od ul. Brackiej do Rynku. W 1783 roku wzniesiono barokowy hełm wieży ratuszowej. Pod koniec I dekady XIX w. przeprowadzono wewnątrz ratusza szereg prac modernizacyjnych i renowacyjnych. Przede wszystkim na nowo zagospodarowano wewnętrzną przestrzeń budynku. W 1820 r. wyremontowano wieżę a w latach 1826 – 1828 dach ratusza. Żaden z pożarów nie uszkodził ratusza tak mocno jak ucierpiał on podczas walk w 1945 r. Uszkodzona została wieża, spłonął częściowo dach, a przy okazji wyburzania sąsiedniego budynku, uszkodzeniu uległy barokowe sklepienia sali rajców i jej południowy narożnik, zapadły się stropy II piętra. W 1949 roku sporządzono projekt rekonstrukcji ratusza. Z braku funduszy rozpoczęte na początku lat 50-tych prace remontowe ciągnęły się z przerwami aż do roku 1972.



Fot. Ratusz

GMINNY PROGRAM OPIEKI NAD ZABYTKAMI DLA MIASTA LUBAŃ
2016-2020



Mury miejskie

Mury miejskie wzniesiono w początku XIV wieku, zapewne ich budowę rozpoczęto w latach 1310-1318 r., na polecenie margrabiego Waldemara, a kontynuowano za księcia Henryka Jaworskiego. Luban obramowano murami, grubymi wieżami i basztami oraz fosą wypełnioną wodą. Fortyfikację wykonano z kamienia bazaltowego z pobliskich kamieniołomów. Budowa była procesem długotrwałym i bardzo kosztownym. Miasto obiegał podwójny pas murów obronnych (długość jednej linii murów wynosiła ok. 1400 m). Początkowo wybudowano jedną linię murów obronnych i trudno określić, kiedy wzniesiono drugi pierścień fortyfikacji. Mogło to nastąpić zarówno w XIV w., jak i w pierwszej poł. kolejnego stulecia. Obwarowaniom miasta Lubania nadano owalny kształt. Wewnętrzny mur obronny miał ok. 8 m wysokości i ok. 2,5 m grubości. Z kolei zewnętrzny pierścień był wysoki na ok. 3,5 m i gruby na nieco ponad 1 m. Odległość między dwoma liniami murów wynosiła ok. 10 – 15 m. W murach obronnych znajdowały się cztery bramy wjazdowe oflankowane basztami: Brama Bracka (na południu), Brama Mikołajska (na wschodzie), Brama Nowogrodziecka (na północy) i Brama Zgorzelecka (na zachodzie). W 1846 roku wykonano w murze Bramę Żytawską. Każda baszta miała swoją nazwę w zależności od cechu, jaki miał bronić w przypadku wojny m.in. Baszta rzeźnicka, Baszta Piekarska itp. W połowie XIX wieku zaczęto dążyć do likwidacji umocnień, w tym czasie rozebrano większość murów miejskich, a na dawnych fosach urządzono promenady. Do dziś zachowała się zachodnia część murów z basztami ciągnąca się wzdłuż ul. Podwale.



Fot. Mury miejskie

GMINNY PROGRAM OPIEKI NAD ZABYTKAMI DLA MIASTA LUBAŃ
2016-2020**Baszta Bracka**

Dominująca w południowej części starego miasta Baszta Bracka została wzniesiona w 1318 r. Wzmacniała obronę najcięższego do obrony odcinka murów i znajdującego się w jego bezpośrednim sąsiedztwie klasztoru franciszkanów. To właśnie od braci franciszkanów wywodzi się nazwa wieży. Baszta jest osmiokondygnacyjna i ma ok. 45 m wysokości, o grubości murów do piątej kondygnacji ok. 3 m. Pozostała część wieży ma grubość ścian ok. 2,5 m. Po raz pierwszy walki o Basztę Bracką miały miejsce w roku 1431 w trakcie wojen husyckich. Baszta była ostatnim bastionem oporu. W wieży zgromadzono złote i srebrne kosztowności z okolicznych kościołów, jednak 19 marca 1431 r. wpadły one w ręce husytów. W 1510 r. hełm baszty pokryto ok. 1,2 t miedzi, jednak w 1529 r. górna część dachu spadła, w związku z tym postanowiono zdjąć pozostałą część miedzi i zużyć przy odlewaniu armat miejskich. W XIX w. dodano ceglany krenelaż stanowiący zwieńczenie baszty.



Fot. Baszta Bracka

Wieża Kramarska

Wieża Kramarska usytuowana w centrum rynku jest pozostałością drugim lubańskim ratuszu powstałym według legend w 1228 r. na polecenie burmistrza Mikołaja Hermana. Faktycznie Wieża powstała w II połowie XIV lub I połowie XV wieku. Nazwa "Kramarska" budowla uzyskała od bud i kramów lubańskich sukienników, szewców, piekarzy i rzeźników, którzy rozkładali tam swój towar. W 1487 r. ratusz strawił pożar, następnie został odbudowany, jednak w roku 1538 ponownie został zniszczony i całkowicie rozebrany w 1542

GMINNY PROGRAM OPIEKI NAD ZABYTKAMI DLA MIASTA LUBAŃ
2016-2020



r., pozostawiając jedynie wieżę. W międzyczasie wieża została obudowana z trzech stron budynkami tworzącymi blok śródrynkowy. Wybudowanie nowego ratusza, ani też wielkie miejskie pożary, które naruszały konstrukcję wieży, nie spowodowały jej rozbiórki. Ostatni raz wieża została uszkodzona przez ogień w 1760 r. Podczas walk o Luban w 1945 r. przylegająca do wieży zabudowa uległa niewielkim zniszczeniom, pomimo to zostały one do lat 60-tych rozebrane. Po zniszczeniach wojennych Wieża Kramarska przez długi czas stała samotnie na rynku (nie licząc niewielkiego parterowego budynku usługowego). W latach 90-tych XX w. przystąpiono do odtworzenia zabudowy wokół wieży. Odtworzenie zabudowy śródrynkowej miało na celu przywrócenie dawnego blasku rynkowi. Charakterystyczną i oryginalną cechą projektu był przeszklony pasaż spinający wszystkie kamienice.



Fot. Zabudowa śródrynkowa

Dom pod Okrętem

Barokowy dom kupiecki wzniesiony w 1715 r. z inicjatywy kupca Kirchhofa. Podczas wielkiego pożaru miasta w 1760 r. Dom pod Okrętem był jednym z kilku ocalałych budynków w obrębie murów miejskich. W 1820 r. budynek stał się własnością rodziny Rost. W skutek słabej kondycji finansowej właścicieli obiekt zaczął popadać w ruinę. W latach 20 kolejnego stulecia groził zawaleniem. Wówczas władze miejskie podjęły koncepcję adaptacji budynku na potrzeby muzeum miejskiego. W 1930 r. pomysł, dzięki finansowemu wsparciu kupca Winklera oraz dotacji ze strony miasta nabrał realnych kształtów – w Lubaniu powstało muzeum miejskie. Remont choć gruntowy, nie naruszył kupieckiego charakteru budynku. W

GMINNY PROGRAM OPIEKI NAD ZABYTKAMI DLA MIASTA LUBAŃ
2016-2020

muzeum zgromadzono bogate zbiory porcelany, naczyń szklanych, broni, minerałów i skał oraz starych dokumentów miasta Luban. Ciekawą ekspozycją była również wystawa dotycząca historii lokalnego tkactwa i płóciennictwa. W trakcie II wojny światowej budynek został poważnie zniszczony, także zaginęło część zbiorów muzealnych. Budynek odbudowano w 1959 r.



Fot. Dom pod Okrętem

Dawne gimnazjum

Budynek został wzniesiony w latach 1588-1591 na potrzeby szkoły łacińskiej, w miejscu kaplicy św. Jerzego i wcześniejszej szkoły. Do dnia dzisiejszego w jego piwnicy można dostrzec relikty dawnej kaplicy. Inicjatorem inwestycji był urodzony w Lubaniu kanclerz elektora brandenburskiego Adrian Albinus. Budynek ulegał kilkakrotnym pożarom, jednak mieszkańcy za każdym razem go odbudowywali. W związku z przebudowami po pożarach budynek nie zachował wewnątrz wielu dawnych elementów. Jedynie w sieni przy wejściu znajduje się dawne sklepienie żaglaste. Obecne elewacje pochodzą z 1914 r. , natomiast znajdują się w niej starszy kamienny portal z datą 1752 – symbolizującą ukończenie remontu. Natomiast tuż obok wmurowana jest tablica fundatorów: Adriana Albinusa i jego małżonki Anny Wigand.

GMINNY PROGRAM OPIEKI NAD ZABYTKAMI DLA MIASTA LUBAŃ
2016-2020

Fot. Dawne gimnazjum

Dom Solny

Dom Solny zwany również Domem Zbożowym, gdyż służył jako magazyn dla soli i zboża. Mury Domu Solnego wykonano w 1539 r. z kamienia bazaltowego oraz polnych otoczków na zaprawie wapiennej z domieszką gliny. Budynek wysoki jest na 22 m, czterokondygnacyjny i z przestronnym strychem. Bryła budynku od strony północnej osadzona została bezpośrednio w wewnętrznym murze obronnym, który stanowi część jego elewacji. Dom Solny był dwukrotnie na przestrzeni wieków podwyższany. Pierwszy raz 1556 r. Otrzymał on wówczas dodatkowe piętro. Po raz kolejny jego mury zostały podniesione w 1698 r.



Fot. Dom Solny

GMINNY PROGRAM OPIEKI NAD ZABYTKAMI DLA MIASTA LUBAŃ
2016-2020



Cegielnia Augustina

Budynki dawnej cegielni Alberta Augustina przy ul. Izerskiej 7, która produkowała wyroby terakotowe, powstałe w różnych etapach od połowy XIX w. do lat 30-tych XX w. W skład zakładu wchodziły budynki magazynowe oraz budynek administracyjny. Zespół obecnie jest niekompletny. Budynki elementami dawnego, jednego z najcenniejszych architektonicznie zespołów zakładów ceramicznych z XIX/XX w. Obiekty stanowią zabytki architektury przemysłowej i są wartościowym elementem układu historycznego miasta.



Fot. Cegielnia Alberta Augustina

Parowozownia – jako element ZNTK

Kompleks zabudowań dawnych Zakładów Naprawczych Taboru Kolejowego w Lubaniu powstał w latach 60-tych XIX w. z inicjatywy państwa pruskiego i nosił nazwę Głównych Warsztatów Królewskich. Powstanie Warsztatów wiązało się z uruchomieniem w 1865 r. połączenia Śląskiej Kolei górskiej na trasie Görlitz – Wrocław, dzięki czemu Luban stał się węzłem kolejowym. Zabudowa zakładu składała się z zespołu hal remontowych, szeregu budynków pomocniczych, warsztatów oraz parowozowni. Parowozownia wachlarzowa wzniesiona w 1865 r. usytuowana w północno – zachodniej części zakładu. Obiekt jest na rzucie wydłużonym, prostokątnym wycinku koła. Znamiennym elementem konstrukcji dachu wspartego na wieźbie z trójkątnych kratownic Polonceau z żeliwnymi rozpórkami i ściągami stalowymi. Elementem kształtującym estetykę budowli jest

GMINNY PROGRAM OPIEKI NAD ZABYTKAMI DLA MIASTA LUBAŃ
2016-2020



jednolity szereg wrót wjazdowych, umiejscowionych w elewacji południowej. Architekturę obiektu ukształtowano w duchu właściwym dla budownictwa kolejowego.



Fot. Parowozownia wachlarzowa

6.1.2. Zabytki o charakterze sakralnym

Wieża Trynitaraska

Wieża Trynitaraska stojąca na pl. Lompy jest pozostałością parafialnego kościoła pw. św. Trójcy. Przyjmuje się, iż kościół powstał w połowie XIII w. Budowla wielokrotnie niszczona była przez pożary i uderzenia piorunów, za każdym razem jednak był on odbudowywany. W 1760 r. kościół padł ofiarą wielkiego pożaru, po którym budowli nie odbudowano i pozostawał w ruinie, aż do 1879 r. kiedy to ruiny zostały usunięte, pozostawiając jedynie ośmiokątną wieżę. W 1882 r. wieżę pokryto błękitną dachówką i do II wojny światowej Wieża Trynitaraska pełniła funkcję dzwonnicy.

GMINNY PROGRAM OPIEKI NAD ZABYTKAMI DLA MIASTA LUBAŃ
2016-2020

Fot. Wieża Trynitaraska

Kościół parafialny pw. Trójcy Świętej przy ul. Szymanowskiego 1

Kościół powstał w miejscu dawnej Bramy Nowogrodzieckiej w północnej części miasta w pobliżu klasztoru magdalenek. Jego powstanie wiązało się ze wzrostem ludności katolickiej w okresie intensywnego rozwoju przemysłu w Lubaniu. Kościół parafialny pw. Trójcy Świętej został wzniesiony w latach 1857–1861 z inicjatywy klasztoru Świętej Marii Magdaleny oraz proboszcza Adalberta Antera. Projekt neogotyckiej świątyni przygotował znakomity śląski architekt Alexis Langer, jednak Albert Augustin lubański mistrz murarski, który nadzorował proces budowy, wprowadził szereg własnych rozwiązań do projektu. Wewnętrzne wyposażenie kościoła jest podporządkowane zasadzie neogotyku. Wyposażenie wnętrza wykonano według projektu Markgraфа w Szkole Artystycznej w Monachium m.in. snycerka ołtarzy, ambona, stacje drogi krzyżowej. W ołtarzu głównym monumentalny obraz przedstawiający Trójcę Świętą wykonał Eduarda von Engertha. Pierwotnie świątynia posiadała dwa ołtarze boczne. W obu były umieszczone

GMINNY PROGRAM OPIEKI NAD ZABYTKAMI DLA MIASTA LUBAŃ
2016-2020

obrazy autorstwa Wilhelma Hauschilda: Niepokalane Poczęcie na złotym tle (obraz zaginiony) oraz św. Józef z Dzieciątkiem. W trakcie bitwy o Luban w 1945 r kościół był w bezpośredniej bliskości toczących się walk. 27 lutego runęła szczytowa część mocno uszkodzonej wieży. Pociski nadszarpaneły również elewację kościoła. Choć uszkodzenia były poważne, świątynia przetrwała walki i doczekała się odbudowy. Decyzja o odbudowie kościoła zapadła w sierpniu 1957 r. Trudnego i kosztownego zadania podjął się ksiądz prałat Jan Winiarski.



Fot. Kościół pw. Św. Trójcy

Kościół Ewangelicko - Augsburski pw. Marii Panny przy al. Kombatantów 1

Kościół gotycki powstał ok. połowy XV w. oraz przebudowany w II połowie XIX w. Pierwotnie był on kościołem katolickim pw. NMP. Pierwotnie w miejscu obecnego kościoła stała kaplica cmentarna, a pierwsze wzmianki o niej pochodzą z 1384 r. W 1427 r. w czasie najazdów husytów kaplica spłonęła. Na jej miejscu w 1452 r. wybudowano kościół. Wokół kościoła znajdował się cmentarz i przez ponad 200 lat kościół nadal służył jako kaplica cmentarna. Od roku 1654 do lat 40-tych XVIII w. świątynia służyła ewangelikom z Uniegoszczy i Radostowa za kościół ucieczkowy. W czasach epidemii dżumy kościół pełnił funkcję kaplicy morowej. Na przestrzeni wieków kościół był wielokrotnie remontowany i

GMINNY PROGRAM OPIEKI NAD ZABYTKAMI DLA MIASTA LUBAŃ
2016-2020

przebudowywany. W 1563 r. zmieniono konstrukcję dachu wieży. W 1626 r. poddano remontowi ściany i okna. W kolejnych latach wykonano nową emporę, lożę rajców, kazalnicę oraz chór. W 1683 r. w trakcie nabożeństwa pogrzebowego w wieżę kościoła uderzył piorun, uszkadzając poważnie jej poszycie. W latach 80-tych i 90-tych XVI w. wymieniono emporę, zakupiono nowa chrzcielnicę oraz zamontowano niewielkie organy. W 1709 r. piorun ponownie poważnie uszkodził konstrukcję kościoła. Gruntowny remont przeprowadzono jednak dopiero w latach 1730-1735. W 1815 r. ulepszono organy. W 1840 ściany kościoła wzmocniono przyporami. Ostatni zakrojony na wielką skalę remont według projektu Alberta Augustina miał miejsce w latach 1887-1888.



Fot. Kościół ewangelicko – augsburski pw. Marii panny

GMINNY PROGRAM OPIEKI NAD ZABYTKAMI DLA MIASTA LUBAŃ
2016-2020**Kościół parafialny pw. Narodzenia Marii Panny przy ul. Różanej 21**

Kościół barokowy wzniesiony na przełomie XV/XVI wieku, przebudowany w XVII w. oraz w roku 1832, 1959-65. Jest to kościół jednonawowy, z wieżą przy północno-wschodnim narożu nawy. Od północy kaplica grobowa rodu von Eberhard z pocz. XVI w. Wewnątrz kościoła znajduje się barokowy ołtarz, kamienna chrzcielnica, epitafium z ok. 1550 i 1751 r. W murze kościelnym tzw. krzyż pokutny.



Fot. Kościół pw. Narodzenia Marii Panny

Kaplica cmentarna przy ul. Wrocławskiej

Kaplica powstała w 1898 r. i została zaprojektowana przez Alberta Augustina. W trakcie wojny została zniszczona (spłonął dach), po wojnie wykonano prowizoryczny dach, który właściwie pozostał do dziś, z całkowicie odbiegającą od pierwotnego konstrukcją dachową.

GMINNY PROGRAM OPIEKI NAD ZABYTKAMI DLA MIASTA LUBAŃ
2016-2020

Fot. Kaplica cmentarna

6.1.3. Założenia parkowe, zespoły zieleni miejskiej

Luban usytuowany jest w dolinie rzeki Kwisy biegnącej z południa na północ. Dużą rolę w krajobrazie miasta odgrywają również trzeciorzędowe formy wulkaniczne.

Ogólna powierzchnia zieleni w mieście, wraz z zielenią na posesjach budynków komunalnych wynosi ok 64 ha, w związku z tym Luban można nazwać "zielonym miastem". Na terenie miasta Luban znajduje się wiele terenów zielonych: parki, skwery, zespoły leśne. Tereny zieleni kształtowanej o wartościach kulturowych to:

Park Kamienna Góra o pow. 13,5 ha, wpisany do rejestru zabytków, powstały na pocz. XIX w. na byłym stożku wulkanicznym.



Fot. Park na Kamiennej Górze

GMINNY PROGRAM OPIEKI NAD ZABYTKAMI DLA MIASTA LUBAŃ
2016-2020



Skwer przy ul. Podwale, powstały w XIX wieku po zasypaniu dawnej fosy miejskiej.

Park przy al. Kombatantów, powstały wskutek likwidacji w latach 70-tych byłego cmentarza komunalnego, funkcjonującego co najmniej od XIV wieku.



Fot. Park przy Alei Kombatantów

Skwer przy ul. Lwóweckiej – założony w XIX wieku w miejscu wyburzonego muru miejskiego, zasypanej fosy, a także częściowo dawnego cmentarza przykościelnego.

Skwer przy ul. Kopernika/Zgorzelecka – założony w latach 60-tych w miejscu byłego szpitala oraz kościoła p.w. Św. Jakuba



Fot. Skwer przy ul. Kopernika/Zgorzeleckiej

Harcerska Góra - wzniesienie powulkaniczne, bazaltowe we wschodniej części miasta, w dzielnicy Uniegoszcz. Związane jest z nim wiele legend i historii, przede wszystkim w

GMINNY PROGRAM OPIEKI NAD ZABYTKAMI DLA MIASTA LUBAŃ
2016-2020



aspekcie militarnym. W początku XX wieku wzrosła jego rola rekreacyjna. Na zachodnim zboczu odsłonięcie geologiczne, na szczycie – fragment wałów ziemnych z pierwszego tysiąclecia, prawdopodobnie po straży lub obiekcie kultowym.

W granicach administracyjnych miasta znajdują zwarte tereny zieleni związane z obiektami sakralnymi (cmentarzami, terenami pocmentarnymi, tereny zieleni przykościelnej). Są to:

1. **Dwa cmentarze komunalne przy ul. Wrocławskiej** - jeden cmentarz (mniejszy) obecnie nieużytkowany o powierzchni 0,96 ha, oraz drugi dawniej ewangelicki o powierzchni 9,8 ha, gdzie występuje wiele cennych gatunków i odmian drzew, w tym introdukowanych.
2. **Cmentarz przy ul. Różanej** o powierzchni 1,25 ha. Dawny cmentarz parafialny wsi Uniegoszcz.
3. **Cmentarz żołnierzy radzieckich** o powierzchni 0,45 ha, usytuowany tuż przy parku na Kamiennej Górze.



Fot. Cmentarz żołnierzy radzieckich

Zgodnie z ustawą o cmentarzach z 1959 roku, nadal obowiązującą, cmentarze należy utrzymywać jako tereny zieleni o charakterze parkowym.

**GMINNY PROGRAM OPIEKI NAD ZABYTKAMI DLA MIASTA LUBAŃ
2016-2020**



W granicach miasta wiele drzew objętych jest ochroną pomnikową (56) a także użytek ekologiczny pn. "Dolina rzeki Gozdnicy". Wszystkie te elementy stanowią niezbędny czynnik kształtujący atrakcyjny wizerunek miasta.

Przyroda jest nieodłącznym elementem towarzyszącym obiektom zabytkowym, będąc również ścisłym elementem krajobrazu kulturowego miasta.

6.1.4. Obiekty zabytkowe wpisane do wojewódzkiego rejestru zabytków

Do rejestru zabytków wpisanych jest obecnie 29 obiektów, ponad połowa z nich jest własnością miasta.

Lp.	OBIEKT	ULICA	KONSTRUKCJA/WIEK	nr rejestru zabytków
1	Stare Miasto	obszar	XIV-XX w.	nr 607/295 z 4. 04.1953 r.
2	Baszta Bracka	ul. Bracka	mur. XIV w. rest. 1975 r.	nr 603/94 z 3. 12. 1949 r.
3	Budynek	ul. 7 Dywizji 12	mur. XIX/XX w.	nr 612/882/J z 6. 01. 1987 r.
4	Parowozownia wachlarzowa	ul. Gazowa	XIX w.	nr A/5782 z 19. 01. 2012 r.
5	Willa, obecnie szkoła	ul. Górna 1	mur. 4 ćw. XIX w.	nr 614/959/J z 17. 07. 1989 r.
6	Zespół dawnej łoży masońskiej	ul. Grunwaldzka 9 - 11	mur. 2 poł. XIX w.	nr 616/924/J oraz 617/924/J z 18. 07. 1988 r.
7	Zespół cegielni Alberta Augustina: Budynek administracyjny Budynki magazynowe	ul. Izerska 7	mur. ok. 1860/1895 r. mur. 1854-1930 r.	nr 616/1290/J z 9. 04. 1997 r.
8	Dom mieszkalny	ul. Jeleniogórska 18	mur. szach. 1750 r.	nr 617/1502 z 25. 01. 1966 r.
9	Kościół ewangelicko - augsburski pw. św. Trójcy	al. Kombatantów 1,	mur. XIV, XV, XIX w.	nr 609/499/J z 12. 10. 1977 r.
10	Zespół willi złożony z willi i oficyny gospodarczej oraz otaczającego parku wraz z ceglany murem i żeliwną bramą	al. Kombatantów 2 i 2a	1874 r.	nr 93/A/02 z 09. 08. 2002 r.
11	“Zameczek“ tzw. Dom Górski, obecnie szkoła muzyczna	al. Kombatantów 11	XIX/XX w.	nr 618/1046/J z 10. 08. 1990 r.
12	Park "Kamienna Góra"	al. Kombatantów – Sybiraków	zał. XIX w.	nr 613/678/J z 12. 06. 1981 r.
13	Ruina wieży kościoła Trójcy Świętej	pl. Lompy	mur. 1 poł. XIV w. 1857-1860	nr 608/97 z 03. 12. 1949 r.
14	Dawne Gimnazjum	pl. Lompy 1	mur. 1591,1752, XX w.	nr 619/965/J z 17. 07. 1989 r.
15	Budynek Sądu	pl. 3-go Maja 12	mur. 1899 r.	nr 610/1084/J z 6. 09. 1991 r.

GMINNY PROGRAM OPIEKI NAD ZABYTKAMI DLA MIASTA LUBAŃ
2016-2020



	Rejonowego			
16	Ruiny średniowiecznej szubienicy	ul. Papieża Jana Pawła II, dz. nr 8 AM 3 obręb I	XV w.	nr 247/A/ 2003 z 31.12.2003 r.
17	Fragmenty miejskich murów obronnych	ul. Podwale	XIV-XV w.	nr 605/96 z 3. 12. 1949 r.
18	Spichlerz miejski tzw. "Dom Solny"	pl. Strażacki	XVI w.	nr 156/A/03 z 10. 6. 2003 r.
19	Kościół parafialny pw. NMP	ul. Różana 21	1832 r.	nr 622/846 z 14. 02. 1961 r.
20	Ratusz	Rynek	mur. 1538-1543, XVIII w.	nr 606/81 z 29. 03. 1949 r.
21	Wieża starego ratusza tzw. "Kramarska"	Rynek - Sukiennice	mur. XIII rest. 1978 r.	nr 611/1240 z 1. 03. 1965 r.
22	Kamienica	ul. Spółdzielcza 17	mur. XVIII,	nr 620/1096/J z 27. 01. 1992 r.
23	Dom "Pod Okrętem"	ul. Stara 1	mur. kon. XVIII w., odb. 1972 r.	nr 604/95 z 3. 12. 1949 r.
24	Kościół parafialny pw. Trójcy Świętej wraz z działką i ogrodzeniem	ul. Szymanowskiego 1	1857-1861 r.	nr 45/A/01 z 01.02.2001 r.
25	Kamienica	ul. Tkacka 27	mur. ok. 1900 r.	nr 621/1288/J z 4. 04. 1997 r.
26	Budynek mieszkalny	ul. Warszawska 2	mur. kon. XIX w.	nr 623/1172/J z 22. 07. 1994 r.
27	Kamienica	ul. Wąska 6	mur. poł. XIX w.	nr 624/1087/J z 7. 10. 1991 r.
28	Dwa cmentarze komunalne	ul. Wrocławska dz. nr 5 i 20 AM 16 Obr. I	zał. ok. 1850 r.	nr 161/A/ 1-2/03 oraz 162/A/ 1-2/03 z 06. 06. 2003 r.
29	Budynek magazynowo – produkcyjny w zespole dawnej klinkierni Alberta Augustina	ul. Gazowa/ Kościuszki 25, dz. nr 6/6 AM 8 Obr. IV	mur., IV ćw. XIX	Nr A/5904 z 07.03. 2014 r.

6.1.5. Obiekty w Gminnej Ewidencji Zabytków

W dawnym spisie zabytków prowadzonym przez WKZ, przekazanym do miasta zgodnie z art. 145 cyt. ustawy, znajduje się 461 obiektów. W większości są to kamienice, budynki mieszkalne, obiekty usługowe, ale również kilka obiektów przemysłowych. Spośród najstarszych, znajdujących się w spisie, można wymienić renesansowe kamienice przy ul. Rynek 5, barokowe kamienice przy ul. Tkackiej 2, 29, Mikołaja 1, 22, budynki mieszkalne przy ul. Szkolnej 4-5 i 6-8, wolnostojące przy ul. Jeleniogórskiej 17 i 18, budynki w stylu klasycystycznym przy Główniej 40 czy Spółdzielczej 13. Również w XIX i XX wieku wybudowano wiele ciekawych obiektów – szpital miejski przy ul. Zawidowskiej 3, wille przy ul. Mickiewicza, Starostwo Powiatowe przy ul. Mickiewicza 2. W wyniku przeglądu obiektów znajdujących się w Spisie, 52 z nich zostało włączonych do Gminnej Ewidencji Zabytków.

**GMINNY PROGRAM OPIEKI NAD ZABYTKAMI DLA MIASTA LUBAŃ
2016-2020**



Lp.	OBIEKT	ADRES	KONSTRUKCJA
1	Dom mieszkalny	ul. Armii Krajowej 1	mur., pocz. XIX w.
2	Dom mieszkalny	ul. Armii Krajowej 3	mur., pocz. XX w.
3	Dom mieszkalny	ul. Armii Krajowej 4	mur., lata 20-te XX w.
4	Dom mieszkalny	ul. Armii Krajowej 7a	mur., pocz. XX w.
5	Willa	ul. Armii Krajowej 9	mur., 4 ćw. XIX w.
6	Dom mieszkalny	ul. Armii Krajowej 11	mur., pocz. XIX w.
7	Kamienica	ul. Armii Krajowej 13	mur., pocz. XX w.
8	Kamienica	ul. Armii Krajowej 14	mur., pocz. XX w.
9	Kamienica	ul. Armii Krajowej 15	mur., XIX/XX w.
10	Kamienica	ul. Armii Krajowej 16	mur., XIX/XX w.
11	Kamienica	ul. Armii Krajowej 17	mur., pocz. XX w.
12	Kamienica	ul. Armii Krajowej 18	mur., pocz. XX w.
13	Kamienica	ul. Armii Krajowej 19	mur., pocz. XX w.
14	Kamienica	ul. Armii Krajowej 20	mur., pocz. XX w.
15	Dom mieszkalny	ul. Armii Krajowej 24	mur., kon. XIX w.
16	Budynek biurowy, przemysłowy	ul. Armii Krajowej 24a	mur., pocz. XX w.
17	Dom mieszkalny	ul. Armii Krajowej 27	mur., pocz. XIX w.
18	Dom mieszkalny	ul. Armii Krajowej 28	mur., pocz. XX w.
19	Kamienica	ul. Armii Krajowej 29	mur., 4 ćw. XIX w.
20	Willa	ul. Armii Krajowej 31	mur., lata 20-te XX w.
21	Budynki fabryczne	ul. Armii Krajowej 31	mur., lata 20-te XX w.
22	Dom mieszkalny	ul. Bankowa 2	mur., pocz. XX w.
23	Dom mieszkalny	ul. Bankowa 3	mur., pocz. XX w.
24	Dom mieszkalny	ul. Bankowa 5	mur., kon. XVIII, XIX w.
25	Willa	ul. Bankowa 6	mur., 4 ćw. XIX w.
26	Dom mieszkalny	ul. Bankowa 6a	mur., XIX/XX w.
27	Dom mieszkalny	ul. Bankowa 7	mur., 4 ćw. XIX w.
28	Willa	ul. Bankowa 8	mur., 3 ćw. XIX w.
29	Kamienica	ul. Bankowa 9	mur., ok. 1910 r.
30	Kamienica	ul. Bankowa 9a	mur., pocz. XX w.
31	Kamienica	ul. Bankowa 9b	mur., lata 20-te XX w.
32	Dom mieszkalny	ul. Bema 5	mur., pocz. XX w.
33	Dom mieszkalny	ul. Boczna 1	mur., kon. XVIII w.
34	Dom mieszkalny	ul. Boczna 2	mur., kon. XVIII w.
35	Dom mieszkalny	ul. Boczna 3	mur., kon. XVIII w.
36	Dom mieszkalny	ul. Boczna 4	kam./ mur., 1 poł. XIX w.
37	Budynek gospodarczy	ul. Boczna 4	kam./mur., 1poł. XIX w.
38	Dom mieszkalny	ul. Boczna 7	kam./mur., 1poł. XIX w.
39	Dom mieszkalny	ul. Boczna 10	mur., XVIII/XIX w.
40	Kamienica	ul. Bracka 10	mur., XVII/XVIII w.
41	Kamienica	ul. Bracka 11	mur., kon. XIX w.
42	Kamienica	ul. Bracka 12	mur., XVIII w., przeb. XIX w.
43	Kamienica	ul. Bracka 14	mur., 3 ćw. XIX w.
44	Kamienica	ul. Bracka 15	mur., XVIII w., przeb. XIX w.

GMINNY PROGRAM OPIEKI NAD ZABYTKAMI DLA MIASTA LUBAŃ
2016-2020



45	Dom mieszkalny	ul. Dąbrowskiego 1	mur., pocz. XIX w., XX w.
46	Altana	ul. Dąbrowskiego 2b	mur., pocz. XVIII w.
47	Kamienica	ul. Dąbrowskiego 3	mur., pocz. XX w.
48	Kamienica	ul. Dąbrowskiego 4	mur., pocz. XIX w., XX w.
49	Dom mieszkalny	ul. Dąbrowskiego 6	mur., XIX/XX w.
50	Kamienica	ul. Dąbrowskiego 7	mur., pocz. XX w.
51	Kamienica	ul. Dąbrowskiego 8	mur., pocz. XX w.
52	Kamienica	ul. Dąbrowskiego 14	mur., I ćw. XX w.
53	Kamienica	ul. Dąbrowskiego 16	mur., pocz. XX w.
54	Budynek Urzędu Gminy	ul. Dąbrowskiego 18	mur., 1908 r.
55	Kamienica	ul. Dąbrowskiego 19	mur., 1908 r..
56	Kamienica	ul. Dąbrowskiego 20	mur., ok. 1910 r.
57	Kamienica	ul. Dąbrowskiego 21	mur., ok. 1910 r.
58	Kamienica	ul. Dąbrowskiego 22	mur., ok. 1910 r.
59	Kamienica	ul. Dąbrowskiego 23	mur., ok. 1910 r.
60	Kamienica	ul. Dąbrowskiego 24	mur., ok. 1910 r.
61	Kamienica	ul. Dąbrowskiego 25	mur., 1910 r.
62	Zabudowania gospodarcze	ul. Dąbrowskiego 29 a, b, c	mur., XVIII/XIX w.
63	Kamienica	ul. Dąbrowskiego 30	mur., 4 ćw. XIX w.
64	Kamienica	ul. Dąbrowskiego 31	mur., 4 ćw. XIX w.
65	Dom mieszkalny	ul. Dąbrowskiego 32	mur., pocz. XX w.
66	Dom mieszkalny	ul. Dąbrowskiego 35	mur., poł. XIX w.
67	Kamienica	ul. Dąbrowskiego 39	mur., XIX /XX w.
68	Dom mieszkalny	ul. Dolna 1	mur., pocz. XX w.
69	Szkoła	ul. Dolna 8	mur., pocz. XX w.
70	Zespół dworca Kolejowego - dworzec kolejowy - nastawnia LB-1 - nastawnia LB-2 - lokomotywownia - budynki noclegowni drużyn konduktorskich - kolejowa wieża ciśnień	ul. Dworcowa 1	kam./mur., XIX/XX w.
71	Kamienica	ul. 7 Dywizji 1	mur., 4 ćw. XIX w.
72	Kamienica	ul. 7 Dywizji 2	mur., XIX/XX w.
73	Kamienica	ul. 7 Dywizji 3	mur., XIX/XX w.
74	Kamienica	ul. 7 Dywizji 4	mur., XIX/XX w.
75	Kamienica	ul. 7 Dywizji 13	mur., kon. XIX w.
76	Kamienica/Budynek Urzędu Miasta	ul. 7 Dywizji 14	mur., XIX/XX w.
77	Kamienica	ul. Os. Fabryczne 1	mur., 1908 r.
78	Kamienica	ul. Os. Fabryczne 2	mur., pocz. XX w.
79	Kamienica	ul. Os. Fabryczne 3	mur., pocz. XX w.
80	Kamienica	ul. Os. Fabryczne 6	mur., XIX/XX w.
81	Zespół budynków mieszkalnych	ul. Gajowa 1-30	mur., lata 20-te XX w.
82	Dom mieszkalny	ul. Główna 1	mur./szach., 1 ćw. XX w.
83	Dom mieszkalny	ul. Główna 4	mur., ok. 1912 r.

GMINNY PROGRAM OPIEKI NAD ZABYTKAMI DLA MIASTA LUBAŃ
2016-2020



84	Dom mieszkalny	ul. Główna 9	mur., 1837 r.
85	Dom mieszkalny	ul. Główna 11	mur., pocz. XIX w.
86	Dom mieszkalny	ul. Główna 13	mur., poł. XIX w.
87	Dom mieszkalny	ul. Główna 14	mur., pocz. XIX w.
88	Zabudowania gospodarcze	ul. Główna 14	mur., pocz. XIX w.
89	Dom mieszkalny	ul. Główna 19	mur./szach., poł. XIX w.
90	Dom mieszkalny	ul. Główna 37	mur., 4 ćw. XIX w.
91	Transformator	ul. Główna przy nr 40	mur., XX w.
92	Dom mieszkalny	ul. Główna 40	mur., 1909 r.
93	Zabudowania gospodarcze	ul. Główna 40a	mur., 2 poł. XVIII w.
94	Dom mieszkalny	ul. Główna 42	mur., 3 ćw. XIX w.
95	Dom mieszkalny	ul. Główna 43	mur., 3 ćw. XIX w.
96	Dom mieszkalny	ul. Główna 45	mur., kon. XVIII w.
97	Dom mieszkalny	ul. Główna 48	mur., 1 ćw. XX w.
98	Dom mieszkalny	ul. Główna 49	mur., ok. 1915 r.
99	Dom mieszkalny	ul. Główna 54	mur., ok. 1915 r.
100	Dom mieszkalny	ul. Główna 56	mur., pocz. XX w.
101	Dom mieszkalny	ul. Główna 57	mur., poł. XIX w.
102	Dom mieszkalny	ul. Główna 58	mur., ok. 1920 r.
103	Dom mieszkalny	ul. Główna 61	mur., XIX/XX w.
104	Dom mieszkalny	ul. Główna 63	mur., poł. XVIII w.
105	Dom mieszkalny	ul. Główna 68	mur., ok. 1915 r.
106	Dom mieszkalny	ul. Główna 72	mur., ok. 1920 r.
107	Dom mieszkalny	ul. Główna 73	mur., poł. XIX w.
108	Dom mieszkalny	ul. Główna 74	mur., poł. XIX w.
109	Dom mieszkalny	ul. Główna 78	mur., 3 ćw. XIX w.
110	Dom mieszkalny	ul. Główna 80	mur., 1815 r.
111	Zabudowania gospodarcze	ul. Główna 80	kam./mur. szach., poł. XIX w.
112	Dom mieszkalny	ul. Górna 1a	mur., XIX/XX w.
113	Willa	ul. Górna 1b	mur., XIX/XX w.
114	Dom mieszkalny	ul. Górna 2	mur., XIX/XX w.
115	Dom mieszkalny	ul. Górna 4	mur., 4 ćw. XIX w.
116	Kamienica	ul. Górna 8	mur., XIX/XX w.
117	Kamienica	ul. Górna 9	mur., XIX/XX w.
118	Kamienica	ul. Graniczna 4	mur., kon. XIX w.
119	Kamienica	ul. Graniczna 5	mur., kon. XIX w.
120	Kamienica	ul. Grunwaldzka 2	mur., 2 poł. XIX w.
121	Dom mieszkalny	ul. Grunwaldzka 3	mur., poł. XIX w.
122	Kamienica	ul. Grunwaldzka 8	mur., 2 poł. XIX w.
123	Dom mieszkalny	ul. Grunwaldzka 12	mur., pocz. XIX w.
124	Kamienica	ul. Hutnicza 8	mur., 4 ćw. XIX w.
125	Kamienica	ul. Hutnicza 13	mur., 4 ćw. XIX w.
126	Kamienica	ul. Izerska 6	mur., XIX/XX w.
127	Kamienica	ul. Jeleniogórska 1	mur., 3ćw. XIX w.
128	Kamienica	ul. Jeleniogórska 2	mur., 3 ćw. XIX w.
129	Kamienica	ul. Jeleniogórska 3	mur., 1 ćw. XX w.

GMINNY PROGRAM OPIEKI NAD ZABYTKAMI DLA MIASTA LUBAŃ
2016-2020



130	Dawny zajazd	ul. Jeleniogórska 4	mur., XIX/XX w.
131	Kamienica	ul. Jeleniogórska 7	mur., 1908 r.
132	Kamienica	ul. Jeleniogórska 8	mur., 1 ćw. XX w.
133	Kamienica	ul. Jeleniogórska 9	mur., 2 ćw. XIX w.
134	Dom mieszkalny	ul. Jeleniogórska 17	mur., 1844 r.
135	Dom mieszkalny	al. Kombatantów 4	mur. XIX/XX w.
136	Dom mieszkalny	al. Kombatantów 10	mur. szach., poł. XIX w.
137	Kamienica	ul. Kopernika 1	mur., 4 ćw. XIX w.
138	Kamienica	ul. Kopernika 3	mur., 1 ćw. XX w.
139	Kamienica	ul. Kopernika 4	mur., 1 ćw. XX w.
140	Kamienica	ul. Kopernika 5	mur., 1 ćw. XX w.
141	Kamienica	ul. Kopernika 6	mur., lata 20-te XX w.
142	Kamienica	ul. Kopernika 10	mur., lata 20-te XX w.
143	Kamienica	ul. Kopernika 11	mur., ok. 1910 r.
144	Kamienica	ul. Kopernika 12	mur., ok. 1910 r.
145	Kamienica	ul. Kopernika 13	mur., ok. 1910 r.
146	Kamienica	ul. Kopernika 14	mur., ok. 1910 r.
147	Kamienica	ul. Kopernika 33	mur., 1 ćw. XX w.
148	Kamienica	ul. Kopernika 34	mur., lata 20-te XX w.
149	Kamienica	ul. Kopernika 35	mur., ok. 1910 r.
150	Kamienica	ul. Kopernika 36	mur., ok. 1910 r.
151	Kamienica	ul. Kopernika 37	mur., ok. 1910 r.
152	Kamienica	ul. Kopernika 38	mur., ok. 1910 r.
153	Kamienica	ul. Kopernika 39	mur., ok. 1910 r.
154	Kamienica	ul. Kopernika 40	mur., ok. 1910 r.
155	Kamienica	ul. Kopernika 41	mur., ok. 1910 r.
156	Kamienica	ul. Kopernika 42	mur., ok. 1910 r.
157	Kamienica	ul. Kopernika 43	mur., lata 20-te XX w.
158	Kamienica	ul. Kopernika 44	mur., ok. 1910 r.
159	Kamienica	ul. Kopernika 46	mur., lata 20-te XX w.
160	Dom mieszkalny	ul. Kościuszki 1	mur., XIX/XX w.
161	Dom mieszkalny	ul. Kościuszki 2	mur., XIX/XX w.
162	Dom mieszkalny	ul. Kościuszki 3	mur., XIX/XX w.
163	MDK	ul. Kościuszki 4	mur., XIX/XX w.
164	Budynek przemysłowy	ul. Kościuszki 7	mur., XIX/XX w.
165	Dom mieszkalny	ul. Kościuszki 10	mur., 1899-1900 r.
166	Dom mieszkalny	ul. Kościuszki 11	mur., pocz. XX w.
167	Kamienica	ul. Leśna 10	mur., 1 ćw. XX w.
168	Kamienica	ul. Leśna 25	mur., 1 ćw. XX w.
169	Kamienica	ul. Leśna 25a	mur., 1 ćw. XX w.
170	Dom mieszkalny	ul. Leśna 28	mur., pocz. XX w.
171	Kamienica	ul. Leśna 29	mur., 1 ćw. XX w.
172	Dom mieszkalny	ul. Leśna 33	mur., 1 ćw. XX w.
173	Dom mieszkalny	ul. Leśna 34	mur., 1 ćw. XX w.
174	Dom mieszkalny	ul. Leśna 36	mur., 1 ćw. XX w.

GMINNY PROGRAM OPIEKI NAD ZABYTKAMI DLA MIASTA LUBAŃ
2016-2020



175	Dom mieszkalny	ul. Lwówecka 3	mur., pocz. XX w.
176	Dom mieszkalny	ul. Lwówecka 3a	mur., pocz. XX w.
177	Kamienica	ul. Lwówecka 4	mur., pocz. XX w.
178	Kamienica	ul. Lwówecka 6	mur., pocz. XX w.
179	Willa	ul. Lwówecka 10	mur., 1906 r.
180	Zespół budynków mieszkalnych	ul. Łąkowa 1, 2, 5, 8, 9, 10	mur., lata 20-te XX w.
181	Zespół budynków mieszkalnych	ul. Łukasiewicza 1-24	mur., lata 20-te XX w.
182	Kamienica	ul. Łużycka 2	mur., lata 20-te XX w.
183	Kamienica	ul. Łużycka 5	mur., kon. XIX w.
184	Dom mieszkalny	ul. Łużycka 6	mur., lata 20-te XX w.
185	Kamienica	ul. Łużycka 9	mur., lata 20-te XX w.
186	Dom mieszkalny	ul. Łużycka 17	drew./mur., pocz. XX w.
187	Dom mieszkalny	ul. Łużycka 18	mur., lata 20-te XX w.
188	Dom mieszkalny	ul. Łużycka 23	mur., pocz. XX w.
189	Dom mieszkalny	ul. Łużycka 27	mur., pocz. XX w.
190	Dom mieszkalny	ul. Łużycka 28	mur., lata 20-te XX w.
191	Dom mieszkalny	ul. Łużycka 30	mur., lata 20-te XX w.
192	Kamienica	ul. Łużycka 31a	mur., lata 20-te XX w.
193	Dom mieszkalny	ul. Łużycka 41a	mur., pocz. XX w.
194	Dom mieszkalny	ul. Łużycka 41c	mur., pocz. XX w.
195	Dom mieszkalny	ul. Łużycka 46a	mur., pocz. XX w.
196	Dom mieszkalny	ul. Łużycka 46b	mur., pocz. XX w.
197	Dom mieszkalny	ul. Łużycka 47	mur., pocz. XX w.
198	Dom mieszkalny	ul. Łużycka 48	mur., pocz. XX w.
199	Kamienica	pl. 3-go Maja 2	mur., pocz. XX w.
200	Kamienica	pl. 3-go Maja 3	mur., pocz. XX w.
201	Kamienica	pl. 3-go Maja 4	mur., pocz. XX w.
202	Kamienica	pl. 3-go Maja 4a	mur., ok. 1910 r.
203	Kamienica	pl. 3-go Maja 5	mur., pocz. XX w.
204	Kamienica	pl. 3-go Maja 6	mur., pocz. XX w.
205	Kamienica	pl. 3-go Maja 7	mur., pocz. XX w.
206	Kamienica	pl. 3-go Maja 8	mur., 1909 r.
207	Kamienica	pl. 3-go Maja 10	mur., 2 poł. XX w.
208	Kamienica	pl. 3-go Maja 11	mur., 2 poł. XX w.
209	Kamienica	pl. 3-go Maja 13	mur., poł. XX w.
210	Kamienica	pl. 3-go Maja 16	mur., pocz. XX w.
211	Szkoła	ul. Mickiewicza 1	mur., 1 ćw. XX w.
212	Budynek przemysłowy	ul. Mickiewicza 1a	mur. pocz. XX w.
213	Willa	ul. Mickiewicza 1b	mur., XIX/XX w.
214	Budynek	ul. Mickiewicza 2	mur., 1 ćw. XX w.
215	Willa	ul. Mickiewicza 3	mur., 1906 r.
216	Willa, Dom "Villa Sanssouci"	ul. Mickiewicza 4	mur., pocz. XX w.
217	Willa	ul. Mickiewicza 5	mur., pocz. XX w.
218	Willa	ul. Mickiewicza 6	mur., 1908 r.
219	Dom mieszkalny	ul. Mickiewicza 7	mur., poł. XIX w.
220	Kamienica	ul. Mickiewicza 8	mur., pocz. XX w.

GMINNY PROGRAM OPIEKI NAD ZABYTKAMI DLA MIASTA LUBAŃ
2016-2020



221	Kamienica	ul. Mickiewicza 9	mur., pocz. XX w.
222	Kamienica	ul. Mickiewicza 12	mur., pocz. XX w.
223	Kamienica	ul. Mickiewicza 13	mur., pocz. XX w.
224	Kamienica	ul. Mickiewicza 14	mur., 1908 r.
225	Kamienica	ul. Mikołaja 1	mur., poł. XIX w.
226	Kamienica	ul. Mikołaja 1a	mur., 2 poł. XIX w.
227	Kamienica	ul. Mikołaja 2	mur., poł. XIX w.
228	Kamienica	ul. Mikołaja 3	mur., XVIII w., przeb. XIX w.
229	Kamienica	ul. Mikołaja 22	mur., XVIII w., przeb. XIX w.
230	Kamienica	ul. Mikołaja 23	mur., XVIII w., przeb. XIX w.
231	Kamienica	ul. Mikołaja 24, 24a	mur., XVII - XVIII w., przeb. XIX w.
232	Dom mieszkalny	al. Niepodległości 1	mur. szach. pocz. XIX w.
233	Dom mieszkalny	al. Niepodległości 12	mur., pocz. XX w.
234	Dom mieszkalny	al. Niepodległości 21	mur./szach., pocz. XIX w.
235	Kamienica	pl. Okrzei 6	mur., ok. 1920 r.
236	Kamienica	pl. Okrzei 7	mur., 1911 r.
237	Zespół budynków mieszkalnych	ul. Parkowa 1-2, 7-18	mur., lata 20-te XX w.
238	Dom mieszkalny	ul. Piramowicza 2	mur., 2 poł. XIX w.
239	Dom mieszkalny	ul. Piramowicza 3	mur., 2 poł. XIX w.
240	Dom mieszkalny	ul. Piramowicza 4	mur., 2 poł. XIX w.
241	Dom mieszkalny	ul. Piramowicza 4b	mur., poł. XIX w.
242	Zespół budynków mieszkalnych	ul. Polna 3-44	mur., lata 20-te XX w.
243	Więżenie	ul. Podwale	mur., XVI w.
244	Kamienica	ul. Prusa 1	mur., pocz. XX w.
245	Kamienica	ul. Przemysłowa 2	mur., 4 ćw. XIX w.
246	Kamienica	ul. Przemysłowa 3a	mur., XIX/XX w.
247	Budynek przemysłowy	ul. Przemysłowa 5	mur., XIX/XX w.
248	Kamienica	ul. Ratuszowa 2	mur., XVIII/XX w.
249	Kamienica	ul. Ratuszowa 4	mur., XVII-XVIII w., przeb. XIX w.
250	Kamienica	ul. Ratuszowa 6	mur., kon. XX w.
251	Kamienica	ul. Ratuszowa 8	mur., kon. XIX w.
252	Transformator	ul. Robotnicza	mur., 3 ćw. XIX w.
253	Dom mieszkalny	ul. Robotnicza 10	mur., 3 ćw. XIX w.
254	Dom mieszkalny	ul. Robotnicza 14	mur., 3 ćw. XIX w.
255	Dom mieszkalny	ul. Robotnicza 15	mur., XIX/XX w.
256	Dom mieszkalny	ul. Robotnicza 16	mur., 1888 r.
257	Kamienica	ul. Robotnicza 17	mur., 2 ćw. XIX w.
258	Dom mieszkalny	ul. Robotnicza 17a	mur., 1 ćw. XX w.
259	Dom mieszkalny	ul. Robotnicza 22	mur., 2 ćw. XIX w.
260	Kamienica	ul. Robotnicza 22a	mur., 1919 r.
261	Kamienica	ul. Różana 6	mur., 1 ćw. XX w.
262	Kamienica	ul. Różana 7	mur., XIX/XX w.
263	Kamienica	ul. Różana 8	mur., XIX/XX w.
264	Kamienica	ul. Różana 9	mur., XIX/XX w.
265	Kamienica	ul. Różana 10	mur., ok. 1910 r.

GMINNY PROGRAM OPIEKI NAD ZABYTKAMI DLA MIASTA LUBAŃ
2016-2020



266	Dom mieszkalny	ul. Różana 19	mur., kon. XIX w.
267	Kaplica grobowa	ul. Różana 21	mur., XIX w.
268	Plebania	ul. Różana 21	mur., poł. XVIII w.
269	Dom mieszkalny	ul. Różana 22	mur., kon. XIX w.
270	Dom mieszkalny	ul. Różana 24	mur., kon. XIX w.
271	Dom mieszkalny	ul. Różana 32	mur., kon. XIX w.
272	Dom mieszkalny	ul. Różana 35	mur., kon. XIX w.
273	Kamienica	ul. Rynek 4	mur., XVIII w.
274	Kamienica	ul. Rynek 5	mur., XVI/XVII w., przeb. XIX w.
275	Kamienica	ul. Rynek 6	mur., XVIII w. przeb. XIX w.
276	Kamienica	ul. Rynek 11	mur., XVI/XVII w., przeb. XIX w.
277	Kamienica	ul. Rynek 12	mur., 2 poł. XVI w., przeb. XIX i XX w.
278	Willa	ul. Sikorskiego 11	mur., 1 poł. XX w.
279	Dom mieszkalny	ul. Sikorskiego 12	mur., 1 poł. XX w.
280	Dom mieszkalny	ul. Sikorskiego 13	mur., 1 poł. XX w.
281	Dom mieszkalny	ul. Sikorskiego 14	mur., 1 poł. XX w.
282	Zespół budynków mieszkalnych	ul. Skłodowskiej 1-10	mur., lata 20-te XX w.
283	Kamienica	ul. Słowackiego 4	mur., kon. XIX w.
284	Kamienica	ul. Słowackiego 5	mur., kon. XIX w.
285	Kamienica	ul. Słowackiego 6	mur., lata 20-te XX w.
286	Kamienica	ul. Słowackiego 17	mur., 4 ćw. XIX w.
287	Kamienica	ul. Słowackiego 18	mur., 4 ćw. XIX w.
288	Kamienica	ul. Słowackiego 19	mur., kon. XIX w.
289	Kamienica	ul. Słowackiego 20	mur. lata 20-te XX w.
290	Kamienica	ul. Słowackiego 22	mur., lata 20-te XX w.
291	Zespół budynków mieszkalnych	ul. Spacerowa 1-6	mur., lata 20-te XX w.
292	Kamienica	ul. Spółdzielcza 12	mur., 2 poł. XIX w.
293	Kamienica	ul. Spółdzielcza 13	mur., 2 poł. XVIII w., przeb. XIX i XX w.
294	Kamienica	ul. Spółdzielcza 14	mur., 2 poł. XVIII-pocz. XIX w.
295	Kamienica	ul. Spółdzielcza 15	mur., 2 poł. XVIII- pocz. XIX w.
296	Kamienica	ul. Spółdzielcza 16	mur., 2 poł. XVIII- pocz. XIX w.
297	Dom mieszkalny	ul. Starolubańska 10a	mur., pocz. XX w.
298	Dom mieszkalny i budynek gospodarczy	ul. Starolubańska 11	mur., kon. XIX w.
299	Dom mieszkalny	ul. Starolubańska 13a	mur., pocz. XX w.
300	Dom mieszkalny	ul. Starolubańska 30a	mur., pocz. XX w.
301	Dom mieszkalny	ul. Starolubańska 32	mur., pocz. XX w.
302	Dom mieszkalny	ul. Starolubańska 37a	mur., 1908 r.
303	Dom mieszkalny	ul. Starolubańska 40	mur., 1897 r.
304	Dom mieszkalny	ul. Starolubańska 41	mur., pocz. XX w.
305	Dom mieszkalny	pl. Strażacki 5	mur., pocz. XIX w., XX w.
306	Dom mieszkalny	ul. Strzelecka 2	mur., XIX/XX w.
307	Dom mieszkalny	ul. Szkolna 4	mur., kon. XVIII, XIX/XX w.
308	Dom mieszkalny	ul. Szkolna 5	mur., 1788 r.

GMINNY PROGRAM OPIEKI NAD ZABYTKAMI DLA MIASTA LUBAŃ
2016-2020



309	Dom mieszkalny	ul. Szkolna 6	mur., kon. XVIII/XIX w.
310	Dom mieszkalny	ul. Szkolna 7	mur., kon. XVIII, XIX/XX w.
311	Dom mieszkalny	ul. Szkolna 8	kon., XVIII, XIX/XX w.
312	Kamienica	pl. Śląski 4	mur., kon. XIX w.
313	Kamienica	pl. Śląski 6	mur., kon. XIX w.
314	Dom mieszkalny	pl. Śląski 7	mur., kon. XIX w.
315	Kamienica	ul. Tkacka 7	mur., 2 poł. XVIII w., przeb. XIX, XX w.
316	Kamienica	ul. Tkacka 8	mur., 1 poł. XVIII w., przeb. XIX, XX w.
317	Kamienica	ul. Tkacka 9	mur., XVIII w.
318	Kamienica	ul. Tkacka 10	mur., 1 poł. XVIII w., przeb. XIX, XX w.
319	Kamienica	ul. Tkacka 11	mur., 1 poł. XVIII w., przeb. XIX w.
320	Kamienica	ul. Tkacka 28	mur., pocz. XIX w.
321	Kamienica	ul. Tkacka 28a	mur., pocz. XIX w.
322	Kamienica	ul. Tkacka 29	mur., XVII, XVIII w., przeb. XX w.
323	Kamienica	ul. Torowa 1	mur., XIX/XX w.
324	Kamienica	ul. Torowa 2	mur., XIX/XX w.
325	Kamienica	ul. Warszawska 3	mur., 1907 r.
326	Kamienica	ul. Warszawska 4	mur., pocz. XX w.
327	Kamienica	ul. Warszawska 5	mur., pocz. XX w.
328	Kamienica	ul. Warszawska 5a	mur., ok. 1910 r.
329	Kamienica	ul. Warszawska 6	mur., XIX/XX w.
330	Kamienica	ul. Warszawska 7	mur., 4 ćw. XIX w.
331	Kamienica	ul. Warszawska 8	mur., 4 ćw. XIX w.
332	Kamienica	ul. Warszawska 9	mur., 4 ćw. XIX w.
333	Kamienica	ul. Warszawska 10	mur., 4 ćw. XIX w.
334	Kamienica	ul. Warszawska 11	mur., XIX/XX w.
335	Kamienica	ul. Warszawska 15	mur., 4 ćw. XIX w.
336	Budynek przemysłowy	ul. Warszawska 15a	mur., 4 ćw. XIX w.
337	Kamienica	ul. Warszawska 18	mur., 3 ćw. XIX w.
338	Kamienica	ul. Warszawska 19	mur., 4 ćw. XIX w.
339	Kamienica	ul. Warszawska 20	mur., 4 ćw. XIX w.
340	Kamienica	ul. Warszawska 22	mur., 4 ćw. XIX w.
341	Budynek gospodarczy	ul. Wiejska	kam., XVIII/XIX w.
342	Zespół budynków mieszkalnych	ul. Włościańska 1-14	mur., lata 20-te XX w.
343	Kamienica	ul. Wojska Polskiego 1	mur., ok. 1905 r.
344	Kamienica	ul. Wojska Polskiego 1a	mur., ok. 1910 r.
345	Kamienica	ul. Wojska Polskiego 1b	mur., ok. 1910 r.
346	Kamienica	ul. Wojska Polskiego 1c	mur., ok. 1910 r.
347	Kamienica	ul. Wojska polskiego 1d	mur., ok. 1910 r.
348	Koszary	ul. Wojska Polskiego 2	mur. kon. XIX w.
349	Kamienica	ul. Worcella 1	mur., pocz. XX w.
350	Kamienica	ul. Worcella 2	mur., pocz. XX w.

GMINNY PROGRAM OPIEKI NAD ZABYTKAMI DLA MIASTA LUBAŃ
2016-2020



351	Kamienica	ul. Worcella 3	mur., pocz. XX w.
352	Kaplica cmentarna,	ul. Wrocławska	mur. 1 poł. XIX w.
353	Brama cmentarna	ul. Wrocławska	mur. 1 poł. XIX w.
354	Mur cmentarny	ul. Wrocławska	mur. 1 poł. XIX w.
355	Dom grabarza	ul. Wrocławska	mur. 1 poł. XIX w.
356	Dom mieszkalny	ul. Wrocławska 14	mur., 2 poł. XVIII w.
357	Klasztor	ul. Wrocławska 17	mur., lata 20-te XX w.
358	Dom mieszkalny	ul. Wrocławska 18	mur., poł. XIX w.
359	Dom mieszkalny	ul. Wrocławska 19	mur., poł. XIX w.
360	Dom mieszkalny	ul. Zamkowa 1a	mur., XIX/XX w.
361	Dom mieszkalny	ul. Zamkowa 2	mur., XIX/XX w.
362	Dom mieszkalny	ul. Zamkowa 3	mur., XIX/XX w.
363	Kamienica	ul. Zawidowska 2	mur., pocz. XX w.
364	Kamienica	ul. Zawidowska 2a	mur., XIX/XX w.
365	Dom mieszkalny	ul. Zawidowska 2c	mur., pocz. XX w.
366	Dawny Szpital	ul. Zawidowska 3	mur. lata 20-te XX w.
367	Willa	ul. Zawidowska 4b	mur., pocz. XX w.
368	Dom mieszkalny	ul. Zawidowska 5	mur., XVIII/XIX, XX w.
369	Dom mieszkalny	ul. Zawidowska 13 i 13a	mur., 1708 r.
370	Dom mieszkalny	ul. Zawidowska 14	mur., 4 ćw. XIX w.
371	Dom mieszkalny	ul. Zawidowska 22	mur., pocz. XX w.
372	Dom mieszkalny	ul. Zawidowska 22a	mur., pocz. XX w.
373	Dom mieszkalny	ul. Zawidowska 23a	mur., lata 20-te XX w.
374	Dom mieszkalny	ul. Zawidowska 27	mur., pocz. XX w.
375	Dom mieszkalny	ul. Zawidowska 30	mur., pocz. XX w.
376	Kamienica	ul. Zawidowska 31a	mur., 1909 r.
377	Willa	ul. Zawidowska 37	mur., pocz. XX w.
378	Kamienica	ul. Zgorzelecka 10	mur., XIX/XX w.
379	Kamienica	ul. Zgorzelecka 13	mur., XIX/XX w.
380	Dom mieszkalny	ul. Zgorzelecka 14	mur., pocz. XX w.
381	Dom mieszkalny	ul. Zgorzelecka 15	mur., lata 20-te XX w.
382	Dom mieszkalny	ul. Zgorzelecka 16	mur., pocz. XX w.
383	Dom mieszkalny	ul. Zgorzelecka 17	mur., poł. XIX w.
384	Kamienica	ul. Zgorzelecka 21	mur., ok. 1910 r.
385	Kamienica	ul. Zgorzelecka 22	mur., XIX/XX w.
386	Dom mieszkalny	ul. Zgorzelecka 24	mur., XIX/XX w.
387	Dom mieszkalny	ul. Zgorzelecka 33	mur., XIX/XX w.
388	Dom mieszkalny	ul. Zgorzelecka 47-49	mur., pocz. XX w.
389	Kamienica	ul. Żymierskiego 4	mur., XIX/XX w.

W trakcie oględzin poszczególnych zabytków z przekazanego wykazu zabytków przez Wojewódzkiego Konserwatora Zabytków następujące obiekty należało wykreślić z listy, gdyż obiekty te zostały wyburzone, a w ich miejscu zostały wybudowane wspólnie

GMINNY PROGRAM OPIEKI NAD ZABYTKAMI DLA MIASTA LUBAŃ
2016-2020

nowe budynki, bądź ze względu, iż obiekty utraciły wszelkie wartości architektoniczne, historyczne, artystyczne lub naukowe:

- ul. Armii Krajowej 21
- ul. Armii Krajowej 34
- ul. Armii Krajowej 35
- ul. Armii Krajowej 37
- ul. Bankowa 4
- ul. Boczna 3a
- ul. Boczna 11
- ul. Dąbrowskiego 2 – budynek mieszkalny
- ul. Dąbrowskiego 36
- ul. Dolna 2
- ul. Dolna 3
- ul. Dolna 6
- ul. Dymitrowa 15 – ul. Dolna 15
- ul. Fabryczna 22
- ul. Fabryczna 24
- ul. Fabryczna 37
- ul. Fabryczna 39
- ul. Fabryczna 47/48
- ul. Główna 7
- ul. Główna 15
- ul. Główna 16
- ul. Główna 18
- ul. Główna 22
- ul. Główna 30
- ul. Główna 33
- ul. Główna 34
- ul. Główna 59
- ul. Główna 70
- ul. Główna 71
- ul. Główna 75
- ul. Główna 79
- ul. Górna 9a
- ul. Izerska 10
- ul. Izerska 11
- ul. Izerska 17
- ul. Izerska 20
- ul. Jeleniogórska 10
- ul. Kombatantów 9
- ul. Kolejowa - transformator
- ul. Leśna 7

GMINNY PROGRAM OPIEKI NAD ZABYTKAMI DLA MIASTA LUBAŃ
2016-2020

- ul. Leśna 11
- ul. Leśna 30
- ul. Leśna 63
- ul. Leśna 64
- ul. Leśna 65
- ul. Lwówecka 2
- ul. Łużycka 41b
- ul. Łużycka 46
- ul. Łużycka 58
- al. Niepodległości 4a
- al. Niepodległości 5
- pl. Okrzei 4
- ul. Emilii Plater 5
- ul. Piramowicza 4a
- ul. Przemysłowa 3
- ul. Robotnicza 7
- ul. Robotnicza 11
- ul. Robotnicza 20
- ul. Robotnicza 21
- ul. Różana 26
- ul. Różana 28
- ul. Różana 30
- ul. Różana 37
- ul. Różana 38
- ul. Spółdzielcza 2
- ul. Spółdzielcza 2a
- ul. Spółdzielcza 4
- ul. Spółdzielcza 5
- ul. Spółdzielcza 8
- ul. Stara 3
- ul. Starolubańska 3
- ul. Starolubańska 6
- ul. Starolubańska 8
- ul. Strażacka 1
- ul. Struga 3
- ul. Strzelecka 4
- pl. Śląski 8
- ul. Tkacka 12
- ul. Warszawska 124
- ul. Wąska 7
- ul. Wrocławska 16
- ul. Wrocławska 20

**GMINNY PROGRAM OPIEKI NAD ZABYTKAMI DLA MIASTA LUBAŃ
2016-2020**



- ul. Zawidowska 4c
- ul. Zawidowska 7a
- ul. Zawidowska 20
- ul. Zawidowska 24
- ul. Zgorzelecka 19
- ul. Zgorzelecka 32
- ul. Zgorzelecka 34
- ul. Zgorzelecka 39

Równocześnie w wyniku przeprowadzonych oględzin miasta spis wojewódzki, a tym samym GEZ uzupełniono o kolejne obiekty o zabytkowym charakterze:

Lp.	OBIEKT	ADRES	KONSTRUKCJA
1	Kamienica	ul. Armii Krajowej 12	mur., pocz. XX w.
2	Kamienica, Budynek dawnej Łaźni Miejskiej	ul. Armii Krajowej 25	mur., pocz. XX w.
3	Mur	ul. Boczna	kam./mur., kon. XVIII/pocz. XIX w.
4	Dom mieszkalny	ul. Dąbrowskiego 33	mur., pocz. XX w.
5	Kino	ul. 7 Dywizji 15	mur. międzywojnie XX w.
6	Podstacja Trakcyjna	ul. Fortowa	mur. Pocz. XX w., 1921 r.
7	Zakłady Naprawcze Taboru Kolejowego, budynki magazynowe	ul. Gazowa/Kościuszki	mur., IV ćw. XIX w.
8	Zabudowania gospodarcze	ul. Główna 15	mur., 3 ćw. XIX w.
9	Dom mieszkalny	ul. Główna 38	mur., 4 ćw. XIX w.
10	Dom mieszkalny	ul. Główna 46,	mur., kon. XVIII w.
11	Kamienica	ul. Groblowa 1, 2	mur., pocz. XX w.
12	Dom mieszkalny	ul. Grunwaldzka 3a	mur., poł. XIX w.
13	Dom mieszkalny	ul. Izerska 12	mur., XIX/XX w.
14	Most na Młynówce	ul. Jeleniogórska	mur., 1861 r.
15	Transformator	ul. Kościuszki	kam./mur., pocz. XX w.
16	Willa Augustina	ul. Kościuszki 26	mur., 1899-1900 r.
17	Dom mieszkalny	ul. Leśna 37	mur., kon. XIX w.
18	Dom mieszkalny	ul. Leśna 39	mur., 1 ćw. XX w.
19	Dom mieszkalny	ul. Leśna 43	mur., 1 ćw. XX w.
20	Dom mieszkalny	ul. Leśna 44	mur., 1 ćw. XX w.
21	Dom mieszkalny	ul. Leśna 44a	mur., 1 ćw. XX w.
22	Dom mieszkalny	ul. Leśna 44b	mur., 1 ćw. XX w.
23	Dom mieszkalny	ul. Leśna 44c	mur., 1 ćw. XX w.
24	Dom mieszkalny	ul. Leśna 44d	mur., 1 ćw. XX w.
25	Dom mieszkalny	ul. Leśna 48	mur., 1 ćw. XX w.
26	Dom mieszkalny	ul. Leśna 51	mur., 1 ćw. XX w.
27	Dom mieszkalny	ul. Leśna 55	mur., 1 ćw. XX w.
28	Kamienica	ul. Łużycka 27a	mur., pocz. XX w.
29	Kamienica	pl. 3-go Maja 1	mur., 1909 r.
30	Willa	ul. Mickiewicza 1c	mur., 1 ćw. XX w.
31	Mur ogrodu oliwnego Magdalenek	ul. Mostowa	kam./mur., XVIII-XIX w.
32	Budynek gospodarczy	al. Niepodległości	mur., kon. XIX w.– pocz. XX w.

GMINNY PROGRAM OPIEKI NAD ZABYTKAMI DLA MIASTA LUBAŃ
2016-2020



33	Dom mieszkalny	ul. Piramowicza	mur., kon. XVIII w. – pocz. XIX w.
34	Młyn dolny	ul. Emilii Plater	kam./mur. 2 poł. XIX w.
35	Młyn	ul. Emilii Plater	kam./mur. 2 poł. XIX w.
36	Budynek fabryczny	ul. Przemysłowa 4, 4a	mur. XIX/XX w.
37	Dom mieszkalny	ul. Macieja Rataja 2	mur., pocz. XX w.
38	Dom mieszkalny	ul. Rybacka 1	mur., 1 poł. XIX w.
39	Dom mieszkalny	ul. Rybacka 7	mur., 1 poł. XIX w.
40	Dom mieszkalny	ul. Rybacka 8	mur., 1 poł. XIX w.
41	Dawny budynek Młynu średniego	ul. Rybacka 21	mur., 1 poł. XIX w.
42	Kamienica	ul. Rynek 13	mur., 2 poł. XIX w.
43	Budynki dawnej Rzeźni	ul. Rzemieślnicza	mur., kon XIX w.
44	Transformator	ul. Rzemieślnicza	mur., pocz XX w.
45	Zespół budynków mieszkalnych	ul. Sikorskiego 1-3, 11- 14	mur., 1 poł. XX w.
46	Budynek Komisariatu Policji	ul. Sikorskiego 4	mur., lata 20 – te XX w.
47	Dom mieszkalny	ul. Starolubańska 3a	mur., poł. XIX w.
48	Kamienica	ul. Słowackiego 10	mur., 4 ćw. XIX w.
49	Kamienica	ul. Słowackiego 11 i 12	mur., 4 ćw. XIX w.
50	Kamienica	ul. Słowackiego 14 i 15	mur., 4 ćw. XIX w.
51	Kamienica	ul. Słowackiego 15a i 15b	mur., 4 ćw. XIX w.
52	Kamienica	ul. Słowackiego 16	
53	Dom mieszkalny	ul. Stawowa 4	mur., kon. XIX – pocz. XX w.
54	Kamienica	pl. Szarych Szeregów 4	mur., XIX/XX w.
55	Kamienica	ul. Torowa 3	mur., 1907 r.
56	Dom mieszkalny	ul. Torowa 12	mur., pocz. XX w.
57	Dom mieszkalny	ul. Torowa 16	mur., pocz. XX w.
58	Budynek przemysłowy	ul. Warszawska 23	mur., lata 20-te XX w.
59	Dom mieszkalny	ul. Zawidowska 4a	mur., pocz. XX w.
60	Dom mieszkalny	ul. Zgorzelecka 31	mur., lata 20-te XX w.
61	Dom mieszkalny	ul. Zgorzelecka 37	mur., XIX/XX w.

W przekazanym przez Konserwatora Zabytków spisie niektóre z obiektów posiadają zmienione numery, bądź błędnie zostały zapisane w spisie. Dotyczy to:

Numer w przekazanym spisie zabytków	Aktualny numer budynku
ul. Dolna 7 - Szkoła	ul. Dolna 8 - Szkoła
ul. Fabryczna 7	ul. Fabryczna 6
ul. Główna 30 - Transformator	ul. Główna przy nr 40 - Transformator
ul. Główna 89 - Plebania	ul. Różana – 21 - Plebania
ul. Główna – Kaplica grobowa	ul. Różana – 21 – Kaplica grobowa
ul. Grabowa - Więzienie	ul. Podwale - Więzienie
ul. Izerska 6a	ul. Izerska 6
al. Kombatantów 2 - Kościół ewangelicko - augsburski pw. św. Trójcy	al. Kombatantów 1 - Kościół ewangelicko - augsburski pw. św. Trójcy

GMINNY PROGRAM OPIEKI NAD ZABYTKAMI DLA MIASTA LUBAŃ
2016-2020



al. Kombatantów 5	al. Kombatantów 4
ul. Podwale 4 - Spichlerz	pl. Strażacki - Spichlerz
ul. Rynek 28 – Wieża Kramarska	ul. Rynek - Sukiennice – Wieża Kramarska
ul. Skłodowskiej 4-9 – zespół zabudowy	ul. Skłodowskiej 1-10– zespół zabudowy
ul. Tkacka 18	ul. Tkacka 28
ul. Warszawska – Dworzec kolejowy	ul. Dworcowa 1– Dworzec kolejowy
ul. Wojska Polskiego 32	ul. Wojska Polskiego 1
ul. Wojska Polskiego 33	ul. Wojska Polskiego 1a
ul. Wojska Polskiego 34	ul. Wojska Polskiego 1b
ul. Wojska Polskiego 35	ul. Wojska Polskiego 1c
ul. Wojska Polskiego 36	ul. Wojska polskiego 1d
ul. Wojska Polskiego 36 – Koszary	ul. Wojska Polskiego 2 – Koszary
ul. Zawidowska - Szpital	ul. Zawidowska 3 - Szpital
ul. Zgorzelecka 47/48	ul. Zgorzelecka 47 - 49
ul. Żymierskiego 1	ul. Żymierskiego 4

Ochronie podlegają również wszystkie militarne obiekty powstałe w czasie II Wojny Światowej, w tym między innymi schron przy ul. Lwóweckiej, pl. Śląskim, ul. Gazowej, ul. Dworcowej, przy zajezdni PKS, w ogrodzie Magdalenek oraz sztolnia na Kamiennej Górze.

6.1.6. Planowany wpis obiektów do Gminnej Ewidencji Zabytków

Lista obiektów wpisanych do GEZ nie jest zamknięta. Obecnie znajduje się w niej 478 obiektów (lista obiektów stanowi załącznik do Programu). W przypadku wniosków mieszkańców, organizacji pozarządowych lub analiz wewnętrznych do GEZ mogą być wprowadzone Zarządzeniem Burmistrza Miasta kolejne obiekty. Ewidencja powinna być również systematycznie aktualizowana, z uwagi na możliwe wyburzenia niektórych obiektów z uwagi np. na bardzo zły stan techniczny.

6.2. Stan zachowania obiektów wpisanych do gminnej ewidencji zabytków

Niestety większość obiektów znajdujących się w GEZ wymaga remontów. W pierwszej kolejności, w okresie na który przyjęto GEZ, szczególnie pilnie powinny być przeprowadzone prace remontowe obiektów ujętych w rejestrze zabytków – Dom Solny i Wieża Trynitaraska, a także obiektów przemysłowych - była cegielnia Augustina przy ul. Izerskiej i parowozownia na terenie byłych Zakładów Naprawy Taboru Kolejowego. Zauważalna jest natomiast znaczna poprawa w stanie obiektów mieszkalnych zarządzanych

GMINNY PROGRAM OPIEKI NAD ZABYTKAMI DLA MIASTA LUBAŃ
2016-2020



przez wspólnoty mieszkaniowe. Wiele z nich w ostatnich latach otrzymało nowe pokrycia dachowe, a także przystąpiono do renowacji wielu elewacji.

6.3. Zabytki archeologiczne

W granicach Lubania znajduje się 59 stanowisk archeologicznych, większość z nich zawiera późnośredniowieczne ślady osadnictwa lub osad. Znaleźiska - ślady osadnictwa pochodzą z epoki kamiennej i neolitu, epoki brązu, okresu halsztackiego, wczesnorzymskiego oraz średniowiecznego. O śladach cmentarzysk świadczą trzy znaleźiska z epoki brązu, z okresu średniowiecza pochodzi aż 54 znaleźisk, w tym jedno wczesnośredniowieczne, pozostałe z późnego średniowiecza (XIV/XV w.) Spośród znaleźisk późnośredniowiecznych warto wyróżnić studnię kamienną w Rynku, szubienicę na Wzgórzu Szubienicznym i pozostałości obiektu obronnego z XIV/XV wieku przy ul. Rybackiej/Wrocławskiej (studnia, szczątki murów).



Fot. Ruiny średniowiecznej szubienicy

GMINNY PROGRAM OPIEKI NAD ZABYTKAMI DLA MIASTA LUBAŃ
2016-2020



Fot. Ruiny średniowiecznej szubienicy

Szesnaście stanowisk nie posiada konkretnej lokalizacji.

Nr stanowiska w miejscowości	Nr na obszarze	Numer obszaru	Funkcja obiektu	chronologia
1	1	79-12	nieokreślona	mezolit
2	2	79-12	śląd osadnictwa	epoka kamienia
3	3	79-12	śląd osadnictwa	neolit
4	4	79-12	nieokreślona	epoka brązu, halsztat, OWR, średniowiecze
5	5	79-12	cmentarzysko	epoka brązu III
6	6	79-12	cmentarzysko	epoka brązu III
7	7	79-12	śląd osadnictwa	nieokreślona
8	8	79-12	nieokreślona	OWR 364-455
9	9	79-12	nieokreślona	wczesne średniowiecze
10	10	79-12	skarb	wczesne średniowiecze
11	11	79-12	nieokreślona	średniowiecze
12	12	79-12	nieokreślona	średniowiecze
13	13	79-12	osada	późne średniowiecze
14	14	79-12	osadnictwo miejskie	późne średniowiecze XIV-XV
15	15	79-12	studnia kamienna	późne średniowiecze XIV-XV

GMINNY PROGRAM OPIEKI NAD ZABYTKAMI DLA MIASTA LUBAŃ
2016-2020

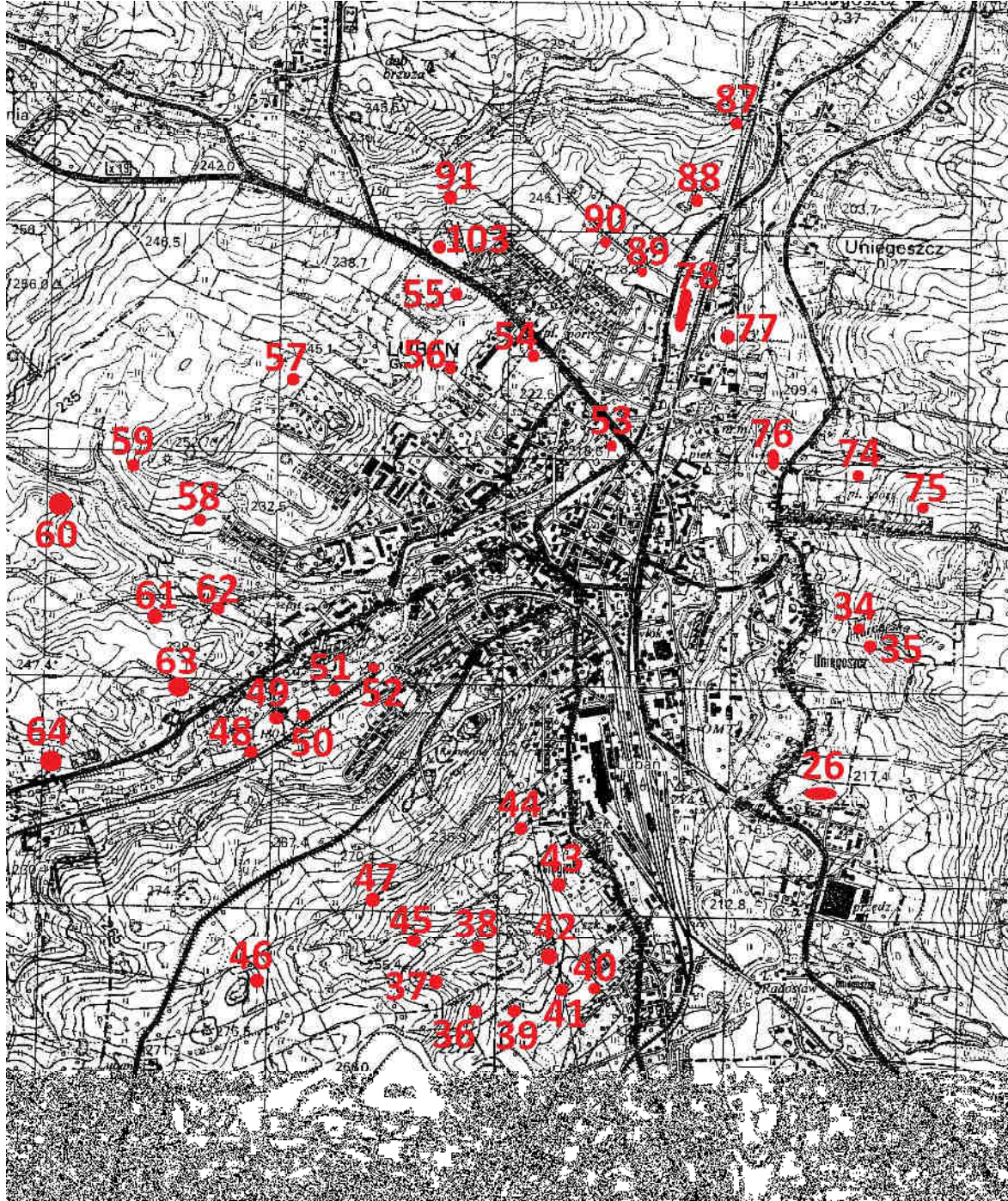


16	16	79-12	cmentarzysko	nieokreślona
17	26	79-12	osada	późne średniowiecze
18	34	79-12	osada	późne średniowiecze
19	35	79-12	śląd osadnictwa	późne średniowiecze
20	36	79-12	śląd osadnictwa	późne średniowiecze
21	37	79-12	osada	późne średniowiecze
22	38	79-12	śląd osadnictwa	późne średniowiecze
23	39	79-12	osada	późne średniowiecze
24	40	79-12	osada	późne średniowiecze
25	41	79-12	śląd osadnictwa	późne średniowiecze
26	42	79-12	śląd osadnictwa	późne średniowiecze
27	43	79-12	osada	późne średniowiecze
28	44	79-12	osada	późne średniowiecze
29	45	79-12	śląd osadnictwa	późne średniowiecze
30	46	79-12	osada	późne średniowiecze
31	47	79-12	śląd osadnictwa	późne średniowiecze
32	48	79-12	osada	późne średniowiecze
33	49	79-12	śląd osadnictwa	późne średniowiecze
34	50	79-12	osada	późne średniowiecze
35	51	79-12	osada	późne średniowiecze
36	52	79-12	śląd osadnictwa	późne średniowiecze
37	53	79-12	osada	późne średniowiecze
38	54	79-12	osada	późne średniowiecze
39	55	79-12	osada	późne średniowiecze
40	56	79-12	śląd osadnictwa	późne średniowiecze
41	57	79-12	osada	późne średniowiecze
42	58	79-12	osada	późne średniowiecze
43	59	79-12	śląd osadnictwa	późne średniowiecze
44	60	79-12	osada	późne średniowiecze
45	61	79-12	śląd osadnictwa	pradzieje
45	61	79-12	osada	późne średniowiecze
46	62	79-12	osada	późne średniowiecze
47	63	79-12	osada	późne średniowiecze
48	64	79-12	osada	późne średniowiecze
49	74	79-12	śląd osadnictwa	późne średniowiecze
50	75	79-12	śląd osadnictwa	późne średniowiecze
51	76	79-12	osada	późne średniowiecze
52	77	79-12	osada	późne średniowiecze
53	78	79-12	osada	późne średniowiecze
54	87	79-12	osada	późne średniowiecze
55	88	79-12	osada	późne średniowiecze
56	89	79-12	osada	późne średniowiecze
57	90	79-12	osada	późne średniowiecze
58	91	79-12	osada	późne średniowiecze
59	103	79-12	szubienica	średniowiecze, okres nowożytny

GMINNY PROGRAM OPIEKI NAD ZABYTKAMI DLA MIASTA LUBAŃ
2016-2020



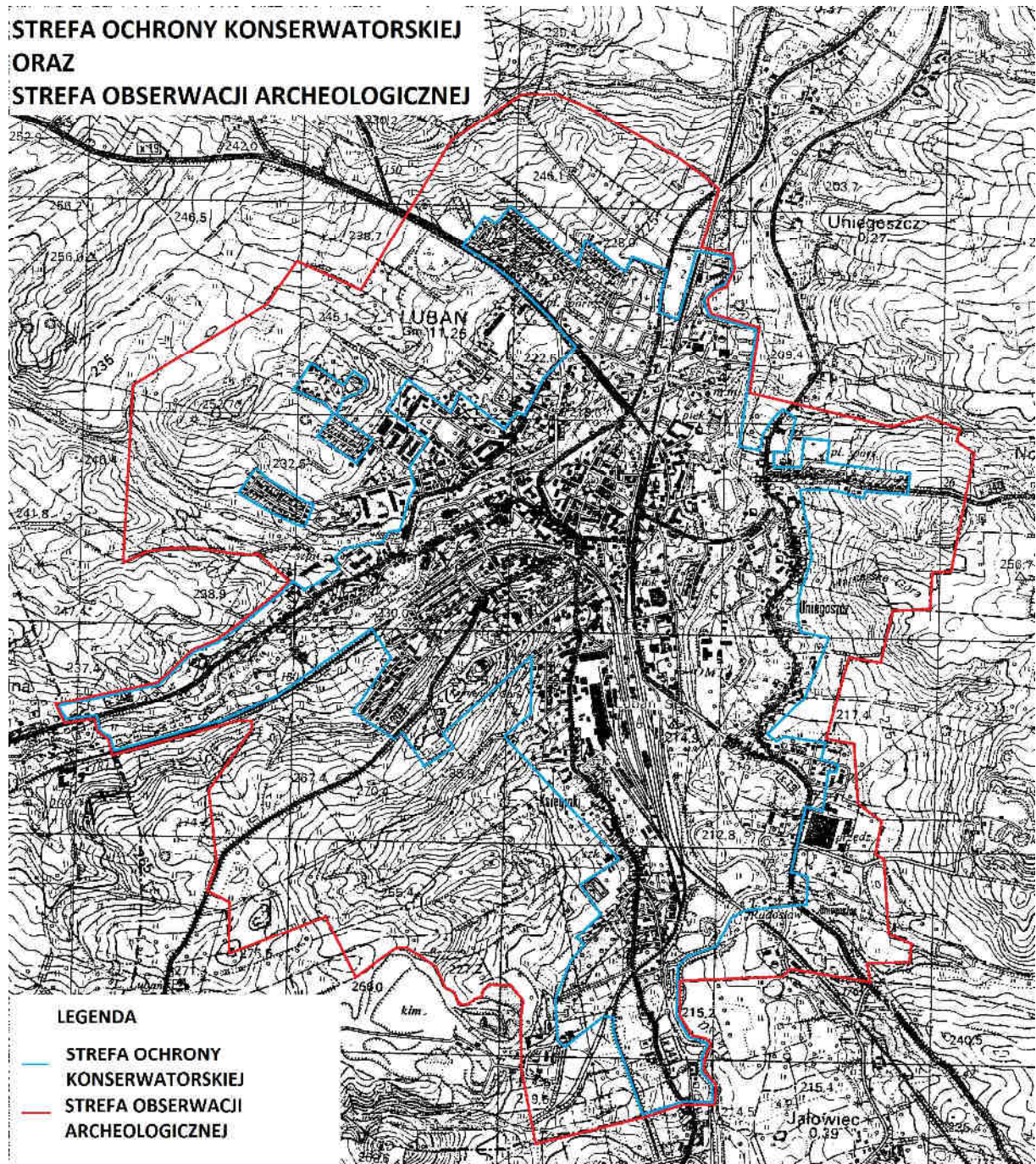
WYKAZ STANOWISK ARCHEOLOGICZNYCH



GMINNY PROGRAM OPIEKI NAD ZABYTKAMI DLA MIASTA LUBAŃ
2016-2020



**STREFA OCHRONY KONSERWATORSKIEJ
ORAZ
STREFA OBSERWACJI ARCHEOLOGICZNEJ**



GMINNY PROGRAM OPIEKI NAD ZABYTKAMI DLA MIASTA LUBAŃ
2016-2020



Na podstawie uzgodnień z Wojewódzkim Konserwatorem Zabytków wyznaczono także strefę obserwacji archeologicznej. W obrębie występujących stanowisk archeologicznych oraz strefy obserwacji archeologicznej wprowadza się wymóg prowadzenia badań archeologicznych przy inwestycyjnych pracach ziemnych.

6.5. Zabytki ruchome

W Lubaniu zachowały się nieliczne przedwojenne pomniki oraz obiekty małej architektury (fontanny). Wyjątkiem jest murowana altana ogrodowa przy ul. Dąbrowskiego ujęta w GEZ, samotnie stojący krzyż pokutny na posesji przy ul. Kolejowej 20, XIX wieczny stalowy krzyż znajdujący się na dawnym cmentarzu katolickim przy ul. Wrocławskiej oraz pomnik ofiar I Wojny Światowej na Kamiennej Górze. W dawnym ogrodzie klasztornym przy ul. Wrocławskiej 17 zachowała się rzeźba św. Jadwigi Śląskiej wypalana z gliny wykonana w lubańskich zakładach ceramicznych Alberta Augustina. Przy ul. Wrocławskiej 19 znajduje się również figura o cechach wskazujących na przedstawienie sakralne, wykonana prawdopodobnie także w zakładach ceramicznych Alberta Augustina. W Rynku Stowarzyszenie Miłośników Górnych Łuzyc odtworzyło replikę słupa pocztowego z czasów saskich. Na szczycie wzniesienia przy ul. Klasztornej znajdują się szczątki pomnika Konrada Zeidlera, który zginął w bitwie z husytami w 1427 roku. Miejsce to powinno zostać ze względów historycznych i turystycznych (platforma widokowa) ponownie wyeksponowane. Zachowały się także fragmenty pomnika wzniesionego w latach 20-tych XX wieku ku czci poległych w I wojnie światowej żołnierzy z lubańskiego garnizonu, tj. II Batalionu 19 Pułku Piechoty von Courbiere. Co ciekawe w pułku tym służyło także wielu Polaków z Wielkopolski. Obecnie szczątki pomnika są w posiadaniu Stowarzyszenia Miłośników Górnych Łuzyc, które zamierza je odrestaurować. Kolejne szczątki pomnika to fragmenty piaskowcowego kamienia granicznego włości klasztoru magdalenek. Dzięki działalności ww. Stowarzyszenia również zabezpieczono kilka piaskowcowych płyt nagrobnych pozostałych z wyburzenia dawnego kościoła p.w. Św. Krzyża. W piwnicy dawnego Liceum Ogólnokształcącego przy ul. Mickiewicza 1 (obecnie Gimnazjum nr 2) znajduje się interesujący portal, który został tam przeniesiony po rozbiórce budynku przy dawnej Zgorzeleckiej 17. Przedstawia on panoramę miasta i scenkę z wojny siedmioletniej z 1

GMINNY PROGRAM OPIEKI NAD ZABYTKAMI DLA MIASTA LUBAŃ
2016-2020



listopada z 1758 roku. Portal posiada duże wartości artystyczne oraz walory turystyczne, stąd powinno rozważyć się jego przeniesienie w miejsce bardziej dostępne.

W związku z tym, iż w ostatnich latach odkryto wiele fragmentów różnorodnych pomników, czy też detali architektonicznych z lubańskich budynków, wskazane byłoby utworzenie bezpiecznego miejsca plenerowego, najlepiej w ramach funkcjonującej placówki muzealnej, w którym zabytki te mogłyby zostać wyeksponowane i udostępnione.

Koniecznym jest wspomnieć o ogromnych lubańskich zbiorach znajdujących się w Archiwum Państwowym – Oddział w Bolesławcu. Znajduje się tam ponad 660 m.b. akt, wśród nich wiele kronik miejskich, protokołów, zbiorów kartograficznych, czasopism, list herbowy dla miasta z 1541 roku i wiele innych cennych dokumentów. Stanowią one przede wszystkim przeogromną bazę wiedzy o historii i kulturze miasta, z której korzystają nie tylko miejscowi historycy, ale także w około połowie historycy zagraniczni. Lubańskie archiwalia mogą stanowić interesującą bazę do wykorzystania nauki w promocji miasta.

Spora zbiorów, bardziej jednak o charakterze popularnonaukowym, choć również z okresu tzw. osadnictwa wojskowego, eksponaty z wykopalisk archeologicznych z terenu miasta, znajdują się w zbiorach lubańskiego Muzeum Regionalnego. Od momentu jego powstania w 1975 roku instytucja ta skutecznie popularyzuje lokalną historię.

W tym miejscu warto również wspomnieć, iż zabytki ruchome, które znajdują się w zbiorach muzealnych lub Archiwum Państwowym nie podlegają wpisowi do rejestru zabytków ruchomych, zgodnie z art. 11 ustawy.

6.6. Niematerialne dziedzictwo kulturowe

Luban z uwagi na swoje położenie – dawniej nadgraniczne miasto na Górnych Łużycach, a także od 1346 roku członek Związku Sześciu Miast Łużyckich (Sześciogród, Hexapolis) powinien nadal, pomimo położenia administracyjnego na Dolnym Śląsku, podkreślać swoją interesującą historyczną przynależność do górnołużyckiej ziemi. Współcześnie, gdy Luban rozłożony jest po obu stronach Kwisy, łużyckiej i śląskiej, stanowi równocześnie „bramę” do Łużyc jak i do Śląska, co może być atutem przy wykorzystaniu historii w promocji turystycznej.

Zgodnie z artykułem 6 ust.2 ustawy o ochronie zabytków i dóbr kultury „Ochronie mogą podlegać nazwy geograficzne, historyczne lub tradycyjne nazwy obiektu budowlanego,

GMINNY PROGRAM OPIEKI NAD ZABYTKAMI DLA MIASTA LUBAŃ
2016-2020

placu, ulicy lub jednostki osadniczej”. W europejskich miastach, o tak wielowiekowej historii jak Luban, przedmiotem ochrony jest również nazewnictwo ulic, w wielu przypadkach nawiązujące jeszcze do czasów średniowiecznych. Na przestrzeni drugiej połowy XX wieku i początku wieku XXI Luban nie oszczędziła polityczna tendencja do wprowadzania „nowego ładu” i do łamania wielowiekowej tradycji i dokonano zmiany wielu nazw ulic Starego Miasta. Błędy te postanowiła naprawić już w 1992 roku rada miasta uchwalając Miejscowy plan szczegółowy zagospodarowania przestrzennego Starego Miasta, w którym także zatwierdziła zaproponowaną zmianę nazewnictwa ulic i przywrócenie im znaczenia oddającego ich historię. Wśród nich była chociażby likwidacja zupełnie oderwanych od tradycji nazw ulic – Spółdzielcza, Plac Okrzei, Żymierskiego, Armii Czerwonej. Część z nazw przywrócono, niestety nie wszystkie, a część nadano niezgodnie z historią miasta np. Husytów, Ratuszowa czy A. Antera. Dlatego też wskazane jest, aby Stare Miasto było obszarem szczególnie chronionym i wolnym od nowego nazewnictwa wprowadzanego przez radę miasta, z dopuszczeniem wyłącznie przywracania historycznych nazw ulic.

Zgodnie z art. 9 ust. 2 cyt. wyżej ustawy do rejestru zabytków może być również wpisane otoczenie zabytku wpisanego do rejestru, a także nazwa geograficzna, historyczna lub tradycyjna tego zabytku. W związku z tym na wniosek miasta może zostać uzupełniona decyzja o wpisie Starego Miasta do rejestru zabytków o zapisy chroniące historyczne nazwy ulic.

Kolejną niematerialną formą kultywowania tradycji miejskich jest powrót do charakterystycznych dla miasta jarmarków. Aktualnie takie odbywają się na Rynku w okresie przedświątecznym (bożonarodzeniowym i wielkanocnym). Również ważne walory edukacyjne przy popularyzacji dziedzictwa historycznego, zwłaszcza wśród młodego pokolenia, ma organizacja różnorodnych imprez historycznych czy to podczas Dni Lubania czy też z innych okazji. Wśród nich można wymienić inscenizacje bitwy o Luban z husytami, nadania herbu miejskiego przez księcia Henryka Jaworskiego czy historyczne obrady rady miejskiej. To bardzo ważny element edukacji historycznej i tworzenia szacunku dla zabytków.

GMINNY PROGRAM OPIEKI NAD ZABYTKAMI DLA MIASTA LUBAŃ
2016-2020



7. Analiza szans i zagrożeń dziedzictwa kulturowego (Analiza SWOT)

Analiza SWOT jest zestawieniem charakteryzującym słabe i mocne strony gminy oraz szanse i zagrożenia jego rozwoju. Zestawienie to pomaga w odpowiedzi czy gmina jest w stanie zrealizować założone cele.

MOCNE STRONY	SŁABE STRONY
<ul style="list-style-type: none"> • atrakcyjne zabytki o wysokich walorach historycznych • restauracja i rewitalizacja historycznego centrum miasta min. odbudowa zabudowań śródrynkowych • modernizacja zabudowań również poza centrum • atrakcyjne położenie miasta sprzyjające rozwojowi turystyki historycznej • promowanie wydarzeń kulturalnych • zaangażowanie mieszkańców oraz młodzieży w sukcesywnym zdobywaniu wiedzy związanej z dziedzictwem kulturowym regionu • doświadczenie, aktywność i kompetencja władz i administracji samorządowej w pozyskiwaniu środków pozabudżetowych • popularyzacja wiedzy o wartości chronionych obiektów oraz idei ochrony zabytków • wytyczone ścieżki dydaktyczne 	<ul style="list-style-type: none"> • zły stan zachowania wielu zabytków • zły stan techniczny obiektów mieszkalnych oraz brak funduszy na przeprowadzenie prac remontowych przez prywatnych właścicieli • brak chęci wśród mieszkańców kontynuacji przedwojennego dziedzictwa kulturowego miasta • brak świadomości społeczeństwa o wartości wspólnego dziedzictwa kulturowego • utrudnienia legislacyjne, merytoryczne oraz formalne związane ze sposobem realizacji wytyczonych celów w zakresie ochrony i promocji dziedzictwa kulturowego • niewystarczająca liczba przeprowadzonych prac remontowych przy obiektach zabytkowych oraz stała ich degradacja • niewystarczająca baza informacji turystycznej w postaci drukowanej czy cyfrowej zawierająca szlaki turystyczne i mapy z naniesionymi zabytkami miasta

SZANSE	ZAGROŻENIA
<ul style="list-style-type: none"> • możliwość pozyskiwania funduszy z różnych źródeł na renowację obiektów • wzrastająca liczba rewitalizowanych oraz adaptowanych obiektów zabytkowych 	<ul style="list-style-type: none"> • niska świadomość mieszkańców dotycząca możliwości uzyskania dofinansowania na przeprowadzenie prac budowlanych przy obiektach wpisanych do ewidencji zabytków

**GMINNY PROGRAM OPIEKI NAD ZABYTKAMI DLA MIASTA LUBAŃ
2016-2020**



<ul style="list-style-type: none"> • zaangażowanie jednostek samorządu terytorialnego w dziedzinie edukacji społecznej związanej z ochroną dziedzictwa kulturowego • wzrastające potrzeby społeczeństwa w zakresie turystyki historycznej • rosnące zainteresowanie społeczności lokalnej historią regionu • właściwa adaptacja obiektów zabytkowych dla celów turystycznych • uwzględnienie zagadnień z zakresu ochrony zabytków w planowaniu przestrzennym • plenerowe imprezy, rekonstrukcje historyczne, jako element promocji i budowania więzi lokalnych 	<ul style="list-style-type: none"> • wprowadzenie elementów nieprzemyślanych niezgodnych historycznie - np. kolorystyki, współczesnych materiałów, techniki, uproszczeń adaptacyjnych niszczących pierwotną strukturę architektoniczną obiektów i powodującą degradację walorów zabytkowych • umieszczanie agresywnych, nieestetycznych nośników reklam • niedostatek środków publicznych na rewitalizację i zagospodarowanie terenów zdegradowanych • niepełna dokumentacja zabytków miasta • zbyt wolne tempo rewitalizacji przestrzeni miejskiej i niski poziom estetyki niektórych części miasta
--	---

8. Podstawowe założenia programu opieki nad zabytkami

Założenie programowe Gminnego Programu Opieki nad Zabytkami Miasta Luban

Podstawa programowa oraz analiza SWOT pozwala na wytyczenie priorytetu Gminnego Programu Opieki nad Zabytkami miasta Luban 2016 - 2020, którym jest:

**ZACHOWANIE DZIEDZICTWA KULTUROWEGO MIASTA LUBAŃ POPRZEZ
OCHRONĘ I POPULARYZACJĘ NA POTRZEBY KSZTAŁTOWANIA
ATRAKCYJNEGO WIZERUNKU MIASTA**

Kierunki działań i zadania:

1. Ochrona i rewitalizacja dziedzictwa kulturowego oraz poprawa ich stanu zachowania

- kontynuacja założeń wynikających z Lokalnego Programu Rewitalizacji oraz Planu szczegółowego zagospodarowania przestrzennego i rewitalizacji Starego Miasta z 1992 r. ,

GMINNY PROGRAM OPIEKI NAD ZABYTKAMI DLA MIASTA LUBAŃ
2016-2020



- sukcesywna rewitalizacja obiektów zabytkowych będących własnością gminy, w tym Domu Solnego oraz Wieży Trynitarzkiej,
- racjonalne wykorzystanie gminnych funduszy na prace ratownicze, konserwatorskie i dokumentacyjne,
- podejmowanie działań zmierzających do uzyskania funduszy ze środków zewnętrznych,
- zabezpieczenie obiektów będących własnością miasta Luban przed pożarem, zniszczeniem, kradzieżą,
- dokonanie stanu oceny stanu technicznego obiektów zabytkowych będących w posiadaniu gminy oraz określenie potrzeb w zakresie remontów i prac restauratorskich,
- rewaloryzacja parku na Kamiennej Górze
- określenie w miejscowych planach zagospodarowania przestrzennego warunków ochrony terenów zabytkowych, stref archeologicznych z uwzględnieniem danych z aktualizowanej gminnej ewidencji zabytków
- opracowanie miejscowego planu zagospodarowania przestrzennego centrum miasta (Stare Miasto),
- opracowanie Uchwały ustalającej zasady i warunki sytuowania tablic reklamowych i urządzeń reklamowych, ich gabaryty oraz standardy jakościowe zgodnie z tzw. Ustawą krajobrazową (ustawa z dnia 24 kwietnia 2015 r. o zmianie niektórych ustaw w związku ze wzmocnieniem narzędzi ochrony krajobrazu, Dz. U. z 2015 r., poz. 774),
- wspieranie projektów związanych z opieką nad zabytkami i zagospodarowaniem obiektów zabytkowych,
- prowadzenie systematycznych badań archeologicznych na terenie miasta za pośrednictwem Muzeum Regionalnego,
- wspomaganie finansowe w remoncie obiektów znajdujących się w rejestrze zabytków, zgodnie z uchwałą rady miasta,

GMINNY PROGRAM OPIEKI NAD ZABYTKAMI DLA MIASTA LUBAŃ
2016-2020



2. Popularyzacja i edukacja w zakresie wiedzy na temat dziedzictwa kulturowego oraz promocja i rozwój turystyki historycznej

- wydawanie i wpieranie publikacji (książek, broszur, folderów, map) związanych z dziedzictwem kulturowym miasta Luban,
- uaktualnienie i monitorowanie strony internetowej Urzędu Miasta Luban,
- organizowanie stałych imprez kulturalnych o charakterze patriotycznym w święta państwowe m.in.: rocznica uchwalenia konstytucji 3 Maja, rocznica zakończenia II Wojny Światowej, święto Wojska Polskiego, rocznica wybuchu II Wojny Światowej, rocznica Odzyskania Niepodległości,
- współorganizowanie oraz koordynowanie stałych imprez kulturalnych m.in.: Dni Lubania, Dzień ulicy Brackiej, Jarmarki, Targi Kolekcjonerskie, Noc muzeów,
- udział w konferencjach i szkoleniach związanych z problematyką ochrony dziedzictwa kulturowego,
- popularyzacja dobrze przeprowadzonych prac konserwatorskich na obiektach zabytkowych,
- dalsza współpraca ze szkołami w organizowaniu imprez kulturalnych, o charakterze patriotycznych oraz inscenizacji historycznych,
- współdziałanie z organizacjami pozarządowymi w celu popularyzacji i ochrony lubańskich zabytków

9. Instrumentarium realizacji gminnego programu opieki nad zabytkami

W celu realizacji Programu Opieki nad Zabytkami miasta Luban należy wykorzystać niżej wymienione instrumentarium:

Instrumenty prawne:

- programy określające politykę państwa i województwa w zakresie ochrony zabytków
- miejscowe plany zagospodarowania przestrzennego

GMINNY PROGRAM OPIEKI NAD ZABYTKAMI DLA MIASTA LUBAŃ
2016-2020



- wpis do rejestru zabytków i aktualizacja GEZ
- dokumenty wydawane przez wojewódzkiego konserwatora zabytków wynikające z przepisów ustawowych

Instrumenty finansowe:

- pozyskiwanie funduszy strukturalnych z Unii Europejskiej
- finansowanie prac konserwatorskich i remontowych przy obiektach zabytkowych będących własnością Gminy miejskiej Luban
- dofinansowanie przez Gminę dla właścicieli i posiadaczy obiektów ujętych w rejestrze zabytków

Instrumenty koordynacji działań:

- udział w projektach i programach związanych z ochroną i promocją dziedzictwa kulturowego
- monitoring i współpraca z Wojewódzkim Konserwatorem Zabytków - delegatura w Jeleniej Górze

Instrumenty kontrolne:

- stały monitoring działań wynikających z programów strategicznych związanych z rewitalizacją miasta
- weryfikacja i aktualizacja gminnej ewidencji zabytków
- monitoring stanu zagospodarowania przestrzennego oraz stanu technicznego obiektów zabytkowych (książki obiektów budowlanych i systematyczne przeglądy techniczne wymagane Prawem Budowlanym).

10. Źródła finansowania programu opieki nad zabytkami

Głównymi źródłami finansowania Gminnego Programu Opieki nad Zabytkami dla miasta Luban, tj. projektów związanych z zabytkami oraz projektów pośrednio związanych z ochroną dziedzictwa, są:

1. środki z funduszy europejskich, dystrybuowane na poziomie krajowym,

GMINNY PROGRAM OPIEKI NAD ZABYTKAMI DLA MIASTA LUBAŃ
2016-2020



2. środki z funduszy europejskich - Regionalnego Programu Operacyjnego, dystrybuowane na poziomie województwa,
3. środki z europejskich programów specjalnych, współpracy transgranicznej, itd.,
4. środki finansowe z budżetu państwa, przyznawane przez Ministra Kultury i Dziedzictwa Narodowego w ramach programów ministerialnych,
5. środki wojewódzkie (dotacje podmiotowe dla instytucji, których organizatorem jest samorząd województwa; dotacje dla innych jednostek samorządu terytorialnego; dotacje, granty, nagrody dla innych podmiotów),
6. środki gminne (dotacje dla właścicieli obiektów wpisanych do rejestru zabytków)

Ponadto finansowanie zadań służących realizacji Programu może odbywać się z wykorzystaniem:

- dochodów własnych instytucji kultury,
- środków własnych miasta Luban,
- środków prywatnych (np.: osób fizycznych, fundacji, stowarzyszeń).

W tym miejscu warto omówić podstawowe źródło remontu najcenniejszych zabytków, będących w rejestrze, a mianowicie środki z budżetu państwa. Zgodnie z art. 73 ustawy o ochronie zabytków i opieki nad zabytkami osoba fizyczna, jednostka samorządu terytorialnego lub inna jednostka organizacyjna, będąca właścicielem bądź posiadaczem zabytku wpisanego do rejestru albo posiadająca taki zabytek w trwałym zarządzie, może ubiegać się o udzielenie dotacji celowej z budżetu państwa na dofinansowanie prac konserwatorskich, restauratorskich lub robót budowlanych przy tym zabytku. Dotacja może sięgać nawet 50 procent nakładów. Właściciele zabytków o wyjątkowej wartości historycznej, kulturalnej czy naukowej mogą ubiegać się o 100 procent dofinansowania. Wnioski należy kierować do Ministra Kultury i Dziedzictwa Narodowego (<https://esp.mkidn.gov.pl>) oraz wojewódzkiego konserwatora zabytków (<http://wosoz.ibip.wroc.pl/public/?id=2546>). Nie są to jednakże środki łatwe do uzyskania, z uwagi na dużą ilość składanych wniosków.

W celu pomocy w remoncie właścicielom najcenniejszych zabytków, będących w rejestrze zabytków, Rada Miasta Luban w 2010 roku przyjęła uchwałę nr LII/296/2010 z dnia 29 czerwca 2010 r. w sprawie określenia zasad i trybu udzielania dotacji z budżetu gminy na prace konserwatorskie, restauratorskie i roboty budowlane przy zabytkach

GMINNY PROGRAM OPIEKI NAD ZABYTKAMI DLA MIASTA LUBAŃ
2016-2020



wpisanych do rejestru, usytuowanych w granicach administracyjnych Gminy Miejskiej Luban i będących własnością podmiotów niezaliczanych do sektora finansów publicznych. Zgodnie z uchwałą dotacja ta może obejmować nakłady konieczne na:

- zabezpieczenie, zachowanie i utrwalenie substancji zabytku,
- stabilizację konstrukcyjną części składowych zabytku lub ich odtworzenie w zakresie niezbędnym dla zachowania tego zabytku,
- odnowienie lub uzupełnienie tynków i okładzin architektonicznych albo ich całkowite odtworzenie z uwzględnieniem charakterystycznej dla tego zabytku kolorystyki
- odtworzenie zniszczonej przynależności zabytku, jeżeli odtworzenie to nie przekracza 50% oryginalnej substancji tej przynależności,
- odnowienie lub całkowite odtworzenie okien, w tym ościeżnic i okiennic, zewnętrznych odrzwi i drzwi, więźby dachowej, pokrycia dachowego, rynien i rur spustowych,
- modernizację instalacji elektrycznej i budowa instalacji alarmowej w zabytkach drewnianych lub w zabytkach, które posiadają oryginalne, wykonane z drewna części składowe i przynależności,
- wykonanie izolacji przeciwwilgociowej,
- uzupełnienie narysów ziemnych dzieł architektury obronnej oraz zabytków archeologicznych nieruchomości o własnych formach krajobrazowych,
- działania zmierzające do wyeksponowania istniejących, oryginalnych elementów zabytkowych układu parku lub ogrodu,
- zakup materiałów konserwatorskich i budowlanych, niezbędnych do wykonania prac i robót przy zabytku wpisanym do rejestru, o których mowa w pkt 1-9,
- zakup i montaż instalacji przeciwwłamaniowej oraz przeciwpożarowej i odgromowej.

W szczególnie uzasadnionych przypadkach dotacja może finansować nakłady obejmujące:

1. sporządzenie ekspertyz technicznych i konserwatorskich;
2. przeprowadzenie badań konserwatorskich, architektonicznych lub archeologicznych;
3. wykonanie dokumentacji konserwatorskiej;
4. opracowanie programu prac konserwatorskich i restauratorskich;

GMINNY PROGRAM OPIEKI NAD ZABYTKAMI DLA MIASTA LUBAŃ
2016-2020



5. wykonanie projektu budowlanego zgodnie z przepisami prawa budowlanego;
6. sporządzenie projektu odtworzenia kompozycji wnętrz.

Identycznie jak w ustawie o ochronie zabytków dotacja może być udzielona w wysokości do 50% nakładów koniecznych na wykonanie prac przy zabytku wpisanym do rejestru, a jeżeli zabytek posiada wyjątkową wartość historyczną lub artystyczną albo jeżeli stan zachowania zabytku wymaga niezwłocznego podjęcia prac konserwatorskich lub robót budowlanych przy zabytku, dotacja może być udzielona w wysokości do 100% nakładów koniecznych na wykonanie tych prac lub robót.

GMINNY PROGRAM OPIEKI NAD ZABYTKAMI DLA MIASTA LUBAŃ
2016-2020



11. Załączniki

1. Wykaz kart adresowych zabytków nieruchomych objętych Gminną Ewidencją Zabytków Miasta Luban
2. Wykaz kart adresowych stanowisk archeologicznych objętych Gminną Ewidencją Zabytków Miasta Luban
3. Uchwała Rady Miasta Luban nr LII/296/2010 z dnia 29 czerwca 2010 r. w sprawie określenia zasad i trybu udzielania dotacji z budżetu gminy na prace konserwatorskie, restauratorskie i roboty budowlane przy zabytkach wpisanych do rejestru, usytuowanych w granicach administracyjnych Gminy Miejskiej Luban i będących własnością podmiotów niezaliczanych do sektora finansów publicznych

**GMINNY PROGRAM OPIEKI NAD ZABYTKAMI DLA MIASTA LUBAŃ
2016-2020**

**Załącznik nr 1**

**WYKAZ KART ADRESOWYCH ZABYTKÓW NIERUCHOMYCH OBJĘTYCH
GMINNĄ EWIDENCJĄ ZABYTKÓW MIASTA LUBAŃ**

Lp.	OBIEKT	ADRES	KONSTRUKCJA	Nr rejestru zabytków
1	Miasto Ośrodek Historyczny	obszar Stare Miasto	XIV-XX w.	nr 607/295 z 4. 04.1953 r.
2	Dom mieszkalny	ul. Armii Krajowej 1	mur., pocz. XIX w.	
3	Dom mieszkalny	ul. Armii Krajowej 3	mur., pocz. XX w.	
4	Dom mieszkalny	ul. Armii Krajowej 4	mur., lata 20-te XX w.	
5	Dom mieszkalny	ul. Armii Krajowej 7a	mur., pocz. XX w.	
6	Willa	ul. Armii Krajowej 9	mur., 4 ćw. XIX w.	
7	Dom mieszkalny	ul. Armii Krajowej 11	mur., pocz. XIX w.	
8	Kamienica	ul. Armii Krajowej 12	mur., pocz. XX w.	
9	Kamienica	ul. Armii Krajowej 13	mur., pocz. XX w.	
10	Kamienica	ul. Armii Krajowej 14	mur., pocz. XX w.	
11	Kamienica	ul. Armii Krajowej 15	mur., XIX/XX w.	
12	Kamienica	ul. Armii Krajowej 16	mur., XIX/XX w.	
13	Kamienica	ul. Armii Krajowej 17	mur., pocz. XX w.	
14	Kamienica	ul. Armii Krajowej 18	mur., pocz. XX w.	
15	Kamienica	ul. Armii Krajowej 19	mur., pocz. XX w.	
16	Kamienica	ul. Armii Krajowej 20	mur., pocz. XX w.	
17	Dom mieszkalny	ul. Armii Krajowej 24	mur., kon. XIX w.	
18	Budynek biurowy, przemysłowy	ul. Armii Krajowej 24a	mur., pocz. XX w.	
19	Kamienica, Budynek dawnej Łaźni Miejskiej	ul. Armii Krajowej 25	mur., pocz. XX w.	
20	Dom mieszkalny	ul. Armii Krajowej 27	mur., pocz. XIX w.	
21	Dom mieszkalny	ul. Armii Krajowej 28	mur., pocz. XX w.	
22	Kamienica	ul. Armii Krajowej 29	mur., 4 ćw. XIX w.	
23	Willa	ul. Armii Krajowej 31	mur., lata 20-te XX w.	
24	Budynki fabryczne	ul. Armii Krajowej 31	mur., lata 20-te XX w.	
25	Dom mieszkalny	ul. Bankowa 2	mur., pocz. XX w.	
26	Dom mieszkalny	ul. Bankowa 3	mur., pocz. XX w.	
27	Dom mieszkalny	ul. Bankowa 5	mur., kon. XVIII, XIX w.	
28	Willa	ul. Bankowa 6	mur., 4 ćw. XIX w.	
29	Dom mieszkalny	ul. Bankowa 6a	mur., XIX/XX w.	
30	Dom mieszkalny	ul. Bankowa 7	mur., 4 ćw. XIX w.	
31	Willa	ul. Bankowa 8	mur., 3 ćw. XIX w.	
32	Kamienica	ul. Bankowa 9	mur., ok. 1910 r.	
33	Kamienica	ul. Bankowa 9a	mur., pocz. XX w.	
34	Kamienica	ul. Bankowa 9b	mur., lata 20-te XX w.	
35	Dom mieszkalny	ul. Bema 5	mur. pocz. XX w.	
36	Mur	ul. Boczna	kam./mur., kon. XVIII/pocz. XIX w.	
37	Dom mieszkalny	ul. Boczna 1	mur. kon. XVIII w.	
38	Dom mieszkalny	ul. Boczna 2	mur. kon. XVIII w.	
39	Dom mieszkalny	ul. Boczna 3	mur. kon. XVIII w.	
40	Dom mieszkalny	ul. Boczna 4	kam./ mur., 1 poł. XIX w.	

**GMINNY PROGRAM OPIEKI NAD ZABYTKAMI DLA MIASTA LUBAŃ
2016-2020**



41	Budynek gospodarczy	ul. Boczna 4	kam./mur., 1 poł. XIX w.	
42	Dom mieszkalny	ul. Boczna 7	kam./mur., 1 poł. XIX w.	
43	Dom mieszkalny	ul. Boczna 10	mur., XVIII/XIX w.	
44	Baszta Bracka	ul. Bracka	mur. XIV w. rest. 1975 r.	nr 603/94 z 3. 12. 1949 r.
45	Kamienica	ul. Bracka 10	mur., XVII/XVIII w.	
46	Kamienica	ul. Bracka 11	mur., kon. XIX w.	
47	Kamienica	ul. Bracka 12	mur., XVIII w., przeb. XIX w.	
48	Kamienica	ul. Bracka 14	mur., 3 ćw. XIX w.	
49	Kamienica	ul. Bracka 15	mur., XVIII w., przeb. XIX w.	
50	Dom mieszkalny	ul. Dąbrowskiego 1	mur. pocz. XIX w., XX w.	
51	Altana	ul. Dąbrowskiego 2b	mur. pocz. XVIII w.	
52	Kamienica	ul. Dąbrowskiego 3	mur. pocz. XX w.	
53	Kamienica	ul. Dąbrowskiego 4	mur. pocz. XIX w., XX w.	
54	Dom mieszkalny	ul. Dąbrowskiego 6	mur. XIX/XX w.	
55	Kamienica	ul. Dąbrowskiego 7	mur. pocz. XX w.	
56	Kamienica	ul. Dąbrowskiego 8	mur. pocz. XX w.	
57	Kamienica	ul. Dąbrowskiego 14	mur. I ćw. XX w.	
58	Kamienica	ul. Dąbrowskiego 16	mur. pocz. XX w.	
59	Budynek Urzędu Gminy	ul. Dąbrowskiego 18	mur. 1908 r.	
60	Kamienica	ul. Dąbrowskiego 19	mur. 1908 r..	
61	Kamienica	ul. Dąbrowskiego 20	mur., ok. 1910 r.	
62	Kamienica	ul. Dąbrowskiego 21	mur., ok. 1910 r.	
63	Kamienica	ul. Dąbrowskiego 22	mur., ok. 1910 r.	
64	Kamienica	ul. Dąbrowskiego 23	mur., ok. 1910 r.	
65	Kamienica	ul. Dąbrowskiego 24	mur., ok. 1910 r.	
66	Kamienica	ul. Dąbrowskiego 25	mur., 1910 r.	
67	Zabudowania gospodarcze	ul. Dąbrowskiego 29 a, b, c	mur., XVIII/XIX w.	
68	Kamienica	ul. Dąbrowskiego 30	mur., 4 ćw. XIX w.	
69	Kamienica	ul. Dąbrowskiego 31	mur., 4 ćw. XIX w.	
70	Dom mieszkalny	ul. Dąbrowskiego 32	mur., pocz. XX w.	
71	Dom mieszkalny	ul. Dąbrowskiego 33	mur., pocz. XX w.	
72	Dom mieszkalny	ul. Dąbrowskiego 35	mur., poł. XIX w.	
73	Kamienica	ul. Dąbrowskiego 39	mur., XIX /XX w.	
74	Dom mieszkalny	ul. Dolna 1	mur., pocz. XX w.	
75	Szkoła	ul. Dolna 8	mur., pocz. XX w.	
76	Kamienica	ul. 7 Dywizji 1	mur., 4 ćw. XIX w.	
77	Kamienica	ul. 7 Dywizji 2	mur., XIX/XX w.	
78	Kamienica	ul. 7 Dywizji 3	mur., XIX/XX w.	
79	Kamienica	ul. 7 Dywizji 4	mur., XIX/XX w.	
80	Budynek	ul. 7 Dywizji 12	mur. XIX/XX w.	nr 612/882/J z 6. 01. 1987 r.
81	Kamienica	ul. 7 Dywizji 13	mur., kon. XIX w.	
82	Kamienica/Budynek Urzędu Miasta	ul. 7 Dywizji 14	mur., XIX/XX w.	
83	Kino	ul. 7 Dywizji 15	mur. międzywojnie XX w.	
84	Zespół dworca Kolejowego - dworzec kolejowy	ul. Dworcowa 1	kam./mur. XIX/XX w.	

**GMINNY PROGRAM OPIEKI NAD ZABYTKAMI DLA MIASTA LUBAŃ
2016-2020**



	- nastawnia LB-1 - nastawnia LB-2 - lokomotywownia - budynki noclegowni drużyn konduktorskich - kolejowa wieża ciśnień			
85	Kamienica	ul. Os. Fabryczne 1	mur., 1908 r.	
86	Kamienica	ul. Os. Fabryczne 2	mur., pocz. XX w.	
87	Kamienica	ul. Os. Fabryczne 3	mur., pocz. XX w.	
88	Kamienica	ul. Os. Fabryczne 6	mur., XIX/XX w.	
89	Podstacja Trakcyjna	ul. Fortowa	mur., pocz. XX w., 1921 r.	
90	Zespół budynków mieszkalnych	ul. Gajowa 1-30	mur., lata 20-te XX w.	
91	Zakłady Naprawcze Taboru Kolejowego - budynki magazynowe	ul. Gazowa/Kościuszki	mur., IV ćw. XIX w.	nr A/5782 z 19. 01. 2012 r.
92	Parowozownia wachlarzowa			
93	Budynek magazynowo – produkcyjny w zespole dawnej klinikierni Alberta Augustina	ul. Gazowa/ Kościuszki 25, dz. nr 6/6 AM 8 Obr. IV	mur., IV ćw. XIX	Nr A/5904 z 07.03. 2014 r.
94	Dom mieszkalny	ul. Główna 1	mur. / szach., 1 ćw. XX w.	
95	Dom mieszkalny	ul. Główna 4	mur., ok. 1912 r.	
96	Dom mieszkalny	ul. Główna 9	mur., 1837 r.	
97	Dom mieszkalny	ul. Główna 11	mur., pocz. XIX w.	
98	Dom mieszkalny	ul. Główna 13	mur., poł. XIX w.	
99	Dom mieszkalny	ul. Główna 14	mur., pocz. XIX w.	
100	Zabudowania gospodarcze	ul. Główna 14	mur., pocz. XIX w.	
101	Zabudowania gospodarcze	ul. Główna 15	mur., 3 ćw. XIX w.	
102	Dom mieszkalny	ul. Główna 19	mur./ szach., poł. XIX w.	
103	Dom mieszkalny	ul. Główna 37	mur., 4 ćw. XIX w.	
104	Dom mieszkalny	ul. Główna 38	mur., 4 ćw. XIX w.	
105	Transformator	ul. Główna przy nr 40	mur., XX w.	
106	Dom mieszkalny	ul. Główna 40	mur., 1909 r.	
107	Zabudowania gospodarcze	ul. Główna 40a	mur., 2 poł. XVIII w.	
108	Dom mieszkalny	ul. Główna 42	mur., 3 ćw. XIX w.	
109	Dom mieszkalny	ul. Główna 43	mur., 3 ćw. XIX w.	
110	Dom mieszkalny	ul. Główna 45	mur., kon. XVIII w.	
111	Dom mieszkalny	ul. Główna 46	mur., kon. XVIII w.	
112	Dom mieszkalny	ul. Główna 48	mur., 1 ćw. XX w.	
113	Dom mieszkalny	ul. Główna 49	mur., ok. 1915 r.	
114	Dom mieszkalny	ul. Główna 54	mur., ok. 1915 r.	
115	Dom mieszkalny	ul. Główna 56	mur., pocz. XX w.	
116	Dom mieszkalny	ul. Główna 57	mur., poł. XIX w.	
117	Dom mieszkalny	ul. Główna 58	mur., ok. 1920 r.	
118	Dom mieszkalny	ul. Główna 61	mur., XIX/XX w.	
119	Dom mieszkalny	ul. Główna 63	mur., poł. XVIII w.	
120	Dom mieszkalny	ul. Główna 68	mur., ok. 1915 r.	
121	Dom mieszkalny	ul. Główna 72	mur., ok. 1920 r.	
122	Dom mieszkalny	ul. Główna 73	mur., poł. XIX w.	
123	Dom mieszkalny	ul. Główna 74	mur., poł. XIX w.	
124	Dom mieszkalny	ul. Główna 78	mur., 3 ćw. XIX w.	

GMINNY PROGRAM OPIEKI NAD ZABYTKAMI DLA MIASTA LUBAŃ
2016-2020



125	Dom mieszkalny	ul. Główna 80	mur., 1815 r.	
126	Zabudowania gospodarcze	ul. Główna 80	kam./mur. szach., poł. XIX w.	
127	Dom mieszkalny	ul. Górna 1a	mur., XIX/XX w.	
128	Willa	ul. Górna 1b,	mur., XIX/XX w.	
129	Willa, obecnie szkoła	ul. Górna 1	mur. 4 ćw. XIX w.	nr 614/959/J z 17. 07. 1989 r.
130	Dom mieszkalny	ul. Górna 2	mur., XIX/XX w.	
131	Dom mieszkalny	ul. Górna 4	mur., 4 ćw. XIX w.	
132	Kamienica	ul. Górna 8	mur., XIX/XX w.	
133	Kamienica	ul. Górna 9	mur., XIX/XX w.	
134	Kamienica	ul. Graniczna 4	mur., kon. XIX w.	
135	Kamienica	ul. Graniczna 5	mur., kon. XIX w.	
136	Kamienica	ul. Grobłowa 1, 2	mur., pocz. XX w.	
137	Kamienica	ul. Grunwaldzka 2,	mur., 2 poł. XIX w.	
138	Dom mieszkalny	ul. Grunwaldzka 3, 3a	mur., poł. XIX w.	
139	Kamienica	ul. Grunwaldzka 8	mur., 2 poł. XIX w.	
140	Zespół dawnej loży masońskiej	ul. Grunwaldzka 9 - 11	mur. 2 poł. XIX w.	nr 616/924/J oraz 617/924/J z 18. 07. 1988 r.
141	Dom mieszkalny	ul. Grunwaldzka 12	mur., pocz. XIX w.	
142	Kamienica	ul. Hutnicza 8	mur., 4 ćw. XIX w.	
143	Kamienica	ul. Hutnicza 13	mur., 4 ćw. XIX w.	
144	Kamienica	ul. Izerska 6,	mur., XIX/XX w.	
145	Zespół cegielni Alberta Augustina: Budynek administracyjny Budynki magazynowe	ul. Izerska 7	mur. ok. 1860/1895 r. mur. 1854-1930 r.	nr 616/1290/J z 9. 04. 1997 r.
146	Dom mieszkalny	ul. Izerska 12	mur., XIX/XX w.	
147	Most na Młynówce	ul. Jeleniogórska	mur., 1861 r.	
148	Kamienica	ul. Jeleniogórska 1	mur., 3ćw. XIX w.	
149	Kamienica	ul. Jeleniogórska 2	mur., 3 ćw. XIX w.	
150	Kamienica	ul. Jeleniogórska 3	mur., 1 ćw. XX w.	
151	Dawny zajazd	ul. Jeleniogórska 4	mur., XIX/XX w.	
152	Kamienica	ul. Jeleniogórska 7	mur., 1908 r.	
153	Kamienica	ul. Jeleniogórska 8	mur., 1ćw. XX w.	
154	Kamienica	ul. Jeleniogórska 9	mur., 2 ćw. XIX w.	
155	Dom mieszkalny	ul. Jeleniogórska 17	mur., 1844 r.	
156	Dom mieszkalny	ul. Jeleniogórska 18	mur. szach. 1750 r.	nr 617/1502 z 25. 01. 1966 r.
157	Kościół ewangelicko - augsburski pw. św. Trójcy	al. Kombatantów 1	mur. XIV, XV, XIX w.	nr 609/499/J z 12. 10. 1977 r.
158	Zespół willi złożony z willi i oficyny gospodarczej oraz otaczającego parku wraz z ceglanym murem i żeliwną bramą	al. Kombatantów 2 i 2a	1874 r.	nr 93/A/02 z 09. 08. 2002 r.
159	Dom mieszkalny	al. Kombatantów 4	mur. XIX/XX w.	
160	Dom mieszkalny	al. Kombatantów 10	mur. szach., poł. XIX w.	
161	“Zameczek“ tzw. Dom Górski, obecnie szkoła muzyczna	al. Kombatantów 11	XIX/XX w.	nr 618/1046/J z 10. 08. 1990 r.
162	Park "Kamienna Góra"	al. Kombatantów – Sybiraków	zał. XIX w.	nr 613/678/J z 12. 06. 1981 r.
163	Kamienica	ul. Kopernika 1	mur., 4 ćw. XIX w.	
164	Kamienica	ul. Kopernika 3	mur., 1 ćw. XX w.	
165	Kamienica	ul. Kopernika 4	mur., 1 ćw. XX w.	

**GMINNY PROGRAM OPIEKI NAD ZABYTKAMI DLA MIASTA LUBAŃ
2016-2020**



166	Kamienica	ul. Kopernika 5	mur., 1 ćw. XX w.	
167	Kamienica	ul. Kopernika 6	mur., lata 20-te XX w.	
168	Kamienica	ul. Kopernika 10	mur., lata 20-te XX w.	
169	Kamienica	ul. Kopernika 11	mur., ok. 1910 r.	
170	Kamienica	ul. Kopernika 12	mur., ok. 1910 r.	
171	Kamienica	ul. Kopernika 13	mur., ok. 1910 r.	
172	Kamienica	ul. Kopernika 14	mur., ok. 1910 r.	
173	Kamienica	ul. Kopernika 33	mur., 1 ćw. XX w.	
174	Kamienica	ul. Kopernika 34	mur., lata 20-te XX w.	
175	Kamienica	ul. Kopernika 35	mur., ok. 1910 r.	
176	Kamienica	ul. Kopernika 36	mur., ok. 1910 r.	
177	Kamienica	ul. Kopernika 37	mur., ok. 1910 r.	
178	Kamienica	ul. Kopernika 38	mur., ok. 1910 r.	
179	Kamienica	ul. Kopernika 39	mur., ok. 1910 r.	
180	Kamienica	ul. Kopernika 40	mur., ok. 1910 r.	
181	Kamienica	ul. Kopernika 41	mur., ok. 1910 r.	
182	Kamienica	ul. Kopernika 42	mur., ok. 1910 r.	
183	Kamienica	ul. Kopernika 43	mur., lata 20-te XX w.	
184	Kamienica	ul. Kopernika 44	mur., ok. 1910 r.	
185	Kamienica	ul. Kopernika 46	mur., lata 20-te XX w.	
186	Transformator	ul. Kościuszki	kam./mur., pocz. XX w.	
187	Dom mieszkalny	ul. Kościuszki 1	mur., XIX/XX w.	
188	Dom mieszkalny	ul. Kościuszki 2	mur., XIX/XX w.	
189	Dom mieszkalny	ul. Kościuszki 3	mur., XIX/XX w.	
190	MDK	ul. Kościuszki 4	mur., XIX/XX w.	
191	Budynek przemysłowy	ul. Kościuszki 7	mur., XIX/XX w.	
192	Dom mieszkalny	ul. Kościuszki 10	mur., 1899-1900 r.	
193	Dom mieszkalny	ul. Kościuszki 11	mur., pocz. XX w.	
194	Willa Augustina	ul. Kościuszki 26	mur., 1899-1900 r.	
195	Kamienica	ul. Leśna 10	mur., 1 ćw. XX w.	
196	Kamienica	ul. Leśna 25	mur., 1 ćw. XX w.	
197	Kamienica	ul. Leśna 25a	mur., 1 ćw. XX w.	
198	Dom mieszkalny	ul. Leśna 28	mur., pocz. XX w.	
199	Kamienica	ul. Leśna 29	mur., 1 ćw. XX w.	
200	Dom mieszkalny	ul. Leśna 33	mur., 1 ćw. XX w.	
201	Dom mieszkalny	ul. Leśna 34	mur., 1 ćw. XX w.	
202	Dom mieszkalny	ul. Leśna 36	mur., 1 ćw. XX w.	
203	Dom mieszkalny	ul. Leśna 37	mur., kon. XIX w.	
204	Dom mieszkalny	ul. Leśna 39	mur., 1 ćw. XX w.	
205	Dom mieszkalny	ul. Leśna 43	mur., 1 ćw. XX w.	
206	Dom mieszkalny	ul. Leśna 44	mur., 1 ćw. XX w.	
207	Dom mieszkalny	ul. Leśna 44a	mur., 1 ćw. XX w.	
208	Dom mieszkalny	ul. Leśna 44b	mur., 1 ćw. XX w.	
209	Dom mieszkalny	ul. Leśna 44c	mur., 1 ćw. XX w.	
210	Dom mieszkalny	ul. Leśna 44d	mur., 1 ćw. XX w.	
211	Dom mieszkalny	ul. Leśna 48	mur., 1 ćw. XX w.	
212	Dom mieszkalny	ul. Leśna 51	mur., 1 ćw. XX w.	

GMINNY PROGRAM OPIEKI NAD ZABYTKAMI DLA MIASTA LUBAŃ
2016-2020



213	Dom mieszkalny	ul. Leśna 55	mur., 1 ćw. XX w.	
214	Ruina wieży kościoła Trójcy Świętej	pl. Lompy	mur. 1 poł. XIV w. 1857-1860	nr 608/97 z 03. 12. 1949 r.
215	Dawne Gimnazjum	pl. Lompy 1	mur. 1591,1752, XX w.	nr 619/965/J z 17. 07. 1989 r.
216	Dom mieszkalny	ul. Lwówecka 3,	mur., pocz. XX w.	
217	Dom mieszkalny	ul. Lwówecka 3a	mur., pocz. XX w.	
218	Kamienica	ul. Lwówecka 4	mur., pocz. XX w.	
219	Kamienica	ul. Lwówecka 6	mur., pocz. XX w.	
220	Willa	ul. Lwówecka 10	mur., 1906 r.	
221	Zespół budynków mieszkalnych	ul. Łąkowa 1, 2, 5, 8, 9, 10	mur., lata 20-te XX w.	
222	Zespół budynków mieszkalnych	ul. Łukasiewicza 1-24	mur., lata 20-te XX w.	
223	Kamienica	ul. Łużycka 2	mur., lata 20-te XX w.	
224	Kamienica	ul. Łużycka 5	mur., kon. XIX w.	
225	Dom mieszkalny	ul. Łużycka 6	mur., lata 20-te XX w.	
226	Kamienica	ul. Łużycka 9	mur., lata 20-te XX w.	
227	Dom mieszkalny	ul. Łużycka 17	drew./mur., pocz. XX w.	
228	Dom mieszkalny	ul. Łużycka 18	mur., lata 20-te XX w.	
229	Dom mieszkalny	ul. Łużycka 23	mur., pocz. XX w.	
230	Dom mieszkalny	ul. Łużycka 27	mur., pocz. XX w.	
231	Kamienica	ul. Łużycka 27a	mur., pocz. XX w.	
232	Dom mieszkalny	ul. Łużycka 28	mur., lata 20-te XX w.	
233	Dom mieszkalny	ul. Łużycka 30	mur., lata 20-te XX w.	
234	Kamienica	ul. Łużycka 31a	mur., lata 20-te XX w.	
235	Dom mieszkalny	ul. Łużycka 41a	mur., pocz. XX w.	
236	Dom mieszkalny	ul. Łużycka 41c	mur., pocz. XX w.	
237	Dom mieszkalny	ul. Łużycka 46a	mur., pocz. XX w.	
238	Dom mieszkalny	ul. Łużycka 46b	mur., pocz. XX w.	
239	Dom mieszkalny	ul. Łużycka 47	mur., pocz. XX w.	
240	Dom mieszkalny	ul. Łużycka 48	mur., pocz. XX w.	
241	Kamienica	pl. 3-go Maja 1	mur., 1909 r.	
242	Kamienica	pl. 3-go Maja 2	mur., pocz. XX w.	
243	Kamienica	pl. 3-go Maja 3	mur., pocz. XX w.	
244	Kamienica	pl. 3-go Maja 4	mur., pocz. XX w.	
245	Kamienica	pl. 3-go Maja 4a	mur., ok. 1910 r.	
246	Kamienica	pl. 3-go Maja 5	mur., pocz. XX w.	
247	Kamienica	pl. 3-go Maja 6	mur., pocz. XX w.	
248	Kamienica	pl. 3-go Maja 7	mur., pocz. XX w.	
249	Kamienica	pl. 3-go Maja 8	mur., 1909 r.	
250	Kamienica	pl. 3-go Maja 10	mur., 2 poł. XX w.	
251	Kamienica	pl. 3-go Maja 11	mur., 2 poł. XX w.	
252	Budynek Sądu Rejonowego	pl. 3-go Maja 12	mur. 1899 r.	nr 610/1084/J z 6. 09. 1991 r.
253	Kamienica	pl. 3-go Maja 13	mur., poł. XX w.	
254	Kamienica	pl. 3-go Maja 16	mur., pocz. XX w.	
255	Szkoła	ul. Mickiewicza 1	mur., 1 ćw. XX w.	
256	Budynek przemysłowy	ul. Mickiewicza 1a	mur. pocz. XX w.	
257	Willa	ul. Mickiewicza 1b	mur., XIX/XX w.	
258	Willa	ul. Mickiewicza 1c	mur., 1 ćw. XX w.	

GMINNY PROGRAM OPIEKI NAD ZABYTKAMI DLA MIASTA LUBAŃ
2016-2020



259	Budynek	ul. Mickiewicza 2	mur., 1 ćw. XX w.	
260	Willa	ul. Mickiewicza 3	mur., 1906 r.	
261	Willa, Dom "Villa Sanssouci "	ul. Mickiewicza 4	mur., pocz. XX w.	
262	Willa	ul. Mickiewicza 5	mur., pocz. XX w.	
263	Willa	ul. Mickiewicza 6	mur., 1908 r.	
264	Dom mieszkalny	ul. Mickiewicza 7	mur., poł. XIX w.	
265	Kamienica	ul. Mickiewicza 8	mur., pocz. XX w.	
266	Kamienica	ul. Mickiewicza 9	mur., pocz. XX w.	
267	Kamienica	ul. Mickiewicza 12	mur., pocz. XX w.	
268	Kamienica	ul. Mickiewicza 13	mur., pocz. XX w.	
269	Kamienica	ul. Mickiewicza 14	mur., 1908 r.	
270	Kamienica	ul. Mikołaja 1	mur., poł. XIX w.	
271	Kamienica	ul. Mikołaja 1a	mur., 2 poł. XIX w.	
272	Kamienica	ul. Mikołaja 2	mur., poł. XIX w.	
273	Kamienica	ul. Mikołaja 3	mur., XVIII w., przeb. XIX	
274	Kamienica	ul. Mikołaja 22	mur., XVIII w., przeb. XIX	
275	Kamienica	ul. Mikołaja 23	mur., XVIII w., przeb. XIX	
276	Kamienica	ul. Mikołaja 24, 24a	mur., XVII - XVIII w., przeb. XIX w.	
277	Mur ogrodu oliwnego Magdalenek	ul. Mostowa	kam./mur., XVIII-XIX w.	
278	Dom mieszkalny	al. Niepodległości 1	mur. szach. pocz. XIX w.	
279	Budynek gospodarczy	al. Niepodległości	mur., kon. XIX w.– pocz. XX w.	
280	Dom mieszkalny	al. Niepodległości 12	mur., pocz. XX w.	
281	Dom mieszkalny	al. Niepodległości 21	mur. szach., pocz. XIX w.	
282	Kamienica	pl. Okrzei 6	mur., ok. 1920 r.	
283	Kamienica	pl. Okrzei 7	mur., 1911 r.	
284	Zespół budynków mieszkalnych	ul. Parkowa 1-2, 7-18	mur., lata 20-te XX w.	
285	Dom mieszkalny	ul. Piramowicza 2	mur., 2 poł. XIX w.	
286	Dom mieszkalny	ul. Piramowicza 3	mur., 2 poł. XIX w.	
287	Dom mieszkalny	ul. Piramowicza 4	mur., 2 poł. XIX w.	
288	Dom mieszkalny	ul. Piramowicza 4b	mur., poł. XIX w.	
289	Dom mieszkalny	ul. Piramowicza	mur., kon. XVIII w. – pocz. XIX w.	
290	Młyn dolny	ul. Emilii Plater	kam./mur. 2 poł. XIX w.	
291	Młyn	ul. Emilii Plater	kam./mur. 2 poł. XIX w.	
292	Fragmety miejskich murów obronnych	ul. Podwale	XIV-XV w.	nr 605/96 z 3. 12. 1949 r.
293	Więżenie	ul. Podwale	mur., XVI w.	
294	Zespół budynków mieszkalnych	ul. Polna 3-44	mur., lata 20-te XX w.	
295	Kamienica	ul. Prusa 1	mur., pocz. XX w.	
296	Kamienica	ul. Przemysłowa 2	mur., 4 ćw. XIX w.	
297	Kamienica	ul. Przemysłowa 3a	mur., XIX/XX w.	
298	Budynek fabryczny	ul. Przemysłowa 4, 4a	mur. XIX/XX w.	
299	Budynek przemysłowy	ul. Przemysłowa 5	mur., XIX/XX w.	
300	Dom mieszkalny	ul. Macieja Rataja 2	mur., pocz. XX w.	
301	Kamienica	ul. Ratuszowa 2	mur. XVIII/XX w.	
302	Kamienica	ul. Ratuszowa 4	mur. XVII-XVIII w., przeb. XIX w.	

GMINNY PROGRAM OPIEKI NAD ZABYTKAMI DLA MIASTA LUBAŃ
2016-2020



303	Kamienica	ul. Ratuszowa 6	mur. kon. XX w.	
304	Kamienica	ul. Ratuszowa 8	mur. kon. XIX w.	
305	Transformator	ul. Robotnicza	mur., 3 ćw. XIX w.	
306	Dom mieszkalny	ul. Robotnicza 10	mur., 3 ćw. XIX w.	
307	Dom mieszkalny	ul. Robotnicza 14	mur., 3 ćw. XIX w.	
308	Dom mieszkalny	ul. Robotnicza 15	mur., XIX/XX w.	
309	Dom mieszkalny	ul. Robotnicza 16	mur., 1888 r.	
310	Kamienica	ul. Robotnicza 17	mur., 2 ćw. XIX w.	
311	Dom mieszkalny	ul. Robotnicza 17a	mur., 1 ćw. XX w.	
312	Dom mieszkalny	ul. Robotnicza 22	mur., 2 ćw. XIX w.	
313	Kamienica	ul. Robotnicza 22a	mur., 1919 r.	
314	Kamienica	ul. Różana 6	mur., 1 ćw. XX w.	
315	Kamienica	ul. Różana 7	mur., XIX/XX w.	
316	Kamienica	ul. Różana 8	mur., XIX/XX w.	
317	Kamienica	ul. Różana 9	mur., XIX/XX w.	
318	Kamienica	ul. Różana 10	mur., ok. 1910 r.	
319	Dom mieszkalny	ul. Różana 19	mur., kon. XIX w.	
320	Kościół parafialny pw. NMP	ul. Różana 21	1832 r.	nr 622/846 z 14. 02. 1961 r.
321	Kaplica grobowa	ul. Różana 2	mur. XIX w.	
322	Plebania	ul. Różana 21	mur., poł. XVIII w.	
323	Dom mieszkalny	ul. Różana 22	mur., kon. XIX w.	
324	Dom mieszkalny	ul. Różana 24	mur., kon. XIX w.	
325	Dom mieszkalny	ul. Różana 32	mur., kon. XIX w.	
326	Dom mieszkalny	ul. Różana 35	mur. kon. XIX w.	
327	Dom mieszkalny	ul. Rybacka 1	mur., 1 poł. XIX w.	
328	Dom mieszkalny	ul. Rybacka 7	mur., 1 poł. XIX w.	
329	Dom mieszkalny	ul. Rybacka 8	mur., 1 poł. XIX w.	
330	Dawny budynek Młynu średniego	ul. Rybacka 21	mur., 1 poł. XIX w.	
331	Ratusz	Rynek	mur. 1538-1543, XVIII w.	nr 606/81 z 29. 03. 1949 r.
332	Wieża starego ratusza tzw. "Kramarska"	Rynek - Sukienice	mur. XIII rest. 1978 r.	nr 611/1240 z 1. 03. 1965 r.
333	Kamienica	ul. Rynek 4	mur., XVIII w.	
334	Kamienica	ul. Rynek 5	mur., XVI/XVII w., przeb. XIX w.	
335	Kamienica	ul. Rynek 6	mur., XVIII w. przeb. XIX w.	
336	Kamienica	ul. Rynek 11	mur., XVI/XVII w., przeb. XIX w.	
337	Kamienica	ul. Rynek 12	mur., 2 poł. XVI w., przeb. XIX i XX w.	
338	Kamienica	ul. Rynek 13	mur., 2 poł. XIX w.	
339	Budynki dawnej Rzeźni	ul. Rzemieślnicza	mur., kon. XIX w.	
340	Transformator	ul. Rzemieślnicza	mur., pocz. XX w.	
341	Willa	ul. Sikorskiego 11	mur., 1 poł. XX w.	
342	Dom mieszkalny	ul. Sikorskiego 12	mur., 1 poł. XX w.	
343	Dom mieszkalny	ul. Sikorskiego 13	mur., 1 poł. XX w.	
344	Dom mieszkalny	ul. Sikorskiego 14	mur., 1 poł. XX w.	
345	Zespół budynków mieszkalnych	ul. Sikorskiego 1-3, 11-14	mur., 1 poł. XX w.	
346	Budynek Komisariatu Policji	ul. Sikorskiego 4	mur., lata 20 – te XX w.	

GMINNY PROGRAM OPIEKI NAD ZABYTKAMI DLA MIASTA LUBAŃ
2016-2020



347	Zespół budynków mieszkalnych	ul. Skłodowskiej 1-10	mur., lata 20-te XX w.	
348	Kamienica	ul. Słowackiego 4	mur., kon. XIX w.	
349	Kamienica	ul. Słowackiego 5	mur., kon. XIX w.	
350	Kamienica	ul. Słowackiego 6	mur., lata 20-te XX w.	
351	Kamienica	ul. Słowackiego 10	mur., 4 ćw. XIX w.	
352	Kamienica	ul. Słowackiego 11 i 12	mur., 4 ćw. XIX w.	
353	Kamienica	ul. Słowackiego 14 i 15	mur., 4 ćw. XIX w.	
354	Kamienica	ul. Słowackiego 15a i 15b	mur., 4 ćw. XIX w.	
355	Kamienica	ul. Słowackiego 16	mur., 4 ćw. XIX w.	
356	Kamienica	ul. Słowackiego 17	mur., 4 ćw. XIX w.	
357	Kamienica	ul. Słowackiego 18	mur., 4 ćw. XIX w.	
358	Kamienica	ul. Słowackiego 19	mur., kon. XIX w.	
359	Kamienica	ul. Słowackiego 20	mur. lata 20-te XX w.	
360	Kamienica	ul. Słowackiego 22	mur., lata 20-te XX w.	
361	Zespół budynków mieszkalnych	ul. Spacerowa 1-6	mur., lata 20-te XX w.	
362	Kamienica	ul. Spółdzielcza 12	mur., 2 poł. XIX w.	
363	Kamienica	ul. Spółdzielcza 13	mur., 2 poł. XVIII w., przeb. XIX i XX w.	
364	Kamienica	ul. Spółdzielcza 14	mur., 2 poł. XVIII-pocz. XIX w.	
365	Kamienica	ul. Spółdzielcza 15	mur., 2 poł. XVIII- pocz. XIX w.	
366	Kamienica	ul. Spółdzielcza 16	mur., 2 poł. XVIII- pocz. XIX w.	
367	Kamienica	ul. Spółdzielcza 17	mur., XVIII,	nr 620/1096/J z 27. 01. 1992 r.
368	Dom "Pod Okrętem"	ul. Stara 1	mur., kon. XVIII w., odb. 1972 r.	nr 604/95 z 3. 12. 1949 r.
369	Dom mieszkalny	ul. Starolubańska 3a	mur., poł. XIX w.	
370	Dom mieszkalny	ul. Starolubańska 10a	mur., pocz. XX w.	
371	Dom mieszkalny i budynek gospodarczy	ul. Starolubańska 11	mur., kon. XIX w.	
372	Dom mieszkalny	ul. Starolubańska 13a	mur., pocz. XX w.	
373	Dom mieszkalny	ul. Starolubańska 30a	mur., pocz. XX w.	
374	Dom mieszkalny	ul. Starolubańska 32	mur., pocz. XX w.	
375	Dom mieszkalny	ul. Starolubańska 37a	mur., 1908 r.	
376	Dom mieszkalny	ul. Starolubańska 40	mur., 1897 r.	
377	Dom mieszkalny	ul. Starolubańska 41	mur., pocz. XX w.	
378	Dom mieszkalny	ul. Stawowa 4	mur., kon. XIX – pocz. XX w.	
379	Spichlerz miejski tzw. "Dom Solny"	pl. Strażacki	XVI w.	nr 156/A/03 z 10. 6. 2003 r.
380	Dom mieszkalny	pl. Strażacki 5	mur., pocz. XIX w., XX w.	
381	Dom mieszkalny	ul. Strzelecka 2	mur., XIX/XX w	
382	Kamienica	pl. Szarych Szeregów 4	mur., XIX/XX w.	
383	Dom mieszkalny	ul. Szkolna 4	mur., kon. XVIII, XIX/XX w.	
384	Dom mieszkalny	ul. Szkolna 5	mur., 1788 r.	
385	Dom mieszkalny	ul. Szkolna 6	mur., kon. XVIII/XIX.	
386	Dom mieszkalny	ul. Szkolna 7	mur., kon. XVIII, XIX/XX w.	
387	Dom mieszkalny	ul. Szkolna 8	kon. XVIII, XIX/XX w.	
388	Kościół parafialny pw. Trójcy Świętej wraz z działką i	ul. Szymanowskiego 1	1857-1861 r	nr 45/A/01 z 01.02.2001 r.

GMINNY PROGRAM OPIEKI NAD ZABYTKAMI DLA MIASTA LUBAŃ
2016-2020



	ogrodzeniem			
389	Kamienica	pl. Śląski 4	mur., kon. XIX w.	
390	Kamienica	pl. Śląski 6	mur., kon. XIX w.	
391	Dom mieszkalny	pl. Śląski 7	mur., kon. XIX w.	
392	Kamienica	ul. Tkacka 7	mur., 2 poł. XVIII w., przeb. XIX, XX w.	
393	Kamienica	ul. Tkacka 8	mur., 1 poł. XVIII w., przeb. XIX, XX w.	
394	Kamienica	ul. Tkacka 9	mur., XVIII w.	
395	Kamienica	ul. Tkacka 10	mur., 1 poł. XVIII w., przeb. XIX, XX w.	
396	Kamienica	ul. Tkacka 11	mur., 1 poł. XVIII w., przeb. XIX w.	
397	Kamienica	ul. Tkacka 27	mur. ok. 1900 r.	nr 621/1288/J z 4. 04. 1997 r.
398	Kamienica	ul. Tkacka 28	mur., pocz. XIX w.	
399	Kamienica	ul. Tkacka 28a	mur., pocz. XIX w.	
400	Kamienica	ul. Tkacka 29	mur., XVII, XVIII w., przeb. XX w.	
401	Kamienica	ul. Torowa 1	mur., XIX/XX w.	
402	Kamienica	ul. Torowa 2	mur., XIX/XX w.	
403	Kamienica	ul. Torowa 3	mur., 1907 r.	
404	Dom mieszkalny	ul. Torowa 12	mur., pocz. XX w.	
405	Dom mieszkalny	ul. Torowa 16	mur., pocz. XX w.	
406	Budynek mieszkalny	ul. Warszawska 2	mur. kon. XIX w.	nr 623/1172/J z 22. 07. 1994 r.
407	Kamienica	ul. Warszawska 3	mur., 1907 r.	
408	Kamienica	ul. Warszawska 4	mur., pocz. XX w.	
409	Kamienica	ul. Warszawska 5	mur., pocz. XX w.	
410	Kamienica	ul. Warszawska 5a	mur., ok. 1910 r.	
411	Kamienica	ul. Warszawska 6	mur., XIX/XX w.	
412	Kamienica	ul. Warszawska 7	mur., 4 ćw. XIX w.	
413	Kamienica	ul. Warszawska 8	mur., 4 ćw. XIX w.	
414	Kamienica	ul. Warszawska 9	mur., 4 ćw. XIX w.	
415	Kamienica	ul. Warszawska 10	mur., 4 ćw. XIX w.	
416	Kamienica	ul. Warszawska 11	mur., XIX/XX w.	
417	Kamienica	ul. Warszawska 15	mur., 4 ćw. XIX w.	
418	Budynek przemysłowy	ul. Warszawska 15a	mur., 4 ćw. XIX w.	
419	Kamienica	ul. Warszawska 18	mur., 3 ćw. XIX w.	
420	Kamienica	ul. Warszawska 19	mur., 4 ćw. XIX w.	
421	Kamienica	ul. Warszawska 20	mur., 4 ćw. XIX w.	
422	Kamienica	ul. Warszawska 22	mur., 4 ćw. XIX w.	
423	Budynek przemysłowy	ul. Warszawska 23	mur., lata 20-te XX w.	
424	Kamienica	ul. Wąska 6	mur. poł. XIX w.	nr 624/1087/J z 7. 10. 1991 r.
425	Budynek gospodarczy	ul. Wiejska		
426	Zespół budynków mieszkalnych	ul. Włociańska 1-14	mur., lata 20-te XX w.	
427	Kamienica	ul. Wojska Polskiego 1	mur., ok. 1905 r.	
428	Kamienica	ul. Wojska Polskiego 1a	mur., ok. 1910 r.	
429	Kamienica	ul. Wojska Polskiego 1b	mur., ok. 1910 r.	
430	Kamienica	ul. Wojska Polskiego 1c	mur., ok. 1910 r.	
431	Kamienica	ul. Wojska polskiego 1d	mur., ok. 1910 r.	

GMINNY PROGRAM OPIEKI NAD ZABYTKAMI DLA MIASTA LUBAŃ
2016-2020



432	Koszary	ul. Wojska Polskiego 2	mur. kon. XIX w.	
433	Kamienica	ul. Worcella 1	mur., pocz. XX w.	
434	Kamienica	ul. Worcella 2	mur., pocz. XX w.	
435	Kamienica	ul. Worcella 3	mur., pocz. XX w.	
436	Dom mieszkalny	ul. Wrocławska 14	mur., 2 poł. XVIII w.	
437	Klasztor	ul. Wrocławska 17	mur., lata 20-te XX w.	
438	Dom mieszkalny	ul. Wrocławska 18	mur., poł. XIX w.	
439	Dom mieszkalny	ul. Wrocławska 19	mur., poł. XIX w.	
440	Cmentarz komunalny, dawny ewangelicki	ul. Wrocławska dz. nr 5 AM 16 Obr. I	zał. ok. 1850 r.	nr 161/A/ 1-2/03 z 06. 06. 2003 r.
441	Dawny cmentarz komunalny	ul. Wrocławska dz. nr 20 AM 16 Obr. I	zał. ok. 1850 r.	nr 162/A/ 1-2/03 z 06. 06. 2003 r.
442	Kaplica cmentarna	ul. Wrocławska	mur. 1 poł. XIX w.	
443	Mur cmentarny	ul. Wrocławska	mur. 1 poł. XIX w.	
444	Brama cmentarna	ul. Wrocławska	mur. 1 poł. XIX w.	
445	Dom grabarza	ul. Wrocławska	mur. 1 poł. XIX w.	
446	Dom mieszkalny	ul. Zamkowa 1a	mur., XIX/XX w.	
447	Dom mieszkalny	ul. Zamkowa 2	mur., XIX/XX w.	
448	Dom mieszkalny	ul. Zamkowa 3	mur., XIX/XX w.	
449	Kamienica	ul. Zawidowska 2	mur., pocz. XX w.	
450	Kamienica	ul. Zawidowska 2a	mur., XIX/XX w.	
451	Dom mieszkalny	ul. Zawidowska 2c	mur., pocz. XX w.	
452	Dawny Szpital	ul. Zawidowska 3	mur. lata 20-te XX w.	
453	Dom mieszkalny	ul. Zawidowska 4a	mur., pocz. XX w.	
454	Willa	ul. Zawidowska 4b	mur., pocz. XX w.	
455	Dom mieszkalny	ul. Zawidowska 5	mur., XVIII/XIX, XX w.	
456	Dom mieszkalny	ul. Zawidowska 13 i 13a	mur., 1708 r.	
457	Dom mieszkalny	ul. Zawidowska 14	mur., 4 ćw. XIX w.	
458	Dom mieszkalny	ul. Zawidowska 22	mur., pocz. XX w.	
459	Dom mieszkalny	ul. Zawidowska 22a	mur., pocz. XX w.	
460	Dom mieszkalny	ul. Zawidowska 23a	mur., lata 20-te XX w.	
461	Dom mieszkalny	ul. Zawidowska 27	mur., pocz. XX w.	
462	Dom mieszkalny	ul. Zawidowska 30	mur.,	
463	Kamienica	ul. Zawidowska 31a	mur., 1909 r.	
464	Willa	ul. Zawidowska 37	mur., pocz. XX w.	
465	Kamienica	ul. Zgorzelecka 10	mur., XIX/XX w.	
466	Kamienica	ul. Zgorzelecka 13	mur., XIX/XX w.	
467	Dom mieszkalny	ul. Zgorzelecka 14	mur., pocz. XX w.	
468	Dom mieszkalny	ul. Zgorzelecka 15	mur., lata 20-te XX w.	
469	Dom mieszkalny	ul. Zgorzelecka 16	mur., pocz. XX w.	
470	Dom mieszkalny	ul. Zgorzelecka 17	mur., poł. XIX w.	
471	Kamienica	ul. Zgorzelecka 21	mur., ok. 1910 r.	
472	Kamienica	ul. Zgorzelecka 22	mur., XIX/XX w.	
473	Dom mieszkalny	ul. Zgorzelecka 24	mur., XIX/XX w.	
474	Dom mieszkalny	ul. Zgorzelecka 31	mur., lata 20-te XX w.	
475	Dom mieszkalny	ul. Zgorzelecka 33	mur., XIX/XX w.	

GMINNY PROGRAM OPIEKI NAD ZABYTKAMI DLA MIASTA LUBAŃ
2016-2020

476	Dom mieszkalny	ul. Zgorzelecka 37	mur., XIX/XX w.	
477	Dom mieszkalny	ul. Zgorzelecka 47-49	mur., pocz. XX w.	
478	Kamienica	ul. Żymierskiego 4	mur., XIX/XX w.	

GMINNY PROGRAM OPIEKI NAD ZABYTKAMI DLA MIASTA LUBAŃ
2016-2020



Załącznik nr 2

**WYKAZ KART ADRESOWYCH STANOWISK ARCHEOLOGICZNYCH OBJĘTYCH
GMINNĄ EWIDENCJĄ ZABYTKÓW MIASTA LUBAŃ**

Nr stanowiska w miejscowości	Nr na obszarze	Numer obszaru	Funkcja obiektu	chronologia	Nr rejestru zabytków
1	1	79-12	nieokreślona	mezolit	
2	2	79-12	śląd osadnictwa	epoka kamienia	
3	3	79-12	śląd osadnictwa	neolit	
4	4	79-12	nieokreślona	epoka brązu, halsztat, OWR, średniowiecze	
5	5	79-12	cmentarzysko	epoka brązu III	
6	6	79-12	cmentarzysko	epoka brązu III	
7	7	79-12	śląd osadnictwa	nieokreślona	
8	8	79-12	nieokreślona	OWR 364-455	
9	9	79-12	nieokreślona	wczesne średniowiecze	
10	10	79-12	skarb	wczesne średniowiecze	
11	11	79-12	nieokreślona	średniowiecze	
12	12	79-12	nieokreślona	średniowiecze	
13	13	79-12	osada	późne średniowiecze	
14	14	79-12	osadnictwo miejskie	późne średniowiecze XIV-XV	
15	15	79-12	studnia kamienna	późne średniowiecze XIV-XV	
16	16	79-12	cmentarzysko	nieokreślona	
17	26	79-12	osada	późne średniowiecze	
18	34	79-12	osada	późne średniowiecze	
19	35	79-12	śląd osadnictwa	późne średniowiecze	
20	36	79-12	śląd osadnictwa	późne średniowiecze	
21	37	79-12	osada	późne średniowiecze	
22	38	79-12	śląd osadnictwa	późne średniowiecze	
23	39	79-12	osada	późne średniowiecze	
24	40	79-12	osada	późne średniowiecze	
25	41	79-12	śląd osadnictwa	późne średniowiecze	
26	42	79-12	śląd osadnictwa	późne średniowiecze	
27	43	79-12	osada	późne średniowiecze	
28	44	79-12	osada	późne średniowiecze	
29	45	79-12	śląd osadnictwa	późne średniowiecze	
30	46	79-12	osada	późne średniowiecze	
31	47	79-12	śląd osadnictwa	późne średniowiecze	
32	48	79-12	osada	późne średniowiecze	
33	49	79-12	śląd osadnictwa	późne średniowiecze	
34	50	79-12	osada	późne średniowiecze	
35	51	79-12	osada	późne średniowiecze	
36	52	79-12	śląd osadnictwa	późne średniowiecze	
37	53	79-12	osada	późne średniowiecze	
38	54	79-12	osada	późne średniowiecze	
39	55	79-12	osada	późne średniowiecze	
40	56	79-12	śląd osadnictwa	późne średniowiecze	
41	57	79-12	osada	późne średniowiecze	
42	58	79-12	osada	późne średniowiecze	

GMINNY PROGRAM OPIEKI NAD ZABYTKAMI DLA MIASTA LUBAŃ
2016-2020



43	59	79-12	śląd osadnictwa	późne średniowiecze	
44	60	79-12	osada	późne średniowiecze	
45	61	79-12	śląd osadnictwa	pradzieje	
45	61	79-12	osada	późne średniowiecze	
46	62	79-12	osada	późne średniowiecze	
47	63	79-12	osada	późne średniowiecze	
48	64	79-12	osada	późne średniowiecze	
49	74	79-12	śląd osadnictwa	późne średniowiecze	
50	75	79-12	śląd osadnictwa	późne średniowiecze	
51	76	79-12	osada	późne średniowiecze	
52	77	79-12	osada	późne średniowiecze	
53	78	79-12	osada	późne średniowiecze	
54	87	79-12	osada	późne średniowiecze	
55	88	79-12	osada	późne średniowiecze	
56	89	79-12	osada	późne średniowiecze	
57	90	79-12	osada	późne średniowiecze	
58	91	79-12	osada	późne średniowiecze	
59	103	79-12	szubienica, ruiny	średniowiecze, okres nowożytny, XV w.	nr 247/A/ 2003 z 31.12.2003 r.

**UCHWAŁA NR LII/296/2010
RADY MIASTA LUBAŃ**

z dnia 29 czerwca 2010 r.

w sprawie określenia zasad i trybu udzielania dotacji z budżetu gminy na prace konserwatorskie, restauratorskie i roboty budowlane przy zabytkach wpisanych do rejestru, usytuowanych w granicach administracyjnych Gminy Miejskiej Lubań i będących własnością podmiotów niezaliczanych do sektora finansów publicznych

Na podstawie art. 18 ust. 2 pkt 15 ustawy z dnia 8 marca 1990 r. o samorządzie gminnym (t.j. Dz. U. z 2001 r. Nr 142, poz. 1591 ze zmianami), w związku z art.81 ustawy z dnia 23 lipca 2003 r. o ochronie zabytków i opiece nad zabytkami (Dz. U. Nr 162, poz. 1566 ze zmianami) Rada Miasta Lubań uchwala, co następuje:

§ 1.

Dotacją mogą być objęte obiekty wpisane do rejestru zabytków

§ 2.

1. Dotacja na prace konserwatorskie, restauratorskie roboty budowlane może obejmować nakłady konieczne na:
 - 1) zabezpieczenie, zachowanie i utwalenie substancji zabytku,
 - 2) stabilizację konstrukcyjną części składowych zabytku lub ich odtworzenie w zakresie niezbędnym dla zachowania tego zabytku,
 - 3) odnowienie lub uzupełnienie tynków i okładzin architektonicznych albo ich całkowite odtworzenie z uwzględnieniem charakterystycznej dla tego zabytku kolorystyki
 - 4) odtworzenie zniszczonej przynależności zabytku, jeżeli odtworzenie to nie przekracza 50% oryginalnej substancji tej przynależności,
 - 5) odnowienie lub całkowite odtworzenie okien, w tym ościeżnic i okiennic, zewnętrznych odrzwi i drzwi, więźby dachowej, pokrycia dachowego, rynien i rur spustowych,
 - 6) modernizację instalacji elektrycznej i budowa instalacji alarmowej w zabytkach drewnianych lub w zabytkach, które posiadają oryginalne, wykonane z drewna części składowe i przynależności,
 - 7) wykonanie izolacji przeciwwilgociowej,
 - 8) uzupełnienie narysów ziemnych dzieł architektury obronnej oraz zabytków archeologicznych nieruchomych o własnych formach krajobrazowych,
 - 9) działania zmierzające do wyeksponowania istniejących, oryginalnych elementów zabytkowych układu parku lub ogrodu,
 - 10) zakup materiałów konserwatorskich i budowlanych, niezbędnych do wykonania prac i robót przy zabytku wpisanym do rejestru, o których mowa w pkt 1-9,
 - 11) zakup i montaż instalacji przeciwwłamaniowej oraz przeciwpożarowej i odgromowej.
2. W szczególnie uzasadnionych przypadkach dotacja może finansować nakłady obejmujące:
 - 1) sporządzenie ekspertyz technicznych i konserwatorskich;
 - 2) przeprowadzenie badań konserwatorskich, architektonicznych lub archeologicznych;
 - 3) wykonanie dokumentacji konserwatorskiej;
 - 4) opracowanie programu prac konserwatorskich i restauratorskich;
 - 5) wykonanie projektu budowlanego zgodnie z przepisami prawa budowlanego;
 - 6) sporządzenie projektu odtworzenia kompozycji wnętrz.

Dotacja może być udzielona osobie fizycznej, prawnej lub innej jednostce organizacyjnej posiadającej tytuł prawny do zabytku wynikający z prawa własności, trwałego zarządu, ograniczonego prawa rzeczowego albo stosunku zobowiązaniowego.

§ 4.

1. Dotacja na prace, o których mowa w § 2, może być udzielona w wysokości do 50% nakładów koniecznych na wykonanie prac przy zabytku wpisanym do rejestru.
2. Jeżeli zabytek, o którym mowa w ust. 1, posiada wyjątkową wartość historyczną lub artystyczną albo jeżeli stan zachowania zabytku wymaga niezwłocznego podjęcia prac konserwatorskich lub robót budowlanych przy zabytku, dotacja może być udzielona w wysokości do 100% nakładów koniecznych na wykonanie tych prac lub robót.

§ 5.

1. Ubiegający się o dotację składa Burmistrzowi Miasta Lubań wniosek o dotację wg wzoru stanowiącego załącznik nr 1 do niniejszej uchwały, a po zakończeniu realizacji zadania składa Burmistrzowi sprawozdanie z wykorzystania dotacji wg wzoru stanowiącego załącznik nr 2 do niniejszej uchwały.
2. Do wniosku o udzielenie dotacji dołącza się:
 - 1) dokument potwierdzający posiadanie przez wnioskodawcę tytułu prawnego do zabytku,
 - 2) decyzję o wpisie zabytku do rejestru zabytków,
 - 3) pozwolenie Wojewódzkiego Konserwatora Zabytków na prowadzenie prac, które mają być przedmiotem dotacji,
 - 4) pozwolenie na budowę, jeżeli prace wymagają uzyskania takiego pozwolenia,
 - 5) kosztorys prac z uwzględnieniem cen zakupu materiałów niezbędnych do ich przeprowadzenia.

§ 6.

Realizacja wniosków uzależniona będzie od wysokości środków finansowych planowanych na dany rok budżetowy w uchwale budżetowej na ochronę i konserwację zabytków.

§ 7.

Burmistrz Miasta Lubań przekazuje dotację w oparciu o uchwałę Rady Miasta Lubań określającą podmiot dotowany, wysokość dotacji oraz jej przeznaczenie, na podstawie zawartej z dotowanym podmiotem umowy, która zawiera:

- 1) zakres planowanych prac i termin ich realizacji,
- 2) wysokość udzielonej dotacji oraz termin i tryb jej płatności,
- 3) tryb kontroli wykonania umowy,
- 4) sposób i termin rozliczenia dotacji,
- 5) warunki i sposób zwrotu niewykorzystanej dotacji albo dotacji wykorzystanej niezgodnie z przeznaczeniem.

§ 8.

1. Podmiot dotowany zwraca całość otrzymanej dotacji oraz traci prawo do ubiegania się o dotację z budżetu Gminy Miejskiej Lubań przez kolejne 5 lat w przypadku:
 - 1) wykorzystania dotacji niezgodnie z umową,
 - 2) nierozliczenia dotacji w terminie określonym w umowie.

§ 9.

Wykonanie uchwały powierza się Burmistrzowi Miasta Lubań.

Uchwała wchodzi w życie po upływie 14 dni od daty ogłoszenia w Dzienniku Urzędowym Województwa Dolnośląskiego.

Załącznik Nr 1 do Uchwały Nr LII/296/2010

Rady Miasta Lubań

z dnia 29 czerwca 2010 r.

[Zalacznik1.doc](#)

Załącznik nr 1

Załącznik Nr 2 do Uchwały Nr LII/296/2010

Rady Miasta Lubań

z dnia 29 czerwca 2010 r.

[Zalacznik2.doc](#)

Załącznik nr 2

Przewodnicząca Rady

Małgorzata Grzesiak

Załącznik nr 1 do Uchwały
nr LII/296/2010
Rady Miasta Lubań
z dnia 29.06.2010r.

Wniosek o udzielenie w roku z budżetu Gminy Miasta Lubań

**dotacji na prace konserwatorskie, restauratorskie lub roboty budowlane przy zabytku
wpisanym do rejestru zabytków**

WNIOSKODAWCA:

Nazwa wnioskodawcy :

Forma organizacyjno-prawna:

Adres zamieszkania osoby fizycznej lub siedziby jednostki: organizacyjnej, będącej
wnioskodawcą:

Tef. , faks

Numer konta bankowego wnioskodawcy:

Osoby uprawnione do reprezentowania podmiotu i zawierania umów
.....
.....

DANE ZABYTKU

Adres położenia lub przechowywania zabytku:

Określenia zabytku:

Tytuł prawny wnioskodawcy do zabytku:

Wpis w księdze rejestru pod numerem

Nieruchomość ujawniona w księdze wieczystej KW nr
w Sadzie Rejonowym

OKREŚLENIE WYSOKOŚCI DOTACJI, O KTÓRĄ UBIEGA SIĘ WNIOSKODAWCA

Całkowity koszt prac objętych wnioskiem

Kwota dotacji

środki własne

Środki pochodzące z innych źródeł (wskazać, z jakich)

.....

INFORMACJE O PRACACH LUB ROBOTACH PRZY ZABYTKU

Zakres prac, które mają być objęte dotacją

.....

Termin przeprowadzenia prac objętych wnioskiem

Pozwolenie na prowadzenie prac: z dnia - l.dz.

Pozwolenie na budowę: z dnia - l.dz.

TERMINY

Termin przekazania dotacji

Termin rozpoczęcia prac

Załącznik nr 2 do Uchwały
nr LII/296/2010
Rady Miasta Lubań
z dnia 29.06.2010r.

Sprawozdanie
z wykorzystania dotacji udzielonej z budżetu Gminy Lubań
na prace przy zabytku
wpisanym do rejestru zabytków

Dotację przekazano na podstawie uchwały Rady Miasta Lubań nr
z dnia umowy nr z dnia

DANE PRZEDMIOTU ROZLICZAJĄCEGO DOTACJĘ;

Nazwa podmiotu
Dokładny adres
Forma organizacyjno-prawna
Osoby uprawnione do reprezentowania podmiotu
.....

**WYKAZ WYKONANYCH PRAC LUB ROBÓT BUDOWLANYCH, EWENTUALNIE
PRZYCZYNY ICH NIEWYKONANIA**

.....
.....
.....
.....

ROZLICZANIE KOSZTU REALIZACJI ZADANIA

Całkowity koszt w tym z;
1. dotacji
2. środków własnych
3. innych źródeł (podać jakich)

**ZESTAWIENIE RACHUNKÓW I FAKTUR FINANSOWYCH Z PRYZNANEJ
DOTACJI Z PODANIEM:** numeru faktury, rachunku, numer pozycji w księgach, daty,
określeniem wydatku, kwoty, w tym pochodzącej z dotacji.

ZAŁĄCZNIKI:

1. Protokół odbioru prac
2. Poświadczony za zgodność z oryginałem kserokopie faktur
3. Kosztorys powykonawczy

Podpis osoby upoważnionej do składania oświadczeń woli:

.....
.....