



DZIENNIK URZĘDOWY

WOJEWÓDZTWA DOLNOŚLĄSKIEGO

Wrocław, dnia 14 września 2016 r.

Poz. 4205

UCHWAŁA NR XXVI/165/16 RADY GMINY KOSTOMŁOTY

z dnia 6 września 2016 r.

w sprawie miejscowego planu zagospodarowania przestrzennego dla obszaru linii elektroenergetycznej 110 kV relacji Przybków – Klecina

Na podstawie art. 18 ust. 2 pkt 5 i art. 40 ust. 1 ustawy z dnia 8 marca 1990 r. o samorządzie gminnym (t.j. - Dz.U. z 2016 r. poz. 446) oraz art. 14 ust. 8, art. 20 ust. 1 i art. 29 ust. 1 ustawy z dnia 27 marca 2003 r. o planowaniu i zagospodarowaniu przestrzennym (t.j. - Dz.U. z 2016 r., poz. 778, ze zm.) oraz w związku z uchwałą nr XXXVIII/217/13 Rady Gminy Kostomłoty z dnia 25 czerwca 2013 r. w sprawie przystąpienia do sporządzenia miejscowego planu zagospodarowania przestrzennego dla obszaru linii elektroenergetycznej 110 kV relacji Przybków – Klecina, po stwierdzeniu, że projekt planu nie narusza ustaleń Studium uwarunkowań i kierunków zagospodarowania przestrzennego gminy Kostomłoty przyjętego uchwałą nr L/247/10 Rady Gminy Kostomłoty z dnia 29 marca 2010 roku zmienionego uchwałą nr XXV/130/12 Rady Gminy Kostomłoty z dnia 30 lipca 2012 r. oraz uchwałą nr XXIV/152/16 Rady Gminy Kostomłoty z dnia 23 czerwca 2016 r., Rada Gminy Kostomłoty uchwala, co następuje:

Rozdział 1. Przepisy ogólne

§ 1. Uchwala się miejscowy plan zagospodarowania przestrzennego dla obszaru linii elektroenergetycznej 110 kV relacji Przybków - Klecina, w granicach określonych w załączniku nr 1 do niniejszej uchwały.

§ 2. Załącznikami do niniejszej uchwały są:

- 1) załącznik nr 1 – część graficzna - rysunek miejscowego planu zagospodarowania przestrzennego w skali 1:2000, składający się z dziewięciu arkuszy:
 - a) arkusza A - stanowiącego załącznik nr 1A,
 - b) arkusza B - stanowiącego załącznik nr 1B,
 - c) arkusza C - stanowiącego załącznik nr 1C,
 - d) arkusza D - stanowiącego załącznik nr 1D,
 - e) arkusza E - stanowiącego załącznik nr 1E,
 - f) arkusza F - stanowiącego załącznik nr 1F,
 - g) arkusza G - stanowiącego załącznik nr 1G,
 - h) arkusza H - stanowiącego załącznik nr 1H,
 - i) arkusza I - stanowiącego załącznik nr 1 I;
- 2) załącznik nr 2 – rozstrzygnięcie o sposobie rozpatrzenia uwag do projektu planu;

3) załącznik nr 3 – rozstrzygnięcie o sposobie realizacji, zapisanych w planie, inwestycji z zakresu infrastruktury technicznej, które należą do zadań własnych gminy oraz zasadach ich finansowania.

§ 3. 1. Załącznik nr 1 do uchwały obejmuje następujące ustalenia planu:

- 1) granicę obszaru objętego planem;
- 2) linie rozgraniczające tereny o różnym przeznaczeniu lub różnych zasadach zagospodarowania;
- 3) numery porządkowe oraz symbole literowe określające przeznaczenie terenów;
- 4) granice strefy ochrony krajobrazu „K”;
- 5) granice strefy ochrony konserwatorskiej zabytków archeologicznych „OW”;
- 6) granice terenów podlegających ochronie, ustalonych na podstawie odrębnych przepisów, a także obszarów szczególnego zagrożenia powodzią i terenów zagrożenia powodzią;
- 7) oś pasa technologicznego i realizacyjnego napowietrznej linii elektroenergetycznej 110 kV;
- 8) obszar pasa realizacyjnego napowietrznej linii elektroenergetycznej 110 kV.

§ 4. Ustalenia planu nie określają, jako niezwiązanych z uwarunkowaniami obszaru objętego planem:

- 1) zasad ochrony i kształtowania ładu przestrzennego;
- 2) obiektów zaliczanych do dóbr kultury współczesnej;
- 3) wymagań wynikających z potrzeb kształtowania przestrzeni publicznych;
- 4) zasad kształtowania zabudowy oraz wskaźników zagospodarowania terenu, maksymalnej i minimalnej intensywności zabudowy, minimalnego udziału procentowego powierzchni biologicznie czynnej w odniesieniu do powierzchni działki budowlanej, maksymalnej wysokości zabudowy, minimalnej liczby miejsc do parkowania w tym miejsc przeznaczonych na parkowanie pojazdów wyposażonych w kartę parkingową i sposobu ich realizacji oraz linii zabudowy i gabarytów obiektów;
- 5) szczegółowych zasad i warunków scalania i podziału nieruchomości objętych planem miejscowym;
- 6) sposobów i terminów tymczasowego zagospodarowania, urządzenia i użytkowania terenów.

§ 5. Ilekroć w uchwale jest mowa o:

- 1) **planie** – należy przez to rozumieć niniejszy miejscowy plan zagospodarowania przestrzennego;
- 2) **pasie technologicznym** – należy przez to rozumieć obszar oddziaływania napowietrznej linii elektroenergetycznej 110 kV;
- 3) **pasie realizacyjnym** – należy przez to rozumieć obszar, na którym możliwa jest realizacja podpór (słupów) napowietrznej linii elektroenergetycznej 110 kV;
- 4) **przepisach odrębnych** - należy przez to rozumieć przepisy ustaw wraz z aktami wykonawczymi oraz przepisy aktów prawa miejscowego;
- 5) **przeznaczeniu podstawowym terenu** – należy przez to rozumieć ustalone w planie zagospodarowanie terenu, któremu powinny być podporządkowane inne sposoby zagospodarowania, określone jako dopuszczalne;
- 6) **teren** – należy przez to rozumieć wydzielone liniami rozgraniczającymi części obszaru objętego planem, ponumerowane i oznaczone symbolami literowymi określającymi przeznaczenie terenu.

Rozdział 2.

Ustalenia dotyczące całego obszaru objętego planem

§ 6. 1. Dla obszaru objętego planem ustala się podział na wyodrębnione w rysunku planu liniami rozgraniczającymi i ponumerowane tereny:

- 1) oznaczone symbolem E i numerami od 1 do 15, których przeznaczenie podstawowe obejmuje:
 - a) tereny infrastruktury technicznej – energetyki - w formie pasa technologicznego i pasa realizacyjnego napowietrznej linii energetycznej 110 KV; dopuszcza się rolnicze użytkowanie terenów;

- 2) oznaczone symbolem ZL i numerami od 1 do 3, których przeznaczenie podstawowe obejmuje:
 - a) tereny lasów,
 - b) tereny infrastruktury technicznej – energetyki - w formie pasa technologicznego napowietrznej linii energetycznej 110 KV;
- 3) oznaczone symbolem WS i numerami od 1 do 9, których przeznaczenie podstawowe obejmuje:
 - a) tereny wód powierzchniowych,
 - b) tereny infrastruktury technicznej – energetyki - w formie pasa technologicznego napowietrznej linii energetycznej 110 KV;
- 4) oznaczony symbolem KDZ i numerem 1, którego przeznaczenie podstawowe obejmuje:
 - a) teren drogi publicznej, zbiorczej,
 - b) teren infrastruktury technicznej – energetyki - w formie pasa technologicznego napowietrznej linii energetycznej 110 KV;
- 5) oznaczone symbolem KDL i numerami od 1 do 3, których przeznaczenie podstawowe obejmuje:
 - a) tereny dróg publicznych, lokalnych,
 - b) tereny infrastruktury technicznej – energetyki - w formie pasa technologicznego napowietrznej linii energetycznej 110 KV.

§ 7. W zakresie dotyczącym zasad ochrony i kształtowania ładu przestrzennego dla całego obszaru objętego planem ustala się:

- 1) zakaz lokalizowania jakichkolwiek reklam i tablic informacyjnych nie związanych z infrastrukturą elektroenergetyczną;
- 2) zakaz stosowania ogrodzeń wykonanych z prefabrykowanych elementów betonowych i tworzyw sztucznych.

§ 8. W zakresie dotyczącym zasad ochrony środowiska, przyrody i krajobrazu kulturowego ustala się:

- 1) dla terenów lasów oznaczonych symbolem 1.ZL i 2.ZL oraz dla wszystkich terenów wód powierzchniowych - oznaczonych symbolem WS i numerami od 1 do 9 - obowiązują przepisy odrębne;
- 2) teren oznaczony symbolem 3.ZL położony jest w granicach obszaru Natura 2000 „Łęgi nad Bystrzycą” (PLH020103), dla którego obowiązują zasady ochrony przyrody, wynikające z przepisów odrębnych;
- 3) cały obszar objęty planem położony jest w granicach GZWP nr 319 Subzbiornika Prochowice - Środa Śląska dla którego obowiązują przepisy odrębne;
- 4) na obszarze objętym planem nie występują tereny wymagające wskazania dopuszczalnych poziomów hałasu zgodnie z przepisami o ochronie środowiska;
- 5) fragment terenu oznaczonego symbolem 15.E objęty jest strefą konserwatorską ochrony krajobrazu kulturowego „K”, w której obowiązują następujące ograniczenia:
 - a) zakaz lokalizowania jakichkolwiek reklam i tablic informacyjnych;
 - b) zakaz lokalizowania nowych, naziemnych elementów infrastruktury technicznej, niezwiązanych bezpośrednio z funkcjonowaniem linii elektroenergetycznej 110 kV.

§ 9.1. W zakresie dotyczącym zasad ochrony dziedzictwa kulturowego i zabytków, ustala się strefę ochrony konserwatorskiej (obserwacji archeologicznej) zabytków archeologicznych „OW” obejmującą:

- 1) tereny: 1.E, 2.E, 3.E, 4.E, 6.E, 9.E, 10.E, 11.E, 12.E, 13.E, 14.E i fragment terenu 15.E;
- 2) tereny: 1.ZL, 2.ZL;
- 3) tereny: 1.WS, 2.WS, 6.WS, 7.WS i 8.WS;
- 4) tereny: 1.KDZ, 1.KDL i 2.KDL.

2. W granicach strefy ochrony konserwatorskiej zabytków archeologicznych „OW” przed podjęciem wszelkich robót ziemnych lub zmian charakteru dotychczasowej działalności, mogących doprowadzić do przekształcenia lub zniszczenia zabytku archeologicznego, wymagane jest przeprowadzenie badań archeologicznych, zgodnie z przepisami odrębnymi.

§ 10. W zakresie granic i sposobów zagospodarowania terenów lub obiektów podlegających ochronie, ustalonych na podstawie odrębnych przepisów, w tym obszarów szczególnego zagrożenia powodzią, ustala się:

- 1) wyodrębnione w rysunku planu tereny: 9.WS, 3.ZL oraz dwa fragmenty terenu 15.E – położone są w strefie zasięgu wody o prawdopodobieństwie wystąpienia 10%, 1% i 0,2%;
- 2) wyodrębnione w rysunku planu tereny: 2.ZL oraz 14.E – położone są w strefie zasięgu wody o prawdopodobieństwie wystąpienia 1% i 0,2%;
- 3) dla wymienionych w pkt 1 i 2 terenów, zlokalizowanych w granicach obszarów szczególnego zagrożenia powodzią – 10% i 1%, obowiązują przepisy odrębne.

§ 11. W zakresie dotyczącym szczególnych warunków zagospodarowania terenów oraz ograniczeń w ich użytkowaniu ustala się:

- 1) zakaz realizacji podpór (słupów) napowietrznej linii elektroenergetycznej 110 kV poza obrębem ustalonego na rysunku planu pasa realizacyjnego tej linii;
- 2) zakaz tworzenia hałd i nasypów;
- 3) zakaz wprowadzania nasadzeń drzew i krzewów, których naturalna wysokość może przekraczać 3 m;
- 4) w całym obszarze objętym planem, stanowiącym pas technologiczny napowietrznej linii elektroenergetycznej 110 kV dopuszcza się natężenie pola elektrycznego powyżej 1 KV/m.

§ 12.1. W zakresie zasad modernizacji, rozbudowy i budowy systemów komunikacji i infrastruktury technicznej dopuszcza się realizację, zgodnie z przepisami odrębnymi, nowych elementów infrastruktury technicznej niezbędnych dla funkcjonowania, modernizacji lub rozbudowy systemów infrastruktury technicznej położonych poza obszarem objętym planem.

2. Modernizacja, rozbudowa i budowa innych urządzeń infrastruktury technicznej ograniczona jest spełnieniem warunków technicznych prowadzenia ich pod napowietrzną linią elektroenergetyczną 110 kV.

3. Dla linii elektroenergetycznej 110 kV ustala się następujące warunki:

- 1) realizacja linii jako napowietrznej;
- 2) lokalizacja konstrukcji nośnej - w granicach pasa realizacyjnego, na osi pasa technologicznego wyznaczonej na rysunku planu;
- 3) wysokość konstrukcji nośnej linii nie może przekroczyć 60 m.

4. Obsługa komunikacyjna terenów w obszarze objętym planem z przyległych dróg publicznych oraz przyległych dróg wewnętrznych, na zasadach określonych w przepisach odrębnych; dopuszcza się użytkowanie dojazdów gospodarczych pełniących funkcje obsługi terenów rolniczych.

§ 13. Ustala się stawkę procentową - stanowiącą podstawę do określania opłaty, o której mowa w art. 36 ust. 4 ustawy z dnia 27 marca 2003r. o planowaniu i zagospodarowaniu przestrzennym – w wysokości 1 %, równą dla wszystkich terenów w obszarze objętym planem.

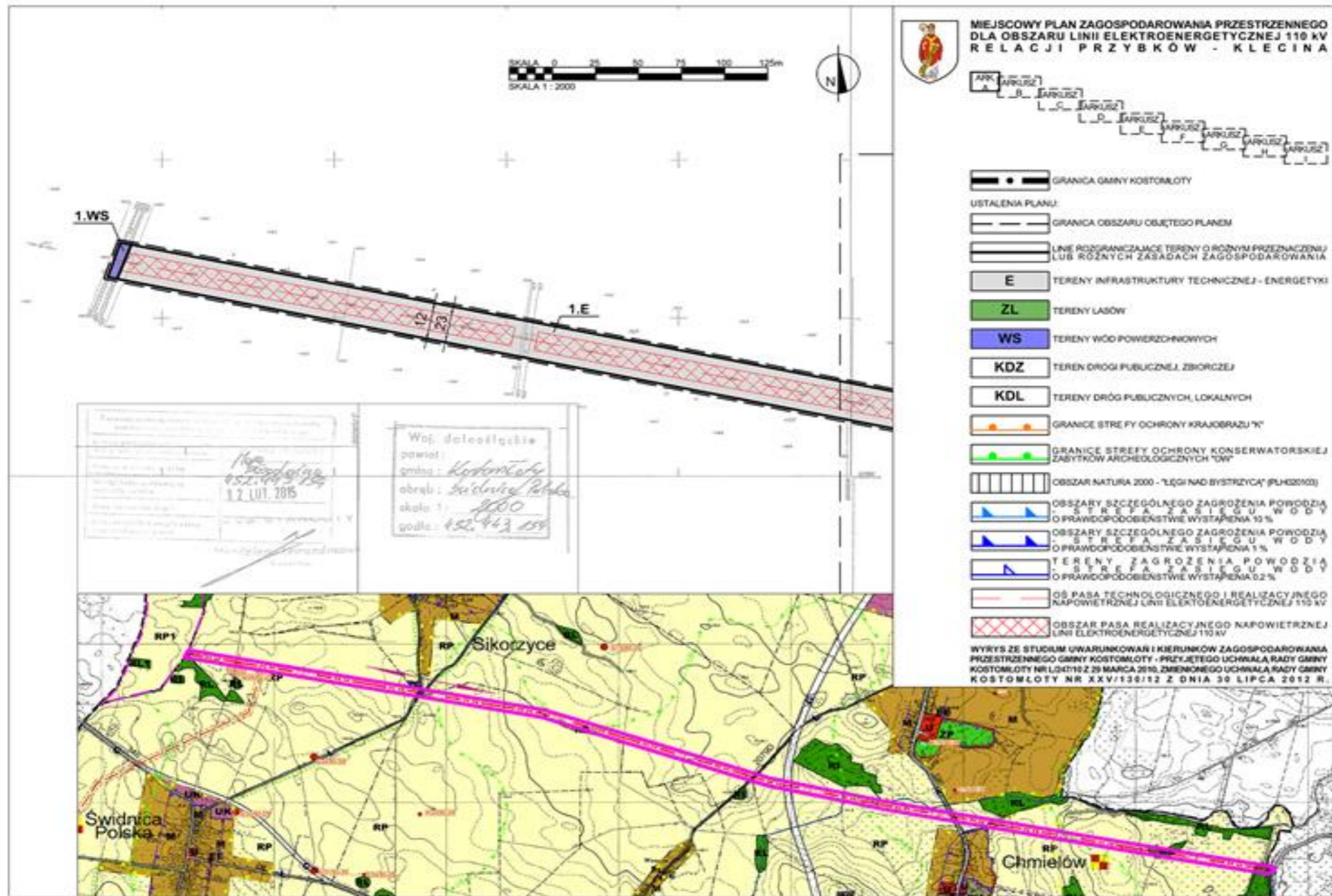
Rozdział 3. Przepisy końcowe

§ 14. Wykonanie uchwały powierza się Wójtowi Gminy Kostomłoty.

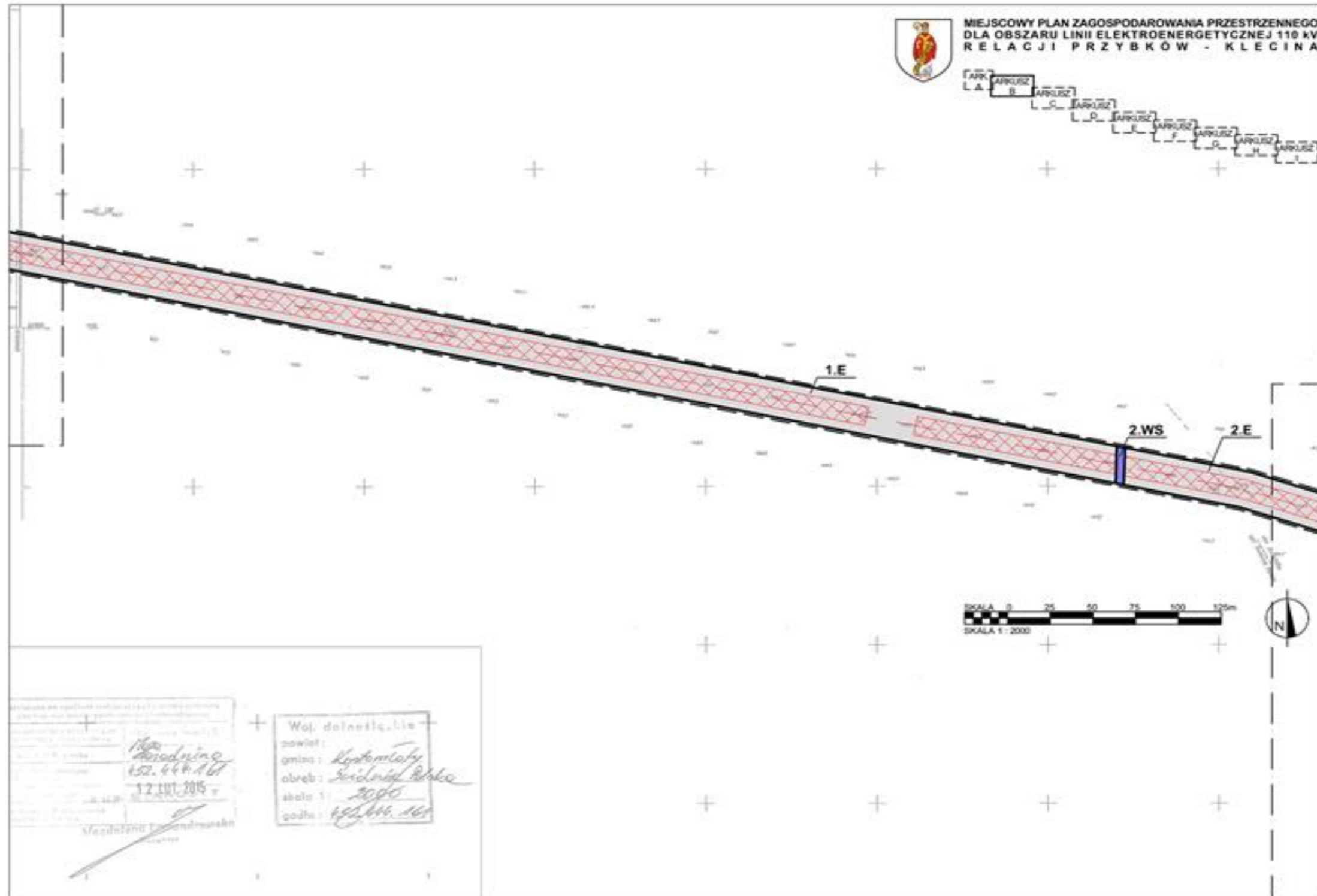
§ 15. Uchwała wchodzi w życie po upływie 14 dni od dnia ogłoszenia w Dzienniku Urzędowym Województwa Dolnośląskiego.

Przewodniczący Rady Gminy Kostomłoty:
M. Żalobniak

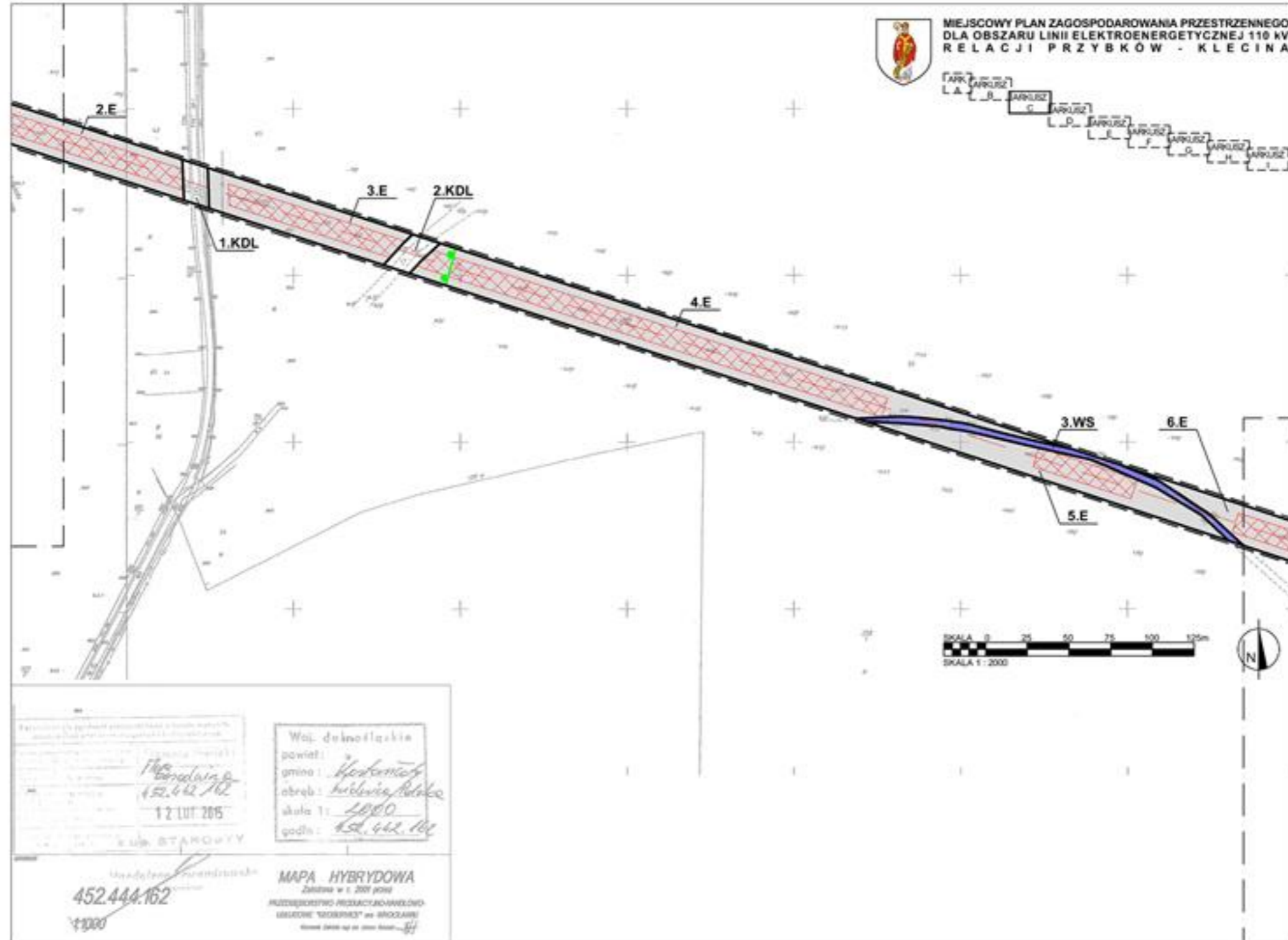
Załącznik nr 1A do uchwały nr XXVI/165/16
Rady Gminy Kostomłoty z dnia 6 września 2016 r.



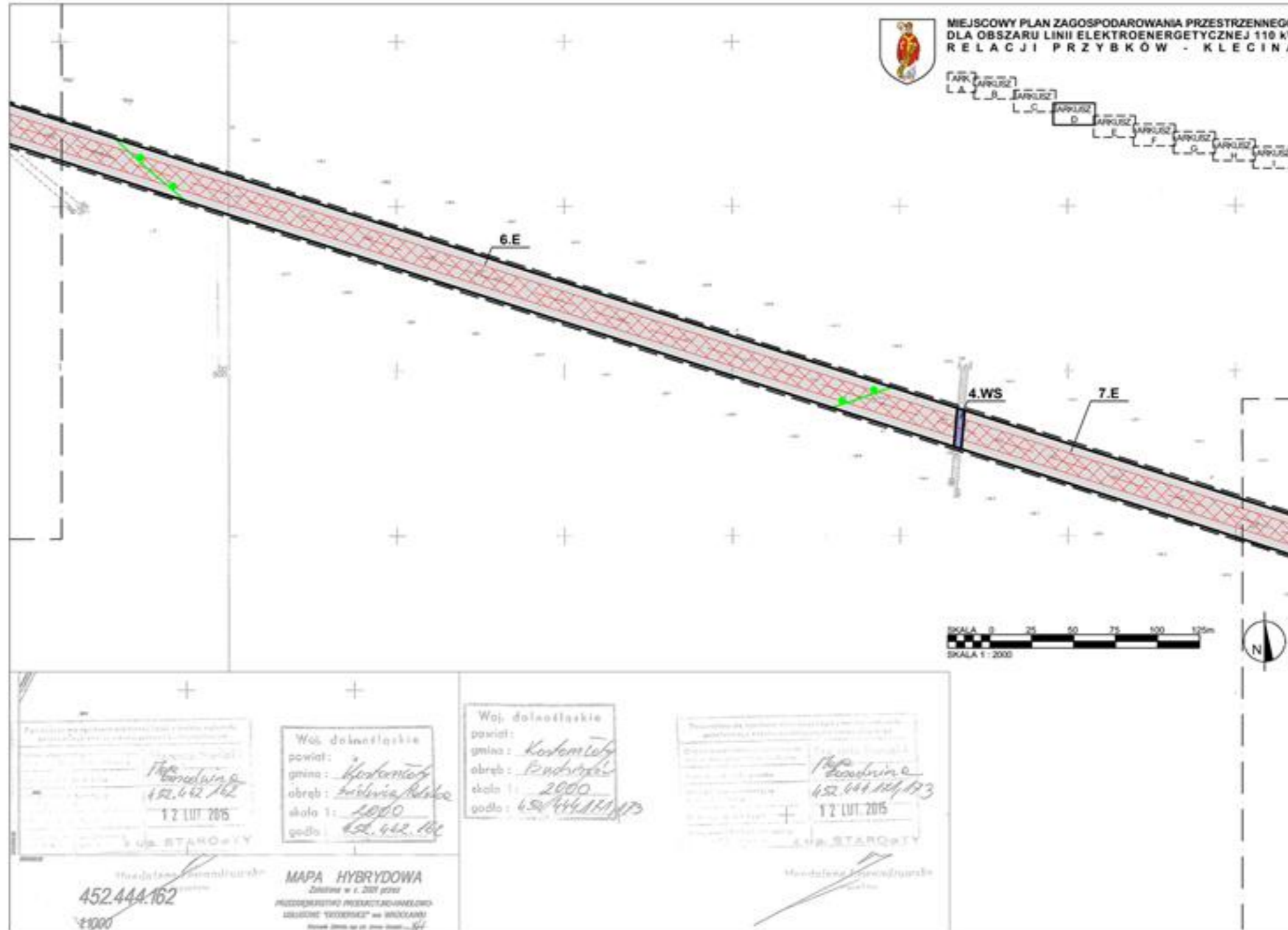
Załącznik nr 1B do uchwały nr XXVI/165/16
Rady Gminy Kostomłoty z dnia 6 września 2016 r.



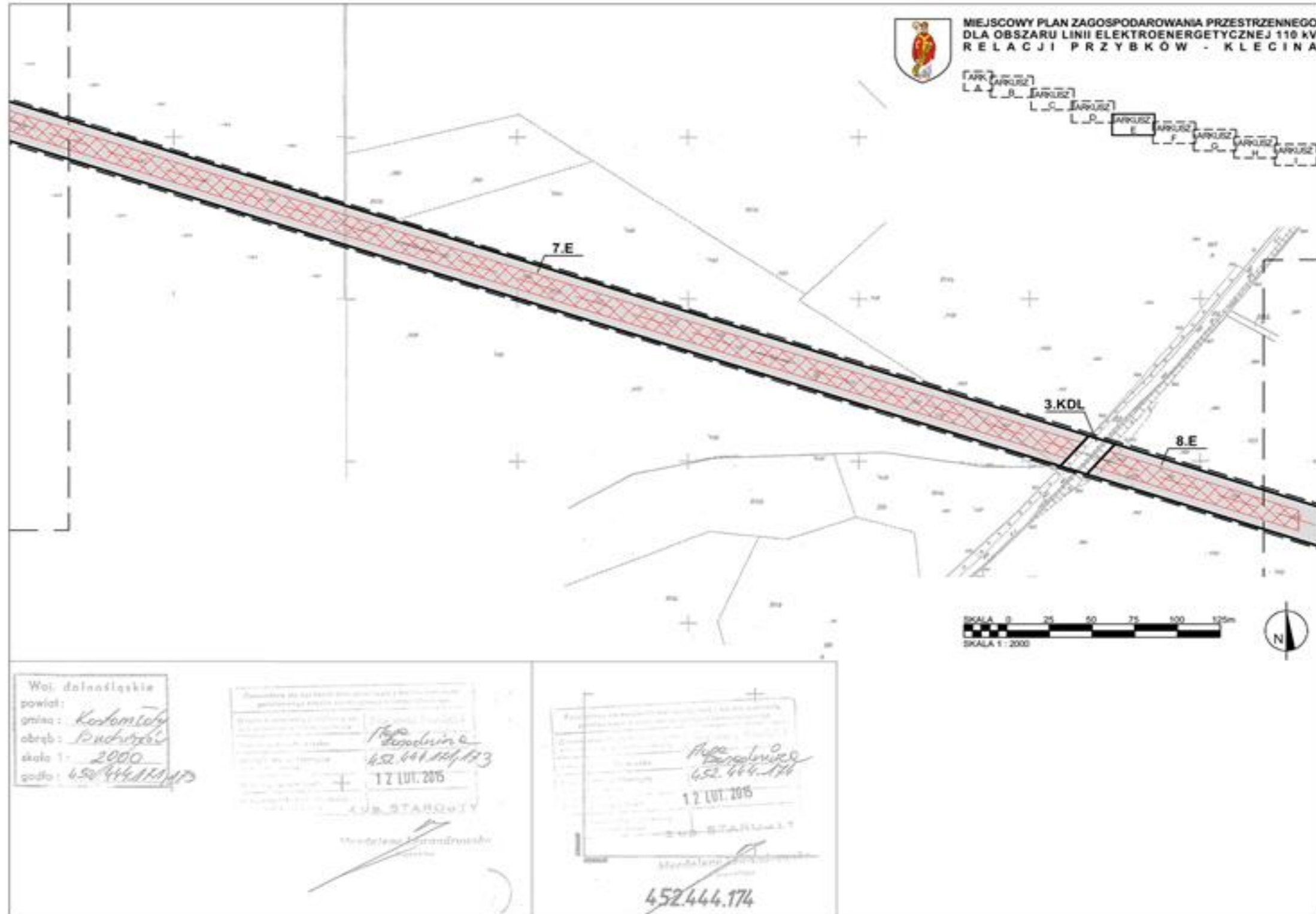
Załącznik nr 1C do uchwały nr XXVI/165/16
Rady Gminy Kostomłoty z dnia 6 września 2016 r.



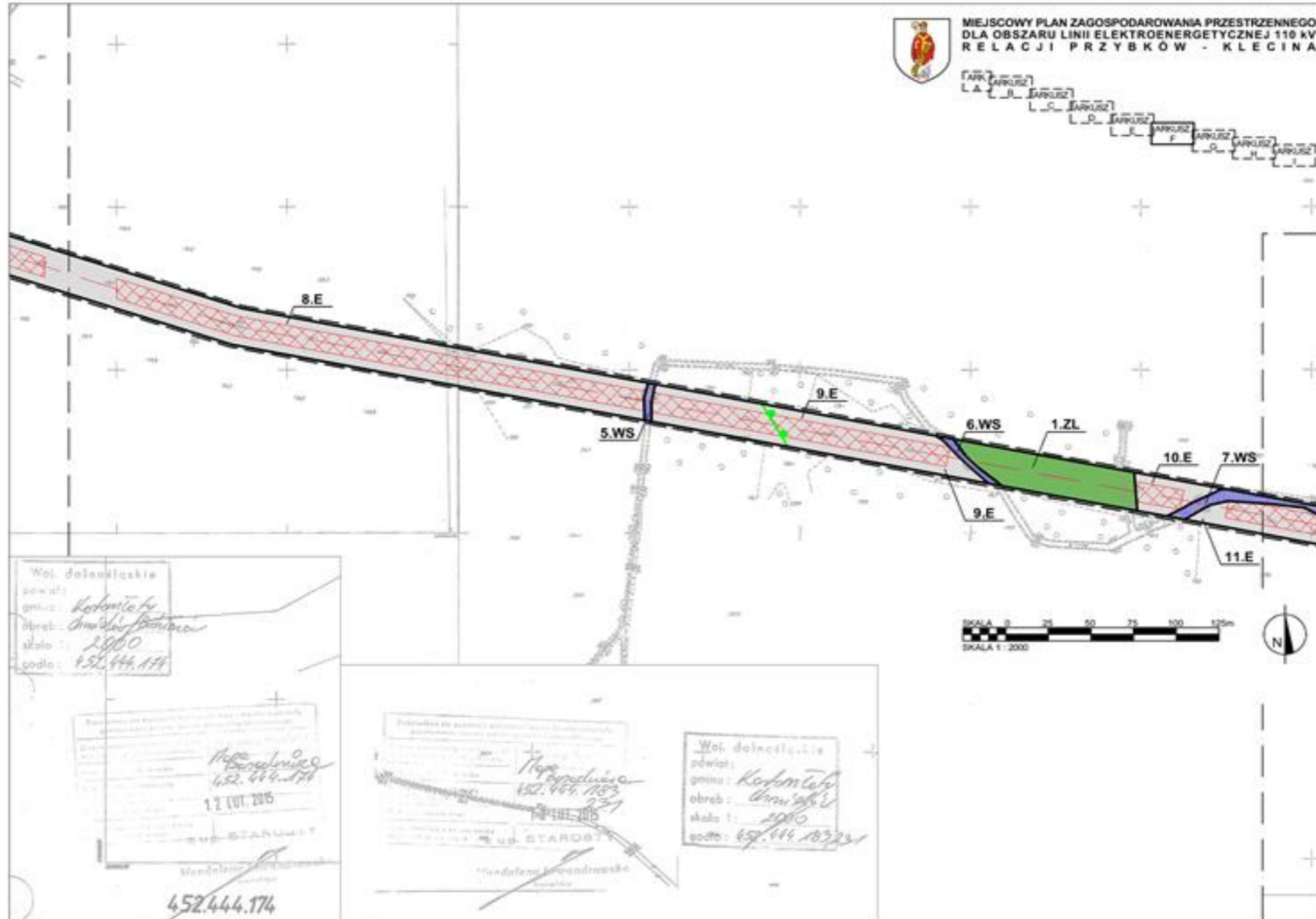
Załącznik nr 1D do uchwały nr XXVI/165/16
Rady Gminy Kostomłoty z dnia 6 września 2016 r.



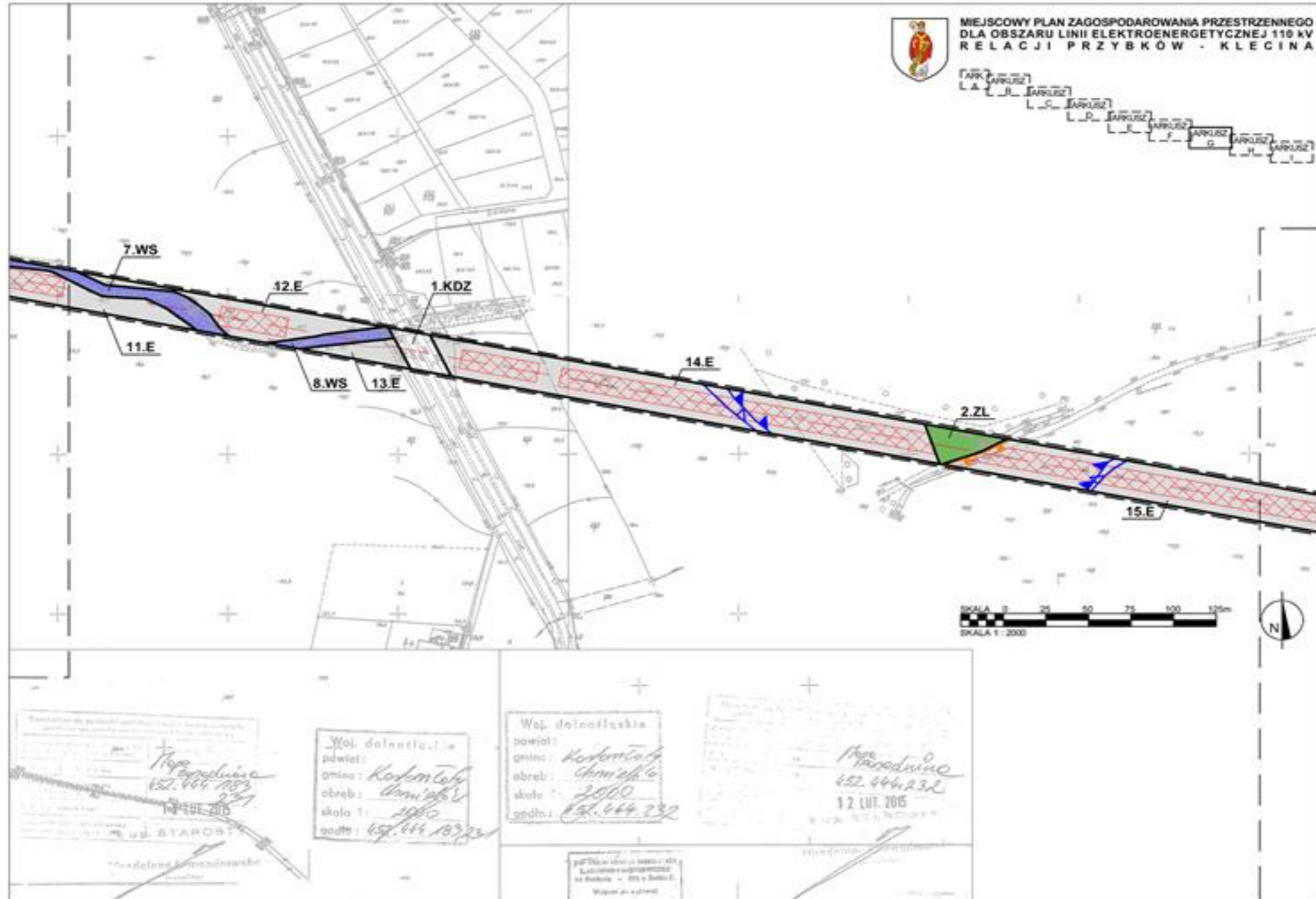
Załącznik nr 1E do uchwały nr XXVI/165/16
Rady Gminy Kostomłoty z dnia 6 września 2016 r.



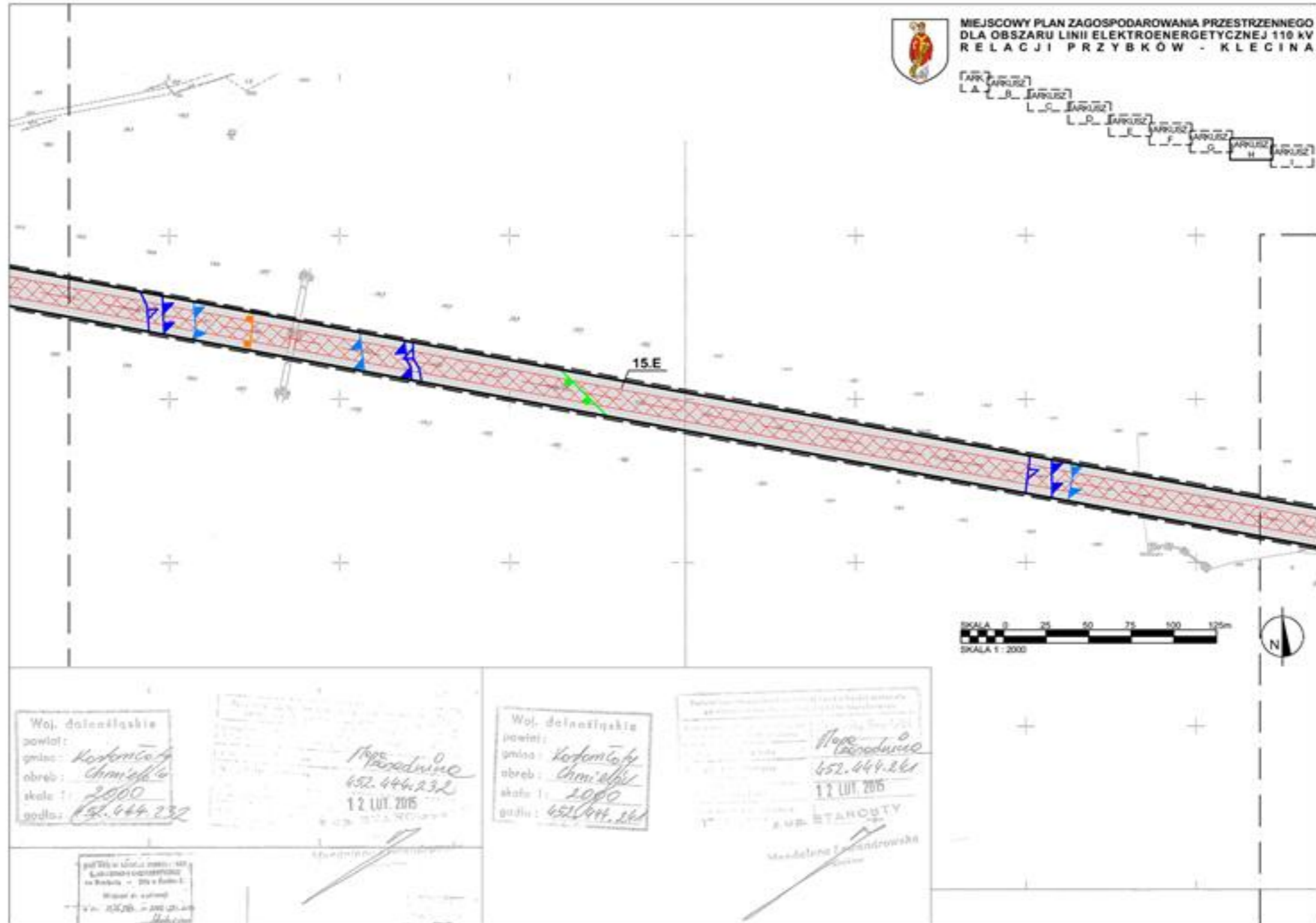
Załącznik nr 1F do uchwały nr XXVI/165/16
Rady Gminy Kostomłoty z dnia 6 września 2016 r.



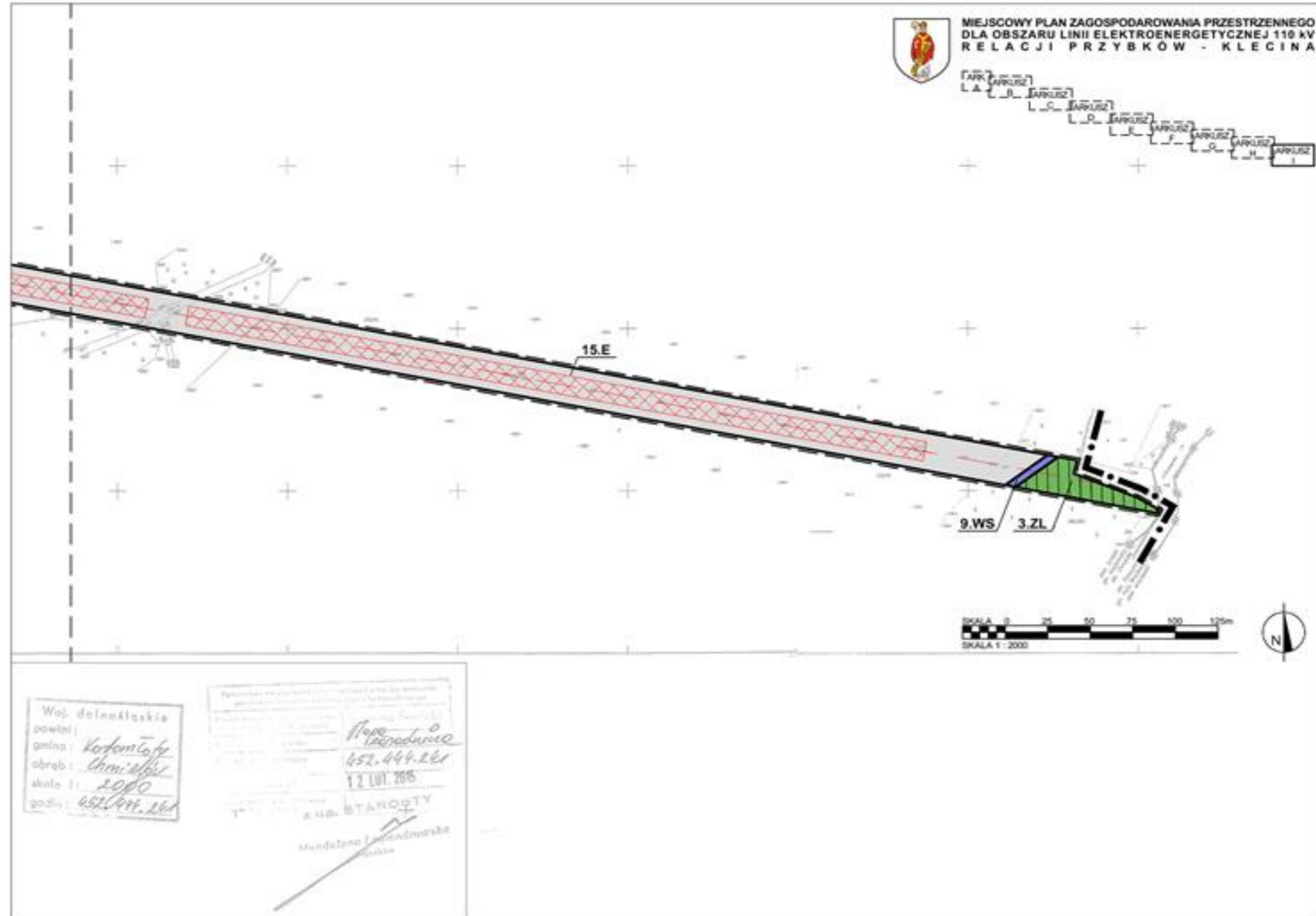
Załącznik nr 1G do uchwały nr XXVI/165/16
Rady Gminy Kostomłoty z dnia 6 września 2016 r.



Załącznik nr 1H do uchwały nr XXVI/165/16
Rady Gminy Kostomłoty z dnia 6 września 2016 r.



Załącznik nr II do uchwały nr XXVI/165/16
Rady Gminy Kostomłoty z dnia 6 września 2016 r.



Załącznik nr 2 do uchwały nr XXVI/165/16
Rady Gminy Kostomłoty z dnia 6 września 2016 r.

Rozstrzygnięcie Rady Gminy Kostomłoty o sposobie rozpatrzenia uwag do projektu miejscowego planu zagospodarowania przestrzennego dla obszaru linii elektroenergetycznej 110 kV relacji Przybków – Klecina, zgłoszonych w czasie wyłożenia do publicznego wglądu

Projekt miejscowego planu zagospodarowania przestrzennego dla obszaru linii elektroenergetycznej 110 kV relacji Przybków – Klecina został wyłożony do publicznego wglądu w okresie od 15 czerwca 2016 r. do 15 lipca 2016 r. W wyznaczonym terminie wnoszenia uwag dotyczących projektu dokumentu, tj. do dnia 8 sierpnia 2016 r. nie wpłynęły żadne uwagi dotyczące w/w planu.

Załącznik nr 3 do uchwały nr XXVI/165/16
Rady Gminy Kostomłoty z dnia 6 września 2016 r.

Rozstrzygnięcie o sposobie realizacji zapisanych w projekcie miejscowego planu zagospodarowania przestrzennego dla obszaru linii elektroenergetycznej 110 kV relacji Przybków – Klecina, inwestycji z zakresu infrastruktury technicznej, które należą do zadań własnych Gminy Kostomłoty oraz zasadach ich finansowania

Na podstawie art. 20 ust. 1 ustawy z dnia 27 marca 2003 r. o planowaniu i zagospodarowaniu przestrzennym (t.j. - Dz.U. z 2016 r. poz. 778, ze zm.), art. 7 ust. 1 pkt 2 i 3 ustawy z dnia 8 marca 1990 r. o samorządzie gminnym (t.j. - Dz.U. z 2016 r. poz. 446), art. 216 ust. 2 pkt 1 ustawy o finansach publicznych z dnia 27 sierpnia 2009 r. (t.j. - Dz.U. z 2013 r. poz. 885, ze zm.), po zapoznaniu się z projektem miejscowego planu zagospodarowania przestrzennego dla obszaru linii elektroenergetycznej 110 kV relacji Przybków – Klecina - Rada Gminy Kostomłoty postanawia, co następuje: zadania inwestycyjne z zakresu infrastruktury technicznej - a w szczególności realizacja projektowanych elementów układu drogowego - wynikające z przedstawionego Radzie Gminy Kostomłoty projektu miejscowego planu zagospodarowania przestrzennego będą realizowane i finansowane ze środków budżetu Gminy, tj. środków własnych Gminy oraz z pozyskanych Funduszy Europejskich lub Funduszu Ochrony Środowiska.