



DZIENNIK URZĘDOWY

WOJEWÓDZTWA DOLNOŚLĄSKIEGO

Wrocław, dnia 14 października 2022 r.

Poz. 4958

UCHWAŁA NR LXV/529/2022 RADY MIEJSKIEJ BYSTRZYCY KŁODZKIEJ

z dnia 30 września 2022 r.

w sprawie ustanowienia Statutu Uzdrowiska Długopole-Zdrój

Na podstawie art. 18 ust. 2 pkt 15 ustawy z dnia 8 marca 1990 r. o samorządzie gminnym (t.j. Dz. U. z 2022 r. poz. 559, z późn. zm.) oraz art. 41 ust. 1, 2, 2a ustawy z dnia 28 lipca 2005 r. o lecznictwie uzdrowiskowym, uzdrowiskach i obszarach ochrony uzdrowiskowej oraz gminach uzdrowiskowych (t.j. Dz. U. z 2021 r. poz. 1301) - **Rada Miejska Bystrzyca Kłodzkiej uchwala, co następuje:**

§ 1. 1. Dla Uzdrowiska Długopole-Zdrój uchwala się statut uzdrowiska obowiązujący na obszarze jednostek pomocniczych – sołectw: Długopole Dolne, Długopole-Zdrój, Ponikwa i Wyszki, w gminie Bystrzyca Kłodzka, powiecie kłodzkim, województwie dolnośląskim, zwany dalej „Statutem”.

2. Granica obszaru Uzdrowiska Długopole-Zdrój pokrywa się z granicą strefy „C” ochrony uzdrowiskowej opisanej w § 4 pkt 3 Statutu.

§ 2. Statut uzdrowiska składa się:

- 1) z części opisowej, której elementy określone są od § 3 do § 8 Statutu;
- 2) z części graficznej, której elementy określa § 9 Statutu.

§ 3. Całkowita powierzchnia obszaru Uzdrowiska Długopole-Zdrój wynosi 2206,2 ha.

§ 4. Na obszarze Uzdrowiska Długopole-Zdrój wydziela się trzy strefy ochrony uzdrowiskowej:

- 1) **Strefę „A”** ochrony uzdrowiskowej o powierzchni 40,1 ha, dla której procentowy udział terenów zielonych wynosi 75%, o następującym przebiegu granic:

- od północy - pkt A-1 na skrzyżowaniu ulic Kościuszki z płn.- zach. granicą działki nr 61/2, biegnie na wschód granicą tej działki i działki nr 61/1 dochodzi do ul. Zdrojowej, przecina prostopadle tę ulicę i po granicach działek nr 60 dochodzi do rzeki Nysa Kłodzka, przecina tę rzekę i dochodzi do pkt. A-2,
- od wschodu - od punktu A-2 skręca na południe i biegnie wzdłuż torów kolejowych i granicą działki nr 130 dochodzi do pkt. A-3,
- od południa – od pkt A-3, pld.- wsch. granicą działki nr 130, skręca na pld.- zach. i dochodzi do rzeki Nysy Kłodzkiej pkt A-4 (dz. nr 72), przecina rzekę i dochodzi do działki nr 122, następnie po ulicy Zdrojowej (dz. nr 23) i dalej na zach. granicami działek nr 117/6, 117/9, 117/13 dochodzi do ulicy Leśnej przecinając ją, prowadzi na płn.- zach. granicą działki nr 116 do pkt A-5,
- od zachodu - od pkt A-5 działka nr 116, (płn. -zach. narożnik) skręca na płn.- zach. i granicami działek 116 i 112/2 dochodzi do pkt.6 skąd skręca na zach. i poprzez pkt. A-7 granicami działek 98 i 74/2 dochodzi do pkt A-8, tj. płn. zach. narożnik działki nr 74//2,

- od północy - od pkt A-8, biegnie wzdłuż granic działek nr 74/2 i 54/4 biegnie w kierunku wsch. dochodząc do ulicy Bocznej, pkt. A-9, ulicą Boczna biegnie na wsch. dochodząc do ulicy Kościuszki, ulicą Kościuszki skręca na pñ. i dochodzi do pkt. wyjściowego, A-1;

2) **Strefę „B”** ochrony uzdrowiskowej o powierzchni 592,0 ha, dla której procentowy udział terenów zielonych wynosi 95%, o następującym przebiegu granic:

- od zachodu – od skrzyżowania dróg ulicy Zdrojowej z drogą powiatową na Międzylesie nr 3235D i drogą na Ponikwę Nr 3277D pkt B1 biegnie na pñ.- zach. wzdłuż drogi powiatowej w kierunku Ponikwy dochodząc do granicy administracyjnej wsi Ponikwa i Wyszki pkt. B 2,

- od północy – od skrzyżowania granicy wsi Ponikwa i Wyszki, skręca na wsch. i granicami działek nr 157, 153/1, 140, 141, 142, 167/2, 246, 310/48, 179,178/1,178/2,179,180, dochodzi do pñ. - wsch. narożnika działki nr 180 pkt B 3,

- od wschodu – od pñ. wsch. narożnika działki nr 180 granicy działki skręca na pñd. a następnie na wsch. i pñd. granicami działek 180, 177/3, 177/ 2, 177/1, 177/5, 195 przecinając działkę nr 33 i rzekę Nysę Kłodzką biegnie na pñd. granicami działek nr 289, 287, 286, 285, 85, 82, 56, 365/258, 307/260 dochodzi do pkt B.4

- od południa od pkt B 4 skręca na zachód i granicami działek 507/260 i 308/261 dochodzi do pkt B 5.

- od pkt B5 granica strefy "B" biegnie granicą administracyjną Długopole-Zdroju dochodząc do pkt wyjściowego B 1. Strefa ta ma charakter ochronny dla podstawowej strefy ochrony uzdrowiskowej "A", obejmując obszar przyległy do strefy „A”i stanowi jej otoczenie;

3) **Strefę „C”** ochrony uzdrowiskowej o powierzchni 1574,1 ha, dla której procentowy udział terenów zielonych wynosi 96%. Granica strefy „C” ochrony uzdrowiska Długopole-Zdrój przebiega granicami administracyjnych miejscowości Długopole Dolne, Długopole-Zdrój, Ponikwa, Wyszki.

§ 5. W celu ochrony funkcji leczniczej Uzdrowiska Długopole-Zdrój w strefie "A" ochrony uzdrowiskowej określa się:

1) formy i miejsca prowadzenia punktów sprzedaży pamiątek, wyrobów ludowych, produktów regionalnych lub towarów o podobnym charakterze:

a) punkty sprzedaży pamiątek, wyrobów ludowych, produktów regionalnych lub towarów o podobnym charakterze powinny być prowadzone w formie stoisk dostosowanych do architektury i krajobrazu obszaru Uzdrowiska Długopole-Zdrój,

b) punkty sprzedaży, o których mowa w lit. a, mogą być prowadzone po uzyskaniu zgody właściciela gruntu;

2) formy i miejsca lokalizacji tablic i urządzeń reklamowych:

a) dopuszcza się lokalizację tablic i urządzeń reklamowych w formie szyldów, na budynkach i budowlach lub jako obiekty wolnostojące, z zachowaniem przepisów odrębnych dotyczących lokalizacji tablic i urządzeń reklamowych,

b) stylistyka tablic i urządzeń reklamowych, o których mowa w lit. a, powinna być dostosowana do stylistyki i koloru elewacji budynku lub budowli.

§ 6. 1. Na terenie Uzdrowiska Długopole-Zdrój występują następujące naturalne surowce lecznicze: woda lecznicza z obszaru górniczego „Długopole-Zdrój I” udostępniona 3 ujęciami, tj. źródłem „Renata”, „Emilia”, „Kazimierz”.

2. Opis właściwości naturalnych surowców leczniczych, o których mowa w ust. 1:

1) Woda mineralna swoista 0,13%, szczawa wodorowęglanowo-wapniowo-magnezowo-sodowa, krzemowa ze źródła „Renata”. Woda ta może być wykorzystywana do kuracji uzdrowiskowej w formie kąpeli indywidualnych w wannach oraz kuracji pitnej;

2) Woda mineralna swoista 0,1%, szczawa wodorowęglanowo-wapniowo-magnezowa ze źródła „Emilia”. Woda ta może być wykorzystywana do kuracji uzdrowiskowej w formie kąpeli indywidualnych w wannach oraz kuracji pitnych wg wskazań lekarskich;

- 3) Woda mineralna swoista 0,092%, szczawa wodorowęglanowo-wapniowo-magnezowa, radonowa ze źródła „Kazimierz”. Woda ta może być wykorzystywana w leczeniu uzdrowskim do kuracji pitnych oraz indywidualnych kąpiele w wannach, wg obowiązujących procedur i wskazań lekarskich;
- 4) Skład chemiczny wody z ujęć: „Renata”, „Emilia”, „Kazimierz” zastosowanych do kuracji pitnej warunkuje działanie: przeciw-zapalne w przewodzie pokarmowym i układzie moczowym, rozcieńczenie i alkalizację moczu oraz hamowanie tworzenia kamieni moczowych, podwyższanie działania insuliny i wspomaganie leczenia niedokrwistości. Lecznicze działanie wody z ujęć: „Renata”, „Emilia”, „Kazimierz” w kąpiele uwarunkowane jest głównie wpływem ogólnoustrojowym dwutlenku węgla i radonu oraz miejscowym – na skórę – związków krzemu. Dwutlenek węgla w kontakcie ze skórą powoduje rozszerzenie naczyń włosowatych i tętniczych co skutkuje poprawę ukrwienia skóry, regulację krążenia krwi i zwiększoną wentylację płuc a także stymulację układu immunologicznego.

3. Opis właściwości leczniczych klimatu:

- 1) klimat lokalny uzdrowiska Długopole-Zdrój charakteryzuje się korzystnymi warunkami do prowadzenia lecznictwa uzdrowskiego, w tym także klimatoterapii w zakresie aeroterapii i kinezyterapii;
- 2) warunki klimatu lokalnego Uzdrawiska Długopole-Zdrój mieszczą się w normach dla uzdrowsk środkowoeuropejskich i przez zdecydowaną większość czasu w roku nie wpływają obciążająco na organizm osób przebywających w uzdrowsku;
- 3) klimat lokalny Uzdrawiska Długopole-Zdrój może być wykorzystywany do leczenia: chorób ortopedyczno-urazowych chorób reumatologicznych, chorób naczyń obwodowych, chorób układu trawienia, chorób krwi i układu krwiotwórczego oraz cukrzycy.

§ 7. W Uzdrawisku Długopole-Zdrój prowadzone jest lecznictwo uzdrowskowe w następujących kierunkach leczniczych ustalonych przez ministra do spraw zdrowia:

- 1) chorób ortopedyczno-urazowych;
- 2) chorób reumatologicznych;
- 3) chorób naczyń obwodowych;
- 4) chorób układu trawienia;
- 5) chorób krwi i układu krwiotwórczego;
- 6) cukrzycy.

§ 8. Załącznikami tekstowymi do Statutu są:

- 1) wykaz zakładów lecznictwa uzdrowskiego (załącznik nr 1);
- 2) wykaz urządzeń lecznictwa uzdrowskiego (załącznik nr 2).

§ 9. Załącznikami graficznymi do Statutu są:

- 1) mapa strefy „A” ochrony uzdrowskowej w skali 1:5000, z zaznaczonymi ulicami, terenami zieleni, zakładami lecznictwa uzdrowskiego i urządzeniami lecznictwa uzdrowskiego (załącznik nr 3);
- 2) mapa strefy „B” ochrony uzdrowskowej w skali 1:10 000 (załącznik nr 4);
- 3) mapa strefy „C” ochrony uzdrowskowej w skali 1:25 000 (załącznik nr 5);
- 4) mapa obszaru górniczego w skali 1:25 000 (załącznik nr 6).

§ 10. Traci moc uchwała nr XLVI/407/09 Rady Miejskiej w Bystrzycy Kłodzkiej z dnia 28 sierpnia 2009 r. w sprawie ustanowienia Statutu Uzdrawiska Długopole-Zdrój (Dz. Urz. Woj. Dolnośląskiego nr 207 poz. 3744) zmieniona uchwałą nr XLVIII/423/09 Rady Miejskiej w Bystrzycy Kłodzkiej z dnia 30 października 2009 r. o zmianie uchwały w sprawie ustanowienia Statutu Uzdrawiska Długopole-Zdrój (Dz. Urz. Woj. Dolnośląskiego nr 207 poz. 3745).

§ 11. Wykonanie uchwały powierza się Burmistrzowi Bystrzycy Kłodzkiej.

§ 12. Uchwała podlega publikacji w Dzienniku Urzędowym Województwa Dolnośląskiego i wchodzi w życie po upływie 14 dni od dnia jej ogłoszenia.

Wiceprzewodniczący Rady Miejskiej:
Leszek Stróż

Załącznik nr 1
do uchwały nr LXV/529/2022
Rady Miejskiej Bystrzycy Kłodzkiej
z dnia 30 września 2022 r.

Wykaz zakładów lecznictwa uzdrowiskowego w Uzdrawisku Długopole-Zdrój

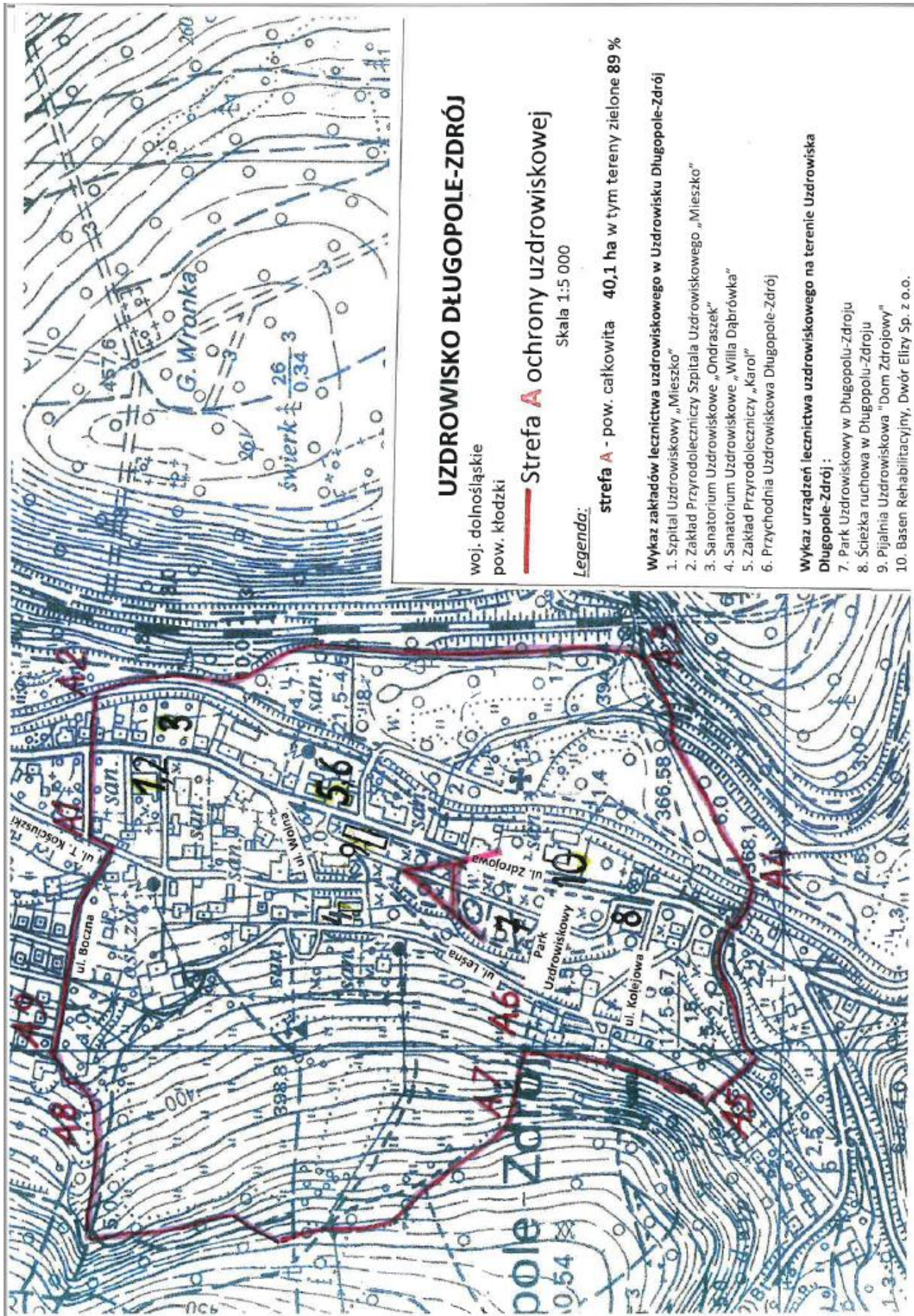
1. Szpital Uzdrawiskowy „Mieszko” przy ul. Zdrojowej 8, 57-520 Długopole-Zdrój
2. Zakład Przyrodolecznicy Szpitala Uzdrawiskowego „Mieszko” przy ul. Zdrojowej 8, 57-520 Długopole-Zdrój
3. Sanatorium Uzdrawiskowe „Ondraszek” przy ul. Zdrojowej 10a, 57-520 Długopole-Zdrój,
4. Sanatorium Uzdrawiskowe „Willa Dąbrówka” przy ul. Wolnej 4, 57-520 Długopole-Zdrój,
5. Zakład Przyrodolecznicy „Karol” przy ul. Zdrojowej 16, 57-520 Długopole – Zdrój,
6. Przychodnia Uzdrawiskowa Długopole-Zdrój przy ul. Zdrojowej 16, 57- 520 Długopole Zdrój,

Załącznik nr 2
do uchwały nr LXV/529/2022
Rady Miejskiej Bystrzycy Kłodzkiej
z dnia 30 września 2022 r.

Wykaz urządzeń lecznictwa uzdrowiskowego na terenie Uzdrawiska Długopole-Zdrój :

1. Park Uzdrawiskowy w Długopolu-Zdroju - właściciel Gmina Bystrzyca Kłodzka.
2. Ścieżka ruchowa w Długopolu-Zdroju - właściciel Gmina Bystrzyca Kłodzka.
3. Pijalnia Uzdrawiskowa "Dom Zdrojowy" przy ul. Wolnej 2, 57-520 Długopole-Zdrój - właściciel Uzdrawisko Łądek - Długopole S.A.
4. Basen Rehabilitacyjny - właściciel Dwór Elizy Sp. z o.o. ul. Zdrojowa 22, 57-520 Długopole-Zdrój.

Załącznik nr 3 do uchwały nr LXV/529/2022
 Rady Miejskiej Bystrzycy Kłodzkiej
 z dnia 30 września 2022 r.



UZDROWISKO DŁUGOPOLE-ZDRÓJ

woj. dolnośląskie
 pow. kłodzki

Strefa A ochrony uzdrowiskowej

Skala 1:5 000

Legenda:

strefa A - pow. całkowita **40,1 ha** w tym tereny zielone **89 %**

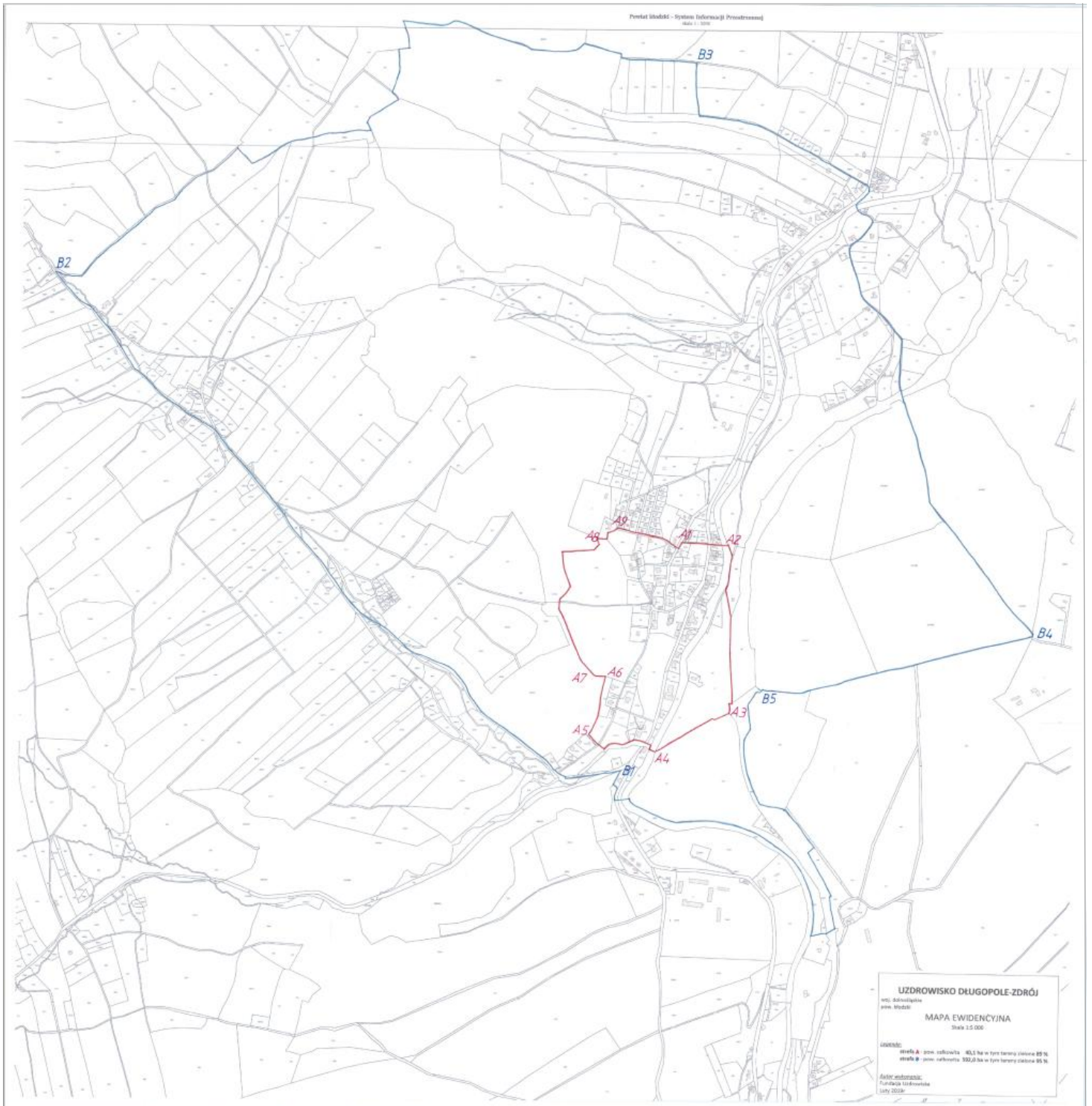
Wykaz zakładów lecznictwa uzdrowiskowego w Uzdrowisku Długopole-Zdrój

1. Szpital Uzdrowiskowy „Mieszko”
2. Zakład Przyrodolecznicy Szpitala Uzdrowiskowego „Mieszko”
3. Sanatorium Uzdrowiskowe „Ondraszek”
4. Sanatorium Uzdrowiskowe „Willia Dąbrówka”
5. Zakład Przyrodolecznicy „Karol”
6. Przychodnia Uzdrowiskowa Długopole-Zdrój

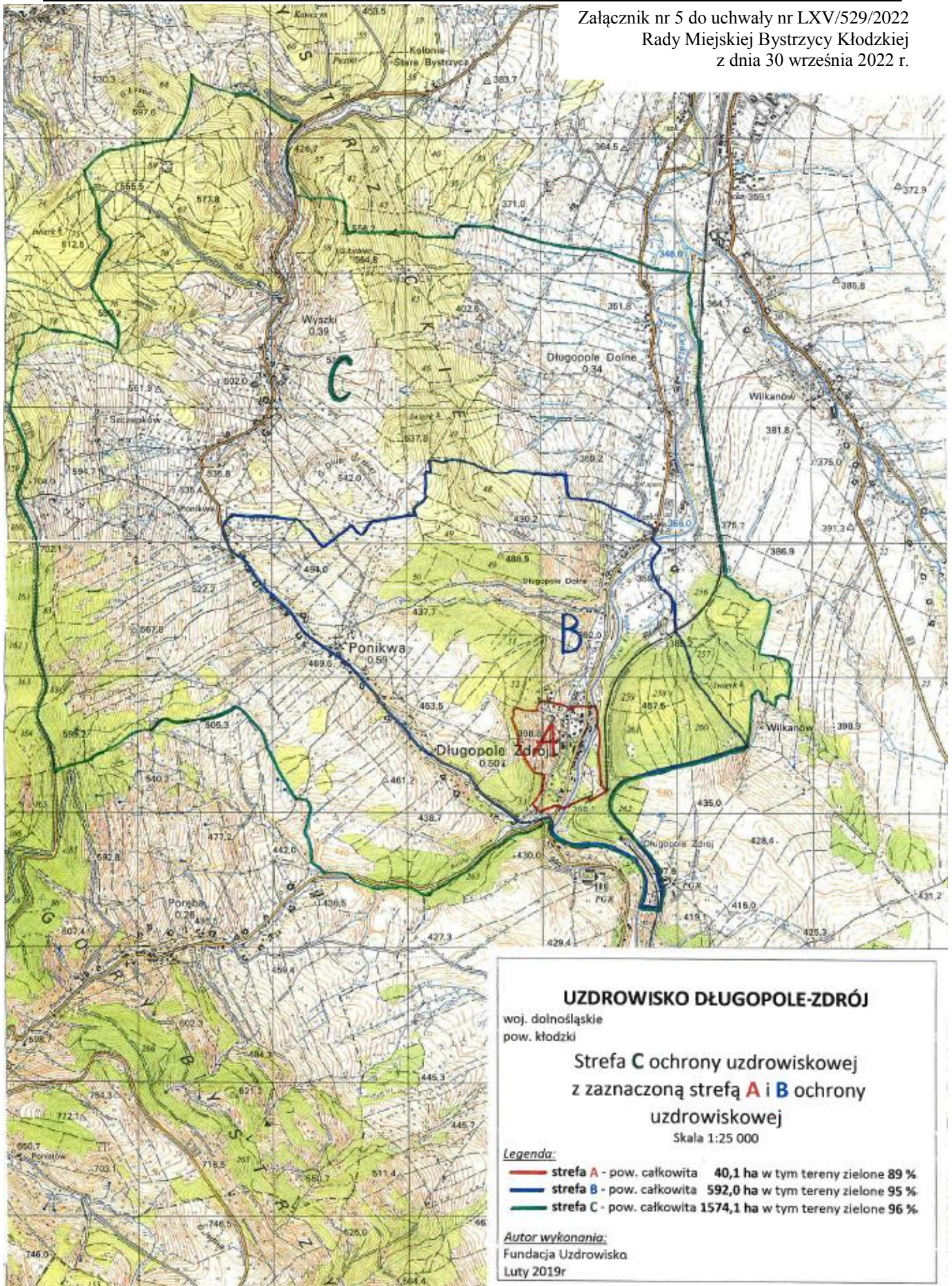
Wykaz urządzeń lecznictwa uzdrowiskowego na terenie Uzdrowiska Długopole-Zdrój:

7. Park Uzdrowiskowy w Długopolu-Zdroju
8. Ścieżka ruchowa w Długopolu-Zdroju
9. Pijalnia Uzdrowiskowa "Dom Zdrojowy"
10. Basen Rehabilitacyjny, Dwór Elizy Sp. z o.o.

Załącznik nr 4 do uchwały nr LXV/529/2022
Rady Miejskiej Bystrzycy Kłodzkiej
z dnia 30 września 2022 r.



Załącznik nr 5 do uchwały nr LXV/529/2022
Rady Miejskiej Bystrzycy Kłodzkiej
z dnia 30 września 2022 r.



Załącznik nr 6 do uchwały nr LXV/529/2022
Rady Miejskiej Bystrzyca Kłodzkiej
z dnia 30 września 2022 r.

