



DZIENNIK URZĘDOWY

WOJEWÓDZTWA DOLNOŚLĄSKIEGO

Wrocław, dnia 22 listopada 2022 r.

Poz. 5634

UCHWAŁA NR LXIX/647/2022 RADY GMINY ŚWIDNICA

z dnia 27 października 2022 r.

w sprawie uchwalenia miejscowego planu zagospodarowania przestrzennego obszarów położonych we wsi Komorów, gmina Świdnica

Na podstawie art. 18 ust. 2 pkt 5 ustawy z dnia 8 marca 1990 r. o samorządzie gminnym (Dz. U. z 2022 r., poz. 559 ze zm.), art. 20 ust. 1 i art. 27 ustawy z dnia 27 marca 2003r. o planowaniu i zagospodarowaniu przestrzennym (Dz. U. z 2022 r., poz. 503 ze zm.), w związku z uchwałą nr XXII/217/2020 Rady Gminy Świdnica z dnia 27 lutego 2020 r. w sprawie przystąpienia do sporządzenia miejscowego planu zagospodarowania przestrzennego obszarów położonych we wsi Komorów, gmina Świdnica, po stwierdzeniu, że plan nie narusza ustaleń studium uwarunkowań i kierunków zagospodarowania przestrzennego Gminy Świdnica zatwierdzonego uchwałą nr XI/65/2015 Rady Gminy Świdnica z dnia 18 czerwca 2015 r., uchwała się, co następuje:

Rozdział 1. Przepisy ogólne

§ 1.1. Uchwała się miejscowy plan zagospodarowania przestrzennego obszarów położonych we wsi Komorów, gmina Świdnica.

2. Granice obszaru objętego planem, o którym mowa w ust. 1, wyznaczone są na rysunku planu.

3. Załącznikami do niniejszej uchwały są:

- 1) rysunek planu w skali 1:1000 – załączniki nr 1A i 1B – stanowiące integralną część planu;
- 2) rozstrzygnięcie o sposobie rozpatrzenia uwag do planu – załącznik nr 2;
- 3) rozstrzygnięcie o sposobie realizacji inwestycji z zakresu infrastruktury technicznej oraz zasadach ich finansowania – załącznik nr 3;
- 4) dane przestrzenne – załącznik nr 4.

§ 2. Ilekroć w uchwale i na rysunku planu jest mowa o:

- 1) **infrastrukturze technicznej** – należy przez to rozumieć obiekty, sieci, przyłącza i urządzenia związane z uzbrojeniem terenu i/lub działki;
- 2) **nieprzekraczalnej linii zabudowy** – należy przez to rozumieć nieprzekraczalną wysokość budynku podaną w metrach, na której znajduje się najwyższy położony punkt konstrukcji dachu lub stropodachu, mierzoną od średniego poziomu terenu, wyznaczonego jako średnia arytmetyczna najniższego i najwyższego poziomu terenu (mierzonego po obwodzie ścian zewnętrznych budynku); w przypadku obiektu budowlanego niebędącego budynkiem – wysokość obiektu, mierzoną od średniego poziomu

istniejącego terenu, wyznaczonego jako średnia arytmetyczna najniższego i najwyższego poziomu terenu (mierzonego po obrysie obiektu) – do najwyższej położonego punktu tego obiektu;

- 3) **planie** – należy przez to rozumieć niniejszy miejscowy plan zagospodarowania przestrzennego;
- 4) **przeznaczeniu podstawowym terenu** – należy przez to rozumieć przeznaczenie, które w ramach realizacji planu będzie dominującą formą wykorzystania działki budowlanej, przekraczającą 60% jej powierzchni;
- 5) **przeznaczeniu uzupełniającym** – należy przez to rozumieć przeznaczenie inne niż podstawowe, dopuszczone do lokalizacji na danym terenie, traktowane jako uzupełnienie przeznaczenia podstawowego;
- 6) **terenie** – należy przez to rozumieć obszar o określonym rodzaju przeznaczenia i zasadach zagospodarowania, wyznaczony na rysunku planu liniami rozgraniczającymi, posiadający numer oraz symbol literowy;
- 7) **usługach** – należy przez to rozumieć działalność usługową z wykluczeniem: stacji paliw, myjni samochodowych, obsługi i napraw mechanicznych, demontażu pojazdów, usług blacharskich, lakierniczych i wulkanizacyjnych pojazdów mechanicznych usług związanych z obróbką drewna i kamienia, działalności związanej z transportem, spedycją i logistyką, handlem hurtowym, usług pogrzebowych oraz działalności pokrewnej;
- 8) **wskazniku zabudowy** – należy przez to rozumieć określoną w procentach wartość, stanowiącą stosunek powierzchni zabudowy wszystkich budynków zlokalizowanych na działce budowlanej do powierzchni tej działki;
- 9) **wysokość zabudowy** – należy przez to rozumieć określoną w metrach wysokość obiektu budowlanego mierzoną od najniższego poziomu gruntu w miejscu jego lokalizacji do najwyższego punktu jego konstrukcji, a dla budynków – do najwyższego punktu dachu.

Rozdział 2.

Przeznaczenie terenów oraz linie rozgraniczające tereny o różnym przeznaczeniu lub różnych zasadach zagospodarowania

§ 3.1. Ustala się podstawowe przeznaczenie dla terenów wyznaczonych na rysunku planu liniami rozgraniczającymi i oznaczonych symbolami:

- 1) **1.R** – teren rolniczy;
- 2) **2.MN i 3.MN** – tereny zabudowy mieszkaniowej jednorodzinnej, dla których dopuszcza się jako uzupełniające przeznaczenie terenu usługi realizowane jako lokale użytkowe w budynkach mieszkalnych jednorodzinnych w rozumieniu przepisów Prawa budowlanego.

2. W ramach realizacji zabudowy i zagospodarowania terenu zgodnie z ustalonym przeznaczeniem dopuszcza się budowę obiektów towarzyszących takich jak parkingi, budynki gospodarcze, dojścia, dojazdy.

3. Na całym obszarze planu, dopuszcza się realizację infrastruktury technicznej związanej z uzbrojeniem, pod warunkiem, że nie ograniczy to możliwości wykorzystania terenu w sposób określony planem.

Rozdział 3.

Zasady ochrony i kształtowania ładu przestrzennego

§ 4. Ustala się następujące wymagania dotyczące ochrony i kształtowania ładu przestrzennego:

- 1) dopuszcza się sytuowanie budynku na działce budowlanej w odległości 1,5 m od granicy lub bezpośrednio przy tej granicy z zachowaniem pozostałych ustaleń planu oraz przepisów odrębnych;
- 2) nakazuje się stosowanie na elewacji kolorów o niskiej intensywności, niepowodujących nadmiernej ekspozycji budynku w krajobrazie;
- 3) zakaz stosowania pokryć dachowych z blach trapezowych i falistych;
- 4) zakaz stosowania na elewacjach okładzin z plastikowych listew elewacyjnych typu „siding” oraz z blachy trapezowej i fałdowej;
- 5) zakaz lokalizacji blaszanych obiektów gospodarczych i blaszanych garaży.

Rozdział 4.

Zasady ochrony środowiska, przyrody i krajobrazu oraz zasady kształtowania krajobrazu

§ 5. 1. Ustala się zakaz lokalizacji przedsięwzięć mogących zawsze znacząco oddziaływać na środowisko.

2. Ustala się ochronę przed hałasem według standardów akustycznych określonych w odpowiednich przepisach odrębnych:

- 1) dla terenu oznaczonego symbolem MN – jak dla terenów zabudowy mieszkaniowej jednorodzinnej;
- 2) pozostałe tereny nie podlegają ochronie akustycznej.

3. Ustala się następujące zasady gospodarowania odpadami:

- 1) na obszarze objętym planem dopuszcza się magazynowanie odpadów jedynie przez ich wytwórcę, stosownie do przepisów odrębnych;
- 2) lokalizację miejsc magazynowania ww. odpadów należy określać w oparciu o przepisy odrębne.

4. Na obszarze objętym planem nie ustala się zasad kształtowania krajobrazu.

Rozdział 5.

Zasady ochrony dziedzictwa kulturowego i zabytków, w tym krajobrazów kulturowych, oraz dóbr kultury współczesnej

§ 6. Na obszarze planu odkryte w trakcie prowadzenia prac ziemnych przedmioty, co do których istnieje przypuszczenie, iż są zabytkami, objęte są ochroną wynikającą z przepisów odrębnych.

§ 7. W granicach obszaru objętego planem nie występują obiekty zaliczane do dóbr kultury współczesnej podlegające ochronie.

Rozdział 6.

Wymagania wynikające z potrzeb kształtowania przestrzeni publicznych

§ 8. Na obszarze objętym ustaleniami planu nie występują obszary przestrzeni publicznych, wymagające ich kształtowania.

Rozdział 7.

Zasady kształtowania zabudowy oraz wskaźniki zagospodarowania terenu, maksymalna i minimalna intensywność zabudowy, minimalny udział procentowy powierzchni biologicznie czynnej, maksymalna wysokość zabudowy oraz linie zabudowy i gabaryty obiektów

§ 9. 1. Dla terenu oznaczonego na rysunku planu symbolem 1.R ustala się zakaz zabudowy kubaturowej.

2. Dla terenu oznaczonego na rysunku planu symbolem 2.MN ustala się:

1) nieprzekraczalną linię zabudowy zgodnie z rysunkiem planu, w odległości 8 m od linii rozgraniczającej teren od strony drogi położonej poza granicami planu i oznaczoną symbolem *KDW*;

1) formę zabudowy – wolno stojącą;

2) maksymalny wskaźnik zabudowy – 30% powierzchni działki budowlanej;

3) maksymalną i minimalną intensywność zabudowy jako wskaźnik powierzchni całkowitej zabudowy w odniesieniu do powierzchni działki budowlanej:

a) minimalna – 0,05,

b) maksymalna – 0,5;

4) minimalny udział procentowy powierzchni biologicznie czynnej w odniesieniu do powierzchni działki budowlanej – 50;

5) maksymalną wysokość:

a) dla zabudowy mieszkaniowej nie więcej niż 10 m,

b) dla budynków gospodarczych i garaży – 5 m;

6) dachy:

a) geometria:

- dachy dwu lub wielospadowe o symetrycznym układzie głównych połaci dachowych,
- kąt nachylenia głównych połaci dachowych w granicach od 30° do 45°,
- kąt nachylenia połaci dachowych nie dotyczy lukarn, zadaszeń wejść do budynków oraz budynków gospodarczych i garażowych;

b) pokrycie:

- dachówka ceramiczna lub cementowa, łupek,
- dopuszcza się stosowanie materiałów dachówko podobnych o kolorze i fakturze imitującej dachówkę ceramiczną.

7) minimalną powierzchnię nowo wydzielanej działki budowlanej pod zabudowę mieszkaniową 800 m².

3. Dla terenu oznaczonego na rysunku planu symbolem **3.MN** ustala się:

1) nieprzekraczalną linię zabudowy zgodnie z rysunkiem planu, w odległości 6 m od linii rozgraniczającej teren z drogą położoną poza granicami planu i oznaczoną symbolem *KDW*;

2) formę zabudowy – wolno stojącą;

3) maksymalny wskaźnik zabudowy – 30% powierzchni działki budowlanej;

4) maksymalną i minimalną intensywność zabudowy jako wskaźnik powierzchni całkowitej zabudowy w odniesieniu do powierzchni działki budowlanej:

a) minimalna – 0,05,

b) maksymalna – 0,5;

5) minimalny udział procentowy powierzchni biologicznie czynnej w odniesieniu do powierzchni działki budowlanej – 50;

6) maksymalną wysokość:

a) dla zabudowy mieszkaniowej nie więcej niż 10 m,

b) dla budynków gospodarczych i garaży – 5 m;

7) dachy:

a) geometria:

- dachy dwu lub wielospadowe o symetrycznym układzie głównych połaci dachowych,
- kąt nachylenia głównych połaci dachowych w granicach od 30° do 45°,
- kąt nachylenia połaci dachowych nie dotyczy lukarn, zadaszeń wejść do budynków oraz budynków gospodarczych i garażowych;

b) pokrycie:

- dachówka ceramiczna lub cementowa, łupek,
- dopuszcza się stosowanie materiałów dachówko podobnych o kolorze i fakturze imitującej dachówkę ceramiczną;

8) minimalną powierzchnię nowo wydzielanej działki budowlanej pod zabudowę mieszkaniową 1200 m².

Rozdział 8.

Granice i sposoby zagospodarowania terenów lub obiektów podlegających ochronie, ustalonych na podstawie odrębnych przepisów, w tym terenów górniczych, a także obszarów szczególnego zagrożenia powodzią oraz obszarów osuwania się mas ziemnych, krajobrazów priorytetowych określonych w audycie krajobrazowym oraz w planach zagospodarowania przestrzennego województwa

§ 10.1. Na obszarze objętym planem nie występują tereny górnicze, zagrożone osuwaniem się mas ziemnych oraz krajobraz priorytetowy, dla którego sporządzono audyt krajobrazowy.

2. Na obszarze objętym planem nie występują tereny zamknięte.

Rozdział 9.

Szczegółowe zasady i warunki scalania i podziału nieruchomości

§ 11. 1. Nie ustala się granic obszarów wymagających scaleń i podziałów nieruchomości.

2. Dla terenu 2.MN i 3.MN ustala się następujące zasady i warunki scalania i podziału nieruchomości:

- 1) minimalny front nowo wydzielanej działki, przylegającej do drogi - 25 m;
- 2) ograniczenie ustalone w pkt 1 nie dotyczy działek położonych na łukach drogi, działek wyznaczonych pod infrastrukturę techniczną;
- 3) minimalna powierzchnia nowo wydzielanej działki:
 - a) w terenie 2.MN - 800 m²,
 - b) w terenie 3.MN - 1200 m²;
- 4) kąt położenia granic działek w stosunku do pasa drogowego, do którego przylega front działki 70° - 110°;
- 5) powyższe ustalenia nie odnoszą się do działek widzialnych pod infrastrukturę techniczną.

Rozdział 10.

Szczególne warunki zagospodarowania terenów oraz ograniczenia w ich użytkowaniu, w tym zakaz zabudowy

§ 12. Na obszarze objętym planem nie ustala się szczególnych warunków zagospodarowania terenów oraz ograniczeń w ich użytkowaniu, w tym zakazu zabudowy.

Rozdział 11.

Zasady modernizacji, rozbudowy i budowy infrastruktury oraz systemów komunikacji wraz z minimalną liczbą miejsc do parkowania w tym miejsca przeznaczone na parkowanie pojazdów zaopatrzonych w kartę parkingową i sposób ich realizacji

§ 13. 1. Obsługę komunikacyjną obszaru objętego planem ustala się istniejącymi i projektowanymi drogami.

2. Dla dróg wewnętrznych, nie wyznaczonych na rysunku planu, a dopuszczonych do realizacji, ustala się:

- 1) szerokość pasa drogi wewnętrznej – minimum 6 m;
- 2) dla drogi wewnętrznej nie posiadającej dwustronnego połączenia z układem dróg publicznych nakaz wyznaczenia placu do zawracania pojazdów, jak dla dróg dojazdowych, o wielkości wskazanej w przepisach odrębnych.
3. Ustala się następujące zasady realizacji miejsc parkingowych.
 - 1) minimalna liczba miejsc parkingowych na działce budowlanej:
 - a) 2 miejsca na 1 lokal mieszkalny w zabudowy mieszkaniowej jednorodzinnej,
 - b) 1 miejsce na 50 m² powierzchni użytkowej usług;
 - 2) minimalna ilość miejsc parkingowych przeznaczonych na parkowanie pojazdów zaopatrzonych w kartę parkingową – nie ustala się.

§ 14. 1. Ustala się następujące zasady modernizacji, rozbudowy i budowy infrastruktury technicznej:

- 1) budowa nowych sieci infrastruktury technicznej jako podziemne, wzdłuż linii rozgraniczających teren lub wzdłuż granic działek, o ile z istniejących uwarunkowań nie wynikają inne wymagania;
- 2) dopuszcza się budowę nowych dystrybucyjnych sieci wraz z niezbędnymi urządzeniami technicznymi związanymi z uzbrojeniem terenu na całym obszarze opracowania planu;
- 3) dopuszcza się wymianę, rozbudowę i przebudowę wszystkich istniejących sieci dystrybucyjnych oraz urządzeń uzbrojenia terenu;

- 4) w zakresie gospodarowania **wodami opadowymi i roztopowymi** ustala się nakaz stosowania rozwiązań polegających na zagospodarowaniu wód opadowych i roztopowych w miejscu opadu, w szczególności poprzez gospodarcze wykorzystanie, odparowanie, rozsączenie do gruntu lub retencjonowanie na działce budowlanej wraz ze spowolnieniem ich odpływu do odbiornika;
 - 5) w zakresie **zaopatrzenia w wodę**:
 - a) ustala się dostawę wody z urządzeń i sieci wodociągowej, zgodnie z przepisami odrębnymi dotyczącymi gospodarowania wodami,
 - b) dla zapewnienia wody do celów przeciwpożarowych ustala się nakaz realizacji hydrantów zgodnie z obowiązującym w tym zakresie przepisami odrębnymi,
 - c) dopuszcza się stosowanie indywidualnych ujęć, zgodnie z przepisami odrębnymi;
 - 6) w zakresie **odprowadzania i oczyszczania ścieków**:
 - a) ustala się odprowadzanie do sieci kanalizacji sanitarnej,
 - b) dopuszcza się możliwość indywidualnego rozwiązania gospodarki ściekowej, zgodnie z przepisami odrębnymi;
 - 7) w zakresie zaopatrzenia w **energię elektryczną** ustala się zasilanie w energię z istniejących i planowanych sieci dystrybucyjnych średniego i niskiego napięcia poprzez istniejące i projektowane stacje transformatorowe oraz linie NN;
 - 8) w zakresie zaopatrzenia w **energię cieplną** ustala się stosowanie proekologicznych wysokosprawnych urządzeń grzewczych, charakteryzujących się brakiem lub niską emisją substancji do powietrza, uwzględniając wymogi wynikające z przepisów odrębnych oraz innych aktów prawa miejscowego w sprawie ograniczeń i zakazów w zakresie eksploatacji instalacji, w których następuje spalanie paliw;
 - 9) w zakresie **zaopatrzenia w gaz** dopuszcza się budowę dystrybucyjnej sieci gazowej w oparciu o obowiązujące przepisy szczególne w zakresie systemu gazowego;
 - 10) w zakresie urządzeń **infrastruktury teletechnicznej** dopuszcza się lokalizację inwestycji z zakresu łączności publicznej – w rozumieniu i na zasadach określonych w przepisach odrębnych.
2. Dopuszcza się instalowanie urządzeń wytwarzających energię elektryczną lub ciepło ze źródeł odnawialnych o mocy nie przekraczającej mocy określonej w § 10 ust. 2a ustawy o planowaniu i zagospodarowaniu przestrzennym, z wyłączeniem urządzeń wykorzystujących siłę wiatru.

Rozdział 12.

Sposoby i terminy tymczasowego zagospodarowania, urządzania i użytkowania terenów

§ 15. Nie ustala się tymczasowych sposobów zagospodarowania terenu.

Rozdział 13.

Przepisy końcowe

§ 16. Ustala się stawkę procentową służącą naliczaniu opłaty, o której mowa w art. 36 ust. 4 ustawy o planowaniu i zagospodarowaniu przestrzennym w wysokości 30%.

§ 17. Wykonanie uchwały powierza się Wójtowi Gminy Świdnica.

§ 18. Uchwała wchodzi w życie po upływie 14 dni od daty jej ogłoszenia w Dzienniku Urzędowym Województwa Dolnośląskiego.

Przewodnicząca Rady Gminy Świdnica:
Regina Adamska

KOPIA MAPY ZASADNICZEJ
 Sekcje mapy: 5.143.33.23.3; 5.143.33.23.1
 obr. Komorów 0009: dz. 8/3

SKALA 1:1000

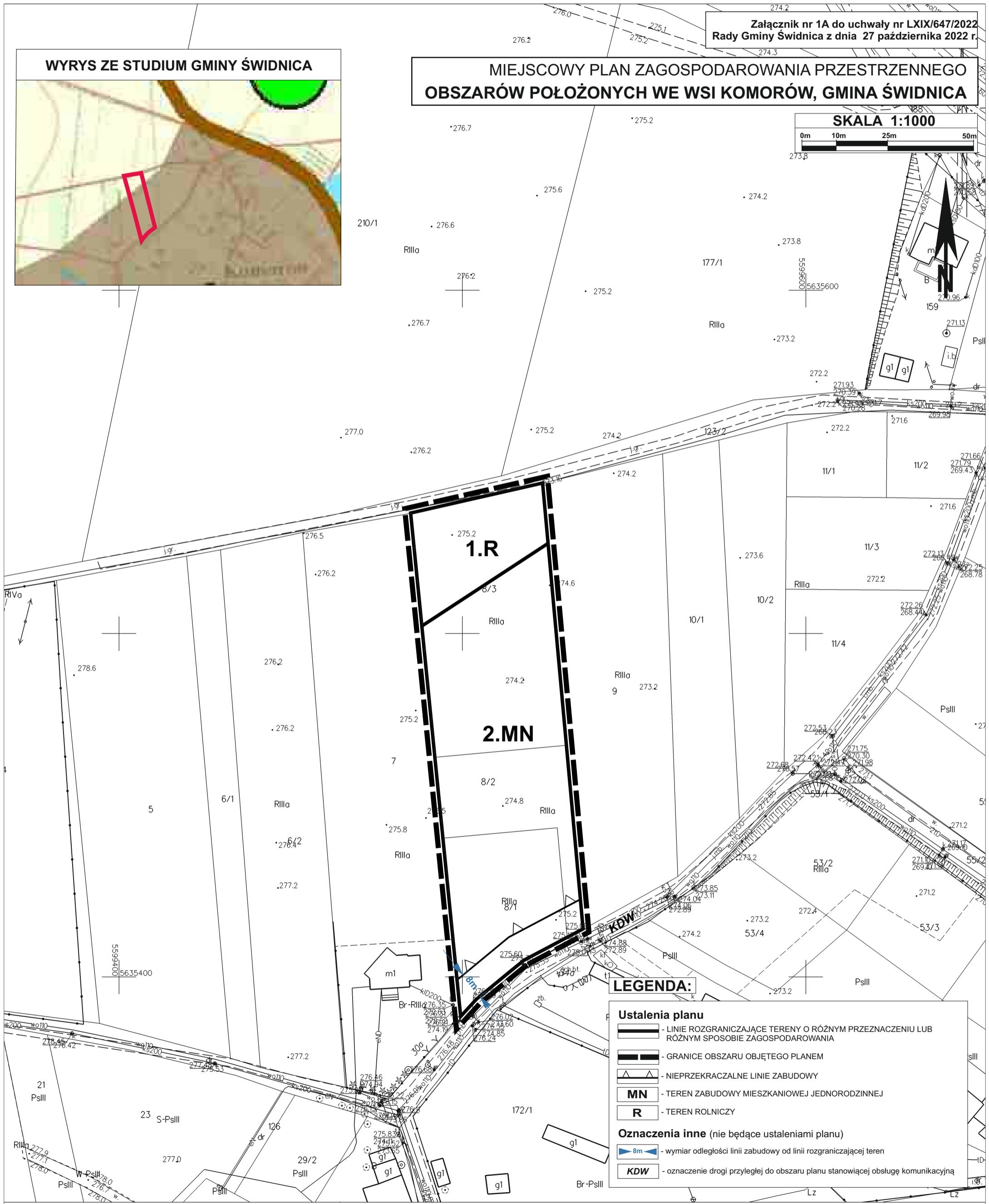
Załącznik nr 1A do uchwały nr LXIX/647/2022
 Rady Gminy Świdnica z dnia 27 października 2022 r.

WYRYS ZE STUDIUM GMINY ŚWIDNICA



MIEJSCOWY PLAN ZAGOSPODAROWANIA PRZESTRZENNEGO
 OBSZARÓW POŁOŻONYCH WE WSI KOMORÓW, GMINA ŚWIDNICA

SKALA 1:1000
 0m 10m 25m 50m



LEGENDA:

- Ustalenia planu**
- LINIE ROZGRANICZAJĄCE TERENY O RÓŻNYM PRZEZNACZENIU LUB RÓŻNYM SPOSOBIE ZAGOSPODAROWANIA
 - GRANICE OBSZARU OBJĘTEGO PLANEM
 - NIEPRZEKRACZALNE LINIE ZABUDOWY
 - MN** - TEREN ZABUDOWY MIESZKANIOWEJ JEDNORODZINNEJ
 - R** - TEREN ROLNICZY
- Oznaczenia inne (nie będące ustaleniami planu)**
- 8m - wymiar odległości linii zabudowy od linii rozgraniczającej teren
 - KDW** - oznaczenie drogi przyległej do obszaru planu stanowiącej obsługę komunikacyjną

Załącznik Nr 2 do uchwały Nr LXIX/647/2022
Rady Gminy Świdnica
z dnia 27 października 2022 r.

Rozstrzygnięcie o sposobie rozpatrzenia uwag do projektu miejscowego planu zagospodarowania przestrzennego obszarów położonych we wsi Komorów, gmina Świdnica

Nie uwzględnia się uwagi wniesionej pismem z dnia 7 września 2022 r., w zakresie wprowadzenia do projektu planu zapisów umożliwiających zabudowę na terenie działki nr 8/3, ponieważ zabudowa mieszkaniowa w granicach działki 8/3 została ustalona wyłącznie na terenach, na których takie zagospodarowanie dopuszcza studium gminy oraz na gruntach nie wymagających zgody na zmianę przeznaczenia gruntów rolnych na cele nierolnicze zgodnie z przepisami odrębnymi.

Załącznik Nr 3 do uchwały Nr LXIX/647/2022
Rady Gminy Świdnica
z dnia 27 października 2022 r.

Informacje o sposobie realizacji, zapisanych w planie, inwestycji z zakresu infrastruktury technicznej należących do zadań własnych gminy oraz zasadach ich finansowania.

Inwestycje z zakresu infrastruktury technicznej, które należą do zadań własnych gminy będą finansowane z budżetu gminy, w tym ze środków pozyskiwanych z funduszy Unii Europejskiej, a także innych środków zewnętrznych.

Załącznik Nr 4 do uchwały Nr LXIX/647/2022

Rady Gminy Świdnica

z dnia 27 października 2022 r.

Zalacznik4.gml