



DZIENNIK URZĘDOWY

WOJEWÓDZTWA DOLNOŚLĄSKIEGO

Wrocław, dnia 15 grudnia 2022 r.

Poz. 6366

UCHWAŁA NR XLII/797/2022 RADY GMINY KOBIERZYCE

z dnia 28 października 2022 r.

w sprawie uchwalenia miejscowego planu zagospodarowania przestrzennego obszaru położonego przy ul. Partyzantów w środkowo-wschodniej części wsi Dobkowice

Na podstawie art. 18 ust. 2 pkt 5 ustawy z dnia 8 marca 1990 r. o samorządzie gminnym (t.j. Dz. U. z 2022 r. poz. 559 ze zm.) i art. 20 ust. 1 ustawy z 27 marca 2003 r. o planowaniu i zagospodarowaniu przestrzennym (t.j. Dz. U. z 2022 r. poz. 503 ze zm.) w związku z uchwałą nr XI/231/2019 Rady Gminy Kobierzyce z dnia 26 lutego 2021 r. w sprawie przystąpienia do sporządzania miejscowego planu zagospodarowania przestrzennego obszaru położonego przy ul. Partyzantów w środkowo-wschodniej części wsi Dobkowice oraz po stwierdzeniu, że nie narusza on ustaleń studium uwarunkowań i kierunków zagospodarowania przestrzennego Gminy Kobierzyce uchwalonym przez Radę Gminy Kobierzyce uchwałą nr XXI/413/2020 z dnia 21 sierpnia 2020 r., Rada Gminy Kobierzyce uchwała, co następuje:

Rozdział 1. Przepisy ogólne

§ 1. Uchwała się miejscowy plan zagospodarowania przestrzennego obszaru położonego przy ul. Partyzantów w środkowo-wschodniej części wsi Dobkowice, zwany dalej planem miejscowym obejmującym obszar, którego granice oznaczono na rysunku planu miejscowego zgodnie z uchwałą nr XXVII/523/2021 Rady Gminy Kobierzyce z dnia 26 lutego 2021 r.

§ 2. Załącznikami do niniejszej uchwały są:

- 1) rysunek planu miejscowego w skali 1:1000, stanowiący załącznik nr 1;
- 2) rozstrzygnięcie o sposobie rozpatrzenia uwag do projektu planu miejscowego, stanowiące załącznik nr 2;
- 3) rozstrzygnięcie o sposobie realizacji, zapisanych w planie inwestycji z zakresu infrastruktury technicznej, które należą do zadań własnych gminy oraz o zasadach ich finansowania zgodnie z przepisami o finansach publicznych, stanowiące załącznik nr 3;
- 4) zbiór danych przestrzennych do miejscowego planu zagospodarowania przestrzennego, stanowiący załącznik nr 4.

§ 3. 1. Następujące oznaczenia graficzne na rysunku planu są obowiązującymi ustaleniami planu:

- 1) linie rozgraniczające tereny o różnym przeznaczeniu lub różnych zasadach zagospodarowania;
- 2) nieprzekraczalne linie zabudowy;
- 3) symbol literowy określający przeznaczenie terenu wraz z numerem;
- 4) granica strefy ochrony konserwatorskiej zabytków archeologicznych.

2. Pozostałe oznaczenia mają charakter informacyjny.

§ 4. Ilekroć w przepisach niniejszej uchwały jest mowa o:

- 1) infrastrukturze technicznej - należy przez to rozumieć sieci i urządzenia dystrybucyjne jako ogół podziemnych i nadziemnych budowli i obiektów liniowych służących zaopatrzeniu w wodę, odprowadzeniu ścieków i wód opadowych, zaopatrzeniu w energię elektryczną, gaz i ciepło oraz łączności i telekomunikacji;
- 2) nieprzekraczalnej linii zabudowy – należy przez to rozumieć linię ograniczającą obszar, na którym dopuszcza się wznoszenie budynków z uwzględnieniem ustaleń dla całego obszaru planu miejscowego i ustaleń szczegółowych niniejszej uchwały oraz określonych w ustaleniach planu miejscowego rodzajów budowli naziemnych, za wyjątkiem infrastruktury technicznej;
- 3) przeznaczeniu podstawowym terenu – należy przez to rozumieć funkcje wraz z urządzeniami i obiektami towarzyszącymi możliwe do realizacji na danym terenie wydzielonym liniami rozgraniczającymi;
- 4) przeznaczeniu uzupełniającym terenu – należy przez to rozumieć rodzaje przeznaczenia inne niż podstawowe, które jedynie uzupełniają lub wzbogacają przeznaczenie podstawowe, lokalizowane na zasadzie braku konfliktu z przeznaczeniem podstawowym wynikającym z ich sąsiedztwa;
- 5) urządzeniach i obiektach towarzyszących – należy przez to rozumieć objekty i urządzenia technicznego wyposażenia i infrastruktury technicznej, drogi wewnętrzne, zaplecze parkingowe i garażowe (w tym trwale związane z gruntem), budynki gospodarcze oraz inne objekty i urządzenia pełniące pomocniczą rolę wobec przeznaczenia podstawowego lub uzupełniającego;
- 6) dachu symetrycznym – należy przez to rozumieć dach o jednakowym kącie nachylenia głównych połaci dachowych.

§ 5. Ilekroć w przepisach niniejszej uchwały jest mowa o przeznaczeniu terenu określonym jako:

- 1) zabudowa mieszkaniowa jednorodzinna - należy przez to rozumieć budynki mieszkalne jednorodzinne wraz z towarzyszącymi budynkami gospodarczymi i garażami, niezbędnymi urządzeniami budowlanymi, komunikacją wewnętrzną oraz innymi urządzeniami i obiektami towarzyszącymi;
- 2) zabudowa usługowa – należy przez to rozumieć budynki usługowe wraz z niezbędnymi urządzeniami i obiektami towarzyszącymi, z zakresu:
 - a) finanse - pośrednictwo finansowe: działalność banków, domów maklerskich, instytucji zajmujących się obsługą finansową np. w formie leasingu czy obsługi sprzedaży ratalnej, a także instytucji związanych z ubezpieczeniami i funduszami emerytalno-rentowymi, wraz z obiektami towarzyszącymi, a także objekty do nich podobne, nienależące do innej kategorii usług,
 - b) gastronomia - restauracje, kawiarnie, herbaciarnie, puby, winiarnie oraz placówki gastronomiczno-rekreacyjne, jak kluby bilardowe, kręgielnie wraz z obiektami towarzyszącymi, a także objekty do nich podobne, nienależące do innej kategorii usług,
 - c) handel detaliczny - sprzedaż detaliczna towarów, z wyłączeniem sprzedaży detalicznej paliw do pojazdów mechanicznych, wraz z obiektami towarzyszącymi, a także objekty do nich podobne, nienależące do innej kategorii usług,
 - d) niepubliczne usługi oświaty - działalność niepublicznych przedszkoli i szkół podstawowych, a także kształcenia dodatkowego lub uzupełniającego, w tym kursy i szkolenia, wraz z obiektami towarzyszącymi, a także objekty do nich podobne, nienależące do innej kategorii usług,
 - e) obsługa firm i klienta – usługi biurowe związane z obsługą nieruchomości, wynajęciem specjalistów, badaniami, a także naprawą artykułów przeznaczenia osobistego i użytku domowego oraz usługi drobne, np. pojedyncze gabinety lekarskie i kosmetyczne, fryzjerstwo, poprawa kondycji fizycznej, pralnie, szewc, wypożyczalnie wraz z obiektami towarzyszącymi, a także objekty do nich podobne, nienależące do innej kategorii usług,

- f) usługi drobne – fryzjerstwo, usługi kosmetyczne, zegarmistrzowskie, naprawa artykułów użytku osobistego i użytku domowego, studia wizażu i odchudzania, łaźnie i sauny, solaria, gabinety masażu, usługi szewskie, krawieckie, rymarskie, fotograficzne, introligatorskie, poligraficzne, jubilerskie, lutnicze, pralnicze, wynajem i wypożyczanie wraz z obiektami towarzyszącymi, a także obiekty do nich podobne, nie należące do innej kategorii usług,
- g) niepubliczne usługi zdrowia i opieki społecznej - usługi związane z niepublicznymi przychodniami, poradniami w tym również weterynaryjnymi, ambulatoriami, ośrodkami zdrowia, szpitalami, klinikami, centrami medycznymi, gabinetami lekarskimi, zakładami rehabilitacji leczniczej, domami opieki nad osobami w podeszłym wieku, szkołami rodzenia, żłobkami, wraz z obiektami towarzyszącymi, a także obiekty do nich podobne, nienależące do innej kategorii przeznaczenia terenu.

Rozdział 2.

Ustalenia dla całego obszaru objętego planem miejscowym

§ 6. W zakresie zasad ochrony i kształtowania ładu przestrzennego ustala się:

- 1) obowiązują nieprzekraczalne linie zabudowy zgodnie z rysunkiem planu;
- 2) następujące części budynku nie mogą pomniejszać odległości liczonej od linii rozgraniczającej do nieprzekraczalnej linii zabudowy:
 - a) schody zewnętrzne, wejścia do budynków, pochylnie i rampy o więcej niż 1,30 m,
 - b) balkony, galerie, tarasy i wykusze o więcej niż 1,5 m,
 - c) okapy i gzymsy o więcej niż 0,8 m,
 - d) łączna powierzchnia wysuniętych względem linii zabudowy części budynków o których mowa w lit. a, b, c, liczona w ich widoku od strony linii zabudowy nie może przekraczać 40% powierzchni elewacji;
- 3) wysokość budowli sytuowanych na dachach budynków, mierzona od górnego obrysu połąci dachowej, nie może być większa niż 1/3 wysokości budynku, na którym jest usytuowana, przy czym na dachach budynków o maksymalnej dopuszczalnej wysokości, dopuszcza się budowle nie wyższe niż 3m mierzone od najwyższego punktu dachu;
- 4) ograniczenia wysokości zabudowy określone w niniejszej uchwale nie dotyczą inwestycji celu publicznego z zakresu łączności publicznej, w rozumieniu ustawy z dnia 21 sierpnia 1997 r. o gospodarce nieruchomościami.

§ 7. W zakresie zasad ochrony środowiska, przyrody i krajobrazu:

- 1) w granicach obszaru objętego planem zakazuje się prowadzenia działalności związanej z: logistyką (magazyny, składy, bazy), hotelami robotniczymi, demontażem pojazdów, punktów skupu i składowania surowców wtórnych, gospodarowaniem odpadami oraz zakładów stolarskich (przeróbka drewna i produkcja wyrobów z drewna);
- 2) zakazuje się realizacji inwestycji oraz prowadzenia działalności, której negatywne oddziaływanie może przekroczyć granice nieruchomości;
- 3) ustala się dopuszczalny poziom hałasu na terenie oznaczonym symbolem MN, jak dla terenów zabudowy mieszkaniowej jednorodzinnej;
- 4) obowiązuje zapewnienie, we własnym zakresie przez właściciela lub władającego terenem, wymaganych standardów zamieszkiwania na terenach sąsiednich (zachowanie dopuszczalnego poziomu hałasu, wibracji, emisji zanieczyszczeń, uciążliwości transportu itp.) w przypadku, gdy wprowadza on na swoją działkę działalność usługową;
- 5) w zakresie gromadzenia i usuwania odpadów, obowiązują zasady określone w odrębnych przepisach.

§ 8. W zakresie zasad ochrony dziedzictwa kulturowego i zabytków, w tym krajobrazów kulturowych: ustala się granicę strefy ochrony konserwatorskiej zabytków archeologicznych, równoznaczną z obszarem ujętym w wykazie zabytków, tożsamą z granicą obszaru objętego planem - w przypadku realizacji inwestycji związanych z pracami ziemnymi, wymagane jest przeprowadzenie badań archeologicznych, zgodnie z przepisami odrębnymi.

§ 9. W zakresie szczegółowych zasad i warunków scalania i podziału nieruchomości ustala się:

- 1) powierzchnia działek: minimum 1000 m²;
- 2) szerokość frontu działek: minimum 20 m;
- 3) kąt położenia granic działek, w stosunku do pasa drogowego, powinien zawierać się w przedziale od 60⁰ do 120⁰;
- 4) dla działek wydzielanych w celu realizacji układów komunikacyjnych i lokalizacji urządzeń infrastruktury technicznej minimalna powierzchnia działki 10 m², minimalna szerokość działki 2 m.

§ 10. W zakresie zasad modernizacji, rozbudowy i budowy systemów komunikacji:

- 1) dopuszcza się wydzielenie niezbędnych działek dla realizacji dróg wewnętrznych;
- 2) nowo wydzielane drogi wewnętrzne muszą spełniać warunki: 7 m dla dróg wewnętrznych, które zapewniają obsługę komunikacyjną do 6 działek lecz nie więcej niż do 6 lokali mieszkalnych;
- 3) w przypadku wydzielenia nieprzelotowych dróg wewnętrznych obowiązuje realizacja placów do zawracania o wymiarach nie mniejszych niż 12,5 m na 12,5 m;
- 4) w miejscach włączeń i skrzyżowań obowiązuje realizacja tzw. „trójkątów widoczności” o wymiarach minimum 5 m na 5 m;
- 5) minimalna szerokość pasa ruchu:
 - a) dla dróg z dwoma pasami ruchu – 3 m,
 - b) dla dróg jednokierunkowych z jednym pasem ruchu – 4 m;
- 6) ustala się liczbę miejsc parkingowe:
 - a) dla zabudowy mieszkaniowej:
 - minimum 2 miejsca parkingowe na 1 lokal mieszkalny,
 - minimum 2 miejsca parkingowe, dla usług prowadzonych na powierzchni całkowitej do 20 m²,
 - następne 3 miejsca parkingowe dla usług prowadzonych na powierzchni całkowitej od 20 m² do 50 m²,
 - każde następne 2 miejsca parkingowe na każde następne rozpoczęte 50 m² usług,
 - b) miejsca parkingowe dla pojazdów zaopatrzonych w kartę parkingową w ilości zgodnej z przepisami odrębnymi,
 - c) miejsca parkingowe przeznaczone do parkowania pojazdów zaopatrzonych w kartę parkingową, wlicza się do bilansu miejsc parkingowych zgodnie z przepisami odrębnymi,
 - d) miejsca parkingowe należy realizować w dowolnej formie z uwzględnieniem przepisów odrębnych dotyczących miejsc parkingowych;
- 7) należy zapewnić obsługę komunikacyjną oraz połączenie układu komunikacyjnego w obszarze objętym uchwałą z układem zewnętrznym, poprzez drogę wewnętrzną do ul. Partyzantów, znajdującą się poza granicą opracowania.

§ 11. W zakresie zasad modernizacji, rozbudowy i budowy systemów infrastruktury technicznej:

- 1) dopuszcza się lokalizację dystrybucyjnej infrastruktury technicznej niezbędnej dla obsługi terenu na całym obszarze objętym planem miejscowym z zachowaniem warunków wynikających z przepisów odrębnych;
- 2) dopuszcza się modernizację, przebudowę, rozbudowę obiektów i urządzeń infrastruktury technicznej oraz zmianę przebiegu istniejących sieci infrastruktury technicznej, pod warunkiem zgodności z przepisami odrębnymi;
- 3) dopuszcza się wydzielanie niezbędnych działek dla realizacji obiektów i urządzeń infrastruktury technicznej (m.in. stacji transformatorowych, przepompowni ścieków itp.) niezbędnej dla obsługi terenu

- o parametrach innych niż określone w niniejszej uchwale oraz z zachowaniem warunków wynikających z przepisów odrębnych;
- 4) w zakresie zasad modernizacji, rozbudowy i budowy sieci elektroenergetycznej:
 - a) dopuszcza się zaopatrzenie w energię elektryczną z sieci elektroenergetycznej średniego i niskiego napięcia,
 - b) dopuszcza się zaopatrzenie w energię z odnawialnych źródeł energii o mocy nie przekraczającej 100kW, z wyłączeniem możliwości lokalizacji turbin wiatrowych oraz biogazowni;
 - 5) w zakresie zasad modernizacji, rozbudowy i budowy sieci wodociągowej:
 - a) ustala się zaopatrzenie budynków w wodę, z uwzględnieniem warunków dostępności do wody dla celów przeciwpożarowych, z rozdzielczej sieci wodociągowej,
 - b) dopuszcza się budowę tylko do celów gospodarczych własnych ujęć wodociągowych o głębokości nieprzekraczającej 30 m i poborze wody w ilości do 10 m³/dobę;
 - 6) w zakresie zasad modernizacji, rozbudowy i budowy sieci kanalizacji sanitarnej ustala się odprowadzenie ścieków komunalnych systemem kanalizacji sanitarnej, zgodnie z przepisami odrębnymi;
 - 7) w zakresie zasad modernizacji, rozbudowy i budowy systemów odprowadzania wód opadowych i roztopowych ustala się stosowanie rozwiązań polegających na zagospodarowaniu całości lub części wód opadowych i roztopowych w miejscu opadu, w szczególności poprzez gospodarze wykorzystanie, odparowanie, rozsączanie do gruntu lub retencjonowanie na działce budowlanej, zgodnie z przepisami odrębnymi wraz ze spowolnianiem ich odpływu do odbiornika;
 - 8) w zakresie zasad modernizacji, rozbudowy i budowy sieci gazowej ustala się zaopatrzenie w gaz ze zbiorników gazu lub z sieci gazowej;
 - 9) w zakresie zasad modernizacji, rozbudowy i budowy sieci ciepłowniczej, ustala się:
 - a) obowiązek stosowania urządzeń grzewczych o wysokiej sprawności i niskim stopniu emisji zanieczyszczeń,
 - b) dopuszcza się zaopatrzenie w energię do celów grzewczych z zachowaniem warunków wynikających z przepisów odrębnych oraz z odnawialnych źródeł energii, o mocy nie przekraczających 100kW, z wyłączeniem możliwości lokalizacji turbin wiatrowych oraz biogazowni.

§ 12. Określa się wysokość stawki procentowej, o której mowa w art. 36 ust. 4 ustawy na 30%.

Rozdział 3. Ustalenia szczegółowe

§ 13.1. Wyznacza się teren zabudowy mieszkaniowej jednorodzinnej oznaczony na rysunku planu miejscowego symbolem IMN, dla którego ustala się:

- 1) przeznaczenie podstawowe - zabudowa mieszkaniowa jednorodzinna;
 - 2) przeznaczenie uzupełniające: zabudowa usługowa z zakresu: finansów, gastronomii, handlu detalicznego, niepublicznych usług oświaty, obsługi firm i klienta, usług drobnych, niepublicznych usług zdrowia i opieki społecznej.
2. W zakresie zasad zagospodarowania terenu:
- 1) ustala się nieprzekraczalne linie zabudowy zgodnie z przebiegiem na rysunku planu miejscowego;
 - 2) dopuszcza się lokalizowanie usług w lokalach użytkowych budynku mieszkalnego, w pomieszczeniach dobudowanych lub w wolno stojących budynkach usługowych;
 - 3) w przypadku wprowadzenia usług, ich powierzchnia całkowita nie może przekroczyć 50 m² lecz nie więcej niż 30% powierzchni całkowitej budynku mieszkalnego;
 - 4) w przypadku wprowadzenia niepublicznych usług oświaty, ich powierzchnia nie może przekroczyć 150 m² lecz nie więcej niż 30% powierzchni całkowitej budynku mieszkalnego.
3. W zakresie zasad kształtowania zabudowy:

- 1) budynki mieszkalne jednorodzinne w układzie wolno stojącym lub bliźniaczym;
- 2) maksymalną wysokość budynków mieszkalnych i usługowych ustala się na 12 m;
- 3) maksymalną wysokość budynków gospodarczych i garaży ustala się na 7 m;
- 4) maksymalną wysokość budowli ustala się na 5 m dla wiat i altan oraz 15 m dla pozostałych budowli, z zastrzeżeniem § 6 ust. 3;
- 5) dopuszcza się realizację kondygnacji podziemnych;
- 6) ustala się zasady kształtowania dachów:
 - a) dachy dwuspadowe lub wielospadowe, o symetrycznym układzie głównych połaci dachowych i kącie nachylenia połaci dachowych w przedziale od 25⁰ do 45⁰,
 - b) symetrię dachu dla budynków wielobryłowych należy zapewnić w odniesieniu do całej bryły budynku lub odrębnie dla poszczególnych brył budynku (względem ich kalenic),
 - c) rodzaj pokrycia dachu: dachówka, blachodachówka lub blachą na rąbek stojący, z wyłączeniem gontu papowego i papy,
 - d) kolor dachów: ceglasty, brązowy, szary lub czarny,
 - e) dopuszczalne kąty spadku połaci dachowych, o których mowa w lit. a, b, nie dotyczą:
 - lukarn, ganków, werand, wykuszy, ryzalitów, świetlików, okien dachowych, zadaszeń wejść do budynków oraz innych podobnych elementów dachu budynku, a także tarasów, balkonów, z zastrzeżeniem lit. f,
 - wolno stojących lub dobudowanych do bryły budynku: wiat, budynków gospodarczych i garaży;
 - f) suma powierzchni tarasów, balkonów oraz powierzchni wszystkich elementów dachu nie spełniających ustaleń, o których mowa w lit. a i b - nie może być większa niż 35% mierzonej w rzucie poziomym powierzchni dachu budynku.
4. W zakresie wskaźników zagospodarowania terenu:
 - 1) maksymalną powierzchnię zabudowy działki budowlanej ustala się na 30%;
 - 2) minimalną powierzchnię biologicznie czynną ustala się na 50%;
 - 3) wskaźnik intensywności zabudowy ustala się w przedziale od 0 do 0,8;
 - 4) powierzchnia nowo wydzielanych działek budowlanych nie może być mniejsza niż:
 - a) 1000 m² dla jednego budynku typu wolno stojącego,
 - b) 750 m² dla jednego segmentu budynku w zabudowie bliźniaczej;
 - 5) dopuszcza się zmniejszenie minimalnej powierzchni, o której mowa w pkt 4) o nie więcej niż 10%;
 - 6) w granicach działki istniejącej przed wejściem w życie planu, dopuszcza się utworzenie tylko jednej takiej działki, o której mowa w pkt 5);
 - 7) minimalną powierzchnię działki budowlanej ustala się na 500 m² na jeden lokal mieszkalny.

Rozdział 4. Przepisy końcowe

§ 14. Wykonanie niniejszej uchwały powierza się Wójtowi Gminy Kobierzyce.

§ 15. Uchwała wchodzi w życie po upływie 14 dni od daty ogłoszenia w Dzienniku Urzędowym Województwa Dolnośląskiego.

Przewodniczący Rady Gminy Kobierzyce:
Henryk Łoposzko

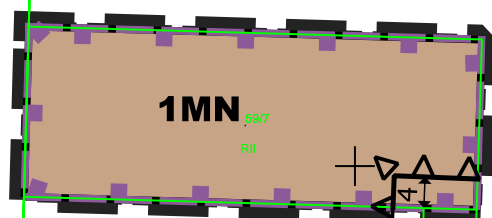
MIEJSCOWY PLAN ZAGOSPODAROWANIA PRZESTRZENNEGO OBSZARU POŁOŻONEGO PRZY UL. PARTYZANTÓW W ŚRODKOWO-WSCHODNIEJ CZĘŚCI WSI DOBKOWICE



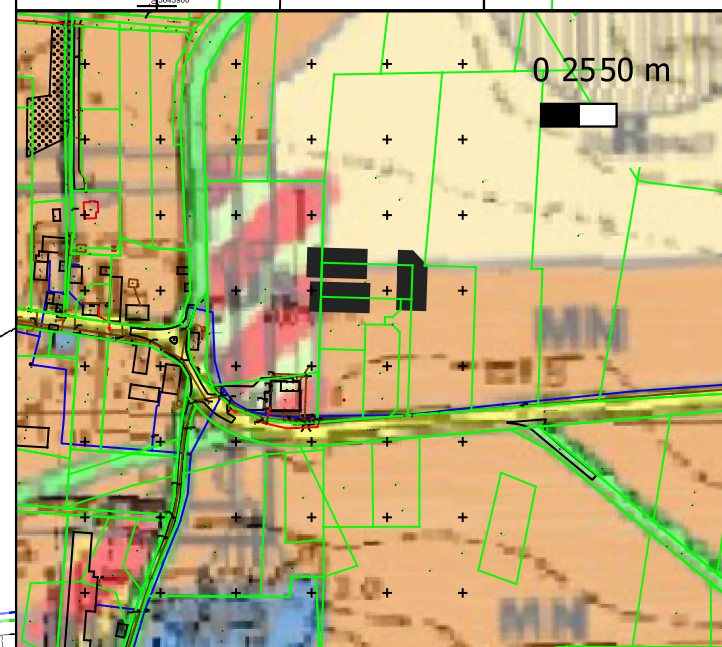
rysunek planu miejscowego

SKALA 1:1000

0 25 50 m



wyrys ze Studium uwarunkowań i kierunków zagospodarowania przestrzennego Gminy Kobierzyce uchwalonego przez Radę Gminy Kobierzyce uchwałą nr XXI/413/2020 z dnia 21 sierpnia 2020 r.



LEGENDA



Granica obszaru objętego uchwałą



Nieprzekraczalna linia zabudowy



Tereny zabudowy mieszkaniowej jednorodzinnej



Granica strefy ochrony konserwatorskiej zabytków archeologicznych



Linie wymiarowe wraz z wymiarem

Załącznik graficzny nr 1 do uchwały nr XLII/797/2022 Rady Gminy Kobierzyce z dnia 28 października 2022r. Dz.U.....

139

Załącznik Nr 2 do uchwały Nr XLII/797/2022
Rady Gminy Kobierzyce
z dnia 28 października 2022 r.

ROZSTRZYGNIĘCIE W SPRAWIE UWAG WNIESIONYCH DO MIEJSCOWEGO PLANU

Ponieważ do projektu miejscowego planu zagospodarowania przestrzennego w trakcie wyłożenia do publicznego wglądu nie wpłynęła żadna uwaga, nie ma konieczności sporządzania rozstrzygnięcia o sposobie rozpatrzenia uwag.

Załącznik Nr 3 do uchwały Nr XLII/797/2022
Rady Gminy Kobierzyce
z dnia 28 października 2022 r.

ROZSTRZYGNIĘCIE O SPOSOBIE REALIZACJI INWESTYCJI Z ZAKRESU INFRASTRUKTURY TECHNICZNEJ

Rozstrzygnięcia dokonano na podstawie art. 20 ust. 1 ustawy z dnia 27 marca 2003 r. o planowaniu i zagospodarowaniu przestrzennym (t.j. Dz. U. z 2022 r. poz. 503 ze zm.)

- 1) Inwestycje z zakresu infrastruktury technicznej, służące zaspokajaniu zbiorowych potrzeb mieszkańców, stanowią zgodnie z art. 7 ust. 1 ustawy z dnia 8 marca 1990 r. o samorządzie gminnym (t.j. Dz. U. z 2022 r. poz. 559 ze zm.) zadania własne gminy.
- 2) Realizacja inwestycji przebiegać będzie zgodnie z obowiązującymi przepisami, w tym między innymi ustawą Prawo budowlane, ustawą Prawo zamówień publicznych, ustawą o samorządzie gminnym, ustawą o gospodarce komunalnej i Prawem ochrony środowiska.
- 3) W przypadku przeprowadzanych przebudowy dróg należy dokonać analizy potrzeb realizacji infrastruktury podziemnej, i jej realizację przeprowadzić wyprzedzająco lub w trakcie przebudowy drogi.
- 4) Finansowanie inwestycji w zakresie infrastruktury technicznej, ujętych w niniejszym planie, które należą do zadań własnych gminy, podlega przepisom ustawy z dnia 30 czerwca 2005 r. o finansach publicznych (Dz. U. z 2022 r., poz. 1634 ze zm.).
- 5) Inwestycje w zakresie przesyłania i dystrybucji paliw gazowych, energii elektrycznej lub ciepła realizowane będą w sposób określony w art. 7 ustawy z dnia 10 kwietnia 1997 r. Prawo energetyczne (Dz. U. z 2022 r., poz. 1385 ze zm.).

Załącznik Nr 4 do uchwały Nr XLII/797/2022

Rady Gminy Kobierzyce

z dnia 28 października 2022 r.

Zalacznik4.gml