



DZIENNIK URZĘDOWY

WOJEWÓDZTWA DOLNOŚLĄSKIEGO

Wrocław, dnia 21 kwietnia 2023 r.

Poz. 2637

UCHWAŁA NR LXXVIII/533/23 RADY MIEJSKIEJ W RADKOWIE

z dnia 18 kwietnia 2023 r.

w sprawie uchwalenia miejscowego planu zagospodarowania przestrzennego w obrębie działki nr 570/26 w miejscowości Tłumaczów

Na podstawie art. 18 ust. 2 pkt 5 ustawy z dnia 8 marca 1990 r. o samorządzie gminnym (Dz. U. z 2023 r. poz. 40 i poz. 572) i art. 20 ust. 1 ustawy z dnia 27 marca 2003r. o planowaniu i zagospodarowaniu przestrzennym (Dz. U. z 2022 r. poz. 503, poz. 1846, poz. 2185 i poz. 2747) oraz w związku z uchwałą nr XXII/149/20 z dnia 29 stycznia 2020 r. w sprawie przystąpienia do sporządzenia miejscowego planu zagospodarowania przestrzennego w obrębie działki nr 570/26 w miejscowości Tłumaczów, po stwierdzeniu, że projekt planu miejscowego nie narusza ustaleń Studium uwarunkowań i kierunków zagospodarowania przestrzennego miasta i gminy Radków (zatwierdzonego uchwałą nr LIX/373/18 Rady Miejskiej w Radkowie z dnia 13 lipca 2018 r.), Rada Miejska w Radkowie uchwała, co następuje:

Rozdział 1. PRZEPISY OGÓLNE

§ 1.1. Uchwała się miejscowy plan zagospodarowania przestrzennego w obrębie działki nr 570/26 w miejscowości Tłumaczów, zwanym dalej planem miejscowym.

2. Granice obszaru objętego planem miejscowym określono na rysunku planu miejscowego w skali 1:2000 będącym jej integralną częścią i stanowiącym załącznik nr 1 do niniejszej uchwały.

3. Załącznikami do niniejszej uchwały są:

- 1) załącznik nr 2 - rozstrzygnięcie o sposobie rozpatrzenia uwag do projektu planu miejscowego;
- 2) załącznik nr 3 - rozstrzygnięcie o sposobie realizacji, zapisanych w planie miejscowym inwestycji z zakresu infrastruktury technicznej, które należą do zadań własnych gminy oraz zasadach ich finansowania, zgodnie z przepisami o finansach publicznych;
- 3) załącznik nr 4 - dane przestrzenne utworzone dla planu miejscowego.

§ 2. 1. Następujące oznaczenia graficzne na rysunku planu miejscowego stanowią ustalenia obowiązujące:

- 1) granica obszaru objętego planem miejscowym;
- 2) linia rozgraniczająca tereny o różnym przeznaczeniu lub różnych zasadach zagospodarowania;
- 3) nieprzekraczalna linia zabudowy;
- 4) obszar podlegający ochronie;
- 5) strefa ochronna farmy fotowoltaicznej;
- 6) teren zakładu przerobczego;

- 7) teren powierzchniowej eksploatacji złoża;
- 8) teren zwałowiska i składowania mas ziemnych;
- 9) teren zwałowiska i składowania mas ziemnych oraz produkcji energii elektrycznej z odnawialnych źródeł energii o mocy przekraczającej 500 kW - farma fotowoltaiczna;
- 10) teren ciągu komunikacyjnego;
- 11) teren rolny;
- 12) teren lasów.

2. Następujące oznaczenie graficzne na rysunku planu miejscowego stanowią elementy informacyjne:

- 1) granica złoża „Tłumaczów – Gardzień”;
- 2) granica obszaru górniczego „Tłumaczów – Gardzień”;
- 3) granica terenu górniczego „Tłumaczów – Gardzień”.

3. Z uwagi na niewystępowanie problematyki w planie miejscowym nie określa się:

- 1) wymagań wynikających z potrzeb kształtowania przestrzeni publicznych;
- 2) sposobu i terminu tymczasowego zagospodarowania, urządzania i użytkowania terenów.

4. Następujące określenia stosowane w uchwale oznaczają:

- 1) teren – wyodrębniony obszar ograniczony liniami rozgraniczającymi, oznaczony symbolem o ustalonym przeznaczeniu i określonych warunkach zagospodarowania;
- 2) nieprzekraczalna linia zabudowy – linia oznaczona na rysunku planu ograniczająca część terenu, na której dopuszcza się wznoszenie budynków, linia ta nie dotyczy: urządzeń budowlanych, obiektów liniowych, obiektów małej architektury, części podziemnych budynków oraz zadaszeń nad wejściami do budynków, balkonów, wykuszy, loggii, gzymsów i okapów nieprzekraczających tej linii o więcej niż 2,0 m i niezachodzących na pas przyległej jezdni poniżej wysokości 6,0 m od jej nawierzchni;
- 3) przeznaczenie podstawowe terenu – przeznaczenie terenu, które dominuje na danym terenie;
- 4) przeznaczenie uzupełniające terenu – przeznaczenie terenu, które uzupełnia lub wzbogaca przeznaczenie podstawowe terenu w sposób i na zasadach określonych w ustaleniach planu miejscowego planu.

Rozdział 2.

USTALENIA OGÓLNE DLA CAŁEGO OBSZARU OBJĘTEGO PLANEM

§ 3. Przeznaczenia terenów. Ustala się następujące przeznaczenie terenu:

- 1) P - teren zakładu górniczego, przez co rozumie się lokalizację urządzeń zakładu przerobczego stacjonarnego lub mobilnego oraz usług związanych z prowadzoną działalnością górniczą, w tym budynki lub lokale w budynkach służące działalności powiązanej z działalnością górniczą;
- 2) PE - teren powierzchniowej eksploatacji złoża, przez co rozumie się teren działalności górniczej, na którym możliwa jest eksploatacja kopalń oraz lokalizacja zwałowisk mas ziemno-skalnych;
- 3) PG - teren zwałowiska i składowania mas ziemnych, przez co rozumie się lokalizację zwałowisk mas ziemno-skalnych w ramach prowadzonej eksploatacji złoża;
- 4) PG/EF - teren zwałowiska i składowania mas ziemnych oraz produkcji energii elektrycznej z odnawialnych źródeł energii o mocy przekraczającej 500 kW - farma fotowoltaiczna, przez co rozumie się lokalizację zwałowisk mas ziemno-skalnych w ramach prowadzonej eksploatacji złoża oraz lokalizację urządzeń produkcji energii z energii promieniowania słonecznego o mocy przekraczającej 500 kW;
- 5) PK - teren ciągu komunikacyjnego, przez co rozumie się lokalizację obiektów i urządzeń w tym taśmociągów lub innych rozwiązań technologicznych i komunikacyjnych służących transportowi kamienia;
- 6) R - teren rolny, przez co rozumie się nieruchomości, które są wykorzystywane lub które można wykorzystywać do prowadzenia działalności wytwórczej w rolnictwie;

7) ZL - teren lasów, przez co rozumie się las w rozumieniu ustawy o lasach.

§ 4. Zasady ochrony i kształtowania ładu przestrzennego:

1. Ustala się nieprzekraczalne linie zabudowy, których przebieg wskazano na rysunku planu miejscowego.
2. Dla nowych budynków nakazuje się zachowanie odległości min. 4 m od granic dróg wewnętrznych niewydzielonych w planie miejscowym.

§ 5. Zasady ochrony środowiska, przyrody i krajobrazu oraz kształtowania krajobrazu:

1. Eksploatacja złoża powinna następować w taki sposób, aby minimalizować ingerencję prowadzonej eksploatacji na otaczający krajobraz przy jednoczesnym zachowaniu warunków bezpieczeństwa eksploatacji i uwzględnieniu ograniczeń wynikających z prowadzonych procesów technologicznych oraz uwarunkowań geologicznych i górniczych.

2. Prace przy eksploatacji złoża należy prowadzić w sposób uniemożliwiający spływanie wraz z wodami opadowymi urobku lub innych substancji i surowców będących skutkiem działań górniczych na tereny zlokalizowane poza obszarem objętym planem miejscowym.

3. Drgania sejsmiczne od robót strzałowych prowadzonych w związku z eksploatacją kopaliny ze złoża melafiru „Tłumaczów – Gardzień” nie mogą przekraczać poza terenem górniczym dopuszczalnych wartości, określonych w obowiązujących w tym zakresie normach i przepisach.

4. Ustala się zakaz odprowadzania nieoczyszczonych ścieków do wód powierzchniowych, gruntu i wód gruntowych.

5. Działalność przedsięwzięć lokalizowanych w granicach obszaru planu nie może powodować uciążliwości dla zdrowia ludności, a jej ewentualne oddziaływanie nie może powodować ponadnormatywnego obciążenia środowiska naturalnego poza granicami działki, do której inwestor posiada tytuł prawny.

§ 6. Zasady ochrony dziedzictwa kulturowego i zabytków oraz dóbr kultury współczesnej:

1. Wszystkie przedmioty, co do których istnieje przypuszczenie, iż są zabytkami pozyskanymi w trakcie prac ziemnych lub odkryte jako przypadkowe znaleziska podlegają ochronie prawnej.

2. Postępowanie z przedmiotami lub obiektami o cechach zabytkowych odkrytymi w trakcie prowadzenia robót budowlanych lub prac ziemnych należy prowadzić z uwzględnieniem obowiązujących przepisów odrębnych.

§ 7. Granice i sposoby zagospodarowania terenów lub obiektów podlegających ochronie, na podstawie odrębnych przepisów:

1. Na rysunku planu, o którym mowa w § 1. ust. 1 uwzględnia się granice udokumentowanego złoża melafiru „Tłumaczów – Gardzień”.

2. Część obszaru opracowania planu miejscowego znajduje się w granicach obszaru oraz terenu górniczego udokumentowanego złoża melafiru „Tłumaczów – Gardzień”.

3. Do obszaru złoża, obszaru i terenu górniczego, o których mowa w ust 1 i 2 stosuje się przepisy odrębne.

4. Wyznacza się obszar podlegający ochronie o szerokości 20 m wzdłuż drogi publicznej bezpośrednio sąsiadującej z wyznaczonym terenem powierzchniowej eksploatacji złoża oznaczony na rysunku planu miejscowego symbolem PE.

5. W obszarze, o którym mowa w pkt 4 należy wyznaczyć filar ochronny.

6. W bezpośrednim sąsiedztwie obszaru, o którym mowa w pkt 4 wszelkie prace związane z działalnością górniczą są dozwolone tylko w sposób zapewniający należyłą ochronę drogi publicznej.

§ 8. Szczegółowe zasady i warunki scalania i podziału nieruchomości:

1. Nie wyznacza się obszarów wymagających scalenia i podziałów nieruchomości.

2. Dopuszcza się przeprowadzanie scaleń i podziałów nieruchomości z zachowaniem następujących parametrów:

- 1) kąt położenia granic działek względem dróg należy sytuować pod kątem od 30° do 150°;

- 2) minimalna powierzchnia wydzielonej działki – 100 m²;
- 3) minimalna szerokość wydzielonej działki – 5,0 m.

3. Warunków określających zasady i warunki scalania i podziału nieruchomości oraz minimalne powierzchnie nowo wydzielonych działek i ich szerokości nie stosuje się w przypadku dokonywania podziału na cele polepszenia funkcjonowania nieruchomości sąsiedniej oraz obiektów infrastruktury technicznej.

§ 9. Zasady modernizacji, rozbudowy i budowy systemów komunikacji:

1. Ustala się powiązanie komunikacyjne obszaru planu miejscowego z zewnętrznym układem lokalnym poprzez drogi wewnętrzne oraz publiczne drogi gminne.

2. Dopuszcza się wydzielenie nieruchomości służących obsłudze komunikacyjnej o parametrach odpowiadającym parametrom dróg pożarowych ustalonych w przepisach odrębnych i szerokościach nie mniejszych niż 5 m.

§ 10. Zasady modernizacji, rozbudowy i budowy systemów infrastruktury technicznej:

1. Lokalizacja, rozbudowa, przebudowa oraz remonty sieci, obiektów i urządzeń infrastruktury technicznej zgodnie z przepisami odrębnymi.

2. W zakresie zaopatrzenia w wodę ustala się zaopatrzenie dla celów wydobywczych, produkcyjnych, przetwórczych, bytowo-gospodarczych, przeciwpożarowych i grzewczych z istniejącej sieci wodociągowej lub z ujęć indywidualnych.

3. W zakresie odprowadzenia i oczyszczenia ścieków bytowych, komunalnych, przemysłowych:

- 1) ustala się odprowadzenie ścieków komunalnych do sieci kanalizacji sanitarnej;
- 2) dopuszcza się odprowadzenie ścieków przemysłowych, po ich odpowiednim podczyszczeniu, do sieci kanalizacji sanitarnej;
- 3) dopuszcza się odprowadzenie ścieków do bezodpływowych zbiorników na nieczystości ciekłe lub indywidualnych oczyszczalni ścieków.

4. W zakresie odprowadzenia wód opadowych:

- 1) ustala się odprowadzenie wód opadowych i roztopowych do kanalizacji deszczowej;
- 2) dopuszcza się stosowanie studni chłonnych oraz odprowadzanie wód opadowych i roztopowych na nieutwardzony teren działki;
- 3) należy dążyć do zagospodarowania wód opadowych w maksymalnym zakresie na terenie nieruchomości;
- 4) tereny zagrożone zanieczyszczeniem substancjami ropopochodnymi oraz innymi niebezpiecznymi substancjami należy odpowiednio zabezpieczyć przed przedostawaniem się tych substancji do gruntu oraz wód powierzchniowych i podziemnych.

5. W zakresie zaopatrzenia w energię elektryczną:

- 1) ustala się zaopatrzenie w energię elektryczną z sieci elektroenergetycznej;
- 2) dopuszcza się rozbudowę oraz przebudowę sieci elektroenergetycznej wraz z niezbędnymi urządzeniami technicznymi dla zasilania terenów nowego zainwestowania według technicznych warunków przyłączenia, z zachowaniem normatywnych odległości od budynków i od innych sieci infrastruktury podziemnej, określonych w przepisach odrębnych;
- 3) dopuszcza się lokalizowanie nowych stacji transformatorowych z zachowaniem warunków technicznych;
- 4) ustala się obowiązek zapewnienia dostępu do infrastruktury elektroenergetycznej dla celów eksploatacyjnych i modernizacyjnych.

6. W zakresie zaopatrzenia w sieć telekomunikacyjną:

- 1) ustala się rozbudowę linii kablowych telekomunikacyjnych zgodnie z obowiązującymi przepisami;
- 2) dopuszcza się lokalizację inwestycji celu publicznego z zakresu łączności publicznej, zgodnie z przepisami odrębnymi.

7. W zakresie wykorzystania odnawialnych źródeł energii:

- 1) dopuszcza się wykorzystanie odnawialnych źródeł energii do realizacji zaopatrzenia w energię elektryczną i ciepło z zastrzeżeniem pkt 2;
- 2) zakazuje się realizacji elektrowni wiatrowych o łącznej mocy elektrycznej większej niż 50 kW.

8. W zakresie zaopatrzenia w gaz i ciepło obowiązują przepisy odrębne.

9. W zakresie gromadzenia i usuwania odpadów obowiązują przepisy lokalne i odrębne.

§ 11. Granice terenów pod budowę urządzeń wytwarzających energię z odnawialnych źródeł energii o mocy zainstalowanej większej niż 500 kW, a także ich stref ochronnych związanych z ograniczeniami w zabudowie oraz zagospodarowaniu i użytkowaniu terenu:

1. Ustala się granice obszarów, na których rozmieszczone będą urządzenia wytwarzające energię z odnawialnych źródeł energii o mocy przekraczającej 500 kW tożsame z ich strefami ochronnymi związanymi z ograniczeniami w zabudowie oraz zagospodarowaniu.

2. Dopuszcza się produkcję energii ze źródeł odnawialnych – energii z promieniowania słonecznego o mocy przekraczającej 500 kW na terenach związanych z eksploatacją złóż – PE, 1PG, 2PG oraz PG/EF jako kierunek rekultywacji; strefy ochronne związane z ograniczeniami w zabudowie oraz zagospodarowaniu tych obszarów są tożsame z granicami tych terenów.

3. Granice, o których mowa w pkt 1 i 2 oznaczono na rysunku planu miejscowego.

4. Dla urządzeń, o których mowa w pkt 1, wykorzystujących energię słońca ustala się nakaz stosowania rozwiązań ograniczających powstawanie zjawiska imitacji tafli wody.

5. Przeznaczenie terenów dla lokalizacji źródeł energii nie jest jednoznaczne z możliwością przyłączenia do sieci elektroenergetycznej. Rozpatrzenie możliwości przyłączenia źródła do sieci elektroenergetycznej odbywa się zgodnie z przepisami odrębnymi.

Rozdział 3.
USTALENIA SZCZEGÓŁOWE DLA TERENÓW

§ 12. Wyznacza się teren zakładu górniczego oznaczony na rysunku planu miejscowego symbolem **P**.

1. Przeznaczenie podstawowe:

- 1) lokalizacja zakładu przeróbczego;
- 2) przeróbka wydobytego kamienia;
- 3) produkcja i sprzedaż kruszyw i materiałów budowlanych wytworzonych z kopaliny;
- 4) przechowywanie, gromadzenie, składowanie kopaliny, półproduktów produktów i materiałów wytworzonych z kopaliny;
- 5) składowanie nadkładu, tufów, przerostów złożowych oraz odpadów przeróbczych;
- 6) transport samochodami lub taśmociągami wydobytego kamienia i produktów gotowych.

2. Przeznaczenie uzupełniające:

- 1) zaplecze techniczne i biurowo-socjalne oraz administracyjne;
- 2) usługi związane z prowadzoną działalnością górnictwem;
- 3) zieleń urządzona;
- 4) zieleń nieurządzona;
- 5) urządzenia i obiekty towarzyszące w tym: drogi wewnętrzne, miejsca postojowe i garaże, budynki gospodarcze.

3. Ustalenia dotyczące parametrów i wskaźników kształtowania zabudowy oraz zagospodarowania terenu:

- 1) ustala się maksymalną wysokość zabudowy dla budynków – 15,0 m;

- 2) ustala się maksymalną wysokość zabudowy dla budowli – 50,0 m z zastrzeżeniem pkt 3;
- 3) nie ustala się maksymalnej wysokości zabudowy dla budowli służących łączności publicznej;
- 4) rodzaj dachu – dla budynków dopuszcza się dachy płaskie, oraz dwu- lub wielospadowe o nachyleniu połąci: od 15° do 30°;
- 5) dla budowli dopuszcza się dowolne formy dachu;
- 6) dopuszcza się dowolne pokrycie dachów budynków i budowli;
- 7) dopuszcza się realizację zabudowy nie związanej trwale z gruntem.

4. Wskaźniki urbanistyczne:

- 1) maksymalny wskaźnik powierzchni zabudowy – 60%;
- 2) minimalna intensywność zabudowy – 0,0001;
- 3) maksymalna intensywność zabudowy – 1,0;
- 4) minimalna powierzchnia biologicznie czynna – 5%.

§ 13. Wyznacza się teren powierzchniowej eksploatacji złoża oznaczony na rysunku planu miejscowego symbolem **PE**.

1. Przeznaczenie podstawowe:

- 1) eksploatacja złoża;
- 2) przeróbka wydobytego kamieni przy użyciu urządzeń mobilnych;
- 3) produkcja i sprzedaż kruszyw i materiałów budowlanych wytworzonych z kopaliny;
- 4) przechowywanie, gromadzenie, składowanie kopaliny, półproduktów produktów i materiałów wytworzonych z kopaliny;
- 5) składowanie nadkładu, tufów, przerostów złożowych oraz odpadów przeróbczych;
- 6) transport samochodami lub taśmociągami wydobytego kamienia i produktów gotowych.

2. Przeznaczenie uzupełniające:

- 1) zaplecze techniczne i biurowo-socjalne oraz administracyjne;
- 2) usługi związane z prowadzoną działalnością górniczą;
- 3) zieleń urządzona;
- 4) zieleń nieurzadzona;
- 5) urządzenia i obiekty towarzyszące w tym: drogi wewnętrzne, miejsca postojowe i garaże, budynki gospodarcze.

3. Ustalenia dotyczące parametrów i wskaźników kształtowania zabudowy oraz zagospodarowania terenu:

- 1) ustala się maksymalną wysokość zabudowy dla budynków – 15,0 m;
- 2) ustala się maksymalną wysokość zabudowy dla budowli – 50,0 m z zastrzeżeniem pkt 3;
- 3) nie ustala się maksymalnej wysokości zabudowy dla budowli służących łączności publicznej;
- 4) rodzaj dachu – dla budynków dopuszcza się dachy płaskie, oraz dwu- lub wielospadowe o nachyleniu połąci: od 15° do 30°;
- 5) dla budowli dopuszcza się dowolne formy dachu;
- 6) dopuszcza się dowolne pokrycie dachów budynków i budowli;
- 7) dopuszcza się realizację zabudowy nie związanej trwale z gruntem.

4. Wskaźniki urbanistyczne:

- 1) maksymalny wskaźnik powierzchni zabudowy – 60%;
- 2) minimalna intensywność zabudowy – 0,0001;
- 3) maksymalna intensywność zabudowy – 1,0;
- 4) minimalna powierzchnia biologicznie czynna – 5%.

5. Ustalenia dotyczące rekultywacji terenu - rekultywację terenu należy prowadzić w kierunku: edukacyjnym, turystycznym, sportowym, rekreacyjnym, leśnym lub produkcja energii ze źródeł odnawialnych innych niż energia wiatru o mocy przekraczającej 500 kW.

§ 14. Wyznacza się tereny zwałowiska i składowania mas ziemnych oznaczone na rysunku planu miejscowego symbolami **1PG** i **2PG**.

1. Przeznaczenie podstawowe:

- 1) składowanie nadkładu, tufów, przerostów złożowych oraz odpadów przeróbczych;
- 2) transport samochodami lub taśmociągami wydobytego kamienia i produktów gotowych.

2. Przeznaczenie uzupełniające:

- 1) zaplecze techniczne i biurowo-socjalne oraz administracyjne;
- 2) usługi związane z prowadzoną działalnością górniczą;
- 3) zieleń urządzona;
- 4) zieleń nieurządzona;
- 5) urządzenia i obiekty towarzyszące w tym: drogi wewnętrzne, miejsca postojowe i garaże, budynki gospodarcze.

3. Ustalenia dotyczące parametrów i wskaźników kształtowania zabudowy oraz zagospodarowania terenu:

- 1) ustala się maksymalną wysokość zabudowy dla budynków i budowli – 15,0 m z zastrzeżeniem pkt 2;
- 2) nie ustala się maksymalnej wysokości zabudowy dla budowli służących łączności publicznej;
- 3) rodzaj dachu – dla budynków dopuszcza się dachy płaskie, oraz dwu- lub wielospadowe o nachyleniu połąci: od 15° do 30°;
- 4) dopuszcza się dowolne formy i pokrycie dachów budynków i budowli;
- 5) dopuszcza się realizację zabudowy nie związanej trwale z gruntem.

4. Wskaźniki urbanistyczne:

- 1) maksymalny wskaźnik powierzchni zabudowy – 60%;
- 2) minimalna intensywność zabudowy – 0,0001;
- 3) maksymalna intensywność zabudowy – 1,0;
- 4) minimalna powierzchnia biologicznie czynna – 5%.

5. Ustalenia dotyczące rekultywacji terenu - rekultywację terenu należy prowadzić w kierunku: edukacyjnym, turystycznym, sportowym, rekreacyjnym, leśnym lub produkcja energii ze źródeł odnawialnych – energii z promieniowania słonecznego o mocy przekraczającej 500 kW.

§ 15. Wyznacza się teren zwałowiska i składowania mas ziemnych oraz produkcji energii elektrycznej z odnawialnych źródeł energii o mocy przekraczającej 500 kW (farma fotowoltaiczna) oznaczony na rysunku planu miejscowego symbolem **PG/EF**.

1. Przeznaczenie podstawowe:

- 1) składowanie nadkładu, tufów, przerostów złożowych oraz odpadów przeróbczych;
- 2) transport samochodami lub taśmociągami wydobytego kamienia i produktów gotowych;
- 3) produkcja energii ze źródeł odnawialnych o mocy przekraczającej 500 kW;

4) przetwarzanie i magazynowanie energii.

2. Przeznaczenie uzupełniające:

- 1) dopuszcza się realizację stacji transformatorowych oraz infrastruktury technicznej związanej z funkcjonowaniem farmy fotowoltaicznej, urządzeń zabezpieczających i pomiarowych;
- 2) zaplecze techniczne i biurowo-socjalne oraz administracyjne;
- 3) usługi związane z prowadzoną działalnością górniczą oraz produkcji energii;
- 4) zieleni urządzona;
- 5) zieleni nieurzadzona;
- 6) urządzenia i obiekty towarzyszące w tym: drogi wewnętrzne, miejsca postojowe i garaże, budynki gospodarcze.

3. Ustalenia dotyczące parametrów i wskaźników kształtowania zabudowy oraz zagospodarowania terenu:

- 1) ustala się maksymalną wysokość zabudowy dla budynków i budowli – 15,0 m z zastrzeżeniem pkt 2;
- 2) nie ustala się maksymalnej wysokości zabudowy dla budowli służących łączności publicznej;
- 3) rodzaj dachu – dla budynków dopuszcza się dachy płaskie, oraz dwu- lub wielospadowe o nachyleniu połąci: od 15° do 30°;
- 4) dopuszcza się dowolne formy i pokrycie dachów budynków i budowli;
- 5) dopuszcza się realizację zabudowy nie związanej trwale z gruntem.

4. Wskaźniki urbanistyczne:

- 1) maksymalny wskaźnik powierzchni zabudowy – 60%;
- 2) minimalna intensywność zabudowy – 0,0001;
- 3) maksymalna intensywność zabudowy – 1,0;
- 4) minimalna powierzchnia biologicznie czynna – 5%.

5. Ustalenia dotyczące rekultywacji terenu - rekultywację terenu należy prowadzić w kierunku: edukacyjnym, turystycznym, sportowym, rekreacyjnym, leśnym lub produkcja energii ze źródeł odnawialnych – energii z promieniowania słonecznego o mocy przekraczającej 500 kW.

6. Produkcję energii dopuszcza się wyłącznie z energii promieniowania słonecznego.

7. Przy projektowaniu i wykonywaniu urządzeń, instalacji oraz obiektów budowlanych służących do produkcji energii z promieniowania słonecznego o mocy przekraczającej 500 kW należy uwzględnić ewentualne prognozowane szkodliwe oddziaływania od robót strzałowych (w postaci: rozrzutu odłamków skalnych, działania powietrznej fali uderzeniowej i szkodliwych drgań parasejsmicznych) występujących przy wydobywaniu kopaliny. Dane o zasięgu, rodzaju i ewentualnych parametrach wpływu robót górniczych należy uzyskać od przedsiębiorcy posiadającego obowiązującą koncesję.

§ 16. Wyznacza się tereny ciągu komunikacyjnego oznaczone na rysunku planu miejscowego symbolami **1PK** i **2PK**.

1. Przeznaczenie podstawowe: transport kamienia.

2. Przeznaczenie uzupełniające:

- 1) zieleni urządzona;
- 2) zieleni nieurzadzona;
- 3) urządzenia i obiekty towarzyszące w tym: drogi wewnętrzne, miejsca postojowe.

3. Zakazuje się budowy budynków i innych kubaturowych obiektów budowlanych.

§ 17. Wyznacza się tereny rolne oznaczone na rysunku planu miejscowego symbolami od **1R** do **4R**.

1. Przeznaczenie podstawowe: grunty orne.
2. Przeznaczenie uzupełniające:
 - 1) obiekty służące bezpośrednio gospodarce rolnej;
 - 2) ścieżki piesze i rowerowe;
 - 3) urządzenia infrastruktury technicznej.
3. Zakazuje się budowy budynków i innych kubaturowych obiektów budowlanych.
4. Dopuszcza się realizację niekubaturowych obiektów budowlanych i urządzeń związanych bezpośrednio z gospodarką rolną.

§ 18. Wyznacza się tereny lasów oznaczone na rysunku planu miejscowego symbolami od **1ZL** do **7ZL**.

1. Przeznaczenie podstawowe: las.
2. Przeznaczenie uzupełniające:
 - 1) obiekty służące bezpośrednio gospodarce leśnej;
 - 2) ścieżki piesze i rowerowe;
 - 3) urządzenia infrastruktury technicznej.
3. Zakazuje się budowy budynków i innych kubaturowych obiektów budowlanych.
4. Dopuszcza się realizację niekubaturowych obiektów budowlanych i urządzeń związanych bezpośrednio z gospodarką leśną.

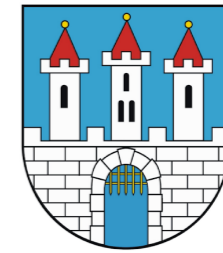
Rozdział 4. **USTALENIA KOŃCOWE**

§ 19. Zgodnie z art. 15 ust 2 pkt 12 i art. 36 ust 4 ustawy z dnia 27 marca 2003r. o planowaniu i zagospodarowaniu przestrzennym ustala się stawkę służącą naliczaniu jednorazowej opłaty dla wszystkich terenów w wysokości 0,01%.

§ 20. Wykonanie niniejszej uchwały powierza się Burmistrzowi Miasta i Gminy Radków.

§ 21. Uchwała wchodzi w życie po upływie 14 dni od daty ogłoszenia w Dzienniku Urzędowym Województwa Dolnośląskiego.

Przewodniczący Rady Miejskiej w Radkowie:
Aleksander Mielniczuk



Miejscowy plan zagospodarowania przestrzennego w obrębie działki nr 570/26 w miejscowości Tłumaczów

załącznik nr 1 do uchwały nr LXXVIII/533/23 Rady Miejskiej w Radkowie z dnia 18 kwietnia 2023 r.

LEGENDA

OBOWIĄZUJĄCE USTALENIA PLANU

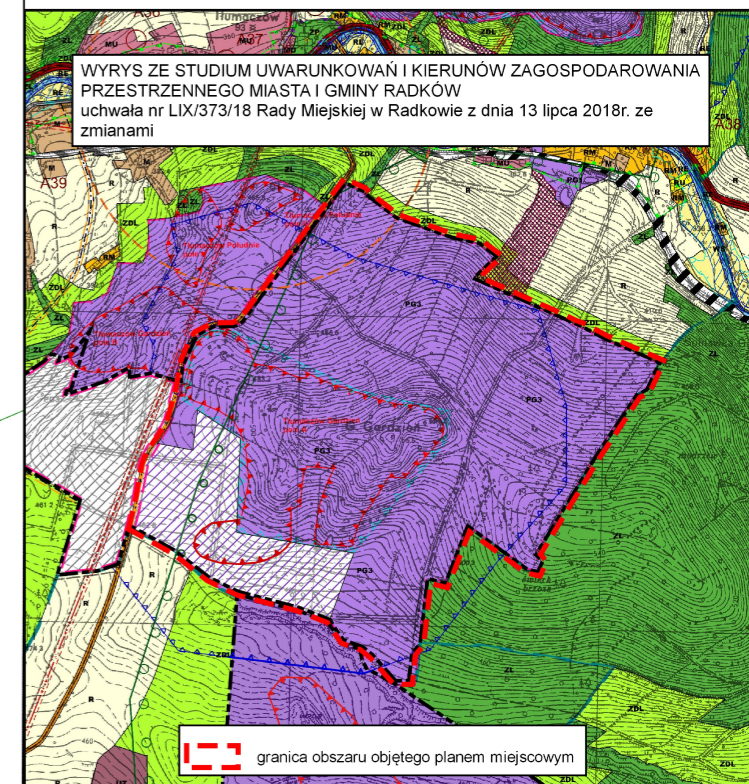
- granica obszaru objętego planem miejscowym
- linia rozgraniczająca tereny o różnym przeznaczeniu lub różnych zasadach zagospodarowania
- nieprzekraczalna linia zabudowy
- obszar podlegający ochronie
- strefa ochronna farmy fotowoltaicznej

przeznaczenie terenu

- P - teren zakładu przerobczego
- PE - teren powierzchniowej eksploatacji złoża
- PG - teren zwalowiska i składowania mas ziemnych
- PG/EF - teren zwalowiska i składowania mas ziemnych oraz produkcji energii elektrycznej z odnawialnych źródeł energii o mocy przekraczającej 500kW - farma fotowoltaiczna
- PK - teren ciągu komunikacyjnego
- R - teren rolny
- ZL - teren lasów

USTALENIA NIE STANOWIĄCE USTALEN PLANU MIEJSCOWEGO

- granica złoża
- granica obszaru górniczego
- granica terenu górniczego

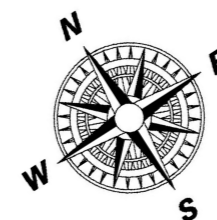


WYRYS ZE STUDIUM UWARUNKOWAŃ I KIERUNKÓW ZAGOSPODAROWANIA PRZESTRZENNEGO MIASTA I GMINY RADKÓW uchwała nr LIX/373/18 Rady Miejskiej w Radkowie z dnia 13 lipca 2018r. ze zmianami

granica obszaru objętego planem miejscowym

LICENCJA MAPY:
nr GK.6642.2243.2021_0208_CL2
wydana przez Starostę Kłodzkiego
dnia 10.08.2021r.

SKALA 1:2000



Załącznik Nr 2 do uchwały Nr LXXVIII/533/23
Rady Miejskiej w Radkowie
z dnia 18 kwietnia 2023 r.

**ROZSTRZYGNIĘCIE O SPOSOBIE ROZPATRZENIA UWAG
do projektu miejscowego planu zagospodarowania przestrzennego w obrębie działki nr 570/26
w miejscowości Tłumaczów, wyłożonego do publicznego wglądu w dniach od 23 lutego 2023 r. do
15 marca 2023 r.**

Niniejsze rozstrzygnięcie, zgodnie z przepisami art. 20 ust. 1 ustawy z dnia 27 marca 2003 r. o planowaniu i zagospodarowaniu przestrzennym (t.j. Dz. U. z 2022 r. poz. 503 z późn. zm.), zawiera rozstrzygnięcie Burmistrza Miasta i Gminy Radków o sposobie rozpatrzenia uwag do projektu miejscowego planu zagospodarowania przestrzennego. W zakresie objętym tym załącznikiem Rada Miejska w Radkowie przyjmuje następujący sposób ich rozpatrzenia:

- w wyznaczonym terminie nie zgłoszono uwag do miejscowego planu zagospodarowania przestrzennego w obrębie działki nr 570/26 w miejscowości Tłumaczów.

Załącznik Nr 3 do uchwały Nr LXXVIII/533/23
Rady Miejskiej w Radkowie
z dnia 18 kwietnia 2023 r.

**Rozstrzygnięcie o sposobie realizacji inwestycji z zakresu infrastruktury technicznej,
które należą do zadań własnych gminy, oraz zasadach ich finansowania**

Inwestycje z zakresu infrastruktury technicznej, które należą do zadań własnych gminy będą finansowane z budżetu gminy, w tym ze środków pozyskiwanych z funduszy Unii Europejskiej, a także środków zewnętrznych.

Załącznik Nr 4 do uchwały Nr LXXVIII/533/23
Rady Miejskiej w Radkowie
z dnia 18 kwietnia 2023 r.
Zalacznik4.xml

Dane przestrzenne utworzone dla planu miejscowego