



DZIENNIK URZĘDOWY

WOJEWÓDZTWA DOLNOŚLĄSKIEGO

Wrocław, dnia 12 stycznia 2023 r.

Poz. 251

UCHWAŁA NR XLVI/370/22 RADY GMINY SULIKÓW

z dnia 29 grudnia 2022 r.

w sprawie uchwalenia zmiany miejscowego planu zagospodarowania przestrzennego w obrębach geodezyjnych Bierna, Mikułowa, Radzimów, Skrzydlice, Stary Zawidów, Studniska Górne, Sulików, Wrociszów Górny - etap I

Na podstawie art. 18 ust. 2 pkt 5 ustawy z dnia 8 marca 1990 roku o samorządzie gminnym (t.j. Dz. U. z 2022 r., poz. 559 ze zm.), art. 20 ust. 1 ustawy z dnia 27 marca 2003 roku o planowaniu i zagospodarowaniu przestrzennym (t.j. Dz. U. z 2022 r. poz. 503 ze zm.) oraz w związku z uchwałą nr XV/116/20 Rady Gminy Sulików z dnia 14 maja 2020 r. o przystąpieniu do sporządzenia zmiany miejscowego planu zagospodarowania przestrzennego w obrębach geodezyjnych: Bierna, Mikułowa, Radzimów, Skrzydlice, Stary Zawidów, Studniska Górne, Sulików, Wielichów, Wilka, Wrociszów Górny, po stwierdzeniu, że ustalenia projektu zmiany planu miejscowego nie naruszają ustaleń „Studium uwarunkowań i kierunków zagospodarowania przestrzennego gminy Sulików”, Rada Gminy Sulików uchwała, co następuje:

Rozdział 1. Ustalenia ogólne

§ 1.1. Uchwała się zmianę miejscowego planu zagospodarowania przestrzennego w obrębach geodezyjnych: Bierna, Mikułowa, Radzimów, Skrzydlice, Stary Zawidów, Studniska Górne, Sulików, Wrociszów Górny, zwaną dalej planem miejscowym.

2. Przebieg granic obszaru objętego planem miejscowym określono na rysunku planu miejscowego w skali 1:2000 z podziałem na części:

- 1) nr 1.A obejmującą tereny w obrębie Bierna;
- 2) nr 1.B obejmującą teren w obrębie Mikułowa;
- 3) nr 1.C obejmującą tereny w obrębie Radzimów;
- 4) nr 1.D obejmującą tereny w obrębie Skrzydlice;
- 5) nr 1.E obejmującą tereny w obrębie Stary Zawidów;
- 6) nr 1.F obejmującą tereny w obrębie Studniska Górne;
- 7) nr 1.G obejmującą tereny w obrębie Sulików;
- 8) nr 1.H obejmującą tereny w obrębie Wrociszów Górny.

§ 2. Załącznikami do niniejszej uchwały są:

- 1) rysunek planu miejscowego, o którym mowa § 1. ust. 2, stanowiący załącznik nr 1;

- 2) rozstrzygnięcie o sposobie rozpatrzenia uwag wniesionych do wyłożonego do publicznego wglądu projektu planu miejscowego, stanowiące załącznik nr 2;
- 3) rozstrzygnięcie o sposobie realizacji zapisanych w planie miejscowym inwestycji z zakresu infrastruktury technicznej, które należą do zadań własnych gminy, oraz zasadach ich finansowania, zgodnie z przepisami o finansach publicznych, stanowiące załącznik nr 3;
- 4) dane przestrzenne w formacie GML.

§ 3. Zgodnie z problematyką planu miejscowego oraz z lokalnymi uwarunkowaniami występującymi na obszarze objętym planem miejscowym, nie ustala się:

- 1) zasad ochrony dóbr kultury współczesnej;
- 2) wymagań wynikających z potrzeb kształtowania przestrzeni publicznych;
- 3) obszarów szczególnego zagrożenia powodzią oraz obszarów osuwania się mas ziemnych, krajobrazów priorytetowych określonych w audycie krajobrazowym oraz w planie zagospodarowania przestrzennego województwa.

§ 4. Następujące określenia stosowane w uchwale oznaczają:

- 1) dach płaski – dach o nachyleniu głównych połaci dachowych pod kątem mniejszym niż 12 stopni;
- 2) dach skośny – dach o nachyleniu głównych połaci dachowych pod kątem od 12 do 45 stopni.

§ 5. 1. Następujące oznaczenia zawarte na rysunku planu miejscowego stanowią ustalenia planu miejscowego:

- 1) granica obszaru objętego planem miejscowym;
- 2) linia rozgraniczająca tereny o różnym przeznaczeniu lub różnych zasadach zagospodarowania;
- 3) nieprzekraczalna linia zabudowy;
- 4) obszar ochrony archeologicznej;
- 5) granica stref ochronnych związanych z ograniczeniami w zabudowie oraz zagospodarowaniu i użytkowaniu terenu dla urządzeń wytwarzających energię z odnawialnych źródeł energii, w tym o mocy przekraczającej 500 kW;
- 6) przeznaczenie terenu:
 - a) ES - teren elektrowni fotowoltaicznej,
 - b) E - teren infrastruktury elektroenergetycznej,
 - c) K/ES - teren infrastruktury kanalizacyjnej i / lub elektrowni fotowoltaicznej,
 - d) R - teren rolniczy,
 - e) ZL - teren lasów,
 - f) KDW - teren drogi wewnętrznej,
 - g) KDL - teren drogi publicznej klasy lokalnej.

2. Pozostałe oznaczenia graficzne zawarte na rysunku planu miejscowego mają charakter informacyjny i nie stanowią ustaleń planu miejscowego.

Rozdział 2.

Ustalenia dotyczące ochrony i kształtowania ładu przestrzennego, ochrony środowiska, przyrody i krajobrazu

§ 6. 1. Ustala się granice strefy ochronnych związanych z ograniczeniami w zabudowie oraz zagospodarowaniu i użytkowaniu terenu dla urządzeń wytwarzających energię z odnawialnych źródeł energii, w tym o mocy przekraczającej 500 kW, w której obowiązuje zakaz sytuowania zagospodarowania kolidującego z funkcjonowaniem tych urządzeń.

2. Dla napowietrznych przesyłowych linii elektroenergetycznych najwyższych napięć 220 kV należy uwzględnić pasy technologiczne w odległości 35 m od osi linii w obu kierunkach, w których występują ograniczenia w zabudowie i zagospodarowaniu terenu, zgodnie z przepisami odrębnymi. Dla napowietrznych dystrybucyjnych linii elektroenergetycznych wysokiego napięcia 110 kV należy uwzględnić pasy technologiczne w odległości 11 m od osi linii w obu kierunkach, w których występują ograniczenia w zabudowie i zagospodarowaniu terenu, zgodnie z przepisami odrębnymi.

3. Dla napowietrznych dystrybucyjnych linii elektroenergetycznych średniego napięcia 20 kV należy uwzględnić pasy technologiczne w odległości 7 m od osi linii w obu kierunkach, w których występują ograniczenia w zabudowie i zagospodarowaniu terenu, zgodnie z przepisami odrębnymi.

4. Dla pasów technologicznych, o których mowa w ust. 2, ust 3 oraz ust. 4 dopuszcza się odstępstwa w sytuowaniu urządzeń wytwarzających energię z odnawialnych źródeł energii, w tym o mocy przekraczającej 500 kW w przypadku jego uzgodnienia z właścicielami przesyłowych lub dystrybucyjnych linii elektroenergetycznych.

5. Ustala się nieprzekraczalne linie zabudowy określone na rysunku planu miejscowego w odległościach:

- 1) 6 m od linii rozgraniczających tereny dróg wewnętrznych KDW;
- 2) 8 m od linii rozgraniczających tereny dróg publicznych klasy lokalnej KDL.

6. Dla terenów elektrowni fotowoltaicznych graniczących z terenami leśnymi położonymi na obszarze objętym planem miejscowym oraz poza granicami obszaru objętego planem miejscowym należy uwzględnić ograniczenia dotyczące sytuowania zabudowy w związku z ich położeniem przy granicy (konturu) lasu, zgodnie z przepisami odrębnymi.

Rozdział 3.

Ustalenia dotyczące zasad ochrony dziedzictwa kulturowego i zabytków

§ 7. Ustala się strefę ochrony archeologicznej dla ochrony zabytków archeologicznych, w której dla inwestycji związanych z pracami ziemnymi wymagane jest przeprowadzenie badań archeologicznych zgodnie z przepisami odrębnymi.

Rozdział 4.

Ustalenia dotyczące zasad modernizacji, rozbudowy i budowy systemów infrastruktury technicznej

§ 8. 1. W zakresie zasad obsługi infrastruktury technicznej ustala się:

- 1) zaopatrzenie w wodę z gminnej sieci wodociągowej z zastrzeżeniem pkt 8;
- 2) odprowadzanie ścieków komunalnych do gminnej sieci kanalizacyjnej z zastrzeżeniem pkt 8;
- 3) odprowadzanie wód opadowych i roztopowych do sieci kanalizacji deszczowej, rowów melioracyjnych, zbiorników retencyjnych, zgodnie z przepisami odrębnymi;
- 4) prowadzenie zorganizowanej gospodarki odpadami, zgodnie z przepisami odrębnymi;
- 5) zaopatrzenie w gaz z sieci gazowej lub z indywidualnych zbiorników gazu;
- 6) zaopatrzenie w energię elektryczną z sieci elektroenergetycznej oraz z odnawialnych źródeł energii z wykluczeniem obiektów i urządzeń wykorzystujących energię wiatru;
- 7) zaopatrzenie w ciepło z indywidualnych lub grupowych źródeł ciepła, nie powodujących przekroczeń norm emisji spalin, zgodnie z ustaleniami uchwały Sejmiku Województwa Dolnośląskiego w sprawie wprowadzenia na obszarze województwa dolnośląskiego, z wyłączeniem Gminy Wrocław i uzdrowisk, ograniczeń i zakazów w zakresie eksploatacji instalacji, w których następuje spalanie paliw;
- 8) w zakresie zasad zaopatrzenia w wodę oraz odprowadzania ścieków komunalnych, o których mowa w pkt 1 i pkt 2 dopuszcza się realizację rozwiązań indywidualnych, zgodnie z przepisami odrębnymi.

2. Dopuszcza się sytuowanie obiektów, budynków, urządzeń oraz dystrybucyjnych sieci infrastruktury technicznej na wszystkich terenach, o ile ustalenia szczegółowe dla terenów nie stanowią inaczej, a lokalizacja tych urządzeń i sieci nie koliduje z istniejącymi lub projektowanymi elementami zagospodarowania terenów oraz jest zgodna z przepisami odrębnymi.

Rozdział 5.

Ustalenia dotyczące zasad modernizacji, rozbudowy i budowy systemu komunikacji

§ 9. 1. Powiązanie obszarów objętych planem miejscowym z zewnętrznym układem komunikacyjnym poprzez przyległe drogi publiczne oraz przyległe drogi wewnętrzne położone poza granicami obszarów objętych planem miejscowym.

2. Obsługa komunikacyjna obszarów objętych planem miejscowym poprzez wewnętrzne układy komunikacyjne.

3. W zakresie minimalnej liczby miejsc do parkowania oraz sposobu ich realizacji ustala się:

- 1) miejsca postojowe dla samochodów należy realizować jako terenowe miejsca postojowe w formie parkingów;
- 2) ustala się obowiązek realizacji co najmniej 0,5 stanowiska postojowego na jedno miejsce pracy na jednej zmianie;
- 3) liczba stanowisk postojowych przeznaczonych do parkowania pojazdów zaopatrzonych w kartę parkingową zgodnie z przepisami odrębnymi.

Rozdział 6.

Ustalenia dotyczące szczegółowych zasad i warunków scalania i podziału nieruchomości

§ 10. Ustala się następujące zasady i warunki scalania i podziału nieruchomości:

- 1) powierzchnia działki nie może być mniejsza niż 4 m²;
- 2) szerokość frontu działki nie może być mniejsza niż 2 m;
- 3) kąt położenia granicy działki w stosunku do pasa drogowego powinien zawierać się w przedziale od 45° do 135°.

Rozdział 7.

Ustalenia szczegółowe dla terenów położonych w obrębie Bierna - załącznik nr 1.A

§ 11. 1. Dla terenów oznaczonych na rysunku planu miejscowego symbolami **A.1-ES**, **A.2-ES**, **A.3-ES** ustala się przeznaczenie: teren elektrowni fotowoltaicznej.

2. Dla terenów, o których mowa w ust. 1 ustala się sytuowanie urządzeń wytwarzających energię z odnawialnych źródeł energii, w tym o mocy przekraczającej 500 kW, z wykorzystaniem energii słonecznej wraz z przemysłowymi instalacjami do zastosowania technologicznych rozwiązań magazynowania energii, a także jej dystrybuowania oraz przemysłowymi magazynami energii.

3. Dla terenów, o którym mowa w ust. 1 w zakresie zasad kształtowania zabudowy ustala się:

- 1) maksymalna wysokość zabudowy:
 - a) 6 m - dla urządzeń wytwarzających energię z odnawialnych źródeł energii z wykorzystaniem energii słonecznej,
 - b) 6 m - dla budynków i obiektów rozdzielni elektroenergetycznych,
 - c) 20 m - dla przemysłowych instalacji do zastosowania technologicznych rozwiązań magazynowania energii, a także jej dystrybuowania, 12 m - dla przemysłowych magazynów energii;
- 2) forma dachów: dachy płaskie i / lub skośne.

4. Dla terenów, o których mowa w ust. 1 w zakresie zasad zagospodarowania terenu ustala się:

- 1) nieprzekraczalne linie zabudowy o przebiegu pokazanym na rysunku planu miejscowego;
- 2) dopuszcza się sytuowanie placów manewrowych oraz dróg wewnętrznych o szerokości nie mniejszej niż 4 m, związanych z obsługą i serwisowaniem urządzeń wytwarzających energię z odnawialnych źródeł energii;
- 3) co najmniej 10% powierzchni działki budowlanej należy zagospodarować jako powierzchnie biologicznie czynną;

4) powierzchnia zabudowy w stosunku do powierzchni działki budowlanej nie może przekroczyć 70%.

§ 12. 1. Dla terenu oznaczonego na rysunku planu miejscowego symbolem **A.4-ZL** ustala się przeznaczenie: teren lasów.

2. Dla terenu, o którym mowa w ust. 1 ustala się zakaz zabudowy.

§ 13. 1. Dla terenów oznaczonych na rysunku planu miejscowego symbolami **A.5-KDW**, **A.6-KDW**, **A.7-KDW** ustala się przeznaczenie: teren drogi wewnętrznej.

2. Dla terenów, o których mowa w ust. 1 obowiązuje, zmienna szerokość w liniach rozgraniczających nie mniejsza niż:

- 1) 5 m - dla terenu A.5-KDW;
- 2) 4 m - dla terenu A.6-KDW;
- 3) 6 m - dla terenu A.7-KDW.

Rozdział 8.

Ustalenia szczegółowe dla terenu położonego w obrębie Mikułowa - załącznik nr 1.B

§ 14. 1. Dla terenu oznaczonego na rysunku planu miejscowego symbolem **B.1-E** ustala się przeznaczenie: teren infrastruktury elektroenergetycznej.

2. Dla terenu, o którym mowa w ust. 1 ustala się:

- 1) sytuowanie stacji transformatorowej wraz z niezbędną zabudową i infrastrukturą techniczną;
- 2) dopuszczenie sytuowania przemysłowych instalacji do zastosowania technologicznych rozwiązań magazynowania energii, a także jej dystrybuowania oraz przemysłowych magazynów energii.

3. Dla terenu, o którym mowa w ust. 1 w zakresie zasad kształtowania zabudowy ustala się:

- 1) maksymalna wysokość zabudowy:
 - a) 12 m - dla budynków i obiektów rozdzielni elektroenergetycznych,
 - b) 20 m - dla przemysłowych instalacji do zastosowania technologicznych rozwiązań magazynowania energii, a także jej dystrybuowania,
 - c) 12 m - dla przemysłowych magazynów energii;
- 2) forma dachów: dachy płaskie i / lub skośne.

4. Dla terenu, o którym mowa w ust. 1 w zakresie zasad zagospodarowania terenu ustala się:

- 1) nieprzekraczalną linią zabudowy o przebiegu pokazanym na rysunku planu miejscowego;
- 2) następujące wskaźniki zagospodarowania terenu, dla działek budowlanych:
 - a) wskaźnik intensywności zabudowy: od 0,1 do 0,90,
 - b) minimalny udział procentowy powierzchni biologicznie czynnej: 20%,
 - c) maksymalna wielkości powierzchni zabudowy: 70%.

§ 15. 1. Dla terenu oznaczonego na rysunku planu miejscowego symbolem **B.2-R** ustala się przeznaczenie: teren rolniczy.

2. Dla terenu, o którym mowa w ust. 1 ustala się zakaz zabudowy, z wyłączeniem sieci infrastruktury technicznej.

§ 16. 1. Dla terenu oznaczonego na rysunku planu miejscowego symbolem **B.3-KDL** ustala się przeznaczenie: teren drogi publicznej - klasy lokalnej.

2. Dla terenu, o którym mowa w ust. 1 obowiązuje, zmienna szerokość w liniach rozgraniczających nie mniejsza niż 15 m.

3. Teren, o którym mowa w ust. 1 przeznaczony jest dla inwestycji celu publicznego o znaczeniu ponadlokalnym.

Rozdział 9.

Ustalenia szczegółowe dla terenów położonych w obrębie Radzimów - załącznik nr 1.C

§ 17.1. Dla terenu oznaczonego na rysunku planu miejscowego symbolem **C.1-ES** ustala się przeznaczenie: teren elektrowni fotowoltaicznej.

2. Dla terenu, o którym mowa w ust. 1 ustala się sytuowanie urządzeń wytwarzających energię z odnawialnych źródeł energii, w tym o mocy przekraczającej 500 kW, z wykorzystaniem energii słonecznej wraz z przemysłowymi instalacjami do zastosowania technologicznych rozwiązań magazynowania energii, a także jej dystrybuowania oraz przemysłowymi magazynami energii.

3. Dla terenu, o którym mowa w ust. 1 w zakresie zasad kształtowania zabudowy ustala się:

1) maksymalna wysokość zabudowy:

- a) 6 m - dla urządzeń wytwarzających energię z odnawialnych źródeł energii z wykorzystaniem energii słonecznej,
- b) 6 m - dla budynków i obiektów rozdzielni elektroenergetycznych,
- c) 20 m - dla przemysłowych instalacji do zastosowania technologicznych rozwiązań magazynowania energii, a także jej dystrybuowania,
- d) 12 m - dla przemysłowych magazynów energii;

2) forma dachów: dachy płaskie i / lub skośne.

4. Dla terenu, o którym mowa w ust. 1 w zakresie zasad zagospodarowania terenu ustala się:

- 1) nieprzekraczalne linie zabudowy o przebiegu pokazanym na rysunku planu miejscowego;
- 2) dopuszcza się sytuowanie placów manewrowych oraz dróg wewnętrznych o szerokości nie mniejszej niż 4 m, związanych z obsługą i serwisowaniem urządzeń wytwarzających energię z odnawialnych źródeł energii;
- 3) co najmniej 10% powierzchni działki budowlanej należy zagospodarować jako powierzchnie biologicznie czynną;
- 4) powierzchnia zabudowy w stosunku do powierzchni działki budowlanej nie może przekroczyć 70%.

§ 18.1. Dla terenu oznaczonego na rysunku planu miejscowego symbolem **C.2-KDL** ustala się przeznaczenie: teren drogi publicznej - klasy lokalnej.

2. Dla terenu, o którym mowa w ust. 1 obowiązuje, zmienna szerokość w liniach rozgraniczających nie mniejsza niż 12 m.

3. Teren, o którym mowa ust. 1 przeznaczony jest dla inwestycji celu publicznego o znaczeniu ponadlokalnym.

Rozdział 10.

Ustalenia szczegółowe dla terenów położonych w obrębie Skrzydlice - załącznik nr 1.D

§ 19.1. Dla terenów oznaczonych na rysunku planu miejscowego symbolami **D.1-ES, D.2-ES, D.3-ES, D.4-ES, D.5-ES, D.6-ES, D.7-ES, D.8-ES, D.9-ES, D.10-ES, D.11-ES, D.12-ES, D.13-ES, D.14-ES** ustala się przeznaczenie: teren elektrowni fotowoltaicznej.

2. Dla terenów, o których mowa w ust. 1 ustala się sytuowanie urządzeń wytwarzających energię z odnawialnych źródeł energii, w tym o mocy przekraczającej 500 kW, z wykorzystaniem energii słonecznej wraz z przemysłowymi instalacjami do zastosowania technologicznych rozwiązań magazynowania energii, a także jej dystrybuowania oraz przemysłowymi magazynami energii.

3. Dla terenów, o których mowa w ust. 1 w zakresie zasad kształtowania zabudowy ustala się:

1) maksymalna wysokość zabudowy:

- a) 6 m - dla urządzeń wytwarzających energię z odnawialnych źródeł energii z wykorzystaniem energii słonecznej,

- b) 6 m - dla budynków i obiektów rozdzielni elektroenergetycznych,
 - c) 20 m - dla przemysłowych instalacji do zastosowania technologicznych rozwiązań magazynowania energii, a także jej dystrybuowania,
 - d) 12 m - dla przemysłowych magazynów energii;
- 2) forma dachów: dachy płaskie i / lub skośne.

4. Dla terenów, o których mowa w ust. 1 w zakresie zasad zagospodarowania terenu ustala się:

- 1) nieprzekraczalne linie zabudowy o przebiegu pokazanym na rysunku planu miejscowego;
- 2) dopuszcza się sytuowanie placów manewrowych oraz dróg wewnętrznych o szerokości nie mniejszej niż 4 m, związanych z obsługą i serwisowaniem urządzeń wytwarzających energię z odnawialnych źródeł energii;
- 3) co najmniej 10% powierzchni działki budowlanej należy zagospodarować jako powierzchnie biologicznie czynną;
- 4) powierzchnia zabudowy w stosunku do powierzchni działki budowlanej nie może przekroczyć 70%.

§ 20. 1. Dla terenów oznaczonych na rysunku planu miejscowego symbolami **D.15-ZL**, **D.16-ZL** ustala się przeznaczenie: teren lasów.

2. Dla terenów, o których mowa w ust. 1 ustala się zakaz zabudowy.

§ 21. 1. Dla terenów oznaczonych na rysunku planu miejscowego symbolami **D.17-KDW**, **D.18-KDW**, **D.19-KDW**, **D.20-KDW**, **D.21-KDW**, **D.22-KDW**, **D.23-KDW**, **D.24-KDW**, **D.25-KDW** ustala się przeznaczenie: teren drogi wewnętrznej.

2. Dla terenów, o których mowa w ust. 1 obowiązuje, zmienna szerokość w liniach rozgraniczających nie mniejsza niż:

- 1) 3 m - dla terenu D.17-KDW;
- 2) 4 m - dla terenu D.18-KDW;
- 3) 3 m - dla terenu D.19-KDW;
- 4) 4 m - dla terenu D.20-KDW;
- 5) 4 m - dla terenu D.21-KDW;
- 6) 4 m - dla terenu D.22-KDW;
- 7) 5 m - dla terenu D.23-KDW;
- 8) 4 m - dla terenu D.24-KDW;
- 9) 5 m - dla terenu D.25-KDW.

§ 22. 1. Dla terenów oznaczonych na rysunku planu miejscowego symbolami **D.26-KDL**, **D.27-KDL**, **D.28-KDL** ustala się przeznaczenie: teren drogi publicznej - klasy lokalnej.

2. Dla terenów, o których mowa w ust. 1 obowiązuje, zmienna szerokość w liniach rozgraniczających nie mniejsza niż:

- 1) 7 m - dla terenu D.26-KDL;
- 2) 5 m - dla terenu D.27-KDL;
- 3) 13 m - dla terenu D.28-KDL.

3. Tereny, o których mowa ust. 1 przeznaczone są dla inwestycji celu publicznego o znaczeniu ponadlokalnym.

Rozdział 11.

Ustalenia szczegółowe dla terenów położonych w obrębie Stary Zawidów - załącznik nr 1.E

§ 23. 1. Dla terenów oznaczonych na rysunku planu miejscowego symbolami **E.1-ES, E.2-ES, E.3-ES, E.4-ES, E.5-ES** ustala się przeznaczenie: teren elektrowni fotowoltaicznej.

2. Dla terenów, o których mowa w ust. 1 ustala się sytuowanie urządzeń wytwarzających energię z odnawialnych źródeł energii, w tym o mocy przekraczającej 500 kW, z wykorzystaniem energii słonecznej wraz z przemysłowymi instalacjami do zastosowania technologicznych rozwiązań magazynowania energii, a także jej dystrybuowania oraz przemysłowymi magazynami energii.

3. Dla terenu, o którym mowa w ust. 1 w zakresie zasad kształtowania zabudowy ustala się:

1) maksymalna wysokość zabudowy:

- a) 6 m - dla urządzeń wytwarzających energię z odnawialnych źródeł energii z wykorzystaniem energii słonecznej,
- b) 6 m - dla budynków i obiektów rozdzielni elektroenergetycznych,
- c) 20 m - dla przemysłowych instalacji do zastosowania technologicznych rozwiązań magazynowania energii, a także jej dystrybuowania,
- d) 12 m - dla przemysłowych magazynów energii;

2) forma dachów: dachy płaskie i / lub skośne.

4. Dla terenów, o których mowa w ust. 1 w zakresie zasad zagospodarowania terenu ustala się:

- 1) nieprzekraczalne linie zabudowy o przebiegu pokazanym na rysunku planu miejscowego;
- 2) dopuszcza się sytuowanie placów manewrowych oraz dróg wewnętrznych o szerokości nie mniejszej niż 4 m, związanych z obsługą i serwisowaniem urządzeń wytwarzających energię z odnawialnych źródeł energii;
- 3) co najmniej 10% powierzchni działki budowlanej należy zagospodarować jako powierzchnie biologicznie czynną;
- 4) powierzchnia zabudowy w stosunku do powierzchni działki budowlanej nie może przekroczyć 70%.

§ 24. 1. Dla terenów oznaczonych na rysunku planu miejscowego symbolami **E.6-KDW, E.7-KDW, E.8-KDW, E.9-KDW, E.10-KDW, E.11-KDW, E.12-KDW, E.13-KDW**, ustala się przeznaczenie: teren drogi wewnętrznej.

2. Dla terenów, o których mowa w ust. 1 obowiązuje, zmienna szerokość w liniach rozgraniczających nie mniejsza niż:

- 1) 9 m - dla terenu E.6-KDW;
- 2) 4 m - dla terenu E.7-KDW;
- 3) 5 m - dla terenu E.8-KDW;
- 4) 6 m - dla terenu E.9-KDW;
- 5) 5 m - dla terenu E.10-KDW;
- 6) 4 m - dla terenu E.11-KDW;
- 7) 2 m - dla terenu E.12-KDW;
- 8) 4 m - dla terenu E.13-KDW.

§ 25. 1. Dla terenu oznaczonego na rysunku planu miejscowego symbolem **E.14-KDL** ustala się przeznaczenie: teren drogi publicznej - klasy lokalnej.

2. Dla terenu, o którym mowa w ust. 1 obowiązuje, zmienna szerokość w liniach rozgraniczających nie mniejsza niż 10 m.

3. Teren, o którym mowa ust. 1 przeznaczony jest dla inwestycji celu publicznego o znaczeniu ponadlokalnym.

Rozdział 12.

Ustalenia szczegółowe dla terenów położonych w obrębie Studniska Górne- załącznik nr 1.F

§ 26. 1. Dla terenu oznaczonego na rysunku planu miejscowego symbolem **F.1-ES** ustala się przeznaczenie: teren elektrowni fotowoltaicznej.

2. Dla terenu, o którym mowa w ust. 1 ustala się sytuowanie urządzeń wytwarzających energię z odnawialnych źródeł energii, w tym o mocy przekraczającej 500 kW, z wykorzystaniem energii słonecznej wraz z przemysłowymi instalacjami do zastosowania technologicznych rozwiązań magazynowania energii, a także jej dystrybuowania oraz przemysłowymi magazynami energii.

3. Dla terenu, o którym mowa w ust. 1 w zakresie zasad kształtowania zabudowy ustala się:

1) maksymalna wysokość zabudowy:

- a) 6 m - dla urządzeń wytwarzających energię z odnawialnych źródeł energii z wykorzystaniem energii słonecznej,
- b) 6 m - dla budynków i obiektów rozdzielni elektroenergetycznych,
- c) 20 m - dla przemysłowych instalacji do zastosowania technologicznych rozwiązań magazynowania energii, a także jej dystrybuowania,
- d) 12 m - dla przemysłowych magazynów energii;

2) forma dachów: dachy płaskie i / lub skośne.

4. Dla terenu, o którym mowa w ust. 1 w zakresie zasad zagospodarowania terenu ustala się:

- 1) nieprzekraczalne linie zabudowy o przebiegu pokazanym na rysunku planu miejscowego;
- 2) dopuszcza się sytuowanie placów manewrowych oraz dróg wewnętrznych o szerokości nie mniejszej niż 4 m, związanych z obsługą i serwisowaniem urządzeń wytwarzających energię z odnawialnych źródeł energii;
- 3) co najmniej 10% powierzchni działki budowlanej należy zagospodarować jako powierzchnie biologicznie czynną;
- 4) powierzchnia zabudowy w stosunku do powierzchni działki budowlanej nie może przekroczyć 70%.

§ 27. 1. Dla terenów oznaczonych na rysunku planu miejscowego symbolami **F.2-R**, **F.3-R** ustala się przeznaczenie: teren rolniczy.

2. Dla terenów, o których mowa w ust. 1 ustala się zakaz zabudowy, z wyłączeniem sieci infrastruktury technicznej.

§ 28. 1. Dla terenów oznaczonych na rysunku planu miejscowego symbolami **F.4-ZL**, **F.5-ZL**, **F.6-ZL**, **F.7-ZL**, **F.8-ZL**, ustala się przeznaczenie: teren lasów.

2. Dla terenów, o których mowa w ust. 1 ustala się zakaz zabudowy.

§ 29. 1. Dla terenu oznaczonego na rysunku planu miejscowego symbolem **F.9-KDW** ustala się przeznaczenie: teren drogi wewnętrznej.

2. Dla terenu, o którym mowa w ust. 1 obowiązuje, zmienna szerokość w liniach rozgraniczających nie mniejsza niż 4 m.

Rozdział 13.

Ustalenia szczegółowe dla terenów położonych w obrębie Sulików - załącznik nr 1.G

§ 30. 1. Dla terenu oznaczonego na rysunku planu miejscowego symbolem **G.1-K/ES** ustala się przeznaczenie: teren infrastruktury kanalizacyjnej i / lub elektrowni fotowoltaicznej.

2. Dla terenu, o którym mowa w ust. 1 ustala się:

- 1) sytuowanie urządzeń kanalizacyjnych wraz z niezbędną zabudową i infrastrukturą techniczną;
- 2) dopuszczenie sytuowania urządzeń wytwarzających energię z odnawialnych źródeł energii, w tym o mocy przekraczającej 500 kW, z wykorzystaniem energii słonecznej wraz z przemysłowymi instalacjami do zastosowania technologicznych rozwiązań magazynowania energii, a także jej dystrybuowania oraz przemysłowymi magazynami energii.

3. Dla terenu, o którym mowa w ust. 1 w zakresie zasad kształtowania zabudowy ustala się:

- 1) maksymalna wysokość zabudowy:
 - a) 10 m - dla budynków infrastruktury kanalizacyjnej,
 - b) 6 m - dla urządzeń wytwarzających energię z odnawialnych źródeł energii z wykorzystaniem energii słonecznej;
 - c) 6 m - dla budynków i obiektów rozdzielni elektroenergetycznych,
 - d) 20 m - dla przemysłowych instalacji do zastosowania technologicznych rozwiązań magazynowania energii, a także jej dystrybuowania,
 - e) 12 m - dla przemysłowych magazynów energii;
- 2) forma dachów: dachy płaskie i/lub skośne.

4. Dla terenu, o którym mowa w ust. 1 w zakresie zasad zagospodarowania terenu ustala się:

- 1) nieprzekraczalną linią zabudowy o przebiegu pokazanym na rysunku planu miejscowego;
- 2) ustala się następujące wskaźniki zagospodarowania terenu, dla działek budowlanych:
 - a) wskaźnik intensywności zabudowy: od 0,1 do 0,90,
 - b) minimalny udział procentowy powierzchni biologicznie czynnej: 20%,
 - c) maksymalna wielkości powierzchni zabudowy: 70%.

§ 31. 1. Dla terenu oznaczonego na rysunku planu miejscowego symbolem **G.2-KDW** ustala się przeznaczenie: teren drogi wewnętrznej.

2. Dla terenów, o których mowa w ust. 1 obowiązuje, zmienna szerokość w liniach rozgraniczających nie mniejsza niż 6 m.

Rozdział 14.

Ustalenia szczegółowe dla terenów położonych w obrębie Wrociszów Górny - załącznik nr 1.H

§ 32. 1. Dla terenów oznaczonych na rysunku planu miejscowego symbolami **H.1-ES, H.2-ES, H.3-ES, H.4-ES, H.5-ES, H.6-ES, H.7-ES, H.8-ES, H.9-ES, H.10-ES** ustala się przeznaczenie: teren elektrowni fotowoltaicznej.

2. Dla terenów, o których mowa w ust. 1 ustala się sytuowanie urządzeń wytwarzających energię z odnawialnych źródeł energii, w tym o mocy przekraczającej 500 kW, z wykorzystaniem energii słonecznej wraz z przemysłowymi instalacjami do zastosowania technologicznych rozwiązań magazynowania energii, a także jej dystrybuowania oraz przemysłowymi magazynami energii.

3. Dla terenu, o którym mowa w ust. 1 w zakresie zasad kształtowania zabudowy ustala się:

- 1) maksymalna wysokość zabudowy:
 - a) 6 m - dla urządzeń wytwarzających energię z odnawialnych źródeł energii z wykorzystaniem energii słonecznej,
 - b) 6 m - dla budynków i obiektów rozdzielni elektroenergetycznych,
 - c) 20 m - dla przemysłowych instalacji do zastosowania technologicznych rozwiązań magazynowania energii, a także jej dystrybuowania,
 - d) 12 m - dla przemysłowych magazynów energii;
- 2) forma dachów: dachy płaskie i / lub skośne.

4. Dla terenów, o których mowa w ust. 1 w zakresie zasad zagospodarowania terenu ustala się:

- 1) nieprzekraczalne linie zabudowy o przebiegu pokazanym na rysunku planu miejscowego;
- 2) dopuszcza się sytuowanie placów manewrowych oraz dróg wewnętrznych o szerokości nie mniejszej niż 4 m, związanych z obsługą i serwisowaniem urządzeń wytwarzających energię z odnawialnych źródeł energii;
- 3) co najmniej 10% powierzchni działki budowlanej należy zagospodarować jako powierzchnie biologicznie czynną;
- 4) powierzchnia zabudowy w stosunku do powierzchni działki budowlanej nie może przekroczyć 70%.

§ 33. 1. Dla terenu oznaczonego na rysunku planu miejscowego symbolem **H.11-R** ustala się przeznaczenie: teren rolniczy.

2. Dla terenu, o którym mowa w ust. 1 ustala się zakaz zabudowy, z wyłączeniem sieci infrastruktury technicznej.

§ 34. 1. Dla terenów oznaczonych na rysunku planu miejscowego symbolami **H.12-ZL, H.13-ZL** ustala się przeznaczenie: teren lasów.

2. Dla terenów, o których mowa w ust. 1 ustala się zakaz zabudowy.

§ 35. 1. Dla terenów oznaczonych na rysunku planu miejscowego symbolami **H.14-KDW, H.15-KDW, H.16-KDW, H.17-KDW, H.18-KDW, H.19-KDW, H.20-KDW, H.21-KDW, H.22-KDW** ustala się przeznaczenie: teren drogi wewnętrznej.

2. Dla terenów, o których mowa w ust. 1 obowiązuje, zmienna szerokość w liniach rozgraniczających nie mniejsza niż:

- 1) 6 m - dla terenu H.14-KDW;
- 2) 9 m - dla terenu H.15-KDW;
- 3) 4 m - dla terenu H.16-KDW;
- 4) 3 m - dla terenu H.17-KDW;
- 5) 5 m - dla terenu H.18-KDW;
- 6) 4 m - dla terenu H.19-KDW;
- 7) 4 m - dla terenu H.20-KDW;
- 8) 4 m - dla terenu H.21-KDW;
- 9) 5 m - dla terenu H.22-KDW.

§ 36. 1. Dla terenów oznaczonych na rysunku planu miejscowego symbolami **H.23-KDL, H.24-KDL** ustala się przeznaczenie: teren drogi publicznej - klasy lokalnej.

2. Dla terenów, o których mowa w ust. 1 obowiązuje, zmienna szerokość w liniach rozgraniczających nie mniejsza niż:

- 1) 5 m - dla terenu H.23-KDL;
- 2) 7 m - dla terenu H.24-KDL.

3. Tereny, o których mowa w ust. 1 przeznaczone są dla inwestycji celu publicznego o znaczeniu ponadlokalnym.

Rozdział 15. **Ustalenia końcowe**

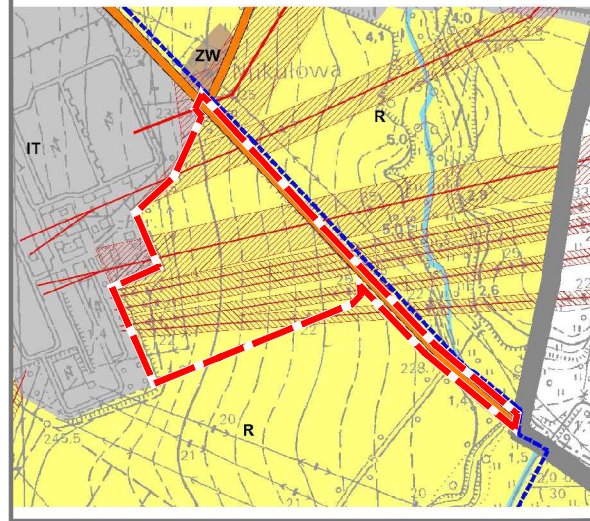
§ 37. Ustala się stawkę procentową stanowiącą podstawę do naliczenia opłaty, o której mowa w art. 36 ust. 4 ustawy z dnia 27 marca 2003 r. o planowaniu i zagospodarowaniu przestrzennym wysokości 30% dla całego obszaru objętego planem miejscowym.

§ 38. Wykonanie niniejszej uchwały powierza się Wójtowi Gminy Sulików.

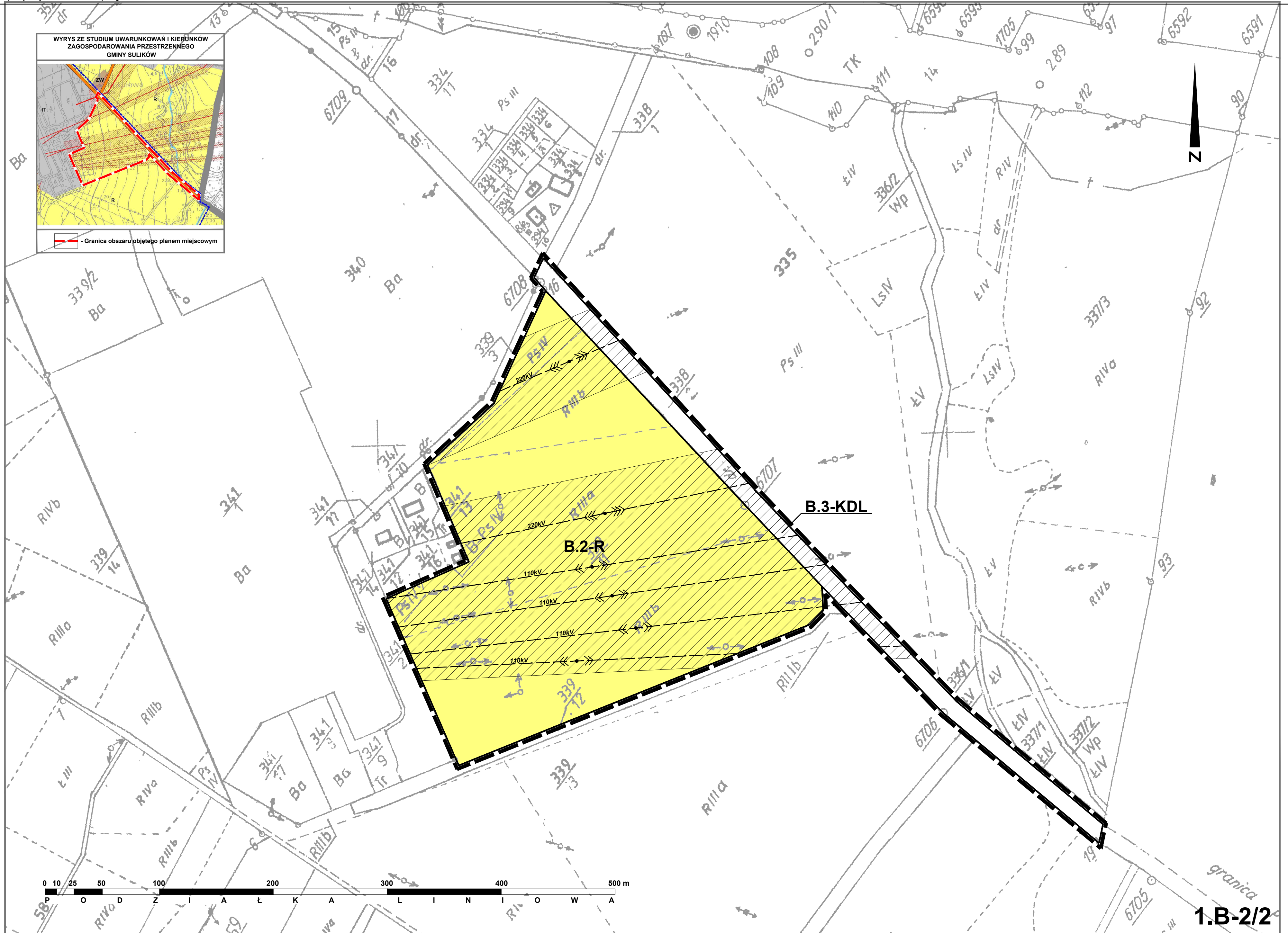
§ 39. Uchwała wchodzi w życie po upływie 14 dni od daty jej publikacji w Dzienniku Urzędowym Województwa Dolnośląskiego.

Przewodniczący Rady:
Bogusław Świątek

WYRYS ZE STUDIUM UWARUNKOWAŃ I KIERUNKÓW
ZAGOSPODAROWANIA PRZESTRZENNEGO
GMINY SULIKÓW



--- Granica obszaru objętego planem miejscowym

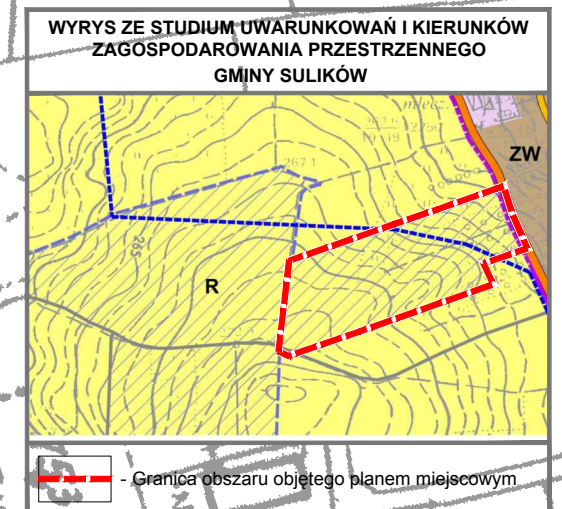
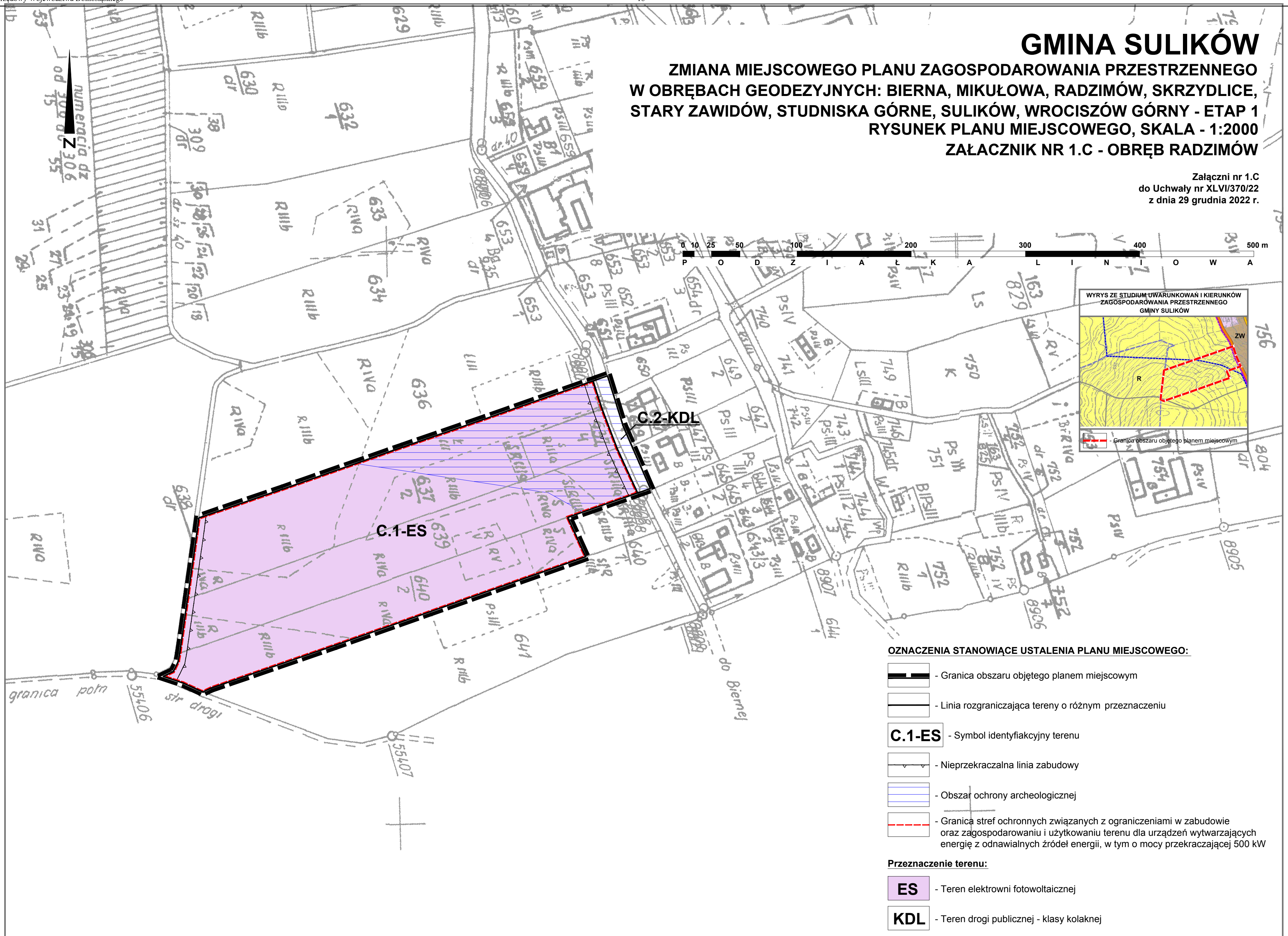


1.B-2/2

GMINA SULIKÓW

ZMIANA MIEJSCOWEGO PLANU ZAGOSPODAROWANIA PRZESTRZENNEGO W OBREBACH GEODEZYJNYCH: BIERNA, MIKUŁOWA, RADZIMÓW, SKRZYDLICE, STARY ZAWIDÓW, STUDNISKA GÓRNE, SULIKÓW, WROCISZÓW GÓRNY - ETAP 1 RYSUNEK PLANU MIEJSCOWEGO, SKALA - 1:2000 ZAŁĄCZNIK NR 1.C - OBREB RADZIMÓW

Załącznik nr 1.C
do Uchwały nr XLVI/370/22
z dnia 29 grudnia 2022 r.



OZNACZENIA STANOWIĄCE USTALENIA PLANU MIEJSCOWEGO:

- Granica obszaru objętego planem miejscowym
- Linia rozgraniczająca tereny o różnym przeznaczeniu
- C.1-ES** - Symbol identyfikacyjny terenu
- Nieprzekraczalna linia zabudowy
- Obszar ochrony archeologicznej
- Granica stref ochronnych związanych z ograniczeniami w zabudowie oraz zagospodarowaniu i użytkowaniu terenu dla urządzeń wytwarzających energię z odnawialnych źródeł energii, w tym o mocy przekraczającej 500 kW

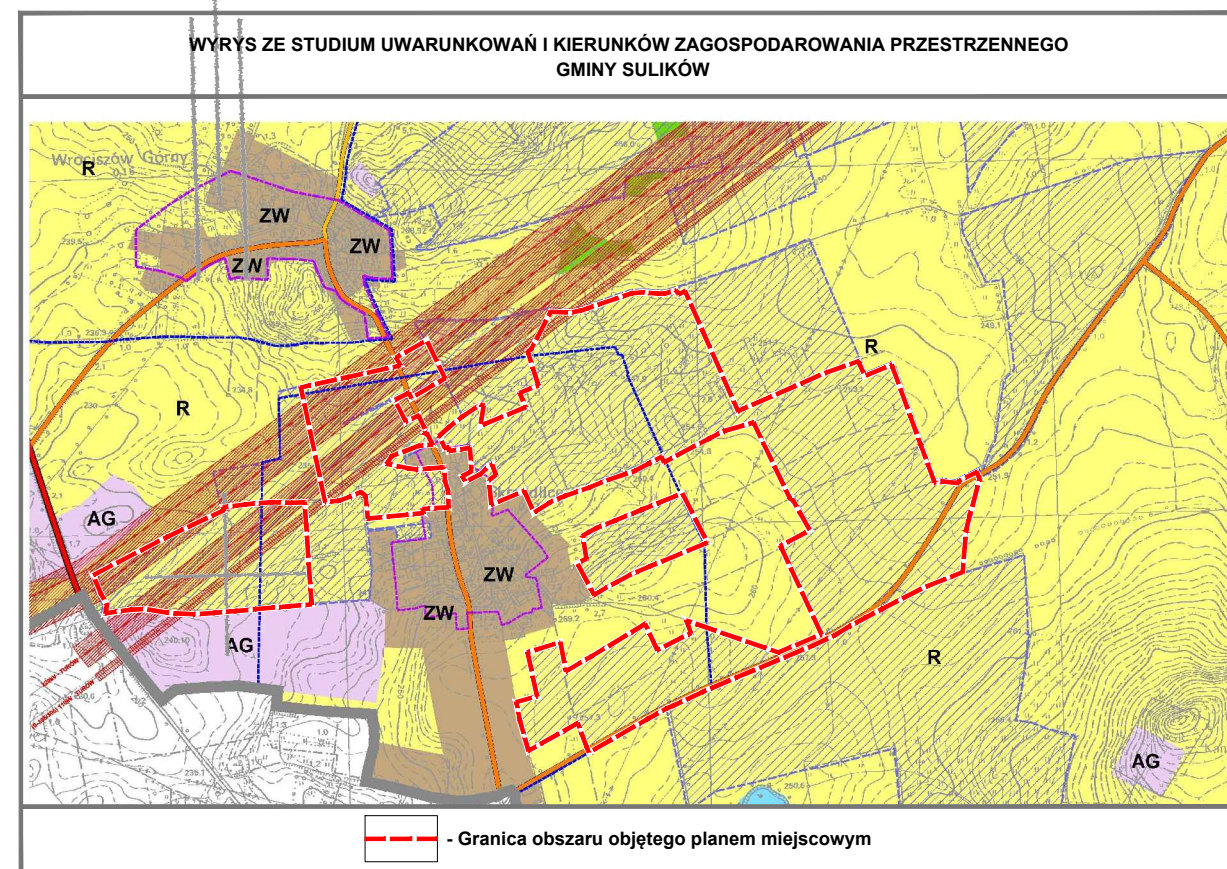
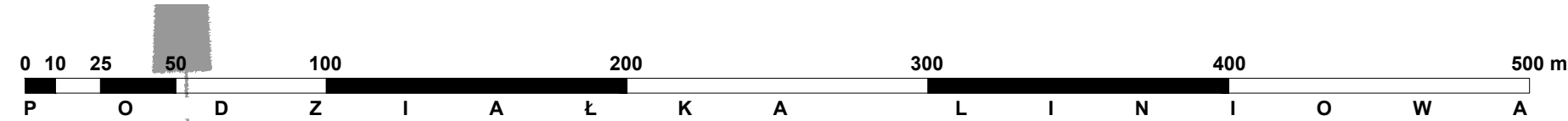
Przeznaczenie terenu:

- ES** - Teren elektrowni fotowoltaicznej
- KDL** - Teren drogi publicznej - klasy kolaknej

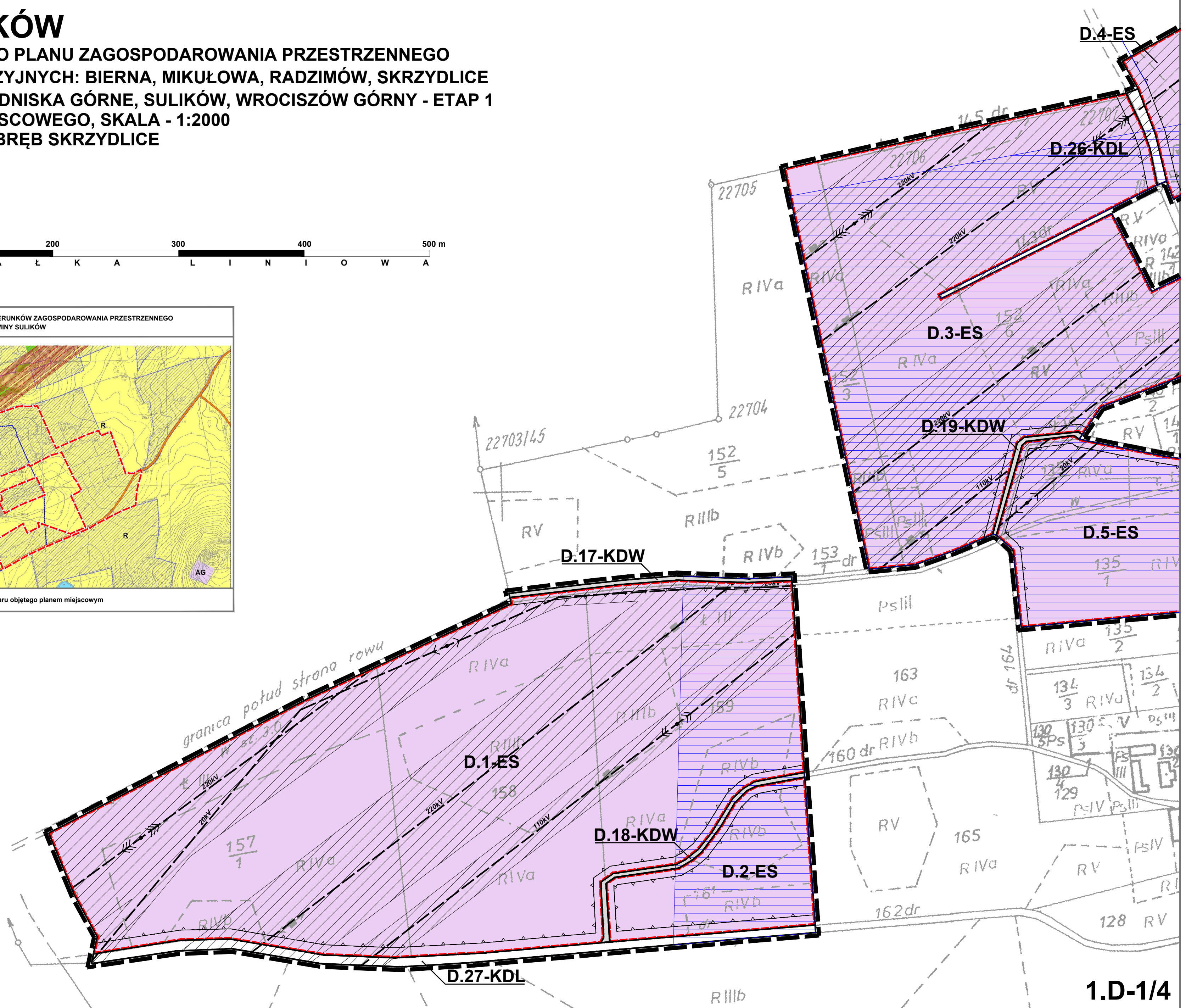
GMINA SULIKÓW

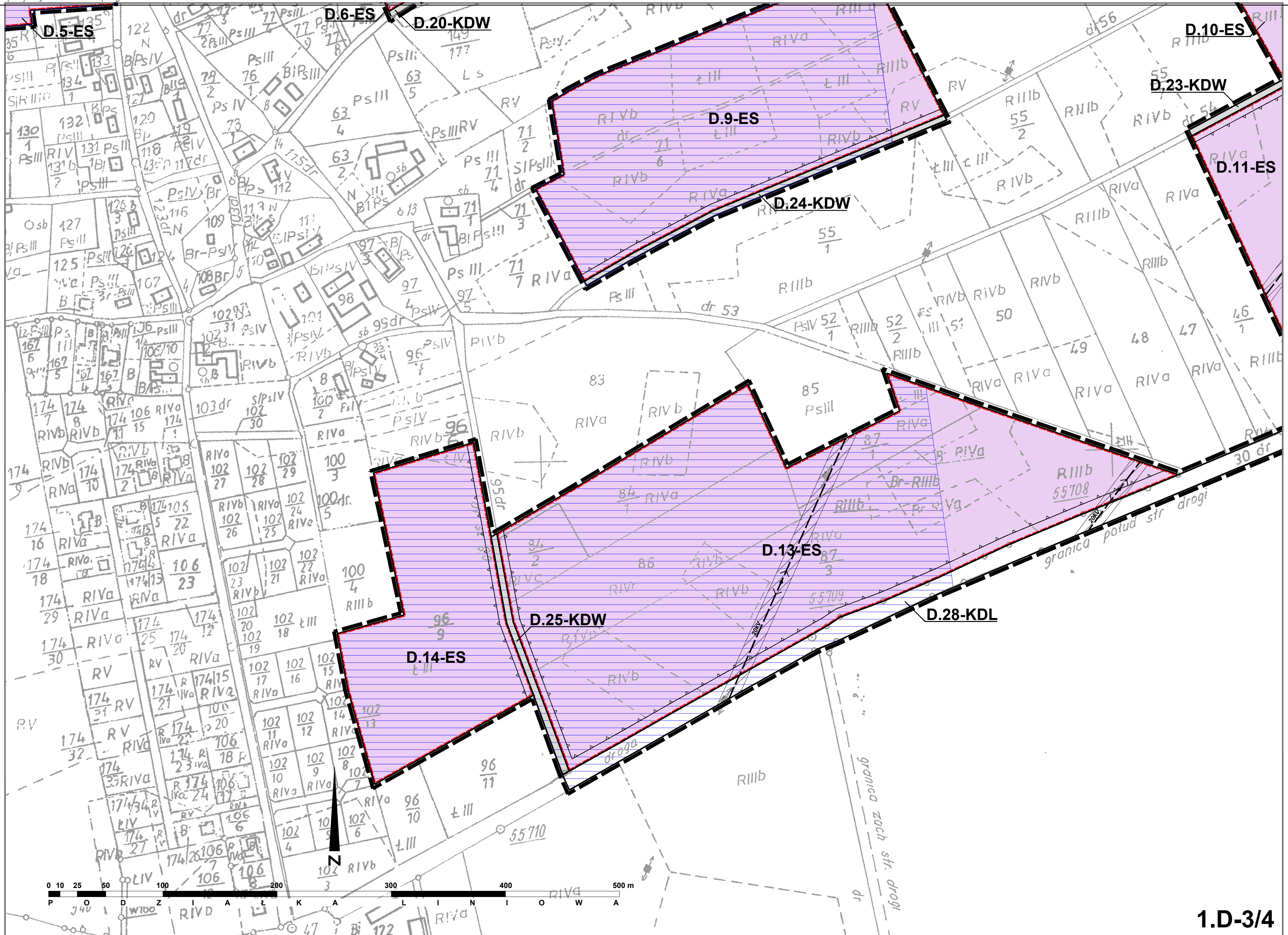
ZMIANA MIEJSCOWEGO PLANU ZAGOSPODAROWANIA PRZESTRZENNEGO
W OBRĘBACH GEODEZYJNYCH: BIERNA, MIKUŁOWA, RADZIMÓW, SKRZYDLICE
STARY ZAWIDÓW, STUDNISKA GÓRNE, SULIKÓW, WROCISZÓW GÓRNY - ETAP 1
RYSUNEK PLANU MIEJSCOWEGO, SKALA - 1:2000
ZAŁĄCZNIK NR 1.D - OBRĘB SKRZYDLICE

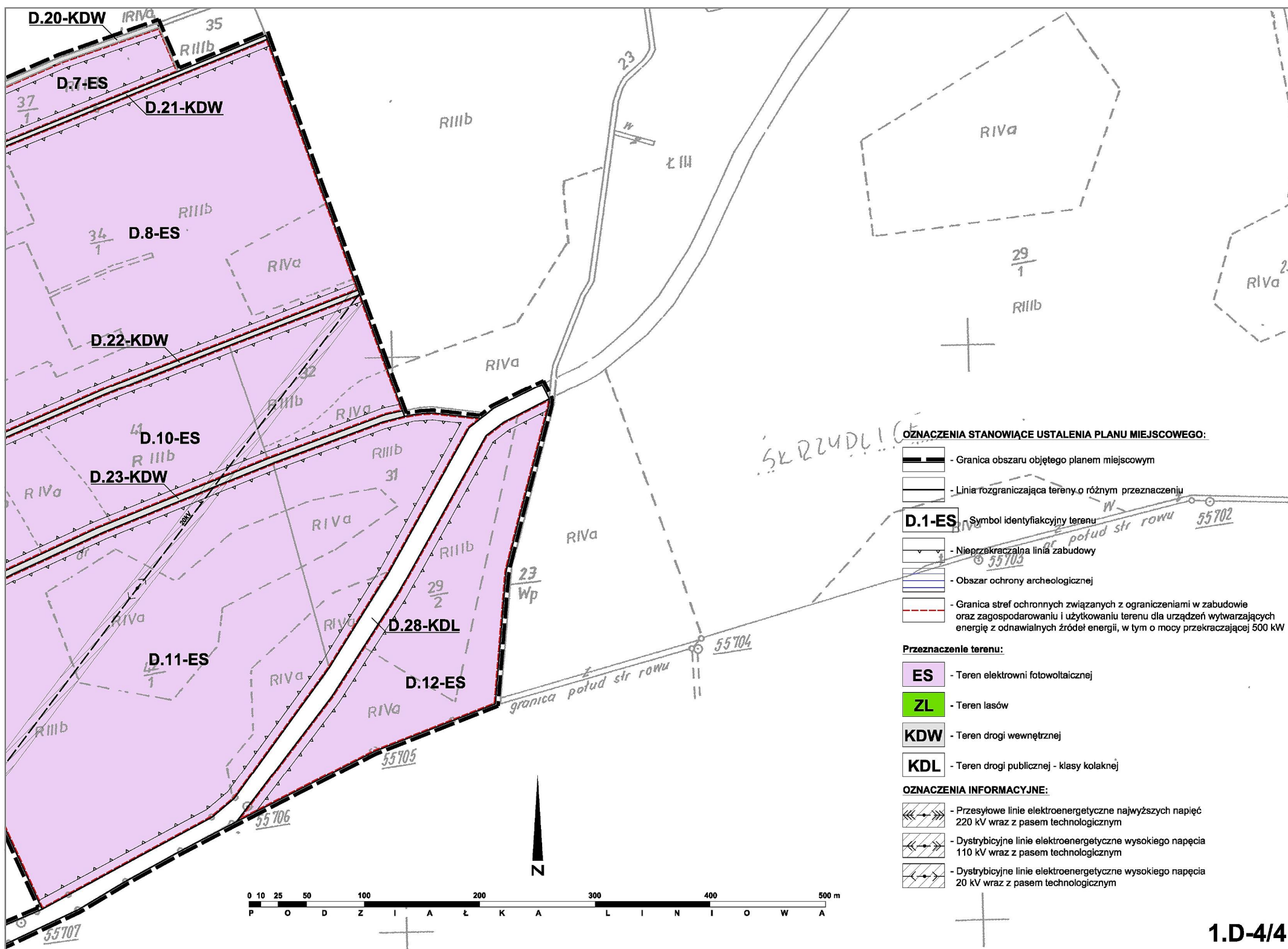
Załącznik nr 1.D
do Uchwały nr XLVI/370/22
z dnia 29 grudnia 2022 r.



ze Zgorzelec
granicą połud strona rowu



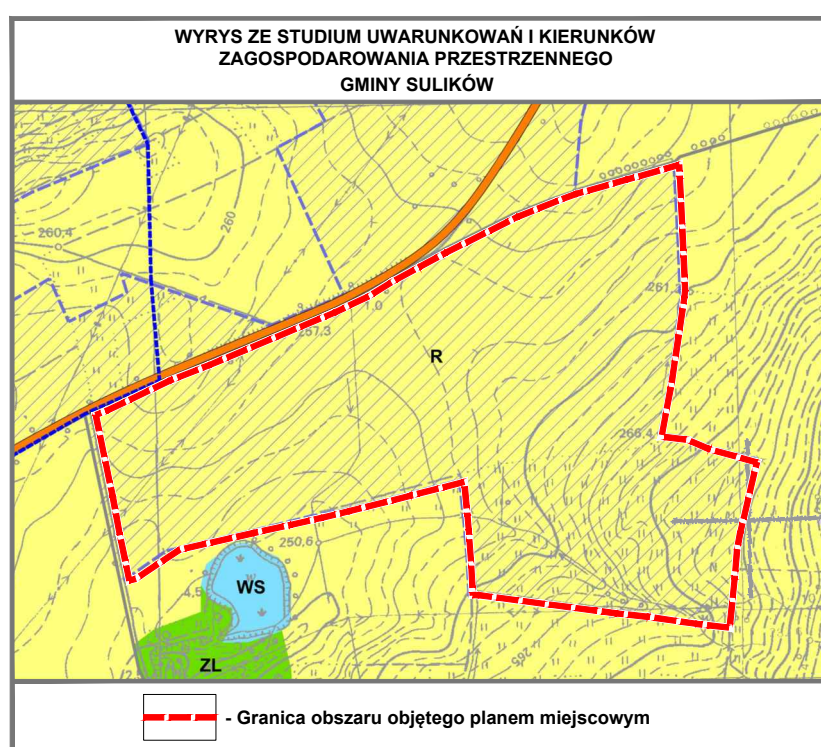
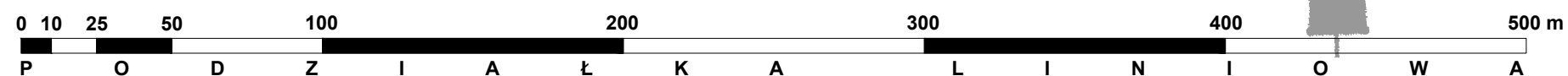




GMINA SULIKÓW

ZMIANA MIEJSCOWEGO PLANU ZAGOSPODAROWANIA PRZESTRZENNEGO
W OBRĘBACH GEODEZYJNYCH: BIERNA, MIKUŁOWA, RADZIMÓW, SKRZYDLICE,
STARY ZAWIDÓW, STUDNISKA GÓRNE, SULIKÓW, WROCISZÓW GÓRNY - ETAP 1
RYSUNEK PLANU MIEJSCOWEGO, SKALA - 1:2000
ZAŁĄCZNIK NR 1.E - OBRĘB STARY ZAWIDÓW

Załącznik nr 1.E
do Uchwały nr XLVI/370/22
z dnia 29 grudnia 2022 r.



OZNACZENIA STANOWIĄCE USTALENIA PLANU MIEJSCOWEGO:

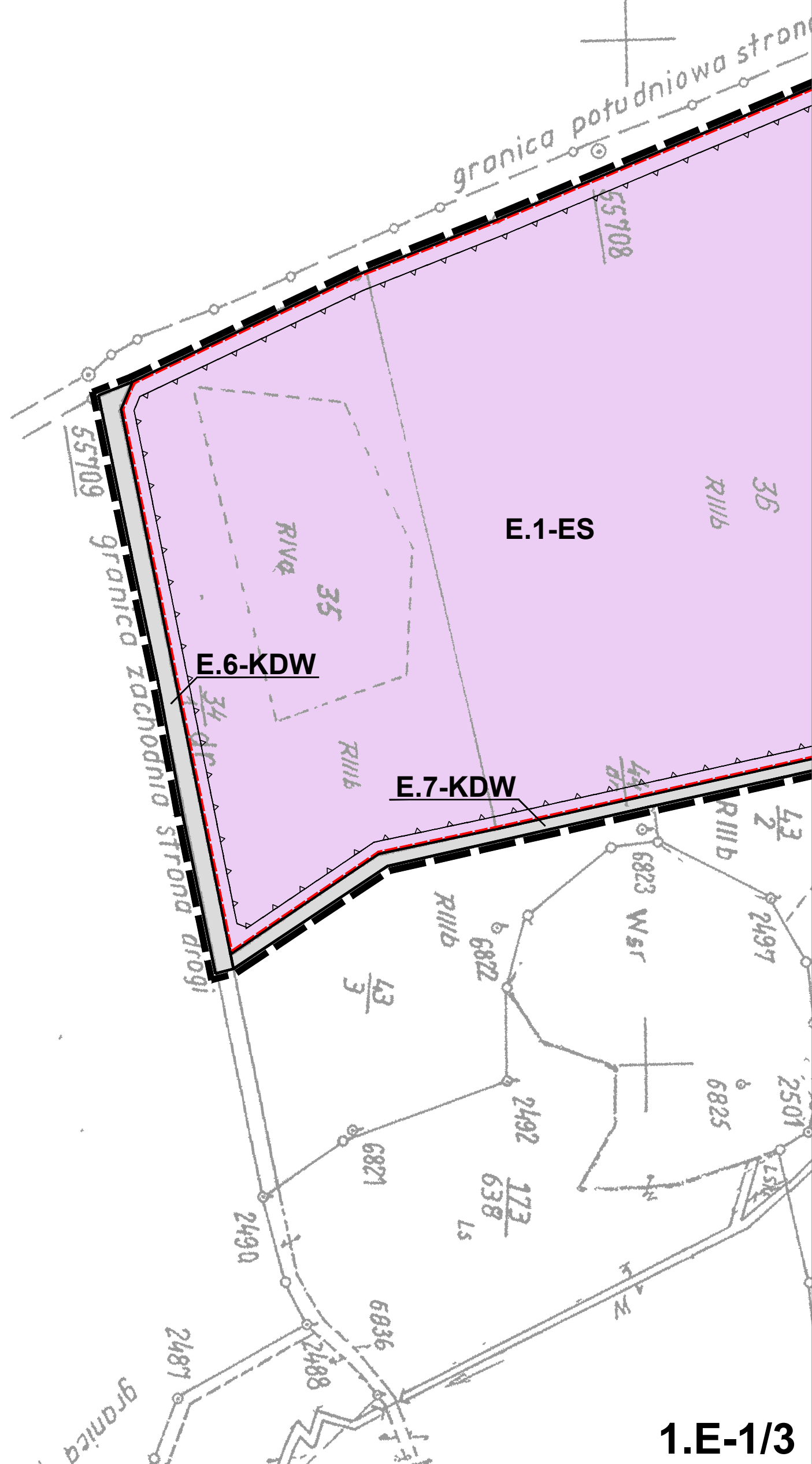
- Granica obszaru objętego planem miejscowym
- Linia rozgraniczająca tereny o różnym przeznaczeniu
- E.1-ES** - Symbol identyfikacyjny terenu
- Nieprzekraczalna linia zabudowy
- Obszar ochrony archeologicznej
- Granica stref ochronnych związanych z ograniczeniami w zabudowie oraz zagospodarowaniu i użytkowaniu terenu dla urządzeń wytwarzających energię z odnawialnych źródeł energii, w tym o mocy przekraczającej 500 kW

Przeznaczenie terenu:

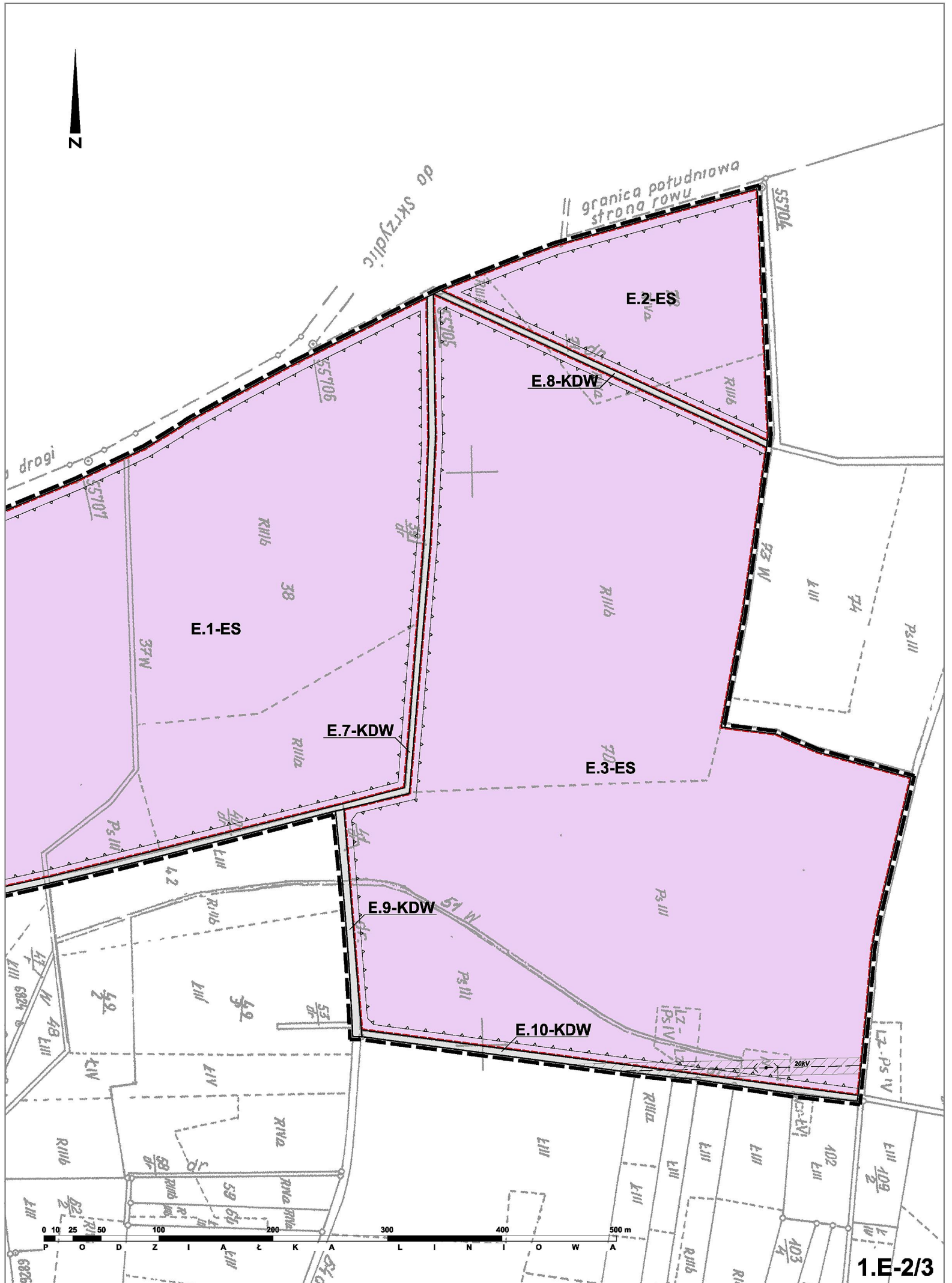
- ES** - Teren elektrowni fotowoltaicznej
- KDW** - Teren drogi wewnętrznej
- KDL** - Teren drogi publicznej - klasy kolaknej

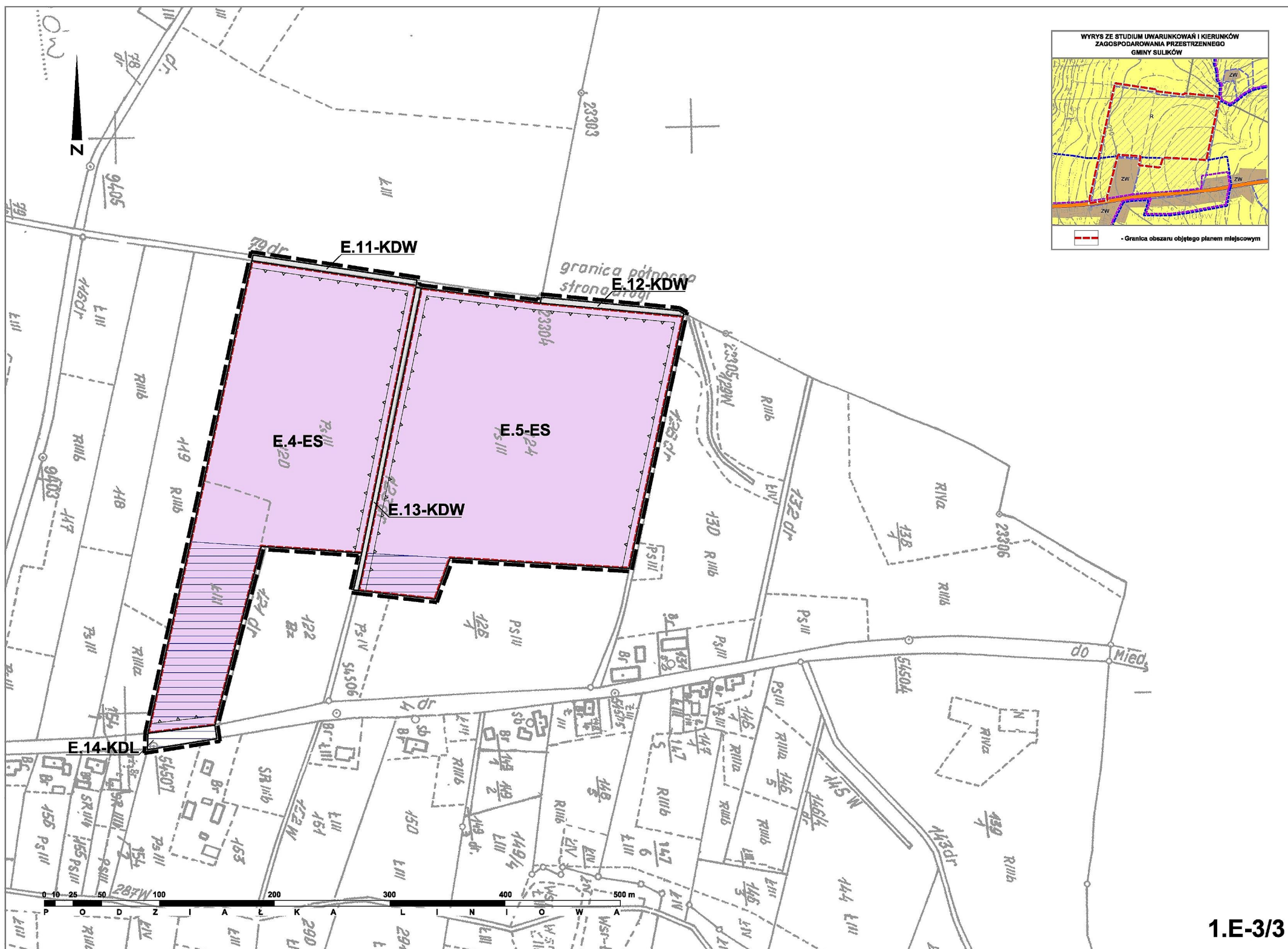
OZNACZENIA INFORMACYJNE:

- Dystrybucyjne linie elektroenergetyczne wysokiego napięcia 20 kV wraz z pasem technologicznym



1.E-1/3




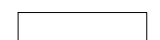
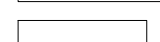
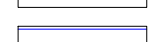
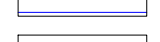


GMINA SULIKÓW

ZMIANA MIEJSCOWEGO PLANU ZAGOSPODAROWANIA PRZESTRZENNEGO
W OBRĘBACH GEODEZYJNYCH: BIERNA, MIKUŁOWA, RADZIMÓW, SKRZYDLICE,
STARY ZAWIDÓW, STUDNISKA GÓRNE, SULIKÓW, WROCISZÓW GÓRNY - ETAP 1
RYSUNEK PLANU MIEJSCOWEGO, SKALA - 1:2000
ZAŁĄCZNIK NR 1.F - OBRĘB STUDNISKA GÓRNE

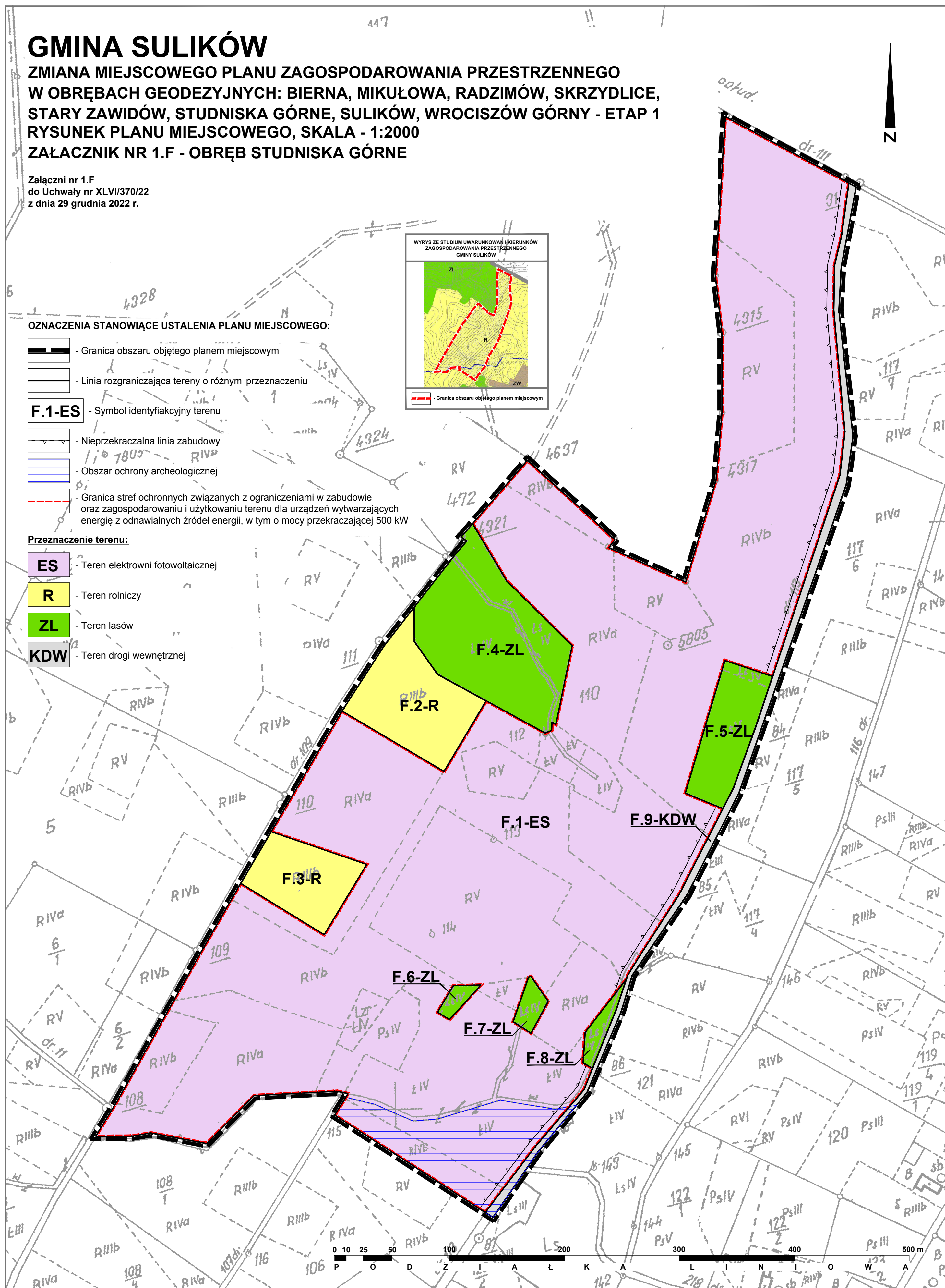
Załącznik nr 1.F
do Uchwały nr XLVI/370/22
z dnia 29 grudnia 2022 r.

OZNACZENIA STANOWIĄCE USTALENIA PLANU MIEJSCOWEGO:

-  - Granica obszaru objętego planem miejscowym
-  - Linia rozgraniczająca tereny o różnym przeznaczeniu
- F.1-ES** - Symbol identyfikacyjny terenu
-  - Nieprzekraczalna linia zabudowy
-  - Obszar ochrony archeologicznej
-  - Granica stref ochronnych związanych z ograniczeniami w zabudowie oraz zagospodarowaniu i użytkowaniu terenu dla urządzeń wytwarzających energię z odnawialnych źródeł energii, w tym o mocy przekraczającej 500 kW

Przeznaczenie terenu:

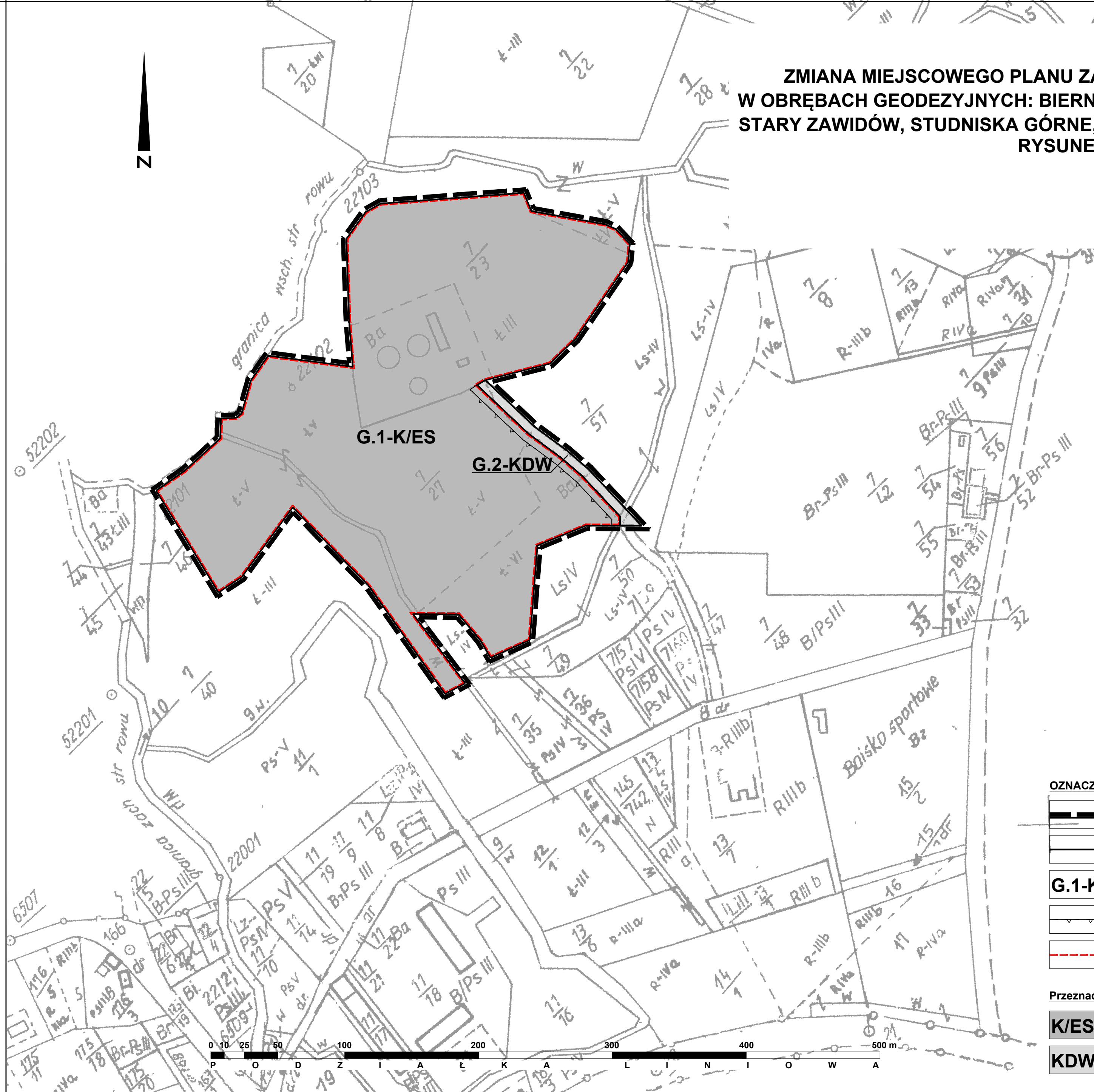
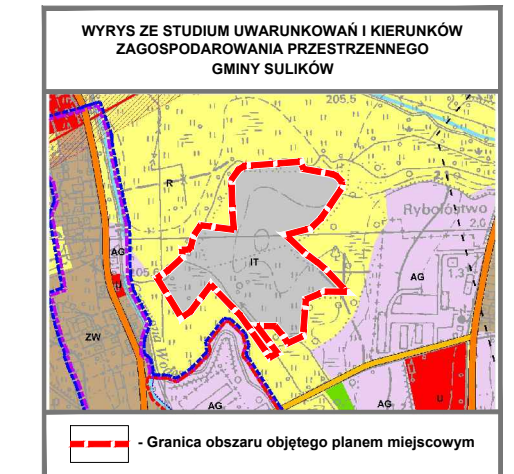
- ES** - Teren elektrowni fotowoltaicznej
- R** - Teren rolniczy
- ZL** - Teren lasów
- KDW** - Teren drogi wewnętrznej



GMINA SULIKÓW

ZMIANA MIEJSCOWEGO PLANU ZAGOSPODAROWANIA PRZESTRZENNEGO
 W OBRĘBACH GEODEZYJNYCH: BIERNA, MIKUŁOWA, RADZIMÓW, SKRZYDLICE,
 STARY ZAWIDÓW, STUDNISKA GÓRNE, SULIKÓW, WROCISZÓW GÓRNY - ETAP 1
 RYSUNEK PLANU MIEJSCOWEGO, SKALA - 1:2000
 ZAŁĄCZNIK NR 1.G - OBRĘB SULIKÓW

Załącznik nr 1.G
 do Uchwały nr XLVI/370/22
 z dnia 29 grudnia 2022 r.



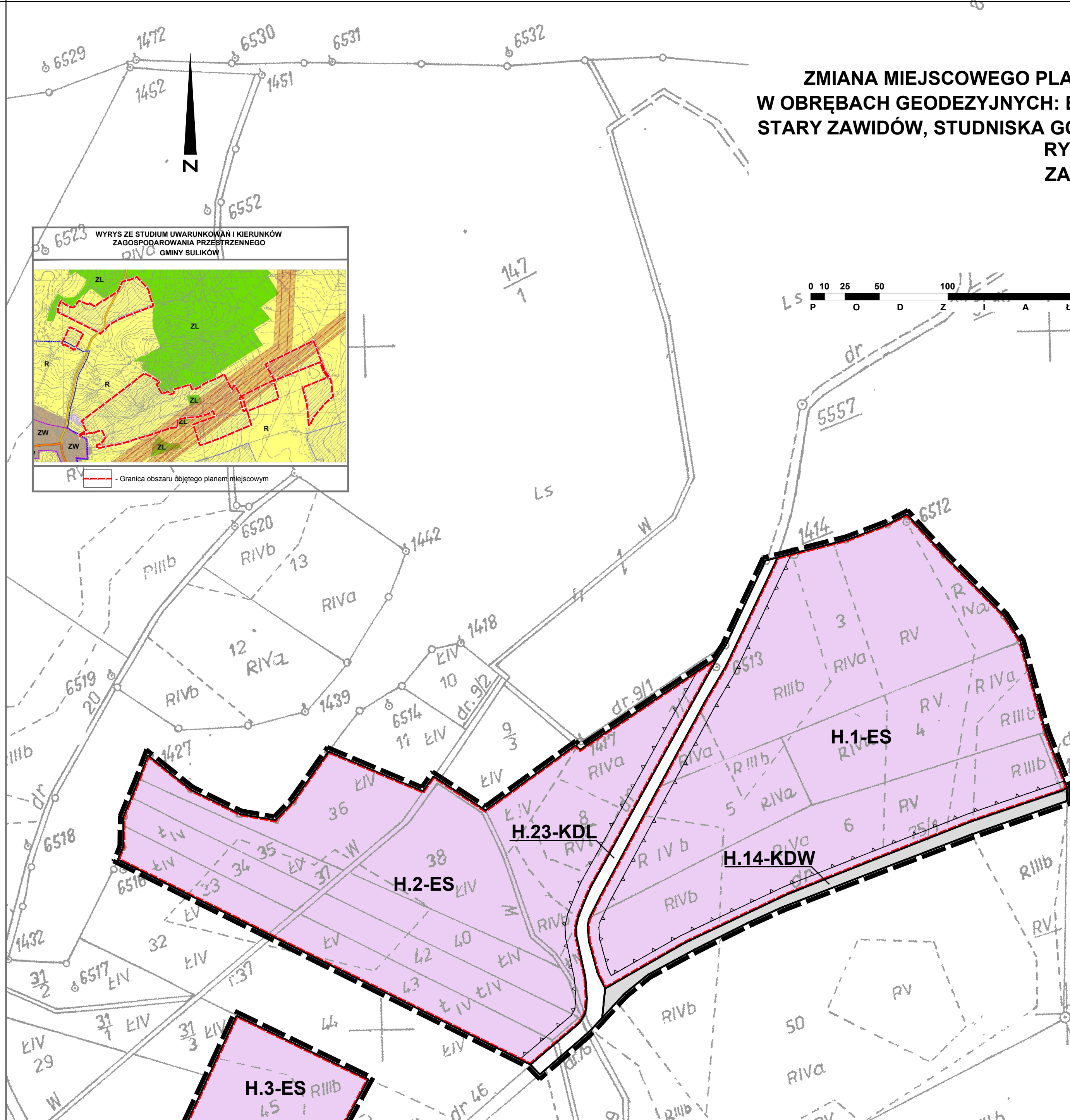
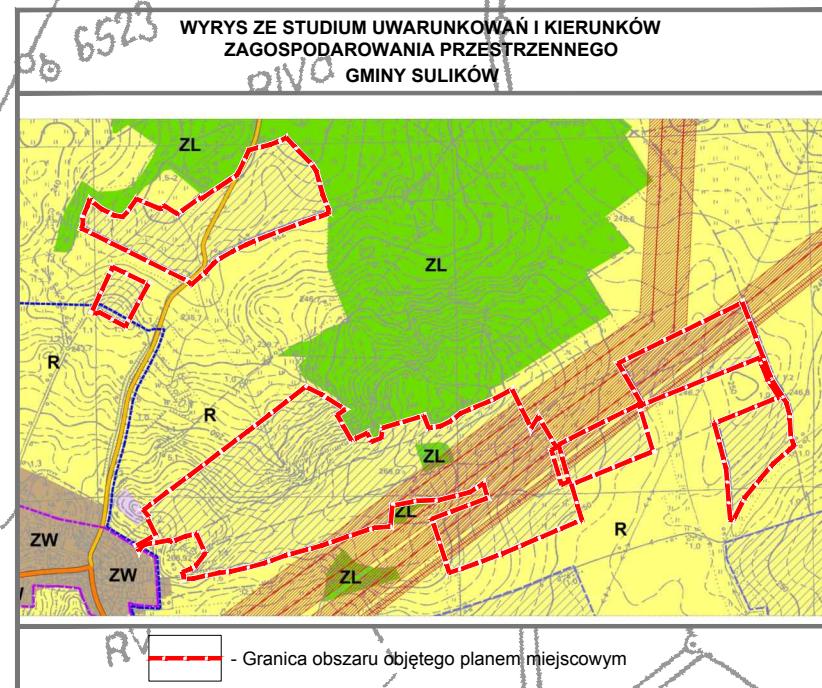
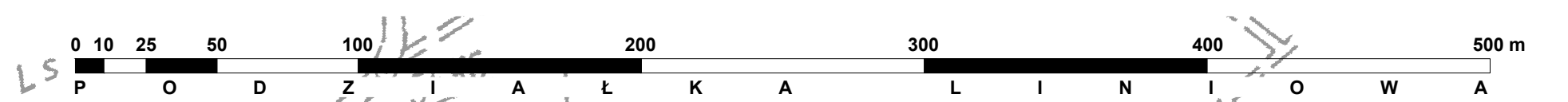
OZNACZENIA STANOWIĄCE USTALENIA PLANU MIEJSCOWEGO:

- Granica obszaru objętego planem miejscowym
- Linia rozgraniczająca tereny o różnym przeznaczeniu
- G.1-K/ES** - Symbol identyfikacyjny terenu
- Nieprzekraczalna linia zabudowy
- Granica stref ochronnych związanych z ograniczeniami w zabudowie oraz zagospodarowaniu i użytkowaniu terenu dla urządzeń wytwarzających energię z odnawialnych źródeł energii, w tym o mocy przekraczającej 500 kW
- Przeznaczenie terenu:**
- K/ES** - Teren infrastruktury kanalizacyjnej i / lub elektrowni fotowoltaicznej
- KDW** - Teren drogi wewnętrznej

GMINA SULIKÓW

ZMIANA MIEJSCOWEGO PLANU ZAGOSPODAROWANIA PRZESTRZENNEGO
W OBREBACH GEODEZYJNYCH: BIERNA, MIKUŁOWA, RADZIMÓW, SKRZYDLICE,
STARY ZAWIDÓW, STUDNISKA GÓRNE, SULIKÓW, WROCISZÓW GÓRNY - ETAP 1
RYSUNEK PLANU MIEJSCOWEGO, SKALA - 1:2000
ZAŁĄCZNIK NR 1.H - OBREB WROCISZÓW GÓRNY

Załącznik nr 1.H
do Uchwały nr XLVI/370/22
z dnia 29 grudnia 2022 r.



OZNACZENIA STANOWIĄCE USTALENIA PLANU MIEJSCOWEGO:

- Granica obszaru objętego planem miejscowym
- Linia rozgraniczająca tereny o różnym przeznaczeniu
- H.1-ES** - Symbol identyfikacyjny terenu
- Nieprzekraczalna linia zabudowy
- Granica stref ochronnych związanych z ograniczeniami w zabudowie oraz zagospodarowaniu i użytkowaniu terenu dla urządzeń wytwarzających energię z odnawialnych źródeł energii, w tym o mocy przekraczającej 500 kW

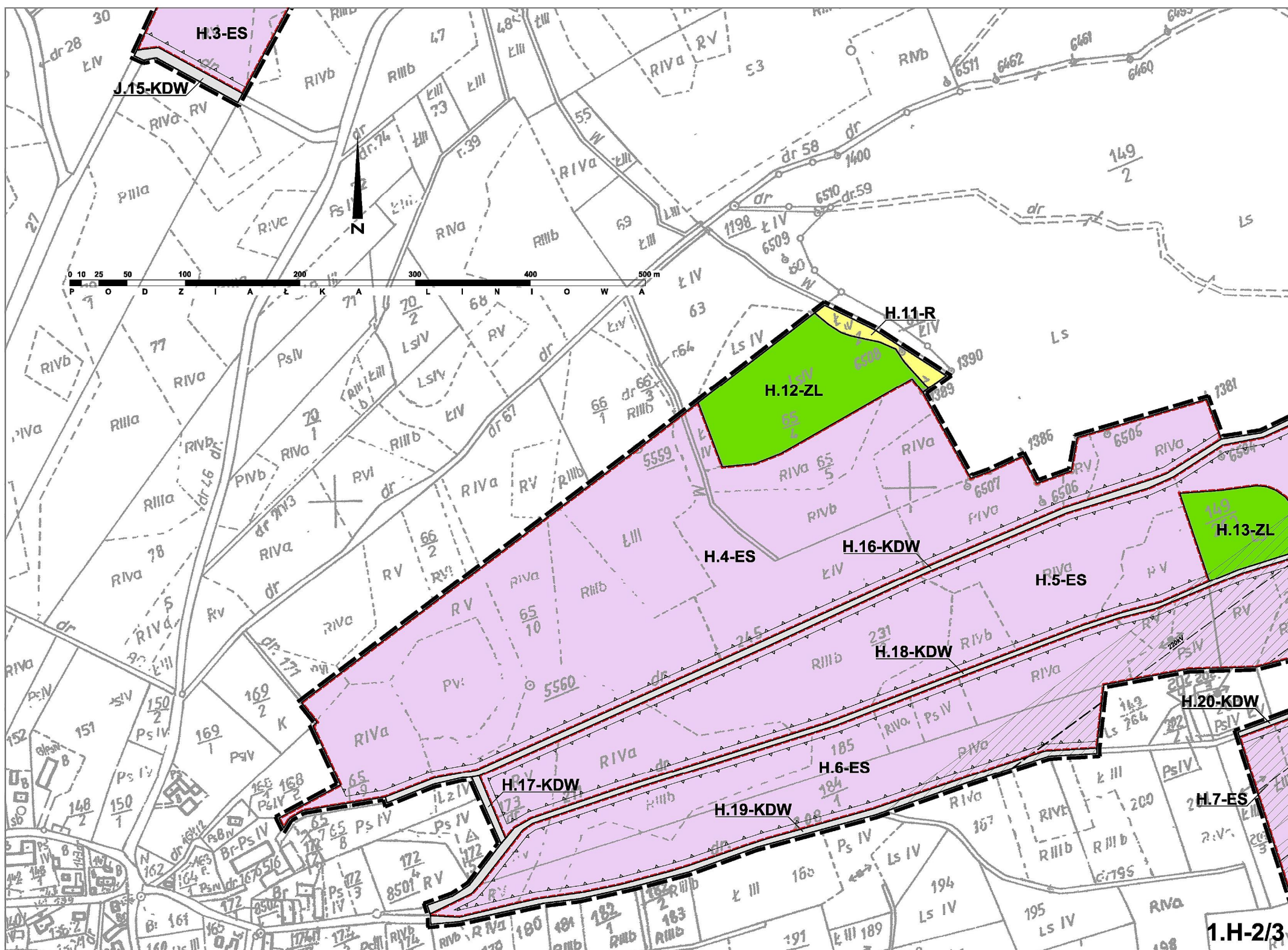
Przeznaczenie terenu:

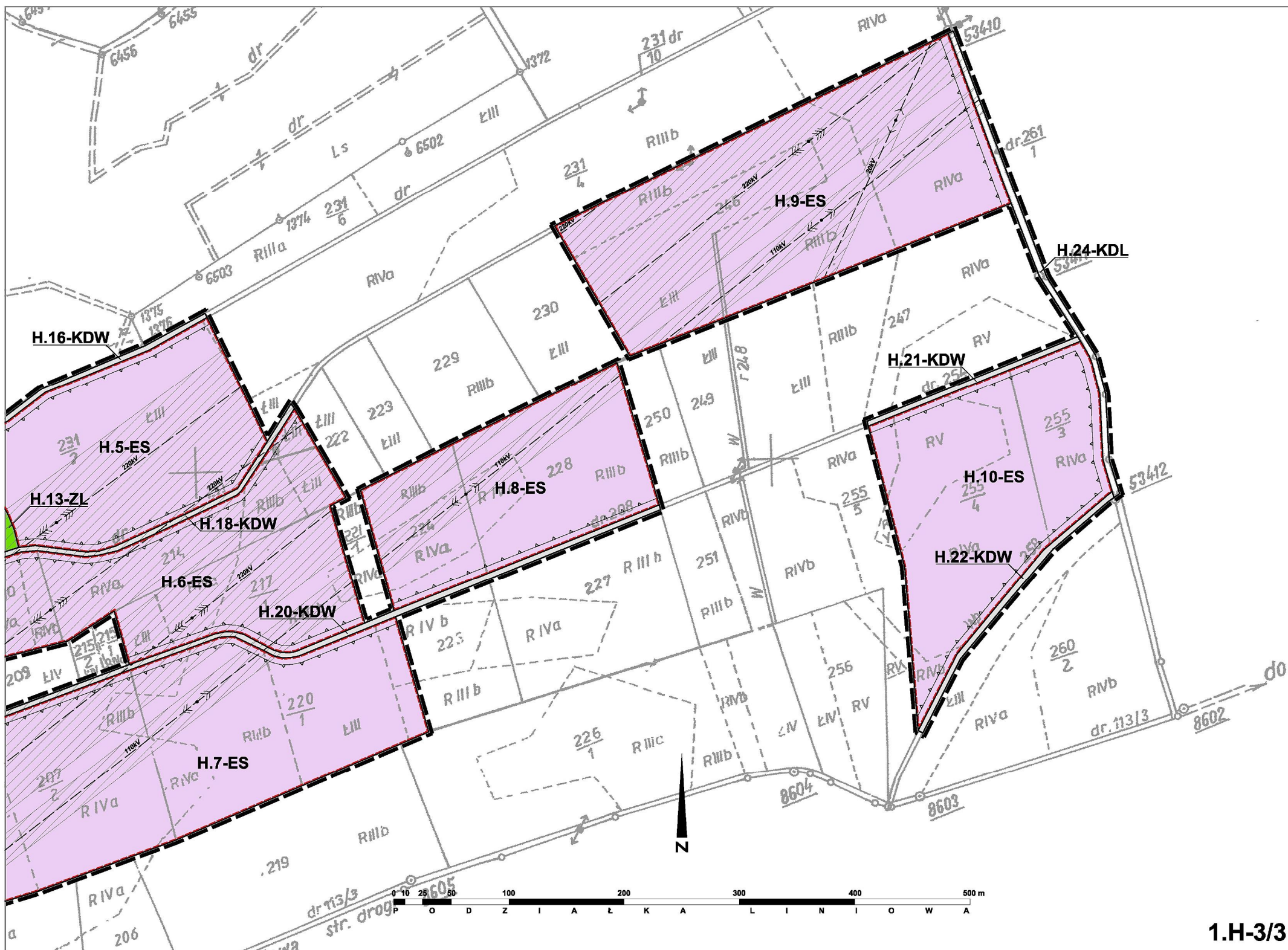
- ES** - Teren elektrowni fotowoltaicznej
- R** - Teren rolniczy
- ZL** - Teren lasów
- KDW** - Teren drogi wewnętrznej
- KDL** - Teren drogi publicznej - klasy kolaknej

OZNACZENIA INFORMACYJNE:

- Przesyłowe linie elektroenergetyczne najwyższych napięć 220 kV wraz z pasem technologicznym
- Dystrybucyjne linie elektroenergetyczne wysokiego napięcia 110 kV wraz z pasem technologicznym
- Dystrybucyjne linie elektroenergetyczne wysokiego napięcia 20 kV wraz z pasem technologicznym

1.H-1/3





Załącznik nr 2 do uchwały nr XLVI/370/22
Rady Gminy Sulików
z dnia 29 grudnia 2022 r.

ROZSTRZYGNĘCIE
o sposobie rozpatrzenia uwag wniesionych do wyłożonego do publicznego wglądu
projektu zmiany miejscowego planu zagospodarowania przestrzennego
w obrębach geodezyjnych: Bierna, Mikułowa, Radzimów, Skrzydlice, Stary Zawidów, Studniska Górne,
Sulików, Wrociszów Górny - etap I

W okresie wyłożenia do publicznego wglądu projektu miejscowego planu zagospodarowania przestrzennego w obrębach geodezyjnych: Bierna, Mikułowa, Radzimów, Skrzydlice, Stary Zawidów, Studniska Górne, Sulików, Wrociszów Górny - etap I wraz z prognozą oddziaływania na środowisko, w dniach od 15 listopada 2022 r. do 6 grudnia 2022 r. oraz w terminie składania uwag, wyznaczonym po zakończeniu okresu wyłożenia na dzień 20 grudnia 2022 r. nie wniesiono uwag.

W związku z powyższym odstępuje się od rozstrzygnięcia uwag.

Załącznik nr 3 do uchwały nr XLVI/370/22
Rady Gminy Sulików
z dnia 29 grudnia 2022 r.

ROZSTRZYGNĘCIE

o sposobie realizacji zapisanych w projekcie miejscowego planu zagospodarowania przestrzennego w obrębach geodezyjnych: Bierna, Mikułowa, Radzimów, Skrzydlice, Stary Zawidów, Studniska Górne, Sulików, Wrociszów Górny - etap I inwestycji z zakresu infrastruktury technicznej, które należą do zadań własnych gminy, oraz zasadach ich finansowania, zgodnie z przepisami o finansach publicznych

Inwestycje z zakresu infrastruktury technicznej służące zaspokajaniu zbiorowych potrzeb mieszkańców, zgodnie z art. 7 ust. 1 ustawy z dnia 8 marca 1990 r. o samorządzie gminnym (t.j. Dz. U. z 2022 r., poz. 559 ze zm.) stanowią zadania własne gminy.

Finansowanie inwestycji z zakresu utrzymania i budowy niezbędnej infrastruktury technicznej i drogowej będzie się odbywało z budżetu gminy lub poprzez partnerstwo publiczno – prywatne na podstawie porozumień zawartych z innymi podmiotami.

Przewidywanymi źródłami finansowania poprzez budżet gminy będą: dochody własne gminy, dotacje, fundusze Unii Europejskiej, pożyczki preferencyjne, udział innych podmiotów.

Załącznik Nr 4 do uchwały Nr XLVI/370/22

Rady Gminy Sulików

z dnia 29 grudnia 2022 r.

Zalacznik4.gml

Dane przestrzenne, o których mowa w art. 67a ust. 3 i 5 ustawy z dnia 27 marca 2003 r. o planowaniu i zagospodarowaniu przestrzennym (j.t. Dz.U. z 2020 r. poz. 293 z późn. zm.) ujawnione zostaną po kliknięciu w ikonę