



DZIENNIK URZĘDOWY

WOJEWÓDZTWA DOLNOŚLĄSKIEGO

Wrocław, dnia 18 maja 2023 r.

Poz. 3290

UCHWAŁA NR LXXVIII/751/2023 RADY GMINY ŚWIDNICA

z dnia 27 kwietnia 2023 r.

w sprawie uchwalenia miejscowego planu zagospodarowania przestrzennego obszarów położonych we wsi Lutomia Górna, gmina Świdnica

Na podstawie art. 18 ust. 2 pkt 5 ustawy z dnia 8 marca 1990 r. o samorządzie gminnym (Dz. U. z 2023 r., poz. 40 ze zm.), art. 20 ust. 1 i art. 27 ustawy z dnia 27 marca 2003 r. o planowaniu i zagospodarowaniu przestrzennym (Dz. U. z 2022 r., poz. 503 ze zm.), w związku z uchwałą nr LII/515/2021 z dnia 30 grudnia 2021 r. w sprawie przystąpienia do sporządzenia miejscowego planu zagospodarowania przestrzennego obszarów położonych we wsi Lutomia Górna, gmina Świdnica, po stwierdzeniu, że plan nie narusza ustaleń studium uwarunkowań i kierunków zagospodarowania przestrzennego Gminy Świdnica zatwierdzonego uchwałą nr XI/65/2015 Rady Gminy Świdnica z dnia 18 czerwca 2015 r., uchwała się, co następuje:

Rozdział 1. Przepisy ogólne

§ 1.1. Uchwała się miejscowy plan zagospodarowania przestrzennego obszarów położonych we wsi Lutomia Górna, gmina Świdnica.

2. Granice obszarów objętych planem, o których mowa w ust. 1, wyznaczone są na rysunku planu.

3. Załącznikami do niniejszej uchwały są:

- 1) rysunki planu w skali 1:1000 – załącznik nr 1A, 1B i 1C – stanowiące integralną część planu;
- 2) rozstrzygnięcie o sposobie rozpatrzenia uwag do planu – załącznik nr 2;
- 3) rozstrzygnięcie o sposobie realizacji inwestycji z zakresu infrastruktury technicznej oraz zasadach ich finansowania – załącznik nr 3;
- 4) dane przestrzenne – załącznik nr 4.

§ 2. Ilekroć w uchwale i na rysunku planu jest mowa o:

- 1) **maksymalnej wysokości zabudowy** – należy przez to rozumieć nieprzekraczalną wysokość podaną w metrach, mierzoną od średniego poziomu terenu w miejscu usytuowania budynku do najwyższej położonej kalenicy dachu / krawędzi dachu / attyki; w przypadku innych obiektów budowlanych ich pełną wysokość mierzoną od średniego poziomu terenu do najwyższego punktu;
- 2) **nieprzekraczalnej linii zabudowy** – należy przez to rozumieć linię wyznaczoną na rysunku planu, która nie może być przekroczona przy usytuowaniu zewnętrznej ściany budynku lub obiektu budowlanego, z wyjątkiem schodów zewnętrznych oraz wysuniętych maksymalnie o 1,5 m podcieni, wykuszy, balkonów, gzymsów i innych elementów wystroju elewacji;
- 3) **planie** – należy przez to rozumieć niniejszy miejscowy plan zagospodarowania przestrzennego;

- 4) **przeznaczeniu podstawowym terenu** – należy przez to rozumieć przeznaczenie, które w ramach realizacji planu będzie dominującą formą wykorzystania działki budowlanej, przekraczającą 60% jej powierzchni;
- 5) **przeznaczeniu uzupełniającym** – należy przez to rozumieć przeznaczenie inne niż podstawowe, dopuszczone do lokalizacji na danym terenie, traktowane jako uzupełnienie przeznaczenia podstawowego;
- 6) **terenie** – należy przez to rozumieć obszar o określonym rodzaju przeznaczenia i zasadach zagospodarowania, wyznaczony na rysunku planu liniami rozgraniczającymi, posiadający numer oraz symbol literowy;
- 7) **usługach towarzyszących** – należy przez to rozumieć lokale użytkowe w budynkach mieszkalnych jednorodzinnych lub wielorodzinnych w rozumieniu przepisów Prawa budowlanego, obejmujące działalności gospodarcze z zakresu: handlu detalicznego, biur, poradni medycznych i pracowni medycznych, opieki nad dziećmi, pracowni artystycznych, projektowych, oraz usług typu nieuciążliwego dla funkcji mieszkaniowej, w tym: zakład szewski, krawiecki, rymarski, fotograficzny, introligatorski, poligraficzny, jubilerski, fryzjerski, kosmetyczny, zegarmistrzowski, naprawy sprzętu AGD, studia wizażu, solaria, gabinety masażu, itp.;
- 8) **wskaźniku zabudowy** – należy przez to rozumieć określoną w procentach wartość, stanowiącą stosunek powierzchni zabudowy wszystkich obiektów budowlanych z wyłączeniem masztów i słupów zlokalizowanych w obszarze działki budowlanej do powierzchni działki budowlanej, przy czym dla budowli powierzchnię zabudowy należy przyjąć jako rzut poziomy przegród zewnętrznych lub dachu.

Rozdział 2.

Przeznaczenie terenów oraz linie rozgraniczające tereny o różnym przeznaczeniu lub różnych zasadach zagospodarowania

§ 3. 1. Ustala się następujące przeznaczenie dla poszczególnych terenów:

1) teren oznaczony symbolem **1MWW**:

- a) przeznaczenie podstawowe - teren zabudowy mieszkaniowej wielorodzinnej wolno stojącej,
- b) przeznaczenie uzupełniające – usługi towarzyszące;

2) tereny oznaczone symbolem **1MNW i 2MNW**:

- a) przeznaczenie podstawowe – tereny zabudowy mieszkaniowej jednorodzinnej wolno stojącej,
- b) przeznaczenie uzupełniające:
 - usługi towarzyszące,
 - zieleń urządzona,
 - drogi wewnętrzne,
 - wody powierzchniowe śródlądowe;

3) teren oznaczony symbolem **1L**:

- a) przeznaczenie podstawowe – teren lasu,
- b) przeznaczenie uzupełniające: infrastruktura techniczna i drogi wewnętrzne w zakresie nie naruszającym przepisów o ochronie gruntów rolnych i leśnych i ustawy o lasach.

2. W ramach realizacji zabudowy i zagospodarowania terenu zgodnie z ustalonym przeznaczeniem dopuszcza się budowę obiektów towarzyszących: parkingów, garaży, budynków gospodarczych w tym wiat, obiektów małej architektury, dojść, dojazdów do działek budowlanych.

3. Na całym obszarze planu dopuszcza się realizację infrastruktury technicznej związanej z uzbrojeniem obszaru planu pod warunkiem, że nie ograniczy to możliwości wykorzystania terenu w sposób określony planem.

Rozdział 3.

Zasady ochrony i kształtowania ładu przestrzennego

§ 4. Ustala się następujące wymagania dotyczące ochrony i kształtowania ładu przestrzennego:

- 1) nakaz sytuowania budynków zgodnie z nieprzekraczalnymi liniami zabudowy, wyznaczonymi na rysunku planu oraz ustaleniami zawartymi w ustaleniach szczegółowych planu;
- 2) w przypadku braku wyznaczonych linii zabudowy nakaz sytuowania nowej zabudowy w odległości minimum 6m od dróg wewnętrznych nie wydzielonych na rysunku, a dopuszczonych ustaleniami planu oraz zgodnie z przepisami odrębnymi;
- 3) dopuszcza się sytuowanie budynku na działce budowlanej w odległości 1,5 m od granicy lub bezpośrednio przy tej granicy z zachowaniem pozostałych ustaleń planu oraz przepisów odrębnych;
- 4) nakaz stosowania jednego koloru i rodzaju pokrycia dachowego w granicach działki budowlanej;
- 5) nakaz stosowania elewacji z tynku, z dopuszczeniem jako elementy uzupełniające materiałów: klinkier, drewno, szkło, kamień naturalny;
- 6) nakaz stosowania na elewacji kolorów o niskiej intensywności, niepowodujących nadmiernej ekspozycji budynku w krajobrazie;
- 7) zakaz stosowania pokryć dachowych z blach trapezowych i falistych;
- 8) zakaz stosowania na elewacjach okładzin z blachy trapezowej i fałdowej oraz okładzin typu „siding” z materiałów inny niż drewno;
- 9) zakaz lokalizacji blaszanych obiektów gospodarczych i blaszanych garaży.

Rozdział 4.

Zasady ochrony środowiska, przyrody i krajobrazu oraz zasady kształtowania krajobrazu

§ 5. 1. Ustala się zakaz lokalizacji przedsięwzięć mogących potencjalnie i zawsze znacząco oddziaływać na środowisko z dopuszczeniem zabudowy mieszkaniowej wraz z towarzyszącą jej infrastrukturą techniczną i drogową.

2. Ustala się ochronę przed hałasem według standardów akustycznych, określonych w odpowiednich przepisach odrębnych dla terenów oznaczonych symbolem:

- 1) **MWW** – jak dla terenów zabudowy mieszkaniowej wielorodzinnej i zamieszkania zbiorowego;
- 2) **MNW** – jak dla terenów zabudowy mieszkaniowej jednorodzinnej.

3. Ustala się następujące zasady gospodarowania odpadami:

- 1) na obszarze objętym planem dopuszcza się magazynowanie odpadów jedynie przez ich wytwórcę, stosownie do przepisów odrębnych;
- 2) lokalizację miejsc magazynowania ww. odpadów należy określać w oparciu o przepisy odrębne.

4. Na obszarze objętym planem nie ustala się zasad kształtowania krajobrazu.

Rozdział 5.

Zasady ochrony dziedzictwa kulturowego i zabytków, w tym krajobrazów kulturowych, oraz dóbr kultury współczesnej

§ 6. Na obszarze planu odkryte w trakcie prowadzenia prac ziemnych przedmioty, co do których istnieje przypuszczenie, iż są zabytkami, objęte są ochroną wynikającą z przepisów odrębnych w zakresie ochrony zabytków i opieki nad zabytkami.

§ 7. W granicach obszaru objętego planem nie występują obiekty zaliczane do dóbr kultury współczesnej podlegające ochronie.

Rozdział 6.

Wymagania wynikające z potrzeb kształtowania przestrzeni publicznych

§ 8. Na obszarze objętym ustaleniami planu nie występują obszary przestrzeni publicznych.

Rozdział 7.

Zasady kształtowania zabudowy oraz wskaźniki zagospodarowania terenu, maksymalna i minimalna intensywność zabudowy, minimalny udział procentowy powierzchni biologicznie czynnej, maksymalna wysokość zabudowy oraz linie zabudowy i gabaryty obiektów

§ 9. 1. Dla terenu oznaczonego na rysunku planu symbolem **1MWW** ustala się:

- 1) nieprzekraczalną linię zabudowy zgodnie z rysunkiem planu, w odległości od 3,2 m do 4 m od linii rozgraniczającej teren od strony dróg położonych poza granicami planu;
- 2) maksymalny wskaźnik zabudowy – 50%;
- 3) maksymalną i minimalną intensywność zabudowy jako wskaźnik powierzchni całkowitej zabudowy w odniesieniu do powierzchni działki budowlanej:
 - a) minimalna – 1,0,
 - b) maksymalna – 1,3;
- 4) minimalny udział procentowy powierzchni biologicznie czynnej w odniesieniu do powierzchni działki budowlanej – nie ustala się;
- 5) maksymalną wysokość – 12 m;
- 6) dachy:
 - a) geometria:
 - dwu lub wielospadowe o symetrycznym układzie głównych połaci dachowych,
 - kąt nachylenia głównych połaci dachowych w granicach od 30° do 40°,
 - kąt nachylenia połaci dachowych nie dotyczy lukarn, zadaszeń wejść do budynków, zadaszeń tarasów oraz budynków gospodarczych i garażowych;
 - b) pokrycie:
 - dachówka ceramiczna, cementowa,
 - dopuszcza się stosowanie materiałów dachówko podobnych o fakturze imitującej dachówkę;
- 7) minimalną powierzchnię nowo wydzielanej działki budowlanej pod zabudowę mieszkaniową wielorodzinną 600 m².

2. Dla terenów oznaczonych na rysunku planu symbolem **1MNW** i **2MNW** ustala się:

- 1) nieprzekraczalną linię zabudowy zgodnie z rysunkiem planu, w odległości 8 m od linii rozgraniczającej teren od strony drogi położonej poza granicami planu;
- 2) maksymalny wskaźnik zabudowy – 30% powierzchni działki budowlanej;
- 3) maksymalną i minimalną intensywność zabudowy jako wskaźnik powierzchni całkowitej zabudowy w odniesieniu do powierzchni działki budowlanej:
 - a) minimalna – 0,05,
 - b) maksymalna – 0,3;
- 4) minimalny udział procentowy powierzchni biologicznie czynnej w odniesieniu do powierzchni działki budowlanej – 50%;
- 5) maksymalną wysokość:
 - a) dla zabudowy mieszkaniowej – 9,0 m,
 - b) dla wiat, budynków gospodarczych i garaży – 5,0 m;
- 6) dachy:
 - a) geometria:

- dwu lub wielospadowe o symetrycznym układzie głównych połaci dachowych,
- kąt nachylenia głównych połaci dachowych w granicach od 30° do 40°,
- kąt nachylenia połaci dachowych nie dotyczy lukarn, zadaszeń wejść do budynków, zadaszeń tarasów oraz budynków gospodarczych i garażowych,
- kalenica prostopadła lub równoległa do drogi lub bocznej granicy działki;

b) pokrycie:

- dachówka ceramiczna, cementowa w kolorze czerwieni, grafitu,
- dopuszcza się stosowanie materiałów dachówko podobnych o fakturze imitującej dachówkę;

7) minimalną powierzchnię nowo wydzielanej działki budowlanej pod zabudowę mieszkaniową jednorodziną:

- a) w terenie 1MNW – 1000 m²,
- b) w terenie 2MNW – 1500 m².

3. Dla terenu oznaczonego na rysunku planu symbolem 1L zagospodarowanie terenu zgodnie z przepisami odrębnymi.

Rozdział 8.

Granice i sposoby zagospodarowania terenów lub obiektów podlegających ochronie, ustalonych na podstawie odrębnych przepisów, w tym terenów górniczych, a także obszarów szczególnego zagrożenia powodzią oraz obszarów osuwania się mas ziemnych, krajobrazów priorytetowych określonych w audycie krajobrazowym oraz w planach zagospodarowania przestrzennego województwa

§ 10. 1. Tereny oznaczone symbolem 2MNW i 1L położone są w granicach obszaru chronionego krajobrazu Góry Bardzkich i Sowich oraz Obszaru Natura 2000 Ostoja Nietoperzy Gór Sowich, dla których obowiązują przepisy ustawy o ochronie przyrody.

2. Na obszarze objętym planem nie występują obszary szczególnego zagrożenia powodzią, tereny górnicze, zagrożone osuwaniem się mas ziemnych oraz krajobraz priorytetowy, dla którego sporządzono audyt krajobrazowy.

3. Na obszarze objętym planem nie występują tereny zamknięte.

Rozdział 9.

Szczegółowe zasady i warunki scalania i podziału nieruchomości

§ 11. 1. Nie ustala się granic obszarów wymagających scaleń i podziałów nieruchomości.

2. Ustala się następujące zasady i warunki scalania i podziału nieruchomości w terenach oznaczonych symbolem 1MNW i 2MNW:

- 1) minimalny front nowo wydzielanej działki, przylegającej do drogi - 20 m;
- 2) ograniczenie ustalone w pkt 1 nie dotyczy działek położonych na łukach drogi lub w głębi terenu, do którego poprowadzono dojazd o min. szerokości 3,5 m, przy czym powierzchnia dojazdu wchodzi w skład powierzchni działki;
- 3) minimalna powierzchnia nowo wydzielanej działki dla zabudowy mieszkaniowej jednorodzinnej - jednorodziną:
 - a) w terenie 1MNW – 1000 m²,
 - b) w terenie 2MNW – 1500 m²;
- 4) kąt położenia granic działek w stosunku do pasa drogowego do którego przylega front działki 70° - 110°;
- 5) powyższe ustalenia nie odnoszą się do działek wydzielanych pod infrastrukturę techniczną i drogi.

Rozdział 10.

Szczególne warunki zagospodarowania terenów oraz ograniczenia w ich użytkowaniu, w tym zakaz zabudowy

§ 12. 1. W terenie oznaczonym symbolem 1MNW znajdują się fragmenty napowietrznych linii elektroenergetycznych o napięciu 20 kV, wzdłuż której należy uwzględnić pas technologiczny o szerokości po 7m od osi linii w obu kierunkach i dla którego obowiązują ograniczenia użytkowania terenu.

2. Dla terenów znajdujących się w pasie technologicznym obowiązują następujące ustalenia dotyczące ograniczeń ich użytkowania i zagospodarowania:

- 1) w pasie technologicznym ww. linii ustala się:
 - a) zakaz realizacji obiektów budowlanych przeznaczonych na stały pobyt ludzi, z uwzględnieniem odstępstw od tej zasady regulowanych przepisami odrębnymi,
 - b) zakaz tworzenia hałd, nasypów w pasie technologicznym oraz sadzenia roślinności wysokiej (powyżej 3 m) pod linią i w odległości po 16 metrów od osi linii w obu kierunkach,
 - c) warunki lokalizacji wszelkich obiektów należy uzgadniać zgodnie z przepisami odrębnymi;
- 2) wszelkie zmiany w kwalifikacji terenu w obrębie pasa technologicznego linii i w jego najbliższym sąsiedztwie powinny odbywać się zgodnie z przepisami odrębnymi.

3. W przypadku likwidacji, przeniesienia w inne miejsce lub po skablowaniu napowietrznych linii elektroenergetycznych, szerokość pasa technologicznego i ograniczenia wynikające z przepisów odrębnych, nie obowiązują.

Rozdział 11.

Zasady modernizacji, rozbudowy i budowy infrastruktury oraz systemów komunikacji wraz z minimalną liczbą miejsc do parkowania w tym miejsca przeznaczone na parkowanie pojazdów zaopatrzonych w kartę parkingową i sposób ich realizacji

§ 13. 1. Obsługę komunikacyjną obszaru objętego planem ustala się istniejącymi drogami położonymi poza obszarem planu oraz drogami wewnętrznymi nie wyznaczonymi liniami rozgraniczającymi, a dopuszczonymi do realizacji ustaleniami planu.

2. Dla dróg wewnętrznych nie wyznaczonych liniami rozgraniczającymi, a dopuszczonych do realizacji ustaleniami planu w terenach 1MNW i 2MNW, ustala się:

- 1) minimalną szerokość pasa drogowego 8,0 m;
- 2) nakaz wyznaczenia placu do zawracania pojazdów dla dróg jednostronnie włączonego do układu komunikacyjnego, jak dla dróg dojazdowych, o wielkości wskazanej w przepisach odrębnych;
- 3) długość drogi ustalonej w ust. 2 pkt 2 nie może przekroczyć 150 m.

3. Ustala się następujące zasady realizacji miejsc parkingowych:

- 1) minimalna liczba miejsc parkingowych na działce budowlanej:
 - a) dla zabudowy mieszkaniowej wielorodzinnej – nie ustala się,
 - b) dla zabudowy mieszkaniowej jednorodzinnej – 2 miejsca na 1 lokal mieszkalny,
 - c) dla usług towarzyszących w zabudowie mieszkaniowej jednorodzinnej – 1 miejsce na każde rozpoczęte 50 m² powierzchni użytkowej usług w budynku przeznaczonym na pobyt ludzi, jednak nie mniej niż 1;
- 2) minimalna ilość miejsc parkingowych przeznaczonych na parkowanie pojazdów zaopatrzonych w kartę parkingową – nie ustala się.

§ 14. 1. Ustala się następujące zasady modernizacji, rozbudowy i budowy infrastruktury technicznej:

- 1) budowa nowych sieci infrastruktury technicznej jako podziemne, wzdłuż linii rozgraniczających teren lub wzdłuż granic działek, o ile z istniejących uwarunkowań nie wynikają inne wymagania;
- 2) dopuszcza się budowę nowych dystrybucyjnych sieci wraz z niezbędnymi urządzeniami technicznymi związanymi z uzbrojeniem terenu na całym obszarze opracowania planu;

- 3) dopuszcza się wymianę, rozbudowę i przebudowę wszystkich istniejących sieci dystrybucyjnych oraz urządzeń uzbrojenia terenu;
 - 4) dopuszcza się zachowanie istniejących oraz lokalizację nowych potoków i rowów melioracyjnych jako elementów zagospodarowania wszystkich terenów oraz ich zarurowanie zgodnie z przepisami odrębnymi;
 - 5) w zakresie gospodarowania **wodami opadowymi i roztopowymi** ustala się nakaz stosowania rozwiązań polegających na zagospodarowaniu wód opadowych i roztopowych w miejscu opadu, w szczególności poprzez gospodarcze wykorzystanie, odparowanie, rozsączanie do gruntu lub retencjonowanie na działce budowlanej wraz ze spowolnieniem ich odpływu do odbiornika;
 - 6) w zakresie **zaopatrzenia w wodę**:
 - a) ustala się dostawę wody z urządzeń i sieci wodociągowej, zgodnie z przepisami odrębnymi dotyczącymi gospodarowania wodami,
 - b) dla zapewnienia wody do celów przeciwpożarowych ustala się nakaz realizacji hydrantów zgodnie z obowiązującym w tym zakresie przepisami odrębnymi;
 - 7) w zakresie **odprowadzania i oczyszczania ścieków**:
 - a) ustala się odprowadzanie do sieci kanalizacji sanitarnej,
 - b) dopuszcza się możliwość indywidualnego rozwiązania gospodarki ściekowej, zgodnie z przepisami odrębnymi;
 - 8) w zakresie zaopatrzenia w **energię elektryczną** ustala się zasilanie w energię z istniejących i planowanych sieci dystrybucyjnych średniego i niskiego napięcia poprzez istniejące i projektowane stacje transformatorowe oraz linie NN z dopuszczeniem stosowania indywidualnych rozwiązań proekologicznych;
 - 9) w zakresie zaopatrzenia w **energię cieplną** ustala się stosowanie proekologicznych wysokosprawnych urządzeń grzewczych, charakteryzujących się brakiem lub niską emisją substancji do powietrza, uwzględniając wymogi wynikające z przepisów odrębnych oraz innych aktów prawa miejscowego w sprawie ograniczeń i zakazów w zakresie eksploatacji instalacji, w których następuje spalanie paliw;
 - 10) w zakresie **zaopatrzenia w gaz** dopuszcza się budowę dystrybucyjnej sieci gazowej w oparciu o obowiązujące przepisy szczególne w zakresie systemu gazowego, z dopuszczeniem zaopatrzenia w gaz z instalacji zbiornikowych;
 - 11) w zakresie urządzeń **infrastruktury teletechnicznej** dopuszcza się lokalizację inwestycji z zakresu łączności publicznej – w rozumieniu i na zasadach określonych w przepisach odrębnych.
2. Dopuszcza się instalowanie urządzeń wytwarzających energię elektryczną lub ciepło ze źródeł odnawialnych z wyłączeniem:
- 1) urządzeń wolno stojących o mocy większej niż określona w ustawie o planowaniu i zagospodarowaniu przestrzennym;
 - 2) urządzeń wykorzystujących siłę wiatru.

Rozdział 12.

Sposoby i terminy tymczasowego zagospodarowania, urządzania i użytkowania terenów

§ 15. Nie ustala się tymczasowego sposobu zagospodarowania terenu.

Rozdział 13.

Przepisy końcowe

§ 16. Ustala się stawkę procentową służącą naliczaniu opłaty, o której mowa w art. 36 ust. 4 ustawy o planowaniu i zagospodarowaniu przestrzennym w wysokości 30 %.

§ 17. Wykonanie uchwały powierza się Wójtowi Gminy Świdnica.

§ 18. Uchwała wchodzi w życie po upływie 14 dni od daty jej ogłoszenia w Dzienniku Urzędowym Województwa Dolnośląskiego.

Przewodnicząca Rady Gminy Świdnica:
Regina Adamska

KOPIA MAPY ZASADNICZEJ
obr. Lutomia Górna 0014: dz. 421/5
Sekcje mapy: 5.141.34.23.3
SKALA 1:1000

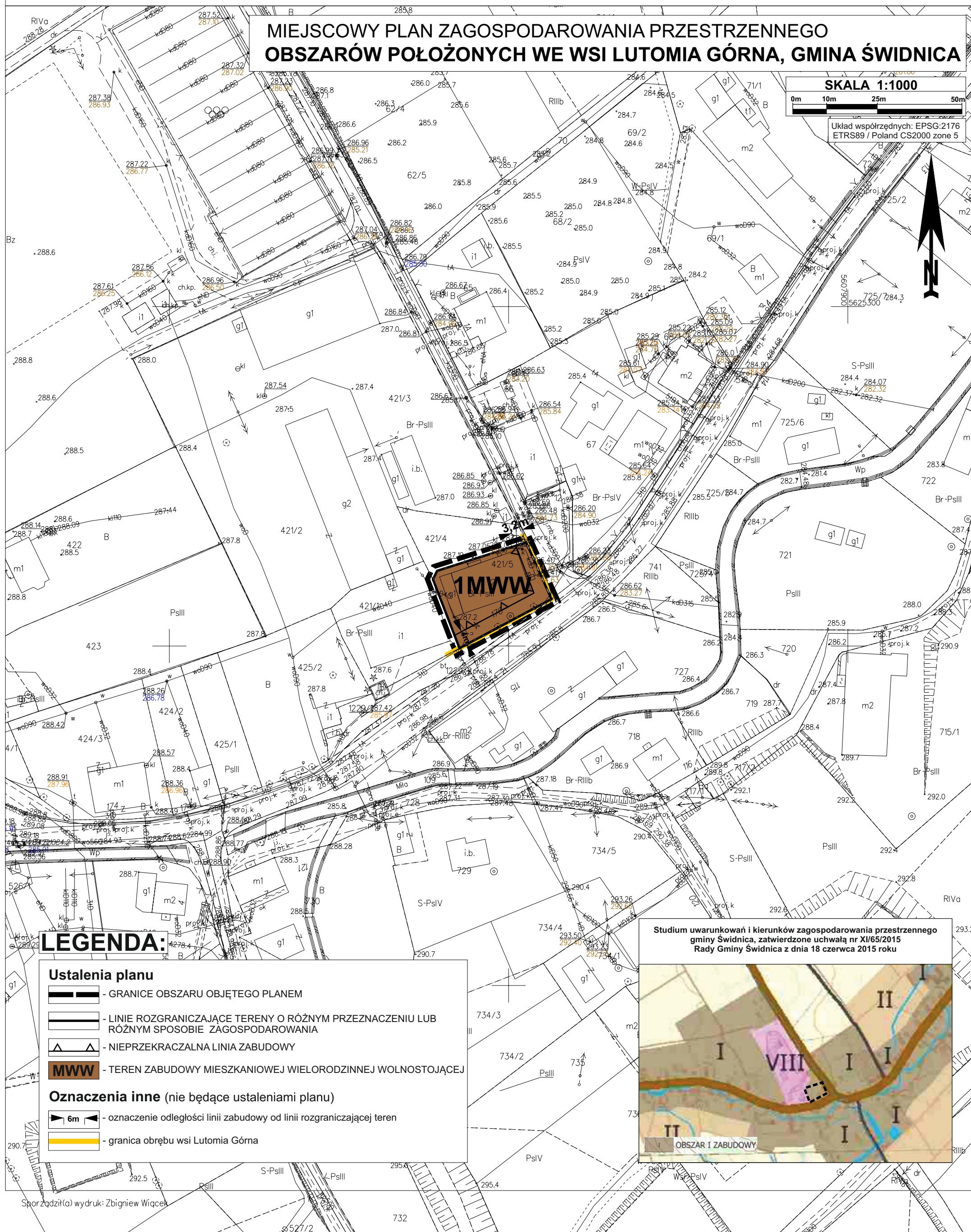
Załącznik nr 1A do uchwały nr LXXVIII/751/2023
Rady Gminy Świdnica z dnia 27 kwietnia 2023 r.

MIEJSKOWY PLAN ZAGOSPODAROWANIA PRZESTRZENNEGO OBSZARÓW POŁOŻONYCH WE WSI LUTOMIA GÓRNA, GMINA ŚWIDNICA

SKALA 1:1000

0m 10m 25m 50m

Układ współrzędnych: EPSG:2176
ETRS89 / Poland CS2000 zone 5



LEGENDA:

Ustalenia planu

- GRANICE OBSZARU OBJĘTEGO PLANEM
- LINIE ROZGRANICZAJĄCE TERENY O RÓŻNYM PRZEZNACZENIU LUB RÓŻNYM SPOSOBIE ZAGOSPODAROWANIA
- NIEPRZEKACZALNA LINIA ZABUDOWY
- TEREN ZABUDOWY MIESZKANIOWEJ WIELORODZINNEJ WOLNOSTOJĄCEJ

Oznaczenia inne (nie będące ustaleniami planu)

- oznaczenie odległości linii zabudowy od linii rozgraniczającej teren
- granica obrębu wsi Lutomia Górna

Studium uwarunkowań i kierunków zagospodarowania przestrzennego
gminy Świdnica, zatwierdzone uchwałą nr XI/65/2015
Rady Gminy Świdnica z dnia 18 czerwca 2015 roku



Załącznik nr 1B do uchwały nr LXXVIII/751/2023
Rady Gminy Świdnica z dnia 27 kwietnia 2023 r.

MIEJSCOWY PLAN ZAGOSPODAROWANIA PRZESTRZENNEGO OBSZARÓW POŁOŻONYCH WE WSI LUTOMIA GÓRNA, GMINA ŚWIDNICA

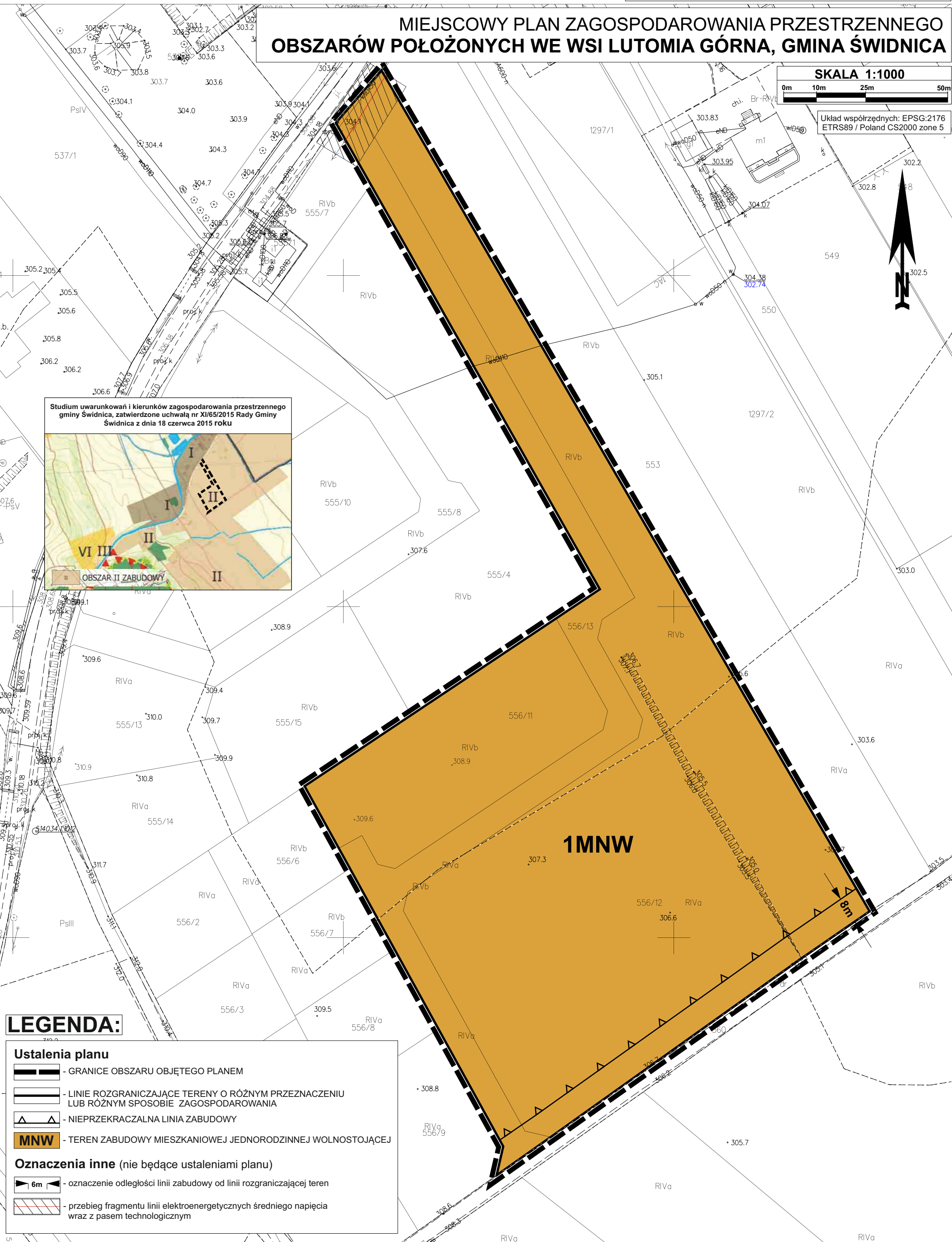
SKALA 1:1000

0m 10m 25m 50m

Układ współrzędnych: EPSG:2176
ETRS89 / Poland CS2000 zone 5



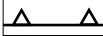



Studium uwarunkowań i kierunków zagospodarowania przestrzennego
gminy Świdnica, zatwierdzone uchwałą nr XI/65/2015 Rady Gminy
Świdnica z dnia 18 czerwca 2015 roku

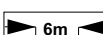
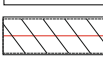


LEGENDA:

Ustalenia planu

-  - GRANICE OBSZARU OBJĘTEGO PLANEM
-  - LINIE ROZGRANICZAJĄCE TERENY O RÓŻNYM PRZEZNACZENIU LUB RÓŻNYM SPOSOBIE ZAGOSPODAROWANIA
-  - NIEPRZEKRACZALNA LINIA ZABUDOWY
-  - TEREN ZABUDOWY MIESZKANIOWEJ JEDNORODZINNEJ WOLNOSTOJĄCEJ

Oznaczenia inne (nie będące ustaleniami planu)

-  - oznaczenie odległości linii zabudowy od linii rozgraniczającej teren
-  - przebieg fragmentu linii elektroenergetycznych średniego napięcia wraz z pasem technologicznym

KOPIA MAPY ZASADNICZEJ
 obr. Lutomia Górna 0014: dz. 631/21, 631/22, 631/23
 Sekcje mapy: 5.140.34.06.2; 5.140.34.01.4
 SKALA 1:1000

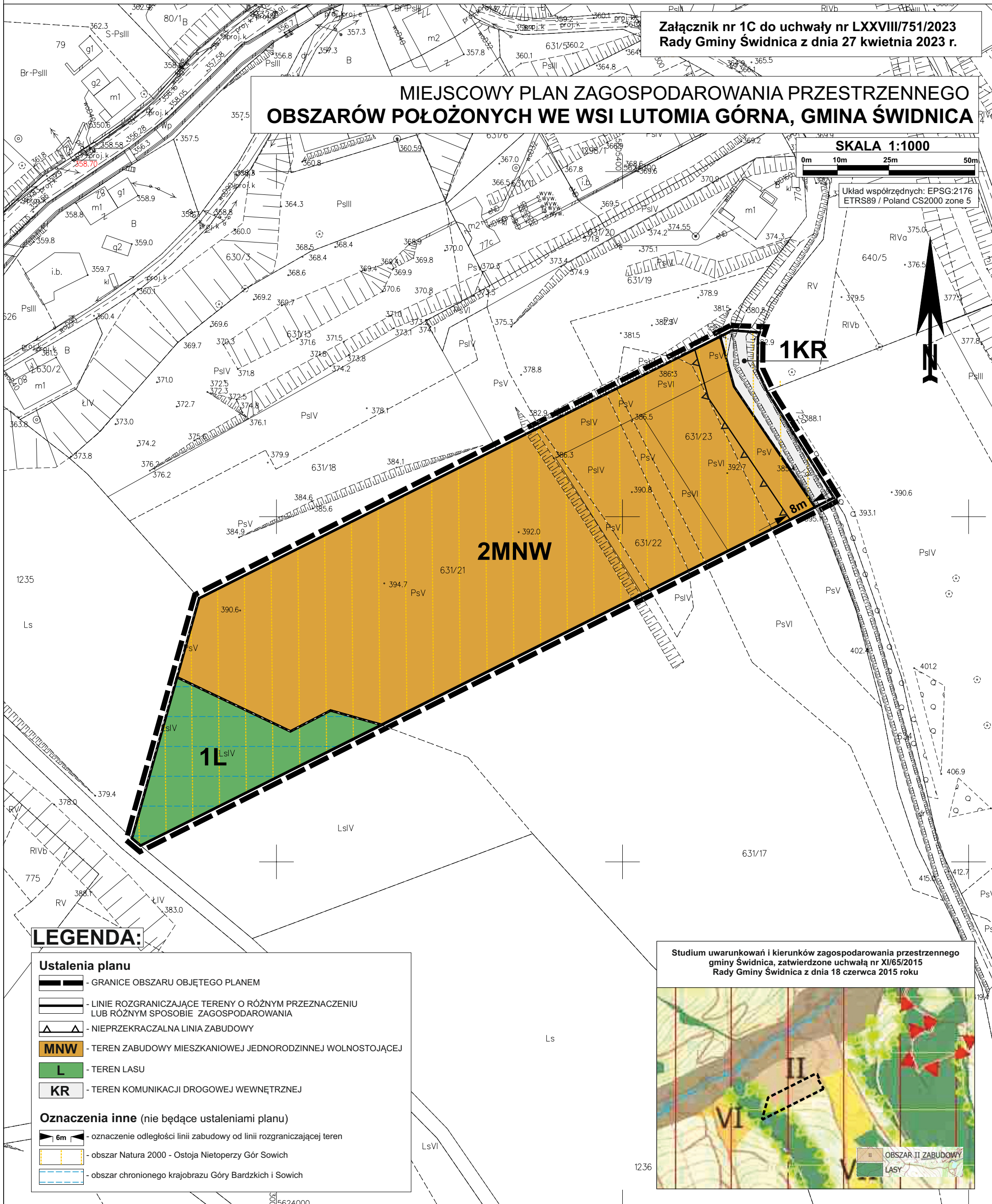
Załącznik nr 1C do uchwały nr LXXVIII/751/2023
 Rady Gminy Świdnica z dnia 27 kwietnia 2023 r.

MIEJSCOWY PLAN ZAGOSPODAROWANIA PRZESTRZENNEGO
 OBSZARÓW POŁOŻONYCH WE WSI LUTOMIA GÓRNA, GMINA ŚWIDNICA

SKALA 1:1000



Układ współrzędnych: EPSG:2176
 ETRS89 / Poland CS2000 zone 5



LEGENDA:

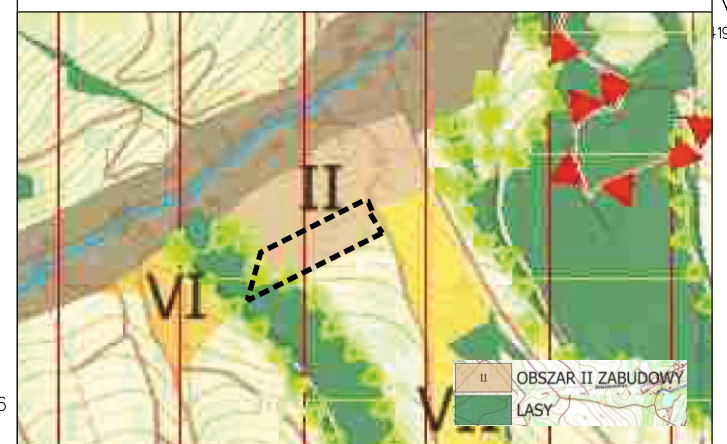
Ustalenia planu

- GRANICE OBSZARU OBJĘTEGO PLANEM
- LINIE ROZGRANICZAJĄCE TERENY O RÓŻNYM PRZEZNACZENIU LUB RÓŻNYM SPOSOBIE ZAGOSPODAROWANIA
- NIEPRZEKACZALNA LINIA ZABUDOWY
- MNW - TEREN ZABUDOWY MIESZKANIOWEJ JEDNORODZINNEJ WOLNOSTOJĄCEJ
- L - TEREN LASU
- KR - TEREN KOMUNIKACJI DROGOWEJ WEWNĘTRZNEJ

Oznaczenia inne (nie będące ustaleniami planu)

- 6m - oznaczenie odległości linii zabudowy od linii rozgraniczającej teren
- obszar Natura 2000 - Ostoja Nietoperzy Gór Sowich
- obszar chronionego krajobrazu Góry Bardzkich i Sowich

Studium uwarunkowań i kierunków zagospodarowania przestrzennego gminy Świdnica, zatwierdzone uchwałą nr XI/65/2015 Rady Gminy Świdnica z dnia 18 czerwca 2015 roku



Załącznik Nr 2 do uchwały Nr LXXVIII/751/2023
Rady Gminy Świdnica
z dnia 27 kwietnia 2023 r.

Rozstrzygnięcie o sposobie rozpatrzenia uwag do projektu miejscowego planu zagospodarowania przestrzennego obszarów położonych we wsi Lutomia Górna, gmina Świdnica

Do projektu miejscowego planu zagospodarowania przestrzennego obszaru położonego obszarów położonych we wsi Lutomia Górna, gmina Świdnica, w ustawowo przyjętym terminie nie wniesiono żadnych uwag.

W związku z powyższym Rada Gminy Świdnica nie dokonuje rozstrzygnięcia w sprawie uwag.

Załącznik Nr 3 do uchwały Nr LXXVIII/751/2023
Rady Gminy Świdnica
z dnia 27 kwietnia 2023 r.

Informacje o sposobie realizacji, zapisanych w planie, inwestycji z zakresu infrastruktury technicznej należących do zadań własnych gminy oraz zasadach ich finansowania

Inwestycje z zakresu infrastruktury technicznej, które należą do zadań własnych gminy będą finansowane z budżetu gminy, w tym ze środków pozyskiwanych z funduszy Unii Europejskiej, a także innych środków zewnętrznych.

Załącznik Nr 4 do uchwały Nr LXXVIII/751/2023

Rady Gminy Świdnica

z dnia 27 kwietnia 2023 r.

Zalacznik4.gml