



# DZIENNIK URZĘDOWY

## WOJEWÓDZTWA DOLNOŚLĄSKIEGO

---

Wrocław, dnia 6 czerwca 2023 r.

Poz. 3637

### UCHWAŁA NR LXI/376/2023 RADY MIEJSKIEJ W MIĘDZYLESIU

z dnia 25 maja 2023 r.

#### **w sprawie miejscowego planu zagospodarowania przestrzennego dla obszaru położonego w obrębie Nowa Wieś, działka nr ewid. 110/3**

Na podstawie art. 18 ust. 2 pkt 5 ustawy z dnia 8 marca 1990 r. o samorządzie gminnym (t.j. Dz.U. z 2023 r., poz 40 ze zm.), art. 20 ust. 1 ustawy z dnia 27 marca 2003 r. o planowaniu i zagospodarowaniu przestrzennym (t.j. Dz. U. z 2023 r., poz. 977) oraz w związku z uchwałą nr L/294/2022 Rady Miejskiej w Międzylesiu z dnia 28 czerwca 2022 r. w sprawie przystąpienia do opracowania miejscowego planu zagospodarowania przestrzennego dla obszaru położonego w obrębie Nowa Wieś, działka nr ewid. 110/3, po stwierdzeniu, że plan miejscowy nie narusza ustaleń studium uwarunkowań i kierunków zagospodarowania przestrzennego Miasta i Gminy Międzylesie przyjętego uchwałą nr XLIII/250/2022 Rady Miejskiej w Międzylesiu z dnia 28 stycznia 2022 roku, Rada Miejska w Międzylesiu uchwala, co następuje:

**§ 1. 1.** Uchwala się miejscowy plan zagospodarowania przestrzennego obszaru położonego w obrębie Nowa Wieś, działka nr ewid. 110/3, zwany dalej planem miejscowym.

2. Ustalenia zawarte są w tekście niniejszej uchwały oraz na rysunku planu miejscowego w skali 1 : 1000, stanowiącym załącznik nr 1 do niniejszej uchwały. Rysunek planu miejscowego obowiązuje w zakresie ustalonym legendą.

3. Załącznikami do uchwały są ponadto:

- 1) rozstrzygnięcie o sposobie rozpatrzenia uwag do projektu planu miejscowego – załącznik nr 2;
- 2) rozstrzygnięcie o sposobie realizacji, zapisanych w planie inwestycji z zakresu infrastruktury technicznej, które należą do zadań własnych gminy oraz zasadach ich finansowania, zgodnie z przepisami o finansach publicznych – załącznik nr 3;
- 3) dane przestrzenne – załącznik nr 4.

4. Załączniki nr 2, 3 i 4 nie stanowią ustaleń planu miejscowego.

5. Z uwagi na brak przedmiotu ustaleń w planie miejscowym nie określa się:

- 1) zasad kształtowania krajobrazu, wynikających z audytu;
- 2) granic i sposobów zagospodarowania terenów górniczych, obszarów osuwania się mas ziemnych, a także krajobrazów priorytetowych określonych w audycie krajobrazowym oraz w planach zagospodarowania przestrzennego województwa;
- 3) szczególnych warunków zagospodarowania terenów oraz ograniczenia w ich użytkowaniu, w tym zakazu zabudowy;
- 4) szczegółowych zasad i warunków scalania i podziału nieruchomości;

- 5) sposobu i terminu tymczasowego zagospodarowania, urządzania i użytkowania terenów;
- 6) zasad kształtowania przestrzeni publicznych.

**§ 2.** Następujące określenia w planie miejscowym oznaczają:

- 1) przepisy szczególne i odrębne – obowiązujące przepisy ustaw wraz z aktami wykonawczymi, przepisy prawa miejscowego oraz ograniczenia w zagospodarowaniu terenów wynikające z prawomocnych decyzji;
- 2) nieprzekraczalna linia zabudowy – linia na rysunku planu miejscowego ograniczająca część terenu, na której dopuszcza się wznoszenie budynków, linia ta nie dotyczy: urządzeń budowlanych, obiektów małej architektury, części podziemnych budynków oraz występow dachowych, balkonów, wykuszy, loggii, gzymsów i okapów nieprzekraczających tej linii o więcej niż 2,0 m, parametr ten nie odnosi się do schodów wejściowych do budynku oraz pochylni dla niepełnosprawnych;
- 3) powierzchnia zabudowy – zajęta powierzchnia terenu wyznaczona w rzutowaniu pionowym przez zewnętrzne krawędzie zewnętrznych ścian budynków w stanie wykończonym, do powierzchni tej nie wlicza się części obiektów budowlanych niewystających ponad powierzchnię terenu a także ramp i schodów zewnętrznych oraz występow dachowych.

**§ 3.** Ustala się podstawowe przeznaczenie terenów, wydzielonych liniami rozgraniczającymi i oznaczonych na rysunku planu miejscowego symbolami:

- 1) **MN-U** – teren zabudowy mieszkaniowej jednorodzinnej lub usług – przez co rozumie się budynki mieszkalne jednorodzinne, budynki rekreacji indywidualnej wraz z komunikacją wewnętrzną, obiektami i urządzeniami towarzyszącymi;
- 2) **L** – tereny lasu.

**§ 4.** W zakresie zasad ochrony i kształtowania ładu przestrzennego ustala się:

- 1) nieprzekraczalne linie zabudowy zgodnie z ich przebiegiem na rysunku planu miejscowego, w odległości:
  - od przyległej od strony wschodniej drogi powiatowej – 6 m,
  - od przyległej od strony północnej drogi wewnętrznej – 5,0 m;
- 2) maksymalną wysokość dla budowli innych niż budynki - 15 m z wyłączeniem budowli służących łączności publicznej;
- 3) na całym obszarze obowiązuje nakaz stosowania architektury harmonijnie nawiązującej do tradycyjnego budownictwa sudeckiego;
- 4) forma architektoniczna winna uwzględniać:
  - a) każdy z budynków winien być na rzucie prostokąta z dopuszczeniem ganków, ryzalitów, galeryjek lub podcieni,
  - b) budynki winny być dwu- lub trzy-kondygnacyjne nadziemne, w tym poddasze użytkowe, także z dopuszczeniem ścianek kolankowych.

**§ 5.** W zakresie zasad ochrony środowiska, przyrody i krajobrazu:

- 1) wskazuje się teren MN-U, jako podlegający ochronie akustycznej na podstawie przepisów odrębnych na cele mieszkaniowo - usługowe;
- 2) na terenie, o którym mowa w pkt 1 ustala się obowiązek stosowania rozwiązań przestrzennych i technologicznych zapewniających zachowanie właściwego standardu akustycznego, zgodnego z wymogami przepisów odrębnych dotyczących ochrony środowiska;
- 3) z uwagi na położenie obszaru w granicach otuliny Śnieżnickiego Parku Krajobrazowego, należy działalność inwestycyjną podporządkować wymogom wynikającym z przepisów odrębnych, w tym planu działań ochronnych;
- 4) zachować w stanie nienaruszonym występujące na terenie enklawy leśne i zadrzewienia;

- 5) na całym obszarze planu miejscowego obowiązują ograniczenia wynikające z położenia na terenie Lokalnego Zbiornika Wód Podziemnych nr 339 Śnieżnik – Góry Bialskie, stosownie do przepisów odrębnych;
- 6) na całym obszarze objętym miejscowym planem ustala się zakaz lokalizacji przedsięwzięć mogących znacząco oddziaływać na środowisko, z wyłączeniem liniowej infrastruktury technicznej dystrybucyjnej;
- 7) usuwanie odpadów komunalnych w systemie gospodarki komunalnej w oparciu o przepisy prawa miejscowego.

§ 6. W zakresie zasad ochrony dziedzictwa kulturowego i zabytków, w tym krajobrazów kulturowych, oraz dóbr kultury współczesnej ustala się:

- 1) ochronie podlegają wszelkie przedmioty, pozyskane w trakcie prowadzenia prac ziemnych lub odkryte przypadkowo, co do których istnieje przypuszczenie, iż są zabytkiem, postępowanie należy prowadzić zgodnie z obowiązującymi przepisami odrębnymi;
- 2) z uwagi na położenie obszaru w granicach strefy ochrony krajobrazu kulturowego, należy preferować inwestycje stanowiące rozszerzenie lub uzupełnienie już istniejących form zainwestowania terenu, przy założeniu maksymalnego zachowania i utrwalenia istniejących już relacji.

§ 7.1. Ustala się parametry i wskaźniki kształtowania zabudowy i zagospodarowania terenu dla wyznaczonego na rysunku planu miejscowego terenu zabudowy mieszkaniowej jednorodzinnej, oznaczonego na rysunku planu miejscowego symbolem **MN-U**:

- 1) minimalna powierzchnia nowo wydzielanych działek budowlanych – 1 500 m<sup>2</sup>;
- 2) maksymalna powierzchnia zabudowy – 40% działki budowlanej;
- 3) nieprzekraczalne linie zabudowy zgodnie z oznaczeniem na rysunku planu miejscowego;
- 4) wysokość projektowanych budynków nie może przekraczać 2 kondygnacji naziemnych łącznie z poddaszem oraz wysokości 10,5 m licząc do najwyższego punktu kalenicy, maksymalna szerokość elewacji frontowej – 25,0 m;
- 5) w zakresie geometrii dachu należy stosować dachy strome, dwu- i wielospadowe, z wyraźnie zaznaczoną kalenicą, o symetrycznym nachyleniu połąci od 35° do 60°, z dopuszczeniem lukarn, podniesień i ścięć naczółkowych. Nad częściami dobudowanymi do głównych brył budynków zezwala się na dowolne nachylenia połąci. Pokrycie dachówką ceramiczną, elementami dachówko podobnymi lub gontem w kolorach szarości, ceglanych i brązach;
- 6) minimalny udział powierzchni biologicznie czynnej dla działki budowlanej – 50%;
- 7) intensywność zabudowy działki budowlanej w zakresie od 0,1 do 0,75;
- 8) dopuszcza się lokalizację garaży i budynków gospodarczych na granicy sąsiadujących ze sobą działek budowlanych, z zachowaniem warunków wynikających z przepisów odrębnych.

2. Ustala się minimalną liczbę miejsc do parkowania w tym miejsca przeznaczone do parkowania pojazdów zaopatrzonych w kartę parkingową odpowiednio:

- 1) minimalną liczbę miejsc do parkowania w tym miejsca przeznaczone do parkowania pojazdów zaopatrzonych w kartę parkingową dla terenu oznaczonego na rysunku planu miejscowego symbolem **MN-U** odpowiednio:
  - a) 1,5 miejsc na każdy lokal mieszkalny,
  - b) 1 miejsce na każde 40 m<sup>2</sup> powierzchni przeznaczonej na cele usług,
  - c) w przypadku prowadzenia pensjonatu jedno miejsce dla pojazdów zaopatrzonych w kartę parkingową na działce;
- 2) miejsca do parkowania, o których mowa w pkt. 1) należy urządzić w granicach terenu inwestycji, dla których ilość tych miejsc jest liczona, w formie placów postojowych lub garaży;
- 3) wynik obliczeń, o których mowa w pkt. 1) i 2) należy zaokrąglić każdorazowo do pełnej liczby w górę.

§ 8. Dla terenu oznaczonego na rysunku planu miejscowego symbolem **L** ustala się:

- 1) przeznaczenie gruntu na cele prowadzenie gospodarki leśnej,
- 2) dopuszcza się realizację urządzeń służących obsłudze turystycznej, zgodnie z przepisami odrębnymi,
- 3) możliwość wprowadzenia uzupełniających nasadzeń, wyłącznie rodzimymi gatunkami.

§ 9. W zakresie **zasad modernizacji, rozbudowy i budowy systemu komunikacji** ustala się:

- 1) powiązanie obszaru z drogą publiczną:
  - a) bezpośrednio do przyległej od strony wschodniej drogi powiatowej nr 3269D,
  - b) pośrednio poprzez przyległą od strony północnej drogę wewnętrzną;
- 2) ustala się możliwość wydzielenia wewnętrznych ciągów komunikacyjnych dla pojazdów i pieszych w ramach ustalonego przeznaczenia, o szerokości nie mniejszej niż 6,0 m.

§ 10. W zakresie **zasad modernizacji, rozbudowy i budowy systemu infrastruktury technicznej** ustala się:

- 1) dla infrastruktury pełniącej funkcję dystrybucyjną:
  - a) dopuszcza się rozbudowę i lokalizację nowych obiektów liniowych i sieci uzbrojenia terenu, przy czym lokalizacja tych obiektów nie może uniemożliwiać ani ograniczać zagospodarowania terenu zgodnie z jego przeznaczeniem,
  - b) lokalizację nowych obiektów liniowych i sieci uzbrojenia terenu w sposób zapewniający dostęp w celu ich naprawy lub konserwacji bezpośrednio z dróg publicznych lub z innych dróg posiadających dostęp do drogi publicznej;
- 2) należy zapewnić połączenie infrastruktury technicznej na obszarze objętym planem miejscowym z układem zewnętrznym, przy uwzględnieniu parametrów spójnych z parametrami układu zewnętrznego;
- 3) zaopatrzenie w wodę z sieci wodociągowej lub z ujęć indywidualnych zlokalizowanych poza wyznaczoną strefą sanitarną istniejącego cmentarza, zgodnie z przepisami odrębnymi;
- 4) w zakresie odprowadzenia ścieków bytowo-komunalnych ustala się odprowadzenie ze wszystkich obiektów budowlanych:
  - a) do gminnej sieci kanalizacyjnej,
  - b) dopuszcza się także odprowadzenie ścieków bytowo – komunalnych do bezodpływowych zbiorników na nieczystości ciekłe lub do indywidualnych oczyszczalni ścieków, zgodnie z przepisami odrębnymi;
- 5) w zakresie odprowadzenia wód opadowych i roztopowych, dopuszcza się stosowanie indywidualnych rozwiązań, w postaci zbiorników, studni chłonnych a także do cieków wodnych oraz na nieutwardzony teren działki budowlanej, zgodnie z przepisami odrębnymi;
- 6) w zakresie zaopatrzenia w energię elektryczną:
  - a) rozbudowę sieci dystrybucyjnej w postaci: stacji transformatorowych i linii doziemnych lub napowietrznych,
  - b) zaopatrzenie odbiorców w energię elektryczną z elektroenergetycznej sieci dystrybucyjnej na warunkach określonych w przepisach odrębnych,
  - c) dopuszcza się przebudowę istniejącej energetycznej kolidującej z projektowanym zagospodarowaniem i uzbrojeniem terenu;
- 7) w zakresie zaopatrzenia w gaz:
  - a) dopuszcza się budowę gazowej sieci dystrybucyjnej w postaci doziemnej,
  - b) dopuszcza się zaopatrzenie w gaz ze zbiorników zlokalizowanych w granicach działek;
- 8) w zakresie zaopatrzenia w ciepło:

- a) zaopatrzenie w ciepło z indywidualnych źródeł ciepła dopuszczonych do stosowania na podstawie przepisów odrębnych,
  - b) zakaz realizacji napowietrznych sieci przesyłu ciepła;
- 9) w zakresie odnawialnych źródeł energii ustala się możliwość realizacji:
- a) innych niż elektrownie wiatrowe urządzeń wytwarzających energię z odnawialnych źródeł energii o mocy zainstalowanej nie przekraczającej 100 kW, z zastrzeżeniem pkt b),
  - b) urządzeń wytwarzających energię ze źródeł solarnych o mocy zainstalowanej nie przekraczającej 500kW;
- 10) w zakresie telekomunikacji dopuszcza się rozbudowę i budowę sieci telekomunikacyjnych dystrybucyjnych i abonenckich w postaci doziemnej i napowietrznej;
- 11) gospodarkę odpadami należy prowadzić zgodnie z obowiązującym prawem miejscowym.

§ 11. Ustala się następujące stawki procentowe, na podstawie których nalicza się jednorazową opłatę z tytułu wzrostu wartości terenu, określoną w art. 36 ust. 4 ustawy o planowaniu i zagospodarowaniu przestrzennym w wysokości:

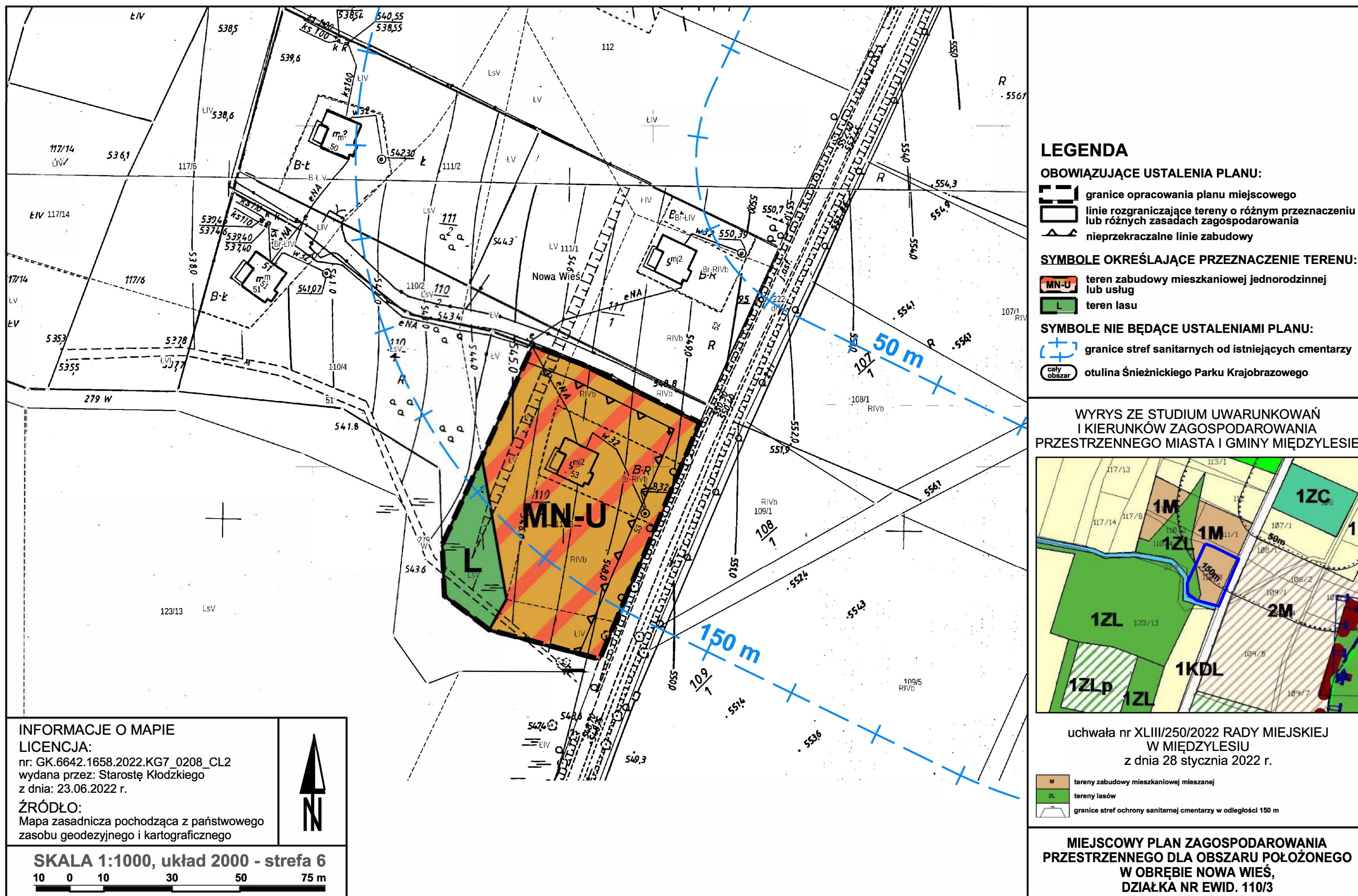
- 1) 10% dla terenu oznaczonego symbolem **MN-U**;
- 2) 0,01% dla pozostałych terenów.

§ 12. Wykonanie uchwały powierza się Burmistrzowi Miasta i Gminy Międzyzylesie.

§ 13. Uchwała wchodzi w życie po upływie 14 dni od dnia jej ogłoszenia w Dzienniku Urzędowym Województwa Dolnośląskiego.

Przewodniczący Rady Miejskiej w Międzyzylesiu:  
**Jerzy Marcinek**

Załącznik Nr 1 do uchwały Nr LXI/376/2023 Rady Miejskiej w Międzyzlesiu z dnia 25 maja 2023 r.



**LEGENDA**

**OBOWIĄZUJĄCE USTALENIA PLANU:**

- granice opracowania planu miejscowego
- linie rozgraniczające tereny o różnym przeznaczeniu lub różnych zasadach zagospodarowania
- nieprzekraczalne linie zabudowy

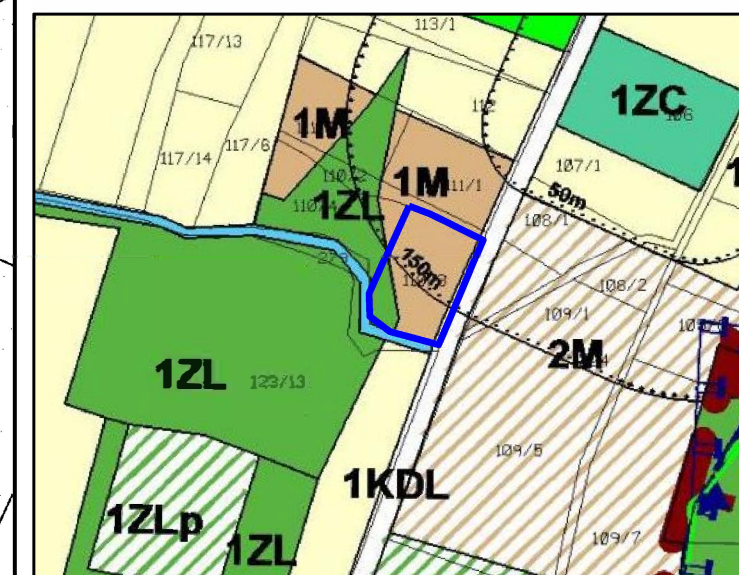
**SYMBOLE OKREŚLAJĄCE PRZEZNACZENIE TERENU:**

- MN-U teren zabudowy mieszkaniowej jednorodzinnej lub usług
- L teren lasu

**SYMBOLE NIE BĘDĄCE USTALENIAMI PLANU:**

- granice stref sanitarnych od istniejących cmentarzy
- otulina Śnieżnickiego Parku Krajobrazowego

**WYRYS ZE STUDIUM UWARUNKOWAŃ I KIERUNKÓW ZAGOSPODAROWANIA PRZESTRZENNEGO MIASTA I GMINY MIĘDZYZLESIE**



uchwała nr XLIII/250/2022 RADY MIEJSKIEJ  
W MIĘDZYZLESIU  
z dnia 28 stycznia 2022 r.

- M tereny zabudowy mieszkaniowej mieszanej
- ZL tereny lasów
- granice stref ochrony sanitarnej cmentarzy w odległości 150 m

**MIĘDZYZLESIE  
PRZESTRZENNEGO DLA OBSZARU POŁOŻONEGO  
W OBRĘBIE NOWA WIEŚ,  
DZIAŁKA NR EWID. 110/3**

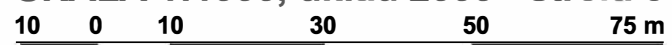
**INFORMACJE O MAPIE**

LICENCJA:  
nr: GK.6642.1658.2022.KG7\_0208\_CL2  
wydana przez: Starostę Kłodzkiego  
z dnia: 23.06.2022 r.

ŹRÓDŁO:  
Mapa zasadnicza pochodząca z państwowego  
zasobu geodezyjnego i kartograficznego



**SKALA 1:1000, układ 2000 - strefa 6**



Załącznik Nr 2 do uchwały Nr LXI/376/2023  
Rady Miejskiej w Międzyzylesiu  
z dnia 25 maja 2023 r.

### **Rozstrzygnięcie o sposobie rozpatrzenia uwag wniesionych do projektu miejscowego planu**

Na podstawie art. 20 ust.1 ustawy z dnia 27 marca 2003 r. o planowaniu i zagospodarowaniu przestrzennym (Dz. U. z 2023 r., poz. 977) rozstrzyga się, co następuje:

**§ 1. Do miejscowego planu zagospodarowania przestrzennego dla obszaru położonego w obrębie NOWA WIEŚ, dz. nr ewid. 110/3** wyłożonego do publicznego wglądu w dniach od 20 stycznia 2023 r. do 10 lutego 2023 r. wraz z prognozą oddziaływania ustaleń planu miejscowego na środowisko, w ustawowym nieprzekraczalnym terminie składania uwag do dnia 24 lutego 2023 r. nie wpłynęła żadna uwaga. W związku tym nie rozstrzyga się o sposobie ich rozpatrzenia.

Załącznik Nr 3 do uchwały Nr LXI/376/2023  
Rady Miejskiej w Międzyzlesiu  
z dnia 25 maja 2023 r.

**Rozstrzygnięcie o sposobie realizacji zapisanych w planie inwestycji z zakresu infrastruktury technicznej, które należą do zadań własnych gminy oraz zasadach ich finansowania, zgodnie z przepisami o finansach publicznych**

Na podstawie art. 20 ust. 1 ustawy z dnia 27 marca 2003 r. o planowaniu i zagospodarowaniu przestrzennym (Dz. U. z 2023 r., poz. 977) rozstrzyga się, co następuje:

**§ 1.** Z ustaleń zawartych w uchwale **miejscowego planu zagospodarowania przestrzennego dla obszaru położonego w obrębie Nowa Wieś, dz. nr ewid. 110/3** oraz z przeprowadzonej analizy i wykonanej prognozy skutków finansowych uchwalenia planu miejscowego wynika, iż jego przyjęcie nie pociągnie za sobą wydatków z budżetu gminy w zakresie realizacji przedsięwzięć należących do zadań własnych gminy.



Załącznik Nr 4 do uchwały Nr LXI/376/2023

Rady Miejskiej w Międzylesiu

z dnia 25 maja 2023 r.

Zalacznik4.gml

**Dane przestrzenne, o których mowa w art. 67a ust. 3 i 5 ustawy z dnia 27 marca 2003 r. o planowaniu i zagospodarowaniu przestrzennym (j.t. Dz.U. z 2020 r. poz. 293 z późn. zm.) ujawnione zostaną po kliknięciu w ikonę**