



# DZIENNIK URZĘDOWY

## WOJEWÓDZTWA DOLNOŚLĄSKIEGO

---

Wrocław, dnia 3 stycznia 2023 r.

Poz. 38

### UCHWAŁA NR LIV/715/22 RADY MIEJSKIEJ STRZELINA

z dnia 20 grudnia 2022 r.

#### **w sprawie uchwalenia miejscowego planu zagospodarowania przestrzennego „STRZELIN PÓLNOCNY 2”**

Na podstawie art. 18 ust. 2 pkt 5 ustawy z dnia 8 marca 1990 r. o samorządzie gminnym (t.j. Dz. U. z 2022 r. poz. 559 z późn. zm.) i art. 20 ustawy z dnia 27 marca 2003 r. o planowaniu i zagospodarowaniu przestrzennym (t.j. Dz. U. z 2022 r. poz. 503 z późn. zm.) po stwierdzeniu, że w niniejszej uchwale nie zostały naruszone ustalenia Studium uwarunkowań i kierunków zagospodarowania przestrzennego Miasta i Gminy Strzelin, zatwierdzonego uchwałą nr XXIII/311/16 Rady Miejskiej Strzelina z dnia 28 czerwca 2016 r. (z późn. zm.) oraz w związku z uchwałą Rady Miejskiej Strzelina nr XX/267/20 z dnia 26 maja 2020 r. w sprawie przystąpienia do sporządzenia miejscowego planu zagospodarowania przestrzennego „STRZELIN PÓLNOCNY 2”, Rada Miejska Strzelina uchwala co następuje:

#### **Rozdział 1. Ustalenia ogólne planu**

§ 1. 1. Uchwala się miejscowy plan zagospodarowania przestrzennego „STRZELIN PÓLNOCNY 2”, zwany dalej planem.

2. Załącznikiem nr 1 do niniejszej uchwały jest rysunek planu w skali 1:2000.

3. Załącznikiem nr 2 do niniejszej uchwały jest rozstrzygnięcie o sposobie realizacji zapisanych w planie inwestycji z zakresu infrastruktury technicznej, które należą do zadań własnych gminy oraz o zasadach ich finansowania zgodnie z przepisami o finansach publicznych.

4. Załącznikiem nr 3 do niniejszej uchwały jest rozstrzygnięcie o sposobie rozpatrzenia uwag wniesionych do projektu planu.

5. Załącznikiem nr 4 do niniejszej uchwały są dane przestrzenne tworzone dla planu obejmujące:

- 1) lokalizację przestrzenną obszaru objętego planem w postaci wektorowej w układzie PL-2000 strefa 6;
- 2) atrybuty zawierające informacje o planie;
- 3) rysunek planu w postaci cyfrowej reprezentacji z nadaną georeferencją w układzie PL-2000 strefa 6.

§ 2. 1. Plan obejmuje obszar w północnej części miasta Strzelin, w bezpośrednim sąsiedztwie północnej granicy administracyjnej miasta (rz. Mała Słęza), wschodniej granicy administracyjnej miasta, planowanej obwodnicy Strzelina oraz drogi wojewódzkiej nr 395, w gminie Strzelin.

2. Granice obszaru objętego planem określono w załącznikach nr 1 i nr 4 do niniejszej uchwały.

§ 3. 1. Ustaleniami planu objęto następujące tereny wyznaczone na rysunku planu liniami rozgraniczającymi tereny o różnym przeznaczeniu lub różnych zasadach zagospodarowania:

- 1) teren zabudowy produkcyjnej, składowo-magazynowej, usługowej lub urządzeń fotowoltaicznych, oznaczony symbolem P/U/Efw;
- 2) teren rolniczy, oznaczony symbolem R;
- 3) teren drogi publicznej – droga zbiorcza, oznaczony symbolem KDZ.

2. Następujące oznaczenia graficzne na rysunku planu są obowiązującymi ustaleniami planu:

- 1) granica obszaru objętego planem miejscowym;
- 2) linia rozgraniczająca tereny o różnym przeznaczeniu lub różnych zasadach zagospodarowania;
- 3) nieprzekraczalna linia zabudowy;
- 4) szpaler drzew;
- 5) strefa zieleni;
- 6) stanowisko archeologiczne;
- 7) obszar szczególnego zagrożenia powodzią, na którym prawdopodobieństwo wystąpienia powodzi jest średnie i wynosi 1%;
- 8) obszar szczególnego zagrożenia powodzią, na którym prawdopodobieństwo wystąpienia powodzi jest wysokie i wynosi 10%;
- 9) strefa ograniczeń zabudowy i zagospodarowania terenu wzdłuż stopy wału przeciwpowodziowego;
- 10) granica terenu pod budowę wolno stojących urządzeń fotowoltaicznych o mocy zainstalowanej większej niż 500 kW tożsama z granicą strefy ochronnej związanej z ograniczeniami w zabudowie, zagospodarowaniu i użytkowaniu terenu oraz występowaniem znaczącego oddziaływania tych urządzeń na środowisko;
- 11) tereny oznaczone symbolami literowymi i numerami wyróżniającymi je spośród innych terenów.

3. Pozostałe oznaczenia graficzne na rysunku planu nie są obowiązującymi ustaleniami planu, stanowiąc jedynie informację.

#### **§ 4. Ilekroć w niniejszej uchwale jest mowa o:**

- 1) „dystrybucyjnych urządzeniach infrastruktury technicznej” – należy przez to rozumieć zbiór urządzeń w ramach poszczególnych sieci uzbrojenia terenu wraz z urządzeniami pomocniczymi, które służą zaopatrzeniu i obsłudze odbiorców;
- 2) „nieprzekraczalnej linii zabudowy” – należy przez to rozumieć linię ograniczającą obszar, na którym dopuszcza się wznoszenie nadziemnych części budynków lub wolno stojących urządzeń fotowoltaicznych; poza obszarem wyznaczonym przez nieprzekraczalną linię zabudowy dopuszcza się:
  - a) dystrybucyjne urządzenia infrastruktury technicznej (w tym stacje transformatorowe),
  - b) wykusze, o długości nieprzekraczającej 35% całkowitej długości elewacji, na której mają być umieszczone, przekraczające tę linię o nie więcej niż 2 m,
  - c) wiaty, zadaszenia nad wejściami, rampy, podesty, schody i okapy, przekraczające tę linię o nie więcej niż 3 m;
- 3) „szpalerze drzew” – należy przez to rozumieć pojedynczy lub podwójny szereg drzew, nasadzonych w odległościach od 5 do 15 m, których lokalizacja może podlegać przesunięciom w granicach terenu, a przerwanie szeregu jest możliwe w dostosowaniu do usytuowania istniejących i projektowanych urządzeń infrastruktury technicznej, w miejscach dojazdów lub w miejscach, gdzie występują ograniczenia wynikające z przepisów odrębnych;
- 4) „terenie” – należy przez to rozumieć obszar o ustalonym sposobie użytkowania i przeznaczeniu, ograniczony liniami rozgraniczającymi, oznaczony na rysunku planu kolejnymi symbolami wyróżniającymi je spośród innych terenów;

- 5) „wysokości zabudowy” – należy przez to rozumieć wysokość budynku mierzoną zgodnie z przepisami odrębnymi lub wysokość budowli mierzoną od poziomu terenu przy najniższej położonym nadziemnym elemencie konstrukcji do najwyższej położonego elementu konstrukcji.

**§ 5. W zakresie zasad ochrony i kształtowania ładu przestrzennego oraz parametrów i wskaźników kształtowania zabudowy i zagospodarowania terenu:** zasady ochrony i kształtowania ładu przestrzennego oraz parametry i wskaźniki kształtowania zabudowy i zagospodarowania terenu ustala się w zapisach rozdziału 2.

**§ 6. W zakresie zasad ochrony środowiska, przyrody i krajobrazu oraz zasad kształtowania krajobrazu obowiązują następujące ustalenia:**

- 1) prowadzona działalność nie może powodować przekroczenia standardów jakości środowiska, zgodnie z przepisami odrębnymi;
- 2) zakazuje się przedsięwzięć mogących zawsze znacząco oddziaływać na środowisko, z wyjątkiem inwestycji celu publicznego.

**§ 7. W zakresie zasad ochrony dziedzictwa kulturowego i zabytków, w tym krajobrazów kulturowych, oraz dóbr kultury współczesnej obowiązują następujące ustalenia:**

- 1) ustala się ochronę następujących stanowisk archeologicznych ujętych w wykazie zabytków:
  - a) 15/76/86-29 AZP, dokumentujące ślad osadniczy datowany na wczesne średniowiecze,
  - b) 10/81/86-29 AZP, dokumentujące osadę datowaną na późny okres lateński;
- 2) ustala się ujętą w wykazie zabytków strefę „OW” ochrony konserwatorskiej zabytków archeologicznych na całym obszarze objętym planem;
- 3) dla stanowisk archeologicznych, o których mowa w pkt 1 oraz w strefie, o której mowa w pkt 2, w przypadkach określonych w przepisach odrębnych obowiązują badania archeologiczne.

**§ 8. W zakresie wymagań wynikających z potrzeb kształtowania przestrzeni publicznych obowiązują następujące ustalenia:**

- 1) dopuszcza się realizację chodników, ścieżek rowerowych i zieleni urządzonej, zgodnie z przepisami odrębnymi;
- 2) zakazuje się lokalizacji tymczasowych obiektów usługowo-handlowych.

**§ 9. W zakresie granic i sposobów zagospodarowania terenów lub obiektów podlegających ochronie, ustalonych na podstawie odrębnych przepisów obowiązują następujące ustalenia:** granice i sposoby zagospodarowania terenów lub obiektów podlegających ochronie, ustalonych na podstawie odrębnych przepisów ustala się w zapisach rozdziału 2.

**§ 10. W zakresie szczegółowych zasad i warunków scalania i podziału nieruchomości:** szczegółowe zasady i warunki scalania i podziału nieruchomości ustala się w zapisach rozdziału 2.

**§ 11. W zakresie szczególnych warunków zagospodarowania terenu oraz ograniczeń w jego użytkowaniu:** nie ustala się szczególnych warunków zagospodarowania terenu oraz ograniczeń w jego użytkowaniu.

**§ 12. W zakresie zasad modernizacji, rozbudowy i budowy systemów komunikacji obowiązują następujące ustalenia:**

- 1) ustala się powiązania układu komunikacyjnego na obszarze objętym planem z układem komunikacyjnym poza obszarem objętym planem poprzez drogę powiatową (DP NR 3059D) zlokalizowaną częściowo w granicach obszaru objętego planem (1KDZ) oraz drogę wojewódzką (DW NR 395) zlokalizowaną poza granicami obszaru objętego planem;
- 2) nakazuje się zapewnić miejsca do parkowania dla pojazdów zaopatrzonych w kartę parkingową stosownie do przepisów odrębnych;
- 3) dopuszcza się dowolny sposób realizacji miejsc do parkowania w ramach działki budowlanej;

- 4) w przypadku działek budowlanych wydzielanych w głębi terenu, nieposiadających bezpośredniego dostępu do drogi publicznej, nakazuje się zapewnić dojazd drogą wewnętrzną o minimalnej szerokości 10 m;
- 5) w przypadku dojazdów, o których mowa w pkt 4 nieposiadających kontynuacji nakazuje się zakończyć je placem manewrowym do zawracania o minimalnych wymiarach 20 m na 20 m.

**§ 13. W zakresie zasad modernizacji, rozbudowy i budowy systemów infrastruktury technicznej obowiązują następujące ustalenia:**

- 1) dopuszcza się lokalizację dystrybucyjnych urządzeń infrastruktury technicznej, zgodnie z przepisami odrębnymi;
- 2) zakazuje się lokalizacji elektrowni wiatrowych;
- 3) w zakresie zaopatrzenia w wodę obowiązują następujące ustalenia:
  - a) zaopatrzenie w wodę nakazuje się zapewnić z sieci wodociągowej, zgodnie z przepisami odrębnymi,
  - b) dopuszcza się budowę indywidualnych ujęć wód powierzchniowych, na zasadach określonych w przepisach odrębnych;
- 4) w zakresie odprowadzania ścieków obowiązują następujące ustalenia:
  - a) nakazuje się odprowadzenie ścieków systemem kanalizacji sanitarnej, zgodnie z przepisami odrębnymi,
  - b) dopuszcza się stosowanie indywidualnych rozwiązań w zakresie oczyszczania ścieków, pod warunkiem spełnienia wymagań przepisów odrębnych;
- 5) w zakresie odprowadzania wód opadowych i roztopowych obowiązują następujące ustalenia:
  - a) nakazuje się stosować rozwiązania polegające na zagospodarowaniu wód w całości lub w części w miejscu opadu, w szczególności poprzez gospodarcze wykorzystanie, odparowywanie, rozsączanie do gruntów lub retencjonowanie, zgodnie z przepisami odrębnymi,
  - b) dopuszcza się odprowadzanie wód opadowych i roztopowych do kanalizacji, zbiorników wodnych, cieków wodnych lub rowów melioracyjnych, zgodnie z przepisami odrębnymi;
- 6) w zakresie zaopatrzenia w energię elektryczną obowiązuje następujące ustalenie: zaopatrzenie w energię elektryczną nakazuje się zapewnić z dystrybucyjnej sieci elektroenergetycznej lub z odnawialnych źródeł energii, z zastrzeżeniem pkt 2 oraz na warunkach określonych w przepisach odrębnych;
- 7) w zakresie zaopatrzenia w gaz obowiązują następujące ustalenia:
  - a) zaopatrzenie w gaz nakazuje się zapewnić z rozbudowanej dystrybucyjnej sieci gazowej, na zasadach określonych w przepisach odrębnych,
  - b) dopuszcza się realizację indywidualnych zbiorników zaopatrzenia w gaz płynny i związanych z nimi instalacji, zgodnie z wymogami przepisów odrębnych;
- 8) w zakresie zaopatrzenia w energię cieplną obowiązuje następujące ustalenie: zaopatrzenie w energię cieplną nakazuje się zapewnić z indywidualnych lub grupowych źródeł zaopatrzenia w ciepło, w tym z odnawialnych źródeł energii, na warunkach określonych w przepisach odrębnych;
- 9) w zakresie telekomunikacji obowiązuje następujące ustalenie: dostęp do sieci telekomunikacyjnej nakazuje się zapewnić kablową lub bezprzewodową siecią telekomunikacyjną;
- 10) w zakresie gospodarowania odpadami obowiązuje następujące ustalenie: gospodarowanie odpadami nakazuje się prowadzić zgodnie z wymogami przepisów odrębnych;
- 11) w zakresie melioracji obowiązuje następujące ustalenie: dopuszcza się realizację nowych rowów melioracyjnych oraz poszerzanie, zmianę przebiegu lub zarurowywanie odcinków istniejących rowów, na zasadach określonych w przepisach odrębnych.

**§ 14. W zakresie sposobów i terminów tymczasowego zagospodarowania, urządzania i użytkowania terenu:** nie ustala się sposobów i terminów tymczasowego zagospodarowania, urządzania i użytkowania terenu.

**§ 15. W zakresie stawek procentowych, na podstawie których ustala się opłatę, o której mowa w art. 36 ust. 4. ustawy z dnia 27 marca 2003 r. o planowaniu i zagospodarowaniu przestrzennym obowiązuje następujące ustalenie:** stawkę procentową ustala się na 30%.

**§ 16. W zakresie granic terenów rozmieszczenia inwestycji celu publicznego o znaczeniu lokalnym obowiązuje następujące ustalenie:** granicę terenu rozmieszczenia inwestycji celu publicznego o znaczeniu lokalnym ustala się tożsamą z granicą obszaru objętego planem miejscowym.

## **Rozdział 2.** **Ustalenia szczegółowe planu**

**§ 17.1.** Ustala się teren zabudowy produkcyjnej, składowo-magazynowej, usługowej lub urządzeń fotowoltaicznych, oznaczony na rysunku planu symbolem **1P/U/Efw**.

2. W zakresie przeznaczenia terenu dopuszcza się następujące ustalenia:

- 1) zabudowa produkcyjna, składowa i magazynowa, z wyłączeniem:
  - a) obiektów związanych z chowem lub hodowlą zwierząt,
  - b) punktów do zbierania, przeładunku lub przetwarzania odpadów, z wyjątkiem zbierania i przetwarzania odpadów powstałych w wyniku prowadzonej działalności podstawowej,
  - c) instalacji spalania wielopaliwowego, w tym biogazowni;
- 2) zabudowa usługowa, z wyłączeniem:
  - a) obiektów związanych ze stałym lub czasowym pobytem dzieci i młodzieży,
  - b) domów opieki społecznej,
  - c) szpitali
  - d) obiektów zamieszkania zbiorowego;
- 3) urządzenia fotowoltaiczne;
- 4) zbiorniki retencyjne.

3. W zakresie zasad ochrony i kształtowania ładu przestrzennego oraz parametrów i wskaźników kształtowania zabudowy oraz zagospodarowania terenu:

- 1) dopuszcza się zieleń, dojścia i dojazdy, miejsca do parkowania, dystrybucyjne urządzenia infrastruktury technicznej i inne urządzenia budowlane, o ile nie jest to sprzeczne z innymi ustaleniami planu;
- 2) wyznacza się nieprzekraczalne linie zabudowy jak na rysunku planu;
- 3) ustala się maksymalną wielkość powierzchni zabudowy na 70%;
- 4) ustala się minimalną intensywność zabudowy na 0,01;
- 5) ustala się maksymalną intensywność zabudowy na 1,5;
- 6) ustala się, że udział powierzchni biologicznie czynnej nie może być mniejszy niż 10%, z zastrzeżeniem pkt 7;
- 7) w ramach strefy zieleni, ustala się, że udział powierzchni biologicznie czynnej nie może być mniejszy niż 90%;
- 8) ustala się maksymalną wysokość zabudowy na:
  - a) 18 m dla budynków,
  - b) 25 m dla budowli, z zastrzeżeniem lit. c,
  - c) 5 m dla wolno stojących urządzeń fotowoltaicznych;
- 9) dopuszcza się realizację wszystkich kształtów, spadków i pokryć dachów;
- 10) obowiązują szpalery drzew w postaci pojedynczych szeregów drzew liściastych, o docelowej wysokości drzew przekraczającej 5 m, zgodnie z rysunkiem planu.

4. W zakresie szczegółowych zasad i warunków scalania i podziału nieruchomości:

- 1) wielkość nowo wydzielonej działki nie może być mniejsza niż 2000 m<sup>2</sup>;
- 2) szerokości frontów nowo wydzielonych działek nie może być mniejsza niż 50 m.
- 3) granice działek dochodzące do dróg należy wytyczać w stosunku do pasa drogowego pod kątem 70-110°, z dopuszczeniem odstępstwa w miejscach łuków dróg lub zakończenia dojazdów;
- 4) dopuszcza się wydzielanie działek o parametrach mniejszych niż ustalone w pkt 1 i 2, przeznaczonych na komunikację lub dystrybucyjne urządzenia infrastruktury technicznej, dla których:
  - a) minimalną wielkość nowo wydzielonej działki ustala się na 1 m<sup>2</sup>,
  - b) minimalną szerokość frontu nowo wydzielonej działki ustala się na 1 m.

5. W zakresie szczególnych warunków zagospodarowania terenów oraz ograniczeń w ich użytkowaniu, ustala się strefę zieleni, dla której:

- 1) zakazuje się realizacji kubaturowych obiektów budowlanych;
- 2) nakazuje się zrealizować pas krzewów oraz szpaler drzew w postaci podwójnego szeregu drzew o docelowej wysokości drzew przekraczającej 5 m.

6. W zakresie zasad modernizacji, rozbudowy i budowy systemów komunikacji ustala się obowiązek zapewnienia odpowiedniej liczby miejsc do parkowania na minimum:

- 1) 1 miejsce do parkowania na każde rozpoczęte 50 m<sup>2</sup> powierzchni użytkowej lokali użytkowych w ramach zabudowy usługowej;
- 2) 1 miejsce do parkowania na 2 zatrudnionych w ramach zabudowy produkcyjnej, składowej i magazynowej;
- 3) 1 miejsce do parkowania na każde rozpoczęte 10 ha obszaru zajętego przez wolno stojące urządzenia fotowoltaiczne.

7. W zakresie granic terenów pod budowę urządzeń wytwarzających energię z odnawialnych źródeł energii o mocy zainstalowanej większej niż 500 kW oraz granic ich stref ochronnych związanych z ograniczeniami w zabudowie, zagospodarowaniu i użytkowaniu terenu oraz występowaniem znaczącego oddziaływania tych urządzeń na środowisko:

- 1) ustala się granicę terenu pod budowę wolno stojących urządzeń fotowoltaicznych o mocy zainstalowanej większej niż 500 kW, zgodnie z rysunkami planu;
- 2) granicę strefy ochronnej związanej z ograniczeniami w zabudowie, zagospodarowaniu i użytkowaniu terenu oraz występowaniem znaczącego oddziaływania tych urządzeń na środowisko ustala się na tożsamą z granicą, o której mowa w pkt 1.

**§ 18. 1. Ustala się teren rolniczy, oznaczony symbolem 1R.**

2. Dopuszcza się następujące przeznaczenie terenu:

- 1) tereny upraw rolnych, łąki, pastwiska lub drogi dojazdowe do gruntów rolnych;
- 2) stawy hodowlane, sady, ogrody, zadrzewienia lub zalesienia, z wyłączeniem strefy ograniczeń zabudowy i zagospodarowania terenu wzdłuż stopy wału przeciwpowodziowego.

3. W zakresie zasad ochrony i kształtowania ładu przestrzennego oraz zagospodarowania terenu: zakazuje się realizacji zabudowy.

4. W zakresie granic i sposobów zagospodarowania terenów lub obiektów podlegających ochronie, ustalonych na podstawie odrębnych przepisów:

- 1) teren narażony jest na niebezpieczeństwo powodzi w postaci obszaru szczególnego zagrożenia powodzią, na którym prawdopodobieństwo wystąpienia powodzi jest wysokie i wynosi 10% oraz obszaru szczególnego zagrożenia powodzią, na którym prawdopodobieństwo wystąpienia powodzi jest średnie i wynosi 1%, dla których obowiązują ograniczenia wynikające z przepisów odrębnych, w tym ograniczenia i wymogi wynikające wprost z ustawy Prawo Wodne;

- 2) w granicach terenu występuje strefa ograniczeń zabudowy i zagospodarowania terenu wzdłuż stopy wału przeciwpowodziowego, obejmująca obszar wyznaczony zgodnie z rysunkiem planu w odległości do 50 m od wałów przeciwpowodziowych, dla której obowiązują ograniczenia wynikające z przepisów odrębnych, w tym ograniczenia i wymogi wynikające wprost z ustawy Prawo Wodne.

**§ 19.** 1. Ustala się teren drogi publicznej – droga zbiorcza, oznaczony symbolem **1KDZ**.

2. Dopuszcza się następujące przeznaczenie terenu: droga klasy zbiorczej.

3. W zakresie zasad ochrony i kształtowania ładu przestrzennego oraz parametrów i wskaźników kształtowania zabudowy i zagospodarowania terenu:

- 1) ustala się szerokość poszerzenia drogi w liniach rozgraniczających zgodnie z rysunkiem planu;
- 2) obowiązuje istniejący szpaler drzew w postaci pojedynczego szeregu drzew liściastych, wyznaczony zgodnie z rysunkiem planu;
- 3) w ramach szpaleru drzew, o którym mowa w pkt 2 nakazuje się zachować istniejące i wprowadzić nowe drzewa, zgodnie z przepisami odrębnymi.

4. W zakresie wymagań wynikających z potrzeb kształtowania przestrzeni publicznych: teren stanowi przestrzeń publiczną.

5. W zakresie granic i sposobów zagospodarowania terenów lub obiektów podlegających ochronie, ustalonych na podstawie odrębnych przepisów:

- 1) teren narażony jest na niebezpieczeństwo powodzi w postaci obszaru szczególnego zagrożenia powodzią, na którym prawdopodobieństwo wystąpienia powodzi jest wysokie i wynosi 10% oraz obszaru szczególnego zagrożenia powodzią, na którym prawdopodobieństwo wystąpienia powodzi jest średnie i wynosi 1%, dla których obowiązują ograniczenia wynikające z przepisów odrębnych, w tym ograniczenia i wymogi wynikające wprost z ustawy Prawo Wodne;
- 2) w granicach terenu występuje strefa ograniczeń zabudowy i zagospodarowania terenu wzdłuż stopy wału przeciwpowodziowego, obejmująca obszar wyznaczony zgodnie z rysunkiem planu w odległości do 50 m od wałów przeciwpowodziowych, dla której obowiązują ograniczenia wynikające z przepisów odrębnych, w tym ograniczenia i wymogi wynikające wprost z ustawy Prawo Wodne.

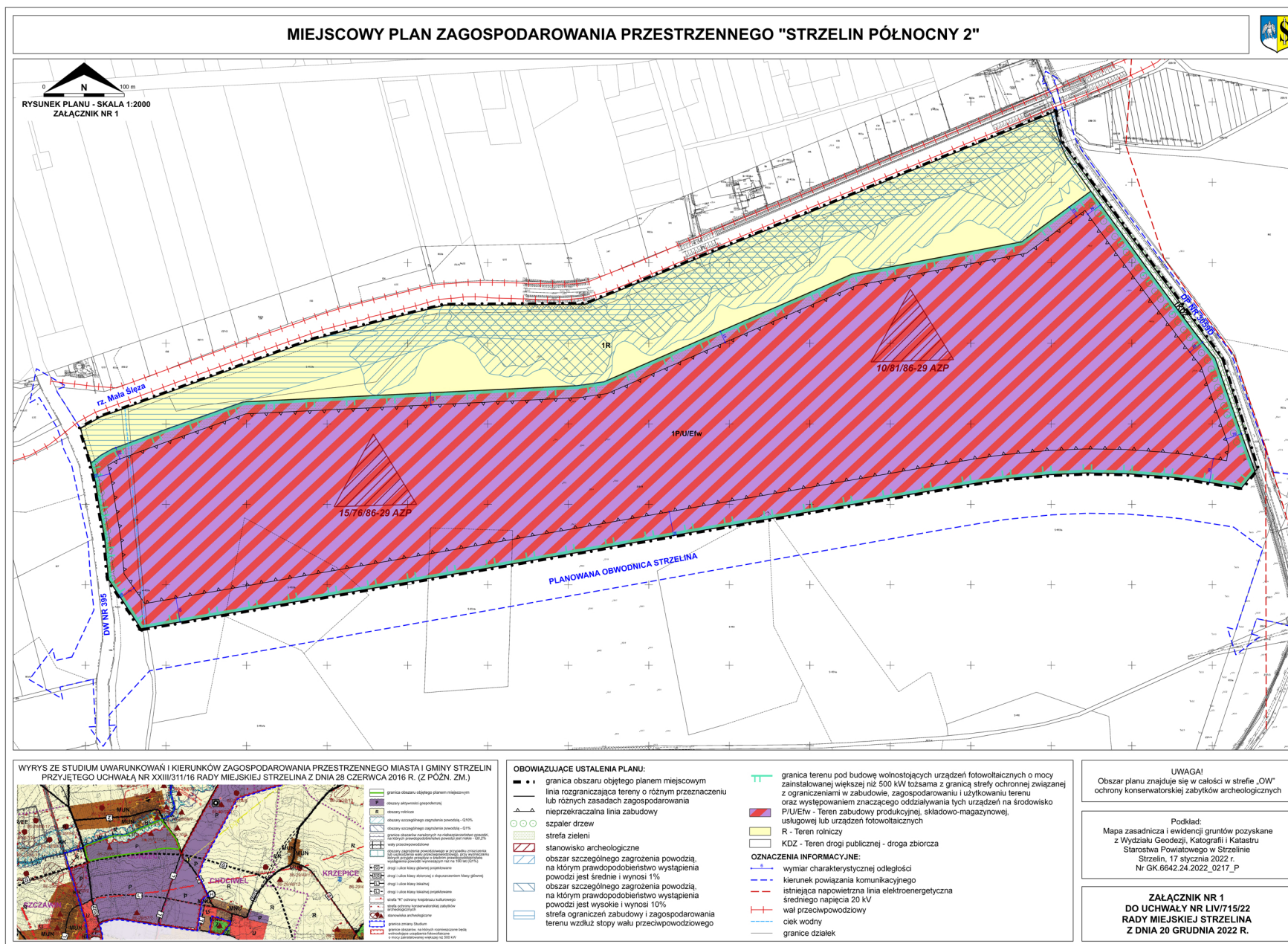
### **Rozdział 3.**

#### **Ustalenia końcowe planu**

**§ 20.** Wykonanie niniejszej uchwały powierza się Burmistrzowi Miasta i Gminy Strzelina.

**§ 21.** Uchwała wchodzi w życie po upływie 14 dni od dnia jej ogłoszenia w Dzienniku Urzędowym Województwa Dolnośląskiego.

Przewodniczący Rady Miejskiej Strzelina:  
**Ireneusz Szalajko**





Załącznik nr 2 do uchwały nr LIV/715/22  
Rady Miejskiej Strzelina  
z dnia 20 grudnia 2022 r.

**ROZSTRZYGNIĘCIE O SPOSOBIE REALIZACJI ZAPISANYCH W PLANIE INWESTYCJI  
Z ZAKRESU INFRASTRUKTURY TECHNICZNEJ, KTÓRE NALEŻĄ DO ZADAŃ WŁASNYCH  
GMINY ORAZ O ZASADACH ICH FINANSOWANIA, ZGODNIE Z PRZEPISAMI O FINANSACH  
PUBLICZNYCH**

Na podstawie art. 20 ust. 1 ustawy z dnia 27 marca 2003 r. o planowaniu i zagospodarowaniu przestrzennym (t.j. Dz. U. z 2022 r. poz. 503 z późn. zm.), w związku z art. 7 ust. 1 pkt 2 i 3 ustawy z dnia 8 marca 1990 r. o samorządzie gminnym (t.j. Dz. U. z 2022 r. poz. 559 z późn. zm.) i art. 216 ust. 2 pkt 1 ustawy z dnia 27 sierpnia 2009 r. o finansach publicznych (t.j. Dz. U. z 2022 r. poz. 1634 z późn. zm.), Rada Miejska Strzelina rozstrzyga, co następuje:

Ustalenia zawarte w projekcie miejscowego planu zagospodarowania przestrzennego „STRZELIN PÓŁNOCNY 2”, nie przewidują realizacji inwestycji z zakresu infrastruktury technicznej, które należą do zadań własnych gminy, w związku z czym nie wystąpiła potrzeba rozstrzygnięć w powyższej sprawie.

Załącznik nr 3 do uchwały nr LIV/715/22  
Rady Miejskiej Strzelina  
z dnia 20 grudnia 2022 r.

**ROZSTRZYGNĘCIE O SPOSOBIE ROZPATRZENIA UWAG WNIESIONYCH DO PROJEKTU  
PLANU**

Na podstawie art. 20 ust. 1 ustawy z 27 marca 2003 r. o planowaniu i zagospodarowaniu przestrzennym (t.j. Dz. U. z 2022 r. poz. 503 z późn. zm.) Rada Miejska Strzelina ustala, co następuje:

Do wyłożonego, w dniach od 4 listopada 2022 r. do 25 listopada 2022 r., do publicznego wglądu projektu miejscowego planu zagospodarowania przestrzennego „STRZELIN PÓŁNOCNY 2”, wraz z prognozą oddziaływania na środowisko nie wpłynęły uwagi, w związku z czym nie wystąpiła potrzeba rozstrzygnięć w powyższej sprawie.

Załącznik Nr 4 do uchwały Nr LIV/715/22

Rady Miejskiej Strzelina

z dnia 20 grudnia 2022 r.

Zalacznik4.gml

**Dane przestrzenne, o których mowa w art. 67a ust. 3 i 5 ustawy z dnia 27 marca 2003 r. o planowaniu i zagospodarowaniu przestrzennym (j.t. Dz.U. z 2020 r. poz. 293 z późn. zm.) ujawnione zostaną po kliknięciu w ikonę**