



DZIENNIK URZĘDOWY

WOJEWÓDZTWA DOLNOŚLĄSKIEGO

Wrocław, dnia 8 marca 2023 r.

Poz. 1682

UCHWAŁA NR LX/383/23 RADY MIEJSKIEJ W BRZEGU DOLNYM

z dnia 23 lutego 2023 r.

w sprawie przyjęcia statutu Sołectwa Pysząca

Na podstawie art. 18 ust. 2 pkt. 7, art. 35 ust. 1 i 3, art. 40 ust. 2 pkt 1 oraz art. 48 ust. 1 ustawy z dnia 8 marca 1990 r. o samorządzie gminnym (Dz. U. z 2023 roku, poz. 40), po przeprowadzeniu konsultacji z mieszkańcami Rada Miejska w Brzegu Dolnym przyjmuje statut sołectwa Pysząca w następującym brzmieniu:

STATUT SOŁECTWA PYSZĄCA

Rozdział 1. Postanowienia ogólne

§ 1. 1. Ilekroć w statucie sołectwa jest mowa o:

- 1) gminie - należy przez to rozumieć Gminę Brzeg Dolny;
- 2) sołectwie - należy przez to rozumieć Sołectwo Pysząca w Gminie Brzeg Dolny;
- 3) Radzie Miejskiej - należy przez to rozumieć Radę Miejską w Brzegu Dolnym;
- 4) Burmistrzowi - należy przez to rozumieć Burmistrza Brzegu Dolnego;
- 5) Zebraniu Wiejskim - należy przez to rozumieć Zebranie Wiejskie Sołectwa Pysząca;
- 6) Sołtysie - należy przez to rozumieć Sołtysa Sołectwa Pysząca;
- 7) Radzie Sołeckiej - należy przez to rozumieć Radę Sołecką Sołectwa Pysząca;
- 8) Urzędzie - należy przez to rozumieć Urząd Miejski w Brzegu Dolnym;
- 9) Statucie - należy przez to rozumieć statut sołectwa Pysząca.

§ 2. Sołectwo Pysząca jest jednostką pomocniczą Gminy.

§ 3. 1. Sołectwo działa zgodnie z postanowieniami obowiązujących przepisów prawa, w szczególności:

- 1) ustawy o samorządzie gminnym;
- 2) statutu Gminy Brzeg Dolny;
- 3) statutu.

§ 4. 1. Statut określa organizację i zakres działania Sołectwa, w tym:

- 1) jego zadania;

- 2) zasady i tryb wyboru organów Sołectwa oraz ich odwoływania;
- 3) uprawnienia sołectwa względem składników mienia gminnego przekazanych mu do zarządzania;
- 4) zasady gospodarki finansowej;
- 5) zasady sprawowania nadzoru i kontroli nad działalnością jego organów.

§ 5. 1. Sołectwo obejmuje obszar, którego granice oznaczone są w załączniku nr 1 do statutu.

2. Organy sołectwa wybierane są zgodnie z określoną ordynacją wyborczą Sołtysa i Rady Sołeckiej Sołectwa, stanowiąca załącznik nr 2 do statutu.

§ 6. Za bezpośrednią współpracę z sołectwami odpowiedzialny jest Burmistrz lub wyznaczona przez niego osoba.

Rozdział 2. Zadania Sołectwa i sposób ich realizacji

§ 7. 1. Podstawowym celem utworzenia i działania sołectwa jest zapewnienie jego mieszkańcom realizacji zadań Gminy Brzeg Dolny.

2. Działania, o których mowa w ust. 1, Sołectwo może podejmować jedynie w zakresie przewidzianym przepisami prawa i Statutem.

§ 8. 1. Do zadań sołectwa należy:

- 1) inicjowanie działań organów Gminy w sprawach dotyczących sołectwa;
- 2) reprezentowanie interesów społeczności sołectwa;
- 3) kształtowanie zasad współżycia społecznego;
- 4) działanie na rzecz rozwoju sołectwa;
- 5) kultywowanie tradycji kulturowych na terenie sołectwa;
- 6) inicjowanie i organizowanie imprez o charakterze kulturalno-oświatowym, sportowym i wypoczynkowym;
- 7) konsultowanie na wniosek organów Gminy spraw należących do kompetencji tych organów;
- 8) współpraca z organizacjami i instytucjami działającymi na terenie sołectwa i gminy;
- 9) podejmowanie działań na rzecz ochrony środowiska naturalnego oraz utrzymania porządku i czystości na terenie sołectwa;
- 10) wspieranie inicjatyw społecznych podejmowanych na rzecz sołectwa, realizacja zadań przyjętych od Gminy i gospodarowanie przekazanym mieniem w granicach zgodnych z celem i zakresem przekazania;
- 11) wspieranie działań Gminy w zakresie pomocy społecznej, w szczególności sygnalizowanie potrzeb społecznych w sołectwie;
- 12) inicjowanie samopomocy wspólnoty sołeckiej.

2. Zadanie określone w statucie sołectwo realizuje poprzez:

- 1) podejmowanie uchwał na zebraniu wiejskim sołectwa;
- 2) wyrażanie opinii w sprawach dotyczących sołectwa oraz przekazywania ich właściwym organom;
- 3) współuczestnictwo w organizowaniu i przeprowadzaniu konsultacji społecznych w sprawach dotyczących Gminy i sołectwa;
- 4) występowanie z wnioskami do organów Gminy o rozpatrzenie spraw, których załatwienie wykracza poza możliwości sołectwa, w tym wnioskowanie o ujęcie w budżecie gminy zadań dotyczących sołectwa;
- 5) współpracę z organami Gminy;
- 6) współdziałanie z innymi sołectwami;
- 7) integrację społeczną mieszkańców;

- 8) dbałość o mienie i majątek publiczny;
- 9) podejmowanie prac zwiększających aktywność społeczną mieszkańców.

Rozdział 3. Organy Sołectwa i ich kompetencje

§ 9. 1. Organami sołectwa są:

- 1) Zebranie Wiejskie – jako organ uchwałodawczy;
 - 2) Sołtys – jako organ wykonawczy.
2. Rada Sołecka – organ wspomagający działalność Sołtysa, wybierana w składzie od 2 do 4 członków.

Zebranie Wiejskie

§ 10. 1. Do zakresu działania zebrania wiejskiego należy podejmowanie uchwał we wszystkich sprawach określonych w § 8 ust. 1, za wyjątkiem spraw rozstrzyganych w indywidualnych sprawach w zakresie administracji publicznej.

2. Prawo do udziału w Zebraniu Wiejskim mają wszyscy mieszkańcy sołectwa.

3. Do wyłącznej kompetencji Zebrania Wiejskiego należy:

- 1) ustalenie zadań do realizacji przez Sołtysa w okresie pomiędzy Zebraniem Wiejskimi;
- 2) określenie przeznaczenia środków finansowych, wydzielonych w budżecie Gminy do dyspozycji Sołectwa, w ramach uprawnień przyznanych sołectwu;
- 3) wyrażenia stanowiska Sołectwa w sprawach określonych przepisami prawa, gdy o zajęcia stanowiska przez sołectwo wystąpi organ Gminy;
- 4) ustalanie potrzeb sołectwa i zgłaszanie ich do projektu budżetu na dany rok przed podjęciem uchwały budżetowej;
- 5) podejmowanie uchwał w innych sprawach istotnych dla sołectwa;
- 6) uchwalanie wniosków o przyznanie środków finansowych z funduszu sołeckiego, zgodnie z ustawą o funduszu sołeckim;
- 7) współpraca z radnymi z terenu sołectwa oraz kierowanie do nich wniosków dotyczących sołectwa;
- 8) podejmowanie i rozwijanie inicjatyw i przedsięwzięć społecznych na rzecz Sołectwa;
- 9) współpraca z innymi sołectwami w ramach realizacji wspólnych przedsięwzięć;
- 10) odwołanie Sołtysa i Rady Sołeckiej lub jej członków w trybie i na zasadach określonych w § 6 załącznika do statutu (ordynacji).

4. Zebranie Wiejskie może odwołać Sołtysa, Radę Sołecką lub jej członka przed upływem kadencji, jeżeli utracili zaufanie mieszkańców sołectwa.

5. Wniosek o odwołanie Sołtysa, rady Sołeckiej lub jej członka mieszkańcy przedkładają Burmistrzowi.

6. O odwołanie mogą występować Burmistrz albo mieszkańcy sołectwa, których wniosek został poparty podpisami co najmniej 10% stałych mieszkańców sołectwa uprawnionych do głosowania. Wniosek winien zawierać uzasadnienie.

7. Burmistrz podejmuje decyzję o terminie zwołania zebrania wiejskiego w celu odwołania Sołtysa, Rady Sołeckiej lub jej członka.

§ 11. 1. O ile Statut nie stanowi inaczej, Zebranie Wiejskie zwoływane jest przez sołtysa, przynajmniej raz w roku.

2. Sołtys zwołuje Zebranie Wiejskie:

- 1) z własnej inicjatywy;
- 2) na żądanie organów Gminy;

3) na wniosek co najmniej 15 stałych mieszkańców sołectwa uprawnionych do udziału w Zebraniu Wiejskim.

3. Porządek obrad Zebrania Wiejskiego przygotowuje sołtys.

4. Zebranie Wiejskie na wniosek osób o których mowa w ust. 2 pkt 3 Sołtys jest zobowiązany zwołać tak, aby odbyło się najpóźniej w terminie do 14 dni od daty zgłoszenia wniosku, chyba, że wnioskodawca proponuje inny termin.

5. W przypadku nie wykonania przez sołtysa obowiązku wynikającego z ust. 4, Zebranie Wiejskie może zwołać Burmistrz.

6. Wniosek o którym mowa w ust. 2 pkt 3 powinien określać proponowany porządek obrad.

7. W przypadku nieobecności sołtysa związanego z chorobą, wyjazdem lub innym przypadkiem losowym, Zebranie Wiejskie zwołuje członek Rady Sołeckiej wyznaczony na piśmie przez sołtysa, a w przypadku braku wyznaczenia, najstarszy wiekiem członek Rady Sołeckiej.

8. Podmioty wskazane w ust. 2 pkt 2 i 3 zobowiązane są poinformować Sołtysa o celu w jakim wnioskuje o zwołanie zebrania.

9. O miejscu i terminie Zebrania Wiejskiego zawiadamia sołtys w formie pisemnego ogłoszenia umieszczonego w miejscach ogólnie dostępnych, co najmniej 5 dni przed wyznaczonym terminem zebrania. W szczególnych sytuacjach zawiadomienie to może nastąpić w terminie krótszym, co najmniej na 3 dni przed wyznaczonym terminem.

10. Zawiadomienie o terminie zebrania powinno zawierać:

- 1) określenie inicjatora;
- 2) określenie daty, godziny i miejsca;
- 3) proponowany porządek obrad;
- 4) datę wywieszenia ogłoszenia.

§ 12. 1. Zebranie wiejskie otwiera sołtys, a w przypadku jego nieobecności osoba o której mowa w § 11 ust. 7.

2. W przypadku określonym w § 11 ust. 2 pkt 2 Zebranie Wiejskie otwiera osoba wskazana przez Burmistrza.

3. Obradom Zebrania Wiejskiego przewodniczy osoba wybrana przez zebranie wiejskie.

§ 13. 1. Przewodniczący obradom Zebrania Wiejskiego:

- 1) prowadzi obrady;
- 2) czuwa nad rzetelnością sporządzonego przez niego protokołu;
- 3) decyduje o kolejności zabierania głosu przez poszczególnych mówców;
- 4) określa czas wystąpienia jednego mówcy, jeżeli zajdzie taka konieczność;
- 5) udziela i odbiera głos poszczególnym mówcom;
- 6) zamyka dyskusję nad poszczególnymi punktami obrad;
- 7) czuwa nad zachowaniem porządku i spokoju podczas obrad i głosowania;
- 8) przeprowadza głosowanie, a w razie potrzeby powołuje w tym celu komisję skrutacyjną.

§ 14. 1. Zebranie Wiejskie odbywa się i może podejmować uchwały o ile weźmie w nim udział co najmniej 10% uprawnionych do głosowania.

2. Jeżeli w pierwszym wyznaczonym terminie w Zebraniu Wiejskim nie uczestniczy co najmniej 10% uprawnionych do głosowania drugi termin Zebrania Wiejskiego wyznacza się nie wcześniej niż po upływie 15 minut od zamknięcia Zebrania Wiejskiego zwołanego w pierwszym terminie.

3. W drugim terminie Zebranie Wiejskie obraduje i podejmuje uchwały bez względu na ilość uczestniczących w nim uprawnionych osób.

§ 15. 1. O ile ustawy lub Statut nie stanowią inaczej, uchwały Zebrania Wiejskiego zapadają w głosowaniu jawnym, zwykłą większością głosów, tzn. liczba głosów „za” musi być większa od liczby głosów „przeciw”.

2. Jeżeli liczba głosów „za” i liczba głosów „przeciwko” jest równa, niezwłocznie przeprowadza się ponowne głosowanie.

3. Obrady Zebrania Wiejskiego są protokołowane.

4. Protokół z Zebrania Wiejskiego powinien zawierać:

- 1) datę, godzinę, miejsce zebrania;
- 2) stwierdzenie prawomocności zebrania;
- 3) ustalony porządek obrad;
- 4) skrócony opis dyskusji;
- 5) uchwały i wnioski, przy czym w sprawach poddanych pod głosowanie winien być ujęty zapis, jaką ilość głosów oddano „za”, „przeciw”, „wstrzymujących się”;
- 6) listę obecności w załączniku;
- 7) podpis przewodniczącego Zebrania Wiejskiego i protokolanta.

5. Każdy ma prawo wglądu do protokołu, robienia z niego notatek i wyciągów. Prawo to nie dotyczy listy obecności.

6. Uchwały podjęte na Zebraniu Wiejskim Sołtys wywiesza na tablicy ogłoszeń w sołectwie w terminie 14 dni licząc od terminu Zebrania Wiejskiego.

§ 16. Sołtys zobowiązany jest w terminie do 14 dni od dnia Zebrania Wiejskiego przekazać Burmistrzowi kopię protokołu wraz z załącznikami oraz kopią podjętych uchwał.

Sołtys i Rada Sołecka

§ 17. 1. Sołtys wykonuje uchwały Zebrania Wiejskiego oraz inne zadania określone przepisami prawa i uchwałami organów Gminy.

2. Do zadań sołtysa należy w szczególności:

- 1) zwoływanie Zebrań Wiejskich;
- 2) zwoływanie posiedzeń Rady Sołeckiej;
- 3) wykonywanie uchwał Rady Miejskiej i zarządzeń Burmistrza w części dotyczącej sołectw;
- 4) doręczanie mieszkańcom Sołectwa ogłoszeń i innych pism urzędowych w sposób zwyczajowo przyjęty;
- 5) informowanie mieszkańców o uchwałach Zebrania Wiejskiego, w sposób zwyczajowo przyjęty oraz czuwanie nad wykonywaniem uchwał Zebrania Wiejskiego;
- 6) organizowanie i koordynowanie inicjatyw i przedsięwzięć społecznych mających na celu poprawę warunków życia społeczności sołeckiej;
- 7) uczestniczenie w naradach sołtysów zwoływanych przez Burmistrza;
- 8) prowadzenie dokumentacji Sołectwa m.in. statutu, protokołów Zebrań Wiejskich i posiedzeń Rady Sołeckiej, podjętych uchwał oraz innych dokumentów powierzonych sołectwu oraz udostępnianie ich mieszkańcom sołectwa;
- 9) przekazanie protokołem zdawczo-odbiorczym w terminie do 14 dni od wyborów nowego sołtysa wszelkich dokumentów sołectwa swemu następcy, a także pieczęci i tablic oraz innych składników związanych z działalnością Sołtysa jako organu wykonawczemu;
- 10) przygotowywanie projektów uchwał Zebrania Wiejskiego;
- 11) wykonywanie uchwał Zebrania Wiejskiego;

- 12) upowszechnianie treści uchwał podjętych przez Zebranie Wiejskie;
 - 13) opiniowanie wniosków mieszkańców, na ich prośbę, w sprawie przyznania im świadczeń z pomocy społecznej, ulg lub umorzeń podatkowych;
 - 14) podawanie do wiadomości mieszkańców w sposób zwyczajowo przyjęty komunikatów i publikacji przekazanych przez Burmistrza lub Urząd Miejski;
 - 15) składanie informacji o działalności sołtysa oraz Rady Sołeckiej na Zebraniu Wiejskim;
 - 16) współpraca w wykonywaniu swoich obowiązków z Radą Sołecką;
 - 17) współpraca z organami Gminy przy realizacji zadań związanych z utrzymaniem porządku i czystości w Sołectwie oraz pomoc w razie wypadków losowych i klęsk żywiołowych;
 - 18) współpraca w organizacji spotkań Rady Miejskiej i Burmistrza z mieszkańcami Sołectwa;
 - 19) współpraca z sołtysami innych sołectw;
 - 20) reprezentowanie mieszkańców sołectwa podczas uroczystości i spotkań oraz spotkań z mieszkańcami;
 - 21) współdziałanie z radnymi w celu ułatwienia im kontaktu z wyborcami, dyżurów oraz kierowanie do nich wniosków dotyczących sołectwa;
 - 22) pomoc w organizowaniu konsultacji społecznych na terenie sołectwa;
 - 23) bieżący nadzór nad działalnością świetlicy i mienia znajdującego się na terenie sołectwa.
3. Sołtysowi przysługuje dieta określona odrębną uchwałą Rady Miejskiej.
 4. Członek Rady Sołeckiej pełni swoją funkcję społecznie.

Rozdział 5. Mienie Sołectwa

§ 18. 1. Sołectwo prowadzi gospodarkę finansową w ramach budżetu Gminy:

- 1) dochody realizowane przez sołectwo są dochodami tego budżetu;
- 2) wydatki dokonywane przez sołectwa są wydatkami tego budżetu.

§ 19. 1. Gmina może przekazać sołectwu do korzystania składniki mienia komunalnego.

2. Sołectwo korzysta i zarządza przekazanym mu przez Gminę mieniem komunalnym.

3. Organy sołectwa samodzielnie decydują o sposobie wykorzystania przekazanego mienia w zakresie zwykłego zarządu, chyba, że uchwały Rady Miejskiej stanowią inaczej.

4. Dochody z mienia przekazanego sołectwu stanowią dochód Gminy, które mogą zostać przeznaczone na potrzeby sołectwa.

5. Koszty związane z utrzymaniem składników mienia przekazanych sołectwu ponosi gmina.

6. Sołectwo nie może zbywać, darować, wносить do spółek, ustanawiać hipoteki bądź zastawu oraz wydzierżawiać przekazanych mu składników mienia komunalnego.

§ 20. 1. Oświadczenie woli w zakresie zwykłego zarządu mieniem składa Sołtys.

2. Sołtys ponosi odpowiedzialność za stan i wykorzystanie mienia przekazanego sołectwu.

§ 21. Sołectwo decyduje o wykorzystaniu środków finansowych wyodrębnionych w budżecie Gminy zgodnie z obowiązującymi przepisami prawa i planem finansowym.

Rozdział 6. Kontrola i nadzór nad działalnością Sołectwa

§ 22. 1. Nadzór nad działalnością organów Sołectwa sprawuje Burmistrz na podstawie kryterium zgodności z prawem.

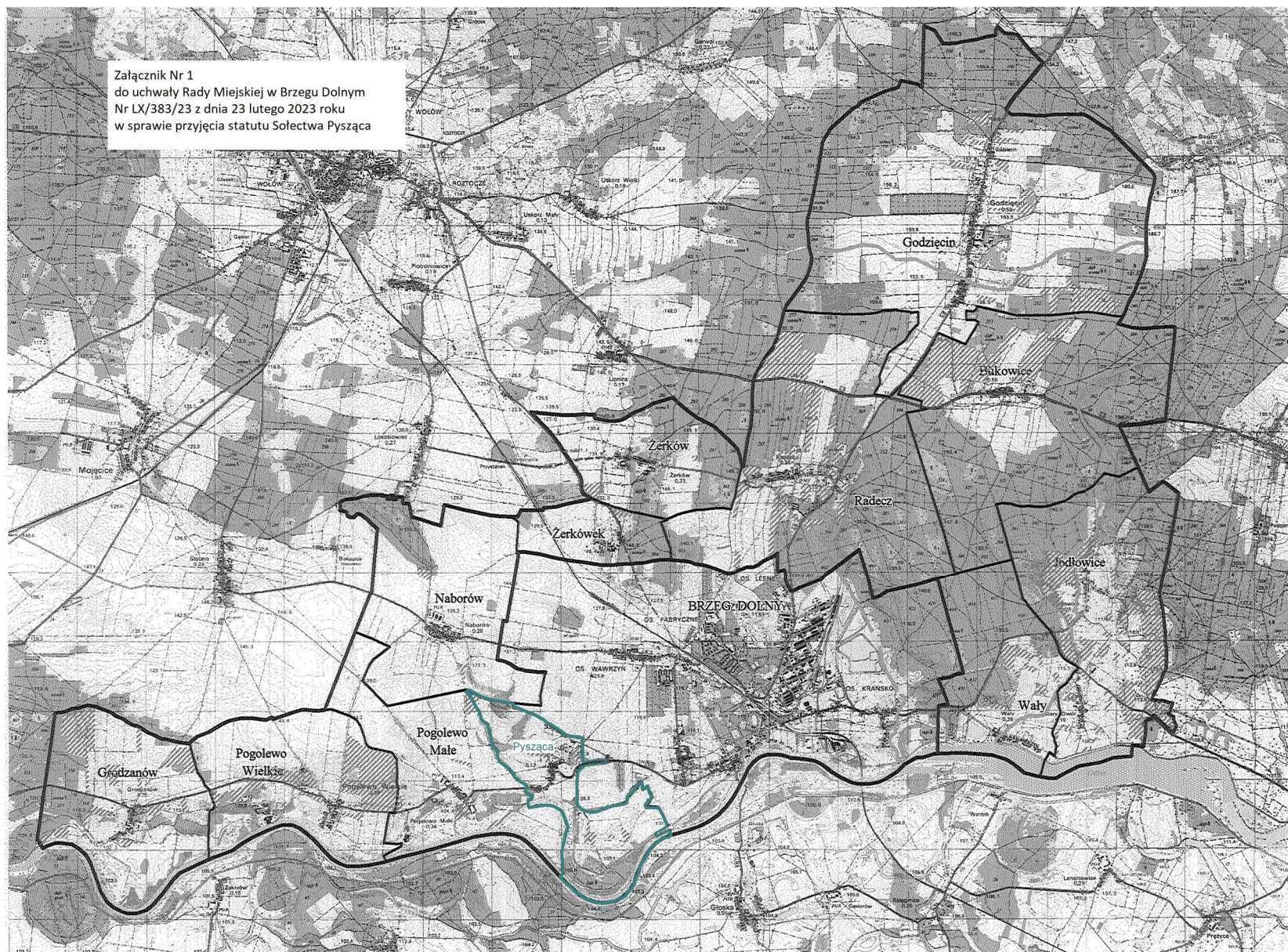
2. Rada Miejska sprawuje kontrolę poprzez Komisję Rewizyjną.

3. Burmistrz sprawuje nadzór i kontrolę osobiście lub przez upoważnione osoby.
4. Zakres kontroli może obejmować działalność sołectwa pod względem legalności, gospodarności, celowości, rzetelności i efektywności.
5. Burmistrz wstrzymuje wykonanie uchwał Zebrania Wiejskiego sprzecznych z prawem.
6. Od wstrzymania wykonania uchwały Zebrania Wiejskiego, o którym mowa w ust. 5, organy sołectwa mogą wnieść sprzeciw do Rady Miejskiej. Sprzeciw wnosi się w terminie 14 dni od dnia otrzymania informacji o wstrzymaniu wykonania uchwały.
7. Rada Miejska rozpatruje sprzeciw, o którym mowa w ust. 6, na najbliższym posiedzeniu, nie później jednak niż w terminie 2 miesięcy.
8. Na uchwałę, o której mowa w ust. 7, przysługuje skarga na zasadach określonych w art. 101 ustawy z dnia 8 marca 1990 r. o samorządzie gminnym.
9. Rada Miejska oraz Burmistrz mają prawo uzyskiwania niezbędnych informacji, danych i wyjaśnień oraz okazania dokumentów dotyczących funkcjonowania sołectwa, a także uczestniczenie w posiedzeniach organów sołectwa.

Rozdział 7. Postanowienia końcowe

- § 23.** 1. Zmiany Statutu sołectwa należą do kompetencji Rady Miejskiej po przeprowadzeniu konsultacji z mieszkańcami.
2. Wykonanie uchwały powierza się Burmistrzowi Brzegu Dolnego.
 3. Traci moc uchwała Rady Miejskiej nr XXVI/175/08 z dnia 25 września 2008 roku w sprawie przyjęcia Statutu Sołectwa Pysząca.
 4. Uchwała wchodzi w życie po upływie 14 dni od dnia ogłoszenia w Dzienniku Urzędowym Województwa Dolnośląskiego.

Przewodniczący Rady Miejskiej:
Andrzej Lech



Załącznik nr 2 do uchwały nr LX/383/23
Rady Miejskiej w Brzegu Dolnym
z dnia 23 lutego 2023 r.

Ordynacja Wyborcza Sołtysa i Rady Sołeckiej Sołectwa Pysząca

Rozdział 1. Zasady ogólne

§ 1. Ordynacja określa zasady i tryb wyboru Sołtysa i Rady Sołeckiej.

§ 2. 1. Wybory są powszechne.

2. Prawo wybierania ma osoba fizyczna, która posiada najpóźniej w dniu wyborów czynne prawo wyborcze do Rady Gminy i której miejsce zamieszkania znajduje się na obszarze sołectwa.

3. Wybrany może być każdy, komu przysługuje prawo wybierania (prawo wybieralności).

4. Wybory Sołtysa i Rady Sołeckiej dokonywane są w głosowaniu tajnym, bezpośrednim, spośród nieograniczonej liczby kandydatów.

5. Wyborcy stale zamieszkali na obszarze sołectwa bez zameldowania na pobyt stały zostaną wpisani do spisu wyborców, jeżeli złożą w tej sprawie w urzędzie gminy pisemny wniosek w terminie do dnia poprzedzającego dzień wyborów w godzinach pracy urzędu.

6. Wniosek powinien zawierać nazwisko, imię (imiona), imię ojca, datę urodzenia, numer ewidencyjny PESEL oraz adres zamieszkania.

7. Informacja o możliwości dopisania się do spisu wyborców sołectwa, zostanie przekazana sołtysowi w celu poinformowania mieszkańców w sposób zwyczajowo przyjęty.

8. Osobą weryfikującą fakt stałego zamieszkiwania na terenie sołectwa jest sołtys.

§ 3. 1. Wybory są równe, każdemu wyborcy przysługuje jeden głos.

2. Wybory są bezpośrednie – wyborcy mogą głosować tylko osobiście.

3. W lokalu musi znajdować się opieczetowana urna, do której wyborcy wrzucają karty wyborcze.

Rozdział 2. Terminy

§ 4. 1. Burmistrz w drodze zarządzenia wyznacza termin oraz miejsce wyborów Sołtysa i członków Rady Sołeckiej podając je do publicznej wiadomości mieszkańcom sołectwa w sposób zwyczajowo przyjęty na minimum 30 dni przed jego terminem.

2. Kadencja Sołtysa i Rady Sołeckiej trwa 4 lata od dnia ogłoszenia wyników wyborów. Wybory Sołtysa i członków Rady Sołeckiej przeprowadza się w ciągu 60 dni od upływu poprzedniej kadencji.

3. Po upływie kadencji Sołtys i członkowie Rady Sołeckiej wykonują swoje obowiązki do dnia wyboru nowego Sołtysa i członków rady Sołeckiej.

Rozdział 3. Komisja Skrutacyjna

§ 5. 1. W celu przeprowadzenia wyborów Sołtysa i członków Rady Sołeckiej, mieszkańcy wybierają spośród swojego grona 3 osobową Komisję Skrutacyjną.

2. Kandydatów na Sołtysa i członków Rady Sołeckiej zgłaszają Komisji Skrutacyjnej mieszkańcy biorący udział w wyborach.

3. Do zadań Komisji Skrutacyjnej należy:

- 1) przygotowanie kart do głosowania;
- 2) czuwanie nad prawidłowym przebiegiem głosowania;

- 3) obliczanie głosów oddanych na poszczególne kandydatury;
- 4) sporządzenie protokołu z przeprowadzonych wyborów;
- 5) ustalenie i podanie do wiadomości wyników głosowania i wyborów.

4. Na karcie do głosowania na sołtysa umieszcza się w porządku alfabetycznym nazwiska i imiona zgłoszonych kandydatów, obok nazwiska każdego kandydata umieszcza się kratkę po lewej stronie.

5. W przypadku zgłoszenia tylko jednego kandydata na sołtysa, wybory przeprowadza się, z tym że tego kandydata uważa się za wybranego, jeżeli w głosowaniu uzyskał więcej niż połowę ważnie oddanych głosów. W tym przypadku wyborca głosuje za wyborem kandydata, stawiając znak „X” w kratce oznaczonej słowem „TAK” bądź głosuje przeciwko wyborowi kandydata, stawiając znak „X” w kratce oznaczonej słowem „NIE”.

6. Na karcie do głosowania na członków Rady Sołeckiej umieszcza się w porządku alfabetycznym nazwiska i imiona zgłoszonych kandydatów, obok nazwiska każdego kandydata umieszcza się kratkę po lewej stronie.

7. Karty do głosowania opieczętowane są pieczęcią Gminy Brzeg Dolny.

8. Komisja Skrutacyjna wybiera ze swojego grona przewodniczącego i protokolanta.

9. Członkiem Komisji nie mogą zostać osoby, które kandydują na stanowisko Sołtysa lub członka Rady Sołeckiej.

10. Z przeprowadzonych wyborów sporządza się protokół podpisany przez wszystkich członków Komisji Skrutacyjnej.

11. W protokole Komisja Skrutacyjna uwzględnia:

- 1) liczbę osób uprawnionych do głosowania;
- 2) liczbę otrzymanych kart do głosowania;
- 3) liczbę wyborców, którym wydano karty do głosowania;
- 4) liczbę kart nieważnych;
- 5) liczbę kart ważnych;
- 6) liczbę głosów nieważnych;
- 7) liczbę głosów ważnych;
- 8) liczbę głosów oddanych na poszczególnych kandydatów;
- 9) ewentualny przebieg ponownego głosowania w przypadkach określonych w Rozdziale 4 § 6 ust. 9, 11 niniejszego załącznika.

Rozdział 4.

Wybory na Sołtysa i do Rady Sołeckiej

§ 6. 1. Wyborca po weryfikacji i podpisaniu się w spisie wyborców otrzymuje właściwą kartę do głosowania.

2. Po otrzymaniu kart do głosowania wyborca udaje się w miejsce zapewniające tajność głosowania.

3. Po oddaniu głosu, wyborca wrzuca kartę do urny.

4. Kart całkowicie przedartych nie liczy się przy ustaleniu wyników głosowania.

5. Głos uważa się za ważny, jeśli na karcie do głosowania wyborca postawi:

- 1) w wyborach sołtysa znak „X” obok nazwiska jednego kandydata;
- 2) w wyborach sołtysa, w których jest jeden kandydat – znak „X” w kratce z napisem „TAK” lub w kratce z napisem „NIE” obok nazwiska kandydata;
- 3) w wyborach Rady Sołeckiej znak „X” co najmniej obok nazwiska jednego kandydata.

6. Za nieważne uznaje się głosy jeżeli na karcie do głosowania:

- 1) w wyborach Sołtysa umieszczono znak „X” przy więcej niż jednym nazwisku kandydata lub wyborca nie umieścił znaku „X” przy nazwisku żadnego kandydata;
- 2) w wyborach Sołtysa, w których jest jeden kandydat – gdy znak „X” postawiony jest zarówno w kratce z napisem „TAK” jak i w kratce z napisem „NIE” lub nie jest postawiony w żadnej z krutek;
- 3) w wyborach członków Rady Sołeckiej umieszczono znak „X” przy większej liczbie kandydatów niż wynosi liczba członków Rady Sołeckiej lub gdy wyborca nie umieścił znaku „X” przy żadnym nazwisku kandydata.

7. Karty bez pieczęci urzędowej uznaje się za nieważne.

8. Za wybranego na Sołtysa uważa się tego kandydata, który otrzymał największą liczbę głosów.

9. Jeżeli dwóch lub więcej kandydatów na Sołtysa otrzyma największą i równą liczbę głosów, niezwłocznie przeprowadza się ponowne głosowanie pomiędzy tymi kandydatami.

10. W przypadku kolejnego głosowania przy równej liczbie głosów decyduje losowanie przez Przewodniczącą Komisji Skrutacyjnej.

11. Na członków Rady Sołeckiej zostają wybrani kandydaci, którzy uzyskali kolejno największą liczbę głosów.

12. Jeżeli dwóch lub więcej kandydatów na członka Rady Sołeckiej otrzyma jednakową liczbę głosów, a nie wystarcza dla nich miejsc mandatowych, przeprowadza się ponowne głosowanie w części dotyczącej mandatów nieobsadzonych z udziałem jedynie kandydatów, którzy otrzymali największą i równą liczbę głosów.

13. W przypadku kolejnego głosowania przy równej liczbie głosów decyduje losowanie przez Przewodniczącą Komisji Skrutacyjnej.

Rozdział 5.

Wygaśnięcie mandatu i uzupełnienie składu w czasie trwania kadencji

§ 7. 1. Wygaśnięcie mandatu sołtysa lub członka Rady Sołeckiej następuje w przypadku:

- 1) śmierci;
- 2) rezygnacji z funkcji;
- 3) utraty prawa wybieralności.

2. W przypadku okoliczności wskazanych w ust. 1 Burmistrz zarządza wybory uzupełniające, chyba że do upływu kadencji Sołtysa lub członka Rady Sołeckiej pozostało nie więcej niż 3 miesiące, przepisu ust. 1 nie stosuje się.

3. Kadencja Sołtysa i członków Rady Sołeckiej wybranych w wyborach uzupełniających trwa do końca kadencji, w której nastąpił wybór.

4. Do wyborów uzupełniających stosuje się odpowiednio przepisy określone w Rozdziale 3 i 4 załącznika.

Rozdział 6.

Ważność wyborów

§ 8. 1. Sprzeciw w sprawie trybu i formy przeprowadzenia wyborów wyborca może złożyć do Burmistrza w terminie 7 dni od dnia ogłoszenia wyników.

2. Wnoszący sprzeciw powinien sformułować w nim zarzuty oraz przedstawić lub wskazać dowody, na których opiera swoje zarzuty.

3. Burmistrz rozpatruje sprzeciw w terminie 7 dni od dnia jego wniesienia.

4. Rozstrzygnięcie sprzeciwu przez Burmistrza jest ostateczne.

5. W przypadku uwzględnienia sprzeciwu zarządza się powtórzenie wyborów, jeżeli okoliczności stanowiące podstawę sprzeciwu miały wpływ na wynik wyborów. Przepis § 4 stosuje się odpowiednio.