



DZIENNIK URZĘDOWY

WOJEWÓDZTWA DOLNOŚLĄSKIEGO

Wrocław, dnia 31 marca 2023 r.

Poz. 2164

UCHWAŁA NR LVI/621/23 RADY GMINY DŁUGOŁĘKA

z dnia 16 marca 2023 r.

w sprawie miejscowego planu zagospodarowania przestrzennego dla terenu w obrębie wsi Śliwice – MPZP ŚLIWICE VI.

Na podstawie art. 18 ust. 2 pkt 5 ustawy z dnia 8 marca 1990 r. o samorządzie gminnym (t.j. Dz. U. z 2023 r. poz. 40), art. 20 ust. 1 ustawy z dnia 27 marca 2003 r. o planowaniu i zagospodarowaniu przestrzennym (Dz. U. z 2022 r. poz. 503 z późn.zm.) w związku z uchwałą nr XXXV/394/21 Rady Gminy Długołęka z dnia 23 września 2021 r. w sprawie przystąpienia do sporządzenia miejscowego planu zagospodarowania przestrzennego dla terenu w obrębie wsi Śliwice – MPZP ŚLIWICE VI, Rada Gminy Długołęka po stwierdzeniu, że plan stanowiący przedmiot niniejszej uchwały nie narusza ustaleń Studium uwarunkowań i kierunków zagospodarowania przestrzennego gminy Długołęka uchwalonego uchwałą nr XXXII/496/14 Rady Gminy Długołęka z dnia 22 maja 2014 r. ze zmianami uchwała, co następuje:

Rozdział 1. Przepisy ogólne

§ 1. 1. Uchwała się miejscowy plan zagospodarowania przestrzennego dla terenu w obrębie wsi Śliwice – MPZP ŚLIWICE VI, zwany dalej planem.

2. Obszar objęty planem składa się z dwóch części położonych w obrębie geodezyjnym Śliwice, w rejonie ul. Akacyjowej oraz w rejonie ul. Słonecznej, zgodnie z granicami określonymi na rysunkach planu, o których mowa w § 2 pkt 1 i 2.

§ 2. Załącznikami do niniejszej uchwały są:

- 1) rysunek planu w skali 1:1000, stanowiący załącznik nr 1 do niniejszej uchwały;
- 2) rysunek planu w skali 1:1000, stanowiący załącznik nr 2 do niniejszej uchwały;
- 3) rozstrzygnięcie o sposobie rozpatrzenia uwag zgłoszonych do projektu planu, stanowiące załącznik nr 3 do niniejszej uchwały;
- 4) rozstrzygnięcie o sposobie realizacji zapisanych w planie inwestycji z zakresu infrastruktury technicznej, które należą do zadań własnych gminy oraz zasadach ich finansowania, stanowiące załącznik nr 4 do niniejszej uchwały;
- 5) dane przestrzenne, stanowiące załącznik nr 5 do niniejszej uchwały.

§ 3. 1. Następujące oznaczenia graficzne na rysunkach planu są obowiązującymi ustaleniami planu:

- 1) granice obszarów objętych planem;
- 2) linie rozgraniczające tereny o różnym przeznaczeniu lub różnych zasadach zagospodarowania;

- 3) nieprzekraczalne linie zabudowy;
- 4) oznaczenia i symbole określające przeznaczenie terenów wraz z wyróżniającymi numerami.

2. Określone linie rozgraniczające, o których mowa w ust. 1 pkt 2, wydzielają tereny, które oznaczono następującymi symbolami i opisami:

- 1) **1MN, 2MN** – tereny zabudowy mieszkaniowej jednorodzinnej;
- 2) **1KDD** – teren drogi publicznej klasy dojazdowej;
- 3) **1KDW, 2KDW** – tereny dróg wewnętrznych.

3. Pozostałe oznaczenia graficzne, przedstawione na rysunkach planu, nie stanowią obowiązujących ustaleń planu i posiadają znaczenie wyłącznie informacyjne.

§ 4. Ilekroć w niniejszej uchwale jest mowa o:

- 1) **liniach rozgraniczających** - należy przez to rozumieć linie rozgraniczające tereny o różnym przeznaczeniu lub różnych zasadach zagospodarowania;
- 2) **powierzchni całkowitej zabudowy** - należy przez to rozumieć sumę powierzchni całkowitych wszystkich kondygnacji budynków, określonych po obrysie zewnętrznym budynku; do powierzchni całkowitej zabudowy nie wlicza się powierzchni elementów drugorzędnych jak: schody zewnętrzne, rampy zewnętrzne;
- 3) **powierzchni zabudowy** - należy przez to rozumieć powierzchnię terenu zajęta przez budynek w stanie wykończonym, wyznaczony przez rzut pionowy zewnętrznych krawędzi budynku na powierzchnię terenu; **do powierzchni zabudowy nie wlicza się** powierzchni budynków ani ich części nie wystających ponad powierzchnię terenu, powierzchni elementów drugorzędnych jak: schody zewnętrzne, rampy zewnętrzne;
- 4) **przeznaczeniu** - należy przez to rozumieć przeznaczenie, które wskutek realizacji ustaleń planu stanowić będzie przeważającą formę użytkowania terenu lub obiektów budowlanych;

jednocześnie w ramach określonego przeznaczenia dopuszcza się obiekty i urządzenia towarzyszące, które zapewniają możliwość użytkowania terenu i obiektów zgodnie z przeznaczeniem, takie jak: dojścia, dojazdy miejsca parkingowe, urządzenia budowlane, zieleń towarzysząca, mała architektura, a także urządzenia służące retencji wód opadowych i roztopowych oraz rozdzielcze sieci infrastruktury technicznej realizowane zgodnie z ustaleniami niniejszego planu;

- 5) **nieprzekraczalnej linii zabudowy** - należy przez to rozumieć linię określającą maksymalny zasięg usytuowania na terenie wszelkich dopuszczonych w planie nadziemnych części budynków, z zastrzeżeniem lit. a oraz budowli w rozumieniu przepisów prawa budowlanego, chyba że ustalenia szczegółowe planu stanowią inaczej, jednocześnie:

- a) dopuszcza się części budynku takie jak: okapy, gzymsy, balkony, tarasy, werandy, wykusze, zadaszenia nad wejściami do budynków, elementy odwodnienia, zdobienia elewacji wykraczające maksymalnie o 1,5 m poza nieprzekraczalną linię zabudowy oraz schody zewnętrzne i pochylnie dla niepełnosprawnych wykraczające maksymalnie o 3 m poza nieprzekraczalną linię zabudowy,
- b) nieprzekraczalna linia zabudowy nie ogranicza lokalizacji obiektów takich jak: urządzenia budowlane, drogi, chodniki, dojścia i dojazdy, parkingi terenowe, place manewrowe, obiekty liniowe sieci technicznych i uzbrojenia terenu, kontenerowe stacje transformatorowe i inne urządzenia związane z siecią techniczną, które nie wymagają realizacji budynków;

- 6) **rysunkach planu** - należy przez to rozumieć rysunki, o których mowa w § 2 pkt 1 i 2 niniejszej uchwały;
- 7) **terenie** - należy przez to rozumieć teren o określonym przeznaczeniu i zasadach zagospodarowania, ograniczony liniami rozgraniczającymi i oznaczony na rysunkach planu symbolem.

§ 5. W planie, nie określa się:

- 1) zasad ochrony przyrody i krajobrazu, ze względu na brak terenów wymagających takiego ustalenia;
- 2) zasad ochrony dziedzictwa kulturowego i zabytków, w tym krajobrazów kulturowych oraz dóbr kultury współczesnej - ze względu na brak obiektów i terenów wymagających takiego ustalenia;

- 3) granic i sposobów zagospodarowania terenów lub obiektów podlegających ochronie na podstawie przepisów odrębnych, terenów górniczych, a także obszarów szczególnego zagrożenia powodzią, obszarów osuwania się mas ziemnych, krajobrazów priorytetowych określonych w audycie krajobrazowym oraz w planach zagospodarowania przestrzennego województwa - ze względu na brak obiektów i terenów wymagających takiego ustalenia;
- 4) szczególnych warunków zagospodarowania terenów oraz ograniczeń w ich użytkowaniu w tym zakazu zabudowy, ze względu na brak terenów wymagających takiego ustalenia;
- 5) sposobu i terminu tymczasowego zagospodarowania, urządzenia i użytkowania terenów ze względu na brak terenów wymagających takiego ustalenia.

Rozdział 2.

Wspólne przepisy szczegółowe dla obszaru objętego planem

§ 6. Ustala się następujące zasady ochrony środowiska:

- 1) ustala się konieczność należytego zabezpieczenia środowiska gruntowo-wodnego przed zanieczyszczeniem a także zaopatrzenia w ciepło, zgodnie z ustaleniami zawartymi w **rozdziale 4**, dotyczącym zasad modernizacji, rozbudowy i budowy infrastruktury technicznej;
- 2) na terenach oznaczonych na rysunkach planu symbolami **1MN** i **2MN**, obowiązują standardy akustyczne, określone przepisami odrębnymi dotyczącymi dopuszczalnych poziomów hałasu w środowisku, jak dla terenów zabudowy mieszkaniowej jednorodzinnej.

§ 7. Ustala się następujące szczegółowe zasady i warunki scalania i podziału nieruchomości:

- 1) minimalną powierzchnię działek ustala się na:
 - a) 4 m² w przypadku działek wydzielanych wyłącznie pod obiekty infrastruktury technicznej lub służących komunikacji,
 - b) 900 m² w przypadku pozostałych działek;
- 2) minimalna szerokość frontu działek zostaje ustalona na:
 - a) 2 m w przypadku działek służących wyłącznie infrastrukturze technicznej,
 - b) 18 m w przypadku pozostałych działek;
- 3) określa się kąt położenia granic działek w stosunku do pasa drogowego od 80° do 100°.

§ 8. 1. W zakresie ustaleń dotyczących komunikacji, w tym powiązań komunikacyjnych z układem zewnętrznym, ustala się co następuje:

- 1) drogę publiczną klasy dojazdowej, realizowaną na terenie oznaczonym symbolem **1KDD**, należy powiązać z drogą przyległą do obszaru objętego planem – ul. Akacjową;
- 2) dostępy poszczególnych działek budowlanych do drogi publicznej należy zapewnić poprzez przyległe, wyznaczone na rysunkach planu tereny dróg wewnętrznych oraz teren drogi publicznej klasy dojazdowej.

2. Miejsca do parkowania przewidziane dla obsługi dopuszczonych w planie obiektów, należy lokalizować w granicach działek budowlanych, na których znajdują się te obiekty.

3. Obowiązują miejsca parkingowe, wliczając w to garaże, co najmniej w liczbie ustalonej zgodnie z następującymi wskaźnikami:

- 1) 2 miejsca parkingowe na 1 mieszkanie;
- 2) 1 miejsce parkingowe na każde rozpoczęte 40 m² powierzchni usług lokalu użytkowego, w rozumieniu przepisów odrębnych dotyczących budynku mieszkalnego jednorodzinnego.

4. W ramach określonej w ust. 3 minimalnej liczby miejsc do parkowania, należy zapewnić miejsca przeznaczone na parkowanie pojazdów zaopatrzonych w kartę parkingową, w liczbie nie mniejszej niż określonej w przepisach odrębnych dla dróg publicznych, stref zamieszkania oraz stref ruchu.

§ 9. W zakresie wymagań, wynikających z potrzeb kształtowania przestrzeni publicznych obowiązują ustalenia zawarte rozdziale 3 dotyczące terenu drogi publicznej klasy dojazdowej, oznaczonego symbolem **1KDD**.

§ 10. **Stawkę procentową służącą naliczeniu opłaty, o której mowa w art. 36, ust.4** ustawy z dnia 27 marca 2003 roku o planowaniu i zagospodarowaniu przestrzennym, ustala się w wysokości 30%.

Rozdział 3.

Przeznaczenie oraz uzupełniające przepisy szczegółowe dla poszczególnych terenów

§ 11. 1. Tereny oznaczone na rysunkach planu symbolami: **1MN**, **2MN** i opisane jako *tereny zabudowy mieszkaniowej jednorodzinnej* przeznacza się pod zabudowę mieszkaniową jednorodziną, przez którą należy rozumieć budynki mieszkalne jednorodzinne w układzie wolnostojącym, wraz z budynkami garażowymi i gospodarczymi oraz wiatami, zielenią towarzyszącą i powierzchniami utwardzonymi.

2. Na terenach, o których mowa w ust.1, ustala się następujące **zasady kształtowania zabudowy oraz wskaźniki zagospodarowania terenu** w tym zasady ochrony i kształtowania **ładu przestrzennego** oraz **zasady kształtowania krajobrazu**:

- 1) powierzchnia zabudowy w stosunku do powierzchni działki budowlanej nie może przekraczać wartości 0,20;
- 2) minimalna intensywność zabudowy jako wskaźnik powierzchni całkowitej zabudowy w odniesieniu do powierzchni działki budowlanej wynosi 0,05;
- 3) maksymalna intensywność zabudowy jako wskaźnik powierzchni całkowitej zabudowy w odniesieniu do powierzchni działki budowlanej wynosi 0,4;
- 4) minimalny udział procentowy powierzchni biologicznie czynnej w odniesieniu do powierzchni działki budowlanej wynosi 60%;
- 5) maksymalna wysokość zabudowy wyrażona w liczbie kondygnacji wynosi 2 kondygnacje nadziemne z poddaszem użytkowym włącznie;
- 6) maksymalna wysokość zabudowy mierzona od poziomu terenu do najwyższego punktu dachu w przypadku wiat i budynków oraz najwyższego punktu pozostałych obiektów budowlanych, wynosi 9 metrów;
- 7) dachy budynków należy kształtować, z zastrzeżeniem **pkt 8 i 9**, jako dwuspadowe, dwuspadowe naczółkowe oraz wielospadowe o symetrycznym nachyleniu głównych połaci dachowych od 35° do 45°, ustala się pokrycie materiałem jak dachówka, blachodachówka w kolorystyce: czerwony, brązowy, grafitowy lub szary;
- 8) dla budynków niemieszkalnych dopuszcza się dachy o kącie nachylenia połaci dachowych do 45°;
- 9) dla budynków mieszkalnych na maksymalnie 20% powierzchni zabudowy dopuszcza się dachy płaskie;
- 10) obowiązują nieprzekraczalne linie zabudowy wyznaczone zgodnie z rysunkami planu i w odległości od linii rozgraniczających zgodnie z przedstawionymi na rysunkach planu wymiarami;
- 11) minimalną powierzchnię nowo wydzielanych działek budowlanych pod zabudowę mieszkaniową jednorodziną, ustala się na 900 m².

§ 12. 1. Teren oznaczony na rysunku planu stanowiącym załącznik nr 1 do niniejszej uchwały symbolem **1KDD** i opisany jako *teren drogi publicznej klasy dojazdowej*, przeznacza się pod drogę publiczną klasy dojazdowej wraz z dystrybucyjnymi sieciami i urządzeniami infrastruktury technicznej oraz niezbędnymi urządzeniami towarzyszącymi.

2. Na terenie, o których mowa w ust. 1 obowiązują następujące ustalenia dotyczące zagospodarowania:

- 1) ustala się szerokość pasa drogowego zgodnie z liniami rozgraniczającymi i wymiarami przedstawionymi na rysunku planu stanowiącym załącznik nr 1 do niniejszej uchwały;
- 2) dopuszcza się zagospodarowanie w formie wydzielonych chodników i jezdni, a także w formie wspólnej nawierzchni pieszo-jezdnej, przy zastosowaniu obiektów służących uspokojeniu ruchu, takich jak: zielen, mała architektura, wydzielone miejsca postojowe.

§ 13. 1. Tereny oznaczone na rysunkach planu symbolami: **1KDW i 2KDW** i opisane jako *tereny dróg wewnętrznych*, przeznacza się pod drogi wewnętrzne wraz z sieciami i urządzeniami infrastruktury technicznej oraz niezbędnymi urządzeniami towarzyszącymi.

2. Na terenach, o których mowa w ust.1 obowiązują następujące ustalenia dotyczące zagospodarowania:

- 1) ustala się szerokości pasów drogowych zgodnie z liniami rozgraniczającymi i wymiarami przedstawionymi na rysunkach planu;
- 2) dopuszcza się zagospodarowanie w formie wydzielonych chodników i jezdni, a także w formie wspólnej nawierzchni pieszo-jezdnej, przy zastosowaniu obiektów służących uspokojeniu ruchu, takich jak: zielen, mała architektura, wydzielone miejsca postojowe.

Rozdział 4.

Przepisy szczegółowe dotyczące zasad modernizacji, rozbudowy i budowy infrastruktury technicznej.

§ 14. 1. W zakresie zaopatrzenia w wodę dopuszcza się budowę, rozbudowę i przebudowę rozdzielczej sieci wodociągowej, zgodnie z przepisami odrębnymi.

2. W razie braku warunków przyłączenia do sieci wodociągowej, dopuszcza się rozwiązania wynikające z przepisów odrębnych.

§ 15. 1. W zakresie odprowadzania ścieków oraz wód opadowych lub roztopowych dopuszcza się budowę, rozbudowę i przebudowę rozdzielczej sieci kanalizacji sanitarnej oraz sieci kanalizacji deszczowej wraz z niezbędnymi urządzeniami towarzyszącymi jak przepompownie ścieków, zgodnie z przepisami odrębnymi.

2. Docelowe odprowadzanie ścieków, z zastrzeżeniem ust. 3 należy realizować poprzez rozdzielczy system kanalizacji sanitarnej.

3. W razie braku warunków przyłączenia do sieci kanalizacji sanitarnej dopuszcza się zastosowanie rozwiązań wynikających z przepisów odrębnych.

4. Zagospodarowanie i odprowadzanie wód opadowych i roztopowych zgodnie z wymogami wynikającymi z przepisów odrębnych, w szczególności dopuszcza się zagospodarowanie wód opadowych i roztopowych na powierzchni nieutwardzone, a także rozwiązania zapewniające retencję wód opadowych i roztopowych takich jak: doły chłonne, zbiorniki retencyjne, spływy przez powierzchnie zadarnione.

§ 16. 1. Zaopatrzenie w energię elektryczną należy realizować poprzez rozdzielczą sieć elektroenergetyczną.

2. Dopuszcza się, z zastrzeżeniem ust. 3 budowę, rozbudowę i przebudowę rozdzielczej sieci elektroenergetycznej oraz stacji transformatorowych, zgodnie z przepisami odrębnymi.

3. Zakazuje się budowy napowietrznych linii elektroenergetycznych.

§ 17. 1. W zakresie zaopatrzenia w gaz dopuszcza się budowę, rozbudowę i przebudowę rozdzielczej sieci gazowej, zgodnie z przepisami odrębnymi.

2. Dopuszcza się stosowanie indywidualnych zbiorników zaopatrzenia w gaz, lokalizację zbiorników i związanych z nimi instalacji, zgodnie z wymogami przepisów odrębnych.

§ 18. Dopuszcza się budowę, rozbudowę i przebudowę urządzeń i sieci telekomunikacyjnych zgodnie z przepisami odrębnymi.

§ 19. Zaopatrzenie w energię ciepłą należy realizować z indywidualnych lub zbiorczych źródeł zaopatrzenia w ciepło, z uwzględnieniem ograniczeń i zakazów w zakresie eksploatacji instalacji, w których następuje spalanie paliw, o których mowa w przepisach odrębnych.

§ 20. Dopuszcza się lokalizację mikroinstalacji, o których mowa w przepisach o odnawialnych źródłach energii, z wyłączeniem instalacji urządzeń pozyskujących energię z wiatru.

§ 21. W zakresie magazynowania i zagospodarowania odpadów, obowiązują zasady określone w przepisach odrębnych, w tym aktach prawa miejscowego, dotyczących odpadów oraz utrzymania czystości i porządku na terenie gminy.

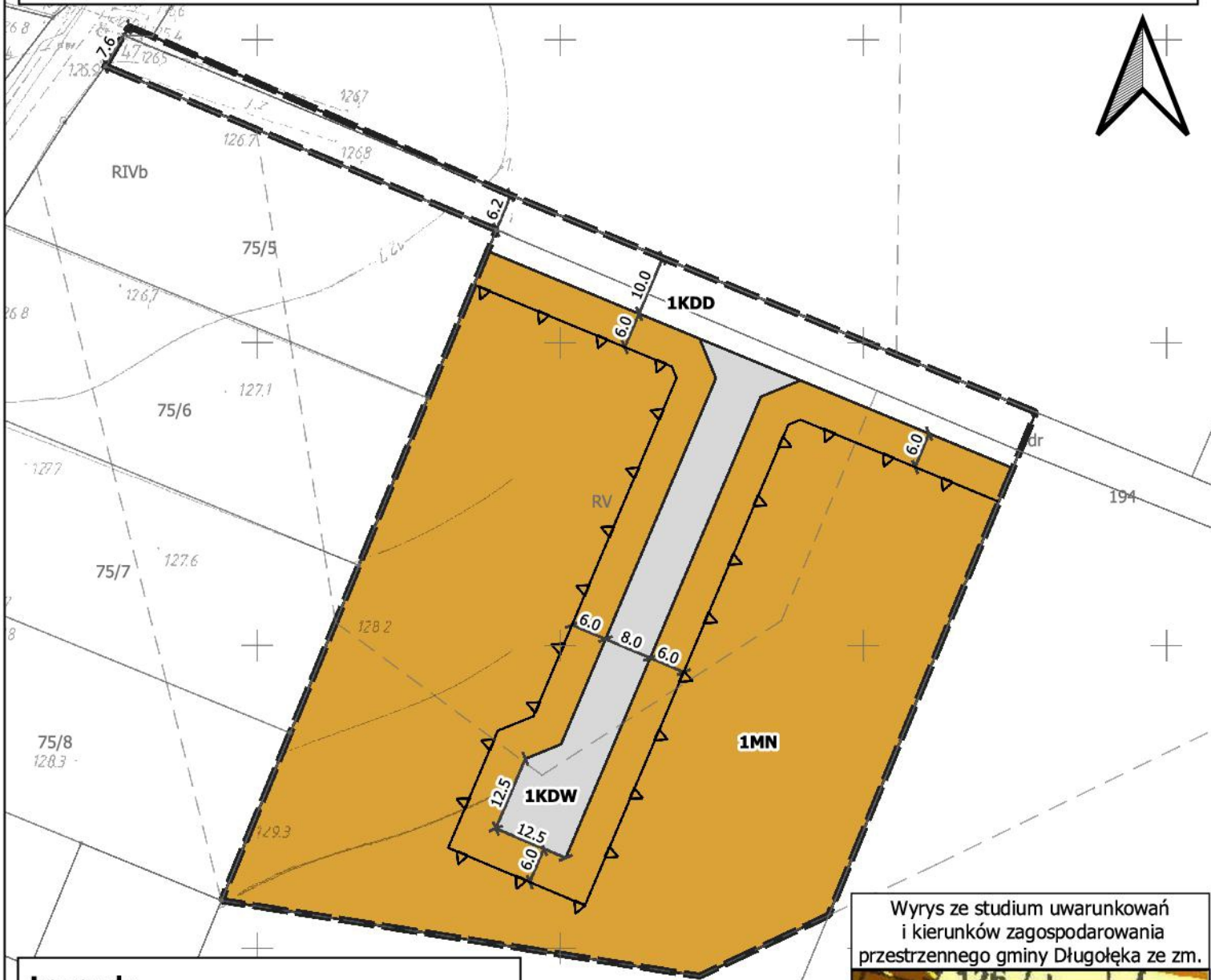
Rozdział 5.
Przepisy końcowe.

§ 22. Wykonanie niniejszej uchwały powierza się Wójtowi Gminy Długołęka.

§ 23. Uchwała wchodzi w życie po upływie 14 dni od dnia ogłoszenia w Dzienniku Urzędowym Województwa Dolnośląskiego

Przewodnicząca Rady Gminy:
Maria Szymerowska

MIEJSCOWY PLAN ZAGOSPODAROWANIA PRZESTRZENNEGO DLA TERENU W OBRĘBIE WSI ŚLIWICE - MPZP ŚLIWICE VI



Legenda

Obowiązujące ustalenia

- GRANICA OBSZARU OBJĘTEGO PLANEM
- LINIE ROZGRANICZAJĄCE TERENY O RÓŻNYM PRZEZNACZENIU LUB RÓŻNYCH ZASADACH ZAGOSPODAROWANIA
- NIEPRZEKRACZALNE LINIE ZABUDOWY

Przeznaczenie terenu

- MN TEREN ZABUDOWY MIESZKANIOWEJ JEDNORODZINNEJ
- KDD TEREN DROGI PUBLICZNEJ KLASY DOJAZDOWEJ
- KDW TEREN DROGI WEWNĘTRZNEJ

Oznaczenia mające charakter informacyjny

- 2 LINIE WYMIAROWANIA

Wrys ze studium uwarunkowań i kierunków zagospodarowania przestrzennego gminy Długołęka ze zm.



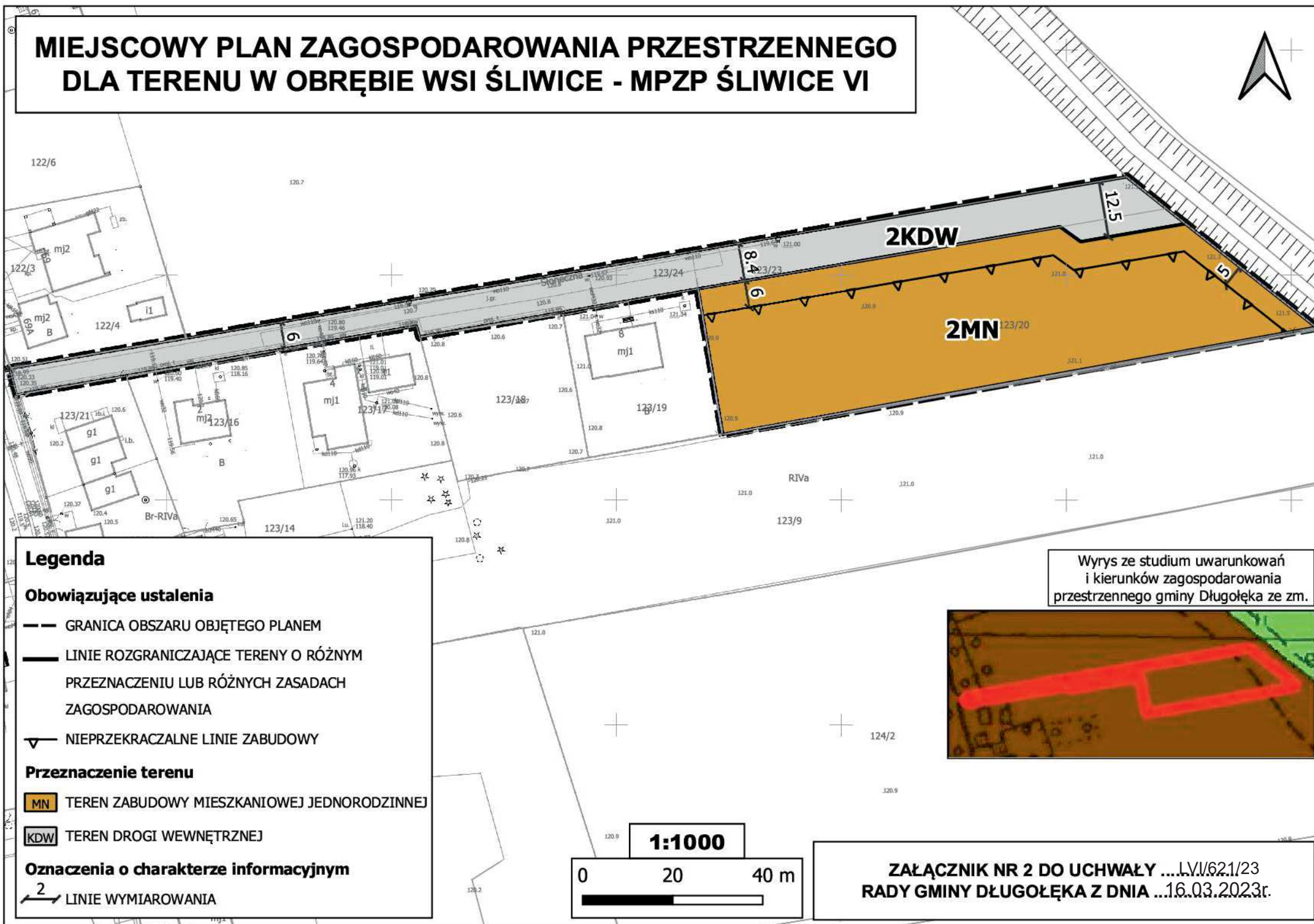
- granica obszaru objętego planem
- MN1 tereny funkcji mieszkaniowej jednorodzinnej
- AG1 tereny funkcji aktywności gospodarczej z wykluczeniem inwestycji uciążliwych

1:1000

0 20 40 m

ZAŁĄCZNIK NR 1 DO UCHWAŁY NR L.VI/621/23 RADY GMINY DŁUGOŁĘKA Z DNIA ...16.03.2023r..

MIEJSCOWY PLAN ZAGOSPODAROWANIA PRZESTRZENNEGO DLA TERENU W OBRĘBIE WSI ŚLIWICE - MPZP ŚLIWICE VI



Legenda

Obowiązujące ustalenia

- GRANICA OBSZARU OBJĘTEGO PLANEM
- LINIE ROZGRANICZAJĄCE TERENY O RÓŻNYM PRZEZNACZENIU LUB RÓŻNYCH ZASADACH ZAGOSPODAROWANIA
- ▽ NIEPRZEKRACZALNE LINIE ZABUDOWY

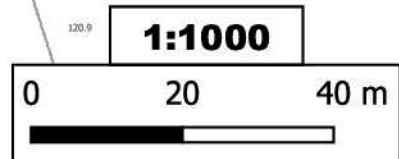
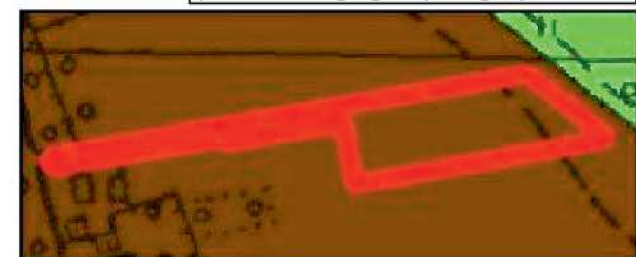
Przeznaczenie terenu

- MN TEREN ZABUDOWY MIESZKANIOWEJ JEDNORODZINNEJ
- KDW TEREN DROGI WEWNĘTRZNEJ

Oznaczenia o charakterze informacyjnym

- ↔ LINIE WYMIAROWANIA

Wyrys ze studium uwarunkowań i kierunków zagospodarowania przestrzennego gminy Długołęka ze zm.



**ZAŁĄCZNIK NR 2 DO UCHWAŁY ...L.VI/621/23
RADY GMINY DŁUGOŁĘKA Z DNIA ...16.03.2023r.**

Załącznik Nr 3 do uchwały Nr LVI/621/23
Rady Gminy Długołęka
z dnia 16 marca 2023 r.

**Rozstrzygnięcie o sposobie rozpatrzenia uwag zgłoszonych do projektu planu
Rada Gminy Długołęka uchwała, co następuje:**

Na podstawie art. 20 ust. 1 ustawy o planowaniu i zagospodarowaniu przestrzennym Rada Gminy w Długołęce uchwała, co następuje:

§ 1. W ustawowym terminie, to jest do dnia 01.03.2023 r. nie wniesiono żadnych uwag do projektu miejscowego planu zagospodarowania przestrzennego dla terenu w obrębie wsi Śliwice - MPZP ŚLIWICE VI wyłożonego do publicznego wglądu w dniach od 9.01.2023r. do 8.02.2023r., w związku z tym nie rozstrzyga się w sprawie rozpatrzenia uwag.

Załącznik Nr 4 do uchwały Nr LVI/621/23
Rady Gminy Długołęka
z dnia 16 marca 2023 r.

Rozstrzygnięcie o sposobie realizacji, zapisanych w planie, inwestycji z zakresu infrastruktury technicznej, które należą do zadań własnych gminy oraz zasadach ich finansowania, zgodnie z przepisami o finansach publicznych

Na podstawie art. 20 ust. 1 ustawy z dnia 27 marca 2003 roku o planowaniu i zagospodarowaniu przestrzennym, Rada Gminy Długołęka uchwała, co następuje:

§ 1. 1. W projekcie miejscowego planu zagospodarowania przestrzennego dla terenu w obrębie wsi Śliwice - MPZP ŚLIWICE VI przewiduje się inwestycje z zakresu infrastruktury technicznej i komunikacyjnej.

2. Realizację zadań, o których mowa w ust.1 prowadzić będą właściwe jednostki gminne.

3. Inwestycje będą realizowane etapowo, w zależności od wielkości przeznaczonych środków.

§ 2. Zasady finansowania inwestycji, które należą do zadań własnych gminy będą zgodne z wymogami przepisów, w tym będą pochodzić z budżetu gminy oraz dotacji.

Załącznik Nr 5 do uchwały Nr LVI/621/23

Rady Gminy Długołęka

z dnia 16 marca 2023 r.

Zalacznik5.gml

Dane przestrzenne, o których mowa w art. 67a ust. 3 i 5 ustawy z dnia 27 marca 2003 r. o planowaniu i zagospodarowaniu przestrzennym ujawnione zostaną po kliknięciu w ikonę