



DZIENNIK URZĘDOWY

WOJEWÓDZTWA DOLNOŚLĄSKIEGO

Wrocław, dnia 10 kwietnia 2024 r.

Poz. 2312

UCHWAŁA NR LIII/1065/2024 RADY GMINY KOBIERZYCE

z dnia 21 marca 2024 r.

w sprawie uchwalenia miejscowego planu zagospodarowania przestrzennego dróg publicznych położonych w obrębach Małuszów i Krzyżowice-Wierzbica

Na podstawie art. 18 ust. 2 pkt 5 ustawy z dnia 8 marca 1990 r. o samorządzie gminnym (Dz. U. z 2023 r. poz. 40 ze zm.) i art. 20 ust. 1 ustawy z 27 marca 2003 r. o planowaniu i zagospodarowaniu przestrzennym (Dz. U. z 2023 r. poz. 977 ze zm.), w związku z art. 67 ust. 3 ustawy z dnia 7 lipca 2023 r. o zmianie ustawy o planowaniu i zagospodarowaniu przestrzennym oraz niektórych innych ustaw (Dz. U. z 2023 r. poz. 1688), w związku z uchwałą nr X/203/2019 Rady Gminy Kobierzyce z dnia 21 sierpnia 2019 r. w sprawie przystąpienia do sporządzania miejscowego planu zagospodarowania przestrzennego dróg publicznych położonych w obrębach Małuszów i Krzyżowice-Wierzbica oraz po stwierdzeniu, że nie narusza on ustaleń studium uwarunkowań i kierunków zagospodarowania przestrzennego Gminy Kobierzyce uchwalonym przez Radę Gminy Kobierzyce uchwałą nr XXI/413/2020 z dnia 21 sierpnia 2020 r., zmienionego zarządzeniem zastępczym Wojewody Dolnośląskiego nr 1/2023 z dnia 14 lutego 2023 r. Rada Gminy Kobierzyce uchwała, co następuje:

Rozdział 1. Przepisy ogólne

§ 1. Uchwała się miejscowy plan zagospodarowania przestrzennego dróg publicznych położonych w obrębach Małuszów i Krzyżowice-Wierzbica, zwany dalej planem miejscowym obejmującym obszar, którego granice oznaczono na rysunku planu miejscowego zgodnie z uchwałą nr X/203/2019 Rady Gminy Kobierzyce z dnia 21 sierpnia 2019 r.

§ 2. Załącznikami do niniejszej uchwały są:

- 1) rysunek planu miejscowego w skali 1:2000, stanowiący załącznik nr 1;
- 2) rozstrzygnięcie o sposobie rozpatrzenia uwag do projektu planu miejscowego, stanowiące załącznik nr 2;
- 3) rozstrzygnięcie o sposobie realizacji, zapisanych w planie inwestycji z zakresu infrastruktury technicznej, które należą do zadań własnych gminy oraz o zasadach ich finansowania zgodnie z przepisami o finansach publicznych, stanowiące załącznik nr 3;
- 4) zbiór danych przestrzennych do miejscowego planu zagospodarowania przestrzennego, stanowiący załącznik nr 4.

§ 3. 1. Następujące oznaczenia graficzne na rysunku planu są obowiązującymi ustaleniami planu:

- 1) granica obszaru objętego uchwałą;
- 2) linie rozgraniczające tereny o różnym przeznaczeniu lub różnych zasadach zagospodarowania;

- 3) symbol literowy określający przeznaczenie terenu wraz z numerem;
- 4) granica strefy ochrony konserwatorskiej „OW” dla ochrony zabytków archeologicznych.

2. Pozostałe oznaczenia mają charakter informacyjny.

§ 4. Ilekcóż w przepisach niniejszej uchwały jest mowa o:

- 1) infrastrukturze technicznej – należy przez to rozumieć sieci i urządzenia dystrybucyjne jako ogół podziemnych i nadziemnych budowli i obiektów liniowych służących zaopatrzeniu w wodę, odprowadzeniu ścieków i wód opadowych, zaopatrzeniu w energię elektryczną, gaz i ciepło oraz łączności i telekomunikacji, z wykluczeniem obiektów budowlanych z klasy przeznaczeń terenu obsługi produktów naftowych i gospodarowania odpadami oraz z wykluczeniem obiektów budowlanych z klasy przeznaczeń terenu gazownictwa, przy czym wykluczenia nie obejmują sieci technicznych;
- 2) przeznaczeniu podstawowym terenu – należy przez to rozumieć funkcje wraz z urządzeniami i obiektami towarzyszącymi możliwe do realizacji na przeważającej powierzchni terenu wydzielonego liniami rozgraniczającymi;
- 3) przeznaczeniu uzupełniającym terenu – należy przez to rozumieć rodzaje przeznaczenia inne niż podstawowe, które jedynie uzupełniają lub wzbogacają przeznaczenie podstawowe, lokalizowane na zasadzie braku konfliktu z przeznaczeniem podstawowym wynikającym z ich sąsiedztwa;
- 4) urządzeniach i obiektach towarzyszących – należy przez to rozumieć obiekty i urządzenia technicznego wyposażenia i infrastruktury technicznej, drogi wewnętrzne, zaplecze parkingowe, oraz inne obiekty i urządzenia pełniące pomocniczą rolę wobec przeznaczenia podstawowego lub uzupełniającego.

Rozdział 2.

Ustalenia dla całego obszaru objętego planem miejscowym

§ 5. W zakresie zasad ochrony środowiska, przyrody i krajobrazu:

- 1) w zakresie gromadzenia i usuwania odpadów, obowiązują zasady określone w odrębnych przepisach;
- 2) teren opracowania znajduje się w zasięgu Głównego Zbiornika Wód Podziemnych (GZWP) nr 319 (subzbiornik Prochowice, Środa Śląska).

§ 6. W zakresie zasad ochrony dziedzictwa kulturowego i zabytków, w tym krajobrazów kulturowych: ustala się strefę ochrony konserwatorskiej "OW" dla ochrony zabytków archeologicznych, o granicy tożsamej z granicą obszaru objętego planem - w przypadku realizacji inwestycji związanych z pracami ziemnymi, wymagane jest przeprowadzenie badań archeologicznych, zgodnie z przepisami odrębnymi.

§ 7. W zakresie szczegółowych zasad i warunków scalania i podziału nieruchomości ustala się:

- 1) powierzchnia działek: minimum 10 m²;
- 2) szerokość frontu działek: minimum 2 m;
- 3) kąt położenia granic działek, w stosunku do pasa drogowego, powinien być zbliżony do kąta prostego z dopuszczalną tolerancją 120°.

§ 8. W zakresie zasad modernizacji, rozbudowy i budowy systemów komunikacji: należy zapewnić obsługę komunikacyjną oraz połączenie układu komunikacyjnego w obszarze objętym uchwałą z układem zewnętrznym.

§ 9.1. W zakresie szczególnych warunków zagospodarowania terenów oraz ograniczenia w ich użytkowaniu, w tym zakaz zabudowy, ustala się:

- 1) w granicach pasów technologicznych od istniejących napowietrznych linii elektroenergetycznych: SN 20kV (w odległości 5 m od osi napowietrznej linii elektroenergetycznej licząc w każdą stronę), WN 110kV (w odległości 11 m od osi napowietrznej linii elektroenergetycznej licząc w każdą stronę), 400kV (w odległości 35 m od osi napowietrznej linii elektroenergetycznej licząc w każdą stronę) obowiązują ograniczenia w zagospodarowaniu i użytkowaniu terenu określone w przepisach odrębnych, w tym:
 - a) zakaz tworzenia hałd, nasypów w pasie technologicznym oraz zakaz sadzenia roślinności wysokiej (powyżej 3 m) pod linią i w odległości po 16 m od osi linii w obu kierunkach,

b) obowiązek zapewnienia operatorowi sieci dostępu i dojazdu, w tym ciężkim sprzętem, do linii i słupów.

§ 10. W zakresie zasad modernizacji, rozbudowy i budowy systemów infrastruktury technicznej:

- 1) dopuszcza się lokalizację infrastruktury technicznej niezbędnej dla obsługi terenu na całym obszarze objętym planem miejscowym z zachowaniem warunków wynikających z przepisów odrębnych;
- 2) dopuszcza się modernizację, przebudowę, rozbudowę obiektów i urządzeń infrastruktury technicznej oraz zmianę przebiegu istniejących sieci infrastruktury technicznej, pod warunkiem zgodności z przepisami odrębnymi;
- 3) dopuszcza się wydzielanie niezbędnych działek dla realizacji obiektów i urządzeń infrastruktury technicznej (m.in. stacji transformatorowych, przepompowni ścieków itp.) niezbędnej dla obsługi terenu o parametrach innych niż określone w niniejszej uchwale oraz z zachowaniem warunków wynikających z przepisów odrębnych;
- 4) w zakresie zasad modernizacji, rozbudowy i budowy sieci elektroenergetycznej:
 - a) dopuszcza się zaopatrzenie w energię elektryczną z sieci elektroenergetycznej średniego i niskiego napięcia,
 - b) dopuszcza się zaopatrzenie w energię z odnawialnych źródeł energii o mocy nieprzekraczającej 100kW, z wyłączeniem możliwości lokalizacji turbin wiatrowych oraz biogazowni;
- 5) w zakresie zasad modernizacji, rozbudowy i budowy sieci wodociągowej:
 - a) ustala się zaopatrzenie w wodę, z uwzględnieniem warunków dostępności do wody dla celów przeciwpożarowych, z rozdzielczej sieci wodociągowej,
 - b) dopuszcza się budowę tylko do celów gospodarczych własnych ujęć wodociągowych o głębokości nieprzekraczającej 30 m i poborze wody w ilości do 10 m³/dobę;
- 6) w zakresie zasad modernizacji, rozbudowy i budowy systemów odprowadzania wód opadowych i roztopowych ustala się stosowanie rozwiązań polegających na zagospodarowaniu całości lub części wód opadowych i roztopowych w miejscu opadu, w szczególności poprzez gospodarcze wykorzystanie, odparowanie, rozsączanie do gruntu lub retencjonowanie na działce budowlanej, zgodnie z przepisami odrębnymi wraz ze spowalnianiem ich odpływu do odbiornika;
- 7) w zakresie zasad modernizacji, rozbudowy i budowy sieci gazowej ustala się zaopatrzenie w gaz ze zbiorników gazu lub z sieci gazowej.

§ 11. Określa się wysokość stawki procentowej, o której mowa w art. 36 ust. 4 ustawy na 30%.

Rozdział 3. Ustalenia szczegółowe

§ 12. 1. Wyznacza się teren drogi lokalnej, oznaczony na rysunku planu miejscowego symbolem 1KDL, dla którego ustala się: przeznaczenie podstawowe: teren komunikacji drogowej publicznej - droga lokalna.

2. Ustala się szerokość drogi w liniach rozgraniczających, zgodnie z rysunkiem planu.

§ 13. 1. Wyznacza się tereny dróg zbiorczych, oznaczone na rysunku planu miejscowego symbolami od 1KDZ do 3KDZ, dla których ustala się przeznaczenie podstawowe: teren komunikacji drogowej publicznej - droga zbiorcza.

2. Ustala się szerokość drogi w liniach rozgraniczających, zgodnie z rysunkiem planu.

Rozdział 4. Przepisy końcowe

§ 14. Wykonanie niniejszej uchwały powierza się Wójtowi Gminy Kobierzyce.

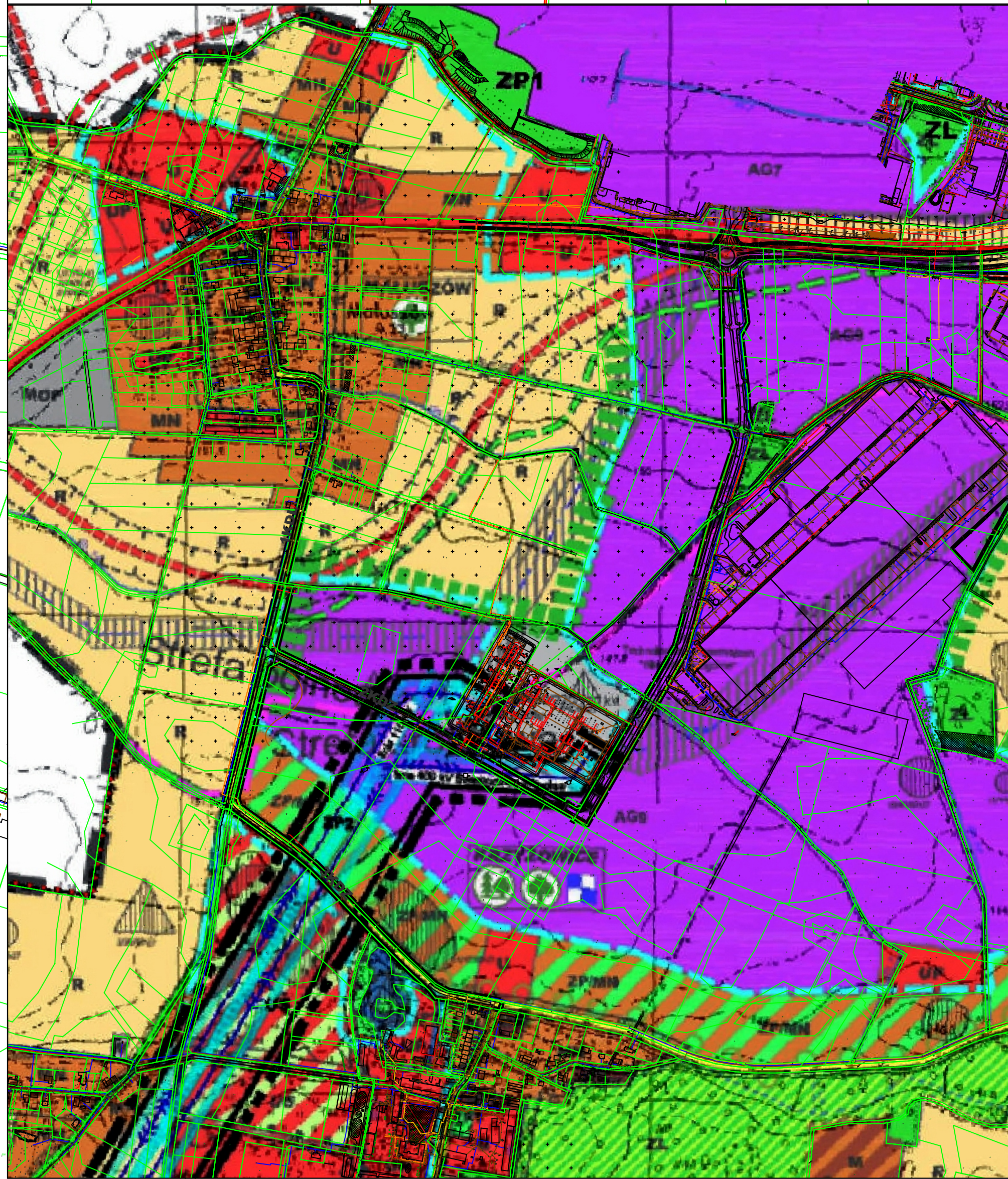
§ 15. Uchwała wchodzi w życie po upływie 14 dni od daty ogłoszenia w Dzienniku Urzędowym Województwa Dolnośląskiego.

Przewodniczący Rady Gminy Kobierzyce:
Henryk Łoposzko

MIEJSCOWY PLAN ZAGOSPODAROWANIA PRZESTRZENNEGO DRÓG PUBLICZNYCH POŁOŻONYCH W OBRĘBACH MALUSZÓW I KRZYŻOWICE - WIERZBICA

rysunek planu miejscowego
w skali 1:2000

wyrys ze Studium uwarunkowań i kierunków zagospodarowania przestrzennego
Gminy Kobierzyce uchwalonego przez Radę Gminy Kobierzyce
uchwałą nr XXI/413/2020 z dnia 21 sierpnia 2020 r.
zmienionego zarządzeniem zastępczym Wojewody Dolnośląskiego Nr 1/2023 z dnia 14 lutego 2023 r.



LEGENDA DO STUDIUM

LEGENDA	LEGENDA
Granice obszaru objętego uchwałą	Teren drogi lokalnej
Linie rozgraniczające tereny o różnym przeznaczeniu lub różnych zasadach zagospodarowania	Teren drogi zbiorczej
Teren drogi lokalnej	Strefa ochrony konserwatorskiej "OW" dla ochrony zabytków archeologicznych
Teren drogi zbiorczej	Napowietrzna linia elektroenergetyczna wysokiego napięcia 110 kV
Strefa ochrony konserwatorskiej "OW" dla ochrony zabytków archeologicznych	Napowietrzna linia elektroenergetyczna wysokiego napięcia 400 kV
Napowietrzna linia elektroenergetyczna wysokiego napięcia 110 kV	Napowietrzna linia elektroenergetyczna wysokiego napięcia 110 kV/400 kV
Napowietrzna linia elektroenergetyczna wysokiego napięcia 400 kV	Napowietrzna linia elektroenergetyczna średniego napięcia
Napowietrzna linia elektroenergetyczna wysokiego napięcia 110 kV/400 kV	Granica obrębów
Napowietrzna linia elektroenergetyczna średniego napięcia	
Granica obrębów	

LEGENDA

Granice obszaru objętego uchwałą
Linie rozgraniczające tereny o różnym przeznaczeniu lub różnych zasadach zagospodarowania
Teren drogi lokalnej
Teren drogi zbiorczej
Strefa ochrony konserwatorskiej "OW" dla ochrony zabytków archeologicznych
Napowietrzna linia elektroenergetyczna wysokiego napięcia 110 kV
Napowietrzna linia elektroenergetyczna wysokiego napięcia 400 kV
Napowietrzna linia elektroenergetyczna wysokiego napięcia 110 kV/400 kV
Napowietrzna linia elektroenergetyczna średniego napięcia
Granica obrębów

Załącznik graficzny nr 1
do uchwały nr LIII/1065/2024
Rady Gminy Kobierzyce
z dnia 21 marca 2024 r.
DZ. URZ. WOJ.
Ogłoszenie:

B84

Załącznik Nr 2 do uchwały Nr LIII/1065/2024
Rady Gminy Kobierzyce
z dnia 21 marca 2024 r.

ROZSTRZYGNIĘCIE W SPRAWIE UWAG WNIESIONYCH DO MIEJSCOWEGO PLANU

Ponieważ do projektu miejscowego planu zagospodarowania przestrzennego w trakcie wyłożenia do publicznego wglądu nie wpłynęła żadna uwaga, nie ma konieczności sporządzania rozstrzygnięcia o sposobie rozpatrzenia uwag.

Załącznik Nr 3 do uchwały Nr LIII/1065/2024
Rady Gminy Kobierzyce
z dnia 21 marca 2024 r.

ROZSTRZYGNIĘCIE O SPOSOBIE REALIZACJI INWESTYCJI Z ZAKRESU INFRASTRUKTURY TECHNICZNEJ

Rozstrzygnięcia dokonano na podstawie art. 20 ust. 1 ustawy z dnia 27 marca 2003 r. o planowaniu i zagospodarowaniu przestrzennym (Dz. U. z 2023 r. poz. 977 ze zm.).

- 1) Inwestycje z zakresu infrastruktury technicznej, służące zaspokajaniu zbiorowych potrzeb mieszkańców, stanowią zgodnie z art. 7 ust. 1 ustawy z dnia 8 marca 1990 r. o samorządzie gminnym (Dz. U. z 2023 r. poz. 40 ze zm.) zadania własne gminy.
- 2) Realizacja inwestycji przebiegać będzie zgodnie z obowiązującymi przepisami, w tym między innymi ustawą Prawo budowlane, ustawą Prawo zamówień publicznych, ustawą o samorządzie gminnym, ustawą o gospodarce komunalnej i Prawem ochrony środowiska.
- 3) W przypadku przeprowadzanych przebudowy dróg należy dokonać analizy potrzeb realizacji infrastruktury podziemnej, i jej realizację przeprowadzić wyprzedzająco lub w trakcie przebudowy drogi.
- 4) Finansowanie inwestycji w zakresie infrastruktury technicznej, ujętych w niniejszym planie, które należą do zadań własnych gminy, podlega przepisom ustawy z dnia 27 sierpnia 2009 r. o finansach publicznych (Dz. U. z 2023 r. poz. 1270 ze zm.).
- 5) Inwestycje w zakresie przesyłania i dystrybucji paliw gazowych, energii elektrycznej lub ciepła realizowane będą w sposób określony w art. 7 ustawy z dnia 10 kwietnia 1997 r. Prawo energetyczne (Dz. U. z 2024 poz. 266).

Załącznik Nr 4 do uchwały Nr LIII/1065/2024

Rady Gminy Kobierzyce

z dnia 21 marca 2024 r.

Zalacznik4.gml