



DZIENNIK URZĘDOWY

WOJEWÓDZTWA DOLNOŚLĄSKIEGO

Wrocław, dnia 18 kwietnia 2024 r.

Poz. 2512

UCHWAŁA NR XCV/734/2024 RADY MIEJSKIEJ BYSTRZYCY KŁODZKIEJ

z dnia 28 marca 2024 r.

w sprawie uchwalenia miejscowego planu zagospodarowania przestrzennego dla terenu ładowiska w Bystrzycy Kłodzkiej - MPZP ŁADOWISKO

Na podstawie art. 18 ust. 2 pkt 5 ustawy z dnia 8 marca 1990 r. o samorządzie gminnym (Dz. U. z 2023 r. poz. 40 z późn. zm.), art. 20 ust. 1 ustawy z dnia 27 marca 2003 r. o planowaniu i zagospodarowaniu przestrzennym (Dz. U. z 2023 r., poz. 977 z późn. zm.) w brzmieniu określonym zgodnie z art. 67, ust. 3, pkt 4 ustawy z dnia 7 lipca 2023 r. o zmianie ustawy o planowaniu i zagospodarowaniu przestrzennym oraz niektórych innych ustaw (Dz. U. z 2023 r., poz. 1688) oraz w nawiązaniu do uchwały nr XXXII/258/2020 Rady Miejskiej Bystrzycy Kłodzkiej z dnia 27 października 2020 r. w sprawie przystąpienia do sporządzenia miejscowego planu zagospodarowania przestrzennego dla terenu ładowiska w Bystrzycy Kłodzkiej, stwierdzając jednocześnie, iż plan miejscowy nie narusza ustaleń studium uwarunkowań i kierunków zagospodarowania przestrzennego miasta i gminy Bystrzyca Kłodzka, uchwalonego uchwałą nr XLI/412/13 z dnia 28 lutego 2013 r. z późn. zm. - **Rada Miejska Bystrzycy Kłodzkiej uchwała, co następuje:**

Rozdział 1. PRZEPISY OGÓLNE

§ 1. 1. Uchwała się miejscowy plan zagospodarowania przestrzennego MPZP ŁADOWISKO dla terenu ładowiska w Bystrzycy Kłodzkiej, którego obowiązujące ustalenia o przeznaczeniu, warunkach zabudowy i zagospodarowania terenu zostają wyrażone w postaci:

- 1) tekstu planu miejscowego, stanowiącego niniejszą uchwałę;
- 2) rysunku planu miejscowego, stanowiącego załącznik nr 1 do niniejszej uchwały.

2. Pozostałymi załącznikami do niniejszej uchwały są:

- 1) załącznik nr 2 - rozstrzygnięcie o sposobie rozpatrzenia uwag wniesionych do projektu planu miejscowego;
- 2) załącznik nr 3 - rozstrzygnięcie o sposobie realizacji, zapisanych w planie miejscowym, inwestycji z zakresu infrastruktury technicznej, które należą do zadań własnych gminy oraz zasadach ich finansowania, zgodnie z przepisami o finansach publicznych;
- 3) załącznik nr 4 - dane przestrzenne, o których mowa w art. 67a ust. 2 pkt 3 i ust. 5 ustawy o planowaniu i zagospodarowaniu przestrzennym.

§ 2. Ilekroć w dalszych przepisach niniejszej uchwały mowa o:

- 1) RYSUNKU PLANU MIEJSCOWEGO - należy przez to rozumieć rysunek w skali 1:2000 stanowiący załącznik nr 1 do niniejszej uchwały, którego obowiązujące ustalenia określono w legendzie;
- 2) USTAWIE - należy przez to rozumieć ustawę o planowaniu i zagospodarowaniu przestrzennym;

- 3) TERENIE - należy przez to rozumieć obszar ograniczony na rysunku planu miejscowego liniami rozgraniczającymi, oznaczony symbolem przeznaczenia;
- 4) NIEPRZEKRACZALNEJ LINII ZABUDOWY - należy przez to rozumieć linię, której elewacja budynku lub podpory wiaty nie przekroczy od strony określonej w planie miejscowym, przy czym powyższa zasada nie dotyczy:
 - a) obiektów i urządzeń infrastruktury technicznej, w tym kontenerowych stacji transformatorowych oraz złączy kablowych, dla których ze względu na charakter zainwestowania dopuszcza się dowolną lokalizację na działce - z uwzględnieniem aktualnych przepisów prawa, właściwych dla danego rodzaju inwestycji,
 - b) części obiektu, które w całości znajdują się pod ziemią, dla których dopuszcza się dowolną lokalizację na działce - z uwzględnieniem aktualnych przepisów prawa, w szczególności dotyczących odległości stosowanych w budownictwie,
 - c) warstw ocieplenia budynków,
 - d) części konstrukcyjnych wystających przed elewację, w szczególności: zadaszeń oraz elementów dachu - z zastrzeżeniem, iż nie przekroczy określonej w planie miejscowym linii zabudowy o więcej niż 2 m,
 - e) podjazdów dla niepełnosprawnych, pochylni oraz schodów, dla których dopuszcza się odstępstwo maksymalnie 2 m,
 - f) niezadaszonych miejsc parkingowych zlokalizowanych poza budynkami, garażami i wiatami;
- 5) URZĄDZENIACH I OBIEKTACH POMOCNICZYCH - należy przez to rozumieć obiekty i urządzenia infrastruktury technicznej, wyposażenia technicznego oraz inne urządzenia i obiekty zapewniające możliwość prawidłowego funkcjonowania obiektów, zgodnie z przeznaczeniem terenu, w szczególności: garaże, wiaty, pomieszczenia gospodarcze, obiekty małej architektury - na zasadach określonych w § 3, § 4 i § 5 niniejszej uchwały;
- 6) OBSŁUDZE KOMUNIKACYJNEJ - należy przez to rozumieć dojazdy i dojścia oraz inne elementy związane z zapewnieniem prawidłowej obsługi komunikacyjnej nieruchomości, w szczególności: place manewrowe, miejsca parkingowe, ścieżki rowerowe i chodniki;
- 7) WYSOKOŚCI ELEWACJI - należy przez to rozumieć parametr określający wysokość zabudowy w odniesieniu do budynków, rozumiany jako maksymalna dopuszczalna odległość od projektowanej powierzchni gruntu w najniższej położonej części budynku do najwyższej położonej kalenicy dachu lub najwyższego elementu dachu bez anten, kominów;
- 8) DACHU PŁASKIM - należy przez to rozumieć dach o nachyleniu połąci 1-15 stopni.

Rozdział 2.

ZASADY OCHRONY I KSZTAŁTOWANIA ŁADU PRZESTRZENNEGO ORAZ ZABUDOWY - USTALENIA OGÓLNE

§ 3. 1. O ile ustalenia szczegółowe dotyczące poszczególnych terenów, zawarte w rozdziale 3 nie stanowią inaczej, na całym obszarze objętym planem miejscowym obowiązują następujące zasady:

- 1) przy projektowaniu poszczególnych elementów zainwestowania należy uwzględnić zasady wynikające z uniwersalnego projektowania, w szczególności służące zapewnieniu dostępności architektonicznej osobom ze szczególnymi potrzebami;
- 2) w zakresie lokalizacji nowej zabudowy należy zachować nieprzekraczalne linie zabudowy, określone na rysunku planu miejscowego, przy czym w miejscu wskazania wymiaru linii zabudowy należy zachować odpowiednie odległości;
- 3) dopuszcza się wprowadzenie kondygnacji podziemnych dla wszystkich budynków;
- 4) w zakresie minimalnej ilości miejsc do parkowania ustala się:
 - a) dla cmentarza - 1 miejsce parkingowe na 10 odwiedzających,
 - b) dla pozostałych terenów i obiektów, dopuszcza się odstąpienie od wyznaczania miejsc parkingowych,

- c) w ramach wymaganej ilości miejsc parkingowych określonych powyżej należy uwzględnić miejsca przeznaczone na parkowanie pojazdów zaopatrzonych w kartę parkingową w ilości:
- 1 stanowisko – jeżeli liczba wymaganych miejsc parkingowych wynosi 6–15,
 - 2 stanowiska – jeżeli liczba wymaganych miejsc parkingowych wynosi 16–40,
 - 3 stanowiska – jeżeli liczba wymaganych miejsc parkingowych wynosi 41–100,
 - 4% ogólnej liczby wymaganych miejsc parkingowych jeżeli ogólna liczba stanowisk wynosi więcej niż 100,
- d) powyższe współczynniki nie dotyczą miejsc postojowych realizowanych na podstawie przepisów odrębnych, dla których należy stosować zasady określone w ww. przepisach,
- e) do ogólnej liczby miejsc do parkowania, określonej powyżej wlicza się miejsca urządzone wokół obiektów, a także zlokalizowane w garażach oraz na parkingach,
- f) wymagane miejsca parkingowe należy zlokalizować na działce budowlanej, na której realizowana jest inwestycja;
- 5) powiązanie z zewnętrznym układem komunikacyjnym - zgodnie z rysunkiem planu miejscowego.

Rozdział 3.

ZASADY OCHRONY I KSZTAŁTOWANIA ŁADU PRZESTRZENNEGO ORAZ ZABUDOWY - PRZEZNACZENIE TERENU - USTALENIA SZCZEGÓŁOWE

§ 4.1. Zasady określone w niniejszym paragrafie podlegają ograniczeniom określonym w rozdziale 5 niniejszej uchwały, zawierającym szczególne warunki zagospodarowania terenów oraz ograniczenia w ich użytkowaniu.

2. Wyznacza się teren lądowiska, oznaczony na rysunku planu miejscowego symbolem KL 1, dla którego obowiązują następujące ustalenia:

- 1) przeznaczenie terenu: komunikacja lotnicza - lądowisko wraz z niezbędnymi: urządzeniami i obiektami pomocniczymi, obsługą komunikacyjną oraz zielenią;
- 2) zasady kształtowania zabudowy oraz wskaźniki zagospodarowania terenu:
 - a) dopuszcza się lokalizację obiektów i urządzeń służących obsłudze lądowiska oraz ruchu lotniczego, w tym obsłudze startów i lądowań w ramach naziemnego ruchu statków powietrznych,
 - b) zakazuje się lokalizacji obiektów nie związanych z obsługą lądowiska stanowiących przeszkody lotnicze,
 - c) gabaryty zabudowy:
 - wysokość elewacji - maksymalnie 12 m,
 - wysokość wiat - maksymalnie 12 m,
 - wysokość obiektów nie będących budynkami - maksymalnie 20 m,
 - d) powierzchnia zabudowy w stosunku do powierzchni działki - maksymalnie 5% działki,
 - e) powierzchnia biologicznie czynna - minimum 80% powierzchni działki budowlanej,
 - f) intensywność zabudowy: minimalnie 0, maksymalnie 0,10,
 - g) parametry dachu: dopuszcza się dowolne formy dachu i rodzaje pokrycia.

3. Wyznacza się teren cmentarza, oznaczony na rysunku planu miejscowego symbolem ZC 1, dla którego obowiązują następujące ustalenia:

- 1) przeznaczenie terenu: cmentarz wraz z zielenią, niezbędnymi urządzeniami i obiektami pomocniczymi oraz obsługą komunikacyjną, w tym dopuszcza się obiekty związane z obsługą cmentarza, tj.: kaplice, kolumbaria, budynki dla obsługi administracyjnej i gospodarczej cmentarza, miejsca gromadzenia odpadów, sanitariaty, parkingi, ciągi komunikacyjne;
- 2) zasady kształtowania zabudowy oraz wskaźniki zagospodarowania terenu:

a) gabaryty zabudowy:

- maksymalna wysokość elewacji kaplicy: 13 m,
- maksymalna wysokość elewacji budynków z dachem płaskim: 3,5 m,
- maksymalna wysokość elewacji budynków z dachem o kątach nachylenia połaci 30°- 45°: 6 m
- maksymalna wysokość indywidualnych obiektów związanych z pochówkiem: 2 m,
- maksymalna wysokość pozostałych obiektów nie będących budynkami: 3,5 m,

b) powierzchnia zabudowy budynków w stosunku do powierzchni działki - maksymalnie 5%,

c) powierzchnia biologicznie czynna - minimalnie 10% powierzchni działki budowlanej,

d) intensywność zabudowy: minimalnie 0, maksymalnie 0,10,

e) parametry dachu dla kaplicy:

- dwuspadowy o symetrycznych połaciach dachowych, o kącie nachylenia połaci 30°- 60° , bez mijających się połaci,
- pokrycie dachowe - dachówka ceramiczna w kolorze czerwonym, ceglastym, szarym, czarnym, antracytowym,

f) parametry dachu dla pozostałych budynków:

- dwuspadowy o symetrycznych połaciach dachowych, o kącie nachylenia połaci 30°- 45°, bez mijających się połaci, kryty dachówką ceramiczną w kolorze czerwonym, ceglastym, szarym, czarnym, antracytowym,
- dopuszcza się dachy jedno- lub dwuspadowe o kącie nachylenia połaci 1°- 15°, kryte dowolnym materiałem w kolorze czarnym, szarym, lub czerwonym.

4. Wyznacza się tereny rolnicze - otwarte, oznaczone na rysunku planu miejscowego symbolami R 1, R 2, dla których obowiązują następujące ustalenia:

1) przeznaczenie terenu: otwarte tereny rolnicze;

2) wskaźniki oraz zasady zagospodarowania terenu:

- a) użytkowanie terenu zgodnie z aktualnymi przepisami prawa, dotyczącymi ochrony gruntów rolnych,
- b) na całym terenie obowiązuje zakaz zabudowy tj. wyklucza się możliwość lokalizacji budynków i wiat.

Rozdział 4.

ZASADY MODERNIZACJI, ROZBUDOWY I BUDOWY SYSTEMÓW KOMUNIKACJI ORAZ INFRASTRUKTURY TECHNICZNEJ

§ 5. 1. Wyznacza się teren drogi dojazdowej, oznaczony na rysunku planu miejscowego symbolem KDD 1, dla którego obowiązują następujące ustalenia:

1) przeznaczenie podstawowe: drogi publiczne dojazdowe klasy D wraz z infrastrukturą drogową, towarzyszącymi obiektami inżynierskimi oraz niezbędnymi urządzeniami technicznymi związanymi z prowadzeniem i zabezpieczeniem ruchu;

2) wskaźniki oraz zasady zagospodarowania terenu:

- a) szerokość drogi w liniach rozgraniczających - zgodnie z rysunkiem planu miejscowego, przy czym w miejscu wskazanym na rysunku planu obowiązuje szerokość w liniach rozgraniczających nie mniej niż 10 m,
- b) należy dążyć do osiągnięcia pełnych parametrów drogi i ulicy klasy D - zgodnie z zasadami określonymi w aktualnych przepisach prawa, w szczególności dotyczących dróg publicznych oraz przygotowania i realizacji inwestycji w tym zakresie,
- c) realizacja niezbędnych elementów układu komunikacyjnego, w tym skrzyżowań, zjazdów i wjazdów - na zasadach określonych w aktualnych przepisach prawa,

d) w liniach rozgraniczających terenu dopuszcza się:

- lokalizację elementów towarzyszących komunikacji drogowej, w szczególności: chodników, ścieżek rowerowych, miejsc parkingowych, zatok,
- lokalizację zieleni w formie pasów zieleni przyulicznej oraz w formie pojedynczych drzew,
- lokalizację urządzeń oraz sieci infrastruktury technicznej,
- lokalizację obiektów małej architektury służących utrzymaniu porządku i obsłudze dróg.

2. Wyznacza się tereny dróg wewnętrznych, oznaczone na rysunku planu miejscowego symbolami KDW 1, KDW 2, dla których obowiązują następujące ustalenia:

- 1) przeznaczenie terenu: drogi wewnętrzne wraz z infrastrukturą drogową, towarzyszącymi obiektami inżynierskimi oraz niezbędnymi urządzeniami technicznymi, związanymi z prowadzeniem i zabezpieczeniem ruchu;
- 2) wskaźniki oraz zasady zagospodarowania terenu:
 - a) szerokość dróg w liniach rozgraniczających - zgodnie z rysunkiem planu miejscowego, przy czym w miejscu wskazanym na rysunku planu obowiązuje szerokość w liniach rozgraniczających nie mniej niż 5 m,
 - b) dopuszcza się zagospodarowanie w formie jednoprzestrzennego ciągu pieszo-jezdnego, tj. bez wydzielania jezdni oraz chodników,
 - c) w liniach rozgraniczających terenu dopuszcza się:
 - lokalizację elementów towarzyszących komunikacji drogowej, w szczególności: chodników, ścieżek rowerowych, miejsc parkingowych, zatok,
 - lokalizację zieleni w formie pasów zieleni przyulicznej oraz w formie pojedynczych drzew,
 - lokalizację urządzeń oraz sieci infrastruktury technicznej,
 - lokalizację obiektów małej architektury służących utrzymaniu porządku i obsłudze dróg.

§ 6. 1. Dopuszcza się lokalizację niezbędnych sieci dystrybucyjnych i urządzeń infrastruktury technicznej na całym obszarze objętym planem miejscowym - na zasadach określonych w aktualnych przepisach prawa.

2. Powiązanie z zewnętrzną siecią infrastruktury technicznej - zgodnie z zasadami określonymi w niniejszym paragrafie.

3. W zakresie urządzeń wytwarzających energię z odnawialnych źródeł energii obowiązują następujące zasady:

- 1) wyklucza się urządzenia wytwarzające energię z odnawialnych źródeł energii o mocy zainstalowanej większej niż 500 kW;
- 2) na całym obszarze objętym planem miejscowym wyklucza się lokalizację urządzeń i instalacji wykorzystujących energię wiatru oraz biogaz rolniczy.

4. Zasady modernizacji, rozbudowy i budowy infrastruktury technicznej związanej z zaopatrzeniem w wodę ustala się zaopatrzenie w wodę:

- 1) z wodociągu miejskiego - po rozbudowie;
- 2) dopuszcza się ujęcia własne - na zasadach określonych w aktualnych przepisach prawa z zastrzeżeniem, iż w granicach stref 50 m i 150 m od cmentarza oznaczonego na rysunku planu symbolem ZC 1, należy zachować wytyczne zawarte w aktualnych przepisach prawa.

5. Zasady modernizacji, rozbudowy i budowy infrastruktury technicznej związanej z zaopatrzeniem w energię elektryczną:

- 1) w zakresie zaopatrzenia w energię elektryczną - z istniejących i planowanych sieci i urządzeń infrastruktury elektroenergetycznej, z zastrzeżeniem iż, budowę nowej elektroenergetycznej sieci dystrybucyjnej średniego i niskiego napięcia należy realizować w formie podziemnych linii kablowych;

- 2) budowa ww. linii nie może powodować nowych ograniczeń w zabudowie i zagospodarowaniu nieruchomości wskazanych do zainwestowania;
- 3) dopuszcza się przebudowę, rozbudowę oraz korektę przebiegu istniejących sieci elektroenergetycznych, przy czym lokalizacja linii nie może powodować konieczności zwiększenia ustalonych pasów technologicznych lub ustalenia nowych ograniczeń;
- 4) w wyniku przebudowy, rozbudowy oraz korekty przebiegu istniejących napowietrznych linii nowe linie należy realizować jako sieć podziemną;
- 5) dla napowietrznych i kablowych linii elektroenergetycznych należy zachować odpowiednie pasy technologiczne wynikające z obowiązujących przepisów odrębnych i norm;
- 6) należy zapewnić swobodny dostęp i dojazd do istniejącej infrastruktury technicznej elektroenergetycznej w celu przeprowadzenia prac eksploatacyjnych i usuwania awarii.

6. Zasady modernizacji, rozbudowy i budowy infrastruktury technicznej związanej z zaopatrzeniem w energię ciepłą - ustala się ogrzewanie indywidualne lub zdalaczynne - na zasadach określonych w odpowiednich przepisach prawa, w szczególności dotyczących ograniczeń i zakazów w zakresie eksploatacji instalacji, w których następuje spalanie paliw.

7. Zasady modernizacji, rozbudowy i budowy infrastruktury technicznej związanej z zaopatrzeniem w gaz - ustala się zaopatrzenie z dystrybucyjnej sieci gazowej realizowanej w oparciu o obowiązujące przepisy, z zastrzeżeniem, iż ich budowa nie spowoduje nowych ograniczeń w zabudowie i zagospodarowaniu terenu. Ponadto dopuszcza się stosowanie indywidualnych zbiorników zaopatrzenia w gaz płynny.

8. W zakresie zasad modernizacji, rozbudowy i budowy infrastruktury technicznej związanej z unieszkodliwianiem odpadów ustala się gromadzenie odpadów w przystosowanych pojemnikach oraz zorganizowany wywóz na składowisko odpadów - na zasadach określonych w aktualnych przepisach prawa.

9. Zasady modernizacji, rozbudowy i budowy infrastruktury technicznej związanej z odprowadzaniem ścieków:

- 1) ustala się docelowo system grupowego odprowadzenia ścieków do kanalizacji oraz oczyszczalni ścieków - po rozbudowie;
- 2) dopuszcza się przebudowę istniejących sieci kanalizacyjnych stosownie do potrzeb wynikających z planowanej zabudowy i zagospodarowania terenu;
- 3) dopuszcza się szczelne zbiorniki bezodpływowe oraz inne rozwiązania zgodne z aktualnymi przepisami prawa;
- 4) dopuszcza się budowę nowych sieci kanalizacyjnych dla zwiększenia zdolności sieci do zaspokojenia potrzeb w zakresie zbiorowego odprowadzania ścieków, z zastrzeżeniem, iż ich budowa nie spowoduje nowych ograniczeń w zabudowie i zagospodarowaniu terenu.

10. W zakresie zasad modernizacji, rozbudowy i budowy infrastruktury technicznej związanej z odprowadzaniem wód opadowych i roztopowych - ustala się system kanalizacji deszczowej lub inne rozwiązania, w szczególności odprowadzenie wód opadowych na teren własny oraz działania związane ze zwiększaniem retencji wód - na zasadach określonych w aktualnych przepisach prawa.

11. W zakresie zasad modernizacji, rozbudowy i budowy infrastruktury technicznej związanej z telekomunikacją dopuszcza się realizację w formie tradycyjnej - przewodowej, jak również z wykorzystaniem nowych technologii, w szczególności bezprzewodowych - na zasadach określonych w aktualnych przepisach prawa, z zastrzeżeniem, iż lokalizowane nowe urządzenia oraz sieci nie mogą powodować konieczności wprowadzenia ograniczeń, w szczególności zakazu zabudowy w terenach wskazanych do zabudowy oraz ograniczeń w zagospodarowaniu terenu oznaczonego na rysunku planu miejscowego symbolem KL 1.

Rozdział 5.

ZASADY OCHRONY ŚRODOWISKA, PRZYRODY, KRAJOBRAZU ORAZ OCHRONY DZIEDZICTWA KULTUROWEGO I ZABYTKÓW, W TYM KRAJOBRAZÓW KULTUROWYCH, A TAKŻE ZASADY KSZTAŁTOWANIA KRAJOBRAZU

§ 7. Na obszarze objętym planem miejscowym nie występują tereny lub obiekty podlegające ochronie, na podstawie przepisów z zakresu ochrony przyrody.

§ 8. 1. W zakresie ochrony środowiska ustala się:

- 1) w granicach GZWP nr 341 Niecka wewnątrzsudecka Kudowa Zdój - Bystrzyca Kłodzka, należy uwzględnić wytyczne zawarte w aktualnych przepisach prawa;
- 2) w celu zapewnienia eksploatacji linii kolejowej, działania urzędzeń związanych z prowadzeniem ruchu kolejowego, a także bezpieczeństwa ruchu kolejowego obowiązują nakazy, zakazy oraz ograniczenia wynikające z przepisów odrębnych z zakresu transportu kolejowego. W obszarze przyległym bezpośrednio do linii kolejowej należy zachować następujące zasady:
 - a) przy prowadzeniu wszelkich działań należy uwzględnić wytyczne zawarte w aktualnych przepisach prawa, w szczególności dotyczących odległości i warunków dopuszczonych w transporcie kolejowym,
 - b) wszelkie inwestycje muszą uwzględniać uciążliwości i zagrożenia pochodzące od linii kolejowej, związane ze wstrząsami i wibracjami, iskrzeniem, zadymieniem, możliwością skażenia terenu, hałasem, promieniowaniem elektromagnetycznym,
 - c) dopuszcza się lokalizację obiektów i urzędzeń mających na celu zabezpieczenie przed wibracjami, drganiami oraz hałasem pochodzącymi od linii kolejowej,
 - d) wyklucza się zmianę stosunków wodnych mogących negatywnie wpłynąć na podtorze kolejowe,
 - e) lokalizowanie infrastruktury technicznej oraz zieleni nie może naruszać bezpieczeństwa ruchu kolejowego,
 - f) lokalizację masztów oraz konstrukcji wieżowych od obszaru kolejowego dopuszcza się w odległości większej niż planowana wysokość obiektu budowlanego,
 - g) sytuowanie drzew i krzewów nie powinno powodować zagrożeń dla transportu kolejowego,
 - h) nie dopuszcza się odprowadzania wód opadowych na teren kolejowy i korzystanie z kolejowych urzędzeń odwadniających;
- 3) w granicach strefy ochronnej od terenów zamkniętych wyznaczonej w odległości 20 m od granicy obszaru kolejowego obowiązują szczególne warunki zagospodarowania oraz ograniczenia w użytkowaniu, wynikające z przepisów odrębnych z zakresu transportu kolejowego;
- 4) w granicach stref 50 m i 150 m od cmentarza oznaczonego na rysunku planu symbolem ZC 1, należy zachować wytyczne zawarte w aktualnych przepisach prawa;
- 5) ochronę przed hałasem według następujących zasad:
 - a) prowadzona działalność związana z funkcjonowaniem lądowiska musi uwzględniać konieczność zapewnienia odpowiednich standardów akustycznych dla sąsiadującej z planem miejscowym zabudowy mieszkaniowej,
 - b) na rysunku planu wskazano orientacyjne zasięgi hałasu lotniczego 55 dB i 60 dB;
- 6) na rysunku planu określono granicę maksymalnego zasięgu uciążliwości lądowiska.

2. W zakresie ochrony krajobrazu oraz ochrony dziedzictwa kulturowego i zabytków, w tym krajobrazów kulturowych, a także zasad kształtowania krajobrazu ustala się, iż wszelkie przedmioty, co do których istnieje przypuszczenie, iż są zabytkiem pozyskane w trakcie prac ziemnych lub odkryte jako przypadkowe znalezisko podlegają ochronie prawnej na podstawie przepisów odrębnych.

Rozdział 6.**SZCZEGÓŁOWE ZASADY I WARUNKI SCALANIA I PODZIAŁU NIERUCHOMOŚCI OBJĘTYCH PLANEM MIEJSCOWYM**

§ 9. 1. W zakresie zasad i warunków scalania i podziału nieruchomości ustala się:

- 1) szerokości frontów działek:
 - a) dla terenów oznaczonych symbolem KL 1, ZC 1 - nie mniej niż 50 m,
 - b) dla pozostałych terenów przeznaczonych na cele inne niż rolne i leśne oraz działek wydzielanych pod urządzenia i obiekty infrastruktury technicznej - nie mniej niż 1 m;
- 2) powierzchnia działek:
 - a) dla terenów oznaczonych symbolem KL 1, ZC 1 - nie mniej niż 3000 m²;
 - b) dla pozostałych terenów przeznaczonych na cele inne niż rolne i leśne oraz działek wydzielanych pod urządzenia i obiekty infrastruktury technicznej - nie mniej niż 1 m²;
- 3) kąt położenia granic nowych działek w stosunku do pasa drogowego:
 - a) dla terenów oznaczonych symbolami KL 1, ZC 1 - od 75 do 90 stopni,
 - b) dla pozostałych terenów od 20 do 90 stopni.

Rozdział 7.**POZOSTAŁE USTALENIA PLANU MIEJSCOWEGO**

§ 10. 1. Stawki procentowe, na podstawie których nalicza się opłatę, o której mowa w art. 36 ust. 4 ustawy ustala się w wysokości 30 %.

2. W planie miejscowym nie określa się:

- 1) wymagań wynikających z potrzeb kształtowania przestrzeni publicznych - ze względu na brak terenów uznanych za przestrzeń publiczną;
- 2) granic i sposobów zagospodarowania: terenów górniczych, obszarów szczególnego zagrożenia powodzią oraz zagrożonych osuwaniem się mas ziemnych, krajobrazów priorytetowych określonych w audycie krajobrazowym oraz w planach zagospodarowania przestrzennego województwa - ze względu na brak takich terenów i obszarów;
- 3) zasad ochrony dóbr kultury współczesnej - ze względu na brak takich elementów w granicach opracowania;
- 4) sposobu i terminu tymczasowego zagospodarowania, urządzania i użytkowania terenów - ze względu na brak potrzeby takiego zagospodarowania;
- 5) zasad i sposobów zagospodarowania zabudowy oraz infrastruktury technicznej wymagającej rehabilitacji - ze względu na brak takich elementów w granicach opracowania.

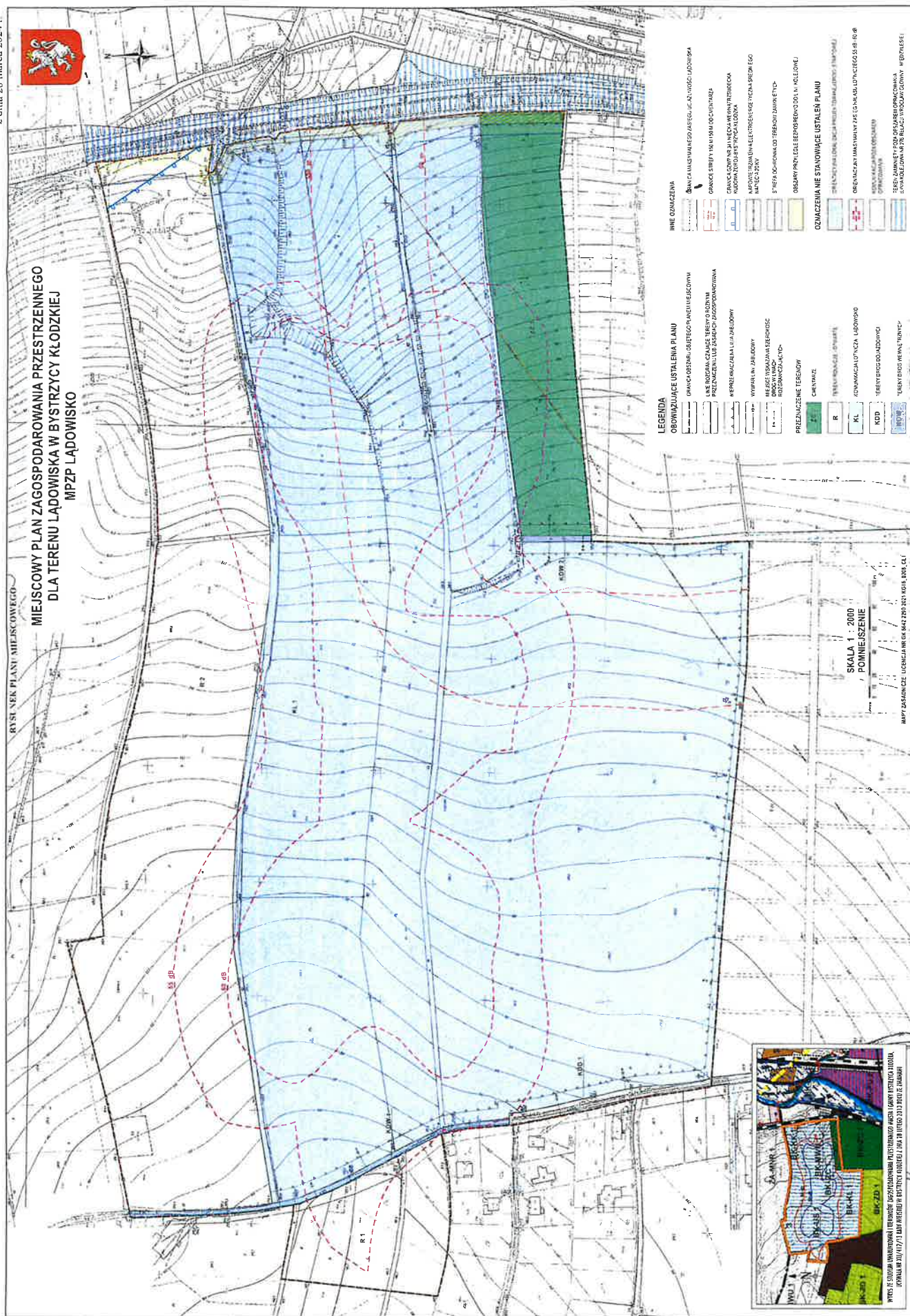
Rozdział 8.**USTALENIA KOŃCOWE**

§ 11. 1. Wykonanie uchwały powierza się Burmistrzowi Bystrzycy Kłodzkiej.

2. Uchwała wchodzi w życie po upływie 14 dni od dnia ogłoszenia w Dzienniku Urzędowym Województwa Dolnośląskiego.

Wiceprzewodniczący Rady Miejskiej:
Janusz Andrzej Gałań

Załącznik Nr 1 do uchwały Nr XCIV/734/2024
Rady Miejskiej Bystrzycy Kłodzkiej
z dnia 28 marca 2024 r.



Załącznik Nr 2 do uchwały Nr XCV/734/2024
Rady Miejskiej Bystrzycy Kłodzkiej
z dnia 28 marca 2024 r.

Rozstrzygnięcie
o sposobie rozpatrzenia uwag wniesionych do projektu miejscowego planu zagospodarowania
przestrzennego MPZP ŁĄDOWISKO

Na podstawie art. 18 ust. 2 pkt 5 ustawy z dnia 8 marca 1990 r. o samorządzie gminnym (Dz. U. z 2023 r. poz. 40 z późn. zm.), art. 20 ust. 1 ustawy z dnia 27 marca 2003 r. o planowaniu i zagospodarowaniu przestrzennym (Dz. U. z 2023 r. poz. 977 z późn. zm.) w brzmieniu określonym zgodnie z art. 67, ust. 3, pkt 4 ustawy z dnia 7 lipca 2023 r. o zmianie ustawy o planowaniu i zagospodarowaniu przestrzennym oraz niektórych innych ustaw (Dz. U. z 2023 r., poz. 1688) oraz stanowiska Burmistrza Bystrzycy Kłodzkiej z dnia 8 marca 2024 r. o braku uwag wniesionych do projektu miejscowego planu zagospodarowania przestrzennego dla terenu łądowiska w Bystrzycy Kłodzkiej MPZP ŁĄDOWISKO, w trakcie wyłożenia do publicznego wglądu, odstępuje się od rozstrzygnięcia.

Załącznik Nr 3 do uchwały Nr XCV/734/2024
Rady Miejskiej Bystrzycy Kłodzkiej
z dnia 28 marca 2024 r.

Rozstrzygnięcie

o sposobie realizacji, zapisanych w planie miejscowym, inwestycji z zakresu infrastruktury technicznej, które należą do zadań własnych gminy oraz zasadach ich finansowania, zgodnie z przepisami o finansach publicznych

Na podstawie art. 20 ust. 1 ustawy z dnia 27 marca 2003 r. o planowaniu i zagospodarowaniu przestrzennym (Dz. U. z 2023 r. poz. 977 z późn. zm.) w brzmieniu określonym zgodnie z art. 67, ust. 3, pkt 4 ustawy z dnia 7 lipca 2023 r. o zmianie ustawy o planowaniu i zagospodarowaniu przestrzennym oraz niektórych innych ustaw (Dz. U. z 2023 r., poz. 1688), art. 7 ust.1 pkt 3 ustawy z 8 marca 1990 r. o samorządzie gminnym (Dz. U. z 2023 r. poz. 40 z późn. zm.) stwierdza się, iż realizacja ustaleń MPZP ŁĄDOWISKO dla terenu łądowiska w Bystrzycy Kłodzkiej w zakresie infrastruktury drogowej oraz infrastruktury technicznej nie będzie generować nowych kosztów. Projekt nie przewiduje budowy nowych dróg publicznych, które by nie były wskazane w już obowiązujących aktach prawa miejscowego a dalsza rozbudowa infrastruktury technicznej będzie odbywać się z zgodnie z zasadami określonymi w wieloletnich programach rozwoju miasta i gminy Bystrzyca Kłodzka. W przypadku rozbudowy przez gminę istniejącego łądowiska koszty realizacji inwestycji będą finansowane z budżetu gminy, ze środków pozyskiwanych z funduszy Unii Europejskiej i innych środków zewnętrznych.

Załącznik Nr 4 do uchwały Nr XCV/734/2024

Rady Miejskiej Bystrzycy Kłodzkiej

z dnia 28 marca 2024 r.

Zalacznik4.gml

Dane przestrzenne, o których mowa w art. 67a ust. 3 i 5 ustawy o planowaniu i zagospodarowaniu przestrzennym ujawnione zostaną po kliknięciu w ikonę