



DZIENNIK URZĘDOWY

WOJEWÓDZTWA DOLNOŚLĄSKIEGO

Wrocław, dnia 3 października 2024 r.

Poz. 4907

UCHWAŁA NR VI/73/24 RADY MIEJSKIEJ STRZELINA

z dnia 24 września 2024 r.

w sprawie uchwalenia miejscowego planu zagospodarowania przestrzennego "Strzelin - Zakład Karny"

Na podstawie art. 18 ust. 2 pkt 5 ustawy z dnia 8 marca 1990 r. o samorządzie gminnym (t.j. Dz. U. z 2024 r. poz. 609 z późn. zm.) i art. 20 ust. 1 ustawy z dnia 27 marca 2003 r. o planowaniu i zagospodarowaniu przestrzennym (Dz. U. z 2023 r. poz. 977, 1506 i 1597) w związku z art. 67 ust. 3 ustawy z dnia 7 lipca 2023 r. o zmianie ustawy o planowaniu i zagospodarowaniu przestrzennym oraz niektórych innych ustaw (Dz. U. z 2023 r. poz. 1688), oraz w związku z uchwałą nr LXIII/805/23 z dnia 27 czerwca 2023 r. w sprawie przystąpienia do sporządzenia miejscowego planu zagospodarowania przestrzennego "Strzelin – Zakład Karny" oraz po stwierdzeniu, że w niniejszej uchwale nie zostały naruszone ustalenia Studium uwarunkowań i kierunków zagospodarowania przestrzennego Miasta i Gminy Strzelin, zatwierdzonego uchwałą nr XXIII/311/16 Rady Miejskiej Strzelina z dnia 28 czerwca 2016 r. (z późn. zm.), Rada Miejska Strzelina uchwala co następuje:

Rozdział 1. **Przepisy ogólne**

§ 1. 1. Uchwala się miejscowy plan zagospodarowania przestrzennego "Strzelin - Zakład Karny", zwany dalej planem miejscowym.

2. Załącznikami do niniejszej uchwały są:

- 1) część graficzna planu miejscowego, zwana dalej rysunkiem planu miejscowego, stanowiąca załącznik nr 1 w skali 1:2000;
- 2) rozstrzygnięcie o sposobie realizacji zapisanych w planie miejscowym inwestycji z zakresu infrastruktury technicznej, które należą do zadań własnych gminy oraz o zasadach ich finansowania, zgodnie z przepisami o finansach publicznych, stanowiące załącznik nr 2;
- 3) rozstrzygnięcie o sposobie rozpatrzenia uwag wniesionych do projektu planu miejscowego, stanowiące załącznik nr 3;
- 4) dane przestrzenne, o których mowa w art. 67a ust. 3 i 5 ustawy z dnia 27 marca 2003 r. o planowaniu i zagospodarowaniu przestrzennym, stanowiące załącznik nr 4.

3. Obszar objęty planem miejscowym określono na rysunku planu miejscowego, o którym mowa w ust. 2 pkt 1.

§ 2. 1. Następujące oznaczenia graficzne na rysunku planu miejscowego są obowiązującymi ustaleniami planu miejscowego:

- 1) granica obszaru objętego miejscowym planem zagospodarowania przestrzennego;

- 2) linia rozgraniczająca tereny o różnym przeznaczeniu lub różnych zasadach zagospodarowania;
- 3) nieprzekraczalna linia zabudowy;
- 4) granica terenu górniczego;
- 5) strefa ograniczeń zabudowy i zagospodarowania terenu wzdłuż granicy obszaru kolejowego;
- 6) symbol klasy przeznaczenia terenu wraz z numerem.

2. Pozostałe oznaczenia graficzne na rysunku planu miejscowego nie są obowiązującymi ustaleniami planu miejscowego, stanowiąc jedynie informację.

§ 3. Ilekroć w niniejszej uchwale jest mowa o:

- 1) „dystrybucyjnych urządzeniach infrastruktury technicznej” – należy przez to rozumieć zbiór urządzeń w ramach poszczególnych sieci uzbrojenia terenu wraz z urządzeniami pomocniczymi, które służą zaopatrzeniu i obsłudze odbiorców;
- 2) „granicy planu miejscowego” – należy przez to rozumieć granicę obszaru objętego miejscowym planem zagospodarowania przestrzennego;
- 3) „nieprzekraczalnej linii zabudowy” – należy przez to rozumieć linię wyznaczającą obszar, na którym dopuszcza się wznoszenie budynków; przy czym, poza obszarem wyznaczonym przez nieprzekraczalną linię zabudowy dopuszcza się:
 - a) podziemne części budynków,
 - b) dystrybucyjne urządzenia infrastruktury technicznej (w tym stacje transformatorowe),
 - c) wykusze o łącznej szerokości nieprzekraczającej 33% całkowitej szerokości elewacji, na której mają być umieszczone, przekraczające tę linię o nie więcej niż 2 m,
 - d) wiaty, zadaszenia nad wejściami, rampy, schody, urządzenia dla osób ze szczególnymi potrzebami, podesty i okapy, przekraczające tę linię o nie więcej niż 3 m,
 - e) ocieplenia i okładziny zewnętrzne;
- 4) „przeznaczeniu terenu” – należy przez to rozumieć obiekty ustalone na danym terenie;
- 5) „terenie” – należy przez to rozumieć obszar o ustalonym przeznaczeniu terenu lub zasadach zagospodarowania terenu, ograniczony liniami rozgraniczającymi, oznaczony na rysunku planu miejscowego symbolem klasy przeznaczenia terenu wraz z numerem.

§ 4. W zakresie zasad zagospodarowania terenu: na każdym terenie dopuszcza się zielen, dojścia i dojazdy oraz dystrybucyjne urządzenia infrastruktury technicznej, z uwzględnieniem przepisów odrębnych.

§ 5. W zakresie zasad ochrony i kształtowania ładu przestrzennego oraz zasad, parametrów i wskaźników kształtowania zabudowy i zagospodarowania terenu:

- 1) dla budynków znajdujących się w obszarze wyznaczonym przez nieprzekraczalną linię zabudowy zezwala się na budowę, przebudowę, remont i zmianę sposobu użytkowania, zgodnie z przepisami ustalonymi dla poszczególnych terenów;
- 2) dopuszcza się dowolny sposób realizacji miejsc do parkowania w ramach działki budowlanej;
- 3) nakazuje się zapewnić miejsca do parkowania dla pojazdów zaopatrzonych w kartę parkingową stosownie do przepisów odrębnych.

§ 6. W zakresie zasad ochrony środowiska, przyrody i krajobrazu oraz zasad kształtowania krajobrazu:

- 1) prowadzona działalność nie może powodować przekroczenia standardów jakości środowiska, zgodnie z przepisami odrębnymi;
- 2) zakazuje się lokalizacji obiektów związanych ze stałym lub czasowym pobytem dzieci i młodzieży;
- 3) zakazuje się przedsięwzięć mogących zawsze znacząco oddziaływać na środowisko.

§ 7. W zakresie zasad ochrony dziedzictwa kulturowego i zabytków, w tym krajobrazów kulturowych, oraz dóbr kultury współczesnej: nie ustala się zasad ochrony dziedzictwa kulturowego i zabytków, w tym krajobrazów kulturowych, oraz dóbr kultury współczesnej.

§ 8. W zakresie wymagań wynikających z potrzeb kształtowania przestrzeni publicznych:

- 1) dopuszcza się realizację chodników, dróg dla pieszych i rowerów, dróg dla rowerów, pasów ruchu dla rowerów i zieleni urządzonej, zgodnie z przepisami odrębnymi;
- 2) zakazuje się lokalizacji tymczasowych obiektów usługowo-handlowych.

§ 9. W zakresie granic i sposobów zagospodarowania terenów lub obiektów podlegających ochronie, ustalonych na podstawie odrębnych przepisów:

- 1) część obszaru objętego planem miejscowym położona jest w granicach terenu górniczego „Mikoszów II” i terenu górniczego „Strzelin II”, zgodnie z rysunkiem planu miejscowego;
- 2) na terenach, o których mowa w pkt 1 obowiązują zasady wynikające z przepisów odrębnych oraz dodatkowo nakazuje się:
 - a) uwzględnić występowanie wpływów odkrywkowej eksploatacji górniczej w postaci szkodliwego oddziaływania robót strzałowych (rozrzutu odłamków skalnych, działania powietrznej fali uderzeniowej i drgań parasejsmicznych),
 - b) przy budowie lub przebudowie obiektów budowlanych stosować rozwiązania konstrukcyjne uwzględniające parametry prognozowanego szkodliwego oddziaływania zakładu górniczego.

§ 10. W zakresie szczegółowych zasad i warunków scalania i podziału nieruchomości:

- 1) ustala się, że wielkość nowo wydzielonej działki nie może być mniejsza niż 2000 m²;
- 2) ustala się minimalną szerokość frontu nowo wydzielonej działki na 30 m;
- 3) granice działek dochodzące do dróg nakazuje się wytyczać w stosunku do pasa drogowego pod kątem 70-110°, z dopuszczeniem odstępstwa w miejscach łuków dróg lub zakończenia dojazdów;
- 4) dopuszcza się wydzielanie działek o parametrach mniejszych niż ustalone w pkt 1 i 2, przeznaczonych na komunikację lub dystrybucyjne urządzenia infrastruktury technicznej, dla których:
 - a) minimalną wielkość nowo wydzielonej działki ustala się na 1 m²,
 - b) minimalną szerokość frontu nowo wydzielonej działki ustala się na 1 m.

§ 11. W zakresie szczególnych warunków zagospodarowania terenów oraz ograniczeń w ich użytkowaniu:

- 1) ustala się strefę ograniczeń zabudowy i zagospodarowania terenu wzdłuż granicy obszaru kolejowego, obejmującą obszar wyznaczany zgodnie z rysunkiem planu miejscowego, dla której obowiązują nakazy, zakazy i ograniczenia określone w przepisach odrębnych z zakresu transportu kolejowego;
- 2) wzdłuż istniejących napowietrznych linii elektroenergetycznych średniego napięcia 20 kV w odległości 7 m od osi linii po obu stronach, nakazuje się uwzględnić ograniczenia w zagospodarowaniu, wynikające z przepisów odrębnych.

§ 12. W zakresie zasad modernizacji, rozbudowy i budowy systemów komunikacji: ustala się powiązania układu komunikacyjnego na obszarze objętym planem miejscowym z układem komunikacyjnym poza obszarem objętym planem miejscowym poprzez ul. Stefana Szybalskiego i drogę dojazdową (przylegającą do wschodniej części granicy planu miejscowego) łączącą z drogą wojewódzką nr 395.

§ 13. W zakresie zasad modernizacji, rozbudowy i budowy systemów infrastruktury technicznej:

- 1) zakazuje się lokalizacji elektrowni wiatrowych;
- 2) w zakresie zaopatrzenia w wodę: zaopatrzenie w wodę nakazuje się zapewnić z sieci wodociągowej, zgodnie z przepisami odrębnymi;
- 3) w zakresie odprowadzania ścieków: nakazuje się odprowadzenie ścieków systemem kanalizacji sanitarnej, zgodnie z przepisami odrębnymi;

- 4) w zakresie odprowadzania wód opadowych i roztopowych:
- a) nakazuje się stosować rozwiązania polegające na zagospodarowaniu wód w całości lub w części w miejscu opadu, w szczególności poprzez gospodarcze wykorzystanie, odparowywanie, rozsączanie do gruntów lub retencjonowanie, zgodnie z przepisami odrębnymi,
 - b) dopuszcza się odprowadzanie wód opadowych i roztopowych do kanalizacji, zbiorników wodnych, cieków wodnych lub rowów melioracyjnych, zgodnie z przepisami odrębnymi;
- 5) w zakresie zaopatrzenia w energię elektryczną:
- a) zaopatrzenie w energię elektryczną nakazuje się zapewnić z dystrybucyjnej sieci elektroenergetycznej lub z odnawialnych źródeł energii, z zastrzeżeniem pkt 1 i pkt 5 lit. b oraz na warunkach określonych w przepisach odrębnych,
 - b) dopuszcza się elektrownie słoneczne wyłącznie z zastosowaniem powłok antyrefleksyjnych i usytuowanych w sposób uniemożliwiający odbicie promieni słonecznych oślepiających użytkowników drogi kolejowej;
- 6) w zakresie zaopatrzenia w gaz: zaopatrzenie w gaz nakazuje się zapewnić z rozbudowanej dystrybucyjnej sieci gazowej, na zasadach określonych w przepisach odrębnych;
- 7) w zakresie zaopatrzenia w energię ciepłą: zaopatrzenie w energię ciepłą nakazuje się zapewnić z indywidualnych lub grupowych źródeł zaopatrzenia w ciepło, w tym z odnawialnych źródeł energii, na warunkach określonych w przepisach odrębnych;
- 8) w zakresie telekomunikacji: dostęp do sieci telekomunikacyjnej nakazuje się zapewnić kablową lub bezprzewodową siecią telekomunikacyjną;
- 9) w zakresie gospodarowania odpadami: gospodarowanie odpadami nakazuje się prowadzić zgodnie z wymogami przepisów odrębnych.

§ 14. W zakresie sposobów i terminów tymczasowego zagospodarowania, urządzania i użytkowania terenów: nie ustala się sposobów i terminów tymczasowego zagospodarowania, urządzania i użytkowania terenów.

§ 15. W zakresie stawek procentowych, na podstawie których ustala się opłatę, o której mowa w art. 36 ust. 4. ustawy z dnia 27 marca 2003 r. o planowaniu i zagospodarowaniu przestrzennym: stawkę procentową ustala się na 5%.

§ 16. W zakresie granic terenów rozmieszczenia inwestycji celu publicznego o znaczeniu lokalnym: granicę terenów rozmieszczenia inwestycji celu publicznego o znaczeniu lokalnym ustala się tożsamą z granicą planu miejscowego.

Rozdział 2. Przepisy szczegółowe

§ 17. 1. Ustala się teren usług, oznaczony na rysunku planu miejscowego **1U**.

2. W zakresie przeznaczenia terenu ustala się przeznaczenie: teren usług.

3. W zakresie zasad zagospodarowania terenu: dopuszcza się realizację przeznaczenia, o którym mowa w ust. 2 w formie strzelnicy oraz budowli obsługi technicznej.

4. W zakresie zasad ochrony i kształtowania ładu przestrzennego oraz zasad, parametrów i wskaźników kształtowania zabudowy i zagospodarowania terenu:

- 1) zakazuje się realizacji budynków;
- 2) ustala się minimalny udział powierzchni biologicznie czynnej na 0,60;
- 3) ustala się maksymalną wysokość zabudowy dla budowli na 5 m;
- 4) dopuszcza się minimalną liczbę miejsc do parkowania na 0;
- 5) dopuszcza się dowolną geometrię dachów.

§ 18. 1. Ustala się teren usług bezpieczeństwa i porządku publicznego, oznaczony na rysunku planu miejscowego **1UB**.

2. W zakresie przeznaczenia terenu:

- 1) ustala się przeznaczenie: teren usług bezpieczeństwa i porządku publicznego;
- 2) dopuszcza się przeznaczenie uzupełniające:
 - a) teren usług rzemieślniczych,
 - b) teren produkcji przemysłowej.

3. W zakresie zasad zagospodarowania terenu:

- 1) dopuszcza się lokalizację przeznaczeń uzupełniających, o których mowa w ust. 2 pkt 2 a i b, wyłącznie w powiązaniu z przeznaczeniem, o którym mowa w ust. 2 pkt 1;
- 2) dopuszcza się miejsca do parkowania, parkingi, obiekty użytkowe służące rekreacji codziennej i utrzymaniu porządku oraz inne urządzenia budowlane, o ile nie jest to sprzeczne z innymi ustaleniami planu miejscowego.

4. W zakresie zasad ochrony i kształtowania ładu przestrzennego oraz zasad, parametrów i wskaźników kształtowania zabudowy i zagospodarowania terenu:

- 1) wyznacza się nieprzekraczalne linie zabudowy jak na rysunku planu miejscowego;
- 2) ustala się maksymalną nadziemną intensywność zabudowy na 1,20;
- 3) ustala się minimalną nadziemną intensywność zabudowy na 0,01;
- 4) ustala się minimalny udział powierzchni biologicznie czynnej na 0,20;
- 5) ustala się maksymalny udział powierzchni zabudowy na 0,60;
- 6) ustala się maksymalną wysokość zabudowy na 15 m;
- 7) ustala się maksymalną liczbę kondygnacji nadziemnych na 4;
- 8) ustala się minimalną liczbę miejsc do parkowania na 1 na 2 zatrudnionych;
- 9) dopuszcza się dowolną geometrię dachów.

§ 19. 1. Ustala się teren komunikacji drogowej wewnętrznej, oznaczony na rysunku planu miejscowego **1KR**.

2. W zakresie przeznaczenia terenu ustala się przeznaczenie: teren komunikacji drogowej wewnętrznej.

3. W zakresie zasad modernizacji, rozbudowy i budowy systemów komunikacji:

- 1) ustala się szerokość dróg w liniach rozgraniczających zgodnie z rysunkiem planu miejscowego;
- 2) dopuszcza się realizację wydzielonych miejsc do parkowania.

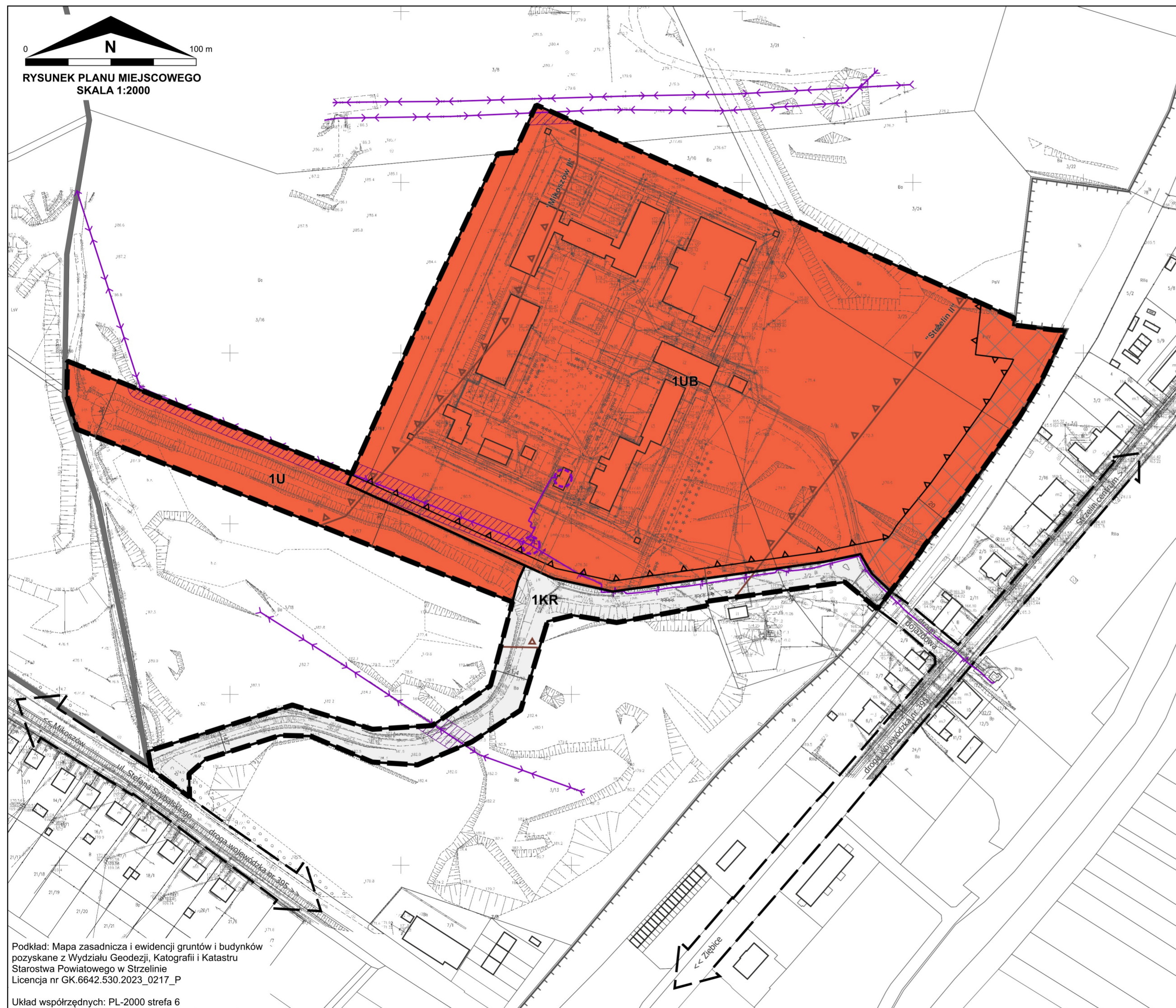
Rozdział 3. Przepisy końcowe

§ 20. Wykonanie niniejszej uchwały powierza się Burmistrzowi Miasta i Gminy Strzelin.

§ 21. Uchwała wchodzi w życie po upływie 14 dni od dnia jej ogłoszenia w Dzienniku Urzędowym Województwa Dolnośląskiego.

Przewodniczący Rady Miejskiej Strzelina:
Ireneusz Szalajko

MIEJSCOWY PLAN ZAGOSPODAROWANIA PRZESTRZENNEGO "STRZELIN - ZAKŁAD KARNY"



Podkład: Mapa zasadnicza i ewidencji gruntów i budynków pozyskane z Wydziału Geodezji, Kartografii i Katastru Starostwa Powiatowego w Strzelinie Licencja nr GK.6642.530.2023_0217_P

Układ współrzędnych: PL-2000 strefa 6

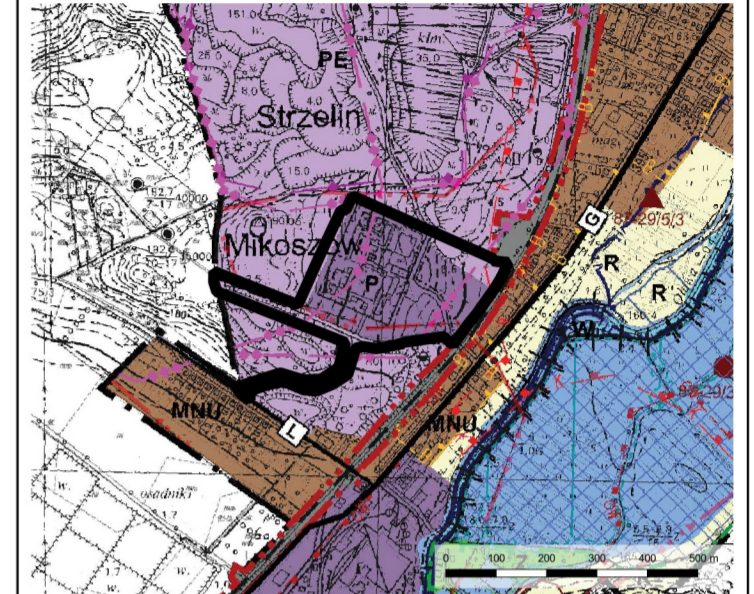
OBOWIĄZUJĄCE USTALENIA PLANU MIEJSCOWEGO:

- granica obszaru objętego miejscowym planem zagospodarowania przestrzennego
- linia rozgraniczająca tereny o różnym przeznaczeniu lub różnych zasadach zagospodarowania
- nieprzekraczalna linia zabudowy
- granica terenu górniczego
- strefa ograniczeń zabudowy i zagospodarowania terenu wzdłuż granicy obszaru kolejowego
- 1U**
 symbol klasy przeznaczenia terenu wraz z numeracją wyróżniającą go spośród innych terenów
- U - teren usług
- UB - teren usług bezpieczeństwa i porządku publicznego
- KR - teren komunikacji drogowej wewnętrznej

OZNACZENIA INFORMACYJNE:

- granica miasta
- granica obszaru kolejowego tożsama z granicą terenu zamkniętego
- istniejąca napowietrzna linia elektroenergetyczna średniego napięcia 20 kV
- istniejąca kablowa linia elektroenergetyczna średniego napięcia 20 kV
- kierunek powiązania komunikacyjnego
- wymiar charakterystycznej odległości (w metrach)
- istniejąca stacja transformatorowa
- pas technologiczny ograniczonego zagospodarowania wzdłuż napowietrznej linii elektroenergetycznej średniego napięcia 20 kV
- istniejący budynek
- istniejąca działka

WYRYS ZE STUDIUM UWARUNKOWAŃ I KIERUNKÓW ZAGOSPODAROWANIA PRZESTRZENNEGO MIASTA I GMINY STRZELIN PRZYJĘTEGO UCHWAŁĄ NR XXIII/311/16 RADY MIEJSKIEJ STRZELINA Z DNIA 28 CZERWCA 2016 R. (Z PÓŹN. ZM.)



- granica obszaru objętego miejscowym planem zagospodarowania przestrzennego
- granice opracowania w skali 1:10 000
- granice terenów zamkniętych
- obszary zabudowy miejskiej
- obszary aktywności gospodarczej
- obszary eksploatacji powierzchniowej złóż
- obszary zieleni
- obszary rolnicze
- wody powierzchniowe śródlądowe
- projektowane retencyjne zbiorniki wodne
- granica terenu górniczego
- granica obszaru górniczego
- udokumentowane złoża
- obszary szczególnego zagrożenia powodzią - Q10%
- obszary szczególnego zagrożenia powodzią - Q1%
- granice obszarów narażonych na niebezpieczeństwo powodzi, na których prawdopodobieństwo powodzi jest niskie - Q0,2%
- wały przeciwpowodziowe
- obszary zagrożenia powodziowego w przypadku zniszczenia lub uszkodzenia wału przeciwpowodziowego, przy wyznaczeniu których przyjęto przepływ o średnim prawdopodobieństwie wystąpienia powodzi wynoszącym raz na 100 lat (Q1%)
- drogi i ulice klasy głównej
- drogi i ulice klasy lokalnej
- tereny komunikacji kolejowej
- linia napowietrzna elektroenergetyczna 20 kV
- strefa "B" ochrony konserwatorskiej
- strefa "K" ochrony krajobrazu kulturowego
- strefa ochrony konserwatorskiej zabytków archeologicznych
- stanowiska archeologiczne

**ZAŁĄCZNIK NR 1
DO UCHWAŁY NR VII/73/24
RADY MIEJSKIEJ STRZELINA
Z DNIA 24 WRZEŚNIA 2024 R.**

Załącznik nr 2 do uchwały nr VI/73/24
Rady Miejskiej Strzelina
z dnia 24 września 2024 r.

**ROZSTRZYGNĘCIE O SPOSOBIE REALIZACJI ZAPISANYCH W PLANIE MIEJSCOWYM
INWESTYCJI Z ZAKRESU INFRASTRUKTURY TECHNICZNEJ, KTÓRE NALEŻĄ DO ZADAŃ
WŁASNYCH GMINY ORAZ O ZASADACH ICH FINANSOWANIA, ZGODNIE Z PRZEPISAMI
O FINANSACH PUBLICZNYCH**

Na podstawie art. 20 ust. 1 ustawy z dnia 27 marca 2003 r. o planowaniu i zagospodarowaniu przestrzennym (Dz. U. z 2023 r. poz. 977, 1506 i 1597) w związku z art. 67 ust. 3 ustawy z dnia 7 lipca 2023 r. o zmianie ustawy o planowaniu i zagospodarowaniu przestrzennym oraz niektórych innych ustaw (Dz. U. z 2023 r. poz. 1688), oraz w związku z art. 7 ust. 1 pkt 2 i 3 ustawy z dnia 8 marca 1990 r. o samorządzie gminnym (t.j. Dz. U z 2024 r. poz. 609 z późn. zm.) i art. 216 ust. 2 pkt 1 ustawy z dnia 27 sierpnia 2009 r. o finansach publicznych (t.j. Dz. U. 2023 poz. 1270 z późn. zm.), Rada Miejska Strzelina ustala, co następuje:

Ustalenia zawarte w projekcie miejscowego planu zagospodarowania przestrzennego "Strzelin - Zakład Karny", nie przewidują realizacji inwestycji z zakresu infrastruktury technicznej, które należą do zadań własnych gminy, w związku z czym nie wystąpiła potrzeba rozstrzygnięć w powyższej sprawie.

Załącznik nr 3 do uchwały nr VI/73/24
Rady Miejskiej Strzelina
z dnia 24 września 2024 r.

**ROZSTRZYGNIĘCIE O SPOSOBIE ROZPATRZENIA UWAG WNIESIONYCH DO PROJEKTU
PLANU MIEJSCOWEGO**

Na podstawie art. 20 ust. 1 ustawy z dnia 27 marca 2003 r. o planowaniu i zagospodarowaniu przestrzennym (Dz. U. z 2023 r. poz. 977, 1506 i 1597) w związku z art. 67 ust. 3 ustawy z dnia 7 lipca 2023 r. o zmianie ustawy o planowaniu i zagospodarowaniu przestrzennym oraz niektórych innych ustaw (Dz. U. z 2023 r. poz. 1688), Rada Miejska Strzelina ustala, co następuje:

Do wyłożonego, od 8 sierpnia 2024 r. do 30 sierpnia 2024 r., do publicznego wglądu projektu miejscowego planu zagospodarowania przestrzennego "Strzelin - Zakład Karny", wraz z prognozą oddziaływania na środowisko nie wpłynęły uwagi, w związku z czym nie wystąpiła potrzeba rozstrzygnięć w powyższej sprawie.

Załącznik nr 4 do uchwały nr VI/73/24

Rady Miejskiej Strzelina

z dnia 24 września 2024 r.

Zalacznik4.gml

Dane przestrzenne, o których mowa w art. 67a ust. 3 i 5 ustawy z dnia 27 marca 2003 r. o planowaniu i zagospodarowaniu przestrzennym (j.t. Dz.U. z 2020 r. poz. 293 z późn. zm.) ujawnione zostaną po kliknięciu w ikonę