



DZIENNIK URZĘDOWY

WOJEWÓDZTWA DOLNOŚLĄSKIEGO

Wrocław, dnia 15 listopada 2024 r.

Poz. 5680

UCHWAŁA NR 65/IX/2024 RADY GMINY KŁODZKO

z dnia 30 października 2024 r.

w sprawie miejscowego planu zagospodarowania przestrzennego dla terenu położonego w miejscowości Ołdrzychowice Kłodzkie

Na podstawie art. 18 ust. 2 pkt 5 ustawy z dnia 8 marca 1990 r. o samorządzie gminnym (t.j. Dz. U. z 2024 r. poz. 1465) oraz art. 20 ust. 1 ustawy z dnia 27 marca 2003 r. o planowaniu i zagospodarowaniu przestrzennym (t.j. Dz. U. z 2024 r. poz. 1130) w związku Uchwałą Rady Gminy Kłodzko nr 352/VIII/2021 z dnia 22 grudnia 2021 r. w sprawie przystąpienia do sporządzenia miejscowego planu zagospodarowania przestrzennego dla wybranych terenów położonych w miejscowościach: Żelazno, Ołdrzychowice Kłodzkie, Krosnowice oraz po stwierdzeniu, że miejscowy plan zagospodarowania przestrzennego nie narusza ustaleń „Studium Uwarunkowań i Kierunków Zagospodarowania Przestrzennego Gminy Kłodzko”, przyjętego uchwałą Rady Gminy Kłodzko nr 277/VIII/2021 z dnia 27 maja 2021 r. Rada Gminy Kłodzko uchwala co następuje:

§ 1.1. Uchwala się miejscowy plan zagospodarowania przestrzennego dla terenu położonego w miejscowości Ołdrzychowice Kłodzkie.

2. Granice obszaru objętego zmianą planu oznaczono na rysunku planu.

3. Załącznikami do niniejszej uchwały są:

- 1) rysunek planu, przedstawiony na załączniku graficznych nr 1 w skali 1:1000;
- 2) rozstrzygnięcia o sposobie rozpatrzenia uwag do projektu planu – załącznik nr 2;
- 3) rozstrzygnięcia o sposobie realizacji, zapisanych w planie, inwestycji z zakresu infrastruktury technicznej oraz zasad ich finansowania – załącznik nr 3;
- 4) dane przestrzenne - załącznik nr 4.

§ 2. Ilekroć w dalszej części uchwały jest mowa o:

- 1) **planie** - należy przez to rozumieć niniejszy miejscowy plan zagospodarowania przestrzennego dla wybranych terenów położonych w miejscowościach: Ołdrzychowice Kłodzkie, Krosnowice;
- 2) **rysunku planu** - należy przez to rozumieć załącznik nr 1 do niniejszej uchwały, stanowiący integralną część planu;
- 3) **terenie** - należy przez to rozumieć obszar o określonym rodzaju przeznaczenia i zagospodarowania, wyznaczony na rysunku planu liniami rozgraniczającymi;
- 4) **przeznaczeniu terenu** - należy przez to rozumieć funkcje, pod które przeznaczają się ograniczony liniami rozgraniczającymi teren.

§ 3. W zakresie zasad ochrony środowiska, przyrody i krajobrazu oraz zasad kształtowania krajobrazu:

- 1) teren IWS położony jest w Obszarze Natura 2000 „Biała Łądecka”, dla którego obowiązują zasady ochrony ustalone w przepisach odrębnych;
- 2) na obszarze objętym planem występuje pomnik przyrody – klon pospolity, objęty ochroną na podstawie Rozporządzenia Wojewody Dolnośląskiego nr 11 z dnia 08.08.2008 r. w sprawie ustanowienia pomników przyrody znajdujących się na terenie województwa dolnośląskiego, dla którego obowiązują zapisy rozporządzenia.

§ 4. 1. W zakresie zasad ochrony dziedzictwa kulturowego i zabytków, w tym krajobrazów kulturowych ustala się:

- 1) obszar historycznego układu ruralistycznego wsi;
- 2) strefę obserwacji archeologicznej dla średniowiecznej wsi;
- 3) strefę ochrony zabytków archeologicznych;
- 4) wymóg przeprowadzenia badań archeologicznych, zgodnie z przepisami odrębnymi, dla inwestycji związanych z pracami ziemnymi, położonych w strefach i na obszarze wymienionych w ust. 1 pkt 1, 2, 3;
- 5) ochronę zgodnie z przepisami odrębnymi przedmiotów, co do których istnieje przypuszczenie iż są zabytkami odkryte w trakcie prowadzenia robót budowlanych, prac ziemnych na obszarze objętym planem lub odkryte jako przypadkowe znalezisko.

§ 5. 1. W granicach obszaru objętego planem występują:

- 1) obszar szczególnego zagrożenia powodzią, na którym prawdopodobieństwo wystąpienia powodzi jest wysokie i wynosi 10% o poziomie zalewu wodami powodziowymi do 0,5 m;
- 2) obszar szczególnego zagrożenia powodzią, na którym prawdopodobieństwo wystąpienia powodzi jest wysokie i wynosi 10% o poziomie zalewu wodami powodziowymi od 2 m do 4 m;
- 3) obszar szczególnego zagrożenia powodzią, na którym prawdopodobieństwo wystąpienia powodzi jest średnie i wynosi 1% o poziomie zalewu wodami powodziowymi do 0,5 m;
- 4) obszar szczególnego zagrożenia powodzią, na którym prawdopodobieństwo wystąpienia powodzi jest średnie i wynosi 1% o poziomie zalewu wodami powodziowymi od 0,5 m do 2 m;
- 5) obszar szczególnego zagrożenia powodzią, na którym prawdopodobieństwo wystąpienia powodzi jest średnie i wynosi 1% o poziomie zalewu wodami powodziowymi od 2 m do 4 m;
- 6) park pałacowy wpisany do rejestru zabytków - nr rejestru A/4469/904/Wł z dnia 25.06.1982 r.

2. Dla terenów wymienionych w ust. 1 pkt 1 - 5 ustala się nakaz realizacji wszelkich inwestycji z zastosowaniem technologii uwzględniających możliwość zalania wodami powodziowymi, w tym wodoodpornych lub mało wrażliwych na wodę materiałów z zabezpieczeniem urządzeń i obiektów przez zalaniem wodami powodziowymi oraz uszkodzeniem wskutek wyporu gruntu a także nakaz zabezpieczenia sieci, urządzeń i instalacji przed powodzią.

3. Usunięcie drzew lub krzewów znajdujących się na terenie, o którym mowa w ust. 1 pkt 6, wymaga pozwolenia konserwatorskiego w formie decyzji.

4. Dla terenów wymienionych w ust. 1 obowiązują przepisy odrębne.

§ 6. 1. W zakresie szczegółowych zasad i warunków scalania i podziału nieruchomości ustala się kąt położenia granic działek w stosunku do pasa drogowego od 60° do 120°.

2. Zapisy ust. 1 nie stosuje się do wydzielenia działek pod zielenią urządzoną, urządzenia związane z infrastrukturą techniczną oraz pod drogi.

§ 7. W zakresie szczególnych warunków zagospodarowania terenów oraz ograniczeń w ich użytkowaniu, w tym zakaz zabudowy ustala się:

- 1) zakaz zabudowy;
- 2) sadzenia roślinności wysokiej i o rozbudowanym systemie korzeniowym w pasach technologicznych wzdłuż istniejących i planowanych dystrybucyjnych linii elektroenergetycznych;

- a) dla linii napowietrznych średniego napięcia SN - 14 m (po 7 m po każdej ze stron od osi linii),
- b) dla linii napowietrznych niskiego napięcia nN - 7 m (po 3,5 m po każdej ze stron od osi linii),
- c) dla linii kablowych SN i nN - 0,5 m (po 0,25 m po każdej ze stron od osi linii).

§ 8. W zakresie zasad modernizacji, rozbudowy i budowy infrastruktury technicznej ustala się:

- 1) zagospodarowanie wód opadowych w granicach nieruchomości, do których inwestor posiada tytuł prawny;
- 2) zasilanie w energię elektryczną w celu oświetlenia terenu: z istniejącej sieci dystrybucyjnej, dopuszcza się zasilanie z odnawialnych źródeł energii;
- 3) modernizację i rozbudowę sieci rozdzielczych w postaci kabla doziemnego.

§ 9. 1. W zakresie zasad modernizacji, rozbudowy i budowy systemów komunikacji ustala się:

- 1) obsługę komunikacyjną z dróg publicznych dojazdowych i wewnętrznych podłączonych do istniejącego układu komunikacyjnego;
- 2) dla dojeżdż i dojazdów niewyznaczonych liniami rozgraniczającymi należy zachować minimalną szerokość 6 m.

§ 10. Dla terenów **1ZN - 3ZN** ustala się z zastrzeżeniem § 4 i § 5:

- 1) przeznaczenie terenu: zieleń zabytkowa, park pałacowy;
- 2) dopuszcza się lokalizację urządzeń sportowo – rekreacyjnych i obiektów małej architektury.

§ 11. Dla terenów **1WS, 2WS** ustala się z zastrzeżeniem § 5:

- 1) przeznaczenie terenu: wody powierzchniowe;
- 2) dopuszcza się lokalizację pomostów, kładek.

§ 12. Dla terenu **KDW** ustala się przeznaczenie pod drogę wewnętrzną.

§ 13. Na obszarze objętym planem dopuszcza się realizację obiektów, urządzeń i dystrybucyjnych sieci infrastruktury technicznej, dojeżdż i dojazdów nie wydzielonych na rysunku planu liniami rozgraniczającymi.

§ 14. Nie ustala się sposobu i terminu tymczasowego zagospodarowania, urządzania i użytkowania terenów, minimalnej ilości miejsc postojowych, w tym dla pojazdów zaopatrzonych w kartę parkingową, zasad ochrony i kształtowania ładunku przestrzennego, ochrony dóbr kultury współczesnej.

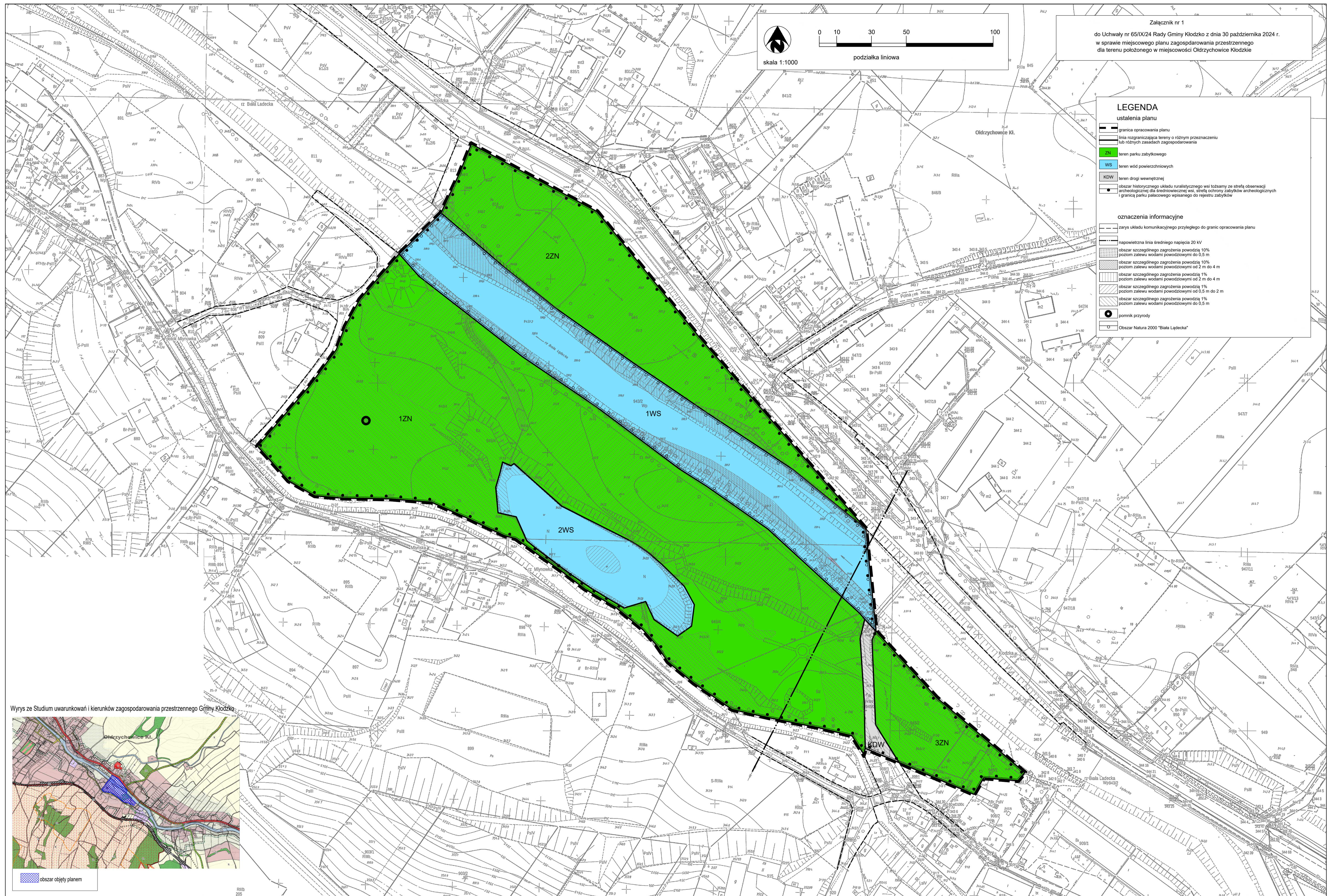
§ 15. W granicach obszaru objętego planem nie występują tereny górnicze oraz tereny zagrożone osuwaniem się mas ziemnych oraz krajobrazy priorytetowe określone w audycie krajobrazowym i planie zagospodarowania województwa.

§ 16. Ustala się stawkę procentową stanowiącą podstawę do określenia opłaty jednorazowej, o której mowa w art. 36 ust. 4 ustawy o planowaniu i zagospodarowaniu przestrzennym: 10%.

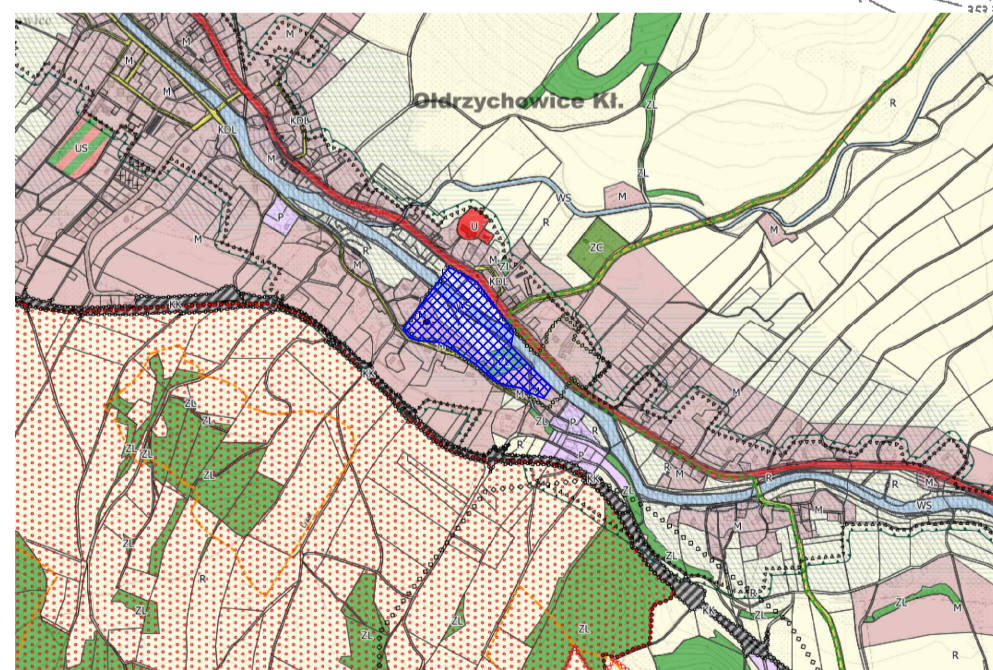
§ 17. Wykonanie uchwały powierza się Wójtowi Gminy Kłodzko.

§ 18. Uchwała wchodzi w życie po upływie 14 dni od daty jej ogłoszenia w Dzienniku Urzędowym Województwa Dolnośląskiego.

Przewodniczący Rady Gminy Kłodzko:
Ryszard Jastrzębski



Wyrys ze Studium uwarunkowań i kierunków zagospodarowania przestrzennego Gminy Kłodzko



obszar objęty planem

Załącznik Nr 2 do uchwały Nr 65/IX/2024
Rady Gminy Kłodzko
z dnia 30 października 2024 r.

Rozstrzygnięcie dotyczące sposobu rozpatrzenia uwag zgłoszonych do miejscowego planu zagospodarowania przestrzennego dla terenu położonego w miejscowości Oldrzychowice Kłodzkie.

Projekt miejscowego planu zagospodarowania przestrzennego dla terenu położonego w miejscowości Oldrzychowice Kłodzkie był wyłożony do publicznego wglądu w dniach od 12.08.2024 r. do 02.09.2024 r. z możliwością wnoszenia do dnia 16.09.2024 r. uwag do projektu planu.

W trakcie wyłożenia projektu zmiany planu nie wniesiono żadnych uwag do planu.

Załącznik Nr 3 do uchwały Nr 65/IX/2024
Rady Gminy Kłodzko
z dnia 30 października 2024 r.

Sposób realizacji inwestycji z zakresu infrastruktury technicznej, które należą do zadań własnych gminy ustalonych w miejscowym planie zagospodarowania przestrzennego dla terenu położonego w miejscowości Oldrzychowice Kłodzkie

1. Przeznaczenie terenu zgodnie z planem miejscowym nie będzie wymagało rozbudowy sieci wodociągowej i kanalizacyjnej.
2. Rozbudowa pozostałych sieci i urządzeń związanych z infrastrukturą techniczną nie należy do zadań własnych gminy i będzie realizowana przez zarządców sieci.

Załącznik Nr 4 do uchwały Nr 65/IX/2024

Rady Gminy Kłodzko

z dnia 30 października 2024 r.

Zalacznik4.gml

Dane przestrzenne, o których mowa w art. 67a ust. 3 i 5 ustawy z dnia 27 marca 2003 r. o planowaniu i zagospodarowaniu przestrzennym (j.t. Dz.U. z 2020 r. poz. 293 z późn. zm.) ujawnione zostaną po kliknięciu w ikonę