



DZIENNIK URZĘDOWY

WOJEWÓDZTWA DOLNOŚLĄSKIEGO

Wrocław, dnia 22 grudnia 2025 r.

Poz. 5541

UCHWAŁA NR XXVII/221/25 RADY MIEJSKIEJ W BOGATYNI

z dnia 11 grudnia 2025 r.

w sprawie zmiany uchwały nr L/329/20 Rady Miejskiej w Bogatyni z dnia 30 grudnia 2020 r. w sprawie wyznaczenia obszarów i granic aglomeracji Bogatynia

Na podstawie art. 18 ust. 2 pkt 15 ustawy z dnia 8 marca 1990 r. o samorządzie gminnym (t.j. Dz. U. z 2025 r. poz. 1153) w związku z art. 87 ust. 1, 4, 6, 8 i art. 92 ustawy z dnia 20 lipca 2017 roku Prawo wodne (t.j. Dz. U. z 2025 poz. 960, z późn. zm.) oraz Rozporządzenia Ministra Gospodarki Morskiej i Żeglugi Śródlądowej z dnia 27 lipca 2018 r. w sprawie sposobu wyznaczania obszarów i granic aglomeracji (Dz. U. z 2018 r. poz. 1586), po uzgodnieniu z Regionalnym Dyrektorem Ochrony Środowiska oraz Państwowym Gospodarstwem Wody Polskie, Rada Miejska w Bogatyni uchwala, co następuje:

§ 1. W uchwale nr L/329/20 Rady Miejskiej w Bogatyni z dnia 30 grudnia 2020 r. w sprawie wyznaczenia obszarów i granic aglomeracji Bogatynia (Dziennik Urzędowy Województwa Dolnośląskiego z 2021 r., poz. 319) wprowadza się następujące zmiany:

1) § 2 otrzymuje brzmienie:

„§ 2. Wyznacza się aglomerację Bogatynia o równoważnej liczbie mieszkańców (RLM) 14.639, położoną w województwie dolnośląskim, powiecie zgorzeleckim, na terenie Miasta i Gminy Bogatynia z oczyszczalnią ścieków w Bogatyni.”;

2) dotychczasowy załącznik nr 1 do uchwały, stanowiący część opisową aglomeracji Bogatynia, otrzymuje brzmienie zgodne z załącznikiem nr 1 do niniejszej uchwały;

3) dotychczasowy załącznik nr 2 do uchwały, stanowiący mapę w skali 1:10 000 otrzymuje brzmienie zgodnie z załącznikiem nr 2 do niniejszej uchwały.

§ 2. Wykonanie uchwały powierza się Burmistrzowi Miasta i Gminy Bogatynia.

§ 3. Uchwała wchodzi w życie po upływie 14 dni od dnia jej ogłoszenia w Dzienniku Urzędowym Województwa Dolnośląskiego.

Przewodnicząca Rady Miejskiej:
Edyta Małkiewicz

**Załącznik nr 1 do uchwały nr XXVII/221/25
Rady Miejskiej w Bogatyni
z dnia 11 grudnia 2025 r.
w sprawie zmiany uchwały wyznaczającej obszar i granice aglomeracji
Bogatynia**

Część opisowa

1 Nazwa aglomeracji oraz gminy i miejscowości ją tworzące

Nazwa aglomeracji: **Aglomeracja Bogatynia**

Gminy w aglomeracji: **Bogatynia**

Miejscowości tworzące aglomerację: **Bogatynia, Opolno Zdrój, Jasna Góra (część miejscowości)**

Lokalizacja oczyszczalni ścieków: **Bogatynia**

Województwo: **dolnośląskie**

2 Adres Aglomeracji Bogatynia

Nazwa gminy: **Bogatynia**

Adres siedziby: **ul. I. Daszyńskiego 1, 59-920 Bogatynia**

Województwo: **dolnośląskie**

3 Uzasadnienie zmiany obszaru i granic aglomeracji

Aglomeracja Bogatynia została utworzona w wyniku uchwalenia Rozporządzenia nr 21 Wojewody Dolnośląskiego z dnia 18 grudnia 2007 roku. Obszar aglomeracji obejmował następujące miejscowości z terenu gminy Bogatynia: Bogatynia, Białopole, Bratków, Działoszyn, Krzewina, Jasna Góra, Lutogniewice, Opolno Zdrój, Posada.

Aktualnie obowiązującym aktem prawnym ustanawiającym Aglomerację Bogatynia jest Uchwała Nr L/329/20 Rady Miejskiej w Bogatyni z dnia 30 grudnia 2020 r. w sprawie wyznaczenia obszarów i granic aglomeracji Bogatynia (Dziennik Urzędowy Województwa Dolnośląskiego z 2021 r., poz. 319).

Zgodnie z art. 92 ustawy Prawo Wodne, wójt, burmistrz lub prezydent miasta co 2 lata dokonuje przeglądu obszarów i granic aglomeracji wyznaczonych na podstawie art. 87 ust. 1, z uwzględnieniem kryterium ich utworzenia, o którym mowa w art. 86 ust. 1, oraz zaistniałych zmian równoważnej liczby mieszkańców w aglomeracji i w razie potrzeby

informuje radę gminy o konieczności zmiany obszarów i granic aglomeracji. Poprzedni przegląd obszaru i granic Aglomeracji Bogatynia został wykonany w maju 2024 roku. Ze względu na konieczność wyłączenia z Aglomeracji Bogatynia terenów nieskanalizowanych, które powodują, że aglomeracja nie spełnia wymogów prawnych (zgodnie z postanowieniami dyrektywy 91/271/EWG oraz Ustawy Prawo Wodne, stopień skanalizowania aglomeracji ma wynosić co najmniej 98%), Gmina Bogatynia wykonała przegląd aglomeracji w czerwcu 2025 r. Celem tego przeglądu było wyznaczenie obszarów Aglomeracji Bogatynia, które powinny zostać z niej wyłączone ze względu na brak sieci kanalizacyjnej i zbyt niski wskaźnik koncentracji, wskazujący na brak uzasadnienia technicznego i ekonomicznego dla budowy kanalizacji na tych terenach.

W wyniku ww. przeglądu obszaru i granic Aglomeracji Bogatynia stwierdzono konieczność wprowadzenia zmian granic, obszaru oraz RLM Aglomeracji Bogatynia poprzez:

- zmianę przebiegu granic aglomeracji, w sposób odzwierciedlający aktualny i przewidywany stan systemu kanalizacji zbiorczej,
- ograniczenie granic Aglomeracji Bogatynia na terenie miejscowości Bogatynia do terenów skanalizowanych (w szczególności wyłączenie dzielnic Zatonie, Trzciniec i Trzciniec Dolny) ze względu na brak istniejącej sieci kanalizacji sanitarnej oraz brak planów z zakresu jej budowy w perspektywie roku 2027, między innymi ze względu na bardzo niski wskaźnik koncentracji (znacznie poniżej 90 RLM/km planowanej sieci kanalizacyjnej),
- wyłączenia z granic Aglomeracji Bogatynia przydomowych oczyszczalni ścieków (zgodnie z ich aktualnym wykazem), które nie są w stanie spełnić wymagań w zakresie jak dla aglomeracji od 10 000 do 14 999 RLM (w szczególności w zakresie redukcji związków azotu o fosforu), a także ze względu na brak technicznych możliwości przyłączenia budynków mieszkalnych obsługiwanych przez te oczyszczalnie do istniejącej sieci kanalizacyjnej na terenie Aglomeracji Bogatynia,
- dostosowanie RLM aglomeracji do aktualnych warunków, tj. zmiany liczby mieszkańców zamieszkujących miejscowości tworzące aglomerację Bogatynia, zmiany liczby zarejestrowanych miejsc noclegowych w granicach aglomeracji Bogatynia oraz uwzględnienia w wyliczeniach RLM aglomeracji aktualnego ładunku zanieczyszczeń zawartego w ściekach przemysłowych napływających na oczyszczalnię ścieków Bogatyni.

Gmina Bogatynia systematycznie uzupełnia braki w sieci kanalizacji sanitarnej na terenie Miasta Bogatynia, dążąc do objęcia nią 100% RLM. Niewielkie inwestycje z zakresu rozbudowy sieci kanalizacyjnej zostały zrealizowane w granicach istniejącej Aglomeracji Bogatynia określonych w Uchwale Nr L/329/20 Rady Miejskiej w Bogatyni z dnia 30 grudnia 2020 r. w sprawie wyznaczenia obszarów i granic aglomeracji Bogatynia, z włączeniem do istniejącej sieci kanalizacyjnej w zlewni oczyszczalni ścieków Bogatyni. Ponadto nie przewiduje się po roku 2024 skanalizowania terenów nie objętych siecią kanalizacyjną

w granicach Aglomeracji Bogatynia (dzielnice Zatonie, Trzciniec i Trzciniec Dolny), gdzie wskaźniki koncentracji nie spełniają wymagań określonych w § 3.4 i § 3.5 Rozporządzenia Ministra Gospodarki Morskiej i Żeglugi Śródlądowej z dnia 27 lipca 2018 r. w sprawie sposobu wyznaczania obszarów i granic aglomeracji (Dz. U. z 2018 r., poz. 1586). Dlatego zgodnie z § 3.2 Rozporządzenia Ministra Gospodarki Morskiej i Żeglugi Śródlądowej z dnia 27 lipca 2018 r. w sprawie sposobu wyznaczania obszarów i granic aglomeracji (Dz. U. z 2018 r., poz. 1586) konieczna jest zmiana granic Aglomeracji Bogatynia. Obszar i granice aglomeracji wyznacza się uwzględniając między innymi zasięg systemu sieci kanalizacyjnej, a granica aglomeracji powinna przebiegać między innymi wzdłuż zewnętrznych granic skanalizowanych działek ewidencyjnych.

W odniesieniu do zapisów Uchwały Nr L/329/20 Rady Miejskiej w Bogatyni z dnia 30 grudnia 2020 r. w sprawie wyznaczenia obszarów i granic aglomeracji Bogatynia (Dziennik Urzędowy Województwa Dolnośląskiego z 2021 r., poz. 319), wielkość Aglomeracji Bogatynia uległa zmniejszeniu z 17 844 RLM na **14 639 RLM**, tj. o 3 205 RLM (zmniejszenie RLM aglomeracji o ok. 18%). Z powodu tej zmiany Aglomeracja Bogatynia znajdzie się w innym przedziale wielkościowym określonym w Załączniku nr 3 do Rozporządzenia Ministra Gospodarki Morskiej i Żeglugi Śródlądowej z dnia 12 lipca 2019 r. w sprawie substancji szczególnie szkodliwych dla środowiska wodnego oraz warunków, jakie należy spełnić przy wprowadzaniu do wód lub do ziemi ścieków, a także przy odprowadzaniu wód opadowych lub roztopowych do wód lub do urządzeń wodnych, tj. w przedziale od 10 000 do 14 999 RLM.

4 Dokumenty stanowiące podstawę do wyznaczenia aglomeracji

- Uchwała Nr L/329/20 Rady Miejskiej w Bogatyni z dnia 30 grudnia 2020 r. w sprawie wyznaczenia obszarów i granic aglomeracji Bogatynia (Dziennik Urzędowy Województwa Dolnośląskiego z 2021 r., poz. 319).
- Rozporządzenie Ministra Gospodarki Morskiej i Żeglugi Śródlądowej z dnia 27 lipca 2018 r. w sprawie sposobu wyznaczania obszarów i granic aglomeracji (Dz. U. z 2018 r., poz. 1586).
- Dyrektywa Rady 91/271/EWG z dnia 21 maja 1991 r. dotycząca oczyszczania ścieków komunalnych (Dz. Urz. WE L 135 z 30.05.1991 r.)
- Krajowy Program Oczyszczania Ścieków Komunalnych,
- Obowiązujące przepisy prawne w tym:
 - Ustawa z dnia 20 lipca 2017 r. – Prawo wodne .
 - Ustawa z dnia 13 września 1996 r. o utrzymaniu czystości i porządku w gminach,
 - Ustawa z dnia 16 kwietnia 2004 r. o ochronie przyrody,
 - Ustawa z dnia 7 czerwca 2001 r. o zbiorowym zaopatrzeniu w wodę i zbiorowym odprowadzaniu ścieków,
 - Ustawa z dnia 27 marca 2003 r. o planowaniu i zagospodarowaniu przestrzennym
 - Ustawa z dnia 8 marca 1990 r. o samorządzie gminnym,

- Rozporządzenie Ministra Gospodarki Morskiej i Żeglugi Śródlądowej z dnia 12 lipca 2019 r. w sprawie substancji szczególnie szkodliwych dla środowiska wodnego oraz warunków, jakie należy spełnić przy wprowadzaniu do wód lub do ziemi ścieków, a także przy odprowadzaniu wód opadowych lub roztopowych do wód lub do urządzeń wodnych.
- Wytyczne PGW Wody Polskie i Ministra Gospodarki Morskiej i Żeglugi Śródlądowej do wyznaczania, zmiany lub likwidacji obszarów i granic aglomeracji (lipiec 2019 r.),
- Inne informacje, ustalenia i dane uzyskane bezpośrednio od Zamawiającego oraz z Bogatyńskich Wodociągów i Oczyszczalni S.A., w szczególności:
 - Sprawozdania z realizacji KPOŚK za lata 2023 i 2024,
 - Studia Uwarunkowań i Kierunków Zagospodarowania Przestrzennego dla miasta i gminy Bogatynia,
 - Miejscowe plany zagospodarowania przestrzennego dla miasta i gminy Bogatynia,
 - Wieloletni Plan Rozwoju i Modernizacji Urządzeń Wodociągowych i Urządzeń Kanalizacyjnych na lata 2024 – 2027,
 - Program Ochrony Środowiska dla Miasta i Gminy Bogatynia,
 - Informacje z zakresu liczby mieszkańców gmin dla Miasta i Gminy Bogatynia,
 - Informacje z zakresu liczby mieszkańców korzystających z kanalizacji oraz z zakresu zużycia wody i produkcji ścieków dla Miasta i Gminy Bogatynia,
 - Informacje na temat zrealizowanych po roku 2023 i planowanych inwestycji w zakresie budowy kanalizacji sanitarnej na terenie Miasta i Gminy Bogatynia.

5 Dane dotyczące długości i rodzaju istniejącej sieci kanalizacyjnej w poszczególnych miejscowościach wchodzących w skład Aglomeracji Bogatynia

Długość i rodzaj istniejącej sieci kanalizacyjnej w miejscowościach wchodzących w skład Aglomeracji Bogatynia według stanu na koniec maja 2025 r. przedstawiono w poniższym zestawieniu.

L.p.	Kanalizacja istniejąca	Długość [km]
1	Sanitarna grawitacyjna	8,99
2	Sanitarna tłoczna	2,90
3	Ogólnospławna grawitacyjna	42,52
4	Ogólnospławna tłoczna	0
Razem		54,41

6 Dane o długości i rodzaju planowanej do budowy sieci kanalizacyjnej na terenach nieskanalizowanych w poszczególnych miejscowościach wchodzących w skład aglomeracji Bogatynia

Na terenie Aglomeracji Bogatynia przewidywano znaczną rozbudowę systemu kanalizacji sanitarnej. Plany inwestycyjne przewidywały budowę kanalizacji sanitarnej grawitacyjno-tłocznej w rejonie dzielnic Zatonie, Trzciniec i Trzciniec Dolny. Jednak ze względu na bardzo niski wskaźnik koncentracji (znacznie poniżej 90 RLM/km planowanej sieci kanalizacyjnej) oraz brak niezbędnych środków na sfinansowanie tej inwestycji odstępiono od jej realizacji w perspektywie roku 2027. Z tego względu wyłączono te dzielnice z granic Aglomeracji Bogatynia

7 Dane o liczbie mieszkańców zamieszkujących teren poszczególnych miejscowości wchodzących w skład Aglomeracji Bogatynia, w tym podłączonych do istniejącej sieci kanalizacyjnej

Poniżej przedstawiono listę miejscowości aglomeracji w których eksploatowana jest sieć kanalizacji komunalnej (sanitarna i ogólnospławna) oraz liczbę mieszkańców zamieszkujących obszar aglomeracji w tych miejscowościach i liczbę mieszkańców korzystających z kanalizacji – stan na koniec maja roku 2025. Zestawienie uwzględnia opisane wcześniej wyłączenie z Aglomeracji Bogatynia nieskanalizowanych dzielnic miasta Bogatynia: Zatonie, Trzciniec i Trzciniec Dolny.

Nazwa miejscowości	Liczba osób zameldowanych w obszarze objętym Aglomeracją Bogatynia	Liczba osób korzystających z kanalizacji w miejscowościach na terenie Aglomeracji Bogatynia
Bogatynia (bez dzielnic: Zatonie, Trzciniec i Trzciniec Dolny)	13 385	13 330
Jasna Góra	46	46
Opolno-Zdrój	613	613
SUMA	14 044	13 989

8 Dane o liczbie mieszkańców planowanych do podłączenia do nowobudowanych sieci kanalizacyjnych w poszczególnych miejscowościach wchodzących w skład Aglomeracji Bogatynia

Na terenie Aglomeracji Bogatynia planuje się rozbudowę systemu kanalizacji sanitarnej obejmującą drobne uzupełnienia istniejącej sieci kanalizacyjnej na terenie miasta Bogatynia w granicach istniejącej Aglomeracji Bogatynia. Są to odcinki kanalizacji sanitarnej grawitacyjnej o łącznej długości 250 mb w ulicach Skłodowskiej-Curie oraz Armii Krajowej. Budowa tej kanalizacji nie wiąże się z podłączaniem do niej dodatkowych RLM. Są to inwestycje mające na celu uporządkowanie stanu aktualnego (rozdział kanalizacji ogólnospławnej na sanitarną i deszczową oraz przebudowa istniejącego kolektora kanalizacyjnego w celu wyeliminowania kolizji z planowaną inwestycją).

9 Dane o liczbie osób (turystów w sezonie turystyczno-wypoczynkowym), czasowo obsługiwanych przez sieci kanalizacyjne oraz oczyszczalnię ścieków w Bogatyni

W poniższym zestawieniu przedstawiono liczbę osób (turystów w sezonie turystyczno-wypoczynkowym), czasowo obsługiwanych przez sieci kanalizacyjne oraz oczyszczalnię ścieków na terenie Aglomeracji Bogatynia wg stanu na koniec maja 2025 r. Zgodnie z § 1 pkt 3 Rozporządzenia Ministra Gospodarki Morskiej i Żeglugi Śródlądowej z dnia 27 lipca 2018 r. w sprawie sposobu wyznaczania obszarów i granic aglomeracji (Dz.U. z 2018 r., poz. 1586), jako osoby czasowo przebywające w aglomeracji rozumie się liczbę zarejestrowanych miejsc noclegowych w aglomeracji (stan na koniec maja 2025 r.).

Nazwa miejscowości	Liczba osób czasowo przebywające w aglomeracji – liczba zarejestrowanych miejsc noclegowych
Miasto Bogatynia (bez dzielnic: Zatonie, Trzciniec i Trzciniec Dolny)	160
Jasna Góra	0
Opolno-Zdrój	0
SUMA	160

Wszystkie zarejestrowane miejsca noclegowe korzystają z istniejącej sieci kanalizacyjnej.

10 Dane o liczbie osób (turystów w sezonie turystyczno-wypoczynkowym) w obiektach noclegowych planowanych do podłączenia do systemu kanalizacji

W ramach kanalizacji planowanej do wybudowania na terenie Aglomeracji Bogatynia **nie przewiduje się** podłączania do niej obiektów posiadających zarejestrowane miejsca noclegowe.

11 Dane o liczbie oczyszczalni przydomowych eksploatowanych na terenie Aglomeracji Bogatynia

Według stanu na koniec maja 2025 r. na terenie Aglomeracji Bogatynia (z wyłączeniem dzielnic miasta Bogatynia: Zatonie, Trzciniec i Trzciniec Dolny) funkcjonuje 9 przydomowych oczyszczalni ścieków.

L.p.	Miejscowość	Numer działki	Liczba obsługiwanych osób
1	Bogatynia	52AM4, obr. I	20
2	Bogatynia	11/7 AM7, obr. III	
3	Bogatynia	11/10 AM7, obr. III	
4	Bogatynia	10/9 AM12, obr. III	
5	Bogatynia	10/10 AM12, obr. III	
6	Bogatynia	10/25 AM12, obr. III	
7	Bogatynia	13 AM8, obr. I	
8	Bogatynia	14 AM8, obr. I	
9	Bogatynia	16 AM8, obr. I	

Ze względu na brak technicznych możliwości przyłączenia budynków mieszkalnych obsługiwanych przez te oczyszczalnie do sieci kanalizacyjnej oraz bardzo ograniczone możliwości oczyszczania ścieków w zakresie jak dla aglomeracji o wielkości od 10 000 do 14 999 RLM (w szczególności w zakresie redukcji związków azotu o fosforu), **działki obsługiwane przez te oczyszczalnie przydomowe zostały wyłączone z Aglomeracji Bogatynia.**

12 Informacje o średniej dobowej ilości ścieków komunalnych napływających na oczyszczalnię ścieków w Bogatyni i powstających na terenach tworzących aglomerację oraz ich składzie jakościowym

W poniższej tabeli zestawiono ilości ścieków komunalnych, w tym wód opadowych lub roztopowych napływających w latach 2022-2024 siecią kanalizacyjną oraz dowożonych

taborem asenizacyjnym na oczyszczalnię ścieków w Bogatyni z terenów wchodzących w skład Aglomeracji Bogatynia.

Zgodnie z Art. 16 pkt 63 Ustawy z dnia 20 lipca 2017 r. Prawo Wodne (Dz.U. z 2017 r., poz. 1566 z późn. zm.), pod pojęciem ścieków komunalnych rozumie się „ścieki bytowe lub mieszaninę ścieków bytowych ze ściekami przemysłowymi albo wodami opadowymi lub roztopowymi, odprowadzane urządzeniami służącymi do realizacji zadań własnych gminy w zakresie kanalizacji i oczyszczania ścieków komunalnych”.

Wyszczególnienie	Jedn.	Wartości w latach		
		2022	2023	2024
Ścieki bytowe od gospodarstw domowych	m ³ /r	433 455	425 359	446 980
Ścieki przemysłowe (technologiczne, produkcyjne) z zakładów przemysłowych i podmiotów prowadzących działalność gospodarczą	m ³ /r	26 363	28 998	26 909
Ścieki bytowe od pozostałych (użyteczność publiczna, podmioty prowadzące działalność gospodarczą, ale wytwarzające tylko ścieki bytowe)	m ³ /r	62 807	56 100	59 316
Ścieki dowożone	m ³ /r	3 258	3 716	4 846
NAPŁYW ŚCIEKÓW	m³/r	479 093	610 039	538 050
	m³/d	1 313	1 671	1 470
Infiltracja i inne zwiększenia	[m ³ /r]	525 883	514 173	496 646
NAPŁYW ŚCIEKÓW ŁĄCZNIE	[m³/r]	1 004 976	1 124 212	1 034 696
	m³/d	2 753	3 080	2 827

Średnie stężenia zanieczyszczeń w ściekach napływających (surowych) na oczyszczalnię ścieków w Bogatyni za lata 2022-2024 przedstawiono w poniższym zestawieniu.

Rok	BZT ₅	ChZT _{Cr}	Zawiesina ogólna	Azot ogólny	Fosfor ogólny
Stężenia zanieczyszczeń w ściekach surowych [g/m³]					
2022	268,30	740,00	291,70	85,60	12,00
2023	356,58	907,50	281,67	80,75	9,51
2024	241,67	661,67	243,58	74,08	9,46

13 Informacje o ilości i składzie jakościowym ścieków przemysłowych odprowadzanych przez zakłady do systemu kanalizacji zbiorczej, istniejącej na terenie aglomeracji

Na terenie Aglomeracji Bogatynia ścieki przemysłowe pochodziły w roku 2024 od następujących zakładów i firm:

Nazwa zakładu / firmy / instytucji	Rodzaj działalności	Ilość dostarczonych ścieków w 2024r. [m ³ /rok]
Gminne Przedsiębiorstwo Oczyszczania Sp. z o.o.	Składowisko odpadów innych niż niebezpieczne i obojętne	20 730,0
Gminna Spółdzielnia „Samopomoc Chłopska”	Myjnia samochodowa	1 872,0
Polski Koncern Naftowy ORLEN S.A.	Myjnia Samochodowa	2 169,0
Firma handlowo-usługowa „MADA MOTO” Adam Chruścicki	Myjnia samochodowa	2 136,0
Mechanika Pojazdowa Wojciech Niklas	Warsztat samochodowy	2,0
RAZEM:		26 909,0

Przeciętny skład ścieków przemysłowych powstających na terenie Aglomeracji Bogatynia, przedstawiono w poniższym zestawieniu.

Wskaźnik zanieczyszczeń	Parametry ścieków przemysłowych ogółem [mg/l]
BZT ₅	354,7
ChZT	728,1
Zawiesina ogólna	300,0
Fosfor ogólny	10,6
Chlorki	137,7
Azot amonowy	19,0
Azot azotynowy	1,4
Surfaktanty anionowe	3,2
Surfaktanty niejonowe	6,2

Wskaźnik zanieczyszczeń	Parametry ścieków przemysłowych ogółem [mg/l]
Siarczany	245,6

Liczba RLM obliczona na podstawie ładunku BZT₅ zawartego w ściekach przemysłowych powstających na terenie Aglomeracji Bogatynia jest równa (wyliczenie na podstawie danych za rok 2024):

$$354,7 \text{ g O}_2/\text{m}^3 \times 26\,909,0 \text{ m}^3/\text{rok} / 366 / 60 = 435 \text{ RLM}$$

14 Informacje o zakładach, których podłączenie do systemu kanalizacji zbiorczej jest planowane

Na terenie Aglomeracji Bogatynia nie przewiduje się podłączenia do kanalizacji zakładów wytwarzających ścieki przemysłowe.

15 Równoważna liczba mieszkańców (RLM), przedstawienie sposobu jej wyliczenia oraz uzasadnienie określonej dla aglomeracji równoważnej liczby mieszkańców

Zgodnie z §2 Rozporządzenia Ministra Gospodarki Morskiej i Żeglugi Śródlądowej z dnia 27 lipca 2018 r. w sprawie sposobu wyznaczania obszarów i granic aglomeracji (Dz.U. z 2018 r., poz. 1586), równoważna liczba mieszkańców aglomeracji (RLM aglomeracji), uwzględnia ścieki pochodzące:

- 1) od stałych mieszkańców aglomeracji, gdzie 1 RLM aglomeracji odpowiada 1 stałemu mieszkańcowi aglomeracji;
- 2) z przemysłu w aglomeracji, przy czym ładunek przelicza się zgodnie z art. 86 ust. 3 pkt 2 ustawy z dnia 20 lipca 2017 r. – Prawo wodne;
- 3) od osób czasowo przebywających w aglomeracji, gdzie 1 RLM aglomeracji odpowiada 1 zarejestrowanemu miejscu noclegowemu.

W przypadku Aglomeracji Bogatynia, stała liczba jej mieszkańców, przedstawiona w Punkcie 7, wynosi **14 040 osób** (z uwzględnieniem wyłączenia z Aglomeracji Bogatynia dzielnic miasta Bogatynia: Zatonie, Trzciniec i Trzciniec Dolny)

Liczba RLM obliczona na podstawie ładunku BZT₅ zawartego w ściekach przemysłowych powstających na terenie Aglomeracji Bogatynia jest równa **435 RLM**.

Liczba zarejestrowanych miejsc noclegowych zlokalizowanych na terenie Aglomeracji Bogatynia przedstawiona w Punkcie 9 jest równa **160**.

W poniższym zestawieniu przedstawiono uzasadnienie określonej dla Aglomeracji Bogatynia równoważnej liczby mieszkańców (RLM).

Wyszczególnienie	RLM
Liczba osób zamieszkujących miejscowości w obszarze Aglomeracji Bogatynia [pkt 7]	14 044
- w tym korzystających aktualnie z kanalizacji	13 989
- w tym przewidzianych do objęcia planowaną kanalizacją	0
- w tym objętych innymi systemami zbierania i oczyszczania ścieków – zbiorniki bezodpływowe	55
Liczba osób czasowo przebywających w aglomeracji równa liczbie zarejestrowanych miejsc noclegowych, korzystających z istniejącej sieci kanalizacyjnej [pkt 9]	160
Liczba osób czasowo przebywających w aglomeracji równa liczbie zarejestrowanych miejsc noclegowych, którzy będą korzystali z planowanej do budowy sieci kanalizacyjnej [pkt 10]	0
Równoważna Liczba Mieszkańców wynikająca z dobowego ładunku ścieków odprowadzanych przez zakłady przemysłowe korzystające z istniejącej sieci kanalizacyjnej [pkt 13]	435
Równoważna Liczba Mieszkańców wynikająca z dobowego ładunku ścieków, który będzie odprowadzanych przez zakłady przemysłowe planowane do podłączenia do sieci kanalizacyjnej [pkt 14]	0
Równoważna Liczba Mieszkańców RLM aglomeracji	14 639

Po wyłączeniu z granic Aglomeracji Bogatynia terenów nieskanalizowanych, które w najbliższych latach nie zostaną skanalizowane (dzielnice miasta Bogatynia: Zatonie, Trzciniec i Trzciniec Dolny) oraz przydomowych oczyszczalni ścieków, RLM Aglomeracji Bogatynia objęta innymi systemami zbierania i oczyszczania ścieków (zbiorniki bezodpływowe) będzie stanowić **0,4%** RLM całej aglomeracji i będzie równy 55 RLM. **Agglomeracja Bogatynia będzie więc zgodna z Dyrektywą 91/271/EWG**, ponieważ sieć kanalizacji sanitarnej na jej terenie będzie obsługiwać minimum 98% RLM aglomeracji, a RLM objęta innymi systemami zbierania i oczyszczania ścieków (zbiorniki bezodpływowe) będzie mniejsza od 2000.

W odniesieniu do zapisów Uchwały nr Nr L/329/20 Rady Miejskiej w Bogatyni z dnia 30 grudnia 2020 r. w sprawie wyznaczenia obszarów i granic aglomeracji Bogatynia (Dz.U. Województwa Dolnośląskiego z 2021 r., poz. 319), wielkość Aglomeracji Bogatynia ulega zmniejszeniu z 17 844 RLM na **14 639 RLM**, tj. o 18%. Jest to na tyle duża zmiana oraz jest ona związana ze zmianą przebiegu granic Aglomeracji Bogatynia, że **zachodzi konieczność** zmiany ww. uchwały Rady Miejskiej w Bogatyni w sprawie wyznaczenia obszarów i granic aglomeracji Bogatynia. Ponadto Aglomeracja Bogatynia znajdzie się w innym przedziale

wielkościowym określonym w Załączniku nr 3 do Rozporządzenia Ministra Gospodarki Morskiej i Żeglugi Śródlądowej z dnia 12 lipca 2019 r. w sprawie substancji szczególnie szkodliwych dla środowiska wodnego oraz warunków, jakie należy spełnić przy wprowadzaniu do wód lub do ziemi ścieków, a także przy odprowadzaniu wód opadowych lub roztopowych do wód lub do urządzeń wodnych, tj. w przedziale od 10 000 do 14 999 RLM. Oznacza to, że wymagania określone w ww. rozporządzeniu odnośnie stopnia oczyszczania ścieków na terenie Aglomeracji Bogatynia **ulegną zmianie**.

16 Przepustowość istniejącej oczyszczalni ścieków, jakość ścieków oczyszczanych, % redukcji zanieczyszczeń na oczyszczalni ścieków wraz z określeniem obciążenia oczyszczalni ścieków

Ścieki z terenu Aglomeracji Bogatynia są oczyszczane na mechaniczno – biologicznej oczyszczalni ścieków w Bogatynia a terenie miasta Bogatynia przy ul. Turowskiej.

Oczyszczalnia posiada pozwolenie wodnoprawne nr WR.ZUZ.6.421.77.2019.KP z dnia 12 września 2019 r. wydane przez Dyrektora Zarządu Zlewni w Zgorzelcu Państwowego Gospodarstwa Wodnego Wody Polskie, sprostowane Postanowieniem nr WR.ZUZ.6.421.77.2019.KP z dnia 29 października 2019 r. przez Dyrektora Zarządu Zlewni w Zgorzelcu Państwowego Gospodarstwa Wodnego Wody Polskie.

Pozwolenie to jest ważne przez okres 10 lat, liczony od dnia, w którym decyzja stała się ostateczna.

Oczyszczone ścieki z oczyszczalni w Bogatyni oraz ścieki z przelewu burzowego komunalnej kanalizacji ogólnospławnej są odprowadzane do rzeki Miedzianki w km 5+073 istniejącym wylotem W1, w dopuszczalnych ilościach:

- $Q_{\text{sr.dob.}} = 5\,500 \text{ m}^3/\text{d}$,
- $Q_{\text{max.dob.}} = 10\,000 \text{ m}^3/\text{d}$,
- $Q_{\text{max.godz.}} = 1\,000 \text{ m}^3/\text{h}$,
- $Q_{\text{max.s.}} = 0,1157 \text{ m}^3/\text{s}$,
- $Q_{\text{dop.roczne}} = 3\,650\,000 \text{ m}^3/\text{rok}$.
- $Q_{\text{max.roczne}} = 3\,650\,000 \text{ m}^3/\text{rok}$.

W pozwoleniu wodnoprawnym dopuszczono następujące wskaźniki zanieczyszczeń w ściekach oczyszczonych:

- | | |
|----------------------|---------------------------------------|
| – BZT ₅ : | $\leq 15 \text{ mg O}_2/\text{dm}^3$ |
| – ChZT: | $\leq 125 \text{ mg O}_2/\text{dm}^3$ |
| – Zawiesiny ogólne: | $\leq 35 \text{ mg}/\text{dm}^3$ |
| – Azot ogólny: | $\leq 15 \text{ mg N}/\text{dm}^3$ |
| – Fosfor ogólny: | $\leq 2 \text{ mg P}/\text{dm}^3$ |

W przypadku awarii urządzeń istotnych dla realizacji pozwolenia wodnoprawnego:

- BZT₅: $\leq 22,5 \text{ mg O}_2/\text{dm}^3$
- ChZT: $\leq 187,5 \text{ mg O}_2/\text{dm}^3$
- Zawiesiny ogólne: $\leq 52,5 \text{ mg}/\text{dm}^3$
- Azot ogólny: $\leq 22,5 \text{ mg N}/\text{dm}^3$
- Fosfor ogólny: $\leq 3 \text{ mg P}/\text{dm}^3$

przy średniej rocznej liczbie zrzutów ścieków z przelewu burzowego komunalnej kanalizacji ogólnospławnej wprowadzonej do rzeki Miedzianki nie większe niż 10.

W związku z udzielonym pozwoleniem wodnoprawnym nakłada się na rzecz Bogatyńskich Wodociągów i Oczyszczalni S.A., następujące obowiązki:

- 1) Prawidłowej eksploatacji i utrzymania we właściwym stanie technicznym wszystkich urządzeń służących do oczyszczania i odprowadzania ścieków,
- 2) Utrzymywanie w należyтым stanie technicznym wylotu oraz istniejącego ubezpieczenia skarpy w obrębie wylotu, regularne czyszczenie i konserwacja,
- 3) Prowadzenie ewidencji i wykonywanie pomiaru ilości ścieków wprowadzanych do wód w sposób ciągły, stale w tym samym miejscu (komora pomiarowa KQ na kanale odprowadzającym ścieki oczyszczone do odbiornika),
- 4) Wykonywanie pomiaru natężenia przepływu ścieków zgodnie z obowiązującymi przepisami,
- 5) Wykonywanie pomiarów jakości ścieków przez akredytowane laboratorium - pobieranie próbek ścieków komunalnych w celu określenia dopuszczalnych wartości substancji zanieczyszczających parametrów: BZT₅, ChZT, zawiesiny ogólnej, azotu ogólnego, fosforu ogólnego - liczba pobranych średnich dobowych próbek ścieków komunalnych z oczyszczalni ścieków w aglomeracji dopływających do oczyszczalni i wprowadzanych do wody: 12 próbek w ciągu roku, w regularnych odstępach czasu w ciągu roku, stale w tym samym miejscu (miejsce poboru próbek ścieków surowych - komora przelewowa KP w budynku krat, miejsce poboru próbek ścieków oczyszczonych - komora pomiarowa KQ na kanale odpływowym z wylotem WI),
- 6) Zgodnie z art. 304 prawa wodnego przekazywanie danych dotyczących ilości i jakości ścieków do Wojewódzkiego Inspektora Ochrony Środowiska i Państwowego Gospodarstwa Wodnego Wody Polskie,
- 7) Prowadzenie rejestru rocznej ilości zrzutu ścieków z przelewu burzowego kanalizacji ogólnospławnej,
- 8) Utrzymywanie brzegu rzeki Miedzianki w obrębie wylotu w należyтым stanie technicznym i zgodnie z ustaleniami administratora,
- 9) W przypadku awarii urządzeń istotnych dla realizacji pozwolenia należy:
 - niezwłocznie ustalić rodzaj i przyczynę awarii, - określić rozmiar zagrożenia dla środowiska i natychmiast podjąć działania zmierzające do zminimalizowania skutków awarii dla środowiska, - pobrać i zabezpieczyć próbki ścieków oraz wody odbiornika powyżej i poniżej zrzutu ścieków,

- zabezpieczyć dokumenty związane z wystąpieniem awarii,
- poinformować Wojewódzkiego Inspektora Ochrony Środowiska we Wrocławiu, Powiatowego Inspektora Sanitarnego w Zgorzelcu oraz Państwowe Gospodarstwo Wodne Wody Polskie Zarząd Zlewni w Zgorzelcu.

Dopuszczalny czas trwania stanu awaryjnego nie może przekroczyć 24 godzin.

- 10) W przypadku awarii urządzeń pomiarowych należy bezzwłocznie dokonać wymiany na urządzenia sprawne,
- 11) Przeciwdziałania szkodom i naprawienia na własny koszt ewentualnych szkód wyrządzonych osobom trzecim, jeżeli przyczyną szkód będzie niewłaściwa praca urządzeń oraz korzystanie z wód.

Poniżej przedstawiono aktualne dane dotyczące przepustowości mechaniczno – biologicznej oczyszczalni ścieków w Bogatyni oraz poziom jej obciążenia ściekami i ładunkiem zanieczyszczeń wg danych za lata 2022-2024.

Parametry	Jednostka	
Przepływ projektowy średni dobowy	m ³ /d	5 500
Przepływ projektowy maksymalny dobowy	m ³ /d	10 000
Przepływ projektowy - pora deszczowa	m ³ /d	Brak danych projektowych
Przepływ projektowy średni roczny	m ³ /rok	Brak danych projektowych
Przepływ średni dobowy (*)	m ³ /d	3 940
Przepływ średni roczny (*)	m ³ /rok	1 054 628
Wykorzystanie projektowej przepustowości (*)	[%]	71,6
RLM Projektowe	RLM	29 244
RLM Rzeczywiste (**)	RLM	11 682

(*) średnia z lat 2022-2024

(**) wyliczone na podstawie danych za rok 2024, zgodnie z definicją z Rozporządzenia Ministra Gospodarki Morskiej i Żeglugi Śródlądowej z dnia 27 lipca 2018 r. w sprawie sposobu wyznaczania obszarów i granic aglomeracji, tj.: *ładunek obliczony na podstawie maksymalnego średniego tygodniowego ładunku substancji organicznych biologicznie rozkładalnych dopływającego do oczyszczalni ścieków w ciągu roku, z wyłączeniem sytuacji nietypowych, w szczególności wynikających z intensywnych opadów; wyrażony równoważną liczbą mieszkańców (RLM)*

W poniższym zestawieniu przedstawiono skład ścieków oczyszczonych oraz stopień redukcji zanieczyszczeń na przepustowości na mechaniczno – biologicznej oczyszczalni ścieków w Bogatyni, wg danych za lata 2022-2024.

Rok	BZT ₅	ChZT _{Cr}	Zawiesina ogólna	Azot ogólny	Fosfor ogólny
Ścieki oczyszczone [g/m³]					
2022	2,30	30,00	6,30	9,20	0,60
2023	3,08	35,08	5,08	8,80	0,87
2024	2,33	28,42	8,98	9,32	0,66
Stopień redukcji zanieczyszczeń [%]					
2022	99,1%	95,9%	97,8%	89,3%	95,0%
2023	99,1%	96,1%	98,2%	89,1%	90,9%
2024	99,0%	95,7%	96,3%	87,4%	93,0%

Oczyszczalnia ścieków w Bogatyni posiada rezerwy przepustowości wystarczające do przyjęcia dodatkowych ilości ścieków zarówno z nieskanalizowanych terenów Aglomeracji, jak i spoza Aglomeracji, np. dowożonych taborem asenizacyjnym. Parametry ścieków oczyszczonych oraz stopień redukcji zanieczyszczeń są zgodne z pozwoleniem wodnoprawnym i Rozporządzeniem Ministra Gospodarki Morskiej i Żeglugi Śródlądowej z dnia 12 lipca 2019 r. w sprawie substancji szczególnie szkodliwych dla środowiska wodnego oraz warunków, jakie należy spełnić przy wprowadzaniu do wód lub do ziemi ścieków, a także przy odprowadzaniu wód opadowych lub roztopowych do wód lub do urządzeń wodnych (Dz.U. z 2019 r., poz. 1311).

17 Informacje o rozbudowie i/lub modernizacji oczyszczalni ścieków komunalnych, w przypadku jeśli taka jest planowana

Zgodnie z „Wieloletnim planem rozwoju i modernizacji urządzeń wodociągowych i urządzeń kanalizacyjnych Bogatyńskich Wodociągów i Oczyszczalni do realizacji w latach 2024-2027”, do realizacji na oczyszczalni ścieków w Bogatyni zaplanowano następujące zadania:

- Rozbudowa Oczyszczalni ścieków w Bogatyni o Stację Przeróbki Osadów Ściekowych (2017-2027), planowane nakłady na rok 2025 to 200 000,00 zł,
- Modernizacja ogrodzenia terenu Oczyszczalni Bogatynia oraz działek 14/6 14/7 AM10,
- Modernizacja szaf sterowniczych na OWS Oczyszczalnia Bogatynia (2025-2026), planowane nakłady to 40 000,00 zł.

18 Dane o strefach ochronnych ujęć wody, zawierające oznaczenie aktów prawa miejscowego lub decyzji

ustanawiających te strefy oraz zakazy, nakazy i ograniczenia obowiązujące na tych terenach

Na terenie Aglomeracji Bogatynia nie są ustanowione żadne strefy ochronne ujęć wody: zarówno bezpośredniej, jak i pośredniej.

19 Dane o ilości ścieków powstających na terenie aglomeracji nieobjętym systemem kanalizacji zbiorczej, gdzie zastosowano systemy indywidualne

Liczba mieszkańców Aglomeracji Bogatynia nieobjęta systemem kanalizacji zbiorczej, gdzie zastosowano systemy indywidualne (zbiorniki bezodpływowe) jest równa 55 osób. Średnie roczne zużycie wody wg danych GUS za rok 2023 (dane za rok 2024 nie są jeszcze dostępne) na terenie Miasta Bogatynia w przeliczeniu na 1 mieszkańca wyniosło 30,4 m³.

Przyjmując, że ilość wytwarzanych ścieków przez 1 mieszkańca jest równa ilości zużytej przez niego wody, ilości ścieków powstających na terenie Aglomeracji Bogatynia nieobjętym systemem kanalizacji zbiorczej, gdzie zastosowano systemy indywidualne (zbiorniki bezodpływowe) jest równa **1 672 m³/rok**. Ścieki z tych zbiorników wywożone są taborami asenizacyjnymi do oczyszczalni ścieków w Bogatyni. Zarówno tabor asenizacyjny jak i przepustowość istniejącej oczyszczalni pozwala na zapewnienie odbioru ścieków z istniejących zbiorników bezodpływowych na terenie Aglomeracji Bogatynia.

20 Opis rozwiązania problemu gospodarki ściekowej na terenach, które zostaną wyłączone z obszaru aglomeracji

Nieruchomości zlokalizowane poza Aglomeracją Bogatynia wyposażone są w szczelne zbiorniki bezodpływowe lub przydomowe oczyszczalnie ścieków. Ścieki z tych zbiorników wywożone są taborami asenizacyjnymi do oczyszczalni ścieków w Bogatyni. Zarówno tabor asenizacyjny jak i przepustowość istniejącej oczyszczalni pozwala na zapewnienie odbioru ścieków z istniejących zbiorników bezodpływowych oraz osadów z przydomowych oczyszczalni ścieków. Na terenie wyłączonym z granic aglomeracji brak jest sieci kanalizacji sanitarnej. Wykonanie takiej sieci jest ekonomicznie nieuzasadnione ze względu na bardzo niski wskaźnik koncentracji (znacznie poniżej 90 RLM/km sieci kanalizacyjnej).

21 Dane o obszarach ochronnych zbiorników wód śródlądowych zawierające oznaczenie aktów prawa miejscowego ustanawiających te obszary oraz zakazy, nakazy i ograniczenia obowiązujące na tych obszarach

Na terenie Aglomeracji Bogatynia nie występują obszary ochronne zbiorników wód śródlądowych.

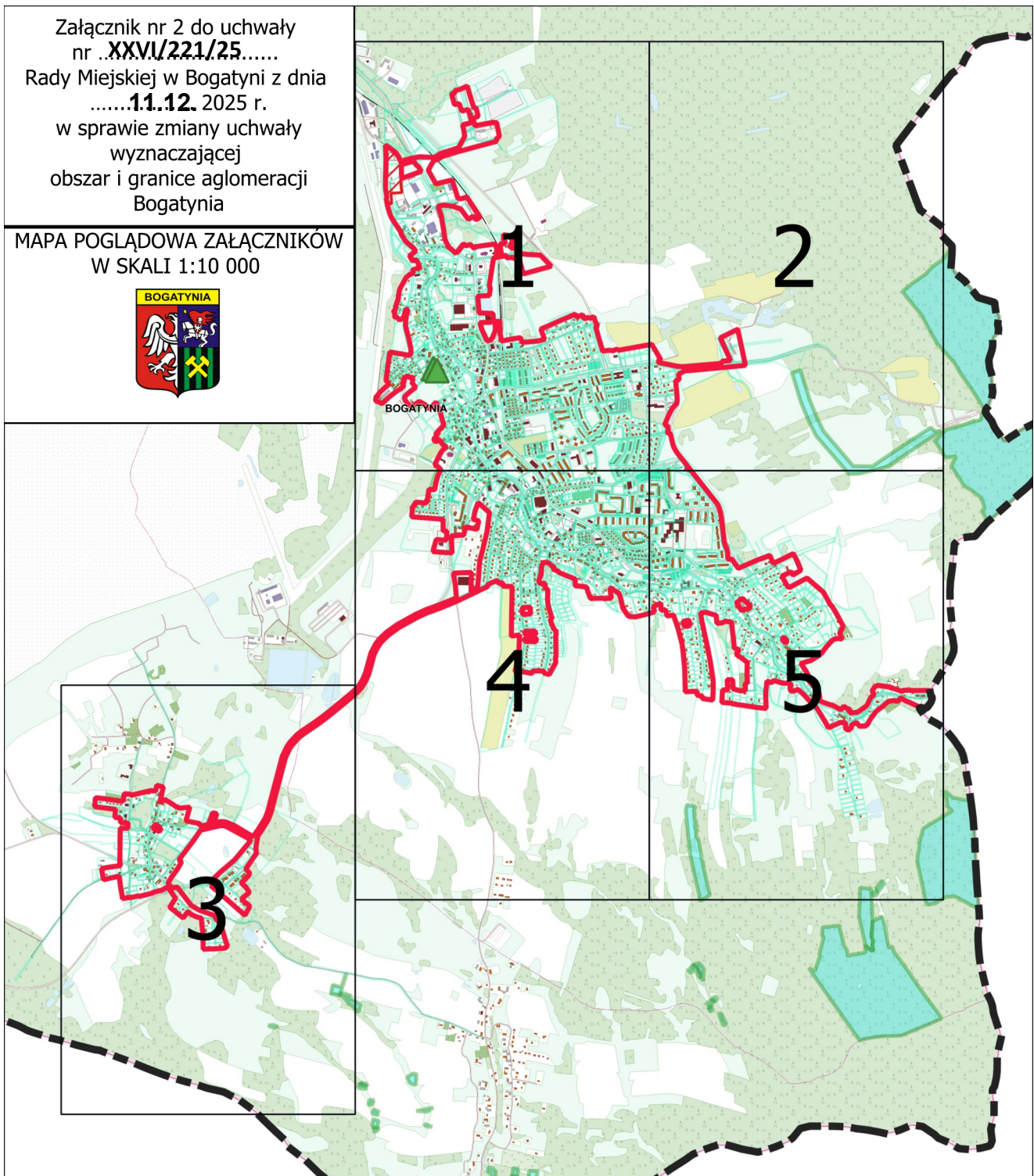
22 Dane o formach ochrony przyrody, o których mowa w art. 6 ustawy z dnia 16 kwietnia 2004 r. o ochronie przyrody, zawierające nazwę formy ochrony przyrody oraz tytuł i miejsce ogłoszenia aktu prawnego tworzącego, ustanawiającego albo wyznaczającego formę ochrony przyrody, oraz informacje o obszarach mających znaczenie dla Wspólnoty znajdujących się na liście, o której mowa w art. 27 ust. 1 tej ustawy

Na terenie Aglomeracji Bogatynia, po wyłączeniu z jej granic nieskanalizowanych dzielnic miasta Bogatynia: Zatonie, Trzciniec i Trzciniec Dolny, znajdują się dwa pomniki przyrody






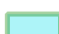
L.p.	Nazwa, rodzaj	Obowiązująca podstawa prawna	Miejsce publikacji
1	Tulipanowiec amerykański	UCHWAŁA NR XII/110/25 Rady Miejskiej w Bogatyni z dnia 5 lutego 2025 r. w sprawie ustanowienia pomników przyrody położonych na terenie gminy Bogatynia	Dz. Urz. Województwa Dolnośląskiego z 2025 r., poz. 765
2	Buk pospolity	UCHWAŁA NR XII/110/25 Rady Miejskiej w Bogatyni z dnia 5 lutego 2025 r. w sprawie ustanowienia pomników przyrody położonych na terenie gminy Bogatynia	Dz. Urz. Województwa Dolnośląskiego z 2025 r., poz. 765

Załącznik nr 2 do uchwały
nr ..XXVI/221/25.....
Rady Miejskiej w Bogatyni z dnia
.....11.12. 2025 r.
w sprawie zmiany uchwały
wyznaczającej
obszar i granice aglomeracji
Bogatynia

MAPA POGLĄDOWA ZAŁĄCZNIKÓW
W SKALI 1:10 000



LEGENDA:

-  granica gminy
-  granice działek ewidencyjnych
-  granica aglomeracji
-  oczyszczalnia ścieków
-  Pomniki przyrody
-  tereny na których znajdują się ujęcia wody i strefy bezpośrednie ochrony ujęć wody

