



# DZIENNIK URZĘDOWY

## WOJEWÓDZTWA DOLNOŚLĄSKIEGO

---

Wrocław, dnia 12 lutego 2025 r.

Poz. 705

### UCHWAŁA NR 98/IX/2025 RADY GMINY KŁODZKO

z dnia 31 stycznia 2025 r.

#### **w sprawie uchwalenia miejscowego planu zagospodarowania przestrzennego dla wybranych terenów położonych w miejscowościach: Ołdrzychowice Kłodzkie, Romanowo w rejonie złoża marmuru dolomitowego**

Na podstawie art. 18 ust. 2 pkt 5 ustawy z dnia 8 marca 1990 r. o samorządzie gminnym (t.j. Dz. U. z 2024 r. poz. 1465 z późn. zm.), art. 3 ust. 1 i art. 20 ust. 1 ustawy z dnia 27 marca 2003 r. o planowaniu i zagospodarowaniu przestrzennym (t.j. Dz. U. z 2024 r. poz. 1130) w związku z art. 67 ust. 3 pkt 4 ustawy z dnia 7 lipca 2023 r. o zmianie ustawy o planowaniu i zagospodarowaniu przestrzennym oraz niektórych innych ustaw (t.j. Dz. U. z 2023 r., poz. 1688) oraz w związku z uchwałą Rady Gminy Kłodzko nr 416/VIII/2022 z dnia 30 sierpnia 2022 r. w sprawie przystąpienia do sporządzenia miejscowego planu zagospodarowania przestrzennego dla wybranych terenów położonych w miejscowościach: Ołdrzychowice Kłodzkie, Romanowo w rejonie złoża marmuru dolomitowego, po stwierdzeniu, że plan nie narusza ustaleń studium uwarunkowań i kierunków zagospodarowania przestrzennego gminy Kłodzko, Rada Gminy Kłodzko uchwala, co następuje:

#### **Rozdział 1. Przepisy ogólne**

**§ 1. 1.** Uchwala się miejscowy plan zagospodarowania przestrzennego dla wybranych terenów położonych w miejscowościach: Ołdrzychowice Kłodzkie, Romanowo w rejonie złoża marmuru dolomitowego, zwany dalej planem, który obejmuje obszar przedstawiony na części graficznej, zwanej dalej rysunkiem planu, stanowiącym załącznik do niniejszej uchwały.

2. W planie nie określa się następujących zagadnień wynikających z art. 15 ust. 2 ustawy z dnia 27 marca 2003 r. o planowaniu i zagospodarowaniu przestrzennym:

- 1) zasad ochrony dóbr kultury współczesnej ze względu na brak takich dóbr kultury;
- 2) granic i sposobów zagospodarowania obszarów szczególnego zagrożenia powodzią, obszarów osuwania się mas ziemnych, krajobrazów priorytetowych określonych w audycie krajobrazowym oraz planach zagospodarowania województwa ze względu na brak takich terenów i obszarów;
- 3) sposobu i terminu tymczasowego zagospodarowania, urządzania i użytkowania terenów ze względu na brak potrzeby takiego ustalenia.

**§ 2. 1.** Określenia stosowane w uchwale oznaczają:

- 1) **przeznaczenie podstawowe terenu** – część przeznaczenia terenu, która powinna dominować na danym terenie;

- 2) **przeznaczenie uzupełniające terenu** – część przeznaczenia terenu, która uzupełnia lub wzbogaca przeznaczenie podstawowe;
- 3) **przeznaczenie niesklasyfikowane** – zgodnie rozporządzeniem Ministra Rozwoju i Technologii z dn. 12 grudnia 2021 r. w sprawie wymaganego zakresu projektu miejscowego planu zagospodarowania przestrzennego;
- 4) **sieci uzbrojenia** – należy przez to rozumieć przewody wodociągowe i kanalizacyjne, gazociągi, sieci ciepłownicze, sieci telekomunikacyjne i elektroenergetyczne oraz inne podobne przewody, wraz z urządzeniami niezbędnymi do ich funkcjonowania, a także urządzenia monitoringu, urządzenia melioracyjne i stacje ładowania pojazdów elektrycznych;
- 5) **system gospodarowania wodami opadowymi** – rozwiązania techniczne służące do zagospodarowania wód opadowych i roztopowych w miejscu ich opadu, a także stopniowego ich uwalniania oraz opóźniania spływu;
- 6) **powierzchnia aktywna** – powierzchnia terenu, zajęta przez panele fotowoltaiczne, mierzona przez rzut poziomy zewnętrznych krawędzi paneli fotowoltaicznych na powierzchnię terenu;
- 7) **sukcesywna rekultywacja** – rekultywacja gruntów, rozumiana zgodnie z przepisami ustawy z dnia 3 lutego 1995 r., o ochronie gruntów rolnych i leśnych (Dz.U. z 2022 r. poz. 2409 z późn. zm.) prowadzona sukcesywnie, w miarę jak grunty te stają się zbędne dla prowadzonej działalności.

§ 3. 1. Rysunek planu w skali 1:2000 stanowi załącznik nr 1 do uchwały.

2. Następujące oznaczenia graficzne na rysunku planu są obowiązującymi ustaleniami planu:

- 1) granice obszaru objętego miejscowym planem zagospodarowania przestrzennego;
- 2) linie rozgraniczające tereny o różnym przeznaczeniu lub różnych zasadach zagospodarowania;
- 3) symbole terenów;
- 4) pas technologiczny istniejącej napowietrznej linii elektroenergetycznej średniego napięcia.

3. Nie wymienione w ust. 2 oznaczenia graficzne rysunku planu mają charakter informacyjny.

4. Rozstrzygnięcie o sposobie rozpatrzenia uwag do projektu planu stanowi załącznik nr 2 do uchwały.

5. Rozstrzygnięcie o sposobie realizacji, zapisanych w planie, inwestycji z zakresu infrastruktury technicznej, które należą do zadań własnych gminy, oraz zasadach ich finansowania, zgodnie z przepisami o finansach publicznych stanowi załącznik nr 3 do uchwały.

6. Dane przestrzenne, o których mowa w art. 67a ustawy o planowaniu i zagospodarowaniu przestrzennym, stanowią załącznik nr 4 do uchwały.

## **Rozdział 2.**

### **Ustalenia dla całego obszaru objętego planem**

§ 4. 1. Ilekroć w dalszych przepisach niniejszej uchwały jest mowa o przeznaczeniu terenu określonym jako:

- 1) **górnictwo i wydobywanie** - należy przez to rozumieć tereny przeznaczone pod wydobywanie kopalin ze złóż, lokalizację obiektów i terenów zakładów górniczych i urządzeń przeróbczych, służących wydobywaniu kopalin, wraz z terenami pomocniczymi wydobywania i obiektami towarzyszącymi;
- 2) **teren pomocniczy wydobywania** – teren przeznaczony pod lokalizację zwałowiska mas ziemnych i skalnych związanych z wydobywaniem kopalin, a także obiektów i urządzeń przeróbczych wraz z obiektami towarzyszącymi który stanowi część zakładów górniczych, na którym nie jest prowadzone wydobywanie;
- 3) **obiekty infrastruktury technicznej** – obiekty budowlane związane z funkcjonowaniem sieci uzbrojenia: stacje transformatorowe, stacje gazowe, obiekty infrastruktury wodociągowej, kanalizacyjnej i ciepłowniczej wraz z urządzeniami niezbędnymi do ich funkcjonowania;
- 4) **zielen naturalna** – należy przez to rozumieć tereny zieleni niezorganizowanej, naturalną sukcesję zieleni z dopuszczeniem nasadzeń drzew, krzewów a także tereny zieleni niskiej, ekosystemy łąkowe;

5) **urządzenia rekreacyjne i obsługi ruchu turystycznego** – należy przez to rozumieć infrastrukturę służącą rekreacji oraz obsłudze ruchu turystycznego takie jak wiaty zadaszenia, parkingi dla rowerów, tory rowerowe, tablice informacyjne, miejsca do grillowania i odpoczynku, wieże ścieżki lub inne konstrukcje widokowe.

2. W obszarze planu dopuszcza się powierzchnie biologicznie czynne oraz urządzenia budowlane towarzyszące przeznaczeniom dopuszczonym na terenie.

§ 5. W zakresie szczegółowych zasad i warunków scalania i podziału nieruchomości przeznaczonych na cele nierolnicze i nieleśne obowiązują następujące ustalenia:

- 1) kąt położenia granicy działki w stosunku do pasa drogowego nie może być mniejszy niż 30°;
- 2) powierzchnia nowo wydzielanej działki nie może być mniejsza niż 500 m<sup>2</sup> z zastrzeżeniem pkt 4;
- 3) szerokość frontu nowo wydzielanej działki nie może być mniejsza niż 20 m z zastrzeżeniem pkt 4;
- 4) ustalenia pkt 2 i 3 nie dotyczą podziałów dokonywanych w celu wydzielenia działek przeznaczonych na sieci uzbrojenia, infrastrukturę drogową i infrastrukturę techniczną dla których obowiązują:
  - a) powierzchnia nowo wydzielanej działki nie może być mniejsza niż 2 m<sup>2</sup>,
  - b) szerokość frontu nowo wydzielanej działki nie może być mniejsza niż 2 m.

§ 6. 1. Część obszaru planu, pokazana na rysunku planu znajduje się w granicach specjalnego obszaru ochrony siedlisk „Pasma Krowiarki” PLH020019, zasady zagospodarowania zgodnie z niniejszym planem miejscowym oraz przepisami odrębnymi.

2. Część obszaru planu, pokazana na rysunku planu znajduje się w obrębie granic terenu górniczego „Ołdrzychowice-Romanowo I”, którego granice wykraczają poza rysunek planu.

3. Część obszaru planu, pokazana na rysunku planu znajduje się w obrębie obszaru górniczego „Ołdrzychowice-Romanowo I”.

4. W obszarze planu, występuje udokumentowane złożo „Ołdrzychowice-Romanowo”.

5. Dla istniejącej, napowietrznej sieci elektroenergetycznej średniego napięcia, ustala się pas technologiczny, o szerokości 14 m (po 7 m od osi sieci), w którym nie dopuszcza się sytuowania budynków przeznaczonych na stały pobyt ludzi, budynków lub budowli o wysokości powyżej 3 m i sadzenia zieleni o wysokości powyżej 3 m.

6. Dopuszcza się skablowanie sieci elektroenergetycznej, o której mowa w ust. 5.

7. W przypadku skablowania lub likwidacji napowietrznej sieci elektroenergetycznej, o której mowa w ust. 5, pas technologiczny oraz ograniczenia wskazane w ust. 5 przestają obowiązywać.

8. Linie rozgraniczające terenów 1G, 2G, 1N i 2N są granicami obszaru wymagającego rekultywacji po zakończeniu eksploatacji surowca.

9. Granice terenów pod budowę urządzeń, o których mowa w art. 10 ust. 2a ustawy o planowaniu i zagospodarowaniu przestrzennym oraz granice ich stref ochronnych związanych z ograniczeniami w zabudowie oraz zagospodarowaniu i użytkowaniu terenu tożsame są z liniami rozgraniczającymi terenów 1G, 2G, 1N i 2N.

10. Obowiązuje zakaz zbierania, magazynowania i przetwarzania odpadów za wyjątkiem odpadów wytworzonych w wyniku własnej działalności zgodnej z przeznaczeniem terenu.

§ 7. Na całym obszarze planu postępowanie z przedmiotami lub obiektami o cechach zabytkowych, odkrytymi w trakcie prowadzenia robót budowlanych lub prac ziemnych, należy prowadzić zgodnie z obowiązującymi przepisami odrębnymi. Wszelkie przedmioty, co do których istnieje przypuszczenie, iż są zabytkiem, pozyskane w trakcie prac ziemnych lub odkryte jako przypadkowe znalezisko podlegają ochronie prawnej na podstawie przepisów odrębnych.

§ 8. 1. Obowiązują następujące ustalenia w zakresie infrastruktury technicznej:

- 1) na obszarze planu z wyłączeniem terenów lasu dopuszcza się dystrybucyjne sieci uzbrojenia i system gospodarowania wodami opadowymi;
- 2) zaopatrzenie w wodę dopuszcza się:
  - a) z sieci wodociągowej,
  - b) ujęć indywidualnych,
  - c) z beczkowsów;
- 3) obowiązuje przeciwpożarowe zaopatrzenie w wodę oraz wyposażenie w hydranty, zgodnie z przepisami odrębnymi;
- 4) odprowadzenie ścieków komunalnych dopuszcza się:
  - a) siecią kanalizacji sanitarnej lub ogólnospławnej,
  - b) do szczelnych zbiorników bezodpływowych,
  - c) do lokalnych oczyszczalni ścieków;
- 5) odprowadzenie wód opadowych i roztopowych dopuszcza się:
  - a) do gruntu, zgodnie z przepisami odrębnymi,
  - b) siecią kanalizacji deszczowej,
  - c) zagospodarowanie na terenie działki, dopuszcza się budowę zbiorników retencyjnych, retencyjno-odparowujących lub dołów chłonnych;
- 6) zaopatrzenie w ciepło dopuszcza się z lokalnych źródeł ciepła, tradycyjnych lub opartych na źródłach energii odnawialnej z wyłączeniem źródeł opartych na energii wiatru i biogazowni;
- 7) zaopatrzenie w gaz dopuszcza się ze zbiorników na gaz;
- 8) zaopatrzenie w energię elektryczną dopuszcza się:
  - a) z sieci elektroenergetycznej,
  - b) ze źródeł odnawialnych z wyłączeniem źródeł opartych na energii wiatru i biogazowni;
- 9) w zakresie telekomunikacji – zgodnie z przepisami odrębnymi;
- 10) w zakresie gromadzenia i usuwania odpadów obowiązują zasady określone w przepisach odrębnych i innych aktach prawa miejscowego.

2. W zakresie modernizacji, rozbudowy i budowy systemów komunikacji ustala się:

- 1) dopuszcza się wydzielanie dróg komunikacji drogowej wewnętrznej, o szerokości nie mniejszej niż 6m; przy czym nie dotyczy to dróg technologicznych na terenach oznaczonych symbolem 1G, 2G, 1N i 2N w czasie trwania eksploatacji;
- 2) dojazd do terenów ustala się od przyległych dróg lub poprzez tereny przyległe;
- 3) w zakresie miejsc parkingowych ustala się:
  - a) nie ustala się obowiązku usytuowania miejsc parkingowych w obszarze planu o ile ustalenia szczegółowe dla terenów nie stanowią inaczej,
  - b) obowiązuje zapewnienie miejsc parkingowych przeznaczonych do parkowania pojazdów zaopatrzonych w kartę parkingową, zgodnie ze wskaźnikami ustalonymi w przepisach odrębnych.

**§ 9.** Wysokość stawki procentowej, na podstawie której ustala się opłatę, o której mowa w art. 36 ust. 4 ustawy z dnia 27 marca 2003 r. o planowaniu i zagospodarowaniu przestrzennym określa się na 30%.

### **Rozdział 3.** **Ustalenia szczegółowe dla terenów**

**§ 10. 1.** Dla terenów oznaczonych na rysunku planu symbolem **1G i 2G** ustala się przeznaczenie z zastrzeżeniem § 11:

- 1) podstawowe - górnictwo i wydobywanie;
- 2) uzupełniające:
  - a) komunikacja drogowa wewnętrzna,
  - b) produkcja energii, z zastrzeżeniem ust. 2,
  - c) niesklasyfikowane - obiekty infrastruktury technicznej.

2. Dopuszcza się produkcję energii ze źródeł odnawialnych. W zakresie produkcji energii ze źródeł odnawialnych dopuszcza się urządzenia o mocy zainstalowanej do 500kW oraz przekraczającej 500kW, przy czym nie dopuszcza się źródeł produkcji energii opartych na energii wiatru - elektrowni wiatrowych oraz biogazowi. Dla paneli fotowoltaicznych obowiązuje powłoka antyrefleksyjna oraz należy uwzględnić możliwość występowania szkodliwego oddziaływania robót strzałowych w obrębie terenu górniczego „Odrzychowice-Romanowo I”.

3. Na terenach, o których mowa w ust. 1, obowiązują następujące ustalenia dotyczące ukształtowania zabudowy oraz zagospodarowania terenu, z zastrzeżeniem § 11:

- 1) wysokość budynków nie może przekraczać 26 m;
- 2) udział powierzchni zabudowy w powierzchni działki budowlanej nie może być większy niż 0,7;
- 3) udział powierzchni aktywnej w powierzchni działki budowlanej nie może być większy niż 0,7;
- 4) intensywność zabudowy winna się mieścić w przedziale od 0 do 1,5;
- 5) z zastrzeżeniem pkt 6, wysokość budowli od poziomu gruntu przy tej budowli do jej najwyższego punktu nie może przekraczać 26 m, przy czym ograniczenie to nie obowiązuje obiektów infrastruktury telekomunikacyjnej, zgodnie z przepisami odrębnymi oraz konstrukcji paneli fotowoltaicznych;
- 6) wysokość konstrukcji dla paneli fotowoltaicznych, mierzona od poziomu terenu do najwyższego punktu konstrukcji nie może być większa niż 6 m;
- 7) udział powierzchni biologicznie czynnej w powierzchni działki budowlanej nie może być mniejszy niż 0,15;
- 8) w zakresie kształtowania zwałowiska:
  - a) obowiązuje sukcesywne zazielenianie nieczynnych części zwałowiska w celu ograniczenia wpływu na krajobraz,
  - b) obowiązuje takie ukształtowanie nowych części zwałowiska, aby od strony zewnętrznej na poszczególnych poziomach ukształtować wały, stanowiące barierę wizualną i akustyczną.

4. Linie rozgraniczające terenów, o których mowa w ust. 1 są granicami obszaru wymagającego rekultywacji po zakończeniu eksploatacji surowca.

5. Obowiązuje sukcesywna rekultywacja terenów, o których mowa w ust. 1. zgodnie z ustaleniami § 11.

**§ 11. 1.** Obowiązuje rekultywacja terenów oznaczonych na rysunku planu symbolem **1G i 2G**. Ustala się rekultywację obszarów przekształconych działalnością górnictwem i dopuszcza się zagospodarowanie: w kierunku naturalnej sukcesji zieleni, odtworzenia siedlisk łąkowych, zieleni urządzonej, wodnym lub leśnym - zgodnie z lokalnymi potrzebami i uwarunkowaniami. Dopuszcza się wykorzystanie wyrobiska lub zwałowiska w celach naukowo-dydaktycznych, rekreacyjnych i turystycznych z wykorzystaniem istniejącego krajobrazu w celu wyeksponowania wartości dydaktycznych, rekreacyjnych i turystycznych oraz ustala się następujące przeznaczenia:

- 1) podstawowe:
  - a) zieleń naturalna,

- b) zieleni urządzonej,
- c) wody powierzchniowe śródlądowe,
- d) lasy;

2) uzupełniające:

- a) niesklasyfikowane - urządzenia rekreacyjne i obsługi ruchu turystycznego,
- b) komunikacja drogowa wewnętrzna,
- c) tereny komunikacji pieszej i rowerowej,
- d) niesklasyfikowane - obiekty infrastruktury technicznej.

2. Dla obszarów nieprzekształconych działalnością górnictw ustala się po zakończeniu rekultywacji następujące przeznaczenie:

1) podstawowe:

- a) produkcja,
- b) usługi,
- c) zieleni,
- d) wody powierzchniowe śródlądowe,
- e) lasy;

2) uzupełniające:

- a) niesklasyfikowane - urządzenia rekreacyjne i obsługi ruchu turystycznego,
- b) komunikacja drogowa wewnętrzna,
- c) tereny komunikacji pieszej i rowerowej,
- d) niesklasyfikowane - obiekty infrastruktury technicznej.

3. W zakresie usług dopuszcza się:

- a) usługi handlu o powierzchni sprzedaży do 400 m<sup>2</sup>,
- b) usługi rzemieślnicze,
- c) usługi turystyki,
- d) usługi gastronomii,
- e) usługi sportu i rekreacji;

1) W zakresie zieleni dopuszcza się:

- a) zieleni naturalną,
- b) zieleni urządzonej.

4. W zakresie produkcji energii dopuszcza się produkcję energii ze źródeł odnawialnych o mocy zainstalowanej do 500kW oraz przekraczającej 500kW, przy czym nie dopuszcza się źródeł produkcji energii opartych na energii wiatru - elektrowni wiatrowych oraz biogazowi. Dla paneli fotowoltaicznych obowiązuje powłoka antyrefleksyjna.

5. Na terenach, o których mowa w ust. 1, obowiązują następujące ustalenia dotyczące ukształtowania zabudowy oraz zagospodarowania terenu:

- 1) wysokość budynków nie może przekraczać 12 m;
- 2) udział powierzchni zabudowy w powierzchni działki budowlanej nie może być większy niż 0,7;
- 3) udział powierzchni aktywnej w powierzchni działki budowlanej nie może być większy niż 0,7;

- 4) intensywność zabudowy winna się mieścić w przedziale od 0 do 1,5;
- 5) wysokość budowli od poziomu gruntu przy tej budowli do jej najwyższego punktu nie może przekraczać 12 m, przy czym ograniczenie to nie obowiązuje obiektów infrastruktury telekomunikacyjnej, zgodnie z przepisami odrębnymi oraz z zastrzeżeniem pkt 6 i 7;
- 6) wysokość konstrukcji dla paneli fotowoltaicznych, mierzona od poziomu terenu do najwyższego punktu konstrukcji nie może być większa niż 6 m;
- 7) dla wież, ścieżek i innych konstrukcji widokowych dopuszcza się wysokość od poziomu gruntu przy tej budowli lub jej części, mierzoną do najwyższego punktu budowli lub jej części nie większą niż 50 m;
- 8) udział powierzchni biologicznie czynnej w powierzchni działki budowlanej nie może być mniejszy niż 0,3;
- 9) obowiązuje obowiązek zapewnienia miejsc parkingowych, wg wskaźnika:
  - a) co najmniej 1 stanowisko postojowe na każde kolejne rozpoczęte 40 m<sup>2</sup> powierzchni użytkowej usług,
  - b) co najmniej 1 stanowisko postojowe na 5 zatrudnionych.

§ 12. 1. Dla terenów oznaczonych na rysunku planu symbolem **1N i 2N** ustala się przeznaczenie:

- 1) podstawowe - niesklasyfikowane - teren pomocniczy wydobywania,
- 2) uzupełniające:
  - a) zieleń naturalna,
  - b) zieleń urządzonej,
  - c) komunikacja drogowa wewnętrzna,
  - d) tereny komunikacji pieszej i rowerowej,
  - e) produkcja energii, z zastrzeżeniem ust. 3,
  - f) niesklasyfikowane - obiekty infrastruktury technicznej,
  - g) niesklasyfikowane - urządzenia rekreacyjne i obsługi ruchu turystycznego z zastrzeżeniem ust. 2.

2. Urządzenia rekreacyjne i obsługi ruchu turystycznego dopuszcza się po rekultywacji terenu.

3. Dopuszcza się produkcję energii ze źródeł odnawialnych. W zakresie produkcji energii ze źródeł odnawialnych dopuszcza się urządzenia o mocy zainstalowanej do 500kW oraz przekraczającej 500kW, przy czym nie dopuszcza się źródeł produkcji energii opartych na energii wiatru - elektrowni wiatrowych oraz biogazowi. Dla paneli fotowoltaicznych obowiązuje powłoka antyrefleksyjna oraz należy uwzględnić możliwość występowania szkodliwego oddziaływania robót strzałowych w obrębie terenu górniczego „Ołdrzychowice-Romanowo I”.

4. Na terenach, o których mowa w ust. 1, obowiązują następujące ustalenia dotyczące ukształtowania zabudowy oraz zagospodarowania terenu:

- 1) nie dopuszcza się usytuowania budynków;
- 2) udział powierzchni aktywnej w powierzchni działki budowlanej nie może być większy niż 0,4;
- 3) wysokość budowli od poziomu gruntu przy tej budowli do jej najwyższego punktu nie może przekraczać 12 m, przy czym ograniczenie to nie obowiązuje obiektów infrastruktury telekomunikacyjnej, zgodnie z przepisami odrębnymi oraz z zastrzeżeniem pkt 4 i 5;
- 4) wysokość konstrukcji dla paneli fotowoltaicznych, mierzona od poziomu terenu do najwyższego punktu konstrukcji nie może być większa niż 6 m;
- 5) dla wież, ścieżek i innych konstrukcji widokowych dopuszcza się wysokość od poziomu gruntu przy tej budowli lub jej części, mierzoną do najwyższego punktu budowli lub jej części nie większą niż 50 m;
- 6) udział powierzchni biologicznie czynnej w powierzchni działki budowlanej nie może być mniejszy niż 0,3;
- 7) na terenie 2N, równoległe do drogi powiatowej, znajdującej się poza obszarem planu, obowiązuje usytuowanie pasa zieleni urządzonej wysokiej i niskiej o szerokości nie mniejszej niż 3 m, przy czym

dopuszcza się przerwanie pasa zieleni w miejscach dojeżdż, dojazdów oraz kolizji z sieciami infrastruktury technicznej;

8) w zakresie kształtowania zwałowiska:

- a) obowiązuje sukcesywne zazielenianie nieczynnych części zwałowiska w celu ograniczenia wpływu na krajobraz,
- b) obowiązuje takie ukształtowanie nowych części zwałowiska, aby od strony zewnętrznej na poszczególnych poziomach ukształtować wały zewnętrzne, stanowiące barierę wizualną i akustyczną.

5. Linie rozgraniczające terenów, o których mowa w ust. 1 są granicami obszaru wymagającego rekultywacji po zakończonej eksploatacji surowca.

6. Obowiązuje sukcesywna rekultywacja terenów, o których mowa w ust. 1. Ustala się rekultywację obszarów przekształconych działalnością górnictw i dopuszcza się zagospodarowanie: w kierunku zieleni naturalnej, odtworzenia siedlisk łąkowych, zieleni urządzonej lub lasów- zgodnie z lokalnymi potrzebami i uwarunkowaniami. Dopuszcza się wykorzystanie zwałowiska w celach naukowo-dydaktycznych, rekreacyjnych i turystycznych z wykorzystaniem istniejącego krajobrazu w celu wyeksponowania wartości dydaktycznych, rekreacyjnych i turystycznych.

**§ 13. 1.** Dla terenu oznaczonego na rysunku planu symbolem **1L** ustala się przeznaczenie teren lasu.

2. Na terenie, o którym mowa w ust. 1, obowiązuje zagospodarowanie zgodnie z przepisami odrębnymi, przy czym nie dopuszcza się usytuowania budynków.

**§ 14. 1.** Dla terenów oznaczonych na rysunku planu symbolem **1RNL**, **2RNL**, **3RNL** ustala się przeznaczenie:

- 1) podstawowe: tereny łąk i pastwisk;
- 2) uzupełniające:
  - a) tereny zieleni urządzonej wysokiej,
  - b) tereny zieleni urządzonej niskiej.

2. Na terenach, o których mowa w ust. 1, obowiązuje zagospodarowanie:

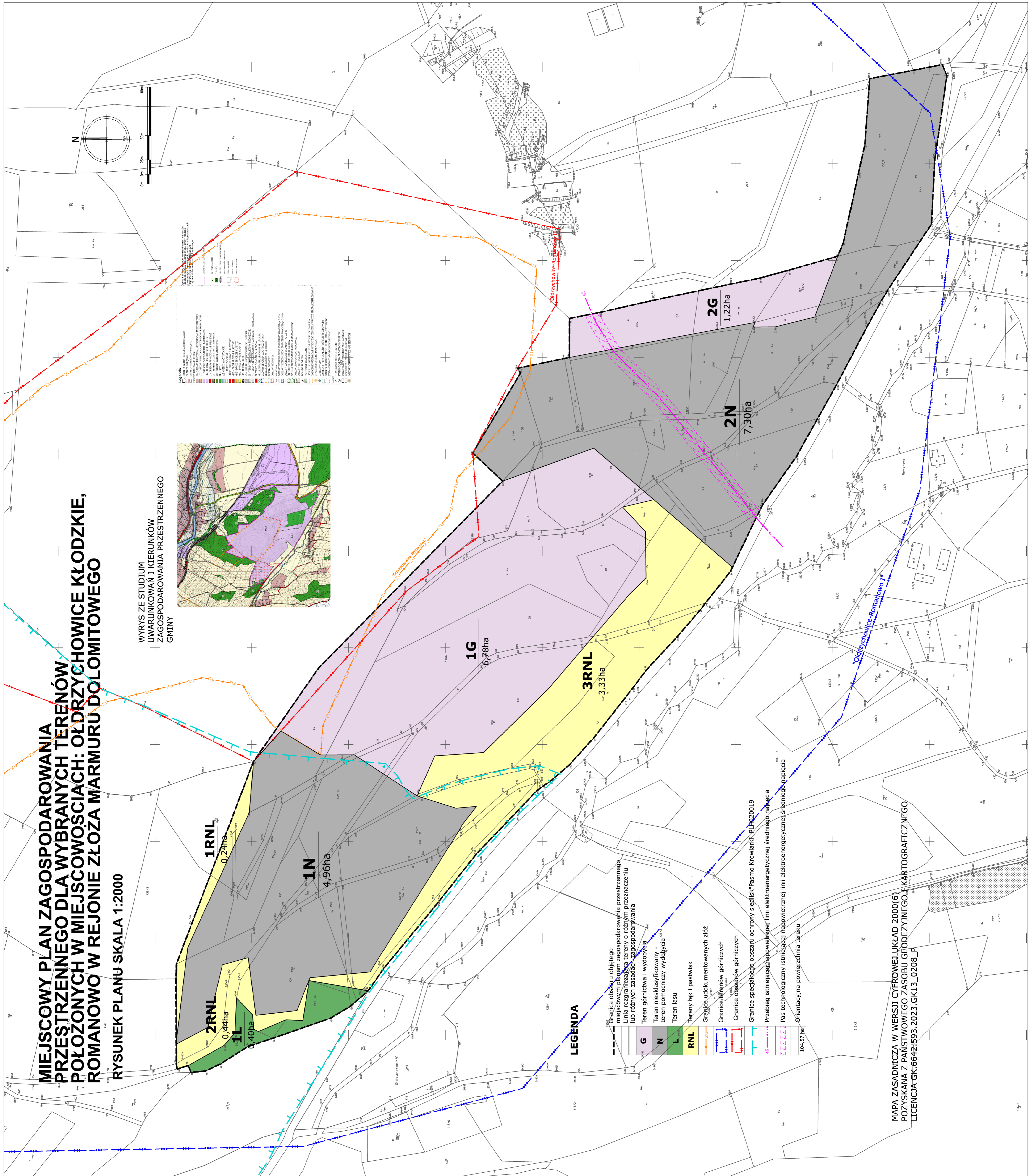
- 1) na terenie 3RNL, równoległe do drogi powiatowej, znajdującej się poza obszarem planu, obowiązuje usytuowanie pasa zieleni urządzonej, wysokiej i niskiej, o szerokości nie mniejszej niż 3 m, przy czym dopuszcza się przerwanie pasa zieleni w miejscach dojeżdż, dojazdów oraz kolizji z sieciami infrastruktury technicznej;
- 2) zgodnie z przepisami odrębnymi, przy czym nie dopuszcza się usytuowania budynków.

#### **Rozdział 4. Przepisy końcowe**

**§ 15.** Wykonanie uchwały powierza się Wójtowi Gminy Kłodzko.

**§ 16.** Uchwała wchodzi w życie po upływie 14 dni od dnia jej ogłoszenia w Dzienniku Urzędowym Województwa Dolnośląskiego.

Przewodniczący Rady Gminy Kłodzko:  
**Ryszard Jastrzębski**



Załącznik nr 2 do uchwały nr 98/IX/2025  
Rady Gminy Kłodzko  
z dnia 31 stycznia 2025 r.

**Rozstrzygnięcie o sposobie rozpatrzenia uwag do projektu miejscowego planu zagospodarowania przestrzennego**

Z uwagi na brak uwag do projektu **miejscowego planu zagospodarowania przestrzennego dla wybranych terenów położonych w miejscowościach: Oldrzychowice Kłodzkie, Romanowo w rejonie złoże marmuru dolomitowego** rozstrzygnięcia w przedmiocie rozpatrzenia uwag nie podejmuje się.

Załącznik nr 3 do uchwały nr 98/IX/2025  
Rady Gminy Kłodzko  
z dnia 31 stycznia 2025 r.

**Rozstrzygnięcie o sposobie realizacji, zapisanych w planie, inwestycji z zakresu infrastruktury technicznej, które należą do zadań własnych gminy, oraz zasadach ich finansowania, zgodnie z przepisami o finansach publicznych**

W obszarze planu nie przewiduje się konieczności budowy infrastruktury technicznej, należącej do zadań własnych gminy. W przypadku wystąpienia takiej okoliczności, inwestycje z zakresu infrastruktury technicznej, które należą do zadań własnych gminy będą finansowane z budżetu gminy, w tym ze środków pozyskiwanych z funduszy Unii Europejskiej, a także ze środków zewnętrznych.

Załącznik nr 4 do uchwały nr 98/IX/2025  
Rady Gminy Kłodzko  
z dnia 31 stycznia 2025 r.

Zalacznik4.gml

**Dane przestrzenne, o których mowa w art. 67a ust. 3 i 5 ustawy z dnia 27 marca 2003 r. o planowaniu i zagospodarowaniu przestrzennym (j.t. Dz.U. z 2020 r. poz. 293 z późn. zm.) ujawnione zostaną po kliknięciu w ikonę**