



DZIENNIK URZĘDOWY

WOJEWÓDZTWA DOLNOŚLĄSKIEGO

Wrocław, dnia 11 lutego 2026 r.

Poz. 770

UCHWAŁA NR XXXII/237/2026 RADY GMINY ŚWIDNICA

z dnia 29 stycznia 2026 r.

w sprawie uchwalenia miejscowego planu zagospodarowania przestrzennego obszaru położonego we wsi Wiśniowa, gmina Świdnica

Na podstawie art. 18 ust. 2 pkt 5 ustawy z dnia 8 marca 1990 r. o samorządzie gminnym (Dz. U. z 2025 r. poz. 1153, ze zm.), art. 20 ust. 1 i art. 27 ustawy z dnia 27 marca 2003 r. o planowaniu i zagospodarowaniu przestrzennym (Dz. U. z 2024 r. poz. 1130, ze zm.) oraz art. 67 ust. 3 ustawy z dnia 7 lipca 2023 r. o zmianie ustawy o planowaniu i zagospodarowaniu przestrzennym oraz niektórych innych ustaw (Dz. U. z 2023 r. poz. 1688, ze zm.), w związku z uchwałą nr LXXX/781/2023 z dnia 29 czerwca 2023 r., w sprawie przystąpienia do sporządzenia miejscowego planu zagospodarowania przestrzennego obszaru położonego we wsi Wiśniowa, gmina Świdnica, po stwierdzeniu, że plan nie narusza ustaleń studium uwarunkowań i kierunków zagospodarowania przestrzennego Gminy Świdnica, zatwierdzonego uchwałą nr LXXX/790/2023 Rady Gminy Świdnica z dnia 29 czerwca 2023 r., uchwała się, co następuje:

Rozdział 1. Przepisy ogólne

§ 1.1. Uchwała się miejscowy plan zagospodarowania przestrzennego obszaru położonego we wsi Wiśniowa, gmina Świdnica.

2. Granice obszaru objętego planem, o którym mowa w ust.1, wyznaczona jest na rysunku planu.

3. Załącznikami do niniejszej uchwały są:

- 1) rysunek planu w skali 1:1000 – załącznik nr 1 stanowiący integralną część planu;
- 2) rozstrzygnięcie o sposobie rozpatrzenia uwag do planu – załącznik nr 2;
- 3) rozstrzygnięcie o sposobie realizacji inwestycji z zakresu infrastruktury technicznej oraz zasadach ich finansowania – załącznik nr 3;
- 4) dane przestrzenne – załącznik nr 4.

§ 2. Ilekroć w uchwale i na rysunku planu jest mowa o:

- 1) **nieprzekraczalnej linii zabudowy** – należy przez to rozumieć linię wyznaczoną na rysunku planu, która nie może być przekroczona przy usytuowaniu zewnętrznej ściany budynku lub wiaty, z wyjątkiem schodów zewnętrznych oraz wysuniętych maksymalnie o 1,5 m podcieni, wykuszy, balkonów, gzymsów i innych elementów wystroju elewacji;
- 2) **planie** – należy przez to rozumieć niniejszy miejscowy plan zagospodarowania przestrzennego;
- 3) **przeznaczeniu terenu** – należy przez to rozumieć przeznaczenie, które w ramach realizacji planu będzie dominującą formą wykorzystania działki budowlanej, przekraczającą 51% jej powierzchni;

- 4) **przeznaczeniu uzupełniającym** – należy przez to rozumieć ustalony planem uzupełniający sposób zabudowy i zagospodarowania działki budowlanej w granicach terenu wyznaczonego liniami rozgraniczającymi wraz z przynależnym zagospodarowaniem terenu;
- 5) **terenie** – należy przez to rozumieć obszar o określonym rodzaju przeznaczenia i zasadach zagospodarowania, wyznaczony na rysunku planu liniami rozgraniczającymi, posiadający numer oraz symbol literowy;
- 6) **usługach towarzyszących** – należy przez to rozumieć lokale użytkowe obejmujące działalności gospodarcze z zakresu: handlu detalicznego, biur, poradni medycznych i pracowni medycznych, opieki nad dziećmi, pracowni artystycznych, projektowych, oraz usług typu nieuciążliwego dla funkcji mieszkaniowej, w tym: zakład szewski, krawiecki, rymarski, fotograficzny, introligatorski, poligraficzny, jubilerski, fryzjerski, kosmetyczny, zegarmistrzowski, naprawy sprzętu AGD, studia wizażu, solaria, gabinety masażu, inne usługi związane bezpośrednio z obsługą mieszkańców.

Rozdział 2.

Przeznaczenie terenów oraz linie rozgraniczające tereny o różnym przeznaczeniu lub różnych zasadach zagospodarowania

§ 3. 1. Ustala się następujące przeznaczenie dla terenu oznaczonego na rysunku planu symbolem:

1) **MNW:**

- a) przeznaczenie terenu – teren zabudowy mieszkaniowej jednorodzinnej wolnostojącej;
- b) przeznaczenie uzupełniające:
 - usługi towarzyszące,
 - teren komunikacji drogowej wewnętrznej
 - teren zieleni urządzonej,
 - wody powierzchniowe śródlądowe;

2) **KR** - tereny komunikacji drogowej wewnętrznej.

2. W ramach realizacji zabudowy i zagospodarowania terenu zgodnie z ustalonym przeznaczeniem dopuszcza się budowę obiektów towarzyszących: parkingów, garaży, budynków gospodarczych i wiat, obiektów małej architektury, dojść, dojazdów do działek budowlanych.

3. Na całym obszarze planu dopuszcza się realizację infrastruktury technicznej związanej z uzbrojeniem obszaru planu pod warunkiem, że nie ograniczy to możliwości wykorzystania terenu w sposób określony planem.

Rozdział 3.

Zasady ochrony i kształtowania ładu przestrzennego

§ 4. Ustala się następujące wymagania dotyczące ochrony i kształtowania ładu przestrzennego:

- 1) nakaz sytuowania budynków zgodnie z wyznaczonymi na rysunku planu liniami zabudowy i przepisami odrębnymi;
- 2) nakaz stosowania jednego koloru i rodzaju pokrycia dachowego w granicach działki budowlanej;
- 3) nakaz stosowania na elewacji kolorów o niskiej intensywności, niepowodujących nadmiernej ekspozycji budynku w krajobrazie;
- 4) nakaz stosowania elewacji z tynku, z dopuszczeniem jako elementy uzupełniające materiałów: klinkier, drewno, szkło, kamień naturalny, okładziny ceramiczne lub kompozytowe stanowiące wierną kopię elementów drewnianych;
- 5) zakaz stosowania na elewacjach okładzin z blachy trapezowej i fałdowej oraz okładzin typu „siding” z materiałów innych niż drewno;
- 6) zakaz lokalizacji blaszanych obiektów gospodarczych i blaszanych garaży.

Rozdział 4.

Zasady ochrony środowiska, przyrody i krajobrazu oraz zasady kształtowania krajobrazu

§ 5. 1. Ustala się zakaz lokalizacji przedsięwzięć mogących potencjalnie i zawsze znacząco oddziaływać na środowisko.

2. Ustala się ochronę przed hałasem według standardów akustycznych, określonych w odpowiednich przepisach odrębnych jak dla zabudowy mieszkaniowej jednorodzinnej.

3. Ustala się następujące zasady gospodarowania odpadami:

- 1) na obszarze objętym planem dopuszcza się magazynowanie odpadów jedynie przez ich wytwórcę, stosownie do przepisów odrębnych;
- 2) lokalizację miejsc magazynowania ww. odpadów należy określać w oparciu o przepisy odrębne.

4. Ustala się następujące zasady kształtowania krajobrazu zakaz budowy napowietrznych linii infrastruktury technicznej, przy czym zakaz nie dotyczy budowy tymczasowych napowietrznych linii infrastruktury technicznej do celów budowy.

Rozdział 5.

Zasady ochrony dziedzictwa kulturowego i zabytków, w tym krajobrazów kulturowych oraz dóbr kultury współczesnej

§ 6. Na obszarze planu odkryte w trakcie prowadzenia prac ziemnych przedmioty, co do których istnieje przypuszczenie, iż są zabytkami, objęte są ochroną wynikającą z przepisów odrębnych w zakresie ochrony zabytków i opieki nad zabytkami.

§ 7. W granicach obszaru objętego planem nie występują obiekty zaliczane do dóbr kultury współczesnej podlegające ochronie.

Rozdział 6.

Wymagania wynikające z potrzeb kształtowania przestrzeni publicznych

§ 8. Na obszarze objętym ustaleniami planu nie planuje się obszarów przestrzeni publicznych.

Rozdział 7.

Zasady kształtowania zabudowy oraz wskaźniki zagospodarowania terenu, maksymalną i minimalną nadziemną intensywność zabudowy, minimalny udział powierzchni biologicznie czynnej, maksymalny udział powierzchni zabudowy, maksymalną wysokość zabudowy, oraz linie zabudowy i gabaryty obiektów

§ 9. 1. Dla terenu oznaczonego na rysunku planu symbolem MNW ustala się:

- 1) maksymalną i minimalną nadziemną intensywność zabudowy:
 - a) minimalna – 0,05,
 - b) maksymalna – 0,3;
- 2) minimalny udział powierzchni biologicznie czynnej – 0,3;
- 3) maksymalny udział powierzchni zabudowy – 0,3;
- 4) wysokość zabudowy:
 - a) dla zabudowy mieszkaniowej nie więcej niż 9,0 m,
 - b) dla budynków gospodarczych, garaży i wiat nie więcej niż 5,0 m;
- 5) dachy:
 - a) geometria:
 - dwuspadowe lub wielospadowe o symetrycznym układzie głównych połączeń dachowych,
 - kąt nachylenia głównych połączeń dachowych w granicach od 30° do 45°, z dopuszczeniem dla budynków gospodarczych, garaży i wiat tolerancji do 15°,

- kąt nachylenia połąci dachowych, ustalony w tiret drugie, nie dotyczy lukarn, zadaszeń wejść do budynków, zadaszeń tarasów;

b) pokrycie:

- dachówka,
- łupek naturalny lub syntetyczny,
- blacha płaska,
- dopuszcza się stosowanie materiałów podobnych o fakturze imitującej wyżej wymienione pokrycia dachowe;

6) nieprzekraczalną linię zabudowy zgodnie z rysunkiem planu w odległości 6,0 m od linii rozgraniczającej teren z drogą położoną poza granicami planu;

7) minimalną powierzchnię nowo wydzielonych działek budowlanych 1500 m².

2. Dla terenu oznaczonego na rysunku planu symbolem **KR** ustala się szerokość zgodnie z liniami rozgraniczającymi od 0,0 m do 8,0 m.

Rozdział 8.

Granice i sposoby zagospodarowania terenów lub obiektów podlegających ochronie, ustalonych na podstawie odrębnych przepisów, w tym terenów górniczych, a także obszarów szczególnego zagrożenia powodzią oraz obszarów osuwania się mas ziemnych, krajobrazów priorytetowych określonych w audycie krajobrazowym oraz w planach zagospodarowania przestrzennego województwa

§ 10. 1. Na obszarze objętym planem nie występują tereny górnicze, obszary szczególnego zagrożenia powodzią, zagrożone osuwaniem się mas ziemnych oraz krajobraz priorytetowy, dla którego sporządzono audyt krajobrazowy.

2. Na obszarze objętym planem nie występują tereny zamknięte.

Rozdział 9.

Szczegółowe zasady i warunki scalania i podziału nieruchomości

§ 11. 1. Nie ustala się granic obszarów wymagających scaleń i podziałów nieruchomości.

2. Ustala się następujące zasady i warunki scalania i podziału nieruchomości:

- 1) minimalny front nowo wydzielanej działki, przylegającej do drogi – 20 m;
- 2) ograniczenie ustalone w pkt 1 nie dotyczy działek położonych na łukach drogi lub w głębi terenu, do którego poprowadzono dojazd o min. szerokości 3,5 m, przy czym powierzchnia dojazdu wchodzi w skład powierzchni działki;
- 3) minimalna powierzchnia nowo wydzielanej działki dla zabudowy mieszkaniowej jednorodzinnej – 1500 m²;
- 4) kąt położenia granic działek w stosunku do pasa drogowego do którego przylega front działki 60° - 110°;
- 5) ustalenia § 11 ust. 2 nie odnoszą się do działek wydzielanych pod infrastrukturę techniczną i drogi.

Rozdział 10.

Szczególne warunki zagospodarowania terenów oraz ograniczenia w ich użytkowaniu, w tym zakaz zabudowy

§ 12. W granicach planu przebiega dystrybucyjna napowietrzna linia elektroenergetyczna 20 kV, dla której ustala się:

- 1) pas technologiczny o szerokości 14,0 m (po 7 m od osi w obu kierunkach);
- 2) ograniczenia w użytkowaniu i zagospodarowaniu terenów znajdujących się w ww. pasie technologicznym:
 - a) zakaz realizacji obiektów budowlanych przeznaczonych na stały pobyt ludzi, z uwzględnieniem odstępstw od tej zasady regulowanych przepisami odrębnymi,

- b) zakaz tworzenia hałd, nasypów w pasie technologicznym oraz sadzenia roślinności wysokiej (powyżej 3 m) pod linią i w odległości po 16 metrów od osi linii w obu kierunkach,
 - c) warunki lokalizacji wszelkich obiektów należy uzgadniać zgodnie z przepisami odrębnymi;
 - d) wszelkie zmiany w kwalifikacji terenu w obrębie pasa technologicznego linii elektroenergetycznej i w jego najbliższym sąsiedztwie powinny odbywać się zgodnie z przepisami odrębnymi;
- 3) przypadku likwidacji, przeniesienia w inne miejsce lub po skablowaniu napowietrznych linii elektroenergetycznych, szerokość pasa technologicznego i ograniczenia wynikające z przepisów odrębnych, nie obowiązują.

Rozdział 11.

Zasady modernizacji, rozbudowy i budowy infrastruktury oraz systemów komunikacji wraz z minimalną liczbą miejsc do parkowania w tym miejsca przeznaczone na parkowanie pojazdów zaopatrzonych w kartę parkingową i sposób ich realizacji

§ 13. 1. Obsługę komunikacyjną obszaru objętego planem ustala się z istniejącej drogi położonej poza obszarem planu i terenem komunikacji drogowej wewnętrznej KR.

2. Ustala się następujące zasady realizacji miejsc parkingowych:

- 1) minimalna liczba miejsc do parkowania na działce budowlanej:
 - a) dla zabudowy mieszkaniowej – 2 miejsca na 1 lokal mieszkalny,
 - b) dla usług towarzyszących – 1 miejsce na każde rozpoczęte 50 m² powierzchni użytkowej usług;
- 2) liczba miejsc przeznaczonych na parkowanie pojazdów zaopatrzonych w kartę parkingową dla usług powinna być zgodna z wymogami określonymi w przepisach odrębnych;
- 3) miejsca do parkowania wymienione w pkt 1 mogą być realizowane w formie:
 - a) stanowisk postojowych,
 - b) parkingów, w tym zadaszonych,
 - c) garaży wolnostojących lub wbudowanych w budynek.

§ 14. 1. Ustala się następujące zasady modernizacji, rozbudowy i budowy infrastruktury technicznej:

- 1) budowa nowych sieci infrastruktury technicznej jako podziemne, wzdłuż linii rozgraniczających teren lub wzdłuż granic działek, o ile z istniejących uwarunkowań nie wynikają inne wymagania;
- 2) dopuszcza się budowę nowych dystrybucyjnych sieci wraz z niezbędnymi urządzeniami technicznymi związanymi z uzbrojeniem terenu na całym obszarze opracowania planu;
- 3) dopuszcza się wymianę, rozbudowę i przebudowę wszystkich istniejących sieci dystrybucyjnych oraz urządzeń uzbrojenia terenu;
- 4) dopuszcza się zachowanie istniejących oraz lokalizację nowych potoków i rowów melioracyjnych jako elementów zagospodarowania wszystkich terenów oraz ich zarurowanie zgodnie z przepisami odrębnymi;
- 5) w zakresie gospodarowania **wodami opadowymi i roztopowymi** ustala się nakaz stosowania rozwiązań polegających na zagospodarowaniu wód opadowych i roztopowych w miejscu opadu, w szczególności poprzez gospodarcze wykorzystanie, odparowanie, rozsączanie do gruntu lub retencjonowanie na działce budowlanej wraz ze spowalnianiem ich odpływu do odbiornika;
- 6) w zakresie **zaopatrzenia w wodę**:
 - a) ustala się dostawę wody z urządzeń i sieci wodociągowej, zgodnie z przepisami odrębnymi dotyczącymi gospodarowania wodami,
 - b) dopuszcza się stosowanie indywidualnych ujęć, zgodnie z przepisami odrębnymi,
 - c) zapewnienie wody do celów przeciwpożarowych w ramach zaopatrzenia jednostki osadniczej zgodnie z obowiązującym w tym zakresie przepisami odrębnymi;
- 7) w zakresie **odprowadzania i oczyszczania ścieków** ustala się:

- a) odprowadzanie do sieci kanalizacji sanitarnej,
 - b) możliwość indywidualnego rozwiązania gospodarki ściekowej, zgodnie z przepisami odrębnymi;
- 8) w zakresie zaopatrzenia w **energię elektryczną** ustala się zasilanie w energię z istniejących i planowanych sieci dystrybucyjnych średniego i niskiego napięcia poprzez istniejące i projektowane stacje transformatorowe oraz linie NN z dopuszczeniem stosowania indywidualnych rozwiązań proekologicznych;
- 9) w zakresie zaopatrzenia w **energię cieplną** ustala się stosowanie proekologicznych wysokosprawnych urządzeń grzewczych, charakteryzujących się brakiem lub niską emisją substancji do powietrza, uwzględniając wymogi wynikające z przepisów odrębnych oraz innych aktów prawa miejscowego w sprawie ograniczeń i zakazów w zakresie eksploatacji instalacji, w których następuje spalanie paliw;
- 10) w zakresie **zaopatrzenia w gaz** dopuszcza się budowę dystrybucyjnej sieci gazowej w oparciu o obowiązujące przepisy szczególne w zakresie systemu gazowego, z dopuszczeniem zaopatrzenia w gaz z instalacji zbiornikowych;
- 11) w zakresie urządzeń **infrastruktury teletechnicznej** dopuszcza się lokalizację inwestycji z zakresu łączności publicznej – w rozumieniu i na zasadach określonych w przepisach odrębnych.
2. Dopuszcza się instalowanie urządzeń wytwarzających energię elektryczną lub ciepło ze źródeł odnawialnych z wyłączeniem:
- 1) urządzeń wolnostojących o mocy większej niż określona w ustawie o planowaniu i zagospodarowaniu przestrzennym;
 - 2) urządzeń wykorzystujących siłę wiatru.

Rozdział 12.

Sposoby i terminy tymczasowego zagospodarowania, urządzania i użytkowania terenów

§ 15. Nie ustala się tymczasowego sposobu zagospodarowania terenu.

Rozdział 13.

Przepisy końcowe

§ 16. Ustala się stawkę procentową służącą naliczaniu opłaty, o której mowa w art. 36 ust. 4 ustawy o planowaniu i zagospodarowaniu przestrzennym w wysokości 30%.

§ 17. Wykonanie uchwały powierza się Wójtowi Gminy Świdnica.

§ 18. Uchwała wchodzi w życie po upływie 14 dni od daty jej ogłoszenia w Dzienniku Urzędowym Województwa Dolnośląskiego.

Przewodnicząca Rady Gminy Świdnica:
Beata Szyszka

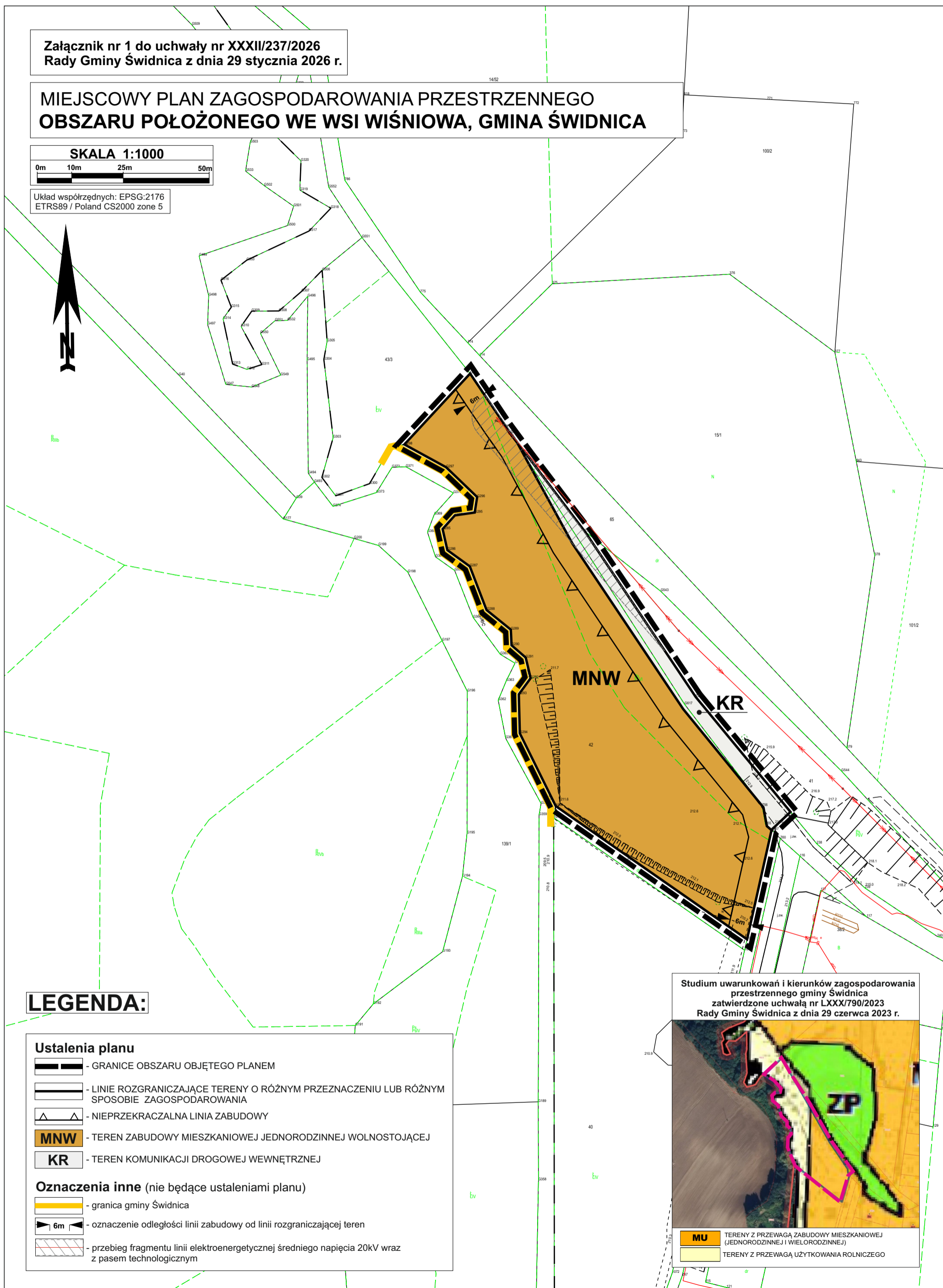
Załącznik nr 1 do uchwały nr XXXII/237/2026
Rady Gminy Świdnica z dnia 29 stycznia 2026 r.

MIEJSCOWY PLAN ZAGOSPODAROWANIA PRZESTRZENNEGO OBSZARU POŁOŻONEGO WE WSI WIŚNIOWA, GMINA ŚWIDNICA

SKALA 1:1000



Układ współrzędnych: EPSG:2176
ETRS89 / Poland CS2000 zone 5



LEGENDA:

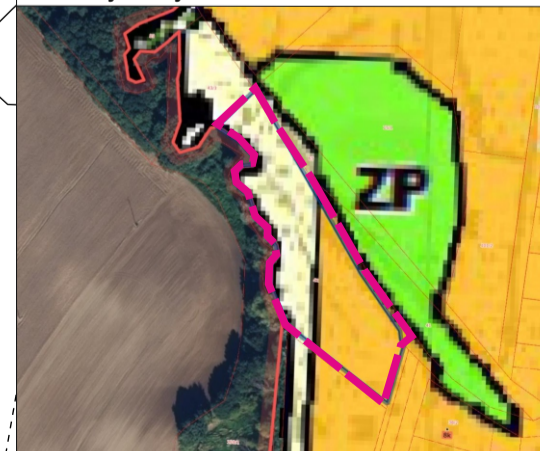
Ustalenia planu

- GRANICE OBSZARU OBJĘTEGO PLANEM
- LINIE ROZGRANICZAJĄCE TERENY O RÓŻNYM PRZEZNACZENIU LUB RÓŻNYM SPOSOBIE ZAGOSPODAROWANIA
- NIEPRZEKRACZALNA LINIA ZABUDOWY
- MNW** - TEREN ZABUDOWY MIESZKANIOWEJ JEDNORODZINNEJ WOLNOSTOJĄCEJ
- KR** - TEREN KOMUNIKACJI DROGOWEJ WEWNĘTRZNEJ

Oznaczenia inne (nie będące ustaleniami planu)

- granica gminy Świdnica
- oznaczenie odległości linii zabudowy od linii rozgraniczającej teren
- przebieg fragmentu linii elektroenergetycznej średniego napięcia 20kV wraz z pasem technologicznym

Studium uwarunkowań i kierunków zagospodarowania
przestrzennego gminy Świdnica
zatwierdzone uchwałą nr LXXX/790/2023
Rady Gminy Świdnica z dnia 29 czerwca 2023 r.



- MU** - TERENY Z PRZEWAĞĄ ZABUDOWY MIESZKANIOWEJ (JEDNORODZINNEJ I WIELORODZINNEJ)
- TERENY Z PRZEWAĞĄ UŻYTKOWANIA ROLNICZEGO

Załącznik nr 2 do uchwały nr XXXII/237/2026
Rady Gminy Świdnica
z dnia 29 stycznia 2026 r.

**Rozstrzygnięcie o sposobie rozpatrzenia uwag do projektu miejscowego planu zagospodarowania
przestrzennego obszaru położonego we wsi Wiśniowa, gmina Świdnica**

Do projektu miejscowego planu zagospodarowania przestrzennego obszaru położonego we wsi Wiśniowa, gmina Świdnica, w ustawowo przyjętym terminie nie wniesiono żadnych uwag.

W związku z powyższym Rada Gminy Świdnica nie dokonuje rozstrzygnięcia w sprawie uwag.

Załącznik nr 3 do uchwały nr XXXII/237/2026
Rady Gminy Świdnica
z dnia 29 stycznia 2026 r.

Informacje o sposobie realizacji, zapisanych w planie, inwestycji z zakresu infrastruktury technicznej należących do zadań własnych gminy oraz zasadach ich finansowania.

Inwestycje z zakresu infrastruktury technicznej, które należą do zadań własnych gminy będą finansowane z budżetu gminy, w tym ze środków pozyskiwanych z funduszy Unii Europejskiej, a także innych środków zewnętrznych.

Załącznik nr 4 do uchwały nr XXXII/237/2026

Rady Gminy Świdnica

z dnia 29 stycznia 2026 r.

Zalacznik4.gml