



DZIENNIK URZĘDOWY

WOJEWÓDZTWA DOLNOŚLĄSKIEGO

Wrocław, dnia 12 lutego 2026 r.

Poz. 795

UCHWAŁA NR 215/IX/2026 RADY MIEJSKIEJ W ZIĘBICACH

z dnia 29 stycznia 2026 r.

w sprawie uchwalenia miejscowego planu zagospodarowania przestrzennego dla obszaru położonego w Ziębicach przy ul. Przemysłowej - obręb Wschód

Na podstawie art. 18 ust. 2 pkt 5 ustawy z dnia 8 marca 1990 r. o samorządzie gminnym (Dz. U. z 2025 r. poz. 1153, z późn. zm.), art. 20 ust. 1 ustawy z dnia 27 marca 2003 r. o planowaniu i zagospodarowaniu przestrzennym (Dz. U. z 2024 r. poz. 1130, z późn. zm.) w związku z art. 64 ust. 2 ustawy z dnia 7 lipca 2023 r. o zmianie ustawy o planowaniu i zagospodarowaniu przestrzennym oraz niektórych innych ustaw (Dz. U. z 2023 r. poz. 1688), oraz w związku z uchwałą nr 81/IX/2024 Rady Miejskiej w Ziębicach z dnia 20 grudnia 2024 r. w sprawie przystąpienia do sporządzenia miejscowego planu zagospodarowania przestrzennego dla obszaru położonego w Ziębicach przy ul. Przemysłowej - obręb Wschód oraz po stwierdzeniu, że w niniejszej uchwale nie zostały naruszone ustalenia studium uwarunkowań i kierunków zagospodarowania przestrzennego miasta i gminy Ziębice, zatwierdzonego uchwałą nr 327/VII/2018 Rady Miejskiej w Ziębicach z dnia 28 czerwca 2018 r. (z późn. zm.), Rada Miejska w Ziębicach uchwala, co następuje:

Rozdział 1. Przepisy ogólne

§ 1. 1. Uchwala się miejscowy plan zagospodarowania przestrzennego dla obszaru położonego w Ziębicach przy ul. Przemysłowej - obręb Wschód, zwany dalej planem miejscowym.

2. Załącznikami do niniejszej uchwały są:

- 1) część graficzna planu miejscowego, zwana dalej rysunkiem planu miejscowego, stanowiąca załącznik nr 1 w skali 1:1000;
- 2) rozstrzygnięcie o sposobie realizacji zapisanych w planie miejscowym inwestycji z zakresu infrastruktury technicznej, które należą do zadań własnych gminy oraz o zasadach ich finansowania, zgodnie z przepisami o finansach publicznych, stanowiące załącznik nr 2;
- 3) dane przestrzenne, o których mowa w art. 67a ust. 3 i 5 ustawy z dnia 27 marca 2003 r. o planowaniu i zagospodarowaniu przestrzennym, stanowiące załącznik nr 3.

3. Obszar objęty planem miejscowym określono na rysunku planu miejscowego, o którym mowa w ust. 2 pkt 1.

§ 2. 1. Następujące oznaczenia graficzne na rysunku planu miejscowego są obowiązującymi ustaleniami planu miejscowego:

- 1) granica obszaru objętego miejscowym planem zagospodarowania przestrzennego;
- 2) linia rozgraniczająca tereny o różnym przeznaczeniu lub różnych zasadach zagospodarowania;

- 3) nieprzekraczalna linia zabudowy;
- 4) granica strefy „B” ochrony konserwatorskiej zabytkowych układów przestrzennych;
- 5) strefa zieleni;
- 6) symbol klasy przeznaczenia terenu wraz z numeracją wyróżniającą go spośród innych terenów.

2. Pozostałe oznaczenia graficzne na rysunku planu miejscowego nie są obowiązującymi ustaleniami planu miejscowego, stanowiąc jedynie informację.

3. Oznaczenia graficzne, o których mowa w ust. 1, poza granicami obszaru objętego miejscowym planem zagospodarowania przestrzennego stanowią jedynie informację.

§ 3. Ilekroć w niniejszej uchwale jest mowa o:

- 1) „dystrybucyjnych urządzeniach infrastruktury technicznej” – należy przez to rozumieć zbiór urządzeń w ramach poszczególnych sieci uzbrojenia terenu wraz z urządzeniami pomocniczymi, które służą zaopatrzeniu i obsłudze odbiorców;
- 2) „nieprzekraczalnej linii zabudowy” – należy przez to rozumieć linię wyznaczającą obszar, na którym dopuszcza się wznoszenie budynków; przy czym, poza obszarem wyznaczonym przez nieprzekraczalną linię zabudowy dopuszcza się:
 - a) podziemne części budynków,
 - b) dystrybucyjne urządzenia infrastruktury technicznej (w tym stacje transformatorowe).

§ 4. Ustala się teren usług, oznaczony na rysunku planu miejscowego **1U**.

§ 5. W zakresie przeznaczenia terenu:

- 1) ustala się przeznaczenie: teren usług;
- 2) ustala się przeznaczenie wykluczane: teren usług handlu wielkopowierzchniowego.

§ 6. W zakresie zasad zagospodarowania terenu: dopuszcza się zieleń, dojścia i dojazdy, dystrybucyjne urządzenia infrastruktury technicznej, miejsca do parkowania, obiekty użytkowe służące rekreacji codziennej i utrzymaniu porządku oraz inne urządzenia budowlane.

§ 7. W zakresie zasad ochrony i kształtowania ładu przestrzennego oraz zasad, parametrów i wskaźników kształtowania zabudowy i zagospodarowania terenu:

- 1) wyznacza się nieprzekraczalne linie zabudowy jak na rysunku planu miejscowego;
- 2) ustala się maksymalną nadziemną intensywność zabudowy na 1,00;
- 3) ustala się minimalną nadziemną intensywność zabudowy na 0,01;
- 4) ustala się minimalny udział powierzchni biologicznie czynnej na 0,20;
- 5) ustala się maksymalny udział powierzchni zabudowy na 0,60;
- 6) ustala się maksymalną wysokość zabudowy na:
 - a) 15 m, z zastrzeżeniem lit. b,
 - b) 25 m dla budowli;
- 7) ustala się minimalną liczbę miejsc do parkowania na 1 na każde rozpoczęte 50 m² powierzchni użytkowej lokali użytkowych obiektów usługowych;
- 8) nakazuje się zapewnić miejsca do parkowania dla pojazdów zaopatrzonego w kartę parkingową stosownie do przepisów odrębnych;
- 9) dopuszcza się dowolny sposób realizacji miejsc do parkowania w ramach działki budowlanej;
- 10) ustala się realizację dachów:

- a) dwuspadowych symetrycznych, o kącie nachylenia głównych połaci dachowych od 35° do 45°, krytych dachówką ceramiczną lub materiałem dachówkopodobnym w kolorze czerwonym, brązowym lub grafitowym,
- b) płaskich o spadku poniżej 12° z wykluczeniem dachów wielospadowych, krytych blachą na rąbek stojący lub papą, w kolorze grafitowym.

§ 8. W zakresie zasad ochrony środowiska, przyrody i krajobrazu oraz zasad kształtowania krajobrazu:

- 1) prowadzona działalność nie może powodować przekroczenia standardów jakości środowiska, zgodnie z przepisami odrębnymi;
- 2) zakazuje się przedsięwzięć mogących zawsze znacząco oddziaływać na środowisko, z wyjątkiem inwestycji celu publicznego;
- 3) ustala się strefę zieleni, wyznaczoną zgodnie z rysunkiem planu miejscowego, dla której:
 - a) zakazuje się realizacji budynków,
 - b) nakazuje się zagospodarowanie zapewniające naturalną wegetację roślin i retencję wód opadowych i roztopowych na minimum 80% powierzchni tej strefy.

§ 9. W zakresie zasad ochrony dziedzictwa kulturowego i zabytków, w tym krajobrazów kulturowych, oraz dóbr kultury współczesnej:

- 1) dla strefy „B” ochrony konserwatorskiej zabytkowych układów przestrzennych, wyznaczonej zgodnie z rysunkiem planu miejscowego, stanowiącej część historycznego układu urbanistycznego miasta Ziębice i ujętej w gminnej ewidencji zabytków:
 - a) zakazuje się prowadzenia napowietrznych linii teletechnicznych i energetycznych,
 - b) zakazuje się lokalizacji stacji bazowych oraz masztów radiowo-telekomunikacyjnych,
 - c) nakazuje się elementy urządzeń infrastruktury technicznej projektować w sposób uwzględniający zachowanie wartości walorów krajobrazowych i ochronę historycznego krajobrazu kulturowego,
 - d) nakazuje się stosowanie elewacji tynkowanych lub ceramicznych,
 - e) nakazuje się sytuowanie budynków na rzucie prostokąta o kalenicowym układzie budynku względem ul. Przemysłowej;
- 2) postępowanie z przedmiotami lub obiektami o cechach zabytkowych, odkrytymi w trakcie prowadzenia prac ziemnych lub odkrytych przypadkowo należy prowadzić z uwzględnieniem przepisów odrębnych.

§ 10. W zakresie wymagań wynikających z potrzeb kształtowania przestrzeni publicznych: nie ustala się wymagań wynikających z potrzeb kształtowania przestrzeni publicznych.

§ 11. W zakresie granic i sposobów zagospodarowania terenów lub obiektów podlegających ochronie, ustalonych na podstawie odrębnych przepisów: nie ustala się granic i sposobów zagospodarowania terenów lub obiektów podlegających ochronie, ustalonych na podstawie odrębnych przepisów.

§ 12. W zakresie szczegółowych zasad i warunków scalania i podziału nieruchomości:

- 1) ustala się minimalną powierzchnię działki na 2000 m²;
- 2) ustala się minimalną szerokość frontu działki na 30 m;
- 3) ustala się kąt położenia granic działek w stosunku do pasa drogowego na 70-110°, z dopuszczeniem odstępstwa w miejscach łuków dróg lub zakończenia dojazdów;
- 4) dopuszcza się wydzielanie działek o parametrach mniejszych niż ustalone w pkt 1 i 2, przeznaczonych na komunikację lub urządzenia infrastruktury technicznej, dla których:
 - a) minimalną powierzchnię działki ustala się na 2 m²,
 - b) minimalną szerokość frontu działki ustala się na 2 m.

§ 13. W zakresie szczególnych warunków zagospodarowania terenów oraz ograniczeń w ich użytkowaniu: wzdłuż istniejących napowietrznych linii elektroenergetycznych średniego napięcia 20 kV w odległości 7 m od osi linii po obu stronach, nakazuje się uwzględnić ograniczenia w zagospodarowaniu, wynikające z przepisów odrębnych.

§ 14. W zakresie zasad modernizacji, rozbudowy i budowy systemów komunikacji: ustala się powiązania układu komunikacyjnego na obszarze objętym planem miejscowym z układem komunikacyjnym poza obszarem objętym planem miejscowym poprzez ul. Przemysłową.

§ 15. W zakresie zasad modernizacji, rozbudowy i budowy systemów infrastruktury technicznej:

- 1) zakazuje się lokalizacji instalacji, w których energia elektryczna jest wytwarzana z energii wiatru, o mocy większej niż moc mikroinstalacji, w rozumieniu przepisów odrębnych;
- 2) w zakresie zaopatrzenia w wodę:
 - a) zaopatrzenie w wodę nakazuje się zapewnić z sieci wodociągowej, zgodnie z przepisami odrębnymi,
 - b) dopuszcza się budowę indywidualnych ujęć wody, na zasadach określonych w przepisach odrębnych;
- 3) w zakresie odprowadzania ścieków:
 - a) nakazuje się odprowadzenie ścieków systemem kanalizacji sanitarnej, zgodnie z przepisami odrębnymi,
 - b) dopuszcza się stosowanie indywidualnych rozwiązań w zakresie oczyszczania lub gromadzenia ścieków, pod warunkiem spełnienia wymagań przepisów odrębnych;
- 4) w zakresie odprowadzania wód opadowych i roztopowych:
 - a) nakazuje się stosować rozwiązania polegające na zagospodarowaniu wód w całości lub w części w miejscu opadu, w szczególności poprzez gospodarze wykorzystanie, odparowywanie, rozsączanie do gruntów lub retencjonowanie, zgodnie z przepisami odrębnymi,
 - b) dopuszcza się odprowadzanie wód opadowych i roztopowych do kanalizacji, zbiorników wodnych, cieków wodnych lub rowów melioracyjnych, zgodnie z przepisami odrębnymi;
- 5) w zakresie zaopatrzenia w energię elektryczną:
 - a) zaopatrzenie w energię elektryczną nakazuje się zapewnić z sieci elektroenergetycznej lub z odnawialnych źródeł energii, z zastrzeżeniem pkt 1 oraz na warunkach określonych w przepisach odrębnych,
 - b) dopuszcza się możliwość przełożenia i skablowania istniejących linii elektroenergetycznych na zasadach określonych w przepisach odrębnych;
- 6) w zakresie zaopatrzenia w gaz:
 - a) zaopatrzenie w gaz nakazuje się zapewnić z rozbudowanej dystrybucyjnej sieci gazowej, na zasadach określonych w przepisach odrębnych,
 - b) dopuszcza się realizację indywidualnych zbiorników zaopatrzenia w gaz płynny i związanych z nimi instalacji, zgodnie z wymogami przepisów odrębnych;
- 7) w zakresie zaopatrzenia w energię cieplną: zaopatrzenie w energię cieplną nakazuje się zapewnić z indywidualnych lub grupowych źródeł zaopatrzenia w ciepło, w tym z odnawialnych źródeł energii, na warunkach określonych w przepisach odrębnych;
- 8) w zakresie telekomunikacji: dostęp do sieci telekomunikacyjnej nakazuje się zapewnić kablową lub bezprzewodową siecią telekomunikacyjną;
- 9) w zakresie gospodarowania odpadami: gospodarowanie odpadami nakazuje się prowadzić zgodnie z wymogami przepisów odrębnych;
- 10) w zakresie melioracji: dopuszcza się realizację nowych rowów melioracyjnych oraz poszerzanie, zmianę przebiegu lub zarurowywanie odcinków istniejących rowów, na zasadach określonych w przepisach odrębnych.

§ 16. W zakresie sposobów i terminów tymczasowego zagospodarowania, urządzania i użytkowania terenów: nie ustala się sposobów i terminów tymczasowego zagospodarowania, urządzania i użytkowania terenów.

§ 17. W zakresie stawek procentowych, na podstawie których ustala się opłatę, o której mowa w art. 36 ust. 4 ustawy z dnia 27 marca 2003 r. o planowaniu i zagospodarowaniu przestrzennym: stawki procentowe ustala się na 30%.

§ 18. W zakresie granic terenów rozmieszczenia inwestycji celu publicznego o znaczeniu lokalnym: granicę terenów rozmieszczenia inwestycji celu publicznego o znaczeniu lokalnym ustala się tożsamą z granicą planu miejscowego.

Rozdział 2. Przepisy końcowe

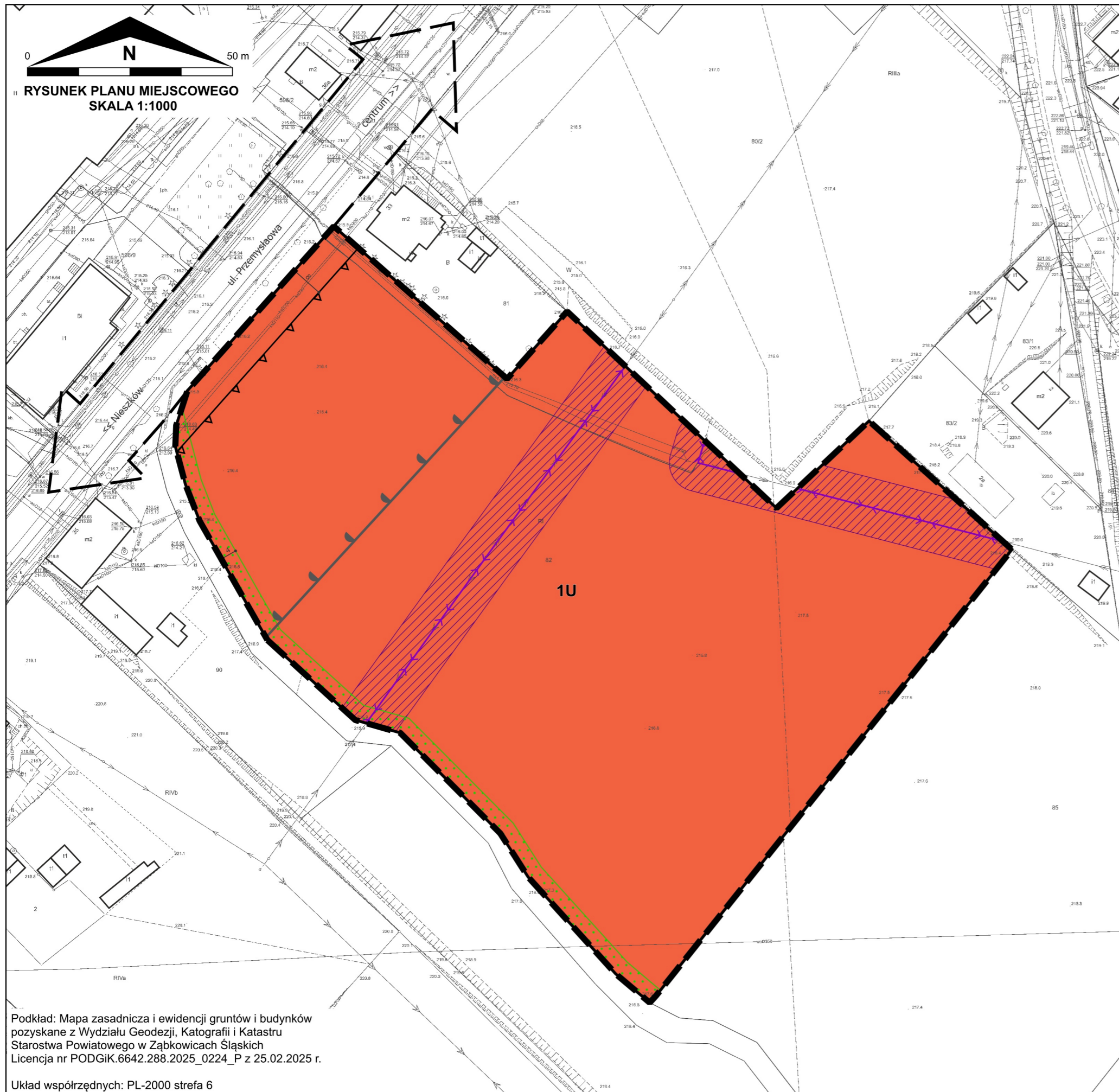
§ 19. Wykonanie niniejszej uchwały powierza się Burmistrzowi Ziębic.

§ 20. Uchwała wchodzi w życie po upływie 14 dni od dnia jej ogłoszenia w Dzienniku Urzędowym Województwa Dolnośląskiego.

Przewodnicząca Rady Miejskiej w Ziębicach:
Agata Sobków



MIEJSCOWY PLAN ZAGOSPODAROWANIA PRZESTRZENNEGO DLA OBSZARU POŁOŻONEGO W ZIĘBICACH PRZY UL. PRZEMYSŁOWEJ - OBRĘB WSCHÓD



Podkład: Mapa zasadnicza i ewidencji gruntów i budynków pozyskane z Wydziału Geodezji, Kartografii i Katastru Starostwa Powiatowego w Ząbkowicach Śląskich Licencja nr PODGIK.6642.288.2025_0224_P z 25.02.2025 r.

Układ współrzędnych: PL-2000 strefa 6

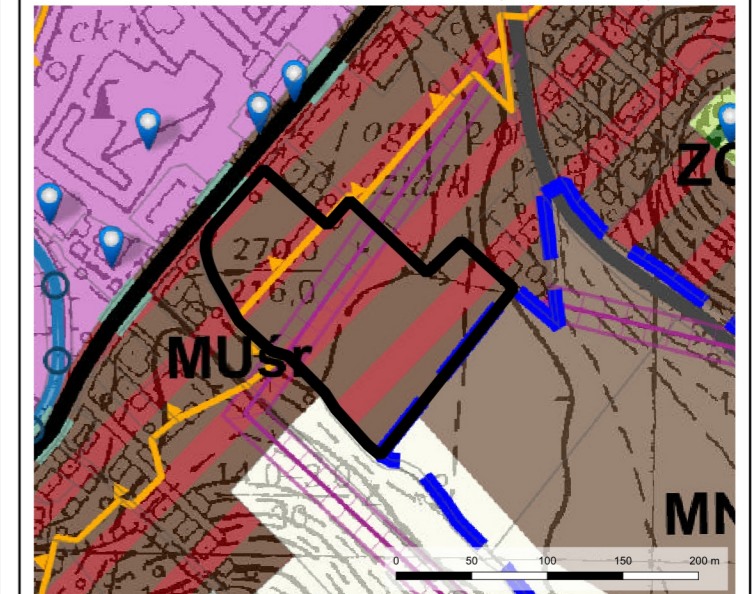
OBOWIĄZUJĄCE USTALENIA PLANU MIEJSCOWEGO:

- granica obszaru objętego miejscowym planem zagospodarowania przestrzennego
- linia rozgraniczająca tereny o różnym przeznaczeniu lub różnych zasadach zagospodarowania
- nieprzekraczalna linia zabudowy
- granica strefy „B” ochrony konserwatorskiej zabytkowych układów przestrzennych
- strefa zieleni
- 1U** symbol klasy przeznaczenia terenu wraz z numeracją
- U - teren usług

OZNACZENIA INFORMACYJNE:

- wymiar charakterystycznej odległości (w metrach)
- kierunek powiązania komunikacyjnego
- istniejąca napowietrzna linia elektroenergetyczna średniego napięcia 20 kV
- pas technologiczny ograniczonego zagospodarowania wzdłuż napowietrznej linii elektroenergetycznej średniego napięcia 20 kV
- istniejący budynek
- istniejąca działka

WYRYS ZE STUDIUM UWARUNKOWAŃ I KIERUNKÓW ZAGOSPODAROWANIA PRZESTRZENNEGO MIASTA I GMINY ZIĘBICE PRZYJĘTEGO UCHWAŁĄ NR 327/VII/2018 RADY MIEJSKIEJ W ZIĘBICACH Z DNIA 28 CZERWCA 2018 ROKU (Z PÓŹN. ZM.)



- granica obszaru objętego miejscowym planem zagospodarowania przestrzennego
- granica zmiany Studium
- MUśr- tereny śródmiejskiej zabudowy mieszkaniowo-usługowej
- MN - tereny dominującej funkcji mieszkaniowej
- P - tereny aktywności gospodarczej o dominującej funkcji usługowej i produkcyjnej
- Ws - tereny istniejących wód powierzchniowych - stojących
- ZC/ZP - tereny dawnych cmentarzy
- R - tereny rolniczej przestrzeni produkcyjnej
- rzeka
- obiekty wpisane do rejestru zabytków
- strefa "B" ochrony konserwatorskiej
- linia elektroenergetyczna:**
 - średniego napięcia
- kontrolowany pas techniczny wzdłuż napowietrznych linii elektroenergetycznych**
 - średniego napięcia
 - drogi i ulice klasy głównej - istniejące
 - drogi i ulice klasy zbiorczej - istniejące
 - drogi i ulice klasy lokalnej - istniejące i projektowane
 - południowo-zachodni Szlak Cysterski

**ZAŁĄCZNIK NR 1
DO UCHWAŁY NR 215/IX/2026
RADY MIEJSKIEJ W ZIĘBICACH
Z DNIA 29 STYCZNIA 2026 R.**

Załącznik nr 2 do uchwały nr 215/IX/2026
Rady Miejskiej w Ziębicach
z dnia 29 stycznia 2026 r.

**ROZSTRZYGNĘCIE O SPOSOBIE REALIZACJI ZAPISANYCH W PLANIE MIEJSCOWYM
INWESTYCJI Z ZAKRESU INFRASTRUKTURY TECHNICZNEJ, KTÓRE NALEŻĄ DO ZADAŃ
WŁASNYCH GMINY ORAZ O ZASADACH ICH FINANSOWANIA, ZGODNIE Z PRZEPISAMI
O FINANSACH PUBLICZNYCH**

Na podstawie art. 20 ust. 1 ustawy z dnia 27 marca 2003 r. o planowaniu i zagospodarowaniu przestrzennym (Dz. U. z 2024 r. poz. 1130, z późn. zm.) w związku z art. 64 ust. 2 ustawy z dnia 7 lipca 2023 r. o zmianie ustawy o planowaniu i zagospodarowaniu przestrzennym oraz niektórych innych ustaw (Dz. U. z 2023 r. poz. 1688), oraz w związku z art. 7 ust. 1 pkt 2 i 3 ustawy z dnia 8 marca 1990 r. o samorządzie gminnym (Dz. U. z 2025 r. poz. 1153, z późn. zm.) i art. 216 ust. 2 pkt 1 ustawy z dnia 27 sierpnia 2009 r. o finansach publicznych (Dz. U. z 2025 r. poz. 1483, z późn. zm.), Rada Miejska w Ziębicach ustala, co następuje:

Ustalenia zawarte w projekcie miejscowego planu zagospodarowania przestrzennego dla obszaru położonego w Ziębicach przy ul. Przemysłowej - obręb Wschód nie przewidują realizacji nowych inwestycji z zakresu infrastruktury technicznej, które należą do zadań własnych gminy, w związku z czym nie wystąpiła potrzeba rozstrzygnięć w powyższej sprawie.

Załącznik nr 3 do uchwały nr 215/IX/2026

Rady Miejskiej w Ziębicach

z dnia 29 stycznia 2026 r.

Zalacznik3.gml

Dane przestrzenne, o których mowa w art. 67a ust. 3 i 5 ustawy z dnia 27 marca 2003 r. o planowaniu i zagospodarowaniu przestrzennym (Dz. U. z 2024 r. poz. 1130 z późn. zm.) ujawnione zostaną po kliknięciu w ikonę