



DZIENNIK URZĘDOWY

WOJEWÓDZTWA DOLNOŚLĄSKIEGO

Wrocław, dnia 3 marca 2026 r.

Poz. 1136

UCHWAŁA NR XXII.153.2026 RADY GMINY UDANIN

z dnia 24 lutego 2026 r.

w sprawie uchwalenia zmiany miejscowego planu zagospodarowania przestrzennego dla terenu w obrębie Udanin

Na podstawie art. 18 ust. 2 pkt 5 ustawy z dnia 8 marca 1990 r. o samorządzie gminnym (t.j. Dz. U. z 2025 r. poz. 1153, ze zm.) art. 20 ust. 1 ustawy z dnia 27 marca 2003 r. o planowaniu i zagospodarowaniu przestrzennym (Dz. U. z 2024 r. poz. 1130, ze zm.) oraz art. 67 ust. 3 pkt 2 ustawy z dnia 7 lipca 2023 r. o zmianie ustawy o planowaniu i zagospodarowaniu przestrzennym oraz niektórych ustaw (Dz.U. z 2023 r. poz. 1688 ze zmianami), w związku z uchwałą nr XVII.106.2025 Rady Gminy Udanin z dnia 23 września 2025 r. w sprawie przystąpienia do sporządzenia zmiany miejscowego planu zagospodarowania przestrzennego dla terenu w obrębie Udanin, po stwierdzeniu, że plan nie narusza ustaleń Studium uwarunkowań i kierunków zagospodarowania przestrzennego gminy Udanin, zatwierdzonego uchwałą nr XXXIV.131.2021 Rady Gminy Udanin z dnia 25 maja 2021 r. uchwała się, co następuje:

Rozdział 1. Przepisy ogólne

§ 1. 1. Uchwała się zmianę miejscowego planu zagospodarowania przestrzennego dla terenu w obrębie Udanin, zwaną dalej planem.

2. Granice obszaru objętego planem, o którym mowa w ust.1, wyznaczone zostały na rysunku planu. pow. planu wynosi 0,3975 ha.

3. Załącznikami do niniejszej uchwały są:

- 1) rysunek planu w skali 1:1000 – załącznik graficzny nr 1 stanowiący integralną część graficzną planu;
- 2) rozstrzygnięcie o sposobie realizacji zapisanych w planie inwestycji z zakresu infrastruktury technicznej, które należą do zadań własnych gminy, oraz zasadach ich finansowania zgodnie z przepisami o finansach publicznych – załącznik nr 2;
- 3) dane przestrzenne – załącznik nr 3.

§ 2. 1. Następujące oznaczenia graficzne na rysunku planu miejscowego są obowiązującymi ustaleniami:

- 1) granica obszaru objętego planem;
- 2) linie rozgraniczające tereny o różnym przeznaczeniu lub różnych zasadach zagospodarowania;
- 3) nieprzekraczalna linia zabudowy;
- 4) wymiarowanie odległości w metrach;
- 5) symbol klasy przeznaczenia terenu wraz z numeracją wyróżniającą go spośród innych terenów.

2. Oznaczenia opisowe w legendzie na rysunku planu miejscowego odnoszące się do obszaru objętego planem dotyczą przepisów odrębnych wynikających z ustawy o ochronie zabytków i opiece nad zabytkami oraz ustawy prawo geologiczne i górnicze.

3. Pozostałe oznaczenia graficzne na rysunku planu miejscowego nie są obowiązującymi ustaleniami, stanowiąc jedynie informację.

§ 3. Ilekroć w uchwale i na rysunku planu jest mowa o:

- 1) **nieprzekraczalnej linii zabudowy** – należy przez to rozumieć linię wyznaczoną na rysunku planu, która nie może być przekroczona przy usytuowaniu zewnętrznej ściany budynku lub wiaty, z wyjątkiem schodów zewnętrznych oraz wysuniętych maksymalnie o 1,5 m podcieni, wykuszy, balkonów, gzymsów i innych elementów wystroju elewacji, chyba że ustalenia szczegółowe stanowią inaczej;
- 2) **planie** – należy przez to rozumieć niniejszy miejscowy plan zagospodarowania przestrzennego;
- 3) **przeznaczeniu podstawowym terenu** – należy przez to rozumieć przeznaczenie, które w ramach realizacji planu będzie dominującą formą wykorzystania działki budowlanej, przekraczającą 51% jej powierzchni;
- 4) **przeznaczeniu uzupełniającym** – należy przez to rozumieć przeznaczenie inne niż podstawowe, dopuszczone do lokalizacji na danym terenie, traktowane jako uzupełnienie przeznaczenia podstawowego;
- 5) **terenie** – należy przez to rozumieć obszar o określonym rodzaju przeznaczenia i zasadach zagospodarowania, wyznaczony na rysunku planu liniami rozgraniczającymi, posiadający numer oraz symbol literowy.

Rozdział 2.

Przeznaczenie terenów oraz linie rozgraniczające tereny o różnym przeznaczeniu lub różnych zasadach zagospodarowania

§ 4. 1. Ustala się przeznaczenie dla terenu oznaczonego na rysunku planu symbolem **1US-ZP**:

- 1) przeznaczenie podstawowe – teren usług sportu i rekreacji lub tereny zieleni urządzonej;
- 2) przeznaczenie uzupełniające:
 - a) komunikacja drogowa wewnętrzna,
 - b) teren parkingów dla samochodów osobowych i rowerów.

2. W ramach realizacji zabudowy i zagospodarowania terenu zgodnie z ustalonym przeznaczeniem dopuszcza się budowę obiektów towarzyszących: budynków gospodarczych i wiat, obiektów małej architektury, dojeżdż i dojazdów.

3. Na całym obszarze planu dopuszcza się realizację infrastruktury technicznej związanej z uzbrojeniem obszaru planu pod warunkiem, że nie ograniczy to możliwości wykorzystania terenu w sposób określony planem.

Rozdział 3.

Zasady ochrony i kształtowania ładu przestrzennego

§ 5. Ustala się następujące wymagania dotyczące ochrony i kształtowania ładu przestrzennego:

- 1) nakaz sytuowania budynków zgodnie z wyznaczoną na rysunku planu nieprzekraczalną linią zabudowy i przepisami odrębnymi;
- 2) dopuszcza się realizację budynków w odległości 1,5 m od granicy działki budowlanej lub bezpośrednio przy granicy działki budowlanej, z uwzględnieniem pkt 1 i przepisów odrębnych;
- 3) nakaz stosowania na elewacji kolorów o niskiej intensywności, niepowodujących nadmiernej ekspozycji budynku i budowli w krajobrazie;
- 4) zakaz stosowania na elewacjach okładzin z blachy trapezowej i fałdowej oraz okładzin typu „siding”;
- 5) obowiązuje następująca kolorystyka obiektów: barwy pastelowe, kolory w odcieniach ciepłych, z preferencją materiałów naturalnych;

- 6) ogrodzenie terenu od strony terenów publicznych objęte jednym przedsięwzięciem inwestycyjnym musi mieć jednolity wygląd i wysokość.

§ 6. W zakresie sposobu i terminu tymczasowego zagospodarowania, urządzania i użytkowania terenów ustala się, iż dla terenu objętego planem do czasu realizacji przeznaczenia terenu określonego w niniejszej uchwale zachowuje się dotychczasowy sposób zagospodarowania i użytkowania terenu.

§ 7. Ustala się następujące wymagania wynikających z potrzeb kształtowania przestrzeni publicznych:

- 1) teren objęty planem wskazuje się jako obszar przestrzeni publicznej;
- 2) w granicach obszaru przestrzeni publicznej dopuszcza się lokalizacje obiektów i urządzeń infrastruktury technicznej, zgodnie z przepisami odrębnymi;
- 3) nakazuje się zagospodarowanie dojść jako przestrzeni wolnych od barier, w tym przeszkód lub ograniczeń architektonicznych, zapewniających dostępność bez ograniczeń zwłaszcza dla osób ze szczególnymi potrzebami;
- 4) dopuszcza się realizację tras dla pieszych, tras dla rowerów, zieleni urządzonej i urządzeń służących rekreacji, zgodnie z przepisami odrębnymi.

Rozdział 4.

Zasady ochrony środowiska, przyrody i krajobrazu oraz zasady kształtowania krajobrazu

§ 8. 1. Ustala się zakaz lokalizacji przedsięwzięć mogących potencjalnie i zawsze znacząco oddziaływać na środowisko.

2. Ustala się ochronę przed hałasem według standardów akustycznych, określonych w odpowiednich przepisach odrębnych jak dla zabudowy na cele rekreacyjno – wypoczynkowe oraz tereny związane ze stałym lub czasowym przebywaniem dzieci lub młodzieży z dopuszczeniem użytkowania obiektu w porze nocnej.

3. Ustala się nakaz stosowania rozwiązań technicznych, technologicznych i organizacyjnych zapewniających zachowanie standardów jakości środowiska określonych na podstawie przepisów odrębnych dotyczących ochrony środowiska.

4. Ustala się zakaz stosowania rozwiązań technicznych stwarzających możliwość zanieczyszczenia wód powierzchniowych i podziemnych.

5. Dla terenów znajdujących się w zasięgu sieci kanalizacji deszczowej nakaz stosowania rozwiązań umożliwiających retencjonowanie nadmiaru wód opadowych i roztopowych, spływających z powierzchni szczelnych, przed ich odprowadzeniem do gminnej sieci kanalizacji deszczowej.

6. Ustala się następujące zasady gospodarowania odpadami:

- 1) na obszarze objętym planem dopuszcza się magazynowanie odpadów jedynie przez ich wytwórcę, stosownie do przepisów odrębnych;
- 2) lokalizację miejsc magazynowania ww. odpadów należy określać w oparciu o przepisy odrębne.

7. Ustala się następujące zasady kształtowania krajobrazu:

- 1) zakaz wprowadzania elementów zagospodarowania dysharmonijnych z otoczeniem;
- 2) zakaz budowy napowietrznych linii infrastruktury technicznej, przy czym zakaz nie dotyczy budowy tymczasowych napowietrznych linii infrastruktury technicznej na czas budowy.

8. W zakresie ochrony przed polami elektromagnetycznymi - zakaz lokalizacji obiektów, urządzeń i sieci infrastrukturalnych, które powodują przekroczenie dopuszczalnych poziomów pól elektromagnetycznych w środowisku określonych w przepisach odrębnych dotyczących ochrony środowiska w obrębie budynków z pomieszczeniami przeznaczonymi na pobyt ludzi, w rozumieniu przepisów odrębnych.

9. Teren objęty planem znajduje się w strefie oddziaływania turbin wiatrowych, zgodnie z przepisami odrębnymi.

Rozdział 5.

Zasady ochrony dziedzictwa kulturowego i zabytków, w tym krajobrazów kulturowych, oraz dóbr kultury współczesnej

§ 9. 1. Teren objęty planem w całości położony jest w strefie ochrony krajobrazu kulturowego „K” wsi Udanin.

2. Dla strefy ochrony krajobrazu kulturowego „K” wsi Udanin ustala się dostosowanie nowej zabudowy do historycznej kompozycji przestrzennej w zakresie rozplanowania, skali i bryły przy założeniu harmonijnego współistnienia elementów kompozycji historycznej i współczesnej oraz nawiązanie formami i stosowanymi materiałami do lokalnej tradycji architektonicznej.

3. Zakazuje się lokalizacji konstrukcji wieżowych i masztów związanych z urządzeniami przekaźnikowymi telekomunikacji.

4. Zakazuje się lokalizacji nowych dominant architektonicznych, w tym urządzeń technicznych o gabarytach kolidujących z krajobrazem kulturowym.

§ 10. 1. Teren objęty planem w całości położony jest w strefie ochrony konserwatorskiej zabytków archeologicznych „OW” (granica strefy jest tożsama z obszarem ujętym w ewidencji zabytków archeologicznych) – wymagane przeprowadzenie badań archeologicznych, zgodnie z przepisami odrębnymi.

2. Na obszarze planu odkryte w trakcie prowadzenia prac ziemnych przedmioty, co do których istnieje przypuszczenie, iż są zabytkami, objęte są ochroną wynikającą z przepisów odrębnych w zakresie ochrony zabytków i opieki nad zabytkami.

§ 11. W granicach obszaru objętego planem nie występują obiekty zaliczane do dóbr kultury współczesnej podlegające ochronie.

Rozdział 6.

Zasady kształtowania zabudowy oraz wskaźniki zagospodarowania terenu, maksymalna i minimalna nadziemna intensywność zabudowy, minimalny udział powierzchni biologicznie czynnej, maksymalny udział powierzchni zabudowy, maksymalną wysokość zabudowy oraz linie zabudowy i gabaryty obiektów

§ 12. 1. Dla terenu oznaczonego na rysunku planu symbolem 1US-ZP ustala się:

1) maksymalną i minimalną nadziemną intensywność zabudowy:

- a) minimalna – 0,0,
- b) maksymalna – 0,6;

2) minimalny udział powierzchni biologicznie czynnej – 0,5;

3) maksymalny udział powierzchni zabudowy – 0,3;

4) maksymalną wysokość zabudowy – do 10 m;

5) maksymalną wysokość budowli związanych z zabudową – do 12 m;

6) geometrię dachów budynków:

- a) dachy symetryczne, dwu lub wielospadowe, o kącie nachylenia połaci dachowych od 30° do 45° włącznie, z dopuszczeniem dla obiektów sportowych dachów jednospadowych, płaskich, tj. o spadkach w granicach 2 – 15°;

7) teren jest położony zgodnie z rysunkiem planu w strefie ochrony konserwatorskiej „K” i „OW” – obowiązują dla nich dodatkowo ustalenia § 9 i § 10;

8) nieprzekraczalną linię zabudowy zgodnie z rysunkiem planu w odległości 10,0 m od linii rozgraniczającej teren z drogami publicznymi położonymi poza granicami planu.

2. Ustala się obsługę terenu w zakresie komunikacji z przyległych dróg publicznych oraz ciągów pieszo-jezdnych położonych poza obszarem planu miejscowego.

Rozdział 8.

Granice i sposoby zagospodarowania terenów lub obiektów podlegających ochronie, ustalonych na podstawie odrębnych przepisów, w tym terenów górniczych, a także obszarów szczególnego zagrożenia powodzią oraz obszarów osuwania się mas ziemnych, krajobrazów priorytetowych określonych w audycie krajobrazowym oraz w planach zagospodarowania przestrzennego województwa

§ 13. 1. Na terenie objętym planem znajduje się złoża glin ogniotrwałych GO 1300 Lusina - Udanin pole Północne obowiązują przepisy odrębne.

2. Na terenie objętym planem znajduje się teren i obszar górniczy Jaroszków I 7/1/20 z koncesją ważną do 31.12.2030 obowiązują przepisy odrębne.

2. Na terenie objętym planem nie występują, obszary szczególnego zagrożenia powodzią, zagrożone osuwaniem się mas ziemnych oraz krajobraz priorytetowy, dla którego sporządzono audyt krajobrazowy.

3. Na obszarze objętym planem nie występują tereny zamknięte.

Rozdział 9.

Szczegółowe zasady i warunki scalania i podziału nieruchomości

§ 14. 1. Nie ustala się granic obszarów wymagających scaleń i podziałów nieruchomości.

2. Ustala się minimalną powierzchnię działek w przypadku scalenia i podziału nieruchomości dla terenu oznaczonego symbolem **1US-ZP** – 1000 m²:

1) ustala się minimalny front działki – 20 m;

2) ustala się kąt położenia granic działek w stosunku do przyległego pasa drogowego 90° z tolerancją 20°.

3. Ustalenia pkt 2 nie dotyczą działek wydzielanych pod urządzenia infrastruktury technicznej oraz komunikacyjnej.

Rozdział 10.

Szczególne warunki zagospodarowania terenów oraz ograniczenia w ich użytkowaniu, w tym zakaz zabudowy

§ 15. Na obszarze objętym planem nie ustala się szczególnych warunków zagospodarowania terenów oraz ograniczeń w ich użytkowaniu.

Rozdział 11.

Zasady modernizacji, rozbudowy i budowy infrastruktury oraz systemów komunikacji wraz z minimalną liczbą miejsc do parkowania w tym miejsca przeznaczone na parkowanie pojazdów zaopatrzonych w kartę parkingową i sposób ich realizacji

§ 16. 1. Obsługę komunikacyjną obszaru objętego planem ustala się z istniejących przyległych dróg publicznych oraz ciągów pieszo - jezdnych położonych poza obszarem planu miejscowego wraz drogami wewnętrznymi nie wyznaczonymi na rysunku planu, a dopuszczonymi ustaleniami planu, dla których ustala się:

1) minimalną szerokość pasa drogowego 5,0 m;

2) nakaz wyznaczenia placu do zawracania pojazdów dla dróg jednostronnie włączonych do układu komunikacyjnego, jak dla dróg dojazdowych, o wielkości wskazanej w przepisach odrębnych.

2. Ustala się następujące zasady realizacji miejsc parkingowych:

1) minimalna liczba miejsc do parkowania dla zabudowy usług sportu i rekreacji – 2 miejsca;

2) liczba miejsc przeznaczonych na parkowanie pojazdów zaopatrzonych w kartę parkingową – 1 miejsce.

3. Miejsca do parkowania wymienione w pkt 2 mogą być realizowane w formie:

1) stanowisk postojowych;

2) parkingów, w tym zadaszonych;

3) garaży wolnostojących lub wbudowanych w budynek funkcji podstawowej.

§ 17. 1. Ustala się następujące zasady modernizacji, rozbudowy i budowy infrastruktury technicznej:

- 1) budowa nowych sieci infrastruktury technicznej jako podziemne, wzdłuż linii rozgraniczających teren lub wzdłuż granic działek, o ile z istniejących uwarunkowań nie wynikają inne wymagania;
- 2) dopuszcza się budowę nowych dystrybucyjnych sieci wraz z niezbędnymi urządzeniami technicznymi związanymi z uzbrojeniem terenu na całym terenie;
- 3) dopuszcza się wymianę, rozbudowę i przebudowę wszystkich istniejących sieci dystrybucyjnych oraz urządzeń uzbrojenia terenu;
- 4) w zakresie gospodarowania wodami opadowymi i roztopowymi ustala się nakaz stosowania rozwiązań polegających na zagospodarowaniu wód opadowych i roztopowych w miejscu opadu, w szczególności poprzez gospodarcze wykorzystanie, odparowanie, rozsączanie do gruntu lub retencjonowanie na działce budowlanej wraz ze spowalnianiem ich odpływu do odbiornika;
- 5) **w zakresie zaopatrzenia w wodę:**
 - a) ustala się dostawę wody z urządzeń i sieci wodociągowej, zgodnie z przepisami odrębnymi dotyczącymi gospodarowania wodami,
 - b) dopuszcza się stosowanie indywidualnych ujęć, zgodnie z przepisami odrębnymi,
 - c) zapewnienie wody do celów przeciwpożarowych w ramach zaopatrzenia jednostki osadniczej zgodnie z obowiązującym w tym zakresie przepisami odrębnymi;
- 6) **w zakresie odprowadzania i oczyszczania ścieków:**
 - a) ustala się odprowadzanie ścieków do sieci kanalizacji sanitarnej,
 - b) możliwość indywidualnego rozwiązania gospodarki ściekowej zgodnie z przepisami odrębnymi;
- 7) **w zakresie zaopatrzenia w energię elektryczną:**
 - a) ustala się zasilanie w energię z istniejących i planowanych sieci dystrybucyjnych średniego i niskiego napięcia poprzez istniejące i projektowane stacje transformatorowe oraz linie NN z dopuszczeniem stosowania indywidualnych rozwiązań proekologicznych, w tym mikroinstalacji OZE do 50 kW;
- 8) **w zakresie zaopatrzenia w energię cieplną:**
 - a) ustala się stosowanie proekologicznych wysokosprawnych urządzeń grzewczych, charakteryzujących się brakiem lub niską emisją substancji do powietrza, uwzględniając wymogi wynikające z przepisów odrębnych oraz innych aktów prawa miejscowego w sprawie ograniczeń i zakazów w zakresie eksploatacji instalacji, w których następuje spalanie paliw;
- 9) **w zakresie zaopatrzenia w gaz** dopuszcza się budowę dystrybucyjnej sieci gazowej w oparciu o obowiązujące przepisy szczególne w zakresie systemu gazowego, z dopuszczeniem zaopatrzenia w gaz z instalacji zbiornikowych;
- 10) **w zakresie urządzeń infrastruktury teletechnicznej** dopuszcza się lokalizację inwestycji z zakresu łączności publicznej – w rozumieniu i na zasadach określonych w przepisach odrębnych.

2. Dopuszcza się instalowanie urządzeń wytwarzających energię elektryczną lub ciepło ze źródeł odnawialnych z wyłączeniem:

- 1) urządzeń wolnostojących o mocy większej niż określona w ustawie o planowaniu i zagospodarowaniu przestrzennym;
- 2) urządzeń wykorzystujących siłę wiatru.

3. Ustala się następujące zasady budowy, przebudowy lub modernizacji sieci infrastruktury technicznej:

- 1) adaptuje się przebiegi istniejących sieci infrastruktury technicznej oraz dopuszcza ich rozbudowę i przebudowę;
- 2) dopuszcza się przebudowę sieci kolidujących z projektowanym zagospodarowaniem terenu oraz zmianę przebiegu projektowanych sieci w ramach opracowania projektu zagospodarowania terenu zgodnie z przepisami odrębnymi.

4. Wzdłuż planowanych i istniejących linii elektroenergetycznych dystrybucyjnych wyznacza się pasy technologiczne, w poziomie nie mniejsze niż:

- 1) dla linii napowietrznych SN - 14,0 m (po 7,0 m po każdej ze stron od osi linii);
- 2) dla linii napowietrznych nN 0,4 kV - 7,0 m (po 3,5 m po każdej ze stron od osi linii);
- 3) dla linii kablowych SN i nN 0,4kV- 0,5 m (po 0,25 m po każdej ze stron od osi linii).

5. Utworzenie pasów technologicznych wzdłuż linii nie powoduje wyłączenia terenu z zagospodarowania, jedynie może wprowadzać ewentualne obostrzenia.

6. W przypadku kilku linii kablowych prowadzonych równolegle obok siebie, pas technologiczny liczy się 0,7 m dla SN od skrajnej linii.

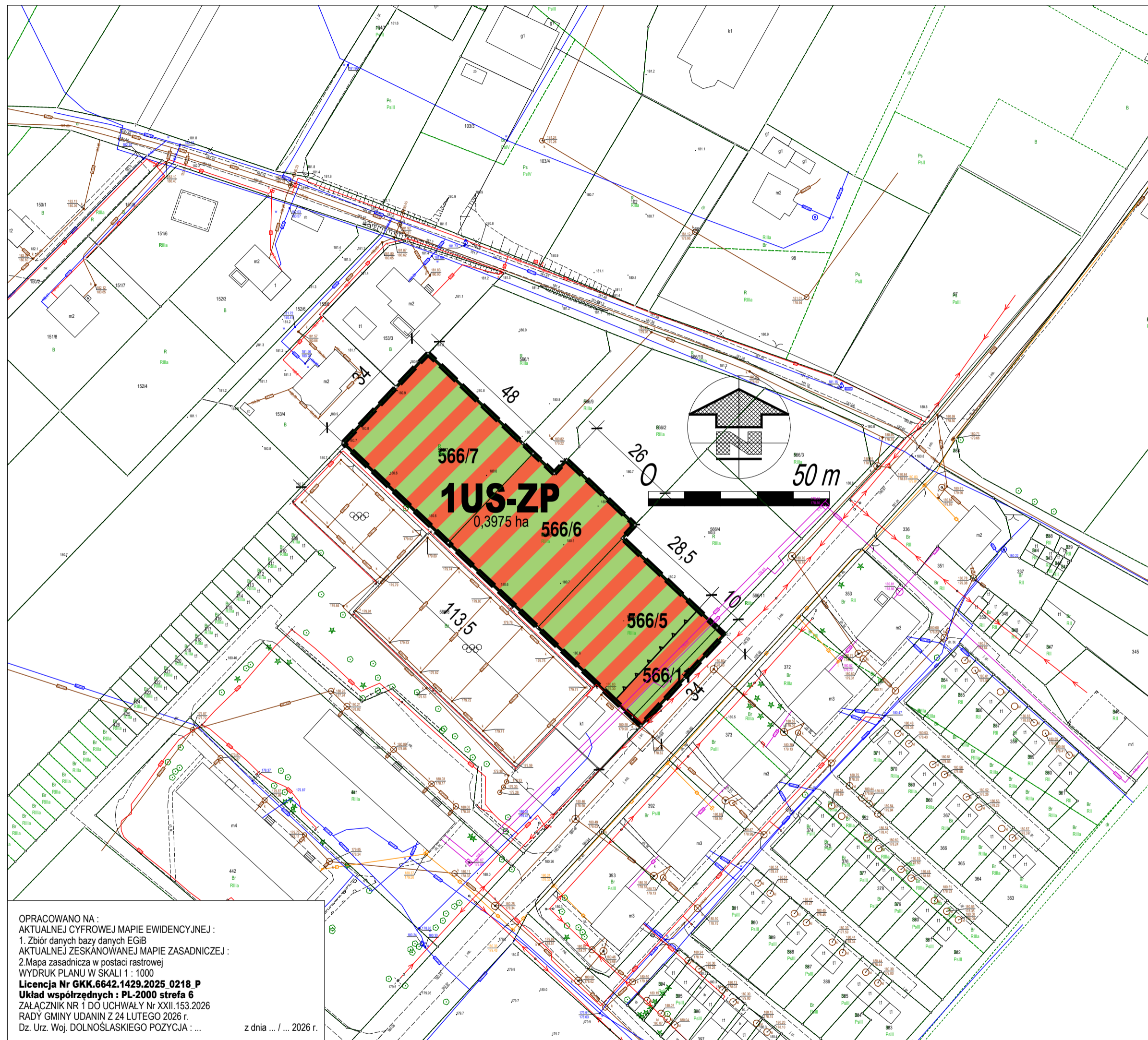
Rozdział 12. **Przepisy końcowe**

§ 18. Ustala się stawkę procentową służącą naliczaniu opłaty, o której mowa w art. 36 ust. 4 ustawy o planowaniu i zagospodarowaniu przestrzennym w wysokości 10%.

§ 19. Wykonanie uchwały powierza się Wójtowi Gminy Udanin.

§ 20. Uchwała wchodzi w życie po upływie 14 dni od daty jej ogłoszenia w Dzienniku Urzędowym Województwa Dolnośląskiego.

Przewodniczący Rady Gminy Udanin:
Janusz Strzelecki



- LEGENDA STUDIUM :**
 I. KIERUNKI ZMIAN W STRUKTURZE PRZESTRZENNEJ ORAZ PRZEZNACZENIU TERENU
- Tereny o wiodącej funkcji mieszkaniowej:
- M-MW - wielorodzinnej
 - M-MN1 - jednorodzinnej - istniejące
 - M-MN2 - jednorodzinnej - planowane
 - M-RM1 - rolniczej - istniejące
 - M-RM2 - rolniczej - planowane
- Tereny o wiodącej funkcji gospodarczej:
- G-PSU - obiektów produkcyjnych, składów i magazynów
 - G-RU - obsługi produkcji rolnej
 - G-KS - obsługi komunikacji samochodowej
- Strefy oddziaływania terenów OZE:
- strefa oddziaływania turbin wiatrowych
- Tereny o wiodącej funkcji usługowej:
- U-UC - komercyjnych
 - U-UP - publicznych
 - U-US - sportu i rekreacji
- Tereny o wiodącej funkcji produkcji rolnej:
- R - rolne
- Tereny zieleni:
- Z-ZL1 - leśne
 - Z-ZP1 - zieleni zabytkowej
 - Z-ZC - cmentarzy
 - Z-ZD - ogrodów działkowych
 - strefa 50m od cmentarza
- Tereny infrastruktury technicznej:
- I-K - kanalizacyjnej
 - I-E - energetycznej
- Tereny komunikacji:
- K-DL - dróg lokalnych
 - K-K - kolei
- Elektroenergetyczna sieć dystrybucyjna:
- 20 kV - istniejące

- LEGENDA : USTALENIA PLANU :**
- GRANICA OBSZARU OBJĘTEGO PLANEM
 - LINIE ROZGRANICZAJĄCE TERENY O RÓŻNYM PRZEZNACZENIU LUB RÓŻNYCH ZASADACH ZAGOSPODAROWANIA
 - NIEPRZEKRACZALNA LINIA ZABUDOWY
 - WYMIAROWANIE ODLEGŁOŚCI W METRACH
- PRZEZNACZENIE TERENÓW :**
- US-ZP**
 TEREN USŁUG SPORTU I REKREACJI LUB TEREN ZIELENI URZĄDZONEJ
- 0,3975ha** POWIERZCHNIA TERENU OBJĘTEGO PLANEM
- UWAGA : OBSZAR OBJĘTY PLANEM W CAŁOŚCI POŁOŻONY JEST**
- W STREFIE OCHRONY KRAJOBRAZU KULTUROWEGO "K"
 - W STREFIE OCHRONY KONSERWATORSKIEJ ZABYTKÓW ARCHEOLOGICZNYCH "OW"
 - W STREFIE ODDZIAŁYWANIA TURBIN WIATROWYCH
 - W OBSZARZE ZŁOŻA GLINY OGNIOTRWAŁE GO 1300 LUSINA-UDANIN POLE PÓŁNOCNE
 - W OBSZARZE GÓRNICZYM JAROSZÓW I 7/1/20
 - W TERENIE GÓRNICZYM JAROSZÓW I 7/1/20

GMINA UDANIN

OBRĘB UDANIN

FRAGMENT STUDIUM GMINY UDANIN
 UCHWAŁA Nr XXXIV.131.2021
 RADY GMINY UDANIN
 Z DNIA 25 MAJA 2021 r.

PRACOWNIA PROJEKTOWA, Krzysztof Łopusiewicz Legnica ul. Wojska Polskiego 25/1, arkada@data.pl

GMINA UDANIN

ZMIANA MIEJSCOWEGO PLANU ZAGOSPODAROWANIA PRZESTRZENNEGO DLA TERENU W OBRĘBIE UDANIN

CZEŚĆ GRAFICZNA PROJEKTU PLANU MIEJSCOWEGO

LUTY 2026
 UCHWALENIE
 SKALA : 1 : 1 000

Zespół autorski :
 Jadwiga Łopusiewicz - główny projektant
 Krzysztof Łopusiewicz

1

OPRACOWANO NA :
 AKTUALNEJ CYFROWEJ MAPIE EWIDENCYJNEJ :
 1. Zbiór danych bazy danych EGIB
 AKTUALNEJ ZESKANOWANEJ MAPIE ZASADNICZEJ :
 2. Mapa zasadnicza w postaci rastrowej
 WYDRUK PLANU W SKALI 1 : 1000
Licencja Nr GKK.6642.1429.2025 0218 P
Układ współrzędnych : PL-2000 strefa 6
 ZAŁĄCZNIK NR 1 DO UCHWAŁY Nr XXII.153.2026
 RADY GMINY UDANIN Z 24 LUTEGO 2026 r.
 Dz. Urz. Woj. DOLNOŚLĄSKIEGO POZYCJA : ... z dnia ... / ... 2026 r.

Załącznik nr 2 do uchwały nr XXII.153.2026
Rady Gminy Udanin
z dnia 24 lutego 2026 r.

Rozstrzygnięcie o sposobie realizacji zapisanych w planie inwestycji z zakresu infrastruktury technicznej, które należą do zadań własnych gminy, oraz zasadach ich finansowania zgodnie z przepisami o finansach publicznych

1. Inwestycje z zakresu infrastruktury technicznej, zapisane w niniejszym planie obejmują w szczególności realizację sieci wodociągowych, kanalizacyjnych i deszczowych poprzez wydłużenie istniejącej sieci oraz realizację dróg wewnętrznych.

2. Realizacja inwestycji, określonych w pkt 1, przebiegać będzie zgodnie z obowiązującymi przepisami, w tym dotyczącymi: prawa budowlanego, zamówień publicznych, samorządu gminnego, gospodarki komunalnej i ochrony środowiska.

3. Inwestycje z zakresu przesyłania i dystrybucji paliw gazowych, energii elektrycznej lub ciepła realizowane będą w sposób określony w aktualnie obowiązujących przepisach ustawy Prawo energetyczne.

4. Zadania własne gminy w zakresie inwestycji publicznych oraz utrzymania czystości i porządku finansowane będą z budżetu gminy oraz ze źródeł zewnętrznych w tym m.in. środków własnych, dotacji z funduszy ochrony środowiska, funduszy unijnych, kredytów, pożyczek lub na podstawie porozumień i umów z innymi podmiotami w oparciu o obowiązujące przepisy.

5. Zadania własne gminy z zakresu wodociągów, usuwania i oczyszczania ścieków komunalnych finansowane będą na podstawie aktualnie obowiązujących przepisów ustawy o zbiorowym zaopatrzeniu w wodę i zbiorowym odprowadzaniu ścieków z budżetu gminy oraz ze źródeł zewnętrznych w tym m.in. środków własnych przedsiębiorstw komunalnych oraz dotacji z funduszy ochrony środowiska i funduszy unijnych, kredytów, pożyczek lub na podstawie umów z innymi podmiotami.

6. Zadania z zakresu budowy sieci energetycznych i gazowych finansowane będą na podstawie aktualnie obowiązujących przepisów ustawy Prawo energetyczne.

Załącznik nr 3 do uchwały nr XXII.153.2026

Rady Gminy Udanin

z dnia 24 lutego 2026 r.

Zalacznik3.xml

Dane przestrzenne, o których mowa w art. 67a ust. 3 i 5 ustawy z dnia 27 marca 2003 r. o planowaniu i zagospodarowaniu przestrzennym (j.t. Dz.U. z 2022 r. poz. 503 z późn. zm.) ujawnione zostaną po kliknięciu w ikonę