



DZIENNIK URZĘDOWY

WOJEWÓDZTWA DOLNOŚLĄSKIEGO

Wrocław, dnia 16 marca 2026 r.

Poz. 1389

UCHWAŁA NR XXXIV/246/2026 RADY GMINY ŚWIDNICA

z dnia 26 lutego 2026 r.

w sprawie uchwalenia miejscowego planu zagospodarowania przestrzennego obszarów położonych w części wsi Modliszów i części wsi Pogorzała, gmina Świdnica

Na podstawie art. 18 ust. 2 pkt 5 ustawy z dnia 8 marca 1990 r. o samorządzie gminnym (t.j. Dz. U. z 2025 r. poz. 1153 z późn. zm.), art. 3 ust. 1 i art. 20 ustawy z dnia 27 marca 2003 r. o planowaniu i zagospodarowaniu przestrzennym (t.j. Dz. U. z 2024 r. poz. 1130 z późn. zm.), w związku z uchwałą nr LXXXIV/825/2023 Rady Gminy Świdnica z dnia 21 września 2023 r. w sprawie przystąpienia do sporządzenia miejscowego planu zagospodarowania przestrzennego obszarów położonych w części wsi Modliszów i części wsi Pogorzała, gmina Świdnica, po stwierdzeniu, że nie narusza się ustaleń Studium uwarunkowań i kierunków zagospodarowania przestrzennego gminy Świdnica, przyjętego uchwałą nr LXXX/790/2023 Rady Gminy Świdnica z dnia 29 czerwca 2023 r. uchwała się, co następuje:

Rozdział 1. Przepisy ogólne

§ 1. Uchwała się miejscowy plan zagospodarowania przestrzennego obszarów położonych w części wsi Modliszów i części wsi Pogorzała.

§ 2. 1. Integralną częścią uchwały jest załącznik nr 1 - rysunek planu w skali 1: 2000.

2. Rozstrzygnięcie o sposobie realizacji, zapisanych w planie, inwestycji z zakresu infrastruktury technicznej, które należą do zadań własnych gminy, oraz zasadach ich finansowania, zgodnie z przepisami o finansach publicznych stanowi załącznik nr 2.

3. Rozstrzygnięcie w sprawie rozpatrzenia uwag wniesionych do wyłożonego do publicznego wglądu projektu planu miejscowego stanowi załącznik nr 3.

4. Dane przestrzenne stanowią załącznik nr 4.

§ 3. 1. W planie określa się elementy wskazane w art. 15 ust. 2 ustawy o planowaniu i zagospodarowaniu przestrzennym, z zastrzeżeniem ust. 2.

2. W planie, z uwagi na brak uwarunkowań na obszarze planu, nie określa się:

- 1) zasad ochrony krajobrazów kulturowych oraz dóbr kultury współczesnej ze względu na niewystępowanie takich elementów w obszarze objętym planem;
- 2) wymagań wynikających z potrzeb kształtowania przestrzeni publicznych ze względu na niewystępowanie takich przestrzeni w obszarze objętym planem;
- 3) granic i sposobów zagospodarowania terenów lub obiektów podlegających ochronie, na podstawie odrębnych przepisów, terenów górniczych, a także obszarów szczególnego zagrożenia powodzią, obszarów

osuwania się mas ziemnych, krajobrazów priorytetowych określonych w audycie krajobrazowym oraz w planach zagospodarowania przestrzennego województwa, ze względu na niewystępowanie takich terenów w obszarze objętym planem;

- 4) sposobu i terminu tymczasowego zagospodarowania, urządzania i użytkowania terenów, ze względu na niewystępowanie takich potrzeb w obszarze objętym planem.

§ 4. 1. Obowiązującymi ustaleniami planu są następujące oznaczenia graficzne rysunku planu:

- 1) granica obszaru objętego planem;
- 2) linie rozgraniczające tereny o różnym przeznaczeniu lub różnych zasadach zagospodarowania;
- 3) nieprzekraczalne linie zabudowy;
- 4) symbole określające przeznaczenie terenów;
- 5) granica strefy ochronnej obszaru, na którym rozmieszczone będą urządzenia wytwarzające energię o mocy zainstalowanej większej niż 500 kW.

2. Pozostałe oznaczenia graficzne rysunku planu mają znaczenie informacyjne i nie stanowią ustaleń planu.

§ 5. Ilekroć w niniejszej uchwale jest mowa o:

- 1) nieprzekraczalnych liniach zabudowy - należy przez to rozumieć wyznaczone na rysunku planu linie, których nie mogą przekraczać obiekty budowlane i budowle naziemne związane z przeznaczeniem terenu, z wykluczeniem dojeżdż, dojazdów, miejsc do parkowania;
- 2) elektrowni słonecznej – należy przez to rozumieć instalację odnawialnego źródła energii, o której mowa w ustawie z dnia 20 lutego 2015 r. o odnawialnych źródłach energii (Dz. U. z 2023, poz. 1436, z późn. zm.), w której energia elektryczna wytwarzana jest w ogniwach fotowoltaicznych;
- 3) urządzenia fotowoltaiczne – ogniwa fotowoltaiczne wraz z niezbędnymi do ich poprawnego funkcjonowania urządzeniami oraz konstrukcjami wsporczymi.

§ 6. W zakresie zasad ochrony i kształtowania ładu przestrzennego:

- 1) dla budowli i obiektów budowlanych w obszarze objętym planem dopuszcza się możliwość: budowy, przebudowy, remontu, rozbiórki;
- 2) dopuszcza się lokalizację budowli i obiektów budowlanych z uwzględnieniem nieprzekraczalnych linii zabudowy;
- 3) dla wolno stojących budowli pionowych, takich jak: wieże, maszty, słupy ustala się maksymalną wysokość 26 m;
- 4) dla innych budowli, obiektów i urządzeń budowlanych, nie wymienionych w pkt 3, ustala się maksymalną wysokość 6 m, z zastrzeżeniem § 9 ust. 1 pkt 1 lit. b;
- 5) ustala się zakaz lokalizacji budynków.

§ 7. W zakresie zasad ochrony środowiska, przyrody i krajobrazu oraz zasad kształtowania krajobrazu ustala się zakaz lokalizacji obiektów związanych z prowadzeniem działalności zaliczonej zgodnie z przepisami odrębnymi do przedsięwzięć mogących zawsze znacząco oddziaływać na środowisko lub mogących potencjalnie znacząco oddziaływać na środowisko, z wyłączeniem inwestycji w zakresie: budowy elektrowni słonecznej, magazynów energii oraz infrastruktury technicznej.

§ 8. W zakresie zasad ochrony dziedzictwa kulturowego i zabytków ustala się, że wszystkie przedmioty, co do których istnieje przypuszczenie, iż są zabytkami, pozyskane w trakcie prac ziemnych lub odkryte jako przypadkowe znaleziska, podlegają ochronie prawnej na podstawie przepisów odrębnych. Postępowanie z przedmiotami lub obiektami o cechach zabytkowych, odkrytymi w trakcie prowadzenia robót ziemnych lub odkrytymi przypadkowo, należy prowadzić zgodnie z przepisami odrębnymi.

§ 9. Szczególne warunki zagospodarowania terenów oraz ograniczenia w ich użytkowaniu.

1. Wyznacza się strefę ochronną obszaru, na którym rozmieszczone będą urządzenia wytwarzające energię o mocy zainstalowanej większej niż 500 kW.

- 1) w strefie, o której mowa w ust. 1 ustala się:
 - a) lokalizację urządzeń fotowoltaicznych o łącznej mocy przekraczającej 500kW,
 - b) wysokość urządzeń fotowoltaicznych nie może przekroczyć wysokości 5 m, z zastrzeżeniem ust. 3 pkt 1;
 - 2) usytuowanie i funkcjonowanie urządzeń fotowoltaicznych nie może:
 - a) powodować przekroczenia standardów jakości środowiska,
 - b) uciążliwości związane z prowadzoną działalnością nie mogą przekraczać granic działki, na której są lokalizowane.
2. Ustala się ograniczenia w użytkowaniu terenów położonych w pasach technologicznych:
- 1) napowietrznej linii elektroenergetycznej średniego napięcia 20 kV o szerokości 14 m (po 7 m od osi linii w obu kierunkach).
3. W granicach pasów technologicznych, o których mowa w ust. 2, obowiązuje zakaz:
- 1) lokalizacji urządzeń fotowoltaicznych, budowli i urządzeń budowlanych o wysokości przekraczającej 3 m;
 - 2) lokalizacji budynków;
 - 3) sadzenia roślin, których wysokość może przekroczyć 3 m;
 - 4) tworzenia hałd, nasypów oraz zwiększania rzędnych terenu.

§ 10. W zakresie szczegółowych zasad i warunków scalania i podziału nieruchomości objętych planem miejscowym:

- 1) powierzchnia działki nie może być mniejsza niż 1000,0 m²;
- 2) szerokość frontu działki nie może być mniejsza niż: 20,0 m;
- 3) kąt położenia granic działek w stosunku do pasa drogi ustala się na 90° z tolerancją do 15°;
- 4) ustalenia, o których mowa w pkt od 1 do 3, nie obowiązują przy wydzielaniu działek pod infrastrukturę techniczną i drogi wewnętrzne.

§ 11. W zakresie zasad modernizacji, rozbudowy i budowy systemów komunikacji ustala się:

- 1) obsługę komunikacyjną obszaru objętego planem z dróg znajdujących się poza granicami planu;
- 2) nakaz zapewnienia miejsc postojowych w minimalnej ilości 1;
- 3) nie ustala się zasad lokalizacji stanowisk postojowych dla pojazdów zaopatrzonych w kartę parkingową ze względu na brak takich potrzeb.

§ 12. W zakresie zasad modernizacji, rozbudowy i budowy systemów infrastruktury technicznej:

- 1) dopuszcza się lokalizację sieci i urządzeń infrastruktury technicznej dystrybucyjnej i przesyłowej;
- 2) obowiązuje zapewnienie dostępu do urządzeń infrastruktury technicznej w celu zapewnienia prawidłowej ich eksploatacji;
- 3) w zakresie zaopatrzenia w wodę ustala się:
 - a) z sieci wodociągowej, z uwzględnieniem zapewnienia dostępności do wody dla celów przeciwpożarowych,
 - b) dopuszcza się retencjonowanie wód opadowych, a następnie wykorzystanie jej do celów gospodarczych, w tym do celów przeciwpożarowych,
 - c) parametry sieci wodociągowej należy dostosować do wymagań przepisów odrębnych;
- 4) w zakresie zaopatrzenia w energię elektryczną:
 - a) ustala się zaopatrzenie w energię elektryczną z sieci elektroenergetycznej,
 - b) dopuszcza się zaopatrzenie w energię elektryczną z urządzeń wytwarzających energię z odnawialnych źródeł o mocy nieprzekraczającej 500kW, zgodnie z przepisami odrębnymi;

- 5) w zakresie zaopatrzenia w gaz - ze względu na przeznaczenie terenu nie ma konieczności zapewnienia dostępu do sieci gazowej;
- 6) w zakresie odprowadzenia ścieków dopuszcza się:
 - a) urządzenia budowlane służące neutralizacji ścieków,
 - b) bezodpływowe zbiorniki na ścieki;
- 7) w zakresie odprowadzenia wód opadowych i roztopowych ustala się:
 - a) nakaz odprowadzania wód opadowych i roztopowych do gruntu w granicach działki budowlanej lub do cieków zlokalizowanych w sąsiedztwie obszaru objętego planem, zgodnie z przepisami odrębnymi,
 - b) dopuszcza się retencjonowanie wód i zagospodarowanie ich do celów gospodarczych, w tym do celów przeciwpożarowych;
- 8) w zakresie melioracji:
 - a) w przypadku kolizji inwestycji z sieciami drenarskimi ustala się nakaz ich przebudowy i przywrócenie ich sprawnego funkcjonowania,
 - b) dopuszcza się realizację nowych rowów melioracyjnych na warunkach określonych w przepisach odrębnych,
 - c) dopuszcza się: poszerzanie, zmianę przebiegu lub zarurowywanie odcinków istniejących rowów na warunkach określonych w przepisach odrębnych;
- 9) w zakresie zagospodarowania odpadów obowiązują przepisy odrębne;
- 10) ze względu na zakaz lokalizacji budynków nie ustala się zasad w zakresie zaopatrzenia budynków w ciepło;
- 11) w zakresie sieci i urządzeń telekomunikacji ustala się:
 - a) ich utrzymanie oraz przebudowę, rozbudowę i modernizację,
 - b) dopuszcza się budowę nowych sieci i urządzeń telekomunikacyjnych,
 - c) dostęp do usług telekomunikacyjnych podziemną lub radiową siecią telekomunikacyjną, zgodnie z przepisami odrębnymi.

Rozdział 2.

Przepisy szczegółowe

§ 13. 1. Dla terenów oznaczonych na rysunku planu symbolami: 1PEF, 2PEF, 3PEF, 4PEF, 5PEF, 6PEF ustala się: przeznaczenie teren elektrowni słonecznej.

2. W zakresie zasad kształtowania zabudowy i wskaźników zagospodarowania terenu:

- 1) za zgodną z planem ustala się lokalizację:
 - a) urządzeń fotowoltaicznych,
 - b) magazynów energii,
 - c) sieci, urządzeń i obiektów infrastruktury technicznej, w tym związane z przeznaczeniem, takie jak: rozdzielnie, główne punkty odbioru (GPO),
 - d) dojeżdż, dojazdów, miejsc do parkowania,
 - e) zieleni;
- 2) ze względu na zakaz lokalizacji budynków nie ustala się maksymalnego udziału powierzchni zabudowy;
- 3) minimalny udział powierzchni biologicznie czynnej ustala się na 50% powierzchni działki budowlanej;
- 4) ze względu na zakaz lokalizacji budynków nie ustala się nadziemnej intensywności zabudowy;
- 5) magazyny energii dopuszcza się w formie kontenerowej;

6) ustala się:

- a) minimalną powierzchnię nowo wydzielanych działek budowlanych na 1000 m²,
- b) maksymalną wysokość budowli i obiektów budowlanych na 6 m, pozostałe gabaryty obiektów dowolne, z zastrzeżeniem lit. c i § 9 ust. 1 pkt 1 lit. b,
- c) maksymalną wysokość wież, masztów, słupów na 26 m,
- d) nakaz realizacji zieleni izolacyjnej i osłonowej, z wykluczeniem drzew, w formie nasadzeń krzewów, których wysokości nie może przekroczyć 3 m, wzdłuż granic terenów z:
 - dla terenu 2PEF: obręb Modliszów, z działkami nr: 182/1, 182/1, 190 oraz wzdłuż granicy działki nr 180/4 z działką nr 174/4,
 - dla terenu 4PEF: obręb Modliszów, z działkami nr 14/12, 14/18, 14/19, 15/1, 184/4, 188/1.

7) dla terenu 4PEF wyznacza się linie zabudowy, zgodnie z przebiegiem na rysunku planu, w odległości 7 m od osi napowietrznej linii średniego napięcia 20kV.

§ 14.1. Dla terenów oznaczonych na rysunku planu symbolami 1RN, 2RN, 3RN i 4RN ustala się przeznaczenie: teren rolnictwa z zakazem zabudowy.

2. W zakresie zasad kształtowania zabudowy i wskaźników zagospodarowania terenu ustala się:

- 1) zakaz zabudowy;
- 2) obsługa komunikacyjna z terenów przyległych;
- 3) w ramach przeznaczenia podstawowego terenu dopuszcza się:
 - a) lokalizację sieci i urządzeń infrastruktury technicznej, zgodnie z przepisami odrębnymi,
 - b) lokalizację dróg transportu rolnego.

Rozdział 3. Przepisy końcowe

§ 15. Ustala się stawkę procentową służącą naliczaniu opłaty, o której mowa w art. 36 ust. 4. ustawy z dnia 27 marca 2003 r. o planowaniu i zagospodarowaniu przestrzennym w wysokości 30%.

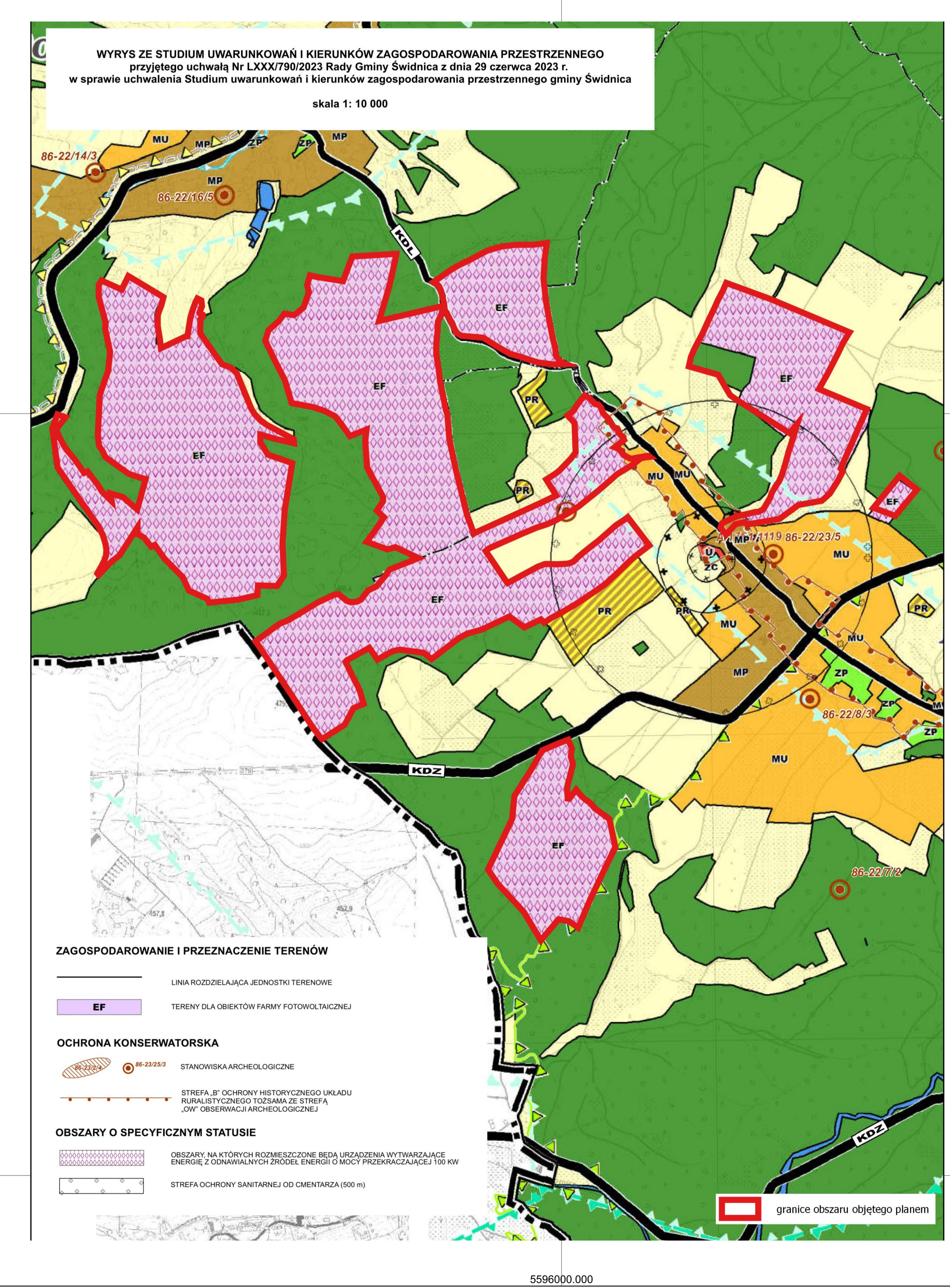
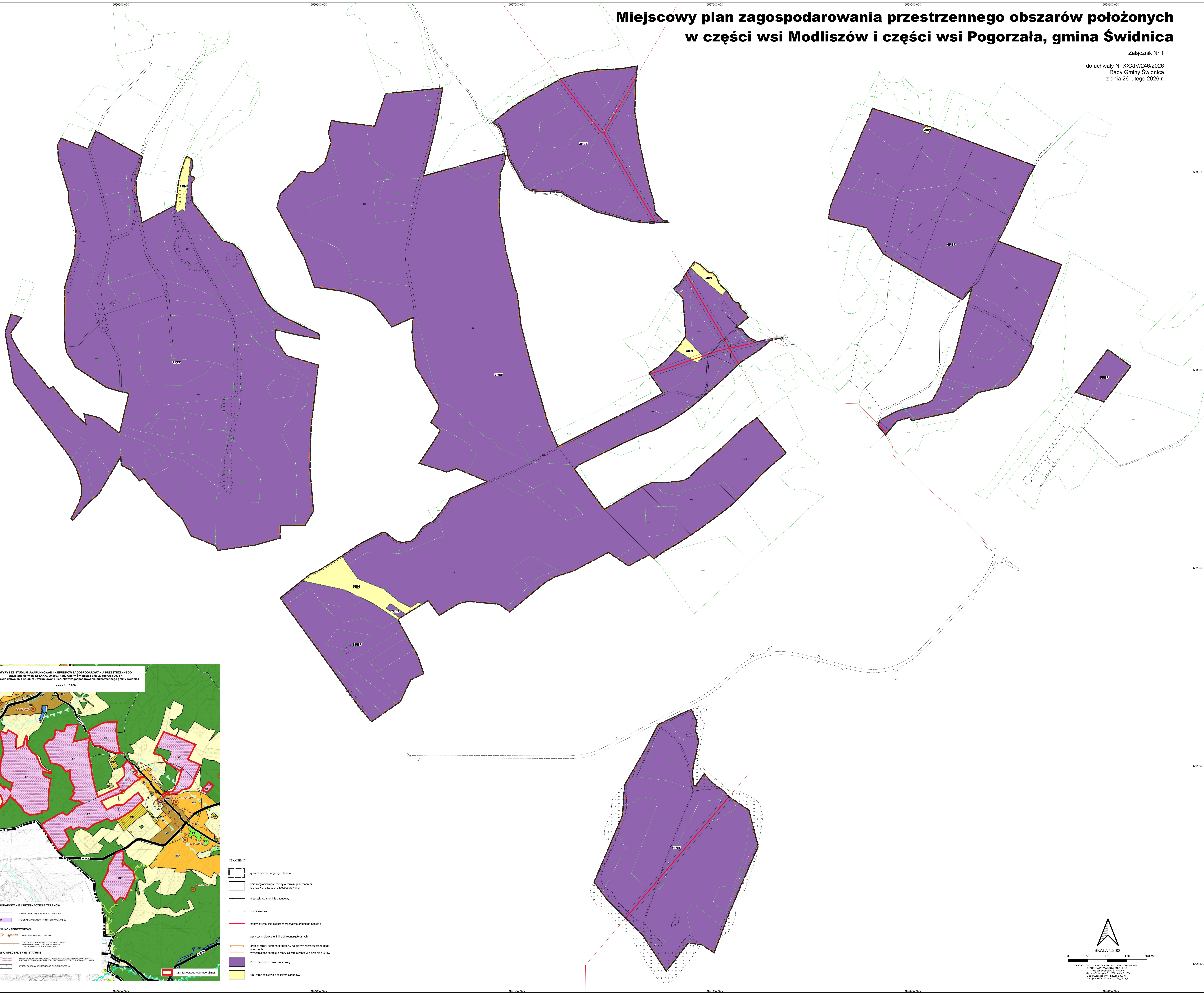
§ 15. Wykonanie niniejszej uchwały powierza się Wójtowi Gminy Świdnica.

§ 16. Uchwała wchodzi w życie po upływie 14 dni od dnia jej ogłoszenia w Dzienniku Urzędowym Województwa Dolnośląskiego.

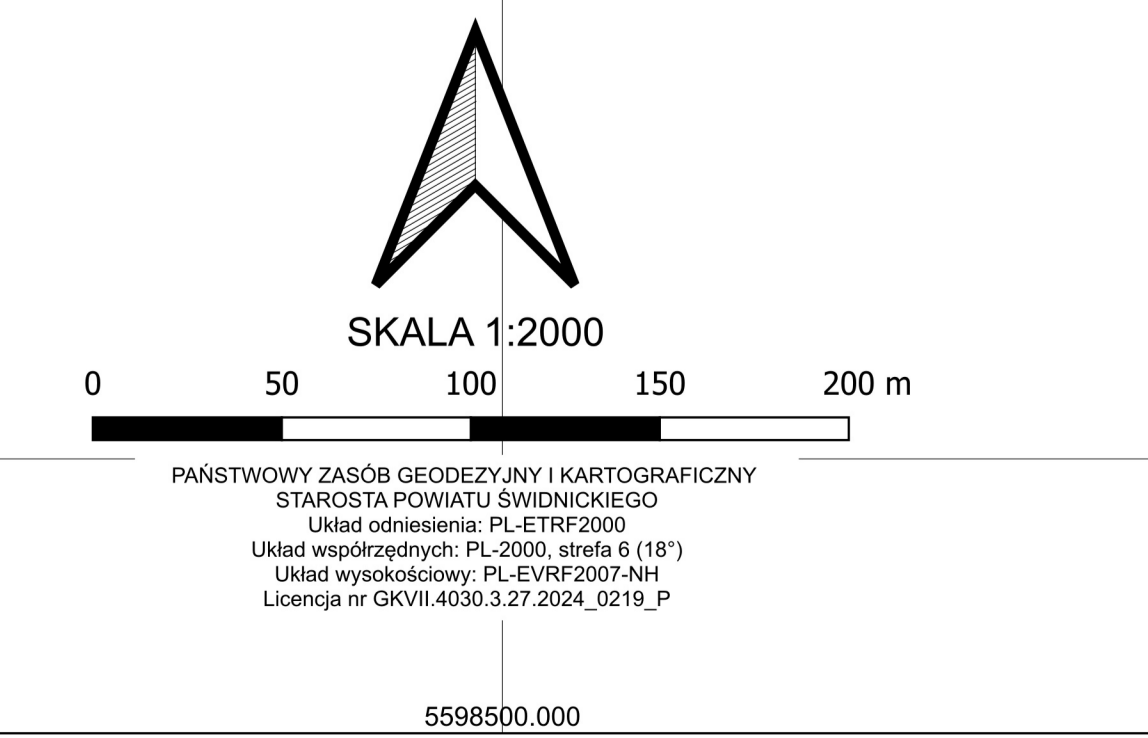
Przewodnicząca Rady Gminy Świdnica:
Beata Szyszka

Miejscowy plan zagospodarowania przestrzennego obszarów położonych w części wsi Modliszów i części wsi Pogorzała, gmina Świdnica

Załącznik Nr 1
do uchwały Nr XXXIV/246/2026
Rady Gminy Świdnica
z dnia 26 lutego 2026 r.



- ODZACZENIA**
- granicz obszaru objętego planem
 - linie rozgraniczające tereny o różnym przeznaczeniu lub różnym sposobie zagospodarowania
 - reprezentacyjne linie zabudowy
 - wybitrowanie
 - napowietrzne linie elektroenergetyczne średniego napięcia
 - linii technologiczne linii elektroenergetycznych
 - granicz strefy ochronnej obszaru, na którym rozmieszczone będą urządzenia wytwarzające energię o mocy znamionowej większej niż 100 kW
 - PEF - teren elektrowni słonecznej
 - Rt - teren rolniczo z całkiem zabudowy



Załącznik nr 2 do uchwały nr XXXIV/246/2026
Rady Gminy Świdnica
z dnia 26 lutego 2026 r.

ROZSTRZYGNĘCIE

o sposobie realizacji, zapisanych w miejscowym planie zagospodarowania przestrzennego obszarów położonych w części wsi Modliszów i części wsi Pogorzała, gmina Świdnica inwestycji z zakresu infrastruktury technicznej, które należą do zadań własnych gminy oraz zasadach ich finansowania, zgodnie z przepisami o finansach publicznych

Zgodnie z ustaleniami planu zawartymi w treści uchwały nie przewiduje się realizacji inwestycji z zakresu infrastruktury technicznej należących do zadań własnych gminy.

Załącznik nr 3 do uchwały nr XXXIV/246/2026
Rady Gminy Świdnica
z dnia 26 lutego 2026 r.

ROZSTRZYGNĘCIE

o sposobie rozpatrzenia uwag wniesionych do projektu miejscowego planu zagospodarowania przestrzennego obszarów położonych w części wsi Modliszów i części wsi Pogorzała, gmina Świdnica

Do projektu nie wniesiono uwag, które nie zostały nieuwzględnione.

Załącznik nr 4 do uchwały nr XXXIV/246/2026
Rady Gminy Świdnica
z dnia 26 lutego 2026 r.

Zalacznik3.gml