



DZIENNIK URZĘDOWY

WOJEWÓDZTWA LUBUSKIEGO

Gorzów Wielkopolski, dnia 17 listopada 2014 r.

Poz. 2143

UCHWAŁA NR XLI/459/14 RADY GMINY ŻARY

z dnia 30 października 2014 r.

w sprawie uchwalenia miejscowego planu zagospodarowania przestrzennego terenu przebiegu linii elektroenergetycznej WN 110 kV relacji Nowogród Bobrzański – Żary, na terenie Gminy Żary

Na podstawie art. 18 ust. 2 pkt 5 i art. 40 ustawy z dnia 8 marca 1990 r. o samorządzie gminnym (tekst jednolity Dz. U. z 2013 r. poz. 594 ze zmianami¹) oraz art. 20 ust. 1 ustawy z dnia 27 marca 2003 r. o planowaniu i zagospodarowaniu przestrzennym (tekst jednolity Dz. U. z 2012 r. poz. 647 ze zmianami²), zgodnie z Uchwałą Rady Gminy Żary Nr XXVII/282/13 z dnia 28 lutego 2013r. w sprawie przystąpienia do sporządzenia miejscowego planu zagospodarowania przestrzennego terenu przebiegu linii elektroenergetycznej WN 110 kV relacji Nowogród Bobrzański – Żary, na terenie Gminy Żary i Uchwałą Nr XXXV/392/13 Rady Gminy Żary z dnia 19 grudnia 2013 r. w sprawie zmiany Uchwały Nr XXVIII/282/13 z dnia 28 lutego 2013r. w sprawie przystąpienia do sporządzenia miejscowego planu zagospodarowania przestrzennego terenu przebiegu linii elektroenergetycznej WN 110 kV relacji Nowogród Bobrzański – Żary, na terenie Gminy Żary oraz po stwierdzeniu, że plan nie narusza ustaleń Studium uwarunkowań i kierunków zagospodarowania przestrzennego Gminy Żary, uchwalonego Uchwałą Nr VII/113/2000 Rady Gminy Żary z dnia 27 kwietnia 2000r. ze zmianami³. uchwała się, co następuje:

Postanowienie ogólne

§ 1. 1. Uchwała się miejscowy plan zagospodarowania przestrzennego terenu przebiegu przebiegu linii elektroenergetycznej WN 110 kV relacji Nowogród Bobrzański – Żary, na terenie Gminy Żary.

2. Granice obszaru objętego uchwałą oznaczono na rysunkach planu w skali 1:2000;

3. Integralną częścią uchwały są:

- 1) rysunki planu w skali 1 : 2000 przedstawione na arkuszach od nr 1 do 15, stanowiące załącznik nr 1;
- 2) rozstrzygnięcie w sprawie sposobu rozpatrzenia uwag do projektu planu, stanowiące załącznik nr 2;
- 3) rozstrzygnięcie w sprawie realizacji zadań z zakresu infrastruktury technicznej oraz zasad ich finansowania zapisanych w planie, stanowiące załącznik nr 3;

DZIAŁ I. Ustalenia ogólne

§ 2. Ilekroć w ustaleniach niniejszej uchwały mowa jest o:

- 1) uchwałę – należy przez to rozumieć niniejszą uchwałę w sprawie uchwalenia planu;
- 2) planie – należy przez to rozumieć niniejszy miejscowy plan zagospodarowania przestrzennego;
- 3) linii 110 kV – należy przez to rozumieć napowietrzną jednotorową linię elektroenergetyczną WN 110 kV relacji Nowogród Bobrzański – Żary, na terenie Gminy Żary;

- 4) korytarzu strefy technologicznej wzdłuż napowietrznej linii 110 kV należy przez to rozumieć obszar o szerokości 20 m dla realizacji napowietrznej linii elektroenergetycznej 110 kV relacji Nowogród Bobrzański – Żary, na terenie Gminy Żary;
- 5) słupie – należy przez to rozumieć konstrukcję wsporczą napowietrznej linii elektroenergetycznej WN 110 kV relacji Żary – Nowogród Bobrzański;
- 6) uciążliwości dla środowiska – należy przez to rozumieć emisje powodujące przekroczenie standardów jakości środowiska określonych w przepisach odrębnych, poza terenem do którego inwestor posiada tytuł prawny;
- 7) terenie infrastruktury technicznej z trasą przebiegu linii 110 kV – należy przez to rozumieć obszar wydzielony z terenów leśnych, ewidencyjnie stanowiący tereny różne, na którym dopuszcza się budowę linii 110 kV, bez prawa zalesienia terenu;
- 8) przepisach odrębnych – należy przez to rozumieć aktualne w momencie realizacji niniejszej uchwały przepisy ustaw z aktami wykonawczymi, normy branżowe oraz ograniczenia w dysponowaniu terenem wynikające z prawomocnych decyzji administracyjnych;

§ 3. 1. Plan, o którym mowa w § 1 ust. 1 ustala się przeznaczenie i zasady zagospodarowania terenów na obszarze objętym planem.

2. Zakres ustaleń planu wynika z Uchwały Rady Gminy Żary Nr XXVII/282/13 z dnia 28 lutego 2013r. w sprawie przystąpienia do sporządzenia miejscowego planu zagospodarowania przestrzennego terenu przebiegu linii elektroenergetycznej WN 110 kV relacji Nowogród Bobrzański – Żary, na terenie Gminy Żary i Uchwałą Nr XXXV/392/13 Rady Gminy Żary z dnia 19 grudnia 2013 r. w sprawie zmiany Uchwały Nr XXVIII/282/13 z dnia 28 lutego 2013r. w sprawie przystąpienia do sporządzenia miejscowego planu zagospodarowania przestrzennego terenu przebiegu linii elektroenergetycznej WN 110 kV relacji Nowogród Bobrzański – Żary, na terenie Gminy Żary.

§ 4. Planem objęto obszar o powierzchni około 37,60 ha, co odpowiada długości linii 110 kV około 18,80 km.

DZIAŁ II. Ustalenia szczegółowe

Rozdział 1.

Przeznaczenie terenów oraz linie rozgraniczające tereny o różnym przeznaczeniu lub różnych zasadach zagospodarowania

§ 5. 1. Następujące oznaczenia graficzne na rysunkach planu są obowiązującymi ustaleniami planu:

- 1) linie rozgraniczające tereny o różnym przeznaczeniu lub różnych zasadach zagospodarowania;
- 2) symbole określające przeznaczenie terenów;
- 3) granice planu pokrywające się z liniami rozgraniczającymi;
- 4) granice korytarza napowietrznej linii 110 kV;

2. Pozostałe nie wymienione w ust. 1 elementy rysunku planu, jak np. treść podkładu geodezyjnego, mają charakter informacyjny i nie są ustaleniami planu.

§ 6. 1. Na obszarze objętym planem ustala się następujące przeznaczenie:

- 1) od 1 do 51 RL, E – tereny rolnicze z trasą przebiegu linii WN 110 kV;
- 2) od 1 do 15 IT, E – tereny infrastruktury technicznej z trasą przebiegu linii 110 kV;
- 3) 1 i 2 KK, E – tereny kolejowe z trasą przebiegu linii 110 kV
- 4) od 1 do 13W, E – tereny wód otwartych powierzchniowych z trasą przebiegu linii 110 kV
- 5) od 1 do 9 S, E – tereny lokalizacji słupów, stanowiących konstrukcję wsporczą linii 110 kV z trasą przebiegu linii 110 kV;

- 6) od 1 do 6, od 8 – 14, od 16 – 21 i 23 KD, E – teren dróg lokalnych z trasą przebiegu linii 110 kV;
- 7) 7 i 22 KD, E – teren drogi krajowej nr 27 z trasą przebiegu linii 110 kV;
- 8) 15 KD, E – teren drogi powiatowej z trasą przebiegu linii 110 kV;

2. Dla terenów, o których mowa w ust. 1 obowiązuje dotychczasowa funkcja stanowiąca o ich przeznaczeniu z ograniczeniami związanymi z budową linii 110 kV i korytarzem strefy technologicznej wzdłuż napowietrznej linii 110 kV, w której ustala się zapewnienie dojazdu sprzętem specjalistycznym na czas budowy i eksploatacji lub usuwania awarii.

3. Na terenach oznaczonych symbolami: IT, E; RL, E; KD, E; W, E i S, E zakazuje się sadzenia roślinności wysokiej i o rozbudowanym systemie korzeniowym oraz nakazuje się wycinkę podstawową drzew, zgodnie z przepisami odrębnymi.

4. Na terenach RL, E zakazuje się lokalizacji zabudowy zagrodowej.

Rozdział 2.

Zasady ochrony i kształtowania ład przestrzennego

§ 7. 1. Ustala się zakaz lokalizowania obiektów budowlanych, za wyjątkiem obiektów i budowli związanych z projektowaną linią 110 kV i istniejącymi liniami SN 15 i 20 kV oraz inwestycji celu publicznego z zakresu łączności publicznej, lokalizowanych w oparciu o przepisy odrębne.

2. Zakazuje się dokonywania zmian dotyczących ukształtowania terenu.

Rozdział 3.

Zasady ochrony środowiska, przyrody i krajobrazu kulturowego

§ 8. 1. Nakazuje się przeprowadzenie postępowania w sprawie oddziaływania na środowisko przedmiotowej inwestycji, zgodnie z przepisami odrębnymi.

2. Nakazuje się zachowanie warunków zawartych w decyzji o uwarunkowaniach środowiskowych realizacji inwestycji;

3. Nakazuje się uzyskanie i zachowanie warunków zawartych w pozwoleniach wodno prawnych dotyczących przekroczenia wód powierzchniowych, dla których są one wymagane, zgodnie z przepisami odrębnymi;

4. Zakazuje się lokalizacji określonych w przepisach odrębnych przedsięwzięć mogących zawsze lub potencjalnie znacząco oddziaływać na środowisko poza inwestycjami ustalonymi w planie lub inwestycjami celu publicznego;

5. Ustala się następujące warunki przeciwdziałania dla środowiska w zakresie oddziaływania linii elektroenergetycznych:

- 1) dopuszczalne poziomy elektromagnetycznego promieniowania niejonizującego, nie mogą przekraczać poziomów określonych w przepisach prawa i normach, w tym składowa elektryczna nie może przekroczyć wartości 10 kV/m;
- 2) dopuszczalna częstotliwość pola elektromagnetycznego nie może przekroczyć 50 Hz;

§ 9. 1. Nakazuje się na obszarze objętym planem, zapobieganie i przewidywanie zmianom powierzchni ziemi, w tym zakazuje się niszczenia lub uszkodzenia rzeźby terenu i gleby;

2. Ustalenia ustępu 1 nie dotyczą zmian, które występują podczas budowy linii 110 kV, przebudowy istniejących linii 15 i 20 kV lub innych obiektów celu publicznego;

§ 10. Zakazuje się naruszania stosunków gruntowo – wodnych.

§ 11. Dopuszcza się na terenach RL, E i KD, E wycinkę pojedynczych drzew, zgodnie z przepisami odrębnymi;

Rozdział 4.

Zasady ochrony dziedzictwa kulturalnego i zabytków oraz dóbr kultury współczesnej.

§ 12. 1. Nakazuje się ochronę następujących zarejestrowanych stanowisk archeologicznych oraz zabytków archeologicznych wg poniższego wykazu. Wykaz stanowisk archeologicznych:

Ip.	Miejscowość	Nr stan. miejscowość	Nr stan. obszar	Funkcja	Chronologia kultura	Rejestr uwagi	obszar
1	Lubomyśl	4	43	śląd osadn.	EK	-	67-11
2	Lubomyśl	3	7	śląd osadn. śląd osadn. śląd osadn.	k. łużycka pradzieje ŚR		67-11
3	Złotnik	30	30	śląd osadn.	pradzieje	-	67-11
4	Złotnik	24	31	śląd osadn. śląd osadn.	OWRk. lub. ŚR	-	67-11
5	Złotnik	4	11	cmentarzysko	H.k. łużycka	-	67-11
6	Bieniów	62	120	pkt osadn. śląd osadn.	H.k. łużycka PS	-	66-11
7	Bieniów	45	103	pkt osadn. śląd osadn. śląd osadn.	WEB WŚ PS		66-11
8	Bieniów	46	104	cmentarzysko śląd osadn.	H.k. łużycka PS	-	66-11
9	Bieniów	4	62	osada	H.k. łużycka	-	66-11
10	Włostów	49	55	osada	EB-H,k. łuż.	-	66-11
11.	Włostów	45	51	śląd osadn.		-	66-11
12	Włostów Żary	46	52	pkt osadn. śląd osadn.	N PS	-	66-11
13	Włostów	36	42	pkt osadn,	EB-H,k. łuż.	-	66-11
14	Włostów	37	43	pkt osadn. pkl osadn. pkt osadn. śląd osadn.	H.k. łużycka N/WEB pradzieje PS		66-11
15	Włostów	3	9	osada	H.k. łużycka	arch.	66-11

2. Nakazuje się prowadzenie prac ziemnych w miejscach występowania stanowisk archeologicznych oraz zabytków archeologicznych, zgodnie z przepisami odrębnymi.

3. W przypadku odkrycia, przy prowadzeniu prac budowlanych, przedmiotu co do którego istnieje przypuszczenie, że jest on zabytkiem, należy wstrzymać wszelkie prace oraz powiadomić odpowiednie służby ochrony zabytków, zgodnie z przepisami odrębnymi.

Rozdział 5.

Wymagania wynikające z potrzeb kształtowania przestrzeni publicznej

§ 13. Nie ustala się wymagań wynikających z kształtowania przestrzeni publicznej.

Rozdział 6.

Parametry i wskaźniki kształtowania zabudowy oraz zagospodarowania terenu, w tym linie zabudowy, gabaryty obiektów i wskaźniki intensywności zabudowy.

§ 14. Nie ustala się parametrów i wskaźników kształtowania zabudowy oraz zagospodarowania terenu, w tym linii zabudowy, gabarytów zabudowy oraz wskaźników intensywności zabudowy.

Rozdział 7.**Granice i sposoby zagospodarowania terenów podlegających specjalnej ochronie ustalonych na podstawie odrębnych przepisów, w tym terenów górniczych, a także narażanych na niebezpieczeństwo powodzi oraz zagrożonych osuwaniem się mas ziemnych.**

§ 15. Na obszarze objętym planem nie występują: tereny górnicze, tereny narażone na niebezpieczeństwo powodzi, tereny zagrożone osuwaniem się mas ziemnych oraz tereny objęte ochroną na podstawie przepisów odrębnych;

Rozdział 8.**Szczegółowe zasady i warunki scalania i podziału nieruchomości**

§ 16. Nie ustala się ograniczeń dla podziałów lub łączenia istniejących działek ewidencyjnych.

Rozdział 9.**Szczegółowe warunki zagospodarowania terenów oraz ograniczenia w ich użytkowaniu, w tym zakaz zabudowy.**

§ 17. Na terenach oznaczonych na rysunku planu symbolami RL, E i IT, E:

- 1) ustala się wyznaczenie korytarza technologicznego dla linii 110 kV o szerokości 20 m, po 10 m dla każdej strony osi linii;
- 2) nakazuje się utrzymanie pasa technologicznego w należyтым stanie, zapewniającym bezpieczeństwo przeciwpożarowe lasów, poprzez usuwanie roślin, krzewów i drzew;
- 3) dopuszcza się prowadzenie prac związanych z budową, przebudową, modernizacją i eksploatacją linii 110 kV;
- 4) nakazuje się zapewnienie swobodnego dojazdu do linii 110 kV na całej jej długości;
- 5) dopuszcza się zastosowanie rozwiązań służących zminimalizowaniu wycinki drzew poprzez zastosowanie odpowiednich rozwiązań technicznych;
- 6) ustala się budowę słupów konstrukcji wsporczej linii 110 kV;
- 7) nakazuje się dla obiektów o wysokości równej lub większej od 50 m n.p.t. uzyskanie wymaganych uzgodnień, zgodnie z przepisami odrębnymi;
- 8) nie ogranicza się upraw polowych w korytarzu technologicznym linii 110 kV, na terenach oznaczonych symbolem RL, E;
- 9) dopuszcza się przebudowę, rozbudowę i modernizację istniejących napowietrznych linii SN 15 i 20 kV oraz ich skablowanie;

§ 18. Na terenach drogi krajowej, powiatowej i dróg gminnych, oznaczonych na rysunku planu symbolem KD, E:

- 1) ustala się utrzymanie wszystkich dróg w ich obecnych parametrach;
- 2) dopuszcza się prowadzenie prac związanych z budową, przebudową, rozbudową, modernizacją i eksploatacją;
- 3) dopuszcza się realizację chodników, ścieżek rowerowych, zgodnie z przepisami odrębnymi;
- 4) zakazuje się lokalizacji słupów konstrukcji wsporczej linii 110 kV;

§ 19. Na terenach wód powierzchniowych oznaczonych na rysunku planu symbolem W, E:

- 1) ustala się utrzymanie istniejących wód powierzchniowych;
- 2) dopuszcza się prowadzenie prac związanych z budową, przebudową, modernizacją i eksploatacją;
- 3) dopuszcza się realizację urządzeń związanych z melioracją;
- 4) zakazuje się lokalizacji słupów konstrukcji wsporczej linii 110 kV;

§ 20. Na terenach lokalizacji słupów konstrukcji wsporczej, oznaczonych na rysunku planu symbolem S, E:

- 1) ustala się lokalizację słupów konstrukcji wsporczej linii 110 kV;

2) dopuszcza się uprawy rolne;

§ 21. Na terenach kolejowych oznaczonych na rysunku symbolem 1 i 2 KK, E: Wyznacza się tereny kolejowe z trasą przebiegu linii 110 kV oznaczone symbolami: 1 KK, E i 2 KK, E i ustala się dla nich następujące warunki:

- 1) ustala się pozostawienie bez zmian terenów kolejowych, w ich obecnych parametrach;
- 2) dopuszcza się prowadzenie prac związanych z budową, przebudową, modernizacją i eksploatacją projektowanej linii 110 kV, w uzgodnieniu i na warunkach zarządcy;
- 3) zakazuje się lokalizacji słupów projektowanej linii 110 kV;

§ 22. Wyznacza się tereny infrastruktury technicznej z trasą przebiegu linii 15 kV, oznaczonej symbolem IT, E i ustala się dla nich następujące warunki:

- 1) nakazuje się utrzymanie istniejącej linii 15 kV wraz z korytarzem technicznym o szerokości minimum 12 m;
- 2) ustala się obowiązek dla operatora linii 15 kV do utrzymania całej szerokości wydzielonego pasa w należyтым stanie zapewniającym bezpieczeństwo przeciwpożarowe lasu poprzez usuwanie roślin, krzewów i drzew na całej szerokości i długości wyłączzonego terenu;
- 3) nakazuje się zapewnienie swobodnego dojazdu do linii 15 kV sprzętem specjalistycznym w celu prowadzenia prac remontowych i eksploatacyjnych;
- 4) zakazuje się sadzenia roślinności wysokiej i innej o rozbudowanym systemie korzeniowym;

§ 23. Wyznacza się tereny drogi krajowej nr 27 oznaczone symbolami 7 KD, E i 22 KD, E i ustala się dla nich następujące warunki:

- 1) ustala się utrzymanie istniejącej drogi w jej obecnych parametrach;
- 2) ustala się prowadzenie prac związanych z budową, przebudową, modernizacją i eksploatacją projektowanej jednotorowej linii 110 kV.

§ 24. Wyznacza się teren drogi powiatowej oznaczony symbolami 15 KD, E i ustala się dla niej następujące warunki:

- 1) ustala się utrzymanie istniejącej drogi w jej obecnych parametrach;
- 2) ustala się prowadzenie prac związanych z budową, przebudową, modernizacją i eksploatacją projektowanej jednotorowej linii 110 kV.

§ 25. Wyznacza się tereny dróg lokalnych oznaczone symbolami od 1 – 6, od 8 – 14, od 16 do 21 i 23 KD, E i ustala się dla nich następujące warunki:

- 1) ustala się utrzymanie istniejącej drogi w jej obecnych parametrach;
- 2) ustala się prowadzenie prac związanych z budową, przebudową, modernizacją i eksploatacją projektowanej jednotorowej linii 110 kV.

§ 26. Wyznacza się tereny rolnicze oznaczone symbolem RL i ustala się dla nich pozostawienie istniejącej funkcji.

Rozdział 10.

Zasady modernizacji, rozbudowy i budowy systemów komunikacji i infrastruktury technicznej

§ 27. 1. Obsługę komunikacyjną obszaru objętą planem ustala się z istniejących dróg oraz przez wyznaczenie służebności na gruntach, zgodnie z odrębnymi przepisami;

2. Ustala się zachowanie skrajni przy przejściach poprzecznych linii 110 kV nad drogami, zgodnie z przepisami odrębnymi.

3. Prace ziemne w odległości mniejszej niż 3 m od naniesionych urządzeń elektroenergetycznych, należy wykonać wyłącznie ręcznie z zachowaniem szczególnej ostrożności.

4. Skrzyżowania i zbliżenia wykonać zgodnie z przepisami odrębnymi.

Rozdział 11.**Sposób i termin tymczasowego zagospodarowania, urządzania i użytkowania terenów**

§ 28. 1. Przy zachowaniu przepisów prawa i ustaleń planu, po zakończeniu budowy, w ramach terenów objętych planem, ustala się przywrócenie dotychczasowego zagospodarowania.

2. Powyższy warunek nie dotyczy terenów, na których występują zadrzewienia objęte zgodą na trwałe wyłączenia z produkcji leśnej.

Rozdział 12.**Stawki procentowe**

§ 29. Na podstawie art. 15 ust. 2 pkt. 12 oraz art. 36 ust. 4 ustawy z dnia 27 marca 2003 r. o planowaniu i zagospodarowaniu przestrzennym (tekst jednolity Dz. U. z 2012r., poz. 647 ze zmianami) dla terenów przeznaczonych do zagospodarowania ustala się 30% stawkę służącą naliczeniu opłaty z tytułu wzrostu wartości nieruchomości.

Rozdział 13.**Przepisy końcowe**

§ 30. 1. Na podstawie ustawy z dnia 3 lutego 1995 r. o ochronie gruntów rolnych i leśnych (Dz. U. z 2013 r. poz. 1205 ze zmianami) przeznaczają się na cele nieleśne i nierolne:

- 1) grunty leśne, stanowiące własność Skarbu Państwa o powierzchni 4,3862 ha, zgodnie z decyzją Ministra Środowiska Nr ZS-W-2120-109-2/2014 z dnia 20 października 2014 r.;
- 2) grunty leśne, nie będące własnością Skarbu Państwa o powierzchni 0,1342 ha, zgodnie z decyzją Marszałka Województwa Lubuskiego Nr DW.17.151.1.14.2014 z dnia 2 października 2014r.;
- 3) grunty orne kl. R III stanowiące własność prywatną zgodnie z decyzją Ministra Rolnictwa i Rozwoju Wsi Nr GZ.tr.057-602-636/14 z dnia 26 września 2014r.

§ 31. Wykonanie uchwały powierza się Wójtowi Gminy Żary.

§ 32. Uchwała wchodzi w życie po upływie 14 dni od dnia ogłoszenia w Dzienniku Urzędowym Województwa Lubuskiego.

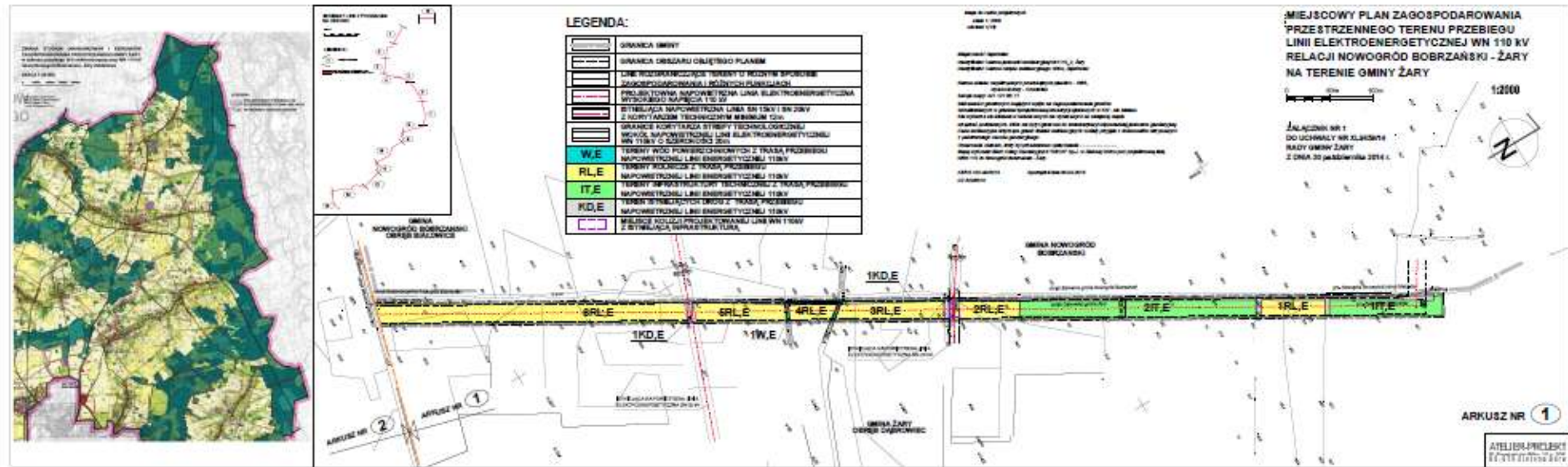
Przewodniczący Rady Gminy

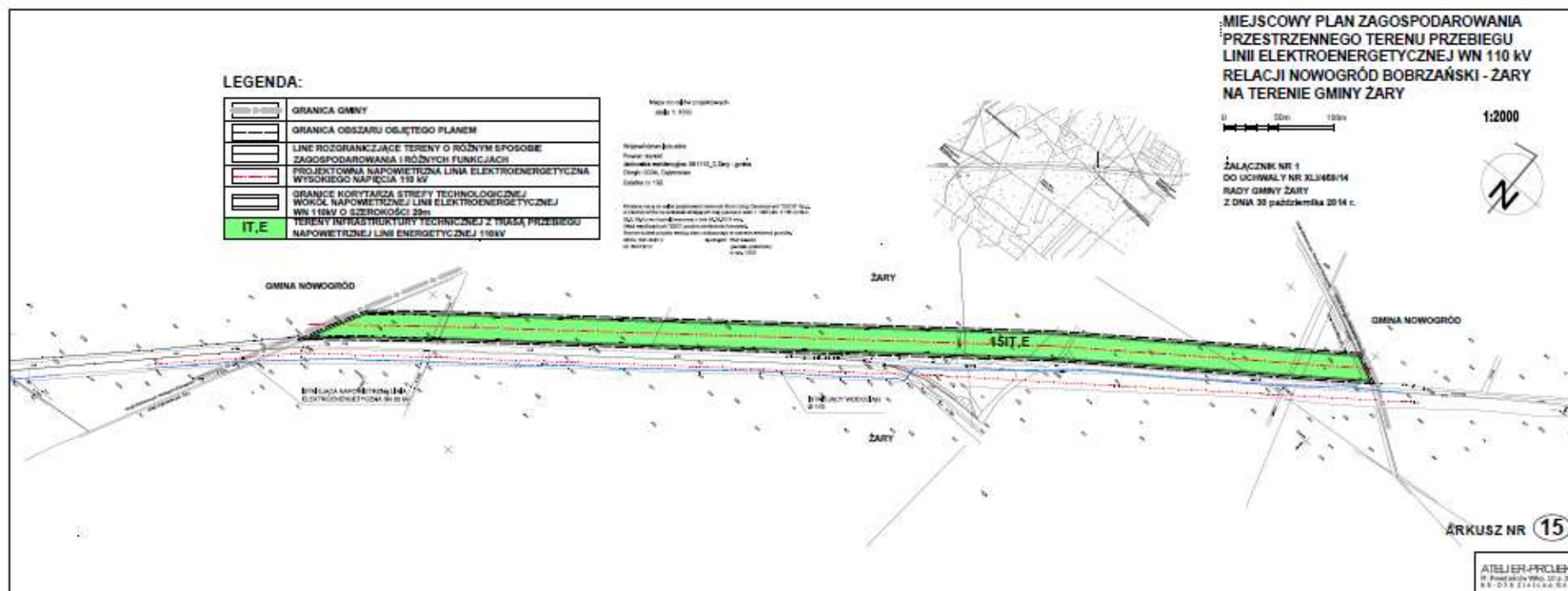
Kazimierz Ostrowski

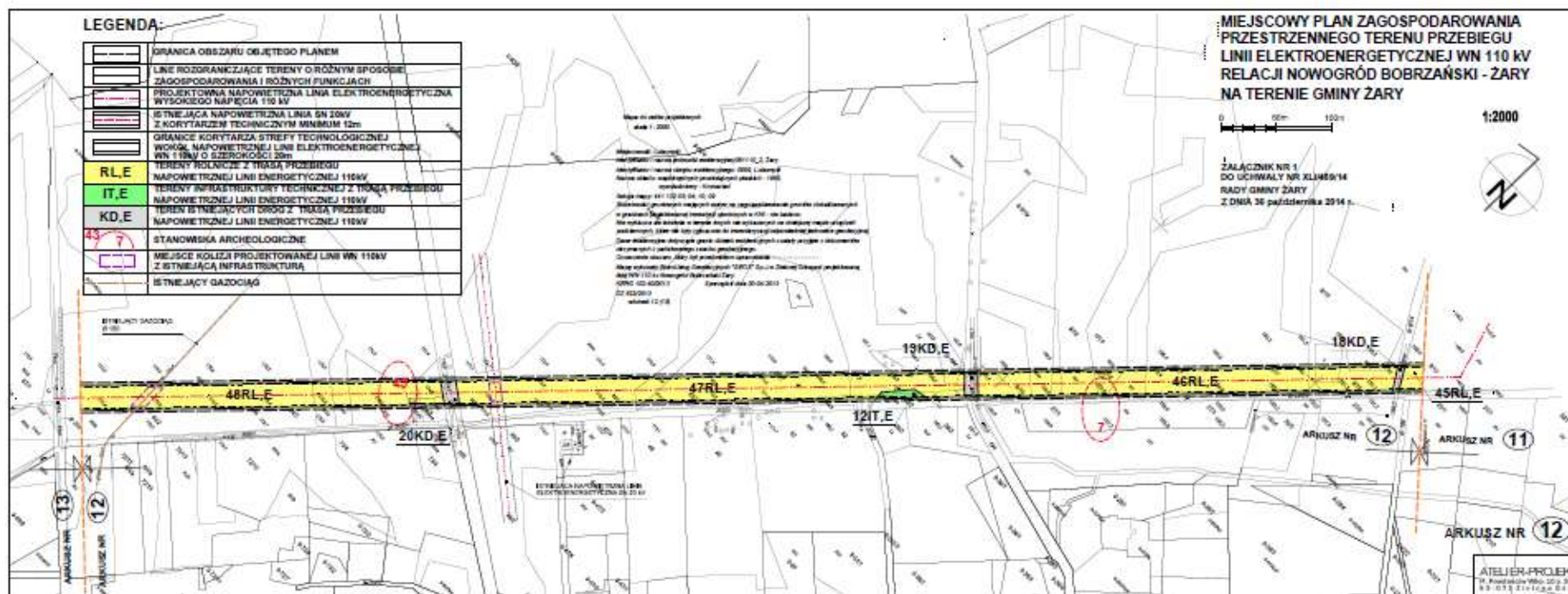
1. Zmiany tekstu jednolitego wymienionej ustawy zostały ogłoszone w Dz. U. 2013 r. poz. 645, poz. 1318, Dz. U. 2014 poz. 379, poz. 1072;

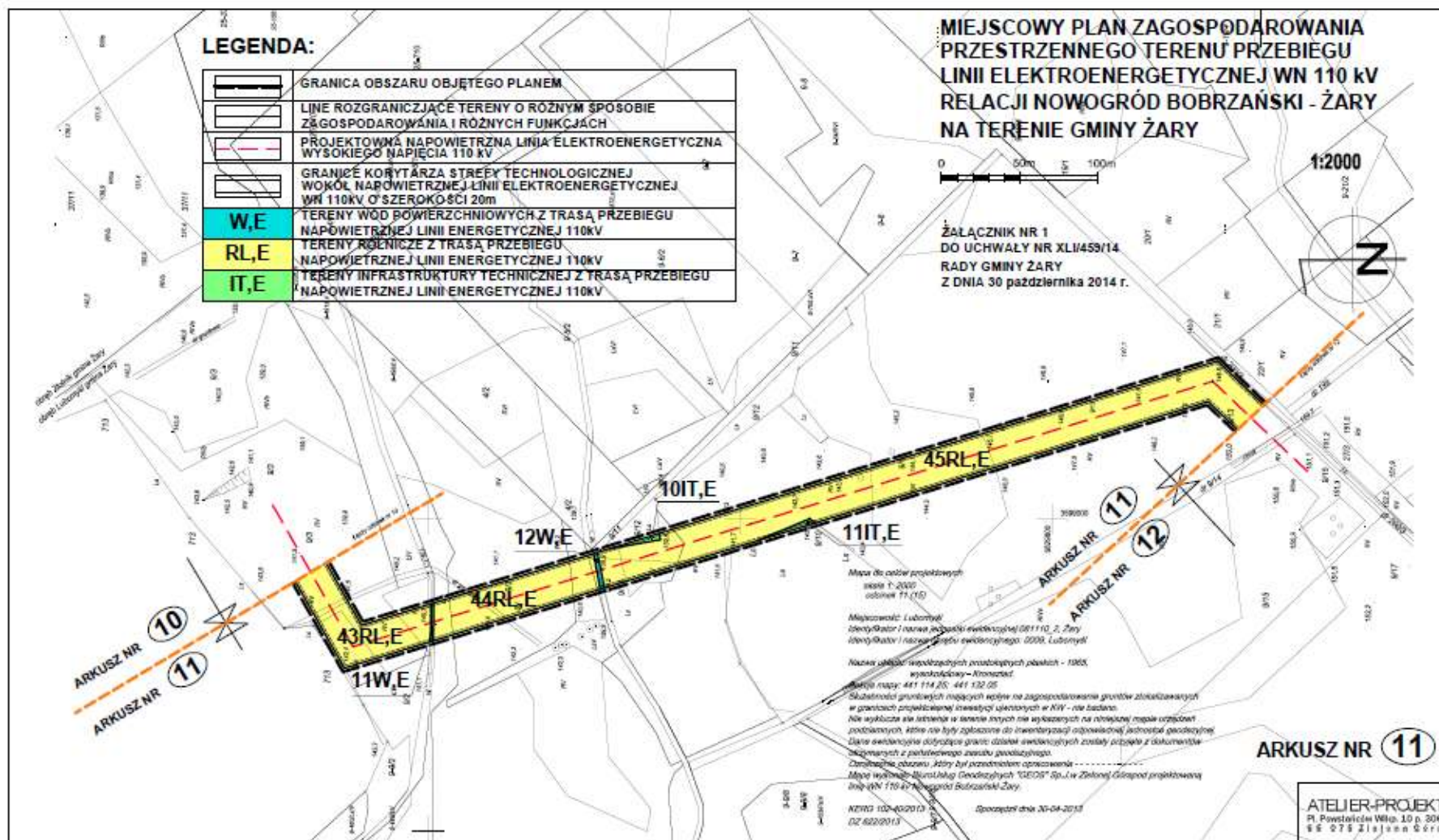
2. Zmiany tekstu jednolitego wymienionej ustawy zostały ogłoszone w Dz. U. 2013 poz. 21, poz. 405, poz. 1238, poz. 1446; Dz. U. 2014, poz. 379, poz. 768;

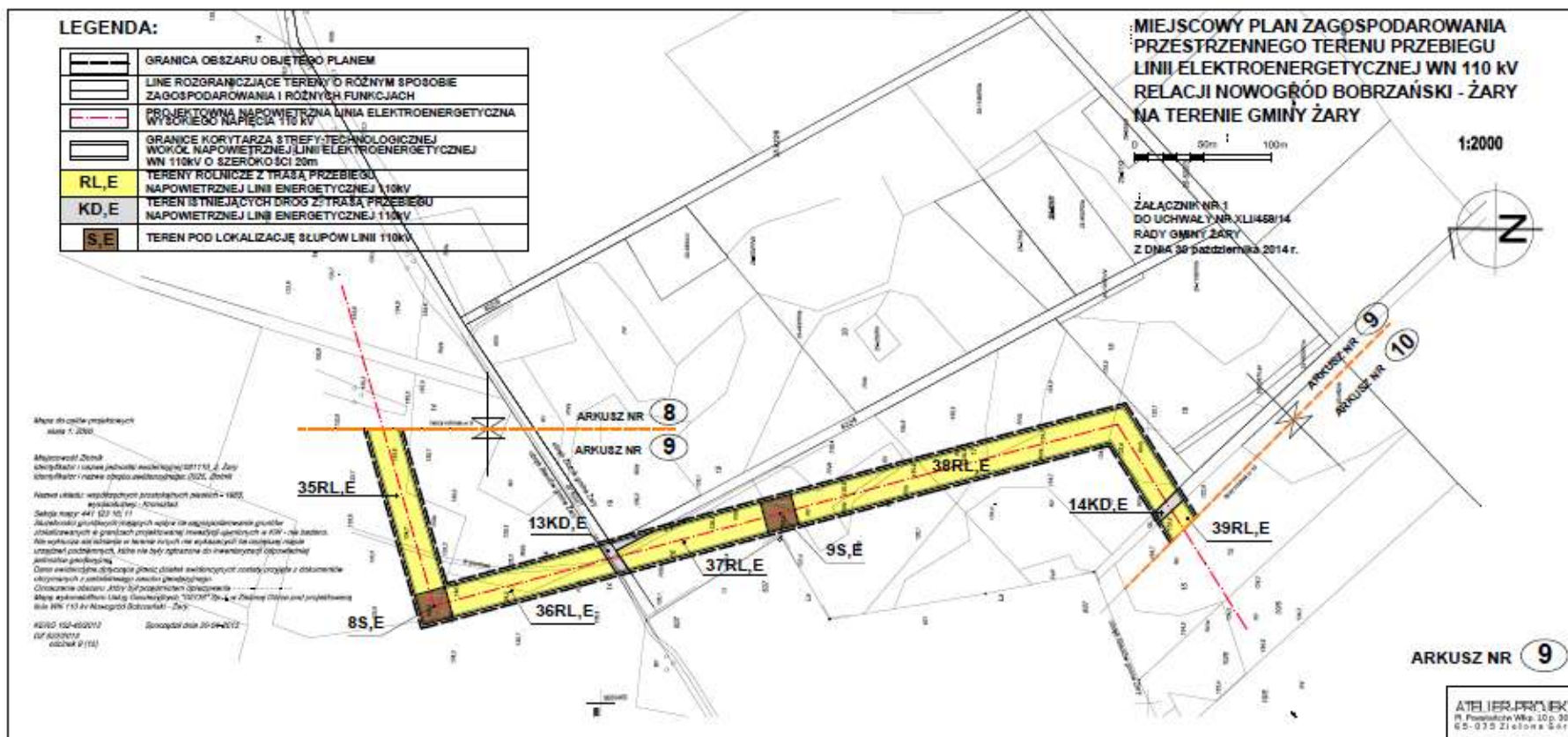
3. Uchwała nr XV/147/08 Rady Gminy Żary z dnia 25 września 2008 r. w sprawie uchwalenia Zmiany Studium uwarunkowań i kierunków zagospodarowania przestrzennego Gminy Żary, Uchwała Nr XXX/266/10 Rady Gminy Żary z dnia 17.06.2010r. w sprawie uchwalenia Zmiany Studium uwarunkowań i kierunków zagospodarowania przestrzennego Gminy Żary, Uchwała Nr XXXI/277/10 Rady Gminy Żary z dnia 30.09.2010r. w sprawie uchwalenia Zmiany Studium uwarunkowań i kierunków zagospodarowania przestrzennego Gminy Żary, Uchwała Nr XXIX/288/13 Rady Gminy Żary z dnia 25.04.2013r. w sprawie uchwalenia Zmiany Studium uwarunkowań i kierunków zagospodarowania przestrzennego Gminy Żary, Uchwała Nr XL/449/14 Rady Gminy Żary z dnia 25.09.2014r. w sprawie uchwalenia Zmiany Studium Uwarunkowań i Kierunków Zagospodarowania Przestrzennego Gminy Żary w zakresie przebiegu linii elektroenergetycznej WN 110 kV relacji Nowogród Bobrzański – Żary Zakładowa, na terenie Gminy Żary;

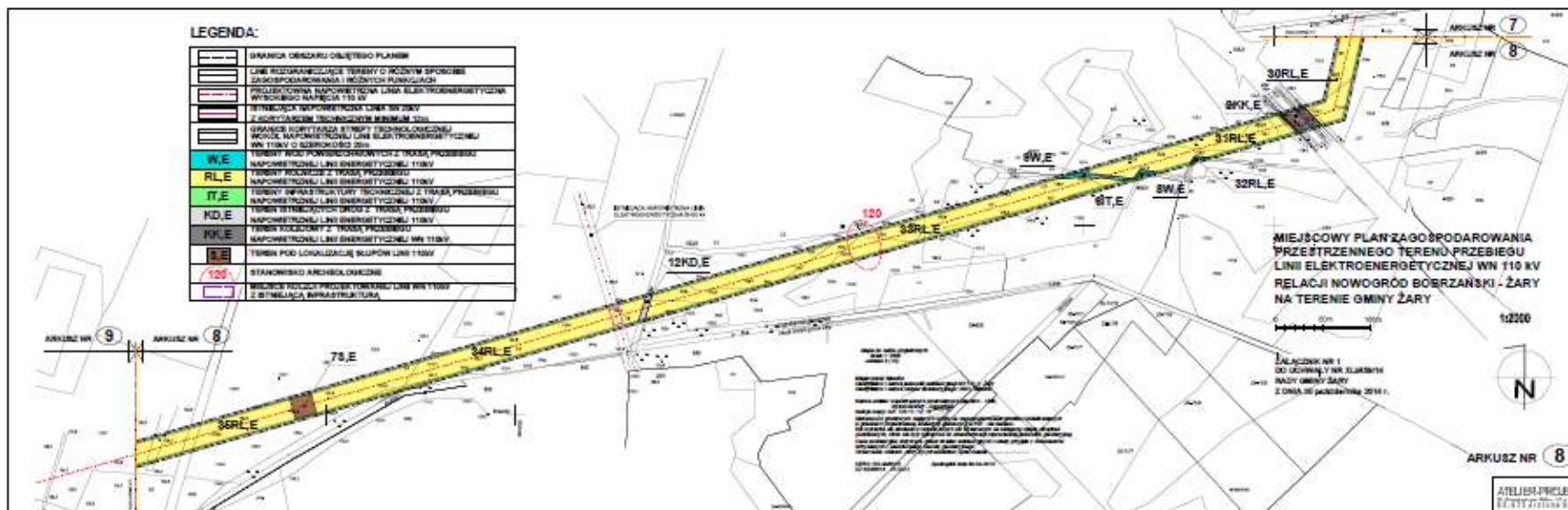


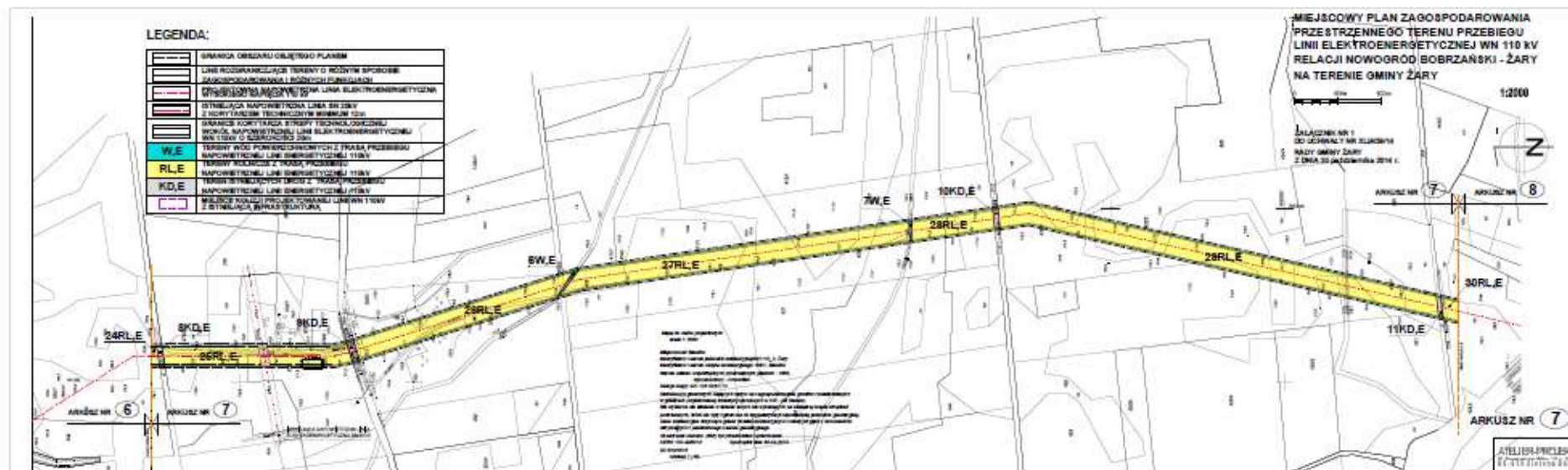


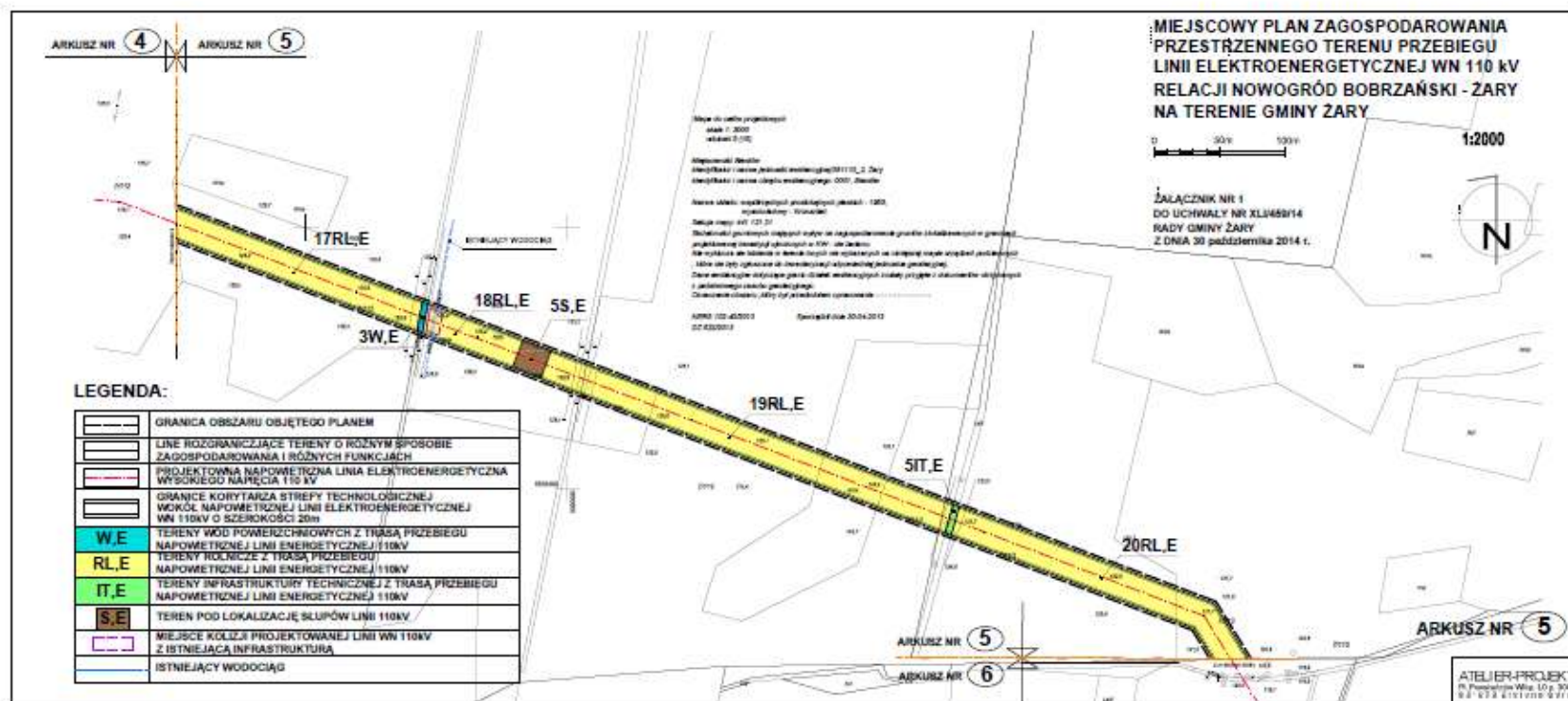


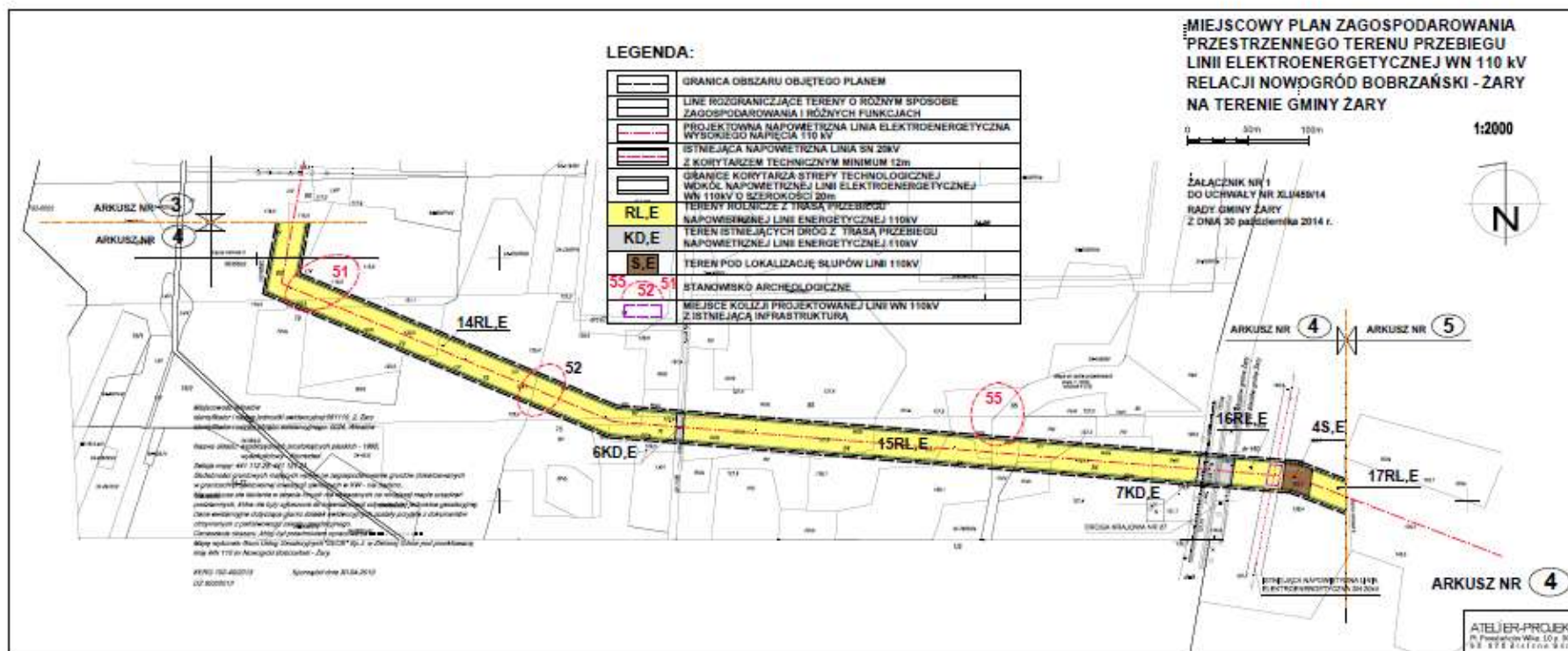


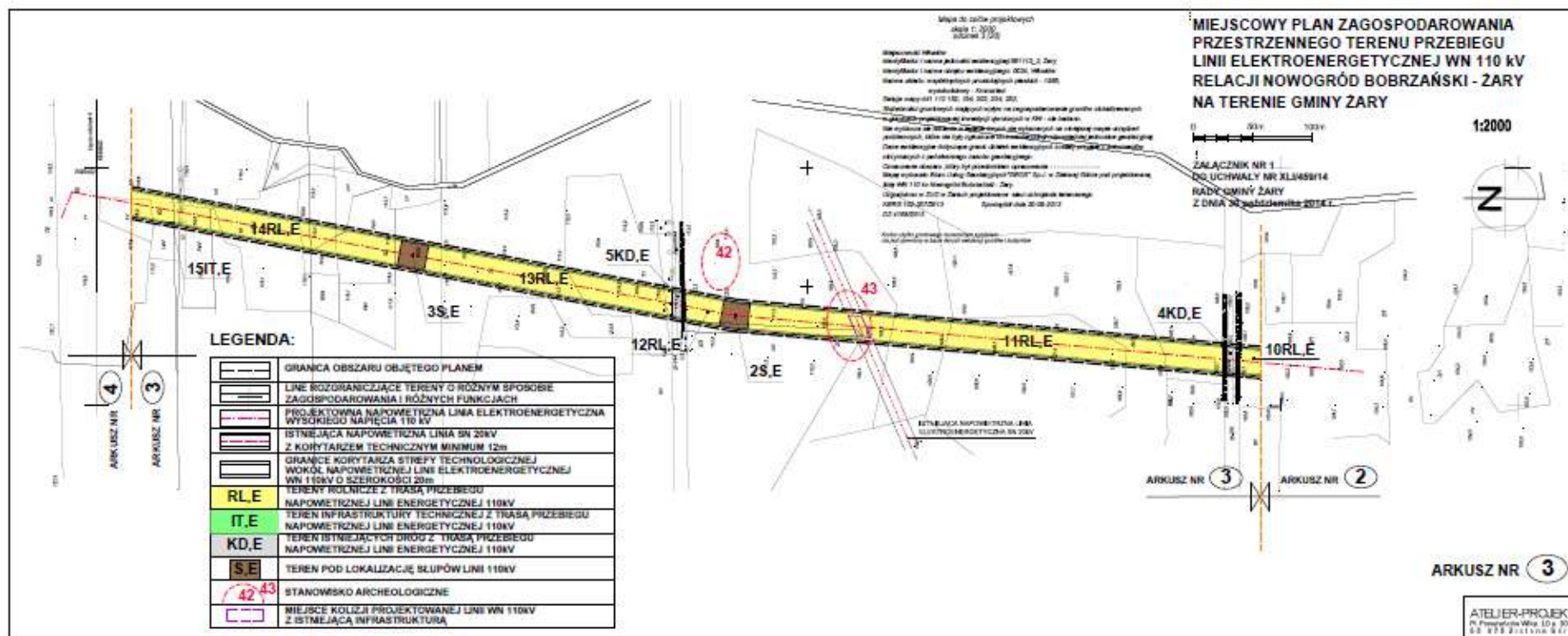


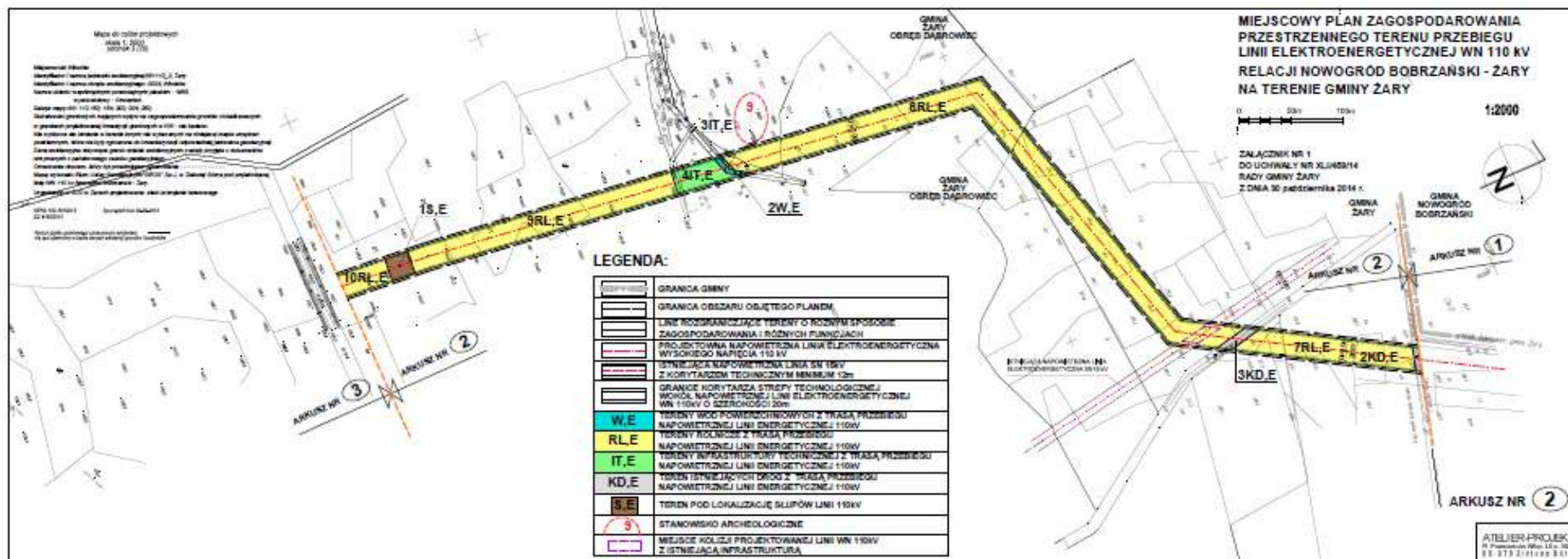












Załącznik Nr 2
do Uchwały Nr XLI/459/14
Rady Gminy Żary
z dnia 30 października 2014 r.

Na podstawie art. 20 ust. 1 Ustawy z dnia 27 marca 2003 r. o planowaniu i zagospodarowaniu przestrzennym (t.j. Dz. U. 2012, poz. 647 ze zmianami¹⁾) oraz w oparciu o rozstrzygnięcie Wójta Gminy Żary z rozpatrzenia uwag, stwierdza się, że do wymienionego wyżej projektu miejscowego planu osoby fizyczne i prawne oraz jednostki organizacyjne nie posiadające osobowości prawnej nie wniosły uwag.

¹⁾Dz. U. 2013 poz. 21, poz. 405, poz. 1238, poz. 1446; Dz. U. 2014, poz. 379, poz. 768;

Załącznik Nr 3
do Uchwały Nr XLI/459/14
Rady Gminy Żary
z dnia 30 października 2014 r.

Na podstawie art. 20 ust. 1 Ustawy z dnia 27 marca 2003 r. o planowaniu i zagospodarowaniu przestrzennym (t.j. Dz. U. 2012, poz. 647 ze zmianami¹⁾) oraz Ustawy z dnia 8 marca 1990 r. o samorządzie gminnym (tekst jednolity Dz. U. z 2013 r. poz. 594 ze zmianami²⁾) Rada Gminy Żary rozstrzyga, co następuje:

Gmina Żary nie poniesie żadnych kosztów związanych z realizacją inwestycji z zakresu infrastruktury technicznej.

¹⁾Dz. U. 2013 poz. 21, poz. 405, poz. 1238, poz. 1446; Dz. U. 2014, poz. 379, poz. 768;

²⁾Dz. U. 2013 r. poz. 645, poz. 1318, Dz. U. 2014 poz. 379, poz. 1072;