



DZIENNIK URZĘDOWY

WOJEWÓDZTWA LUBUSKIEGO

Gorzów Wielkopolski, dnia 27 czerwca 2017 r.

Poz. 1470

UCHWAŁA NR 0007.368.2017 RADY MIEJSKIEJ W SULECHOWIE

z dnia 20 czerwca 2017 r.

w sprawie miejscowego planu zagospodarowania przestrzennego części terenów w obrębie geodezyjnym Cigacice

Na podstawie art. 18 ust. 2 pkt 5, art. 40 ust. 1 i art. 41 ust. 1 ustawy z dnia 8 marca 1990 r. o samorządzie gminnym (Dz. U. z 2016 r., poz. 446 z późn. zm.), art. 20 ust. 1 ustawy z dnia 27 marca 2003 r. o planowaniu i zagospodarowaniu przestrzennym (Dz. U. z 2017 r., poz. 1073) uchwała się, co następuje:

Rozdział 1. Przepisy ogólne

§ 1.1. Uchwała się miejscowy plan zagospodarowania przestrzennego części terenów w obrębie geodezyjnym Cigacice.

2. Granice obszaru objętego uchwałą oznaczono na rysunku planu w skali 1: 5000.

3. Integralną częścią uchwały jest rysunek planu w skali 1:5000, stanowiący załącznik nr 1, zwany dalej rysunkiem.

4. Rozstrzygnięcie dotyczące sposobu rozpatrzenia uwag do projektu planu, stanowi załącznik nr 2.

5. Rozstrzygnięcie o sposobie realizacji zapisanych w planie, inwestycji z zakresu infrastruktury technicznej, które należą do zadań własnych gminy oraz zasad ich finansowania, stanowi załącznik nr 3.

§ 2. Ilekroć w ustaleniach niniejszej uchwały jest mowa o:

- 1) planie – należy przez to rozumieć miejscowy plan zagospodarowania przestrzennego, o którym mowa w § 1, ust. 1;
- 2) załączniku nr 1 – należy przez to rozumieć graficzny zapis planu przedstawiony na mapie w skali 1:5000 stanowiący załącznik nr 1 do niniejszej uchwały;
- 3) terenie – należy przez to rozumieć część obszaru objętego planem wyznaczona liniami rozgraniczającymi, oznaczona symbolem;
- 4) wodach powierzchniowych – należy przez to rozumieć cieki i zbiorniki wodne wraz ze związanymi z nimi obszarami, w tym służące do przeprowadzenia wód powodziowych, objekty hydrotechniczne i służące gospodarce wodnej, a także system melioracji wodnych;
- 5) infrastrukturze technicznej – należy przez to rozumieć sieci, urządzenia i związane z nimi objekty: wodociągowe, kanalizacyjne, elektroenergetyczne, ciepłownicze, telekomunikacyjne, melioracji, gazownicze, gospodarowania odpadami, przetworniki energii słonecznej wytwarzające energię elektryczną i ciepłą na potrzeby własne oraz objekty techniczne i urządzenia związane z infrastrukturą techniczną i obsługą komunikacji;
- 6) przepisach odrębnych – należy przez to rozumieć aktualne przepisy ustaw wraz z aktami wykonawczymi.

§ 3. Ze względu na wprowadzenie zakazu budowy budynków i braku występowania niektórych obligatoryjnych elementów planu miejscowego określonych w art. 15 ustawy o planowaniu i zagospodarowaniu przestrzennym, w planie nie określa się:

- 1) zasad kształtowania krajobrazu;
- 2) zasad ochrony zabytków, w tym krajobrazów kulturowych, oraz dóbr kultury współczesnej;
- 3) obszarów wymagających przeprowadzenia scaleń i podziałów nieruchomości;
- 4) wymagań wynikających z potrzeb kształtowania przestrzeni publicznych;
- 5) miejsc przeznaczonych na parkowanie pojazdów zaopatrzonych w kartę parkingową i sposób ich realizacji oraz linii zabudowy;
- 6) terenów górniczych, obszarów osuwania się mas ziemnych, krajobrazów priorytetowych określonych w audycie krajobrazowym oraz w planach zagospodarowania przestrzennego województwa;
- 7) sposobów i terminów tymczasowego zagospodarowania, urządzania i użytkowania terenów.

Rozdział 2.

Przeznaczenie terenów oraz linie rozgraniczające tereny o różnym przeznaczeniu lub różnych zasadach zagospodarowania

§ 4. Następujące oznaczenia graficzne na rysunku planu są obowiązującymi ustaleniami planu:

- 1) linie rozgraniczające tereny o różnym przeznaczeniu lub różnych zasadach zagospodarowania;
- 2) symbole literowe przeznaczenia terenów.

§ 5. Na obszarze objętym planem w załączniku nr 1 wyznacza się tereny o następującym przeznaczeniu:

- 1) **R** – tereny rolnicze;
- 2) **ZL** – tereny leśne;
- 3) **ZP** – tereny zieleni;
- 4) **WS** – tereny wód powierzchniowych;
- 5) **WP** – tereny wału przeciwpowodziowego;
- 6) **KDS** – tereny drogi publicznych klasy ekspresowej;
- 7) **KDG** – teren dróg publicznych klasy głównej;
- 8) **KDW** – tereny dróg wewnętrznych.

Rozdział 3.

Zasady ochrony i kształtowania ładu przestrzennego

§ 6. Na terenach objętym niniejszym planem zakazuje się:

- 1) lokalizacji tymczasowych obiektów budowlanych, szczególnie kontenerów, przyczep, kiosków, blaszanych garaży;
- 2) stosowania w ogrodzeniach prefabrykowanych przęseł betonowych;
- 3) umieszczania nośników reklamowych na ogrodzeniach.

Rozdział 4.

Zasady ochrony środowiska, przyrody i krajobrazu

§ 7. Na obszarze objętym planem obowiązuje wypełnienie wymagań w zakresie ochrony przyrody i środowiska zgodnie z przepisami odrębnymi, w tym:

- 1) obowiązuje zachowanie prawnie chronionych gatunków roślin i zwierząt w obszarach ich występowania;
- 2) zabrania się realizacji inwestycji, które mogą spowodować pogorszenie stanu środowiska, a w szczególności mogą znacząco negatywnie oddziaływać na cele ochrony obszarów chronionych, naruszać zakazy w nich obowiązujące, lub znacząco negatywnie oddziaływać na siedliska przyrodnicze, chronione gatunki roślin, zwierząt lub grzybów, lub ich siedliska;

- 3) gromadzenie i usuwanie odpadów komunalnych na zasadach określonych w przepisach odrębnych oraz przepisach prawa miejscowego;
- 4) działalność przedsięwzięć lokalizowanych na przedmiotowym obszarze nie może powodować ponadnormatywnego obciążenia środowiska poza granicami działki, do której inwestor posiada tytuł prawny;
- 5) zakazuje się lokalizowania instalacji związanych z odzyskiem lub unieszkodliwianiem odpadów, w tym stacji demontażu, zakładów przetwarzania zużytego sprzętu elektrycznego i elektronicznego, składowiska odpadów.

Rozdział 5.

Zasady ochrony dziedzictwa kulturowego

§ 8. 1. Obejmuje się ochroną obiekty inżynierii wojskowej wskazane na rysunku planu, które należy uwzględnić przy zagospodarowywaniu terenu, zgodnie z przepisami odrębnymi.

2. Osoby, które w trakcie prowadzenia robót budowlanych na obszarze objętym planem odkryją przedmiot, co do którego istnieje przypuszczenie, że jest on zabytkiem, są zobowiązane postępować zgodnie z przepisami odrębnymi.

3. Nie ustanawia się szczególnych zasad ochrony dóbr kultury współczesnej z uwagi na ich brak w obszarze objętym planem.

Rozdział 6.

Wymagania wynikające z potrzeb kształtowania przestrzeni publicznych

§ 9. 1. Do przestrzeni publicznych w planie zalicza się tereny oznaczone na rysunku symbolem KDS i KDG.

2. Na obszarze objętym planem, z zastrzeżeniem zawartym w ust. 3, dopuszcza się lokalizację reklam – tablic reklamowych i szyldów reklamowych, które muszą spełniać następujące wymagania:

- 1) całkowita powierzchnia reklamowa wolnostojącej reklamy nie większa niż 4 m²;
- 2) wysokość wolnostojących reklam nie większa niż 4 m;
- 3) wysokość pylonów reklamowych nie większa niż 6 m.

3. Na terenach oznaczonych symbolem KDS oraz w pasie 40m od zewnętrznej krawędzi istniejącej jezdni i projektowanej drugiej jezdni drogi ekspresowej S3 zakazuje się lokalizacji reklam – tablic reklamowych i szyldów reklamowych.

4. Zakazuje się wprowadzania wód deszczowych i roztopowych z działek przyległych w pas drogowy drogi ekspresowej oznaczonej symbolem KDS.

Rozdział 7.

Zasady kształtowania zabudowy oraz wskaźniki zagospodarowania terenu

§ 10. 1. Na terenach oznaczonych na rysunku symbolem **R** – tereny rolnicze:

- 1) ustala się:
 - a) rolnicze zagospodarowanie terenów: rola, łąki, pastwiska,
 - b) teren biologicznie czynny stanowiący co najmniej 90% powierzchni działki,
 - c) powierzchnię zabudowy stanowiącą maksymalnie do 10% powierzchni działki budowlanej,
 - d) obsługa komunikacyjna z przylegających dróg albo poprzez dojścia lub dojazdy;
- 2) dopuszcza się:
 - a) zagospodarowanie terenów: warzywnictwo, sadownictwo, hodowla roślin w tunelach foliowych,
 - b) leśne zagospodarowanie terenów do 50% powierzchni działki,
 - c) lokalizację obiektów małej architektury i rekreacji w tym sportu, zgodnie z przepisami odrębnymi, wysokość zabudowy nie większa niż 8 m, intensywność zabudowy nie mniejsza niż 0,01 i nie większa niż 0,8,

- d) realizację ciągów komunikacji stanowiących dojścia i dojazdy oraz ciągów komunikacji rowerowej,
 - e) realizację infrastruktury technicznej i urządzeń wodnych;
- 3) zakazuje się budowy budynków i budowli dla potrzeb rolnictwa i przechowania produktów rolnych, w szczególności takich jak: zbiorniki na płynne odchody zwierzęce, płyty do składowania obornika, silosy na kiszonkę, silosy na zboże i pasze, komory fermentacyjne i zbiorniki biogazu.

2. Na terenach oznaczonych na rysunku planu występują w całości lub częściowo: obszary szczególnego zagrożenia powodzią, obszary zagrożenia powodzią, obszary zagrożenia powodzią w przypadku zniszczenia lub uszkodzenia wału przeciwpowodziowego.

§ 11. 1. Na terenach oznaczonych na rysunku symbolem **ZL** – tereny leśne:

- 1) ustala się:
 - a) uprawy leśne,
 - b) teren biologicznie czynny stanowiący co najmniej 90% powierzchni działki,
 - c) powierzchnię zabudowy stanowiącą maksymalnie do 10% powierzchni działki;
- 2) dopuszcza się lokalizację:
 - a) infrastruktury technicznej, obiektów małej architektury, szlaków, ciągów spacerowych i rowerowych, których realizacja nie powoduje konieczności wyłączenia gruntów leśnych z produkcji leśnej,
 - b) urządzeń i miejsc postojowych związanych z prowadzoną gospodarką leśną,
 - c) zieleni urządzonej i miejsc do parkowania związanych z turystyką zgodnie z przepisami odrębnymi;
- 3) w zakresie zagospodarowania terenu i kształtowania ładu przestrzennego obowiązuje:
 - a) wysokość zabudowy nie większa niż 8 m,
 - b) intensywność zabudowy nie mniejsza niż 0,01 i nie większa niż 0,8;
- 4) zakazuje się lokalizacji budynków i nośników reklamowych oraz budowli nie związanych z prowadzoną gospodarką leśną.

2. Na terenach oznaczonych na rysunku planu występują w całości lub częściowo: obszary szczególnego zagrożenia powodzią, obszary zagrożenia powodzią, obszary zagrożenia powodzią w przypadku zniszczenia lub uszkodzenia wału przeciwpowodziowego.

§ 12. Na terenach oznaczonych na rysunku symbolem **ZP** – tereny zieleni:

- 1) ustala się:
 - a) zagospodarowanie zielenią stanowiącą grunty leśne,
 - b) teren biologicznie czynny stanowiący co najmniej 80% powierzchni działki,
 - c) powierzchnię zabudowy stanowiącą maksymalnie do 20% powierzchni działki,
 - d) obsługa komunikacyjna z przylegających dróg albo poprzez dojścia lub dojazdy;
- 2) dopuszcza się:
 - a) rolnicze zagospodarowanie terenów do 50% powierzchni działki,
 - b) lokalizację infrastruktury technicznej,
 - c) lokalizację szlaków, ciągów spacerowych i rowerowych,
 - d) lokalizację miejsc postojowych z dojazdem,
 - e) lokalizację obiektów małej architektury i rekreacji, w tym sportu;
- 3) w zakresie zagospodarowania terenu i kształtowania ładu przestrzennego obowiązuje:
 - a) wysokość zabudowy nie większa niż 8 m,
 - b) intensywność zabudowy nie mniejsza niż 0,01 i nie większa niż 0,8;

4) na terenach oznaczonych na rysunku planu występują w całości lub częściowo: obszary szczególnego zagrożenia powodzią, obszary zagrożenia powodzią, obszary zagrożenia powodzią w przypadku zniszczenia lub uszkodzenia wału przeciwpowodziowego.

§ 13. Na terenach oznaczonych na rysunku symbolem **WS** – tereny wód powierzchniowych:

- 1) ustala się zagospodarowanie – istniejące: rzeki, strumienie, kanały, rowy związane z prowadzoną gospodarką wodną, tereny przybrzeżne;
- 2) teren biologicznie czynny stanowiący co najmniej 90% powierzchni działki;
- 3) powierzchnię zabudowy stanowiącą maksymalnie do 10% powierzchni działki ;
- 4) przy podejmowaniu wszelkich ingerencji w koryto rzeki Odry należy postępować zgodnie z przepisami odrębnymi;
- 5) w zakresie zagospodarowania terenu i kształtowania ładu przestrzennego obowiązuje:
 - a) wysokość zabudowy nie większa niż 8 m,
 - b) intensywność zabudowy nie mniejsza niż 0,01 i nie większa niż 0,8;
- 6) dopuszcza się, zgodnie z przepisami odrębnymi, lokalizację:
 - a) infrastruktury technicznej,
 - b) obiektów małej architektury w zieleni urządzonej, siedzisk, zadaszeń,
 - c) budowę urządzeń wodnych służących wypoczynkowi nad wodą i na wodzie,
 - d) lokalizację ciągów i szlaków spacerowych i rowerowych;
- 7) zakazuje się:
 - a) wycinki drzew zdrowych, nie kolidujących z planowaną inwestycją i nie zagrażających bezpieczeństwu ludzi,
 - b) lokalizacji zabudowy kubaturowej.

§ 14. Na terenie oznaczonym na rysunku symbolem **WP** – tereny wału przeciwpowodziowego:

- 1) ustala się zagospodarowanie – istniejący wał przeciwpowodziowy, z możliwością przebudowy, rozbudowy i podniesienia wysokości;
- 2) teren biologicznie czynny stanowiący co najmniej 90% powierzchni działki;
- 3) powierzchnię zabudowy stanowiącą maksymalnie do 10% powierzchni działki;
- 4) dopuszcza się:
 - a) lokalizację ciągów i szlaków spacerowych i rowerowych,
 - b) lokalizację sieci infrastruktury technicznej;
- 5) zakazuje się lokalizacji wszelkich budynków i budowli nie związanych z utrzymaniem wałów.

§ 15. Na terenach komunikacji drogowej oznaczonych na rysunku planu symbolami: **KDS**, **KDG** i **KDW**:

1. ustala się szerokości istniejących pasów drogowych zgodnie z wymiarowaniem oznaczonym na rysunku planu:

- 1) KDS od 51,2m do 60,6m;
- 2) KDG od 32,2m do 41,5m;
- 3) KDW od 2,0m do 18,2m;

2. dopuszcza się:

- 1) budowę elementów technicznego wyposażenia drogi;
- 2) lokalizowanie infrastruktury technicznej i zieleni zgodnie z przepisami odrębnymi;

3. na terenach oznaczonych na rysunku planu występują w całości lub częściowo: obszary szczególnego zagrożenia powodzią, obszary zagrożenia powodzią, obszary zagrożenia powodzią w przypadku zniszczenia lub uszkodzenia wału przeciwpowodziowego.

Rozdział 8.

Granice i sposoby zagospodarowania terenów lub obiektów podlegających ochronie, ustalonych na podstawie odrębnych przepisów, a także obszarów szczególnego zagrożenia powodzią

§ 16. 1. Ustala się ochronę zbiornika wód podziemnych GZWP nr 150 „Pradolina Warszawa – Berlin”, który występuje w granicach planu, zgodnie z przepisami odrębnymi.

2. Obszary zagrożenia powodzią i obszary szczególnego zagrożenia powodzią oznaczono na rysunku; obszary narażone na zalanie w przypadku całkowitego zniszczenia wałów oznaczono na rysunku, występujące one na terenach oznaczonych symbolami: R, ZL, ZP, WS, KDS, KDG i KDW.

3. Na obszarach szczególnego zagrożenia powodzią obowiązują zakazy wynikające z przepisów odrębnych.

4. Wszelkie ingerencje w koryto rzeki Odry wymagają uzgodnienia z organem zarządzającym.

5. W granicach planu występują następujące formy ochrony przyrody, oznaczone na rysunku, dla których obowiązują przepisy odrębne:

- 1) Obszar Chronionego Krajobrazu „18 – Krośnieńska Dolina Odry”;
- 2) Obszar Chronionego Krajobrazu „21 – Nowosolska Dolina Odry”;
- 3) Natura 2000 obszar specjalnej ochrony ptaków – Dolina Środkowej Odry PLB080004;
- 4) Natura 2000 specjalny obszar ochrony – Krośnieńska Dolina Odry PLH080028;
- 5) Natura 2000 specjalny obszar ochrony – Kargowskie Zakola Odry PLH080012.

6. W Obszarze Chronionego Krajobrazu Krośnieńska Dolina Odry i Nowosolska Dolina Odry, których granice pokazano na rysunku planu:

- 1) w pasie terenu o szerokości 100 m od linii brzegowej cieków wodnych zakazuje się budowania nowych obiektów budowlanych, z wyjątkiem urządzeń wodnych służących prowadzeniu racjonalnej gospodarki leśnej lub rybackiej;
- 2) dopuszcza się:
 - a) wykonywanie zadań na rzecz obronności kraju i bezpieczeństwa państwa,
 - b) prowadzenie akcji ratowniczej oraz działań związanych z bezpieczeństwem powszechnym,
 - c) realizacji inwestycji celu publicznego związanych z lokalizacją infrastruktury technicznej,
 - d) wykonywania zadań wynikających z planu ochrony, zadań ochronnych lub planu zadań ochronnych.

Rozdział 9.

Szczegółowe zasady i warunki scalania i podziału nieruchomości objętych planem miejscowym

§ 17. 1. Na terenach objętym niniejszym planem ustala się zasady podziału i warunki scalania i podziału nieruchomości:

- 1) nakazuje się wydzielenie działek w sposób uwzględniający wymagania istniejących i projektowanych urządzeń infrastruktury technicznej oraz zapewniający dostęp do drogi publicznej;
- 2) dopuszcza się scalanie i podział nieruchomości, przy czym powierzchnia działki nie może być mniejsza niż 2 m²;
- 3) dopuszcza się wydzielanie działek o innych parametrach, niż w pkt 2, pod realizację dojazdów, dojazdów i obiektów infrastruktury technicznej oraz w celu regulacji granic pomiędzy nieruchomościami.

2. Na terenach objętym niniejszym planem nie wyznacza się obszarów wymagających przeprowadzenia scaleń i podziałów nieruchomości.

Rozdział 10.**Szczególne warunki zagospodarowania terenów oraz ograniczenia w ich użytkowaniu, w tym zakaz zabudowy**

§ 18. 1. Ustala się dla istniejących sieci elektroenergetycznych pasy ochrony funkcyjnej: dla linii WN-110kV o szerokości 22,0m, dla linii SN-15kV (20kV) o szerokości 12,0m, w granicach których:

- 1) zakazuje się:
 - a) lokalizacji obiektów kubaturowych,
 - b) elementów reklamowych wymagających fundamentowania,
 - c) nasadzeń zieleni wysokiej;
 - 2) dopuszcza się realizację:
 - a) komunikacji i infrastruktury technicznej,
 - b) miejsc parkingowych,
 - c) elementów małej architektury nietrwale związanej z gruntem,
 - d) zieleni niskiej.
2. W przypadku kolizji planowanych obiektów z sieciami, sieci należy przebudować.
3. Dopuszcza się skablowanie istniejących linii energetycznych zgodnie z przepisami odrębnymi.

Rozdział 11.**Zasady modernizacji, rozbudowy i budowy systemów komunikacji i infrastruktury technicznej**

§ 19. 1. Ustala się, zgodnie z przepisami odrębnymi:

- 1) utrzymanie powiązań komunikacyjnych istniejących dróg publicznych oznaczonych na rysunku planu symbolami KDS, KDG i KDW z układem znajdującym się poza granicami obszaru objętego planem;
- 2) obsługę komunikacyjną obszaru objętego planem poprzez:
 - a) tereny publicznej drogi dojazdowej oznaczonej na rysunku planu symbolem KDG,
 - b) tereny dróg wewnętrznych oznaczonych na rysunku planu symbolem KDW,
 - c) dojścia i dojazdy nie wyznaczone na rysunku planu,
- 3) lokalizację zjazdów z istniejących i projektowanych dróg publicznych na tereny przylegające z wyłączeniem drogi ekspresowej oznaczonej na rysunku planu symbolem KDS.

2. Ustala się, przy przebudowie istniejących i projektowaniu nowych dróg, uwzględnienie, w zależności od możliwości wynikającej z szerokości w liniach rozgraniczenia:

- 1) utworzenie pasa zieleni towarzyszącej pomiędzy chodnikiem a jezdnią w postaci szpaleru drzew lub krzewów;
- 2) tworzenie lub rezerwowanie terenu wzdłuż dróg pod lokalizację ścieżek rowerowych.

3. Drogi publiczne KDG oraz drogi KDW ustala się jako drogi pożarowe do terenów rolnych, leśnych i zieleni.

§ 20. 1. Ustala się następujące ogólne zasady uzbrojenia terenów:

- 1) infrastrukturę techniczną należy prowadzić w obrębie linii rozgraniczających ciągów komunikacyjnych KDG, i KDW zgodnie z przepisami odrębnymi;
- 2) dopuszcza się lokalizację infrastruktury technicznej na pozostałych terenach nie wymienionych w pkt 1, w przypadku braku możliwości ich innego prowadzenia, pod warunkiem zachowania przepisów odrębnych;
- 3) zabrania się projektowania naziemnych sieci uzbrojenia technicznego z wyjątkiem przyłączy o charakterze czasowym.

2. Dopuszcza się budowę w szczególności sieci szerokopasmowych i infrastruktury technicznej, z zachowaniem ustaleń zawartych w ust. 1.

Rozdział 12.
Stawki procentowe

§ 21. Na podstawie art. 36 ust. 4 ustawy z dnia 27 marca 2003 roku o planowaniu i zagospodarowaniu przestrzennym dla terenów przeznaczonych do zagospodarowania ustala się stawkę procentową służącą naliczeniu opłaty z tytułu wzrostu wartości nieruchomości w wysokości 30%.

Rozdział 13.
Przepisy końcowe

§ 22. Uchwała wchodzi w życie po upływie 14 dni od dnia ogłoszenia w Dzienniku Urzędowym Województwa Lubuskiego.

Przewodniczący
Rady Miejskiej

Stanisław Kaczmar

MIEJSCOWY PLAN ZAGOSPODAROWANIA PRZESTRZENNEGO GMINY

SULECHÓW DLA CZĘŚCI TERENÓW W OBRĘBIE CIGACICE

Załącznik nr 1 do uchwały
Nr 0007.368.2017
Rady Miejskiej w Sulechowie
z dnia 20 czerwca 2017 r.

OZNACZENIA INFORMACYJNE:

EWIDENCYJNE UŻYTKI

GRUNTOWE

GRUNTY ROLNE:

- RIIIa GRUNTY ORNE KLASY IIIa
- RIIIb GRUNTY ORNE KLASY IIIb
- RIVa GRUNTY ORNE KLASY IVa
- RIVb GRUNTY ORNE KLASY IVb
- RV GRUNTY ORNE KLASY V
- RVI GRUNTY ORNE KLASY VI
- ŁII ŁĄKI TRWAŁE KLASY II
- ŁIII ŁĄKI TRWAŁE KLASY III
- ŁIV ŁĄKI TRWAŁE KLASY IV
- ŁV ŁĄKI TRWAŁE KLASY V
- ŁVI ŁĄKI TRWAŁE KLASY VI
- PsIII PASTWISKA TRWAŁE KLASY III
- PsIV PASTWISKA TRWAŁE KLASY IV
- PsV PASTWISKA TRWAŁE KLASY V
- PsVI PASTWISKA TRWAŁE KLASY VI
- W GRUNTY POD ROWAMI
- Wsr GRUNTY POD STAWAMI
- Lz-ŁIV GRUNTY ZADRZEWIONE I ZAKRZEWIONE NA ŁĄKACH KLASY IV
- Lz-ŁV GRUNTY ZADRZEWIONE I ZAKRZEWIONE NA ŁĄKACH KLASY V
- Lz-ŁVI GRUNTY ZADRZEWIONE I ZAKRZEWIONE NA ŁĄKACH KLASY VI
- Lz-PsIII GRUNTY ZADRZEWIONE I ZAKRZEWIONE NA PASTWISKACH KLASY III
- Lz-PsIV GRUNTY ZADRZEWIONE I ZAKRZEWIONE NA PASTWISKACH KLASY IV
- Lz-PsV GRUNTY ZADRZEWIONE I ZAKRZEWIONE NA PASTWISKACH KLASY V
- N NIEUŻYTKI

GRUNTY LEŚNE:

- Ls LASY
- LsIV, V LASY KLASY IV, V
- Lz GRUNTY ZADRZEWIONE I ZAKRZEWIONE

GRUNTY ZABUDOWANE:

- dr TERENY KOMUNIKACYJNE - DROGI

GRUNTY POD WODAMI:

- Wp GRUNTY POD WODAMI POWIERZCHNIOWYMI PŁYNĄCYMI

TERENY RÓŻNE

- Tr TERENY RÓŻNE

OBSZARY ZAGROŻENIA POWODZIĄ:

- OBSZARY SZCZEGÓLNEGO ZAGROŻENIA POWODZIĄ - WODA Q10% (10 LAT), WODA Q1% (100 LAT); OBSZARY ZAGROŻENIA POWODZIĄ - WODA Q0,2% (500 LAT)
- OBSZARY NARAŻONE NA ZALANIE W PRZYPADKU CAŁKOWITEGO ZNISZCZENIA WAŁÓW

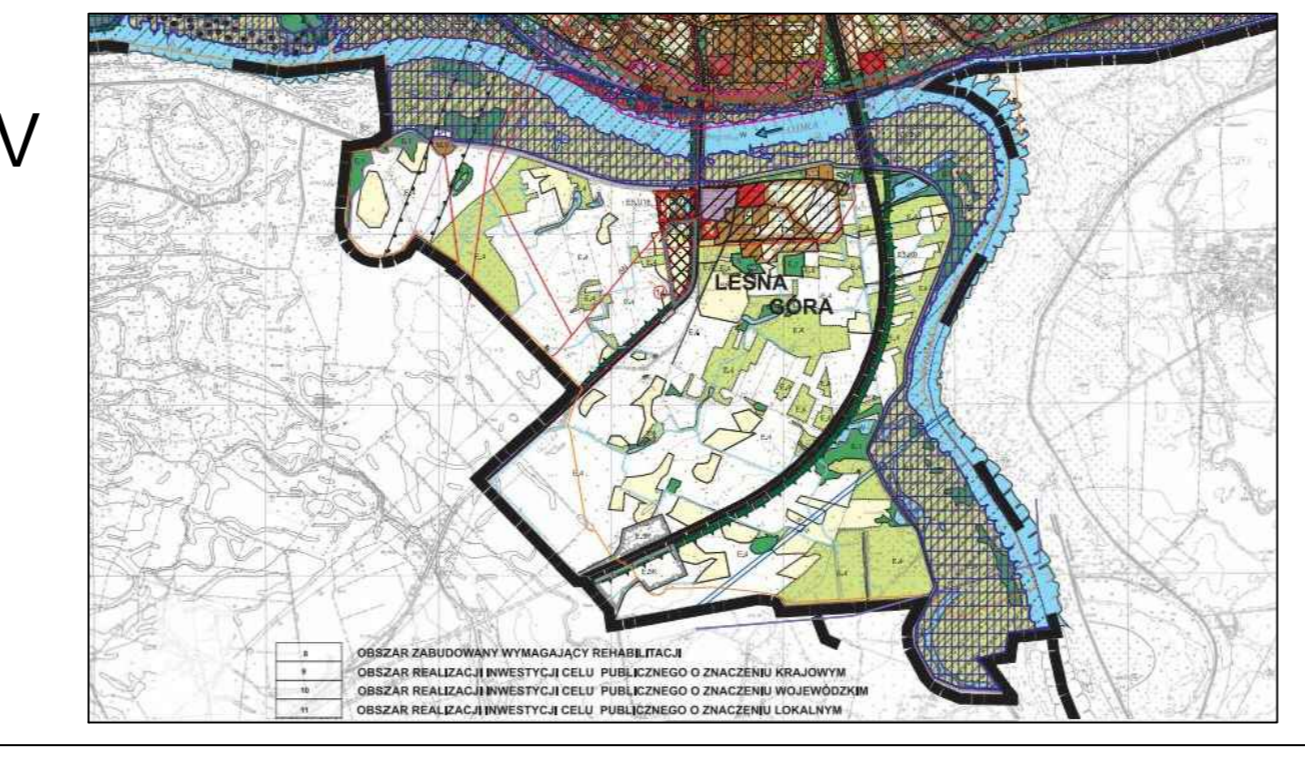
OCHRONA WARTOŚCI PRZYRODNICZYCH:

- OBSZARY CHRONIONEGO KRAJOBRAZU: KROŚNIEŃSKA DOLINA ODRY I NOWOSOLSKA DOLINA ODRY
- OBSZAR SPECJALNEJ OCHRONY DOLINA ŚRODKOWEJ ODRY
- SPECJALNE OBSZARY OCHRONY: KROŚNIEŃSKA DOLINA ODRY I KARGOWSKIE ZAKOLA ODRY

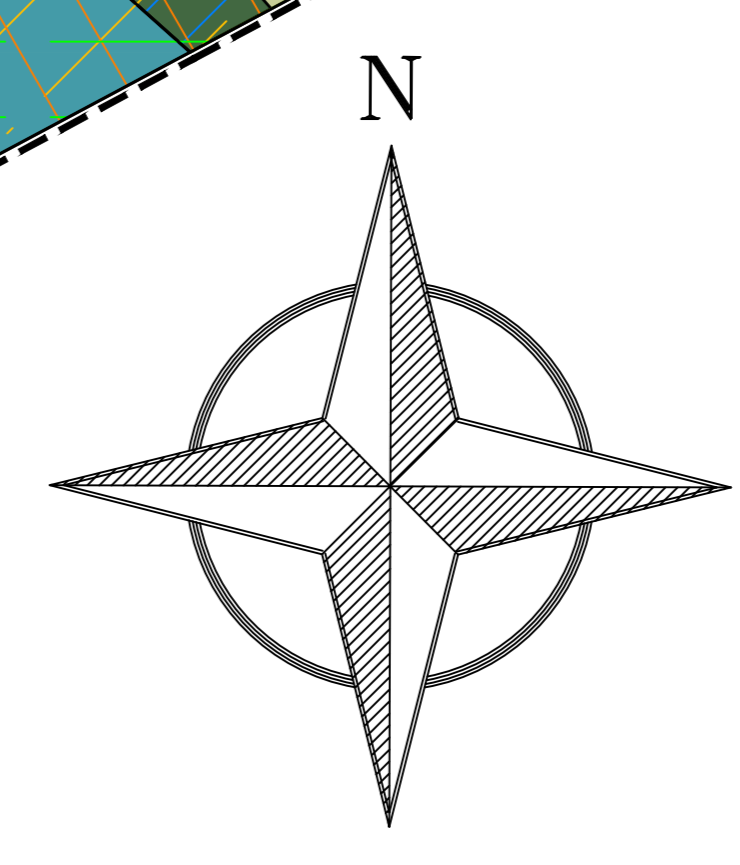
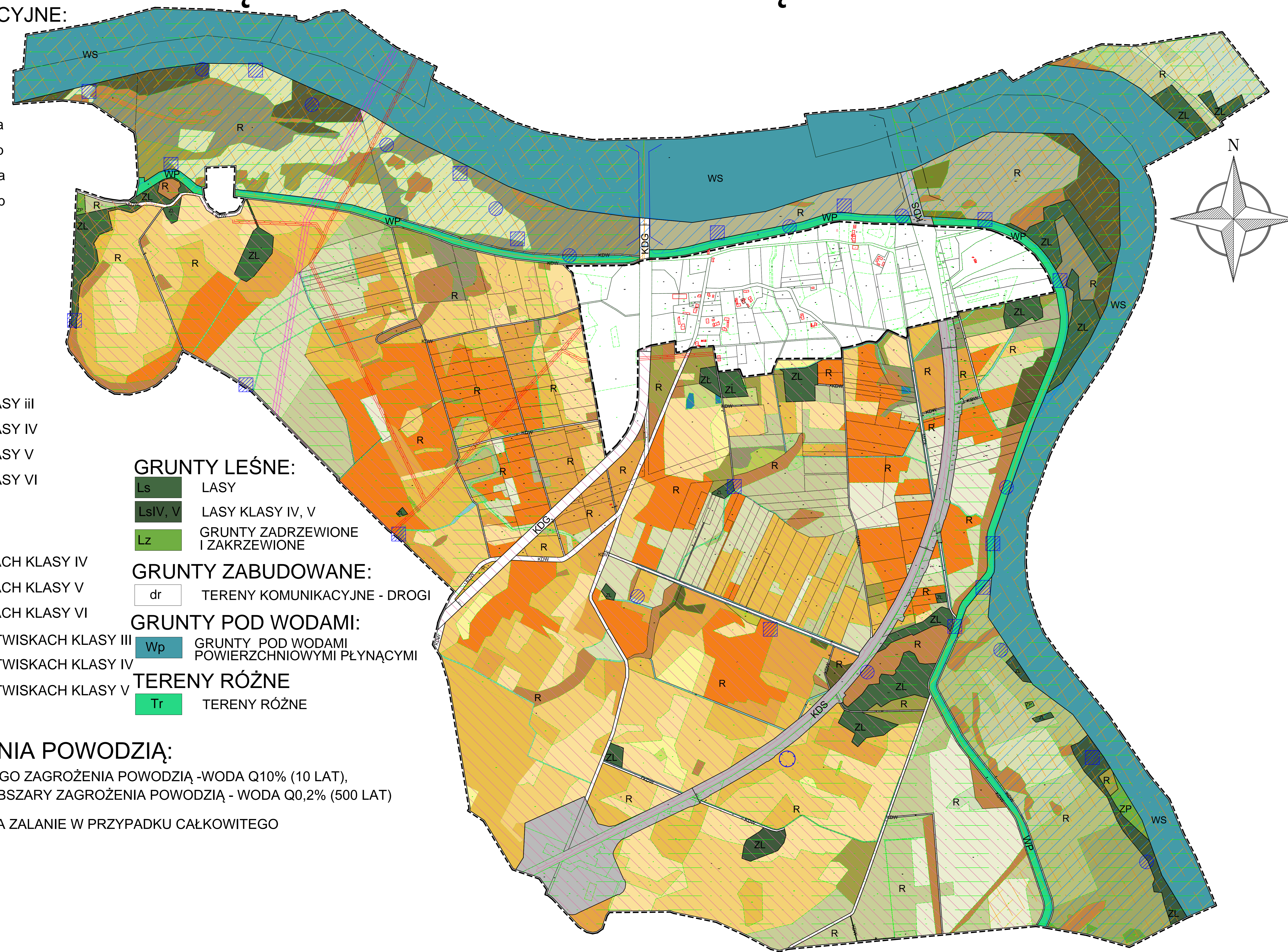
LINIE ELEKTROENERGETYCZNE:

- ELEKTROENERGETYCZNA LINIA NAPOWIETRZNA WN-110kV Z PASEM OCHRONY FUNKCYJNEJ O SZEROKOŚCI 22,0M
- ELEKTROENERGETYCZNA LINIA NAPOWIETRZNA SN-15kV Z PASEM OCHRONY FUNKCYJNEJ O SZEROKOŚCI 12,0M

WYRYS ZE STUDIUM:



STUDIUM UWARUNKOWAŃ I KIERUNKÓW ZAGOSPODAROWANIA PRZESTRZENNEGO GMINY SULECHÓW PRZYJĘTE UCHWAŁĄ NR 0007.189.2016 RADY MIEJSKIEJ W SULECHOWIE Z DNIA 16 LUTEGO 2016 R.



SKALA 1:5000

PODZIAŁKA LINIOWA



OZNACZENIA OBOWIĄZUJĄCE:

- GRANICA OPRACOWANIA PLANU
- LINIE ROZGRANICZAJĄCE TERENY O RÓŻNYM PRZEZNACZENIU LUB RÓŻNYCH ZASADACH ZAGOSPODAROWANIA



- ZL TERENY LEŚNE
- ZP TERENY ZIELENI
- WS TERENY WÓD POWIERZCHNIOWYCH
- WP TERENY WAŁU PRZECIWPOWODZIOWEGO

- KDS TERENY DRÓG PUBLICZNYCH KLASY EKSPRESOWEJ
- KDG TERENY DRÓG PUBLICZNYCH KLASY GŁÓWEJ
- KDW TERENY DRÓG WEWNĘTRZNYCH

OCHRONA WARTOŚCI KULTUROWYCH:

- OBIEKTY INŻYNIERII WOJSKOWEJ (LOKALIZACJA PRZYBLIŻONA)
- MOST DROGOWY NA RZECIE ODRCZE
- STANOWISKO ARCHEOLOGICZNE

Załącznik Nr 2 do Uchwały Nr 0007.368.2017

Rady Miejskiej w Sulechowie

z dnia 20 czerwca 2017 r.

Rozstrzygnięcie

o sposobie rozpatrzenia uwag do projektu miejscowego planu zagospodarowania przestrzennego części terenów w obrębie geodezyjnym Cigacice

Na podstawie art. 20 ust. 1 ustawy z dnia 27 marca 2003 r. o planowaniu i zagospodarowaniu przestrzennym (Dz. U. z 2017 r., poz. 1073) oraz w nawiązaniu do informacji Burmistrza Sulechowa stwierdza się, że do wymienionego wyżej projektu planu miejscowego osoby fizyczne i prawne oraz jednostki organizacyjne nieposiadające osobowości prawnej nie wniosły żadnych nieuwzględnionych przez Burmistrza uwag, o których mowa w art. 17 pkt 11 cytowanej na wstępie ustawy.

Załącznik Nr 3 do Uchwały Nr 0007.368.2017

Rady Miejskiej w Sulechowie

z dnia 20 czerwca 2017 r.

Rozstrzygnięcie

o sposobie realizacji inwestycji z zakresu infrastruktury technicznej, które należą do zadań własnych gminy oraz zasadach ich finansowania, zapisanych w projekcie miejscowego planu zagospodarowania przestrzennego części terenów w obrębie geodezyjnym Cigacice

Na podstawie art. 20 ust. 1 ustawy z dnia 27 marca 2003 r. o planowaniu i zagospodarowaniu przestrzennym (Dz. U. z 2017 r., poz. 1073), art. 7 ust. 1 pkt 1, 2 i 3 ustawy z dnia 8 marca 1990 r. o samorządzie gminnym (Dz. U. z 2016 r., poz. 446 z późn. zm.) oraz art. 216, ust. 2 pkt 1 ustawy z dnia 27 sierpnia 2009 r. o finansach publicznych (Dz. U. 2016 r. poz. 1870, z późn. zm.) Rada Miejska w Sulechowie rozstrzyga co następuje:

- 1) Sposób realizacji zapisanych w wymienionym wyżej planie inwestycji z zakresu infrastruktury technicznej, które należą do zadań własnych gminy, odbywać się będzie wg obowiązujących przepisów szczególnych, z terminem realizacji uzależnionym od pozyskania środków finansowych.
- 2) Finansowanie inwestycji wymienionych w pkt 1 odbywać się będzie zgodnie z przepisami o finansach publicznych i zamówieniach publicznych, z możliwością wykorzystania środków:
 - a) z budżetu gminy, zgodnie z uchwałą budżetową,
 - b) środków pomocowych,
 - c) kredytów i pożyczek,
 - d) obligacji komunalnych,
 - e) udziału inwestorów zewnętrznych w oparciu o odrębne porozumienia.