



DZIENNIK URZĘDOWY

WOJEWÓDZTWA LUBUSKIEGO

Gorzów Wielkopolski, dnia 15 lutego 2023 r.

Poz. 514

ROZPORZĄDZENIE WOJEWODY LUBUSKIEGO

z dnia 15 lutego 2023 r.

zmieniające rozporządzenie w sprawie zwalczania wysoce zjadliwej grypy ptaków (HPAI) na terenie powiatów zielonogórskiego, nowosolskiego, gorzowskiego, międzyrzeckiego, sulęcińskiego oraz Miasta Zielona Góra

Na podstawie art. 46 ust. 3 pkt 1, pkt 3 lit. b, pkt 4, pkt 7, pkt 8a, pkt 8f, pkt 10 ustawy z dnia 11 marca 2004r. o ochronie zdrowia zwierząt oraz zwalczaniu chorób zakaźnych zwierząt (Dz. U. z 2020r., poz. 1421 z późn. zm.) oraz art. 4 pkt 55, art. 9 ust. 1 lit. a (ii) oraz art. 53 – 71 rozporządzenia Parlamentu Europejskiego i Rady (UE) 2016/429 z dnia 9 marca 2016r. w sprawie przenośnych chorób zwierząt oraz zmieniające i uchylające niektóre akty w dziedzinie zdrowia zwierząt („Prawo o zdrowiu zwierząt”) (Dz. Urz. UE. L. z 2016r. Nr 84, str. 1 z późn. zm.), zwanego dalej „rozporządzeniem 2016/429”, a także art. 2, 21, 22 ust. 4 i art. 24, 25, 27, 28, 29 – 31, 33 – 35, 37 – 38, 40, 42 – 44 oraz art. 46 – 47, 49 – 51 rozporządzenia delegowanego Komisji (UE) 2020/687 z dnia 17 grudnia 2019r. uzupełniającego rozporządzenie Parlamentu Europejskiego i Rady (UE) 2016/429 w odniesieniu do przepisów dotyczących zapobiegania niektórym chorobom umieszczonym w wykazie oraz ich zwalczania (Dz. Urz. UE. L. z 2020 r. Nr 174, str. 64 z późn. zm.), zwanego dalej „rozporządzeniem 2020/687”, a także w związku ze stwierdzeniem ognisk choroby zakaźnej – wysoce zjadliwej grypy ptaków (HPAI) w sołectwie Ochla, w dzielnicy Nowe Miasto, w mieście Zielona Góra, w miejscowości Lubiszyn i Ściechów, w gminie Lubiszyn, w miejscowości Glinik, w gminie Deszczno, w powiecie gorzowskim i w miejscowości Czetowice, w gminie Krosno Odrzańskie, w powiecie krośnieńskim, na wniosek Lubuskiego Wojewódzkiego Lekarza Weterynarii z 14 lutego 2023r., zarządza się, co następuje:

§ 1. W rozporządzeniu Wojewody Lubuskiego z dnia 11 stycznia 2023r. w sprawie zwalczania wysoce zjadliwej grypy ptaków (HPAI) na terenie powiatów zielonogórskiego i nowosolskiego oraz Miasta Zielona Góra (Dz. Urz. Woj. Lubuskiego, poz. 91 z późn. zm.), zwanym dalej rozporządzeniem Wojewody Lubuskiego, wprowadza się następujące zmiany:

1) zmianie ulega tytuł rozporządzenia Wojewody Lubuskiego, który otrzymuje brzmienie:

„rozporządzenie w sprawie zwalczania wysoce zjadliwej grypy ptaków (HPAI) na terenie powiatów zielonogórskiego, nowosolskiego, gorzowskiego, międzyrzeckiego, sulęcińskiego, krośnieńskiego oraz Miasta Gorzowa Wielkopolskiego i Miasta Zielona Góra”;

2) § 2 otrzymuje następujące brzmienie:

„§ 2. 1. Za obszar zapowietrzony wysoce zjadliwą grypą ptaków (HPAI), zwany dalej obszarem zapowietrzonym, uznaje się teren obejmujący:

1) w powiecie gorzowskim:

a) w gminie Lubiszyn, miejscowości: Chłopiny (centralna i południowa część miejscowości od granicy administracyjnej z województwem zachodniopomorskim, przecinając drogę ekspresową S 3 do granicy administracyjnej z miejscowością Ściechówek), Ściechówek (od granicy administracyjnej z miejscowością Chłopiny, po łuku do granicy administracyjnej z miejscowością Ściechów), Ściechów, Gajewo (południowo – wschodnia część miejscowości, od granicy administracyjnej z miejscowością Ściechów do granicy administracyjnej z miejscowością Dzikowo), Dzikowo, Lubiszyn, Brzeźno (wschodnia część miejscowości od granicy administracyjnej z miejscowością Lubiszyn, po łuku do granicy administracyjnej z miejscowością Mosina), Tarnów (od granicy administracyjnej z miejscowością Mosina, po łuku do granicy z miejscowością Lubiszyn), Wysoka (północno – zachodnia część miejscowości Wysoka, od przecięcia granicy administracyjnej miejscowości Lubiszyn z drogą nr 130, przez obszar leśny do granicy administracyjnej z miejscowością Santocko),

b) w gminie Witnica, miejscowość: Mosina (północno – wschodnia część miejscowości od granicy administracyjnej z miejscowością Brzeźno, po łuku do granicy administracyjnej z miejscowością Tarnów, przecinając drogę nr 130, do granicy z miejscowością Tarnów),

c) w gminie Kłodawa, miejscowość: Santocko (północno – zachodnia część miejscowości, od granicy administracyjnej z miejscowością Wysoka, przecinając drogę ekspresową S 3, do granicy administracyjnej z województwem zachodniopomorskim – osada leśna Rębowo),

d) w gminie Deszczno, miejscowości: Maszewo, Białobłocie, Dzierślawice, Karnin (południowa część miejscowości na północnym-wchodzie do granicy administracyjnej z miejscowością Deszczno, po łuku w kierunku zachodnim przecinając ulicę Lubuską oraz drogę ekspresową S 3 do granicy administracyjnej z miejscowością Łagodzin), Łagodzin (południowo – wschodnia część miejscowości od granicy administracyjnej z miejscowością Karnin po łuku w kierunku południowo – zachodnim, przecinając ulicę Spokojną i Tajemniczą, do granicy administracyjnej z miejscowością Białobłocie), Bolemin (północno-wschodnia część miejscowości od granicy administracyjnej z miejscowością Dzierślawice, po łuku do granicy administracyjnej z miejscowością Orzelec), Orzelec (północna część miejscowości od granicy administracyjnej z miejscowością Bolemin po łuku do granicy administracyjnej z miejscowością Glinik), Glinik (północna i centralna część miejscowości, od granicy administracyjnej z miejscowością Orzelec, po łuku w kierunku wschodnim przecinają kanał Bema, do granicy administracyjnej z miejscowością Deszczno równolegle do ulicy Kwiatu Paproci), Deszczno (od strony południowej od granicy administracyjnej z miejscowością Glinik po łuku w kierunku północnym przecinając ulicę Kwiatu Paproci oraz drogę ekspresową S 3, ulicę Krupczyńską, po łuku do granicy administracyjnej z Osiedlem Poznańskim), Osiedle Poznańskie (południowa część miejscowości granicząca z miejscowością Deszczno, równolegle do ulicy Wietrznej);

2) w powiecie krośnieńskim:

a) w gminie Krosno Odrzańskie, miejscowości: Czetowice, Bielów, Osiecznica (na północ od drogi wojewódzkiej 29), Łochowice (od granicy administracyjnej miejscowości Bielów w kierunku północno – wschodnim przecinając ul. Widokową, następnie wzdłuż ul. Polnej i dalej ul. Plażową w kierunku północnym do granicy administracyjnej miejscowości Struga),

b) w gminie Bytnica, miejscowości: Struga (zachodnia część miejscowości na południowy zachód od cieku wodnego przechodzącego przez tę miejscowość) i Budachów (południowa część miejscowości leżąca między granicami administracyjnymi miejscowości Czetowice i Struga),

c) w gminie Maszewo, miejscowość: Skórzyn (na południe od drogi gminnej łączącej miejscowości Skórzyn i Budachów).

2. Obszar, o którym mowa w ust. 1, określa mapa stanowiąca załącznik nr 2, załącznik nr 3 oraz załącznik nr 4 do rozporządzenia Wojewody Lubuskiego – w części zaznaczonej kolorem czerwonym.

3. Za obszar zagrożony wystąpieniem wysoce zjadliwej grypy ptaków (HPAI), zwany dalej obszarem zagrożonym, uznaje się teren obejmujący:

1) w powiecie zielonogórskim:

a) w gminie Nowogród Bobrzański, miejscowości: Kamionka, Kotowice, Niwiska, Pierzwin, Urzuty, Kaczenice (od południa od drogi 290 w kierunku północno-zachodnim do przecięcia z drogą 27),

b) w gminie Świdnica, miejscowości: Buchałów, Koźła, Letnica, Piaski, Radomia, Słone, Świdnica, Wilkanowo,

c) w gminie Czerwieńsk, miejscowość: Leśniów Wielki (od strony zachodniej drogą 32 w kierunku północno – wschodnim do skrzyżowania z ul. Wodną w miejscowości Przylep);

2) w powiecie nowosolskim:

a) w gminie Kozuchów, miejscowości: Broniszów, Książ Śląski, Mirocin Dolny, Mirocin Średni (od drogi 290 w kierunku południowo – wschodnim do granicy administracyjnej miejscowości Broniszów), Radwanów, Studzieniec (od granicy administracyjnej miejscowości Studzieniec, drogą 283 w kierunku północnowschodnim, do południowo-zachodniej granicy administracyjnej miejscowości Lelechów),

b) w gminie Otyń, miejscowości: Czasław, Ługi,

c) w gminie Nowa Sól, miejscowość Lelechów;

3) w mieście Zielona Góra, w dzielnicy Nowe Miasto sołectwa Barcikowice, Drzonków, Ługowo, Przylep, Racula, Stary Kisielin, Sucha, Zatonie, Jany, Nowy Kisielin (część miasta od drogi 32 w kierunku południowowschodnim, do drogi ekspresowej S 3, dalej w kierunku południowym wzdłuż drogi S 3, następnie w kierunku wschodnim, granicą administracyjną Starego Kisielina, do drogi 279. Dalej w kierunku południowym do drogi 282 w kierunku południowo – wschodnim do granicy administracyjnej miejscowości Ługowo), Ochla, Jarogniewice, Kiełpin i Jeleniów;

4) w powiecie gorzowskim:

a) w gminie Lubiszyn, miejscowości: Marwice, Baczyna (północna i centralna część miejscowości od granicy administracyjnej z miastem Gorzów Wlkp. do granicy administracyjnej z miejscowością Raclaw), Wysoka (południowa część miejscowości, od granicy administracyjnej z miejscowością Santocko, do granicy administracyjnej z miejscowością Lubiszyn), Lubno, Tarnów (południowo – zachodnia część miejscowości od granicy administracyjnej z miejscowością Lubiszyn do granicy administracyjnej z miejscowością Mosina), Łąkomin, Brzeźno (zachodnia i centralna część miejscowości od granicy administracyjnej z miejscowością Lubiszyn do granicy administracyjnej z miejscowością Mosina), Buszów, Mystki, Gajewo (północna, centralna i zachodnia część miejscowości od granicy administracyjnej z miejscowością Dzikowo do granicy administracyjnej z miejscowością Ściechów), Smoliny, Staw, Kozin, Ściechówek (północno-zachodnia część miejscowości od granicy administracyjnej z miejscowością Ściechów do granicy administracyjnej z województwem zachodniopomorskim), Chłopiny (północna część miejscowości od granicy administracyjnej z miejscowością Ściechówek do granicy administracyjnej z województwem zachodniopomorskim),

b) w gminie Bogdaniec, miejscowości: Raclaw (północna część miejscowości od granicy administracyjnej z miejscowością Baczyna, wzdłuż drogi Raclaw-Stanowice do granicy administracyjnej z miejscowością Stanowice), Stanowice, Bogdaniec (północno-zachodnia część miejscowości od granicy administracyjnej z miejscowością Stanowice do granicy administracyjnej z miejscowością Stare Dzieduszyce), Jeże, Wieprzyce, Jeżyki, Jasiniec, Chwałowice (wschodnia część miejscowości od granicy administracyjnej z miejscowością Jasiniec po łuku w kierunku południowym do granicy z miejscowością Kołczyn),

c) w gminie Kłodawa, miejscowości: Santocko (od granicy administracyjnej z województwem zachodniopomorskim, do ulicy Wiejskiej, na granicy administracyjnej z miastem Gorzów Wlkp.), Kłodawa (północno – zachodnia część miejscowości od granicy administracyjnej z województwem zachodniopomorskim do granicy administracyjnej z miejscowością Mironice), Mironice (północno – zachodnia część miejscowości od granicy administracyjnej z miejscowością Kłodawa, do granicy administracyjnej z miejscowością Santocko),

d) w gminie Witnica, miejscowości: Nowe Dzieduszyce, Stare Dzieduszyce, Nowiny Wielkie (północno-zachodnia część miejscowości od granicy administracyjnej z miejscowością Stare Dzieduszyce, do drogi nr 132 na granicy administracyjnej z miejscowością Białecz), Mosina (zachodnia, centralna i południowa część miejscowości od granicy administracyjnej z miejscowością Tarnów do granicy administracyjnej z miejscowością Brzeźno),

e) w gminie Santok, miejscowości: Górki, Janczewo (południowa część miejscowości od granicy administracyjnej z miejscowością Górki, po łuku w kierunku północno – zachodnim przecinając ulicę Sportową do granicy administracyjnej z miejscowością Wawrów), Wawrów (południowa część miejscowości od granicy administracyjnej z miejscowością Janczewo, po łuku w kierunku północno-zachodnim przecinając drogę nr 158, następnie ulicę Malinową, do granicy administracyjnej z miastem Gorzów Wlkp.), Santok (południowo – zachodnia część miejscowości, od granicy administracyjnej z miejscowością Borek, przecinając rzekę Wartę oraz ulicę Gorzowską do granicy administracyjnej z miejscowością Gralewo), Stare Polichno (południowo – zachodnia część miejscowości od granicy administracyjnej z miejscowością Gościno, przecinając ulicę Młyńską, do granicy administracyjnej z miejscowością Borek),

f) w gminie Deszczno, miejscowości: Brzozowiec, Borek, Ciecierzycy, Niwica, Ulim, Prądocin, Płonica, Kiełpin, Krasowiec, Dzierzów, Koszęcin, Karnin (północna część miejscowości od wschodu od granicy administracyjnej z miejscowością Osiedle Poznańskie do granicy administracyjnej z miejscowością Łagodzin), Łagodzin (północna, centralna i zachodnia część miejscowości), Bolemin (centralna i południowa część miejscowości do drogi nr 24), Glinik (część południowa miejscowości do drogi nr 24), Deszczno (wschodnia część miejscowości), Osiedle Poznańskie (północna, centralna część miejscowości);

5) Miasto Gorzów Wielkopolski (od granicy administracyjnej na wschodzie z miejscowością Wawrów, przecinając ulicę Waleriana Łukasińskiego, następnie po łuku ulicę Walczaka, Wyszyńskiego, Kosynierów Gdyńskich, Myśluborską, Olimpijską, następnie przecinając skrzyżowanie ulicy Dobrej z drogą nr 132 po łuku do granicy administracyjnej z miejscowością Jeże) oraz od ulicy Wiejskiej, na granicy administracyjnej z miejscowością Santocko, do granicy administracyjnej z miejscowością Marwice oraz od granicy administracyjnej z miejscowością Marwice, przecinając drogę nr 130, do granicy administracyjnej z miejscowością Baczyna);

6) w powiecie sulęcińskim:

a) w gminie Lubniewice, miejscowość Rogi na wschód od drogi wojewódzkiej 136,

b) w gminie Krzeszyce, miejscowości: Rudnica, Łąków, Kołczyn (część wschodnia miejscowości, od przecięcia się granicy administracyjnej miejscowości Rudnica i Łąków w kierunku północnym do przecięcia z granicą miejscowości Chwałowice w powiecie gorzowskim);

7) w powiecie międzyrzeckim:

a) w gminie Bledzew, miejscowości: Pniewo, Stary Dworek (część miejscowości od granicy miejscowości Pniewo w kierunku północno-wschodnim do drogi krajowej nr 24, dalej w kierunku wschodnim do skrzyżowania z drogą gminną, a dalej na północ do przecięcia się z drogą ekspresową S3 i do granicy z miejscowością Trzebiszewo),

b) w gminie Skwierzyna, miejscowości: Trzebiszewo (część miejscowości od granicy z miejscowością Stary Dworek, na północny wschód do granicy z miejscowością Murzynowo), Murzynowo (część miejscowości od granicy z miejscowością Trzebiszewo do przecięcia się z rzeką Wartą, dalej wzdłuż Warty i na północ do granicy z miejscowością Gościno), Gościno;

8) w powiecie krośnieńskim:

a) w gminie Krosno Odrzańskie, miejscowości: Sarbia, Strumiennie, Marcinowice, Stary Raduszec, Nowy Raduszec, Miasto Krosno Odrzańskie, Kamień Morsko, Chyże, Połupin, Gostchorze, Osiecznica (na południowy zachód od drogi wojewódzkiej 29), Czarnowo (północno – wschodnia część miejscowości leżąca pomiędzy granicami administracyjnymi miejscowości Osiecznica i Sarbia), Łochowice (część miejscowości nie wymieniona w obszarze zapowietrzonym), Nowy Zagór (północna część miejscowości od Jeziora Raduszeckiego przecinając drogę wojewódzką 32 po łuku do granicy administracyjnej miejscowości Połupin), Dąbie (północno zachodnie części miejscowości znajdujące się na wysokości skrzyżowania dróg wojewódzkich 32 i 29 w miejscowości Połupin), Szczawno (północno zachodnia część miejscowości od miejsca przecięcia granicy administracyjnej miejscowości Połupin, Dąbie i Szczawno w kierunku północno wschodnim po łuku do granicy administracyjnej miejscowości Gostchorze), Radnica (zachodnia część miejscowości od przecięcia granicy administracyjnej miejscowości Gostchorze z rzeką Odrą w kierunku północnym do granicy administracyjnej miejscowości Grabin),

b) w gminie Bytnica, miejscowości: Drzewica, Struga (część miejscowości nie wymieniona w obszarze zapowietrzonym), Budachów (część miejscowości nie wymieniona w obszarze zapowietrzonym), Grabin (zachodnia część miejscowości pomiędzy granicami administracyjnymi miejscowości Radnica i Bytnica), Bytnica (od granicy administracyjnej miejscowości Grabin po łuku w kierunku północno zachodnim do granicy miejscowości Drzewica), Dobrosułów (południowa część miejscowości od północnej granicy administracyjnej miejscowości Drzewica w kierunku zachodnim do granicy miejscowości Budachów na północy),

c) w gminie Maszewo, miejscowości: Radomicko, Lubogoszcz, Skórzyn (część miejscowości nie wymieniona w obszarze zapowietrzonym), Siedlisko (część miejscowości na południowy wschód od drogi wojewódzkiej 138), Trzebiechów (część miejscowości położonej na wschód od drogi wojewódzkiej 138), Korzyców (części miejscowości od skrzyżowania dróg 138 i 29 w kierunku południowym do granicy z miejscowością Skarbona), Skarbona (wschodnia część miejscowości idąc od granicy miejscowości Korzyców w kierunku południowym do granicy administracyjnej miejscowości Granice), Granice (wschodnia część miejscowości idąc od przecięcia granic miejscowości Skarbona i Lubogoszcz w kierunku południowym do granicy miejscowości Maszewo), Maszewo (wschodnia część miejscowości idąc od granicy miejscowości Granice w kierunku południowo wschodnim do przecięcia granicy miejscowości Maszewo i Osiecznica).

4. Obszar, o którym mowa w ust. 3, określa mapa stanowiąca załącznik nr 1, załącznik nr 2, załącznik nr 3 oraz załącznik nr 4 do rozporządzenia Wojewody Lubuskiego – w części zaznaczonej kolorem niebieskim.”;

3) § 9 ust. 1 otrzymuje brzmienie:

„§ 9. 1. Określa się teren całego powiatu zielonogórskiego, nowosolskiego, gorzowskiego, sulęcińskiego, międzyrzeckiego, krośnieńskiego oraz miasta Zielona Góra i Gorzów Wielkopolski jako obszar szczególnie narażony na ryzyko wystąpienia wysoce zjadliwej grypy ptaków (HPAI) w gospodarstwach.”.

§ 2. 1. Załącznik nr 2 do rozporządzenia Wojewody Lubuskiego – mapa obszaru zapowietrzonego i obszaru zagrożonego w powiecie gorzowskim otrzymuje brzmienie określone w załączniku nr 1 do niniejszego rozporządzenia.

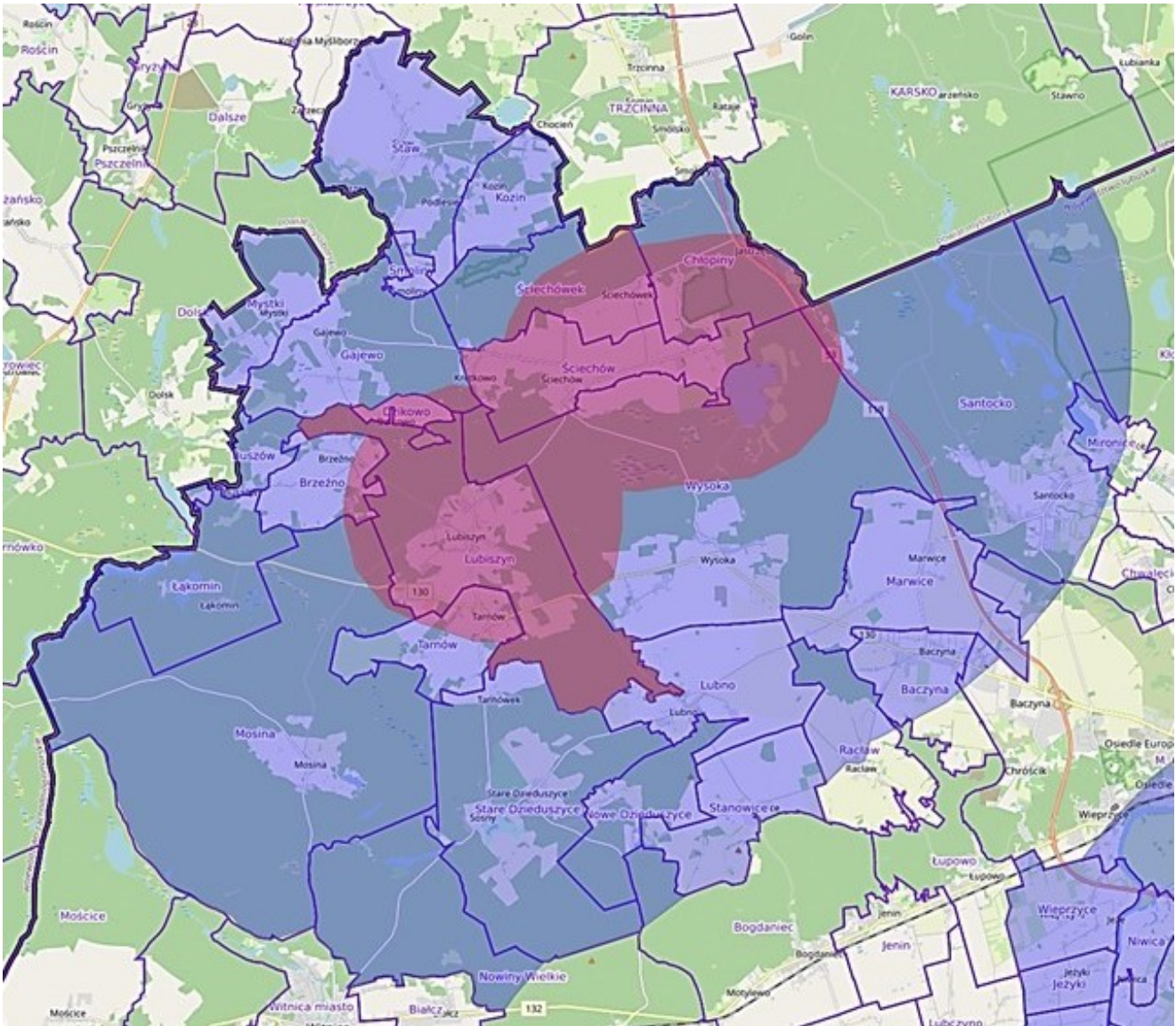
2. Dodaje się załącznik nr 4 do rozporządzenia Wojewody Lubuskiego – mapa obszaru zapowietrzonego i obszaru zagrożonego w powiecie krośnieńskim, który otrzymuje brzmienie określone w załączniku nr 2 do niniejszego rozporządzenia.

§ 3. Rozporządzenie wchodzi w życie z dniem podania do wiadomości publicznej w sposób zwyczajowo przyjęty na terenie miejscowości wchodzących w skład obszaru, o którym mowa w § 1 i § 9 rozporządzenia Wojewody Lubuskiego i podlega ogłoszeniu w Dzienniku Urzędowym Województwa Lubuskiego.

Wojewoda Lubuski
Władysław Dajczak

Załącznik nr 1
do rozporządzenia Wojewody Lubuskiego
z dnia 15 lutego 2023r.

Mapa obszaru zapowietrzonego i obszaru zagrożonego w powiecie gorzowskim



Załącznik nr 2
do rozporządzenia Wojewody Lubuskiego
z dnia 15 lutego 2023r.

Mapa obszaru zapowietrzonego i obszaru zagrożonego w powiecie krośnieńskim

