



# DZIENNIK URZĘDOWY

## WOJEWÓDZTWA LUBUSKIEGO

Gorzów Wielkopolski, dnia 6 marca 2024 r.

Poz. 756

### UCHWAŁA NR 0007.717.2024 RADY MIEJSKIEJ W SULECHOWIE

z dnia 27 lutego 2024 r.

#### w sprawie miejscowego planu zagospodarowania przestrzennego dla części terenów w obrębie geodezyjnym 1 miasta Sulechów

Na podstawie art. 18 ust. 2 pkt 5 ustawy z dnia 8 marca 1990 r. o samorządzie gminnym (Dz. U. z 2023 r. poz. 40, 572, 1463, 1688), art. 20 ust. 1 ustawy z dnia 27 marca 2003 r. o planowaniu i zagospodarowaniu przestrzennym (Dz. U. z 2023 r. poz. 977 z późn. zm.<sup>1)</sup>) w związku z art. 67 ust. 3 pkt 4 ustawy z dnia 7 lipca 2023 r. o zmianie ustawy o planowaniu i zagospodarowaniu przestrzennym oraz niektórych innych ustaw (Dz. U. z 2023 r. poz. 1688) oraz w związku z uchwałą nr 0007.622.2023 Rady Miejskiej w Sulechowie z dnia 18 kwietnia 2023 r. w sprawie przystąpienia do sporządzenia projektu miejscowego planu zagospodarowania przestrzennego dla części terenów w obrębie geodezyjnym 1 miasta Sulechów uchwala się, co następuje:

#### **Rozdział 1.** **Przepisy ogólne**

§ 1. Uchwala się miejscowy plan zagospodarowania przestrzennego dla części terenów w obrębie geodezyjnym 1 miasta Sulechów, zwany dalej „planem”, składający się z:

- 1) części tekstowej stanowiącej treść uchwały;
- 2) części graficznej, na którą składa się rysunek planu w skali 1:1000 - załącznik Nr 1 do niniejszej uchwały;
- 3) rozstrzygnięcia o sposobie rozpatrzenia uwag do projektu planu - załącznik Nr 2 do niniejszej uchwały;
- 4) rozstrzygnięcia o sposobie realizacji, zapisanych w planie, inwestycji z zakresu infrastruktury technicznej, które należą do zadań własnych gminy, oraz zasadach ich finansowania - załącznik Nr 3 do niniejszej uchwały;
- 5) danych przestrzennych – załącznik Nr 4 do niniejszej uchwały.

§ 2. 1. Plan dotyczy obszaru, którego granice określono w uchwale nr 0007.622.2023 Rady Miejskiej w Sulechowie z dnia 18 kwietnia 2023 r. w sprawie przystąpienia do sporządzenia projektu miejscowego planu zagospodarowania przestrzennego dla części terenów w obrębie geodezyjnym 1 miasta Sulechów.

2. Granicę obszaru objętego planem oznaczono na rysunku planu.

§ 3. 1. Plan zawiera ustalenia dotyczące:

- 1) przeznaczenia terenów oraz linii rozgraniczających tereny o różnym przeznaczeniu lub różnych zasadach zagospodarowania;
- 2) zasad ochrony i kształtowania ładu przestrzennego;
- 3) zasad ochrony środowiska, przyrody i krajobrazu;

<sup>1)</sup>Zmiany tekstu jednolitego ustawy zostały ogłoszone w Dz. U. z 2023 r. poz. 977, 1506, 1597, 1688, 1890, 2029, 2739;

- 4) zasad ochrony dziedzictwa kulturowego i zabytków, w tym krajobrazów kulturowych;
- 5) zasad kształtowania zabudowy oraz wskaźników zagospodarowania terenu, maksymalnej i minimalnej intensywności zabudowy jako wskaźnika powierzchni całkowitej zabudowy w odniesieniu do powierzchni działki budowlanej, minimalnego udziału procentowego powierzchni biologicznie czynnej w odniesieniu do powierzchni działki budowlanej, maksymalnej wysokości zabudowy, minimalnej liczby miejsc do parkowania w tym miejsc przeznaczonych na parkowanie pojazdów zaopatrzonych w kartę parkingową i sposobu ich realizacji oraz linii zabudowy i gabarytów obiektów;
- 6) szczegółowych zasad i warunków scalania i podziału nieruchomości objętych planem;
- 7) szczególnych warunków zagospodarowania terenów oraz ograniczenia w ich użytkowaniu, w tym zakaz zabudowy;
- 8) zasad modernizacji, rozbudowy i budowy systemów komunikacji i infrastruktury technicznej;
- 9) stawek procentowych, na podstawie których ustala się opłatę za wzrost wartości nieruchomości spowodowany uchwaleniem planu.

2. Z uwagi na brak występowania problematyki plan nie zawiera ustaleń dotyczących:

- 1) zasad kształtowania krajobrazu;
- 2) dóbr kultury współczesnej;
- 3) wymagań wynikających z potrzeb kształtowania przestrzeni publicznych;
- 4) granic i sposobów zagospodarowania terenów lub obiektów podlegających ochronie, na podstawie odrębnych przepisów, terenów górniczych, a także obszarów szczególnego zagrożenia powodzią, obszarów osuwania się mas ziemnych, krajobrazów priorytetowych określonych w audycie krajobrazowym oraz w planach zagospodarowania przestrzennego województwa;
- 5) sposobów i terminów tymczasowego zagospodarowania, urządzania i użytkowania terenów.

3. Ustalenia planu określone są w treści niniejszej uchwały oraz na rysunku planu.

§ 4. 1. Następujące oznaczenia graficzne na rysunku planu są oznaczeniami obowiązującymi:

- 1) granica obszaru objętego planem;
- 2) linia rozgraniczająca tereny o różnym przeznaczeniu lub różnych zasadach zagospodarowania;
- 3) nieprzekraczalna linia zabudowy;
- 4) zwymiarowane odległości mierzone w metrach;
- 5) symbole przeznaczenia terenu.

2. Następujące oznaczenia graficzne na rysunku planu są oznaczeniami wynikającymi z przepisów odrębnych:

- 1) granica zespołu urbanistyczno-krajobrazowego ze strefą ochrony krajobrazowej wpisanego do rejestru zabytków decyzją Wojewódzkiego Konserwatora Zabytków w Zielonej Górze z dnia 7 listopada 1957 roku (500 metrów od granicy ścisłej ochrony konserwatorskiej) zmienioną decyzją z dnia 10 sierpnia 2021 r.;
- 2) zespół urbanistyczno-krajobrazowy ze strefą ochrony krajobrazowej wpisany do rejestru zabytków decyzją Wojewódzkiego Konserwatora Zabytków w Zielonej Górze z dnia 31 stycznia 1975 r. (1000 metrów od granicy ścisłej ochrony konserwatorskiej) zmienioną decyzją z dnia 10 sierpnia 2021 r.;
- 3) granica parku przydworcowego wpisanego do gminnej ewidencji zabytków;
- 4) strefa ograniczeń w zagospodarowaniu terenów w sąsiedztwie obszaru kolejowego.

3. Pozostałe oznaczenia graficzne na rysunku planu są oznaczeniami informacyjnymi.

§ 5. 1. Ilekroć w niniejszej uchwale jest mowa o:

- 1) liniach rozgraniczających - należy przez to rozumieć linie rozgraniczające tereny o różnym przeznaczeniu lub różnych zasadach zagospodarowania;

- 2) terenie – należy przez to rozumieć wydzieloną liniami rozgraniczającymi część obszaru planu, oznaczoną symbolem numerowym i literowym;
- 3) nieprzekraczalnej linii zabudowy – należy przez to rozumieć linię, której nie może przekroczyć ściana budynku lub wiata.

2. Pozostałe pojęcia użyte w niniejszej uchwale należy rozumieć zgodnie z definicjami określonymi w przepisach odrębnych regulujących dziedzinę, w kontekście której te pojęcia występują, a w przypadku braku tych definicji zgodnie z powszechnie przyjętym znaczeniem tych pojęć.

3. Wskaźniki zagospodarowania terenu dotyczące minimalnej powierzchni biologicznie czynnej, maksymalnej powierzchni zabudowy oraz intensywności zabudowy odnoszą się do powierzchni działki budowlanej.

## **Rozdział 2.**

### **Przeznaczenie terenów oraz linie rozgraniczające tereny o różnym przeznaczeniu lub różnych zasadach zagospodarowania**

§ 6. 1. Ustala się linie rozgraniczające tereny o różnym przeznaczeniu lub różnych zasadach zagospodarowania zgodnie z rysunkiem planu.

2. Ustala się przeznaczenie terenów wyznaczonych liniami rozgraniczającymi:

- 1) teren obsługi komunikacji oznaczony symbolem 1KO;
- 2) teren zieleni urządzonej oznaczony symbolem 1ZP;
- 3) teren drogi dojazdowej oznaczony symbolem 1KDD.

## **Rozdział 3.**

### **Zasady ochrony i kształtowania ładu przestrzennego**

§ 7. 1. Ustala się kształtowanie zabudowy zgodnie z wyznaczonymi na rysunku planu nieprzekraczalnymi liniami zabudowy oraz wskaźnikami zagospodarowania terenu określonymi w ustaleniach szczegółowych.

2. Istniejące obiekty budowlane i tereny mogą być użytkowane w sposób dotychczasowy, do czasu realizacji zagospodarowania terenu zgodnie z ustaleniami planu.

3. Wymagania dotyczące intensywności zabudowy, powierzchni terenów biologicznie czynnych oraz powierzchni zabudowy nie dotyczą działek wydzielanych pod infrastrukturę techniczną.

## **Rozdział 4.**

### **Zasady ochrony środowiska, przyrody i krajobrazu**

§ 8. 1. Ustala się zakaz:

- 1) lokalizacji przedsięwzięć mogących zawsze znacząco oddziaływać na środowisko, określonych na podstawie przepisów odrębnych, za wyjątkiem inwestycji celu publicznego;
- 2) lokalizowania obiektów i urządzeń oraz prowadzenia działalności powodującej przekroczenie dopuszczalnych wielkości oddziaływania na środowisko poprzez emisję substancji i energii dotyczącej wytwarzania hałasu, wibracji, promieniowania, zanieczyszczania powietrza, gleby, wód powierzchniowych i podziemnych;
- 3) wprowadzania ścieków niespełniających wartości określonych w przepisach odrębnych do wód powierzchniowych lub do gruntu.

2. Zmiany stosunków gruntowo-wodnych nie mogą negatywnie oddziaływać na tereny sąsiednie, a sposób odprowadzenia wód opadowych powinien uwzględniać uwarunkowania terenów sąsiednich i nie może powodować na nich szkód zgodnie z przepisami odrębnymi z zakresu prawa wodnego.

## **Rozdział 5.**

### **Zasady ochrony dziedzictwa kulturowego i zabytków, w tym krajobrazów kulturowych**

§ 9. 1. Część obszaru objętego planem znajduje się w granicach zespołu urbanistyczno-krajobrazowego ze strefą ochrony krajobrazowej wpisanej do rejestru zabytków decyzją Wojewódzkiego Konserwatora Zabytków w Zielonej Górze z dnia 7 listopada 1957 r. (500 metrów od granicy ścisłej ochrony konserwatorskiej) zmienioną decyzją z dnia 10 sierpnia 2021 r.

2. Cały obszar objęty planem znajduje się w granicach zespołu urbanistyczno-krajobrazowego ze strefą ochrony krajobrazowej wpisanego do rejestru zabytków decyzją Wojewódzkiego Konserwatora Zabytków w Zielonej Górze z dnia 31 stycznia 1975 r. (1000 metrów od granicy ścisłej ochrony konserwatorskiej) zmienioną decyzją z dnia 10 sierpnia 2021 r.

3. Obejmuje się ochroną konserwatorską park przydworcowy wpisany do gminnej ewidencji zabytków dla którego ustala się:

- 1) nakaz zachowania historycznych alejek i układu zieleni;
- 2) uzupełnianie drzew gatunkami historycznie występującymi w granicach parku.

## **Rozdział 6.**

### **Zasady kształtowania zabudowy oraz wskaźniki zagospodarowania terenu**

**§ 10.** Dla terenu **1KO** ustala się:

- 1) możliwość lokalizacji obiektów budowlanych i urządzeń związanych z obsługą komunikacji, w tym również wiat, altan, przystanków, poczekalni i toalet, stacji ładowania pojazdów, parkingów, tablic informacyjnych, obiektów małej architektury, dróg wewnętrznych, urządzeń budowlanych, infrastruktury technicznej, urządzeń wodnych;
- 2) nieprzekraczalna linia zabudowy zgodnie z rysunkiem planu;
- 3) minimalna powierzchnia biologicznie czynna – 10%;
- 4) maksymalna powierzchnia zabudowy – 10%;
- 5) wskaźnik intensywności zabudowy nie mniejszy niż 0,0001 i nie większy niż 0,1;
- 6) maksymalna wysokość zabudowy z zastrzeżeniem pkt 7 – 10 m;
- 7) maksymalna wysokość budynków – 7 m;
- 8) dachy o kącie nachylenia nie większym niż 45°;
- 9) obsługę komunikacyjną z przylegających dróg publicznych lub z drogi 1KDD.

**§ 11.** Dla terenu **1ZP** ustala się:

- 1) zagospodarowanie terenu, jako zieleni urządzona stanowiąca park przydworcowy;
- 2) możliwość lokalizacji budowli i urządzeń związanych ze sportem i rekreacją, wiat, altan, obiektów małej architektury, tablic informacyjnych, alejek, ciągów pieszych i rowerowych, infrastruktury technicznej;
- 3) zakaz lokalizacji budynków;
- 4) maksymalna wysokość zabudowy – 6 m;
- 5) minimalna powierzchnia biologicznie czynna – 80%;
- 6) dachy o kącie nachylenia nie większym niż 45°;
- 7) obsługę komunikacyjną z przylegających dróg publicznych.

**§ 12.** W granicach terenu **1KDD** ustala się możliwość remontu, przebudowy, rozbudowy i budowy drogi, lokalizację urządzeń infrastruktury technicznej, ścieżek rowerowych oraz urządzeń komunikacyjnych zgodnie z obowiązującymi w tym zakresie przepisami odrębnymi.

## **Rozdział 7.**

### **Szczegółowe zasady i warunki scalania i podziału nieruchomości**

**§ 13.** 1. Ustala się szczegółowe zasady i warunki scalania i podziału nieruchomości:

- 1) minimalna powierzchnia działek w procedurze scalania i podziału nieruchomości nie mniejsza niż 5000 m<sup>2</sup>
- 2) szerokość frontu działki w procedurze scalania i podziału nieruchomości nie mniejsza niż 50 m;
- 3) kąt położenia granic działki w procedurze scalania i podziału nieruchomości w stosunku do pasa drogowego w przedziale od 70° do 110°.

2. Nie ustala się granic obszarów wymagających przeprowadzenia scaleń i podziałów nieruchomości.

## **Rozdział 8.**

### **Szczególne warunki zagospodarowania terenów oraz ograniczenia w ich użytkowaniu, w tym zakaz zabudowy**

**14.1.** W granicach obszaru objętego planem, w otoczeniu portu lotniczego Zielona Góra / Babimost, obowiązują nieprzekraczalne ograniczenia wysokości obiektów budowlanych i urządzeń na obiektach budowlanych w tym także dla inwestycji celu publicznego z zakresu łączności publicznej, zgodnie z przepisami odrębnymi z zakresu prawa lotniczego.

2. W przypadku lokalizacji w obszarze planu stałych lub czasowych obiektów budowlanych o wysokości równej 50 m nad poziom terenu lub większej, mają zastosowanie przepisy odrębne z zakresu sposobu zgłaszania oraz oznakowania przeszkód lotniczych.

3. Na rysunku planu oznaczono osie gazociągów, od których obowiązują strefy kontrolowane gazociągów określone zgodnie z przepisami odrębnymi.

4. Lokalizacja obiektów budowlanych i sposób zagospodarowaniu terenu w sąsiedztwie gazociągów określają przepisy odrębne.

5. Oznacza się na rysunku planu strefę ograniczeń w zagospodarowaniu terenów w sąsiedztwie obszaru kolejowego, w której obowiązują ograniczenia w użytkowaniu terenów w zakresie sytuowania budowli i budynków, drzew i krzewów oraz wykonywania robót ziemnych wynikające z obowiązujących przepisów odrębnych w zakresie transportu kolejowego.

## **Rozdział 9.**

### **Zasady modernizacji, rozbudowy i budowy systemów komunikacji**

**§ 15.1.** Ustala się obsługę komunikacyjną obszaru objętego planem za pomocą istniejących dróg publicznych bezpośrednio graniczących z obszarem planu oraz za pomocą drogi publicznej oznaczonej symbolem 1KDD.

2. Ustala się teren drogi dojazdowej oznaczony symbolem 1KDD o szerokości zmiennej od 0,0 m do 22,0 m w liniach rozgraniczających zgodnie z rysunkiem planu.

3. Ustala się następujące zasady obsługi parkingowej:

- 1) w granicach terenu 1KO należy zapewnić nie mniej niż 1 miejsce parkingowe dla samochodów, na każde dwie osoby mogące przebywać jednocześnie w budynku;
- 2) dla pozostałych obiektów nie ustala się minimalnej ilości miejsc parkingowych dla samochodów;
- 3) na każde rozpoczęte 25 miejsc parkingowych dla samochodów należy zapewnić nie mniej niż 1 miejsce na parkowanie pojazdów zaopatrzonych w kartę parkingową;
- 4) ustalenie o którym mowa w pkt 3 nie dotyczy parkingów mniejszych niż 6 miejsc parkingowych;
- 5) na terenach dróg publicznych oraz w strefach zamieszkania i strefach ruchu, jeżeli zostaną ustanowione, minimalną liczbę miejsc do parkowania przeznaczonych na parkowanie pojazdów zaopatrzonych w kartę parkingową należy realizować zgodnie z przepisami odrębnymi.

## **Rozdział 10.**

### **Zasady modernizacji, rozbudowy i budowy systemów infrastruktury technicznej**

**§ 16.1.** Ustala się zaopatrzenie terenów w urządzenia infrastruktury technicznej poprzez istniejący, rozbudowywany i projektowany system uzbrojenia terenów.

2. Ustala się zachowanie istniejących urządzeń infrastruktury technicznej z możliwością ich rozbudowy lub przebudowy.

3. W zakresie zaopatrzenia w wodę ustala się:

- 1) zaopatrzenie z istniejącej sieci wodociągowej;
- 2) możliwość lokalizacji i wykorzystywania indywidualnych ujęć wody.

4. W zakresie odprowadzenia ścieków bytowych, komunalnych i przemysłowych:

- 1) ustala się odprowadzanie do sieci kanalizacji sanitarnej,

2) dopuszcza się możliwość zagospodarowania ścieków w sposób indywidualny, zgodnie z przepisami odrębnymi.

5. W zakresie odprowadzenia wód opadowych lub roztopowych ustala się:

- 1) odprowadzanie wód opadowych lub roztopowych do sieci kanalizacji deszczowej;
- 2) możliwość zagospodarowania wód opadowych lub roztopowych poprzez infiltrację powierzchniową i podziemną do gruntu lub poprzez stosowanie systemów rozsączających, zbiorników odparowujących i retencyjnych, studni chłonnych, odprowadzanie do rowów i kanałów zgodnie z przepisami odrębnymi;
- 3) zakaz odprowadzania wód opadowych lub roztopowych z terenów sąsiednich na tereny kolejowe znajdujące się poza obszarem planu i wykorzystywania do tego celu kolejowych urządzeń odwadniających;
- 4) możliwość wykorzystywania wód opadowych lub roztopowych na cele gospodarcze i przeciwpożarowe.

6. Ustala się zaopatrzenie w energię elektryczną z istniejącej i projektowanej sieci elektroenergetycznej oraz z odnawialnych źródeł energii.

7. W zakresie zaopatrzenia w gaz ustala się:

- 1) z sieci gazu przewodowego;
- 2) z indywidualnych źródeł zaopatrzenia w gaz.

8. W zakresie zaopatrzenia w ciepło do celów grzewczych i ciepłej wody użytkowej, ustala się zaopatrzenie z lokalnych i indywidualnych źródeł ciepła spełniających wymogi przepisów odrębnych i norm w zakresie emisji spalin oraz z odnawialnych źródeł energii, z dopuszczeniem możliwości korzystania ze wspólnego źródła ciepła dla grupy obiektów.

9. W zakresie telekomunikacji ustala się wykorzystanie istniejącej i projektowanej infrastruktury telekomunikacyjnej sieci bezprzewodowych oraz przewodowych.

10. Ustalona maksymalna wysokość zabudowy dla poszczególnych terenów nie dotyczy inwestycji celu publicznego z zakresu łączności publicznej.

11. Ustala się możliwość lokalizacji urządzeń wytwarzających energię z odnawialnych źródeł energii wyłącznie jako mikroinstalacje z zastrzeżeniem ust. 12.

12. Ustala się zakaz lokalizacji urządzeń o których mowa w ust. 11, które wykorzystują energię wiatru.

13. Ustala się obowiązek gromadzenia odpadów w urządzeniach do tego przystosowanych oraz ich odbiór i usuwanie zgodnie z przepisami odrębnymi.

## **Rozdział 11.**

### **Ustalenia dotyczące stawki procentowej służącej naliczaniu opłaty z tytułu wzrostu wartości nieruchomości, w związku z uchwaleniem planu**

§ 17. 1. Stawkę procentową, służącą naliczaniu jednorazowej opłaty związanej ze wzrostem wartości nieruchomości ustala się w wysokości 1%.

## **Rozdział 12.**

### **Postanowienia końcowe**

§ 18. W granicach obszaru objętego niniejszą uchwałą tracą moc ustalenia uchwały Nr XLII/396/2006 Rady Miejskiej w Sulechowie z dnia 22 sierpnia 2006 r. w sprawie miejscowych planów zagospodarowania przestrzennego części obrębów geodezyjnych 1 i 2 miasta Sulechów oraz części obrębu Kruszyna i zmiany miejscowego planu zagospodarowania przestrzennego Sulechów – Brzezcie (Dz. Urz. Woj. Lubuskiego Nr 91, poz. 1688 z dnia 27 października 2006 r.).

§ 19. Uchwała wchodzi w życie po upływie 14 dni od dnia ogłoszenia w Dzienniku Urzędowym Województwa Lubuskiego.

Przewodniczący Rady  
Miejskiej w Sulechowie

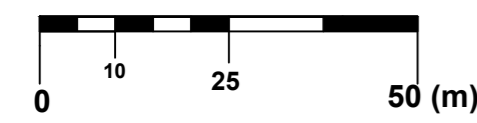
**Radosław Murkowski**



# MIEJSCOWY PLAN ZAGOSPODAROWANIA PRZESTRZENNEGO DLA CZĘŚCI TERENÓW W OBRĘBIE GEODEZYJNYM 1 MIASTA SULECHÓW

Załącznik Nr 1 do uchwały Nr 0007.717.2024  
Rady Miejskiej w Sulechowie  
z dnia 27 lutego 2024 r.

SKALA 1:1 000



## OZNACZENIA BĘDĄCE USTALENIAMI PLANU

- GRANICA OBSZARU OBJĘTEGO PLANEM
- LINIA ROZGRANICZAJĄCA TERENY O RÓŻNYM PRZEZNACZENIU LUB RÓŻNYCH ZASADACH ZAGOSPODAROWANIA
- NIEPRZEKACZALNA LINIA ZABUDOWY
- ZWYMIAROWANE ODLEGŁOŚCI MIERZONE W METRACH

## SYMBOLE PRZEZNACZENIA TERENU

- TEREN OBSŁUGI KOMUNIKACJI
- TEREN ZIELENI URZĄDZONEJ
- TEREN DROGI DOJAZDOWEJ

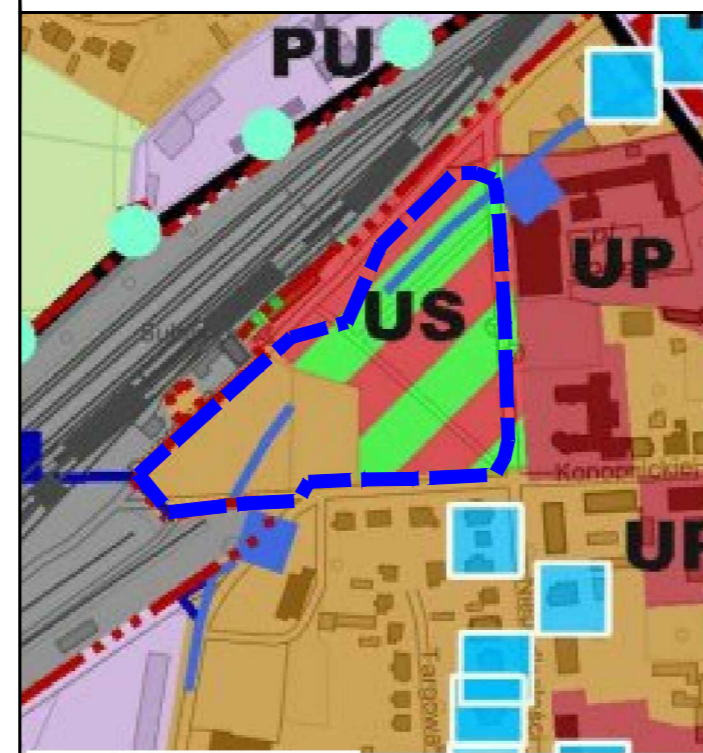
## OZNACZENIA WYNIKAJĄCE Z PRZEPISÓW ODREBNYCH

- GRANICA ZESPOŁU URBANISTYCZNO - KRAJOBRAZOWEGO ZE STREFĄ OCHRONY KRAJOBRAZOWEJ WPISANEJ DO REJESTRU ZABYTKÓW DECYZJĄ Z DNIA 7 LISTOPADA 1957 ROKU (500 METRÓW OD GRANICY ŚCIŚLEJ OCHRONY KONSERWATORSKIEJ) ZMIENIONĄ DECYZJĄ Z DNIA 10 SIERPNIĄ 2021 R.
- ZESPÓŁ URBANISTYCZNO - KRAJOBRAZOWY ZE STREFĄ OCHRONY KRAJOBRAZOWEJ WPISANY DO REJESTRU ZABYTKÓW DECYZJĄ Z DNIA 31 STYCZNIA 1975 ROKU (1000 METRÓW OD GRANICY ŚCIŚLEJ OCHRONY KONSERWATORSKIEJ) ZMIENIONĄ DECYZJĄ Z DNIA 10 SIERPNIĄ 2021 R.
- GRANICA PARKU PRZYDWORCOWEGO WPISANEJ DO GMINNEJ EWIDENCJI ZABYTKÓW
- STREFA OGRANICZEŃ W ZAGOSPODAROWANIU TERENÓW W SĄSIEDZTWIE OBSZARU KOLEJOWEGO

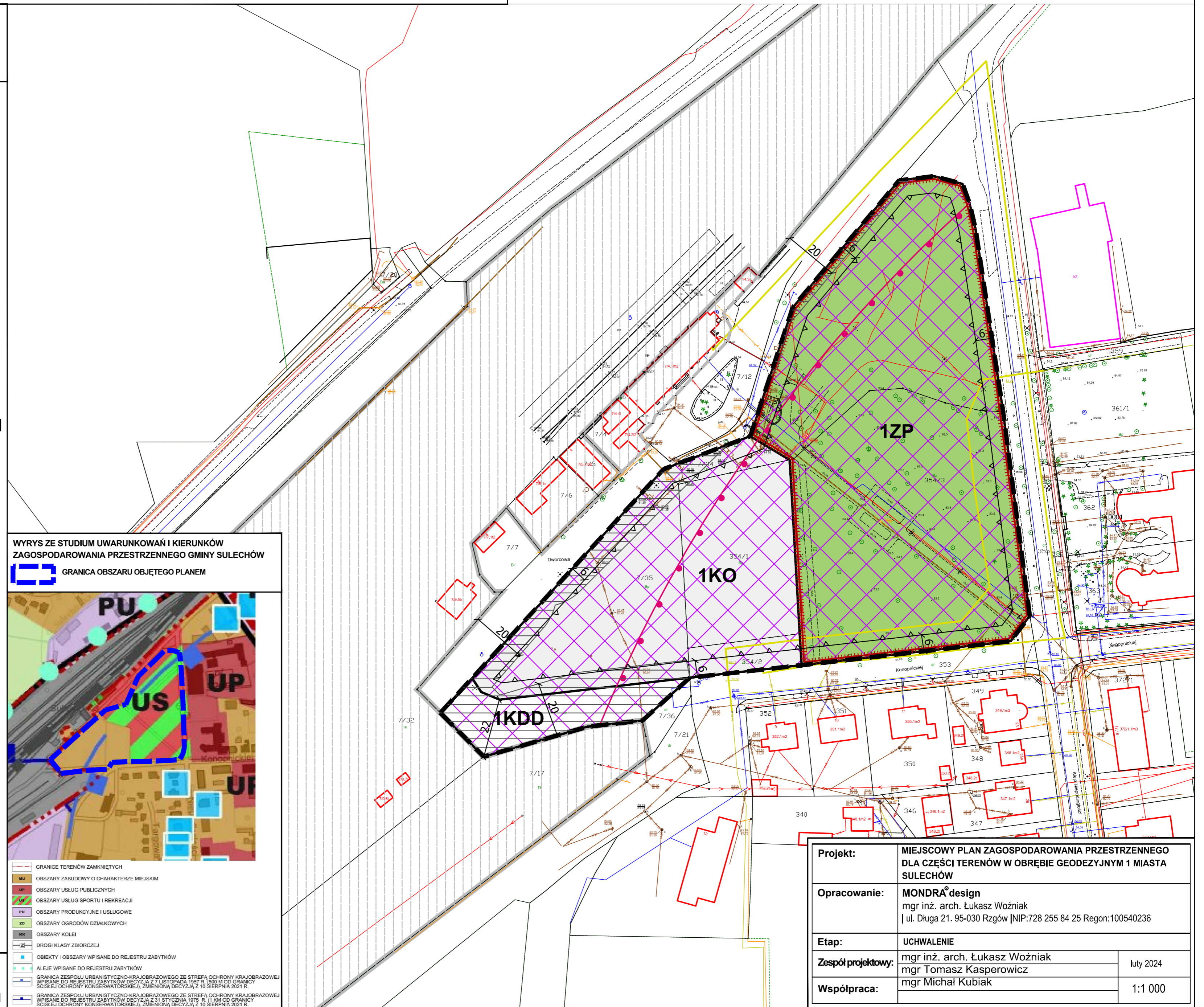
## OZNACZENIA INFORMACYJNE

- ISTNIEJĄCY GAZOCIĄG ŚREDNIEGO CIŚNIENIA
- GRANICA TERENU ZAMKNIĘTEGO
- OBSZAR KOLEJOWY

WYRYS ZE STUDIUM UWARUNKOWAŃ I KIERUNKÓW  
ZAGOSPODAROWANIA PRZESTRZENNEGO GMINY SULECHÓW



- GRANICE TERENÓW ZAMKNIĘTYCH
- OBSZARY ZABUDOWY O CHARAKTERZE MIEJSKIM
- OBSZARY USŁUG PUBLICZNYCH
- OBSZARY USŁUG SPORTU I REKREACJI
- OBSZARY PRODUKCYJNE I USŁUGOWE
- OBSZARY OGRODÓW DZIAŁKOWYCH
- OBSZARY KOLEI
- DRUGI KLASY ZBIORCZEJ
- OBIEKTY I OBSZARY WPISANE DO REJESTRU ZABYTKÓW
- ALEJE WPISANE DO REJESTRU ZABYTKÓW
- GRANICA ZESPOŁU URBANISTYCZNO-KRAJOBRAZOWEGO ZE STREFĄ OCHRONY KRAJOBRAZOWEJ WPISANEJ DO REJESTRU ZABYTKÓW DECYZJĄ Z DNIA 7 LISTOPADA 1957 R. (500 M OD GRANICY ŚCIŚLEJ OCHRONY KONSERWATORSKIEJ), ZMIENIONĄ DECYZJĄ Z 10 SIERPNIĄ 2021 R.
- GRANICA ZESPOŁU URBANISTYCZNO-KRAJOBRAZOWEGO ZE STREFĄ OCHRONY KRAJOBRAZOWEJ WPISANEJ DO REJESTRU ZABYTKÓW DECYZJĄ Z DNIA 31 STYCZNIA 1975 R. (1000 M OD GRANICY ŚCIŚLEJ OCHRONY KONSERWATORSKIEJ), ZMIENIONĄ DECYZJĄ Z 10 SIERPNIĄ 2021 R.



UKŁAD WSPÓLRZĘDNYCH: PL-2000  
PLAN SPORZĄDZONO Z WYKORZYSTANIEM URZĘDOWYCH  
KOPII MAP ZASADNICZYCH: NR LICENCJI GG-1.6642.1203.2023\_0809\_CL1

Projekt:	MIEJSCOWY PLAN ZAGOSPODAROWANIA PRZESTRZENNEGO DLA CZĘŚCI TERENÓW W OBRĘBIE GEODEZYJNYM 1 MIASTA SULECHÓW	
Opracowanie:	MONDRA design mgr inż. arch. Łukasz Woźniak   ul. Długa 21. 95-030 Rzgów   NIP:728 255 84 25 Regon:100540236	
Etap:	UCHWALENIE	
Zespół projektowy:	mgr inż. arch. Łukasz Woźniak mgr Tomasz Kasperowicz	luty 2024
Współpraca:	mgr Michał Kubiak	1:1 000



Załącznik Nr 2 do uchwały Nr 0007.717.2024  
Rady Miejskiej w Sulechowie  
z dnia 27 lutego 2024 r.

### **ROZSTRZYGNIECIE O SPOSOBIE ROZPATRZENIA UWAG DO PROJEKTU PLANU**

Ze względu na brak uwag wniesionych do projektu planu, Rada Miejska w Sulechowie nie dokonuje rozstrzygnięcia dotyczącego uwag o których mowa w art. 17 pkt 14 ustawy z dnia 27 marca 2003 r. o planowaniu i zagospodarowaniu przestrzennym (Dz. U. z 2023 r. poz. 977 z późn. zm.<sup>1)</sup>) w związku z art. 67 ust. 3 ustawy z dnia 7 lipca 2023 r. o zmianie ustawy o planowaniu i zagospodarowaniu przestrzennym oraz niektórych innych ustaw (Dz. U. z 2023 r. poz. 1688).

---

<sup>1)</sup> Zmiany tekstu jednolitego ustawy zostały ogłoszone w Dz. U. z 2023 r. poz. 977, 1506, 1597, 1688, 1890, 2029, 2739;

Załącznik Nr 3 do uchwały Nr 0007.717.2024  
Rady Miejskiej w Sulechowie  
z dnia 27 lutego 2024 r.

**ROZSTRZYGNIECIE O SPOSOBIE REALIZACJI, ZAPISANYCH W PLANIE, INWESTYCJI  
Z ZAKRESU INFRASTRUKTURY TECHNICZNEJ, KTÓRE NALEŻĄ DO ZADAŃ WŁASNYCH  
GMINY ORAZ ZASADACH ICH FINANSOWANIA**

Na podstawie art. 20 ust. 1 ustawy z dnia 27 marca 2003 r. o planowaniu i zagospodarowaniu przestrzennym (Dz. U. z 2023 r. poz. 977 z późn. zm.<sup>1)</sup>) Rada Miejska w Sulechowie stwierdza, że po wejściu w życie miejscowego planu zagospodarowania przestrzennego dla części terenów w obrębie geodezyjnym 1 miasta Sulechów, przewiduje się realizację inwestycji z zakresu infrastruktury technicznej należących do zadań własnych gminy i określa się sposób ich realizacji oraz zasady finansowania:

- przebudowa drogi realizowana będzie ze środków własnych gminy z wykorzystaniem środków zewnętrznych;
- rozbudowa i przebudowa sieci wodociągowej realizowana będzie ze środków własnych gminy z wykorzystaniem środków zewnętrznych;
- rozbudowa i przebudowa sieci kanalizacji sanitarnej i deszczowej realizowana będzie ze środków własnych gminy z wykorzystaniem środków zewnętrznych;
- finansowanie realizacji zadań zapisanych w planie dotyczących infrastruktury technicznej, które należą do zadań własnych gminy jest uzależnione od zdolności finansowej gminy.

Zadania z zakresu przesyłania i dystrybucji paliw gazowych, energii elektrycznej lub ciepła realizowane będą w sposób określony w aktualnie obowiązujących przepisach Prawa Energetycznego.

---

<sup>1)</sup>Zmiany tekstu jednolitego ustawy zostały ogłoszone w Dz. U. z 2023 r. poz. 977, 1506, 1597, 1688, 1890, 2029, 2739;

Załącznik Nr 4 do uchwały Nr 0007.717.2024

Rady Miejskiej w Sulechowie

z dnia 27 lutego 2024 r.

Zalacznik4.gml

**Dane przestrzenne, o których mowa w art. 67a ust. 3 i 5 ustawy z dnia 27 marca 2003 r. o planowaniu i zagospodarowaniu przestrzennym (Dz. U. z 2023 r. poz. 977, 1506, 1597, 1688, 1890, 2029, 2739).**