



# DZIENNIK URZĘDOWY

## WOJEWÓDZTWA LUBUSKIEGO

Gorzów Wielkopolski, dnia 22 grudnia 2025 r.

Poz. 3191

### ROZPORZĄDZENIE WOJEWODY LUBUSKIEGO

z dnia 19 grudnia 2025 r.

#### **zmieniające rozporządzenie w sprawie zwalczania rzekomego pomoru drobiu (ND) na terenie powiatu wschowskiego, powiatu zielonogórskiego, powiatu świebodzińskiego, powiatu międzyrzeckiego, powiatu żarskiego oraz powiatu nowosolskiego**

Na podstawie art. 46 ust. 3 pkt 1, 3 lit. b, 4, 7, 8a, 8f i 10 ustawy z dnia 11 marca 2004r. o ochronie zdrowia zwierząt oraz zwalczaniu chorób zakaźnych zwierząt (Dz. U. z 2023r., poz. 1075 z późn. zm.) oraz art. 4 pkt 55, art. 9 ust. 1 lit. a (ii) oraz art. 53 – 71 rozporządzenia Parlamentu Europejskiego i Rady (UE) 2016/429 z dnia 9 marca 2016r. w sprawie przenośnych chorób zwierząt oraz zmieniającego i uchylającego niektóre akty w dziedzinie zdrowia zwierząt („Prawo o zdrowiu zwierząt”) (Dz. Urz. UE L 84 z 31.03.2016, str. 1 z późn. zm.), a także art. 2, art. 21 ust. 1 lit. a i b, art. 22 ust. 4, art. 24, art.25, art. 27, art. 28, art. 29 – 35, art. 39 ust. 1 i 3, art. 40, art. 42 – 44, art. 46 – 47, art. 49 – 51 oraz art. 55 ust. 1 rozporządzenia delegowanego Komisji (UE) 2020/687 z dnia 17 grudnia 2019r. uzupełniającego rozporządzenie Parlamentu Europejskiego i Rady (UE) 2016/429 w odniesieniu do przepisów dotyczących zapobiegania niektórym chorobom umieszczonym w wykazie oraz ich zwalczania (Dz. Urz. UE. L 174 z 03.06.2020, str. 64 z późn. zm.),w związku ze stwierdzeniem ogniska choroby – rzekomego pomoru drobiu (ND) w powiecie wolsztyńskim, w gminie Przemęt, w miejscowości Radomierz (ognisko choroby nr 65/2025/nd), w powiecie świebodzińskim, w gminie Świebodzin, w miejscowości Glińsk (ognisko choroby nr 70/2025/ndc), w powiecie żarskim, w gminie Trzebiel, w miejscowości Dębinka (ognisko choroby nr 73/2025/ndc), w powiecie wolsztyńskim, w gminie Siedlec, w miejscowości Marianice (ognisko choroby nr 71/2025/nd),w powiecie zielonogórskim, w gminie Babimost, w miejscowości Laski (ognisko choroby nr 78/2025/ndc), na wniosek Lubuskiego Wojewódzkiego Lekarza Weterynarii z 18 grudnia 2025r., zarządza się, co następuje:

**§ 1.** W rozporządzeniu Wojewody Lubuskiego z dnia 4 grudnia 2025r. w sprawie zwalczania rzekomego pomoru drobiu (ND) na terenie powiatu wschowskiego, powiatu zielonogórskiego, powiatu świebodzińskiego oraz powiatu międzyrzeckiego (Dz. Urz. Woj. Lubuskiego, poz. 2990), zwanym dalej „rozporządzeniem Wojewody Lubuskiego”, wprowadza się, następujące zmiany:

1) § 2 otrzymuje brzmienie:

„§ 2. 1. Za obszar zapowietrzony rzekomym pomorem drobiu (ND), zwany dalej „obszarem zapowietrzonym”, uznaje się teren obejmujący:

1) w powiecie świebodzińskim, w gminie Świebodzin, części miejscowości: Glińsk, Grodziszcze, Jordanowo, Rusinów, Rzeczyca leżące w promieniu do 3 km od ogniska choroby nr 70/2025/ndc;

2) w powiecie żarskim:

a) w gminie Lipinki Łużyckie, części miejscowości: Brzostowa, Pietrzyków, Piotrowice, Zajączek leżące w promieniu do 3 km od ogniska choroby nr 73/2025/ndc,

b) w gminie Tuplice, części miejscowości: Chełmica, Chlebice, Matuszowice leżące w promieniu do 3 km od ogniska choroby nr 73/2025/ndc,

c) w gminie Trzebiel, części miejscowości: Chudzowice, Dębinka, Rytwiny, Strzeszowice leżące w promieniu do 3 km od ogniska choroby nr 73/2025/ndc;

3) w powiecie zielonogórskim:

a) w gminie Kargowa, części miejscowości: Nowy Jaromierz, Obra Dolna, Stary Jaromierz leżące w promieniu do 3 km od ogniska choroby nr 71/2025/nd,

b) w gminie Babimost, miejscowość Laski, części miejscowości: Babimost, Nowe Kramsko, Podmokle Małe, Podmokle Wielkie leżące w promieniu do 3 km od ogniska choroby nr 78/2025/ndc.

2. Obszar, o którym mowa w ust. 1, określa mapa stanowiąca załącznik nr 1, załącznik nr 2 oraz załącznik nr 3 do rozporządzenia – w części zaznaczonej kolorem czerwonym.

3. Za obszar zagrożony wystąpieniem rzekomego pomoru drobiu (ND), zwany dalej „obszarem zagrożonym”, uznaje się teren obejmujący:

1) w powiecie wschowskim:

a) w gminie Sława, części miejscowości: Łupice, Spokojna, Śmieszkowo leżące w promieniu do 10 km od ogniska choroby nr 65/2025/nd,

b) w gminie Wschowa, części miejscowości: Nowa Wieś, Lgiń leżące w promieniu do 10 km od ogniska choroby nr 65/2025/nd;

2) w powiecie zielonogórskim:

a) w gminie Kargowa, miejscowość Kargowa i części miejscowości: Chwalim, Karszyn, Wojnowo leżące w promieniu do 10 km od ogniska choroby nr 71/2025/nd oraz części miejscowości Nowy Jaromierz, Obra Dolna, Stary Jaromierz leżące w promieniu od 3 km do 10 km od ogniska choroby nr 71/2025/nd oraz części miejscowości Chwalim, Smolno Wielkie, Wojnowo leżące w promieniu do 10 km od ogniska choroby nr 78/2025/ndc,

b) w gminie Babimost, miejscowości: Kolesin, Stare Kramsko, części miejscowości Babimost, Nowe Kramsko, Podmokle Małe, Podmokle Wielkie leżące w promieniu od 3 km do 10 km od ogniska choroby nr 78/2025/ndc,

c) w gminie Bojadła, część miejscowości Susłów leżąca w promieniu do 10 km od ogniska choroby nr 71/2025/nd,

d) w gminie Sulechów, miejscowości: Karczyn, Klepsk, części miejscowości Buków, Obłotne, Okunin, Łęgowo leżące w promieniu do 10 km od ogniska choroby nr 78/2025/ndc;

3) w powiecie świebodzińskim:

a) w gminie Świebodzin, miejscowości: Nowy Dworek, Gościkowo, Kupienino, Ługów, Rozłogi, Świebodzin, części miejscowości Borów, Chociule, Jeziory, Lubinicko, Lubogóra, Wilkowo leżące w promieniu do 10 km od ogniska choroby nr 70/2025/ndc, części miejscowości: Glińsk, Grodziszczce, Jordanowo, Rusinów, Rzeczycza leżące w promieniu od 3 km do 10 km od ogniska choroby nr 70/2025/ndc oraz część miejscowości Raków leżąca w promieniu do 10 km od ogniska choroby nr 78/2025/ndc,

b) w gminie Lubrza, miejscowość Lubrza, części miejscowości: Boryszyn, Bucze, Mostki, Nowa Wioska, Staropole, Zagaje leżące w promieniu do 10 km od ogniska choroby nr 70/2025/ndc,

c) w gminie Szczaniec, miejscowość Myszęcín, części miejscowości: Ojerzyce, Szczaniec, Wilenko, Wolimirzyce leżące w promieniu do 10 km od ogniska choroby nr 70/2025/ndc oraz miejscowości: Brudzewo, Koźminek, Smardzewo, części miejscowości: Dąbrówka Mała, Kielcze, Opalewo leżące w promieniu do 10 km od ogniska choroby nr 78/2025/ndc,

d) w gminie Zbąszynek, miejscowość Kręcko, części miejscowości: Chlastawa, Dąbrówka Wlkp., Kosieczyn leżące w promieniu do 10 km od ogniska choroby nr 78/2025/ndc;

4) w powiecie międzyrzeckim:

a) w gminie Trzciel, części miejscowości: Brójce, Chociszewo, Łutol Suchy, Stary Dwór, Łagowiec leżące w promieniu do 10 km od ogniska choroby nr 70/2025/ndc;

b) w gminie Międzyrzecz, miejscowość Szumiąca, części miejscowości: Bukowiec, Kaława, Kęszycza, Nietoperek, Wysoka, Wyszanowo leżące w promieniu do 10 km od ogniska choroby nr 70/2025/ndc;

5) w powiecie żarskim:

a) w gminie Żary, części miejscowości: Bogumiłów, Drożków, Miłowice, Rościce, Sieniawa Żarska leżące w promieniu do 10 km od ogniska choroby nr 73/2025/ndc,

b) w gminie Lipinki Łużyckie, miejscowości: Boruszyn, Cisowa, Grotów, Lipinki Łużyckie, Sieciejów, Suchleb, Tyliczki, część miejscowości Górka leżąca w promieniu do 10 km od ogniska choroby nr 73/2025/ndc oraz części miejscowości Brzostowa, Pietrzyków, Piotrowice, Zajączek leżące w promieniu od 3 km do 10 km od ogniska choroby nr 73/2025/ndc,

c) w gminie Jasiień, miejscowości: Bronice, Golin, Jurzyn, Lipsk Żarski, Zieleniec, części miejscowości Budziechów, Jabłoniec, Jasionna, Lisia Góra leżące w promieniu do 10 km od ogniska choroby nr 73/2025/ndc,

d) w gminie Trzebiel, miejscowości: Jasionów, Jędrzychowice, Jędrzychowiczki, Królów, Mieszków, Trzebiel, części miejscowości Buczyny, Chwaliszowice, Gniewoszyce, Kamienica, Kałki, Niwica, Olszyna, Siedlec, Łuków leżące w promieniu do 10 km od ogniska choroby nr 73/2025/ndc oraz części miejscowości Chudzowice, Dębinka, Rytwiny, Strzeszowice leżące w promieniu od 3 km do 10 km od ogniska choroby nr 73/2025/ndc,

e) w gminie Tuplice, miejscowości: Cielmów, Czerna, Drzeniów, Grabów, Gręzawa, Jagłowice, Tuplice, Łazy, części miejscowości Nowa Rola, Świbinki leżące w promieniu do 10 km od ogniska choroby nr 73/2025/ndc oraz części miejscowości Chełmica, Chlebice, Matuszowice leżące w promieniu od 3 km do 10 km od ogniska choroby nr 73/2025/ndc,

f) w gminie Lubsko, część miejscowości Dłużek leżąca w promieniu do 10 km od ogniska choroby nr 73/2025/ndc,

g) w gminie Brody, część miejscowości Jezioro Wysokie leżąca w promieniu do 10 km od ogniska choroby nr 73/2025/ndc,

h) w gminie Przewóz, część miejscowości Piotrowice leżąca w promieniu do 10 km od ogniska choroby nr 73/2025/ndc;

6) w powiecie nowosolskim, w gminie Kolsko, miejscowości: Tataraki, Uście, części miejscowości Jesiona, Sławocin leżące w promieniu do 10 km od ogniska choroby 71/2025/nd.

4. Obszar, o którym mowa w ust. 3, określa mapa stanowiąca załącznik nr 1, załącznik nr 2, załącznik nr 3, załącznik nr 4, załącznik nr 5 oraz załącznik nr 6 do rozporządzenia – w części zaznaczonej kolorem niebieskim.”;

2) po § 11 dodaje się § 11a o następującym brzmieniu:

„§ 11a. 1. Na obszarze zapowietrzonym, o którym mowa w § 2 ust. 1 pkt 1, wyznaczonym od ogniska choroby nr 70/2025/ndc stosuje się środki określone dla obszaru zagrożonego, o których mowa w § 6 – 7, od 26 grudnia 2025r. do 3 stycznia 2026r.

2. Na obszarze zapowietrzonym, o którym mowa w § 2 ust. 1 pkt 2, wyznaczonym od ogniska choroby nr 73/2025/ndc stosuje się środki określone dla obszaru zagrożonego, o których mowa w § 6 – 7, od 28 grudnia 2025r. do 5 stycznia 2026r.

3. Na obszarze zapowietrzonym, o którym mowa w § 2 ust. 1 pkt 3 lit. a, wyznaczonym od ogniska choroby nr 71/2025/nd stosuje się środki określone dla obszaru zagrożonego, o których mowa w § 6 – 7, od 1 stycznia 2026r. do 9 stycznia 2026r.

4. Na obszarze zapowietrzonym, o którym mowa w § 2 ust. 1 pkt 3 lit. b, wyznaczonym od ogniska choroby nr 78/2025/ndc stosuje się środki określone dla obszaru zagrożonego, o których mowa w § 6 – 7, od 3 stycznia 2026r. do 11 stycznia 2026r.

5. Na obszarze zagrożonym, o którym mowa w § 2 ust. 3 pkt 1, wyznaczonym od ogniska choroby nr 65/2025/nd stosuje się środki określone dla obszaru zagrożonego, o których mowa w § 6 – 7, do 1 stycznia 2026r.

6. Na obszarze zagrożonym, o którym mowa w § 2 ust. 3 pkt 3 lit. a – c oraz pkt 4, wyznaczonym od ogniska choroby nr 70/2025/ndc stosuje się środki określone dla obszaru zagrożonego, o których mowa w § 6 – 7, do 3 stycznia 2026r.

7. Na obszarze zagrożonym, o którym mowa w § 2 ust. 3 pkt 5, wyznaczonym od ogniska choroby nr 73/2025/ndc stosuje się środki określone dla obszaru zagrożonego, o których mowa w § 6 – 7, do 5 stycznia 2026r.

8. Na obszarze zagrożonym, o którym mowa w § 2 ust. 3 pkt 2 lit. a i c oraz pkt 6, wyznaczonym od ogniska choroby nr 71/2025/nd stosuje się środki określone dla obszaru zagrożonego, o których mowa w § 6 – 7, do 9 stycznia 2026r.

9. Na obszarze zagrożonym, o którym mowa w § 2 ust. 3 pkt 2 lit. a, b i d oraz pkt 3 lit. a, c oraz d, wyznaczonym od ogniska choroby nr 78/2025/ndc stosuje się środki określone dla obszaru zagrożonego, o których mowa w § 6 – 7, do 11 stycznia 2026 .”.

**§ 2. 1.** Dodaje się załącznik nr 4 – Mapa obszaru zagrożonego w powiecie wschowskim od ogniska choroby nr 65/2025/nd do 1 stycznia 2026r., obszaru zagrożonego w powiecie zielonogórskim i powiecie nowosolskim od ogniska choroby nr 71/2025/nd od 1 stycznia 2026r. do 9 stycznia 2026r. oraz obszaru zagrożonego w powiecie zielonogórskim i powiecie świebodzińskim od ogniska choroby nr 78/2025/ndc od 3 stycznia 2026r. do 11 stycznia 2026r., który otrzymuje brzmienie określone w załączniku nr 1 do niniejszego rozporządzenia.

2. Dodaje się załącznik nr 5 – Mapa obszaru zagrożonego w powiecie świebodzińskim i międzyrzeckim od ogniska choroby nr 70/2025/ndc od 26 grudnia 2025r. do 3 stycznia 2026r., który otrzymuje brzmienie, określone w załączniku nr 2 do niniejszego rozporządzenia.

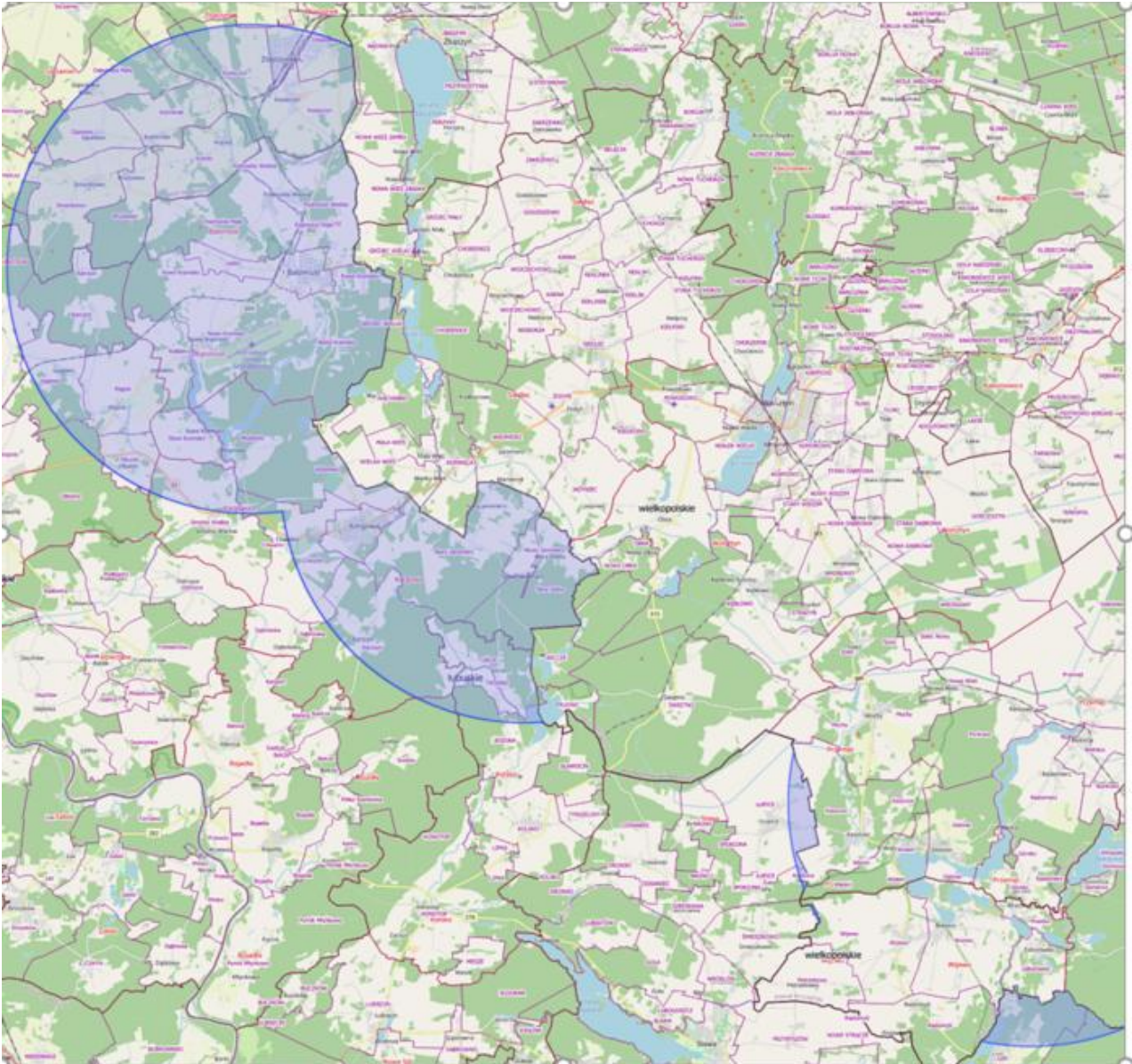
3. Dodaje się załącznik nr 6 – Mapa obszaru zagrożonego w powiecie żarskim od ogniska choroby nr 73/2025/ndc od 28 grudnia 2025r. do 5 stycznia 2026r., który otrzymuje brzmienie, określone w załączniku nr 3 do niniejszego rozporządzenia.

**§ 3.** Rozporządzenie wchodzi w życie z dniem 26 grudnia 2025r. i podlega ogłoszeniu w Dzienniku Urzędowym Województwa Lubuskiego.

Wojewoda Lubuski  
*Marek Cebula*

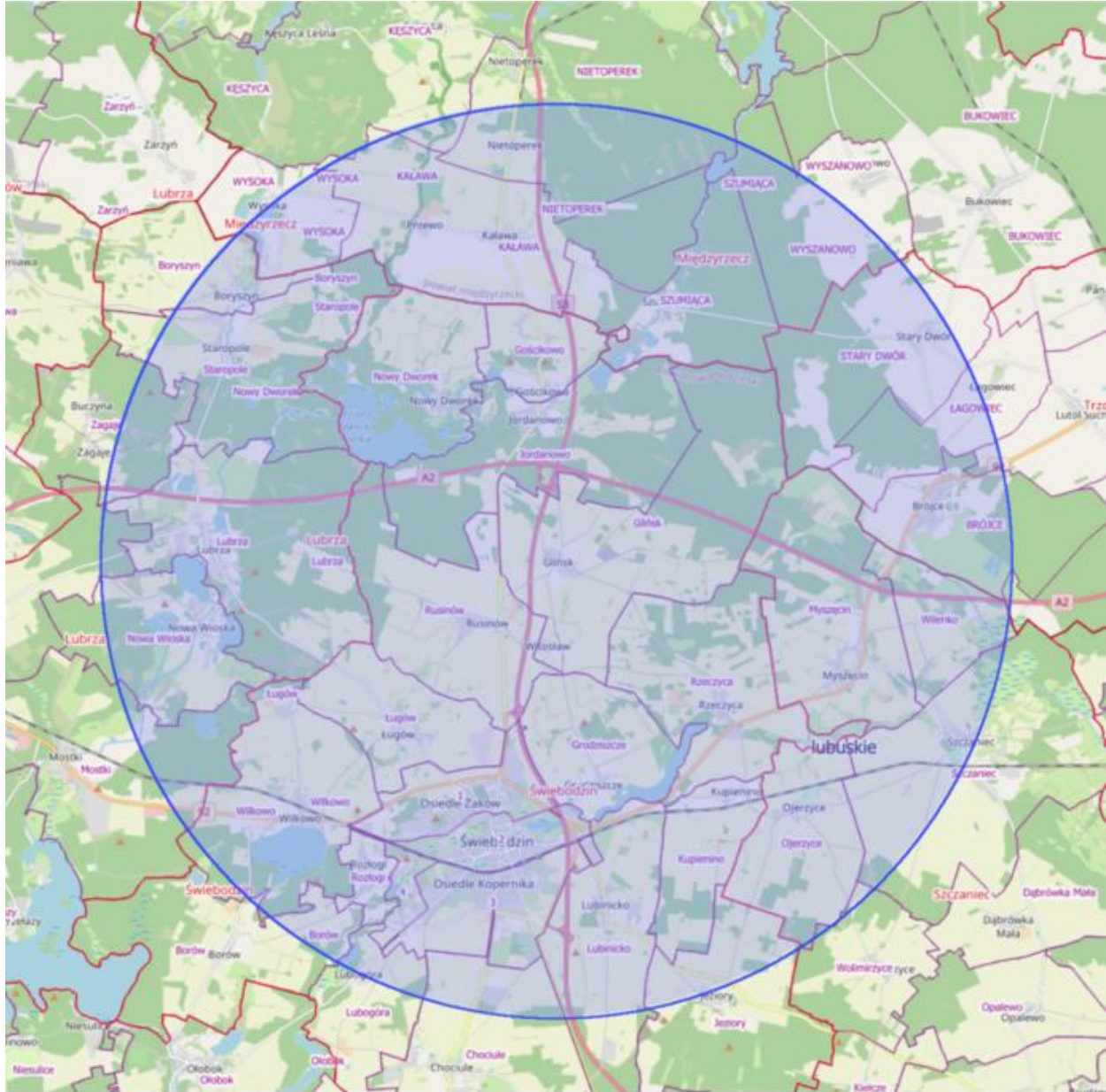
**Załącznik nr 1**  
**do rozporządzenia Wojewody Lubuskiego**  
**z dnia 19 grudnia 2025r.**

**Mapa obszaru zagrożonego**  
**w powiecie wschowskim od ogniska choroby nr 65/2025/nd do 1 stycznia 2026r., obszaru zagrożonego**  
**w powiecie zielonogórskim i powiecie nowosolskim od ogniska choroby nr 71/2025/nd od 1 stycznia**  
**2026r. do 9 stycznia 2026r. oraz obszaru zagrożonego w powiecie zielonogórskim i powiecie**  
**świebodzińskim od ogniska choroby nr 78/2025/ndc od 3 stycznia 2026r. do 11 stycznia 2026r.**



**Załącznik nr 2**  
**do rozporządzenia Wojewody Lubuskiego**  
**z dnia 19 grudnia 2025r.**

**Mapa obszaru zagrożonego w powiecie świebodzińskim i międzyszeckim od ogniska choroby**  
**nr 70/2025/ndc od 26 grudnia 2025 r. do 3 stycznia 2026r.**



**Załącznik nr 3**  
**do rozporządzenia Wojewody Lubuskiego**  
**z dnia 19 grudnia 2025r.**

**Mapa obszaru zagrożonego w powiecie żarskim od ogniska choroby nr 73/2025/ndc od 28 grudnia 2025 r. do 5 stycznia 2026 r.**

