



DZIENNIK URZĘDOWY

WOJEWÓDZTWA LUBUSKIEGO

Gorzów Wielkopolski, dnia 2 lutego 2026 r.

Poz. 166

ROZPORZĄDZENIE WOJEWODY LUBUSKIEGO

z dnia 2 lutego 2026 r.

zmieniające rozporządzenie w sprawie zwalczania wysoce zjadliwej grypy ptaków (HPAI) na terenie powiatu gorzowskiego, powiatu sulęcińskiego, powiatu żagańskiego, powiatu wschowskiego, powiatu słubickiego oraz w mieście Gorzów Wielkopolski

Na podstawie art. 46 ust. 3 pkt 1, pkt 3 lit. b, pkt 4, pkt 7, pkt 8a, pkt 8f, pkt 10 ustawy z dnia 11 marca 2004r. o ochronie zdrowia zwierząt oraz zwalczaniu chorób zakaźnych zwierząt (Dz. U. z 2023r., poz. 1075) oraz art. 4 pkt 55, art. 9 ust. 1 lit. a (ii) oraz art. 53 – 71 rozporządzenia Parlamentu Europejskiego i Rady (UE) 2016/429 z dnia 9 marca 2016r. w sprawie przenośnych chorób zwierząt oraz zmieniającego i uchylającego niektóre akty w dziedzinie zdrowia zwierząt („Prawo o zdrowiu zwierząt”) (Dz. Urz. UE L 84 z 31.3.2016, str. 1 z późn. zm.), zwanego dalej „rozporządzeniem 2016/429”, a także art. 2, 21 ust. 1 lit b, 22 ust. 3 i 4, 24, 25, 27 – 31, 33 – 35, 37 – 38, 39 ust. 1 i 3, 40, 42 – 44, 46 – 47, 49 – 51 oraz art. 55 ust. 1 rozporządzenia delegowanego Komisji (UE) 2020/687 z dnia 17 grudnia 2019r. uzupełniającego rozporządzenie Parlamentu Europejskiego i Rady (UE) 2016/429 w odniesieniu do przepisów dotyczących zapobiegania niektórym chorobom umieszczonym w wykazie oraz ich zwalczania (Dz. Urz. UE L 174 z 3.6.2020, str. 64 z późn. zm.), zwanego dalej również „rozporządzeniem 2020/687”, w związku ze stwierdzeniem ogniska choroby – wysoce zjadliwej grypy ptaków (HPAI) w powiecie żagańskim, w gminie Małomice, w miejscowości Bobrzany (ognisko choroby nr 127/2025), w powiecie gorzowskim, w gminie Lubiszyn, w miejscowości Staw (ognisko choroby nr 12/2026), w województwie wielkopolskim, w powiecie wolsztyńskim, w gminie Przemęt, w miejscowości Górsko (ognisko choroby nr 18/2026), na terytorium Republiki Federalnej Niemiec, w landzie Brandenburgia, w powiecie Märkisch – Oderland, w miejscowości Golzow (ognisko choroby nr DE-HPAI(P)-2026-00010, koordynaty ogniska: 52.57; 14.57), na wniosek Lubuskiego Wojewódzkiego Lekarza Weterynarii z 30 stycznia 2026r., zarządza się, co następuje:

§ 1. W rozporządzeniu Wojewody Lubuskiego z dnia 9 stycznia 2026r. w sprawie zwalczania wysoce zjadliwej grypy ptaków (HPAI) na terenie powiatu gorzowskiego, powiatu sulęcińskiego, powiatu Żagańskiego oraz w mieście Gorzów Wielkopolski (Dz. Urz. Woj. Lubuskiego, poz. 43 z późn. zm.) wprowadza się, następujące zmiany:

1) zmianie ulega tytuł rozporządzenia Wojewody Lubuskiego, który otrzymuje brzmienie:

„rozporządzenie w sprawie zwalczania wysoce zjadliwej grypy ptaków (HPAI) na terenie powiatu gorzowskiego, powiatu sulęcińskiego, powiatu żagańskiego, powiatu wschowskiego oraz powiatu słubickiego”;

2) § 1 ust. 1 otrzymuje brzmienie:

„§ 1. 1. Ustanawia się obszar objęty ograniczeniami składający się z obszaru zagrożonego, o którym mowa w § 2 ust. 1.”;

3) § 2 otrzymuje brzmienie:

„§ 2. 1. Za obszar zagrożony wystąpieniem wysoce zjadliwej grypy ptaków (HPAI), zwany dalej obszarem zagrożonym, uznaje się teren obejmujący:

1) w powiecie gorzowskim:

a) w gminie Witnica, część miejscowości Dąbroszyn leżąca w promieniu do 10 km od ogniska choroby nr DE-HPAI(P)-2026-00010,

b) w gminie Lubiszyn, miejscowości: Dzikowo, Gajewo, Kozin, Mystki, Staw, Smoliny, Ściechówek, części miejscowości Brzeźno, Buszów, Chłopiny, Lubiszyn, Wysoka, Ściechów leżące w promieniu do 10 km od ogniska choroby nr 12/2026,

c) gminę Kostrzyn nad Odrą w całości;

2) w powiecie sulęcińskim, w gminie Słońsk, część miejscowości Przyborów leżąca w promieniu do 10 km od ogniska choroby nr DE-HPAI(P)-2026-00010;

3) w powiecie żagańskim:

a) w gminie Żagań, miejscowości: Bukowina Bobrzańska, Rudawica, Chrobrów, Pruszków, Tomaszowo, części miejscowości Bożnów, Dobre nad Kwisą, Dietrzychowice, Jelenin, Kocin, Nieradza, Stara Kopernia, Trzebów, Łozy leżące w promieniu do 10 km od ogniska choroby nr 127/2025,

b) w gminie Szprotawa, miejscowości: Kartowice, Szprotawa, Henryków, Nowa Kopernia, Pasterzowice, części miejscowości Bobrowice, Borowina, Dziećmiarowice, Dzikowice, Wiechlice, Witków leżące w promieniu do 10 km od ogniska choroby nr 127/2025,

c) w gminie Brzeźnica, część miejscowości Jabłonów leżąca w promieniu do 10 km od ogniska choroby nr 127/2025,

d) w gminie Małomice, miejscowości: Bobrzany, Małomice, Chichy, Janowiec, Lubiechów, Żeliszaw, część miejscowości Śliwnik leżąca w promieniu do 10 km od ogniska choroby nr 127/2025;

4) w powiecie wschowskim:

a) w gminie Wschowa, części miejscowości: Hetmanice, Lgiń, Nowa Wieś, Osowa Sień leżące w promieniu do 10 km od ogniska choroby nr 18/2026,

b) w gminie Sława, części miejscowości: Nowe Strącze, Przybyszów, Spokojna, Stare Strącze, Łupice, Śmieszkowo leżące w promieniu do 10 km od ogniska choroby nr 18/2026;

5) w powiecie ślubickim, w gminie Górzycy, części miejscowości Górzycy i Żabice leżące w promieniu do 10 km od ogniska choroby nr DE-HPAI(P)-2026-00010.

2. Obszar, o którym mowa w ust. 1, określa mapa stanowiąca załącznik nr 1, załącznik nr 2 oraz załącznik nr 3 do rozporządzenia – w części zaznaczonej kolorem niebieskim.

3. Wymienione w rozporządzeniu miejscowości obejmują ich całe obręby wraz z koloniami i przysiółkami w rozumieniu ustawy z dnia 29 sierpnia 2003r. o urzędowych nazwach miejscowości i obiektów fizjograficznych (Dz. U. z 2019r., poz. 1443) oraz innymi częściami miejscowości.”;

4) uchyla się § 4 oraz § 5;

5) § 6 otrzymuje brzmienie:

„§ 6. 1. Na obszarze zagrożonym, o którym mowa w § 2 ust. 1, w zakładach w których utrzymywane są ptaki, nakazuje się:

1) trzymanie ptaków oddzielnie od innych zwierząt;

2) zapewnienie dodatkowego nadzoru w celu zidentyfikowania dalszego rozprzestrzeniania się wysoce zjadliwej grypy ptaków (HPAI) do zakładów, poprzez niezwłoczne informowanie właściwego miejscowo, powiatowego lekarza weterynarii o zwiększonej zachorowalności lub śmiertelności lub znacznym obniżeniu produktywności zwierząt utrzymywanych w zakładach;

- 3) zastosowanie odpowiednich środków dezynfekujących przy wejściach i wyjściach z zakładu;
 - 4) zastosowanie odpowiednich środków bioasekuracji w odniesieniu do wszystkich osób mających styczność z ptakami utrzymywanymi bądź wszystkich osób wchodzących do zakładu lub opuszczających go, a także w odniesieniu do środków transportu, aby zapobiec ryzyku rozprzestrzenienia się wysoce zjadliwej grypy ptaków (HPAI) poprzez:
 - a) wykorzystywanie do przemieszczania ptaków utrzymywanych oraz produktów z tych ptaków w obrębie i z obszaru zagrożonego oraz przez taki obszar środków transportu skonstruowanych i utrzymywanych w sposób zapobiegający wszelkim przeciekom lub ucieczkom zwierząt, produktów lub wszelkich elementów stanowiących zagrożenie dla zdrowia zwierząt,
 - b) niezwłoczne czyszczenie i odkażanie środków transportu i sprzętu wykorzystywanych do transportu ptaków, ich mięsa, paszy, ściółki lub nawozów naturalnych, innych środków transportu wjeżdżających do zakładu lub z niego wyjeżdżających oraz innych przedmiotów lub substancji, które mogły zostać skażone wirusem wysoce zjadliwej grypy ptaków,
 - c) stosowanie środków bezpieczeństwa biologicznego przez osoby wchodzące do zakładu lub z niego wychodzące, w celu wykluczenia rozprzestrzeniania się wysoce zjadliwej grypy ptaków;
 - 5) prowadzenie ewidencji:
 - a) wszystkich osób odwiedzających zakład i aktualizowanie jej oraz udostępnianie jej właściwemu miejscowo powiatowemu lekarzowi weterynarii na jego wniosek,
 - b) czyszczenia i odkażania środków transportu, o których mowa w pkt 4 lit. a;
 - 6) niezwłoczne usunięcie zwłok drobiu lub innych ptaków poprzez unieszkodliwianie całych ciał lub części martwych lub uśmierconych ptaków zgodnie z przepisami rozporządzenia Parlamentu Europejskiego i Rady (WE) nr 1069/2009 z dnia 21 października 2009r. określającego przepisy sanitarne dotyczące produktów ubocznych pochodzenia zwierzęcego, nieprzeznaczonych do spożycia przez ludzi, i uchylającego rozporządzenie (WE) nr 1774/2002 (rozporządzenie o produktach ubocznych pochodzenia zwierzęcego) (Dz. Urz. UE L 300 z 14.11.2009, str. 1 z późn. zm.);
 - 7) karmienie i pojenie drobiu w zamknięciu lub miejscu osłoniętym, które w dostateczny sposób uniemożliwia dostęp dzikiego ptactwa i tym samym zapobiega kontaktowi dzikiego ptactwa z pokarmem i wodą przeznaczoną dla drobiu;
 - 8) utrzymywanie drobiu w zamknięciu.
2. Na obszarze zagrożonym, o którym mowa w § 2 ust. 1, zakazuje się:
- 1) przemieszczania z zakładów i do zakładów ptaków;
 - 2) odnowy populacji ptaków łownych;
 - 3) przemieszczania jaj wylęgowych z zakładów oraz do zakładów;
 - 4) przemieszczania świeżego mięsa i podrobów z ptaków pochodzącego od ptaków utrzymywanych i ptaków dzikich z rzeźni lub zakładów obróbki dziczyzny;
 - 5) przemieszczania produktów mięsnych uzyskanych ze świeżego mięsa ptaków z zakładu;
 - 6) przemieszczania jaj do spożycia przez ludzi z zakładów;
 - 7) przemieszczania z zakładów produktów ubocznych pochodzenia zwierzęcego pochodzących od lub z ptaków utrzymywanych, z wyjątkiem całych ciał martwych zwierząt lub części ich ciał;
 - 8) organizowania targów, wystaw, pokazów lub konkursów, gdzie są gromadzone drób lub inne ptaki.
3. Następujące produkty są zwolnione z zakazów określonych w ust. 2:
- 1) produkty pochodzenia zwierzęcego uznawane za bezpieczne towary, zgodnie z załącznikiem VII rozporządzenia 2020/687, w odniesieniu do wysoce zjadliwej grypy ptaków (HPAI);

2) produkty pochodzenia zwierzęcego, które zostały poddane właściwej obróbce zgodnie z załącznikiem VII rozporządzenia 2020/687;

3) produkty lub inne materiały, które mogą rozprzestrzenić wysoce zjadliwą grypę ptaków (HPAI), pozyskane lub wytworzone przed okresem monitorowania określonym w załączniku II rozporządzenia 2020/687 dla tej choroby, wyliczanym wstecz od dnia, w którym zgłoszono podejrzenie;

4) produkty wytworzone na obszarze zagrożonym, które pozyskano od lub z ptaków utrzymywanych:

a) trzymanyh poza obszarem zagrożonym,

b) trzymanyh i poddawanyh ubojowi poza obszarem zagrożonym lub

c) trzymanyh poza obszarem zagrożonym i poddawanyh ubojowi na obszarze zagrożonym;

5) produkty pochodne.

5. Zakazy, określone w ust. 2, obowiązują w odniesieniu do produktów, o których mowa w ust. 3, jeżeli:

1) produkty nie były wyraźnie oddzielone w trakcie procesu produkcji, przechowywania i transportu od produktów, które nie kwalifikują się do wysłania poza obszar objęty ograniczeniami zgodnie z rozporządzeniem 2020/687 lub

2) właściwy miejscowo powiatowy lekarz weterynarii posiada dowody epizootyczne, epidemiologiczne na rozprzestrzenienie się wysoce zjadliwej grypy ptaków (HPAI) na te produkty, z nich lub za ich pośrednictwem.”;

6) § 8 otrzymuje brzmienie:

„§ 8. 1. Nakazuje się oznakowanie obszaru zagrożonego, o którym mowa w § 2 ust. 1, poprzez ustawienie na zewnętrznej granicy tego obszaru tablic ostrzegawczych z czarnym napisem na żółtym tle o następującej treści:

„UWAGA! WYSOCE ZJADLIWA GRYPA PTAKÓW OBSZAR ZAGROŻONY”.

2. Tablice i napisy mają mieć takie wymiary, aby były czytelne z odległości co najmniej 100 metrów, oznakowane w sposób trwały, niepodlegający działaniu czynników atmosferycznych.

3. Tablice należy umieścić na drogach publicznych lub drogach wewnętrznych.”;

7) § 11 otrzymuje brzmienie:

„§ 11. Nakazy i zakazy, o których mowa w § 6 – 7 obowiązują wszystkich mieszkańców oraz osoby przebywające czasowo na obszarach, o których mowa w § 1.”.

§ 2. 1. Załącznik nr 1 do rozporządzenia Wojewody Lubuskiego – Mapa obszaru zapowietrzonego w powiecie gorzowskim od ogniska choroby nr 12/2026 i obszarów zagrożonych w powiecie gorzowskim od ogniska choroby nr 12/2026, oraz w powiecie gorzowskim, w powiecie sulęcińskim i w mieście Gorzów Wielkopolski od ogniska choroby nr 128/2025 oraz w powiecie gorzowskim, w powiecie sulęcińskim i w powiecie słubickim od ogniska choroby nr DE-HPAI(P)-2026-00010, otrzymuje brzmienie określone w załączniku nr 1 do niniejszego rozporządzenia.

2. Załącznik nr 2 do rozporządzenia Wojewody Lubuskiego – Mapa obszaru zapowietrzonego i zagrożonego w powiecie żagańskim od ogniska choroby nr 127/2025, otrzymuje brzmienie określone w załączniku nr 2 do niniejszego rozporządzenia.

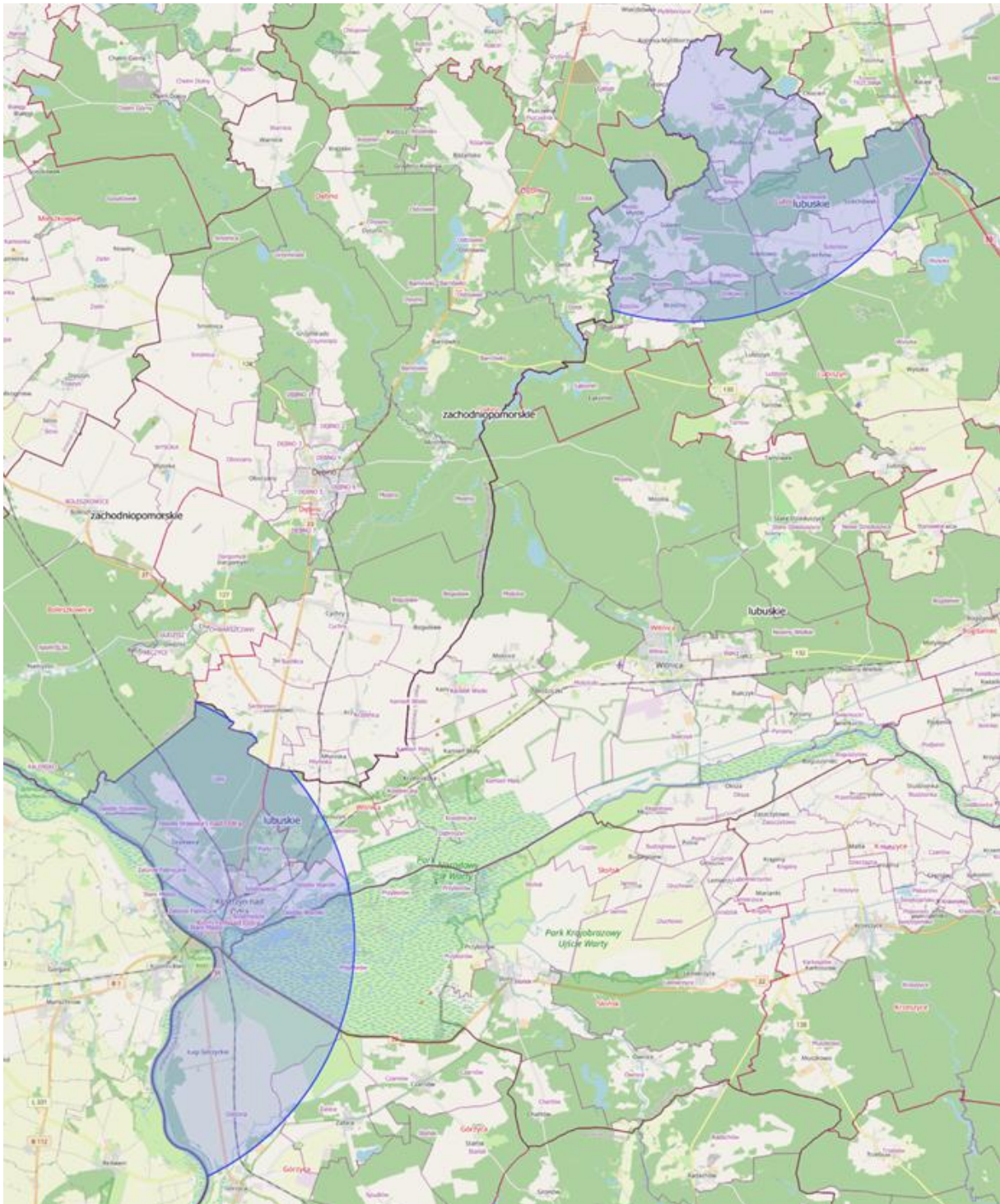
§ 3. 1. Rozporządzenie wchodzi w życie z dniem podania do wiadomości publicznej w sposób zwyczajowo przyjęty na terenie miejscowości wchodzących w skład obszarów, o których mowa w § 1 niniejszego rozporządzenia.

2. Rozporządzenie podlega ogłoszeniu w Dzienniku Urzędowym Województwa Lubuskiego.

Wojewoda Lubuski
Marek Cebula

Załącznik nr 1
do rozporządzenia Wojewody Lubuskiego
z dnia 2 lutego 2026r.

Mapa obszarów zagrożonych w powiecie gorzowskim od ogniska choroby nr 12/2026 oraz w powiecie gorzowskim, w powiecie sulęcińskim i w powiecie słubickim od ogniska choroby nr DE-HPAI(P)-2026-00010



**Załącznik nr 2
do rozporządzenia Wojewody Lubuskiego
z dnia 2 lutego 2026r.**

Mapa obszaru zagrożonego w powiecie zagańskim od ogniska choroby nr 127/2025

