



# DZIENNIK URZĘDOWY

## WOJEWÓDZTWA LUBUSKIEGO

Gorzów Wielkopolski, dnia 23 marca 2026 r.

Poz. 601

### UCHWAŁA NR XIX/283/26 SEJMIKU WOJEWÓDZTWA LUBUSKIEGO

z dnia 16 marca 2026 r.

#### w sprawie obszaru chronionego krajobrazu o nazwie "Dolina Obry"

Na podstawie art. 23 ust. 2 i art. 23a ust. 1 ustawy z dnia 16 kwietnia 2004 r. o ochronie przyrody (Dz. U. z 2026 r. poz. 13), uchwała się, co następuje:

§ 1. 1 Wyznacza się obszar chronionego krajobrazu o nazwie „Dolina Obry”, zwany dalej "Obszarem", o powierzchni całkowitej **9 331,5** ha, położony na terenie: gminy Bledzew, gminy Międzyrzecz, gminy Pszczew oraz gminy Skwierzyna w powiecie międzyrzeckim w województwie lubuskim. Wykaz powierzchni Obszaru z podziałem administracyjnym określa poniższa tabela.

Lp.	gmina	powiat	powierzchnia [ha]
1.	Międzyrzecz	międzyrzecki	4 561,7
2.	Bledzew	międzyrzecki	4 397,4
3.	Pszczew	międzyrzecki	289,2
4.	Skwierzyna	międzyrzecki	83,2
5.	<b>Razem</b>		<b>9 331,5</b>

2. Położenie i przebieg granicy Obszaru określono:

- 1) na mapie w skali 1:15 000, stanowiącej załącznik nr 1 do uchwały;
  - 2) za pomocą zbioru danych przestrzennych w rozumieniu art. 3 pkt 11 ustawy z dnia 4 marca 2010 r. o infrastrukturze informacji przestrzennej, stanowiącego załącznik nr 2 do uchwały.
3. W zakresie czynnej ochrony ekosystemów zaleca się podejmowanie działań:
- 1) przeciwdziałających naturalnej sukcesji na: torfowiskach, wrzosowiskach, murawach ciepłolubnych (kserotermicznych i napiaskowych), łąkach i pastwiskach (w tym drobnopowierzchniowych śródleśnych);
  - 2) prowadzących do zmniejszenia odpływu wód i podniesienia poziomu wód gruntowych (tj. do retencji wód w środowisku) oraz/lub odtwarzających dawne stosunki wodne;
  - 3) przeciwdziałających szybkiemu spływowi biogenów do zbiorników wód powierzchniowych;
  - 4) odtwarzających przydrożne aleje drzew (w tym owocowych);
  - 5) eliminujących obce gatunki roślin i zwierząt;
  - 6) zmierzających do przebudowy drzewostanów w kierunku zgodnym z siedliskiem potencjalnym;
  - 7) zmierzających do utrzymania, lub przywrócenia łączności korytarzy ekologicznych;
  - 8) wspierających populacje dziko żyjących zwierząt, grzybów i roślin zagrożonych wyginięciem i objętych ochroną gatunkową.

4. Na terenie Obszaru zakazuje się:

- 1) realizacji przedsięwzięć mogących znacząco oddziaływać na środowisko w rozumieniu przepisów ustawy z dnia 3 października 2008 r. o udostępnianiu informacji o środowisku i jego ochronie, udziale społeczeństwa w ochronie środowiska oraz o ocenach oddziaływania na środowisko;
  - 2) likwidowania i niszczenia zadrzewień nadwodnych, jeżeli nie wynikają one z potrzeby ochrony przeciwpowodziowej i zapewnienia bezpieczeństwa ruchu drogowego lub wodnego lub budowy, odbudowy, utrzymania, remontów lub naprawy urządzeń wodnych;
  - 3) likwidowania i niszczenia zadrzewień śródpolnych i przydrożnych, w granicach terenu oznaczonego na załączniku nr 1 do uchwały oraz za pomocą zbioru danych przestrzennych stanowiącego załącznik nr 3 do uchwały, jeżeli nie wynikają one z potrzeby ochrony przeciwpowodziowej i zapewnienia bezpieczeństwa ruchu drogowego lub wodnego lub budowy, odbudowy, utrzymania, remontów lub naprawy urządzeń wodnych;
  - 4) wydobywania do celów gospodarczych skał, w tym torfu, oraz skamieniałości, w tym kopalnych szczątków roślin i zwierząt, a także minerałów i bursztynu;
  - 5) dokonywania zmian stosunków wodnych, jeżeli służą innym celom niż ochrona przyrody lub zrównoważone wykorzystanie użytków rolnych i leśnych oraz racjonalna gospodarka wodna lub rybacka;
  - 6) likwidowania naturalnych zbiorników wodnych, starorzeczy i obszarów wodno-błotnych;
  - 7) budowania nowych obiektów budowlanych, w granicach terenu oznaczonego na załączniku nr 1 do uchwały oraz za pomocą zbioru danych przestrzennych stanowiącego załącznik nr 4 do uchwały, w pasie szerokości 100 m od:
    - a) linii brzegów rzek, jezior i innych naturalnych zbiorników wodnych,
    - b) zasięgu lustra wody w sztucznych zbiornikach wodnych usytuowanych na wodach płynących przy normalnym poziomie piętrzenia określonym w pozwoleniu wodnoprawnym, o którym mowa w art. 389 pkt 1 ustawy z dnia 20 lipca 2017 r. - Prawo wodne,
- z wyjątkiem urządzeń wodnych oraz obiektów służących prowadzeniu racjonalnej gospodarki rolnej, leśnej lub rybackiej.

5. Zakaz, o którym mowa w ust. 4 pkt 1, nie dotyczy prac scaleniovych, w rozumieniu art. 1 ust. 2 pkt 8 ustawy z dnia 26 marca 1982 r. o scalaniu i wymianie gruntów.

6. Zakaz, o którym mowa w ust. 4 pkt 2 i 3 nie dotyczy:

- 1) prac pielęgnacyjnych i utrzymaniowych;
- 2) usuwania drzew lub krzewów w celu przywrócenia gruntów czasowo nieużytkowanych rolniczo, stanowiących grunty rolne w rozumieniu §8 ust. 1 pkt 1 i §9 ust. 1 Rozporządzenia Ministra Rozwoju, Pracy i Technologii z dnia 27 lipca 2021 r. w sprawie ewidencji gruntów i budynków z wyłączeniem gruntów zadrzewionych i zakrzewionych na użytkach rolnych oraz nieużytków, do użytkowania rolniczego w ramach prowadzenia racjonalnej gospodarki rolnej.

7. Zakaz, o którym mowa w ust. 4 pkt 4 nie obowiązuje na terenach, na których udokumentowano złoża kopalin.

8. Zakaz, o którym mowa w ust. 4 pkt 5, nie dotyczy budowy, odbudowy, utrzymania, remontu lub naprawy obiektu budowlanego.

9. Zakaz, o którym mowa w ust. 4 pkt 7, nie obowiązuje w granicach terenów:

- 1) dla których ustalono warunki zabudowy na podstawie art. 59 ust. 1 ustawy z dnia 27 marca 2003 r. o planowaniu i zagospodarowaniu przestrzennym, obowiązujące w dniu wejścia w życie niniejszej uchwały, o ile ustalenia tych warunków zabudowy nie stanowią inaczej;
- 2) objętych ustaleniami miejscowych planów zagospodarowania przestrzennego i ich zmian, o których mowa w art. 14 i art. 37ea ustawy z dnia 27 marca 2003 r. o planowaniu i zagospodarowaniu przestrzennym, obowiązujących w dniu wejścia w życie niniejszej uchwały, o ile ustalenia tych planów dla poszczególnych terenów funkcjonalnych, wyznaczonych liniami rozgraniczającymi, dla których określono klasę przeznaczenia, nie stanowią inaczej.

3) nie dotyczy obiektów małej architektury w rozumieniu w art. 3 pkt 1 i 4 ustawy z dnia 7 lipca 1994 r. Prawo budowlane.

§ 2. 1. Na terenie Obszaru, wyznacza się, strefę ochrony krajobrazu, zwaną dalej „Strefą” o powierzchni całkowitej **630,6** ha, położoną na terenie gminy Bledzew i gminy Międzyrzecz. Wykaz powierzchni Strefy z podziałem administracyjnym określa poniższa tabela.

Lp.	gmina	powiat	powierzchnia [ha]
1.	Bledzew	międzyrzecki	501,7
2.	Międzyrzecz	międzyrzecki	128,9
3.	<b>Razem:</b>		<b>630,6</b>

2. Położenie i przebieg granicy Strefy określono:

- 1) na mapie w skali 1:15 000 stanowiącej załącznik nr 1 do uchwały,
- 2) za pomocą zbioru danych przestrzennych w rozumieniu art. 3 pkt 11 ustawy z dnia 4 marca 2010 r. o infrastrukturze informacji przestrzennej, stanowiącego załącznik nr 5 do uchwały.

3. Na terenie Strefy zakazuje się:

- 1) lokalizowania nowych obiektów budowlanych;
- 2) zalesiania.

§ 3. Na terenie Obszaru określa się wykaz obiektów o istotnym znaczeniu historycznym i kulturowym, stanowiący załącznik nr 6 do uchwały.

§ 4. Integralnymi częściami uchwały są:

- 1) załącznik nr 1 – część graficzna:
  - a) wyznaczonej granicy Obszaru,
  - b) wyznaczonej Strefy,
  - c) wyznaczonego terenu w granicach, którego obowiązuje zakaz likwidowania i niszczenia zadrzewień śródpolnych i przydrożnych, o którym mowa w § 1 ust. 4 pkt 3 uchwały,
  - d) wyznaczonego terenu w granicach, którego obowiązuje zakaz budowania nowych obiektów budowlanych, o którym mowa w § 1 ust. 4 pkt 7 uchwały, w pasie o szerokości 100 m od:
    - linii brzegów wyznaczonych: odcinków rzek, fragmentów jezior i innych naturalnych zbiorników wodnych,
    - zasięgu lustra wody w sztucznych zbiornikach wodnych usytuowanych na wodach płynących przy normalnym poziomie piętrzenia określonym w pozwoleniu wodnoprawnym, o którym mowa w art. 389 pkt 1 ustawy z dnia 20 lipca 2017 r. - Prawo wodne,
  - e) lokalizacji obiektów o istotnym znaczeniu historycznym i kulturowym;
- 2) załącznik nr 2 – zbiór danych przestrzennych wyznaczonej granicy Obszaru,
- 3) załącznik nr 3 – zbiór danych przestrzennych terenu w granicach, którego obowiązuje zakaz likwidowania i niszczenia zadrzewień śródpolnych i przydrożnych, o którym mowa w § 1 ust. 4 pkt 3 uchwały,
- 4) załącznik nr 4 – zbiór danych przestrzennych terenu w granicach, którego obowiązuje zakaz budowania nowych obiektów budowlanych, o którym mowa w § 1 ust. 4 pkt 7 uchwały, w pasie o szerokości 100 m od:
  - linii brzegów wyznaczonych: odcinków rzek, fragmentów jezior i innych naturalnych zbiorników wodnych,
  - zasięgu lustra wody w sztucznych zbiornikach wodnych usytuowanych na wodach płynących przy normalnym poziomie piętrzenia określonym w pozwoleniu wodnoprawnym, o którym mowa w art. 389 pkt 1 ustawy z dnia 20 lipca 2017 r. - Prawo wodne,
- 5) załącznik nr 5 – zbiór danych przestrzennych wyznaczonej Strefy,

6) załącznik nr 6 – wykaz obiektów o istotnym znaczeniu historycznym i kulturowym.

§ 5. Bezpośredni nadzór nad Obszarem sprawuje Marszałek Województwa Lubuskiego.

§ 6. Wykonanie uchwały powierza się Zarządowi Województwa Lubuskiego.

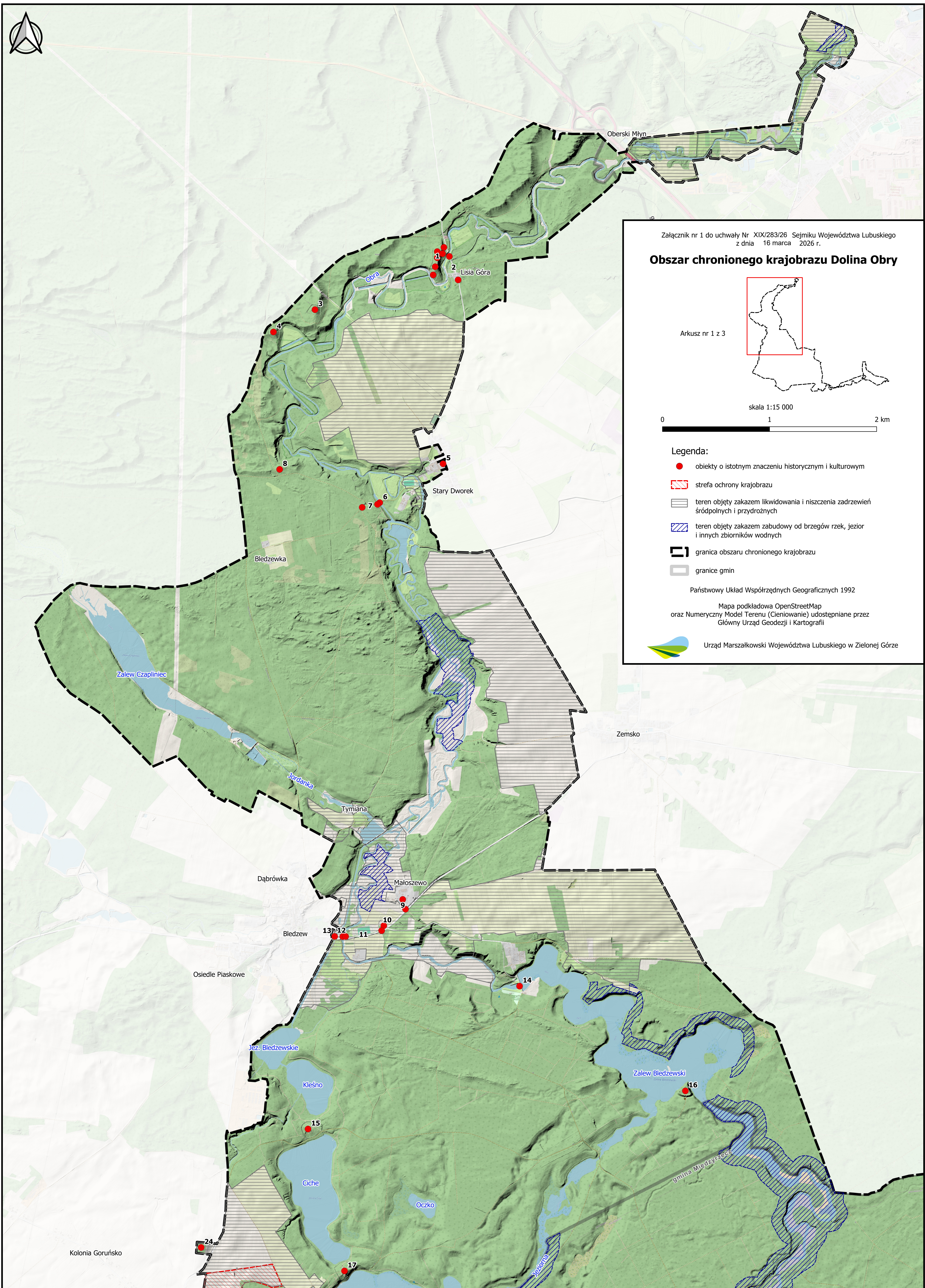
§ 7. Do spraw wszczętych i niezakończonych, przed dniem wejścia w życie uchwały, dotyczących w szczególności pozwoleń na budowę oraz zgłoszeń, o których mowa w ustawie z dnia 7 lipca 1994 r. Prawo budowlane oraz dotyczących wszczętych procedur planistycznych, o których mowa w ustawie z dnia 27 marca 2003 r. o planowaniu i zagospodarowaniu przestrzennym dotyczących sporządzenia miejscowych planów zagospodarowania przestrzennego, w tym zintegrowanego planu inwestycyjnego, będących na etapie po przeprowadzeniu konsultacji społecznych, lub wydania decyzji o warunkach zabudowy, będących na etapie po przeprowadzeniu procedury opiniowania i uzgadniania projektu decyzji, stosuje się przepisy dotychczasowe.

§ 8. Traci moc Uchwała nr XXV/351/16 Sejmiku Województwa Lubuskiego z dnia 14 listopada 2016 r. w sprawie wyznaczenia obszaru chronionego krajobrazu o nazwie „Dolina Obry” (Dz. Urz. Woj. Lub. z 2016 r., poz. 2304) zmieniona Uchwałą nr XXXVI/526/21 Sejmiku Województwa Lubuskiego z dnia 25 października 2021 r. (Dz. Urz. Woj. Lub. z 2021 r., poz. 2176) i Uchwałą nr LII/749/23 Sejmiku Województwa Lubuskiego z dnia 17 kwietnia 2023 r. (Dz. Urz. Woj. Lub. z 2023 r., poz. 1145).

§ 9. Uchwała wchodzi w życie po upływie 14 dni od dnia ogłoszenia w Dzienniku Urzędowym Województwa Lubuskiego.

PRZEWODNICZĄCA  
SEJMIKU

**Anna Synowiec**



Załącznik nr 1 do uchwały Nr XIX/283/26 Sejmiku Województwa Lubuskiego z dnia 16 marca 2026 r.

### Obszar chronionego krajobrazu Dolina Obry

Arkusz nr 1 z 3

skala 1:15 000

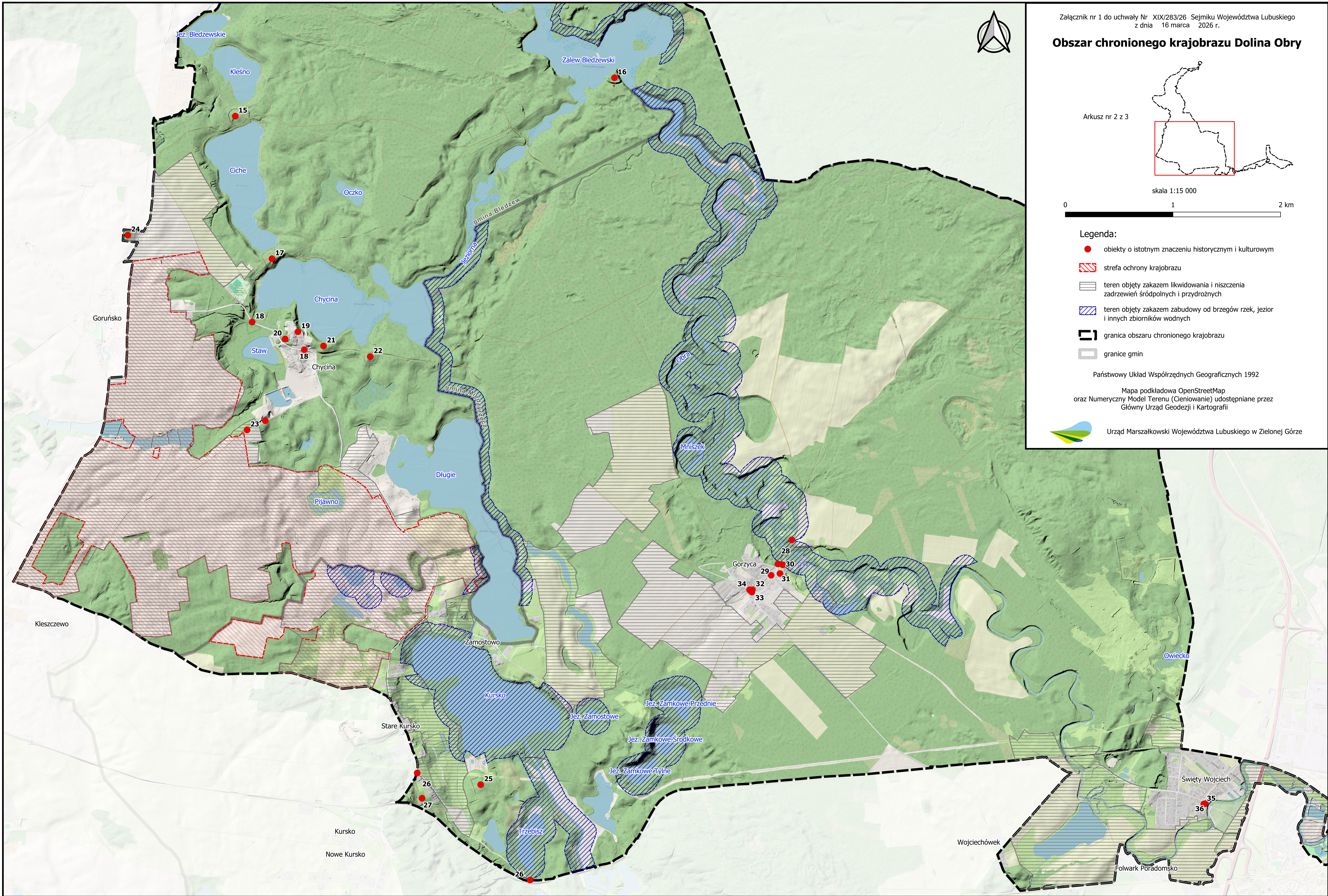
**Legenda:**

- obiekty o istotnym znaczeniu historycznym i kulturowym
- ▨ strefa ochrony krajobrazu
- ▨ teren objęty zakazem likwidowania i niszczenia zadrzewień śródpolnych i przydrożnych
- ▨ teren objęty zakazem zabudowy od brzegów rzek, jezior i innych zbiorników wodnych
- ▭ granica obszaru chronionego krajobrazu
- ▭ granice gmin

Państwowy Układ Współrzędnych Geograficznych 1992

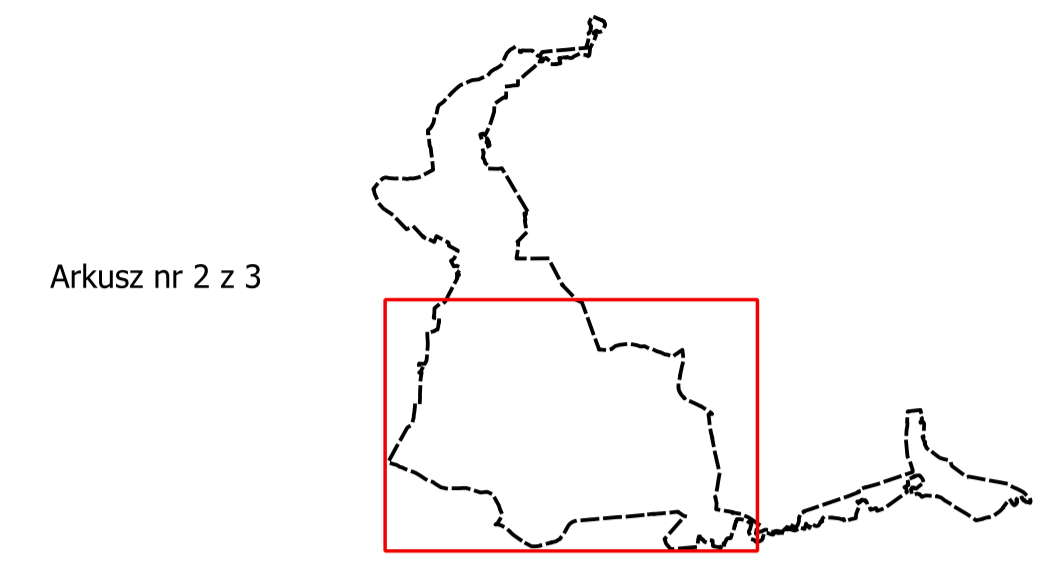
Mapa podkładowa OpenStreetMap oraz Numeryczny Model Terenu (Cieniowanie) udostępniane przez Główny Urząd Geodezji i Kartografii

Urząd Marszałkowski Województwa Lubuskiego w Zielonej Górze



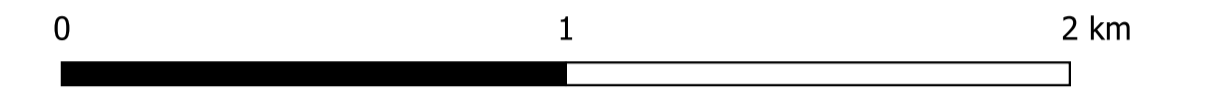
Załącznik nr 1 do uchwały Nr XIX/283/26 Sejmiku Województwa Lubuskiego z dnia 16 marca 2026 r.

**Obszar chronionego krajobrazu Dolina Obry**



Arkusz nr 2 z 3

skala 1:15 000



**Legenda:**

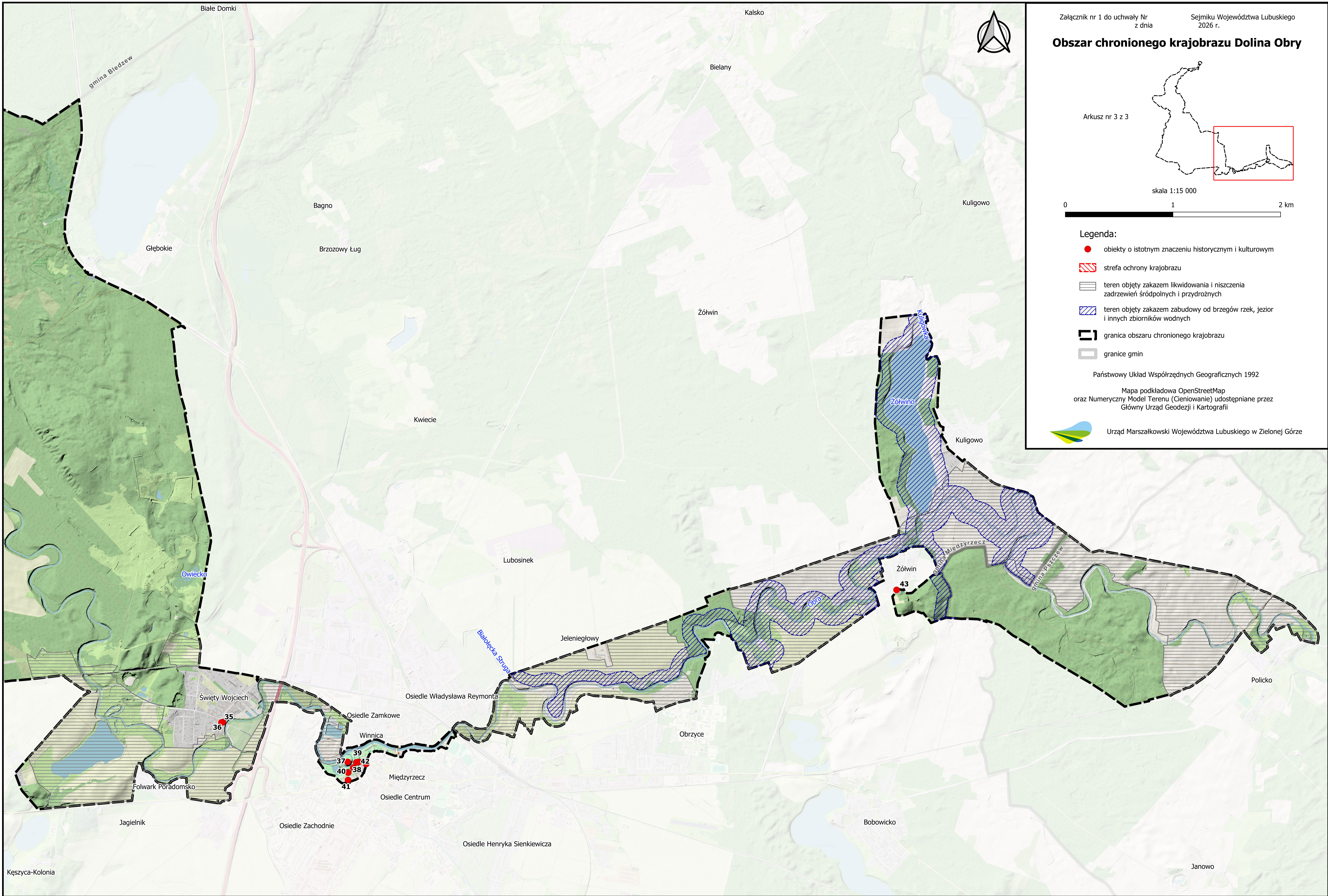
- obiekty o istotnym znaczeniu historycznym i kulturowym
- strefa ochrony krajobrazu
- teren objęty zakazem likwidowania i niszczenia zadrzewień łąkowych i przydrożnych
- teren objęty zakazem zabudowy od brzegów rzek, jezior i innych zbiorników wodnych
- granica obszaru chronionego krajobrazu
- granice gmin

Państwowy Układ Współrzędnych Geograficznych 1992

Mapa podkładowa OpenStreetMap oraz Numeryczny Model Terenu (Cieniowanie) udostępniane przez Główny Urząd Geodezji i Kartografii

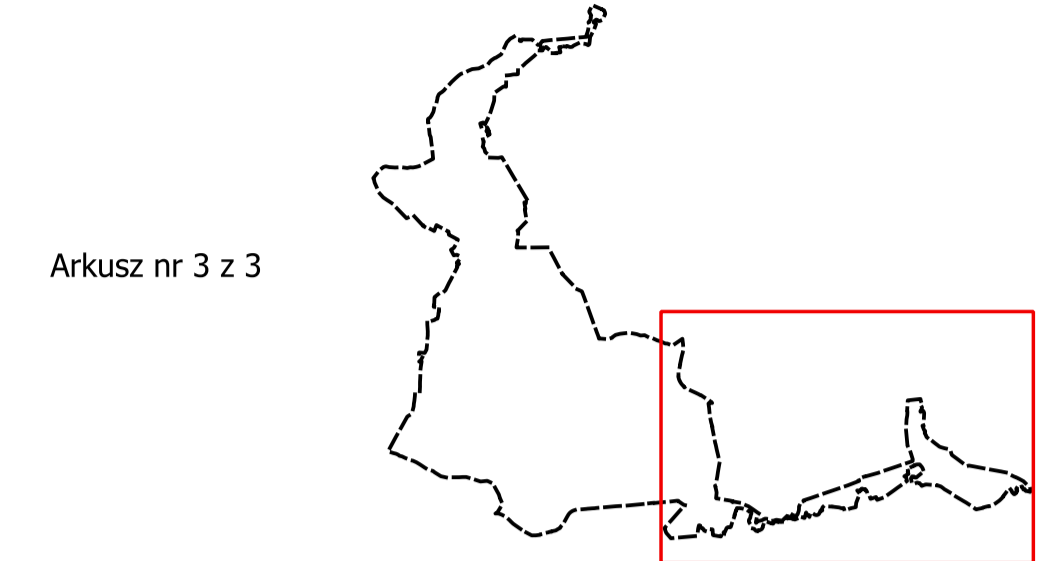


Urząd Marszałkowski Województwa Lubuskiego w Zielonej Górze

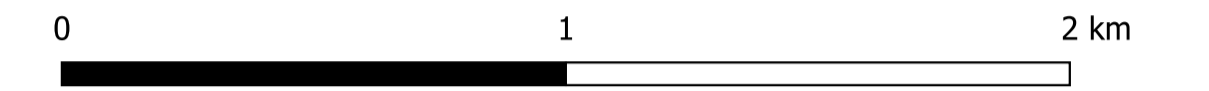


Załącznik nr 1 do uchwały Nr Sejmiku Województwa Lubuskiego z dnia 2026 r.

**Obszar chronionego krajobrazu Dolina Obry**



skala 1:15 000

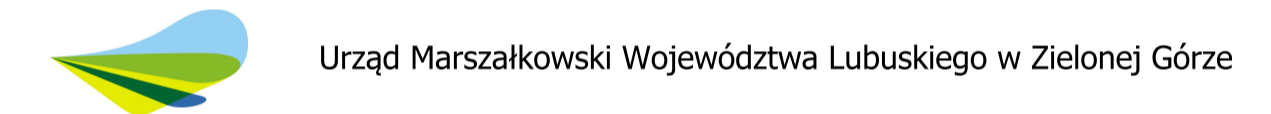


**Legenda:**

- obiekty o istotnym znaczeniu historycznym i kulturowym
- strefa ochrony krajobrazu
- teren objęty zakazem likwidowania i niszczenia zadrzewień łąkowych i przydrożnych
- teren objęty zakazem zabudowy od brzegów rzek, jezior i innych zbiorników wodnych
- granica obszaru chronionego krajobrazu
- granice gmin

Państwowy Układ Współrzędnych Geograficznych 1992

Mapa podkładowa OpenStreetMap oraz Numeryczny Model Terenu (Cieniowanie) udostępniane przez Główny Urząd Geodezji i Kartografii



Załącznik Nr 2 do uchwały Nr XIX/283/26  
Sejmiku Województwa Lubuskiego  
z dnia 16 marca 2026 r.  
Zalacznik2.gml

**załącznik nr 2 – zbiór danych przestrzennych, w rozumieniu art. 3 pkt 11 ustawy z dnia 4 marca 2010 r.  
o infrastrukturze informacji przestrzennej, wyznaczonej granicy Obszaru**

Załącznik Nr 3 do uchwały Nr XIX/283/26  
Sejmiku Województwa Lubuskiego  
z dnia 16 marca 2026 r.  
Zalacznik3.gml

**załącznik nr 3 – zbiór danych przestrzennych, w rozumieniu art. 3 pkt 11 ustawy z dnia 4 marca 2010 r.  
o infrastrukturze informacji przestrzennej, terenu w granicach, którego obowiązuje zakaz likwidowania  
i niszczenia zadrzewień śródpolnych i przydrożnych**

Załącznik Nr 4 do uchwały Nr XIX/283/26  
Sejmiku Województwa Lubuskiego  
z dnia 16 marca 2026 r.  
Zalacznik4.gml

**załącznik nr 4 – zbiór danych przestrzennych, w rozumieniu art. 3 pkt 11 ustawy z dnia 4 marca 2010 r. o infrastrukturze informacji przestrzennej, terenu w granicach, którego obowiązuje zakaz budowania nowych obiektów budowlanych, w pasie o szerokości 100 m od:**

- linii brzegów wyznaczonych: odcinków rzek, fragmentów jezior i innych naturalnych zbiorników wodnych,**
- zasięgu lustra wody w sztucznych zbiornikach wodnych usytuowanych na wodach płynących przy normalnym poziomie piętrzenia określonym w pozwoleniu wodnoprawnym, o którym mowa w art. 389 pkt 1 ustawy z dnia 20 lipca 2017 r. - Prawo wodne**

Załącznik Nr 5 do uchwały Nr XIX/283/26

Sejmiku Województwa Lubuskiego

z dnia 16 marca 2026 r.

Zalacznik5.gml

**załącznik nr 5 – zbiór danych przestrzennych, w rozumieniu art. 3 pkt 11 ustawy z dnia 4 marca 2010 r.  
o infrastrukturze informacji przestrzennej, wyznaczonej Strefy**

Załącznik Nr 6 do uchwały Nr XIX/283/26  
Sejmiku Województwa Lubuskiego  
z dnia 16 marca 2026 r.

<b>Wykaz obiektów o istotnym znaczeniu historycznym i kulturowym</b>					
<b>Lp</b>	<b>obiekt</b>	<b>współrzędne WGS 84</b>	<b>gmina</b>	<b>miejsowość</b>	<b>nr działki</b>
1	grupa warowna Ludendorff Pz.W. 868	52.57487, 15.42941	Bledzew	Stary Dworek (Leśniczówka)	2218/2, 2237/1
	grupa warowna Ludendorff Pz.W. 865	52.57539, 15.42936			
	grupa warowna Ludendorff Pz.W. 867	52.57524, 15.43011			
	grupa warowna Ludendorff Pz.W. 866	52.57577, 15.43025			
	grupa warowna Ludendorff Pz.W. 863	52.57342, 15.42896			
	grupa warowna Ludendorff Pz.W. 864	52.57411, 15.42919			
2	nawierzchnia drogi - bruk*	52.57504, 15.43106	Bledzew	Stary Dworek (Leśniczówka)	335/1
		52.57311, 15.43243			
3	stanowisko bojowe Pz.W. 861 jednokondygnacyjne	52.57001, 15.41294	Bledzew	Stary Dworek	2238/1
4	stanowisko bojowe Pz.W. 859 jednokondygnacyjne	52.56797, 15.40739	Bledzew	Stary Dworek	2239
5	kościół filialny pw. św. Józefa	52.55763, 15.4316	Bledzew	Stary Dworek	79
6	most obrotowy D 812 na kanale taktycznym	52.55411, 15.42316	Bledzew	Stary Dworek	141
7	nawierzchnia drogi - bruk*	52.55364, 15.42078	Bledzew	Bledzew	1069
		52.55396, 15.42287			
8	stanowisko bojowe Pz.W. 850 jednokondygnacyjne	52.55648, 15.40918	Bledzew	Bledzew	2261
9	nawierzchnia drogi - bruk*	52.52014, 15.42948	Bledzew	Bledzew (Małoszewo)	591
		52.52094, 15.42903			
10	kapliczka	52.51866, 15.42661	Bledzew	Bledzew	597/2
11	aleja lipowa*	52.51824, 15.42635	Bledzew	Bledzew	1082/2
		52.5176, 15.42144			
12	most drogowy	52.51758, 15.42104	Bledzew	Bledzew	1082/5
13	most zwodzony - szufladowy- przesuwany K804	52.51756, 15.41993	Bledzew	Bledzew	1082/3
14	maszynownia i rozdzielnia w zespole elektrowni wodnej "Bledzew"	52.51416, 15.44567	Bledzew	Bledzew (Elektrownia)	858/10
15	stanowisko bojowe Pz.W. 817 dwukondygnacyjne z grupy warownej Roön	52.50131, 15.41759	Bledzew	Bledzew	1054/2
16	grodzisko	52.50607, 15.46915	Bledzew	Chycina	2016
17	stanowisko bojowe Pz.W. 814 dwukondygnacyjne z grupy warownej Moltke	52.48957, 15.42356	Bledzew	Chycina	2023/2
18	nawierzchnia drogi - bruk*	52.4842, 15.42129	Bledzew	Chycina	163/1, 220
		52.48211, 15.4286			
19	stacja transformatorowa	52.48358, 15.42761	Bledzew	Chycina	207/19
20	kościół ewangelicki, ob. filialny rzymskokatolicki pw. Niepokalanego Poczęcia NMP	52.48293, 15.42591	Bledzew	Chycina	52

21	cmentarz ewangelicki	52.4825, 15.4312	Bledzew	Chycina	2033/1
22	stanowisko bojowe Pz.W. 811 (519) dwukondygnacyjne	52.48181, 15.43765	Bledzew	Chycina	2032/2
23	nawierzchnia drogi - bruk*	52.47603, 15.42375	Bledzew	Chycina	165
		52.47518, 15.42133			
24	cmentarz ewangelicki	52.49094, 15.40372	Bledzew	Goruńsko	18
25	schron bojowy Pz.W. 761	52.44655, 15.45561	Międzyrzecz	Kursko (Stare Kursko)	2124
26	nawierzchnia drogi - bruk*	52.4388, 15.463	Międzyrzecz	Kursko (Stare Kursko)	419
		52.44726, 15.44687			
27	cmentarz ewangelicki	52.44518, 15.44769	Międzyrzecz	Kursko (Stare Kursko)	2126/1
28	nawierzchnia drogi - bruk*	52.46823, 15.49645	Międzyrzecz	Gorzyca	101/4, 155/1
		52.46617, 15.49472			
29	gorzelnia	52.4652, 15.49386	Międzyrzecz	Gorzyca	153/35
30	dwór	52.46612, 15.49536	Międzyrzecz	Gorzyca	156/16
31	gołębnik w zespole pałacowo-folwarcznym	52.46538, 15.49506	Międzyrzecz	Gorzyca	156/20
32	kościół filialny p.w. Najświętszego Serca Pana Jezusa	52.46392, 15.4914	Międzyrzecz	Gorzyca	30
33	dzwonnica drewniana	52.46372, 15.49134	Międzyrzecz	Gorzyca	30
34	kaplica - grobowiec	52.46391, 15.49101	Międzyrzecz	Gorzyca	30
35	kościół filialny p.w. św. Wojciecha	52.44789, 15.55461	Międzyrzecz	Święty Wojciech	190
36	kapliczka przykościelna	52.44786, 15.55442	Międzyrzecz	Święty Wojciech	190
37	zamek	52.44507, 15.5719	Międzyrzecz	Międzyrzecz	375/4
38	dawna rezydencja starostów międzyrzeckich z oficyną	52.44461, 15.5727	Międzyrzecz	Międzyrzecz	375/4
39	budynek bramny w zespole zamkowym	52.44512, 15.57341	Międzyrzecz	Międzyrzecz	375/4
40	park zamkowy	52.44418, 15.57204	Międzyrzecz	Międzyrzecz	375/4
41	budynek dawnej karczmy	52.44356, 15.57207	Międzyrzecz	Międzyrzecz	375/4
42	nawierzchnia drogi - bruk	52.44496, 15.57444	Międzyrzecz	Międzyrzecz	375/4, 395
		52.44506, 15.57308			
43	stacja transformatorowa	52.46157, 15.64573	Międzyrzecz	Żółwin	33

\* obiekt liniowy, współrzędne wskazują początek i koniec obiektu