



DZIENNIK URZĘDOWY

WOJEWÓDZTWA LUBUSKIEGO

Gorzów Wielkopolski, dnia 9 stycznia 2026 r.

Poz. 43

ROZPORZĄDZENIE WOJEWODY LUBUSKIEGO

z dnia 9 stycznia 2026 r.

w sprawie zwalczania wysoce zjadliwej grypy ptaków (HPAI) na terenie powiatu gorzowskiego, powiatu sulęcińskiego, powiatu żagańskiego oraz w mieście Gorzów Wielkopolski

Na podstawie art. 46 ust. 3 pkt 1, pkt 3 lit. b, pkt 4, pkt 7, pkt 8a, pkt 8f, pkt 10 ustawy z dnia 11 marca 2004 r. o ochronie zdrowia zwierząt oraz zwalczaniu chorób zakaźnych zwierząt (Dz. U. z 2023 r. poz. 1075, z późn. zm.) oraz art. 4 pkt 55, art. 9 ust. 1 lit. a (ii) oraz art. 53 – 71 rozporządzenia Parlamentu Europejskiego i Rady (UE) 2016/429 z dnia 9 marca 2016r. w sprawie przenośnych chorób zwierząt oraz zmieniającego i uchylającego niektóre akty w dziedzinie zdrowia zwierząt („Prawo o zdrowiu zwierząt”) (Dz. Urz. UE L 84 z 31.3.2016, str.1, z późn. zm.), zwanego dalej „rozporządzeniem 2016/429”, a także art. 2, 21 ust. 1 lit a i b, 22 ust. 3 i 4, 24, 25, 27 – 31, 33 – 35, 37 – 38,40, 42 – 44, 46 – 47, 49 – 51 rozporządzenia delegowanego Komisji (UE) 2020/687 z dnia 17 grudnia 2019r. uzupełniającego rozporządzenie Parlamentu Europejskiego i Rady (UE) 2016/429 w odniesieniu do przepisów dotyczących zapobiegania niektórym chorobom umieszczonym w wykazie oraz ich zwalczania (Dz. Urz. UE L 174 z 3.6.2020, str. 64, z późn. zm.), zwanego dalej również „rozporządzeniem 2020/687”, w związku ze stwierdzeniem ogniska choroby – wysoce zjadliwej grypy ptaków (HPAI) w powiecie gorzowskim, w gminie Deszczno, w miejscowości Płonica (ognisko choroby nr 110/2025), w powiecie gorzowskim, w gminie Deszczno, w miejscowości Dzierżów (ognisko choroby nr 119/2025), w powiecie żagańskim, w gminie Małomice, w miejscowości Bobrzany (ognisko choroby nr 127/2025), w powiecie gorzowskim, w gminie Bogdaniec, w miejscowości Wieprzyce (ognisko choroby nr 128/2025) oraz w powiecie gorzowskim, w gminie Lubiszyn, w miejscowości Staw (ognisko choroby nr 12/2026) , na wniosek Lubuskiego Wojewódzkiego Lekarza Weterynarii z 9 stycznia 2026 r., zarządza się, co następuje:

§ 1. 1. Ustanawia się obszar objęty ograniczeniami składający się z:

- 1) obszaru zapowietrzonego, o którym mowa w § 2 ust. 1;
- 2) obszaru zagrożonego, o którym mowa w § 2 ust. 3.

2. Transport zwierząt i produktów przez obszar, o którym mowa w ust. 1, jest realizowany:

- 1) bez zatrzymywania lub rozładunku na obszarze objętym ograniczeniami;
- 2) w pierwszej kolejności z wykorzystaniem głównych autostrad lub głównych połączeń kolejowych oraz unikając przejazdu w pobliżu zakładów, w których utrzymywane są ptaki.

3. Na obszarze, o którym mowa w ust. 1, nakazuje się wprowadzić dodatkowe środki bezpieczeństwa biologicznego polegające na niezwłocznym przeprowadzeniu dodatkowej dezynfekcji zakładu, w którym utrzymywane są ptaki, środkiem dezynfekcyjnym figurującym w rejestrze preparatów biobójczych, stosowanym zgodnie z instrukcjami zawartymi w kartach charakterystyki środka, który może być stosowany w obecności zwierząt, z których lub od których pozyskuje się produkty pochodzenia zwierzęcego.

4. Dezynfekcja, o której mowa w ust. 3, dotyczy w szczególności:

- 1) budynków, w których utrzymywany jest drób, w tym ich powierzchni zewnętrznej i wewnętrznych pomieszczeń ze szczególnym uwzględnieniem wszelkich otworów wentylacyjnych;
- 2) dróg wewnętrznych na terenie zakładu;
- 3) sprzętu, urządzeń oraz przedmiotów używanych przy utrzymywaniu drobiu.

5. Dezynfekcja, o której mowa w ust. 3, w przypadku podmiotu utrzymującego kury nioski w kurniku z taśmociągiem do przesyłu jaj musi być przeprowadzona po opróżnieniu taśmociągu z jaj.

6. Dokument potwierdzający przeprowadzenie dezynfekcji, o której mowa w ust. 3, jest przechowywany przez podmiot utrzymujący drób do czasu zniesienia obszaru, o którym mowa w ust. 1.

7. Na obszarze, o którym mowa w ust. 1, nakazuje się wszystkim podmiotom posiadającym drób niezwłoczne zabezpieczenie nawozów naturalnych gromadzonych na polach i w otoczeniu budynków gospodarskich poprzez ich nakrycie folią zabezpieczającą przed dostępem dzikiego ptactwa.

§ 2.1. Za obszar zapowietrzony wysoce zjadliwą grypą ptaków (HPAI), zwany dalej obszarem zapowietrzonym, uznaje się teren obejmujący:

- 1) w powiecie gorzowskim:
 - a) w gminie Deszczno, miejscowości Dzierżów, Koszęcin, części miejscowości Białobłocie, Bolemin, Krasowiec, Niwica, Prądocin, Płonica, Ulim leżące w promieniu do 3 km od ogniska choroby nr 119/2025, miejscowość Niwica, części miejscowości Ulim i Koszęcin leżące w promieniu do 3 km od ogniska choroby nr 128/2025,
 - b) w gminie Bogdaniec, części miejscowości Chwałowice, Jasiniec, Jeżyki leżące w promieniu do 3 km od ogniska choroby nr 119/2025, miejscowości Wieprzyce i Jeżyki, części miejscowości Lubczyno, Łupowo, Jasiniec leżące w promieniu do 3 km od ogniska choroby nr 128/2025,
 - c) w gminie Lubiszyn, część miejscowości Staw leżąca w promieniu do 3 km od ogniska choroby nr 12/2026;
- 2) w powiecie sulęcińskim, części miejscowości Kołczyn, Rudnica, Łąków leżące w promieniu do 3 km od ogniska choroby nr 119/2025;
- 3) w powiecie żagańskim:
 - a) w gminie Małomice, miejscowości: Bobrzany, Małomice, części miejscowości Chichy, Janowiec, Lubiechów, Śliwnik, Żeliszaw leżące w promieniu do 3 km od ogniska choroby nr 127/2025,
 - b) w gminie Szprotawa, części miejscowości Kartowice, Szprotawa leżące w promieniu do 3 km od ogniska choroby nr 127/2025,
 - c) w gminie Żagań, części miejscowości Bukowina Bobrzańska, Rudawica leżące w promieniu do 3 km od ogniska choroby nr 127/2025;
- 4) w mieście Gorzów Wielkopolski, części dzielnic Lasy, Wieprzyce, Zakanale, Zamoście, Zieleniec leżące w promieniu do 3 km od ogniska choroby nr 128/2025.

2. Obszar, o którym mowa w ust. 1, określa mapa stanowiąca załącznik nr 1 oraz załącznik nr 2 do rozporządzenia – w części zaznaczonej kolorem czerwonym.

3. Za obszar zagrożony wystąpieniem wysoce zjadliwej grypy ptaków (HPAI), zwany dalej obszarem zagrożonym, uznaje się teren obejmujący:

- 1) w powiecie gorzowskim:
 - a) w gminie Witnica, część miejscowości Nowiny Wielkie leżąca w promieniu do 10 km od ogniska choroby nr 110/2025, część miejscowości Nowiny Wielkie leżąca w promieniu do 10 km od ogniska choroby nr 119/2025, części miejscowości: Nowe Dzieduszyce, Nowiny Wielkie leżące w promieniu do 10 km od ogniska choroby nr 128/2025,

- b) w gminie Lubiszyn, część miejscowości Baczyna leżąca w promieniu do 10 km od ogniska choroby nr 110/2025, część miejscowości Baczyna leżąca w promieniu do 10 km od ogniska choroby nr 119/2025, miejscowość Baczyna, części miejscowości Marwice i Lubno leżące w promieniu do 10 km od ogniska choroby nr 128/2025, miejscowości: Dzikowo, Gajewo, Kozin, Mystki, Smoliny, Ściechówek, część miejscowości Staw leżąca w promieniu od 3 do 10 km od ogniska choroby nr 12/2026, części miejscowości Brzeźno, Buszów, Chłopyny, Lubiszyn, Wysoka, Ściechów leżące w promieniu do 10 km od ogniska choroby nr 12/2026,
- c) w gminie Deszczno, miejscowości: Płonica, Koszęcin, Dzierżów, Białobłocie, Karnin, Dzierślawice, Orzelec, Niwica, Łagodzin, Kiełpin, Krasowiec, Prądocin, Ulim oraz części miejscowości: Bolemin, Deszczno, Glinik, Maszewo, Osiedle Poznańskie leżące w promieniu do 10 km od ogniska choroby nr 110/2025, części miejscowości Białobłocie, Bolemin, Krasowiec, Niwica, Prądocin, Płonica, Ulim leżące w promieniu od 3 km do 10 km od ogniska choroby nr 119/2025, miejscowości: Dzierślawice, Karnin, Kiełpin, Łagodzin, Orzelec, części miejscowości Borek, Ciecierzycy, Deszczno, Glinik, Maszewo, Osiedle Poznańskie leżące w promieniu do 10 km od ogniska choroby nr 119/2025, miejscowości Białobłocie, Dzierślawice, Dzierżów, Karnin, Kiełpin, Krasowiec, Prądocin, Płonica, części miejscowości Bolemin, Ciecierzycy, Deszczno, Glinik, Maszewo, Orzelec, Osiedle Poznańskie, Łagodzin leżące w promieniu do 10 km od ogniska choroby nr 128/2025, części miejscowości Ulim i Koszęcin leżące w promieniu od 3 km do 10 km od ogniska choroby nr 128/2025,
- d) w gminie Bogdaniec, miejscowości: Chwałowice, Jasiniec, Gostkowice, Jenin, Jeniniec, Jeżyki, Krzyszczyzna, Krzyszczyńska, Kwiatkowice, Lubczyno, Roszkowice, Wieprzyce, Włostów, część miejscowości Łupowo, Bogdaniec, Podjenin, Raclaw leżąca w promieniu do 10 km od ogniska choroby nr 110/2025; części miejscowości Chwałowice, Jasiniec, Jeżyki leżące w promieniu od 3 km do 10 km od ogniska choroby nr 119/2025, miejscowości: Jenin, Jeniniec, Krzyszczyzna, Krzyszczyńska, Lubczyno, Roszkowice, Wieprzyce, Włostów, części miejscowości Bogdaniec, Gostkowice, Kwiatkowice, Łupowo, Podjenin, Raclaw leżące w promieniu do 10 km od ogniska choroby nr 119/2025, miejscowości Chwałowice, Jenin, Jeniniec, Krzyszczyzna, Kwiatkowice, Roszkowice, części miejscowości Bogdaniec, Gostkowice, Krzyszczyńska, Podjenin, Raclaw, Stanowice, Włostów leżące w promieniu do 10 km od ogniska choroby nr 128/2025, części miejscowości Lubczyno, Łupowo, Jasiniec leżące w promieniu od 3 km do 10 km od ogniska choroby nr 128/2025,
- e) w gminie Santok: część miejscowości Czechów leżąca w promieniu do 10 km od ogniska choroby nr 119/2025, części miejscowości Czechów i Wawrów leżące w promieniu do 10 km od ogniska choroby nr 128/2025,
- f) w gminie Kłodawa, miejscowości: Chwałęcice, części miejscowości Kłodawa, Santocko, Wojcieszyce leżące w promieniu do 10 km od ogniska choroby nr 128/2025;
- 3) w powiecie sulcińskim:
- a) w gminie Krzeszyce, miejscowości: Łąków, Kołczyn, Rudnica, Brzozowa, Dębokierz, Krzemów – Łukomin – Gra oraz części miejscowości Krzeszyce, Maszków, Piskorzno, Studzionka, Czartów, Krasnołęg leżące w promieniu do 10 km od ogniska choroby nr 110/2025, części miejscowości: Brzozowa, Dębokierz, Krzemów-Łukomin-Gra, Maszków leżące w promieniu do 10 km od ogniska choroby nr 119/2025, miejscowość Łąków, części miejscowości Brzozowa, Kołczyn, Rudnica leżące w promieniu do 10 km od ogniska choroby nr 128/2025,
- b) w gminie Lubniewice, część miejscowości Rogi leżąca w promieniu do 10 km od ogniska choroby nr 110/2025, część miejscowości Rogi leżąca w promieniu do 10 km od ogniska choroby nr 119/2025;
- 4) w mieście Gorzów Wielkopolski, dzielnice: Lasy, Wieprzyce, Karnin, Zieleniec, część dzielnicy Chróścik, Chwałęcice, Siedlice, Słoneczne, Zakanale, Zamoście, Śródmieście leżące w promieniu do 10 km od ogniska choroby nr 110/2025, dzielnice: Karnin, Lasy, Słoneczne, Śródmieście, Wieprzyce, Zakanale, Zamoście, Zieleniec, części dzielnic Chróścik, Chwałęcice, Górczyn, Santocko, Siedlice, Staszica, Wawrów leżące w promieniu do 10 km od ogniska choroby nr 119/2025, dzielnice: Chróścik, Chwałęcice, Karnin, Santocko, Siedlice, Staszica, Słoneczne, Śródmieście, części dzielnic Górczyn i Wawrów leżące w promieniu do 10 km od ogniska choroby nr 128/2025, części dzielnic Lasy, Wieprzyce, Zakanale, Zamoście, Zieleniec leżące w promieniu od 3 km do 10 km od ogniska choroby nr 128/2025;
- 5) w powiecie żagańskim:

- a) w gminie Żagań, części miejscowości Bukowina Bobrzańska, Rudawica leżące w promieniu od 3 km do 10 km od ogniska choroby nr 127/2025, miejscowości: Chrobrów, Pruszków, Tomaszowo, części miejscowości Bożnów, Dobre nad Kwisą, Dietrzychowice, Jelenin, Kocin, Nieradza, Stara Kopernia, Trzebów, Łozy leżące w promieniu do 10 km od ogniska choroby nr 127/2025,
- b) w gminie Szprotawa, części miejscowości Kartowice, Szprotawa leżące w promieniu od 3 km do 10 km od ogniska choroby nr 127/2025, miejscowości: Henryków, Nowa Kopernia, Pasterzowice, części miejscowości Bobrowice, Borowina, Dziećmiarowice, Dzikowice, Wiechlice, Witków leżące w promieniu do 10 km od ogniska choroby nr 127/2025,
- c) w gminie Brzeźnica, część miejscowości Jabłonów leżąca w promieniu do 10 km od ogniska choroby nr 127/2025,
- d) w gminie Małomice, części miejscowości Chichy, Janowiec, Lubiechów, Śliwnik, Żeliszaw leżące w promieniu od 3 km do 10 km od ogniska choroby nr 127/2025.

4. Obszar, o którym mowa w ust. 3, określa mapa stanowiąca załącznik nr 1 oraz załącznik nr 2 do rozporządzenia – w części zaznaczonej kolorem niebieskim.

5. Wymienione w rozporządzeniu miejscowości obejmują ich całe obręby wraz z koloniami i przysiółkami w rozumieniu ustawy z dnia 29 sierpnia 2003 r. o urzędowych nazwach miejscowości i obiektów fizjograficznych (Dz. U. z 2019 r. poz. 1443) oraz innymi częściami miejscowości.

§ 3. Dla celów niniejszego rozporządzenia stosuje się definicje podane w art. 4 rozporządzenia 2016/429 oraz art. 2 rozporządzenia 2020/687 oraz następującą definicję „ptaki utrzymywane” – drób i ptaki żyjące w niewoli.

§ 4. 1. Na obszarze zapowietrzonym, o którym mowa w § 2 ust. 1, w zakładach w których utrzymywane są ptaki, innych niż zakłady, w których potwierdzono wystąpienie wysoce zjadliwej grypy ptaków (HPAI) nakazuje się:

- 1) trzymanie ptaków oddzielnie od innych zwierząt;
- 2) zapewnienie dodatkowego nadzoru w celu zidentyfikowania dalszego rozprzestrzeniania się wysoce zjadliwej grypy ptaków (HPAI) do zakładów, poprzez niezwłoczne informowanie właściwego miejscowo, powiatowego lekarza weterynarii o zwiększonej zachorowalności lub śmiertelności lub znacznym obniżeniu produktywności zwierząt utrzymywanych w zakładach;
- 3) zastosowanie odpowiednich środków dezynfekujących przy wejściach i wyjściach z zakładu;
- 4) zastosowanie odpowiednich środków bioasekuracji w odniesieniu do wszystkich osób mających styczność z ptakami utrzymywanymi, bądź wszystkich osób wchodzących do zakładu lub opuszczających go, a także w odniesieniu do środków transportu, aby zapobiec ryzyku rozprzestrzenienia się wysoce zjadliwej grypy ptaków (HPAI) poprzez:
 - a) wykorzystywanie do przemieszczania ptaków utrzymywanych oraz produktów z tych ptaków w obrębie i z obszaru zapowietrzonego oraz przez taki obszar środków transportu skonstruowanych i utrzymywanych w sposób zapobiegający wszelkim przeciekom lub ucieczkom zwierząt, produktów lub wszelkich elementów stanowiących zagrożenie dla zdrowia zwierząt,
 - b) niezwłoczne czyszczenie i odkażanie środków transportu i sprzętu wykorzystywanych do transportu ptaków, ich mięsa, paszy, ściółki lub nawozów naturalnych, innych środków transportu wjeżdżających do zakładów lub z niego wyjeżdżających oraz innych przedmiotów lub substancji, które mogły zostać skażone wirusem wysoce zjadliwej grypy ptaków,
 - c) stosowanie środków bezpieczeństwa biologicznego przez osoby wchodzące do zakładów lub z niego wychodzące, w celu wykluczenia rozprzestrzeniania się wysoce zjadliwej grypy ptaków;
- 5) prowadzenie ewidencji:
 - a) wszystkich osób odwiedzających zakład i aktualizowanie jej oraz udostępnianie jej właściwemu miejscowo powiatowemu lekarzowi weterynarii na jego wniosek,
 - b) czyszczenia i odkażania środków transportu, o których mowa w pkt 4 lit. a;

- 6) niezwłoczne usunięcie zwłok drobiu lub innych ptaków poprzez unieszkodliwianie całych ciał lub części martwych lub uśmierconych ptaków zgodnie z przepisami rozporządzenia Parlamentu Europejskiego i Rady (WE) nr 1069/2009 z dnia 21 października 2009r. określającego przepisy sanitarne dotyczące produktów ubocznych pochodzenia zwierzęcego, nieprzeznaczonych do spożycia przez ludzi, i uchylającego rozporządzenie (WE) nr 1774/2002 (rozporządzenie o produktach ubocznych pochodzenia zwierzęcego) (Dz. Urz. UE L 300 z 14.11.2009, str. 1, z późn. zm.), zwanego dalej „rozporządzeniem 1069/2009”;
- 7) karmienie i pojenie drobiu w zamknięciu lub miejscu osłoniętym, które w dostateczny sposób uniemożliwia dostęp dzikiego ptactwa i tym samym zapobiega kontaktowi dzikiego ptactwa z pokarmem i wodą przeznaczoną dla drobiu;
- 8) utrzymywanie drobiu w zamknięciu.

2. Na obszarze zapowietrzonym, o którym mowa w § 2 ust. 1, zakazuje się:

- 1) przemieszczania z zakładów i do zakładów ptaków;
- 2) odnowy populacji ptaków łownych;
- 3) przemieszczania jaj wylęgowych z zakładów oraz do zakładów;
- 4) przemieszczania świeżego mięsa i podrobów z ptaków pochodzącego od ptaków utrzymywanych i ptaków dzikich z rzeźni lub zakładów obróbki dziczyzny;
- 5) przemieszczania produktów mięsnych uzyskanych ze świeżego mięsa ptaków z zakładu;
- 6) przemieszczania jaj do spożycia przez ludzi z zakładów;
- 7) przemieszczania z zakładów produktów ubocznych pochodzenia zwierzęcego pochodzących od lub z ptaków utrzymywanych, z wyjątkiem całych ciał martwych zwierząt lub części ich ciał;
- 8) organizowania targów, wystaw, pokazów lub konkursów, gdzie są gromadzone drób lub inne ptaki.

3. Następujące produkty są zwolnione z zakazów określonych w ust. 2:

- 1) produkty pochodzenia zwierzęcego uznawane za bezpieczne towary, zgodnie z załącznikiem VII rozporządzenia 2020/687, w odniesieniu do wysoce zjadliwej grypy ptaków (HPAI);
- 2) produkty pochodzenia zwierzęcego, które zostały poddane właściwej obróbce zgodnie z załącznikiem VII rozporządzenia 2020/687;
- 3) produkty lub inne materiały, które mogą rozprzestrzenić wysoce zjadliwą grypę ptaków (HPAI), pozyskane lub wytworzone przed okresem monitorowania określonym w załączniku II rozporządzenia 2020/687 dla tej choroby, wyliczonym wstecz od dnia, w którym zgłoszono podejrzenie;
- 4) produkty wytworzone na obszarze zapowietrzonym, które pozyskano od lub z ptaków utrzymywanych:
 - a) trzymany poza obszarem zapowietrzonym,
 - b) trzymany i poddawanych ubojowi poza obszarem zapowietrzonym lub
 - c) trzymany poza obszarem zapowietrzonym i poddawanych ubojowi na obszarze zapowietrzonym;
- 5) produkty pochodne.

4. Zakazy, określone w ust. 2, obowiązują w odniesieniu do produktów, o których mowa w ust. 3, jeżeli:

- 1) produkty nie były wyraźnie oddzielone w trakcie procesu produkcji, przechowywania i transportu od produktów, które nie kwalifikują się do wysłania poza obszar objęty ograniczeniami zgodnie z rozporządzeniem 2020/687 lub
- 2) właściwy miejscowo powiatowy lekarz weterynarii posiada dowody epizootyczne, epidemiologiczne na rozprzestrzenienie się wysoce zjadliwej grypy ptaków (HPAI) na te produkty, z nich lub za ich pośrednictwem.

§ 5. Właściwy miejscowo powiatowy lekarz weterynarii na zasadzie odstępstwa od zakazów określonych w § 4 ust. 2 – 4 może udzielić zezwolenia na przemieszczanie zwierząt i produktów w przypadkach opisanych w art. 29 – 31 oraz 33 – 35 i art. 37, 38 rozporządzenia 2020/687 oraz pod szczegółowymi warunkami wskazanymi w tych artykułach i warunkami ogólnymi określonymi w art. 28 ust. 2 – 7 tego rozporządzenia.

§ 6. 1. Na obszarze zagrożonym, o którym mowa w § 2 ust. 3, w zakładach w których utrzymywane są ptaki, nakazuje się:

- 1) trzymanie ptaków oddzielnie od innych zwierząt;
- 2) zapewnienie dodatkowego nadzoru w celu zidentyfikowania dalszego rozprzestrzeniania się wysoce zjadliwej grypy ptaków (HPAI) do zakładów, poprzez niezwłoczne informowanie właściwego miejscowo, powiatowego lekarza weterynarii o zwiększonej zachorowalności lub śmiertelności lub znacznym obniżeniu produktywności zwierząt utrzymywanych w zakładach;
- 3) zastosowanie odpowiednich środków dezynfekujących przy wejściach i wyjściach z zakładu;
- 4) zastosowanie odpowiednich środków bioasekuracji w odniesieniu do wszystkich osób mających styczność z ptakami utrzymywanymi bądź wszystkich osób wchodzących do zakładu lub opuszczających go, a także w odniesieniu do środków transportu, aby zapobiec ryzyku rozprzestrzenienia się wysoce zjadliwej grypy ptaków (HPAI) poprzez:
 - a) wykorzystywanie do przemieszczania ptaków utrzymywanych oraz produktów z tych ptaków w obrębie i z obszaru zagrożonego oraz przez taki obszar środków transportu skonstruowanych i utrzymywanych w sposób zapobiegający wszelkim przeciekom lub ucieczkom zwierząt, produktów lub wszelkich elementów stanowiących zagrożenie dla zdrowia zwierząt,
 - b) niezwłoczne czyszczenie i odkażanie środków transportu i sprzętu wykorzystywanych do transportu ptaków, ich mięsa, paszy, ściółki lub nawozów naturalnych, innych środków transportu wjeżdżających do zakładu lub z niego wyjeżdżających oraz innych przedmiotów lub substancji, które mogły zostać skażone wirusem wysoce zjadliwej grypy ptaków,
 - c) stosowanie środków bezpieczeństwa biologicznego przez osoby wchodzące do zakładu lub z niego wychodzące, w celu wykluczenia rozprzestrzeniania się wysoce zjadliwej grypy ptaków;
- 5) prowadzenie ewidencji:
 - a) wszystkich osób odwiedzających zakład i aktualizowanie jej oraz udostępnianie jej właściwemu miejscowo powiatowemu lekarzowi weterynarii na jego wniosek,
 - b) czyszczenia i odkażania środków transportu, o których mowa w pkt 4 lit. a;
- 6) niezwłoczne usunięcie zwłok drobiu lub innych ptaków poprzez unieszkodliwianie całych ciał lub części martwych lub uśmierconych ptaków zgodnie z przepisami rozporządzenia 1069/2009;
- 7) karmienie i pojenie drobiu w zamknięciu lub miejscu osłoniętym, które w dostateczny sposób uniemożliwia dostęp dzikiego ptactwa i tym samym zapobiega kontaktowi dzikiego ptactwa z pokarmem i wodą przeznaczoną dla drobiu;
- 8) utrzymywanie drobiu w zamknięciu.

2. Na obszarze zagrożonym, o którym mowa w § 2 ust. 3, zakazuje się:

- 1) przemieszczania z zakładów i do zakładów ptaków;
- 2) odnowy populacji ptaków łownych;
- 3) przemieszczania jaj wylęgowych z zakładów oraz do zakładów;
- 4) przemieszczania świeżego mięsa i podrobów z ptaków pochodzącego od ptaków utrzymywanych i ptaków dzikich z rzeźni lub zakładów obróbki dziczyzny;
- 5) przemieszczania produktów mięsnych uzyskanych ze świeżego mięsa ptaków z zakładu;
- 6) przemieszczania jaj do spożycia przez ludzi z zakładów;
- 7) przemieszczania z zakładów produktów ubocznych pochodzenia zwierzęcego pochodzących od lub z ptaków utrzymywanych, z wyjątkiem całych ciał martwych zwierząt lub części ich ciał;

8) organizowania targów, wystaw, pokazów lub konkursów, gdzie są gromadzone drób lub inne ptaki.

3. Następujące produkty są zwolnione z zakazów określonych w ust. 2:

- 1) produkty pochodzenia zwierzęcego uznawane za bezpieczne towary, zgodnie z załącznikiem VII rozporządzenia 2020/687, w odniesieniu do wysoce zjadliwej grypy ptaków (HPAI);
- 2) produkty pochodzenia zwierzęcego, które zostały poddane właściwej obróbce zgodnie z załącznikiem VII rozporządzenia 2020/687;
- 3) produkty lub inne materiały, które mogą rozprzestrzenić wysoce zjadliwą grypę ptaków (HPAI), pozyskane lub wytworzone przed okresem monitorowania określonym w załączniku II rozporządzenia 2020/687 dla tej choroby, wyliczanym wstecz od dnia, w którym zgłoszono podejrzenie;
- 4) produkty wytworzone na obszarze zagrożonym, które pozyskano od lub z ptaków utrzymywanych:
 - a) trzymanyh poza obszarem zagrożonym,
 - b) trzymanyh i poddawanyh ubojowi poza obszarem zagrożonym lub
 - c) trzymanyh poza obszarem zagrożonym i poddawanyh ubojowi na obszarze zagrożonym;
- 5) produkty pochodne.

5. Zakazy, określone w ust. 2, obowiązują w odniesieniu do produktów, o których mowa w ust. 3, jeżeli:

- 1) produkty nie były wyraźnie oddzielone w trakcie procesu produkcji, przechowywania i transportu od produktów, które nie kwalifikują się do wysłania poza obszar objęty ograniczeniami zgodnie z rozporządzeniem 2020/687 lub
- 2) właściwy miejscowo powiatowy lekarz weterynarii posiada dowody epizootyczne, epidemiologiczne na rozprzestrzenienie się wysoce zjadliwej grypy ptaków (HPAI) na te produkty, z nich lub za ich pośrednictwem.

§ 7. Właściwy miejscowo powiatowy lekarz weterynarii na zasadzie odstępstwa od zakazów określonych w § 6 ust. 2 – 4 może udzielić zezwolenia na przemieszczanie zwierząt i produktów w przypadkach opisanych w art. 44, 46 – 47, 49 – 51 rozporządzenia 2020/687 oraz pod szczegółowymi warunkami wskazanymi w tych artykułach i warunkami ogólnymi określonymi w art. 43 ust. 2 – 7 tego rozporządzenia.

§ 8. 1. Nakazuje się oznakowanie obszaru zapowietrzonego, o którym mowa w § 2 ust. 1, poprzez ustawienie na zewnętrznej granicy tego obszaru tablic ostrzegawczych z czarnym napisem na żółtym tle o następującej treści:

„UWAGA! WYSOCE ZJADLIWA GRYPY PTAKÓW OBSZAR ZAPOWIETRZONY”..

2. Nakazuje się oznakowanie obszaru zagrożonego, o którym mowa w § 2 ust. 3, poprzez ustawienie na zewnętrznej granicy tego obszaru tablic ostrzegawczych z czarnym napisem na żółtym tle o następującej treści:

„UWAGA! WYSOCE ZJADLIWA GRYPY PTAKÓW OBSZAR ZAGROŻONY”..

3. Tablice i napisy mają mieć takie wymiary, aby były czytelne z odległości co najmniej 100 metrów, oznakowane w sposób trwały, niepodlegający działaniu czynników atmosferycznych.

4. Tablice należy umieścić na drogach publicznych lub drogach wewnętrznych.

§ 9. Nakazuje się wyłożenie i obsługę mat dezynfekcyjnych na drogach publicznych i prywatnych w miejscach ustalonych przez właściwego miejscowo powiatowego lekarza weterynarii, na podstawie przeprowadzonej analizy ryzyka.

§ 10. Wykonanie rozporządzenia powierza się: właściwym miejscowo powiatowym lekarzom weterynarii, właściwym miejscowo państwowym powiatowym inspektorom sanitarnym, Wójtom, Burmistrzom, Prezydentom, Starostom, Komendantom Policji, Komendantom Powiatowej Państwowej Straży Pożarnej, właściwym miejscowo nadleśniczym Powiatowego Gospodarstwa Leśnego Lasy Państwowe na obszarze w zarządzie Państwowego Gospodarstwa Leśnego Lasy Państwowe oraz zarządcom dróg właściwym ze względu na obszar opisany w § 1.

§ 11. Nakazy i zakazy, o których mowa w § 4 – 7 obowiązują wszystkich mieszkańców oraz osoby przebywające czasowo na obszarach, o których mowa w § 1.

§ 12. Traci moc rozporządzenie Wojewody Lubuskiego z dnia 5 listopada 2025 r. w sprawie zwalczania wysoce zjadliwej grypy ptaków (HPAI) na terenie powiatu międzyrzeckiego, powiatu gorzowskiego, powiatu sulęcińskiego oraz w mieście Gorzów Wielkopolski (Dz. Urz. Woj. Lubuskiego, poz. 2561, z późn. zm.).

§ 13. 1. Rozporządzenie wchodzi w życie z dniem podania do wiadomości publicznej w sposób zwyczajowo przyjęty na terenie miejscowości wchodzących w skład obszarów, o których mowa w § 1.

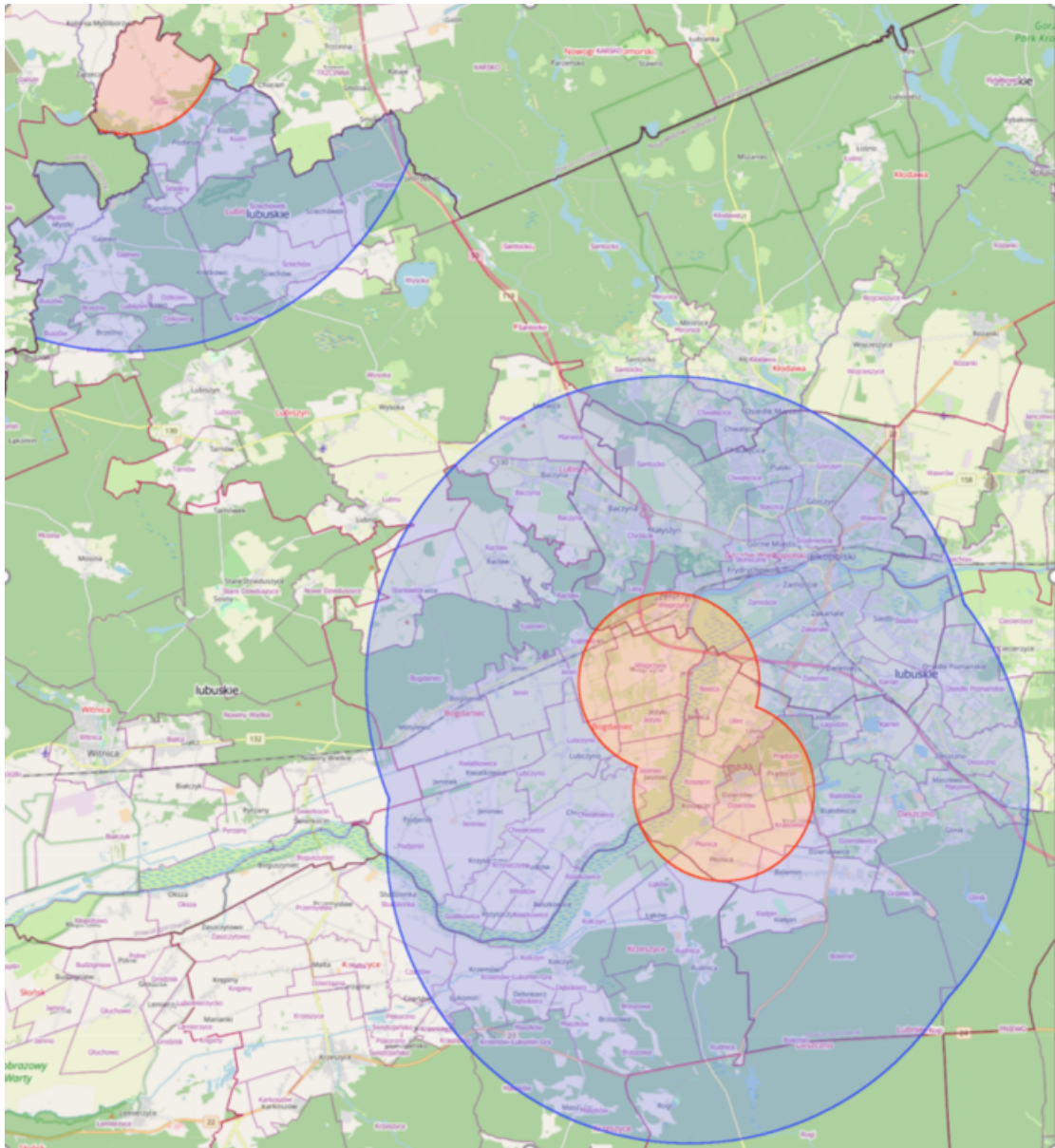
2. Rozporządzenie podlega ogłoszeniu w Dzienniku Urzędowym Województwa Lubuskiego.

Wojewoda Lubuski

Marek Cebula

Załącznik nr 1 do rozporządzenia
Wojewody Lubuskiego
z dnia 9 stycznia 2026 r.

Mapa obszaru zapowietrzonego w powiecie gorzowskim i w powiecie sulęcińskim od ogniska choroby nr 110/2025, nr 119/2025, nr 128/2025 oraz nr 12/2026 oraz obszaru zagrożonego w powiecie gorzowskim, w powiecie sulęcińskim i w mieście Gorzów Wielkopolski od ogniska choroby nr 110/2025, nr 119/2025, nr 128/2025 oraz nr 12/2026



Załącznik nr 2 do rozporządzenia
Wojewody Lubuskiego
z dnia 9 stycznia 2026 r.

Mapa obszaru zapowietrzonego i zagrożonego w powiecie żagańskim od ogniska choroby nr 127/2025

