

ROZPORZĄDZENIE NR 8/2009 WOJEWODY ŁÓDZKIEGO

z dnia 24 marca 2009 r.

w sprawie wyznaczenia Piliczańskiego Obszaru Chronionego Krajobrazu

Na podstawie art. 23 ust. 2 ustawy z dnia 16 kwietnia 2004 r. o ochronie przyrody (Dz.U. Nr 92, poz. 880, z 2005 r. Nr 113, poz. 954 i Nr 130, poz. 1087, z 2007 r. Nr 75, poz. 493, Nr 176, poz. 1238 i Nr 181, poz. 1286 oraz z 2008 r. Nr 154, poz. 958, Nr 199, poz. 1227 i Nr 201, poz. 1237) zarządza się, co następuje:

§ 1. 1. Wyznacza się Piliczański Obszar Chronionego Krajobrazu, zwany dalej „Obszarem” obejmujący tereny chronione ze względu na wyróżniający się krajobraz o zróżnicowanych ekosystemach, wartościowe ze względu na możliwość zaspokajania potrzeb związanych z turystyką i wypoczynkiem, a także pełnioną funkcję korytarzy ekologicznych.

2. Obszar o całkowitej powierzchni 46.340 ha położony jest na terenie Gmin: Aleksandrów, Kobiele Wielkie, Masłowice, Paradyż, Wielgomłyny, Żarnów, Żytno, Przedbórz, Miasto Przedbórz.

3. Opis granic Obszaru określa załącznik Nr 1 do rozporządzenia.

4. Przebieg granicy Obszaru określono na mapie w skali 1:100 000, stanowiącej załącznik Nr 2 do rozporządzenia.

§ 2. Nadzór nad obszarem sprawuje Wojewoda Łódzki.

§ 3. 1. Na Obszarze wprowadza się ustalenia dotyczące czynnej ochrony ekosystemów, w celu zachowania ich trwałości oraz zwiększenia różnorodności biologicznej.

2. Ustalenia dotyczące czynnej ochrony ekosystemów leśnych, obejmują:

- 1) utrzymanie ciągłości i trwałości ekosystemów leśnych;
- 2) sprzyjanie tworzeniu zwartych kompleksów leśnych;
- 3) tworzenie i odtwarzanie stref ekotonowych, celem zwiększenia bioróżnorodności;
- 4) utrzymywanie i tworzenie leśnych korytarzy ekologicznych, ze szczególnym uwzględnieniem możliwości migracji dużych ssaków;
- 5) zalesianie i zadrzewianie gruntów mało przydatnych do produkcji rolnej i nie przeznaczonych na inne cele, z wyłączeniem terenów, na których występują nieleśne siedliska przyrodnicze podlegające ochronie, siedliska gatunków roślin, grzybów i zwierząt związanych z ekosystemami nieleśnymi, a także miejsca pełniące funkcje punktów i ciągów widokowych na terenach o dużych wartościach krajobrazowych;
- 6) pozostawianie drzew o charakterze pomnikowym, drzew dziuplastych, części drzew obumarłych aż - do całkowitego ich rozkładu;
- 7) zachowanie śródleśnych cieków, mokradel, polan, torfowisk, wrzosowisk, muraw kserotermicznych i piaszkowych oraz polan o wysokiej bioróżnorodności;
- 8) utrzymanie odpowiedniego poziomu wód gruntowych dla zachowania siedlisk wilgotnych i bagiennych;
- 9) zachowanie siedlisk chronionych i zagrożonych gatunków roślin, zwierząt i grzybów;
- 10) działania na rzecz czynnej ochrony oraz reintrodukcji rzadkich i zagrożonych gatunków roślin, zwierząt i grzybów.

3. Ustalenia dotyczące czynnej ochrony ekosystemów nieleśnych, obejmują:

- 1) przeciwdziałanie procesom zarastania łąk i pastwisk cennych ze względów przyrodniczych i krajobrazowych;
- 2) zachowanie śródpolnych torfowisk, obszarów wodno-błotnych, oczek wodnych wraz z pasem roślinności stanowiącej ich obudowę biologiczną oraz obszarów źródliskowych cieków;
- 3) kształtowanie zróżnicowanego krajobrazu rolniczego, poprzez zachowanie mozaiki pól uprawnych, miedz, płątów wieloletnich ziołorośli, a także ochronę istniejących oraz formowanie nowych zadrzewień i zakrzewień śródpolnych i przydrożnych;
- 4) utrzymywanie i zwiększanie powierzchni trwałych użytków zielonych;
- 5) prowadzenie zabiegów agrotechnicznych, z uwzględnieniem wymogów zbiorowisk roślinnych i zasiedlających je gatunków fauny, zwłaszcza ptaków (odpowiednie terminy, częstość i techniki koszenia);
- 6) utrzymywanie poziomu wód gruntowych odpowiedniego dla zachowania bioróżnorodności;
- 7) zachowanie i odtwarzanie korytarzy ekologicznych;
- 8) zachowanie siedlisk chronionych i zagrożonych gatunków roślin, zwierząt i grzybów;

9) działania na rzecz czynnej ochrony oraz reintrodukcji rzadkich i zagrożonych gatunków roślin, zwierząt i grzybów.

4. Ustalenia w zakresie czynnej ochrony ekosystemów wodnych, obejmują:

- 1) zachowanie zbiorników wód powierzchniowych wraz z ich naturalną obudową biologiczną;
- 2) utrzymywanie i tworzenie stref buforowych wzdłuż cieków wodnych oraz wokół zbiorników wodnych, w tym starorzeczy i oczek wodnych, w postaci pasów, szuwarów, zakrzewień i zadrzewień, jako naturalnej obudowy biologicznej, celem zwiększenia bioróżnorodności oraz ograniczenie spływu substancji biogenych;
- 3) prowadzenie prac regulacyjnych cieków wodnych w zakresie niezbędnym dla ochrony przeciwpowodziowej i w oparciu o zasady dobrej praktyki utrzymania rzek;
- 4) zwiększanie retencji wodnej, odtwarzania funkcji obszarów źródłiskowych o dużych zdolnościach retencyjnych;
- 5) zachowanie i odtwarzanie korytarzy ekologicznych opartych o ekosystemy wodne, celem zachowania dróg migracji gatunków;
- 6) działania na rzecz czynnej ochrony oraz reintrodukcji rzadkich zagrożonych gatunków roślin, zwierząt i grzybów.

§ 4. 1. Na terenie Obszaru, zakazuje się:

- 1) zabijania dziko występujących zwierząt, niszczenia ich nor, lęgówisk, innych schronień i miejsc rozrodu oraz tarlisk, złożonej ikry, z wyjątkiem amatorskiego połowu ryb oraz wykonywania czynności związanych z racjonalną gospodarką rolną, leśną, rybacką i łowiecką;
- 2) realizacji przedsięwzięć mogących znacząco oddziaływać na środowisko, w rozumieniu przepisów ustawy z dnia 3 października 2008 r. o udostępnianiu informacji o środowisko i jego ochronie, udziale społeczeństwa w ochronie środowiska oraz ocenach oddziaływania na środowisko (Dz.U. Nr 199, poz. 1227);
- 3) likwidowania i niszczenia zadrzewień śródpolnych, przydrożnych i nadwodnych, jeżeli nie wynikają one z potrzeby ochrony przeciwpowodziowej i zapewnienia bezpieczeństwa ruchu drogowego lub wodnego lub budowy, odbudowy, utrzymania, remontów lub naprawy urządzeń wodnych;
- 4) wydobywania dla celów gospodarczych skał, w tym torfu oraz skamieniałości, w tym kopalnych szczątków roślin i zwierząt, a także minerałów i bursztynu;
- 5) wykonywania prac ziemnych trwale zniekształcających rzeźbę terenu, z wyjątkiem prac związanych z zabezpieczeniem przeciwsztorowym, przeciwpowodziowym lub przeciwosuwiskowym lub utrzymaniem, budową, odbudową, naprawą lub remontem urządzeń wodnych;
- 6) dokonywania zmian stosunków wodnych, jeżeli służą innym celom niż ochrona przyrody lub zrównoważone wykorzystanie użytków rolnych i leśnych oraz racjonalna gospodarka wodna lub rybacka;
- 7) likwidowania naturalnych zbiorników wodnych, starorzeczy i obszarów wodno-błotnych.

2. Zakazy, o których mowa w ust. 1, nie dotyczą:

- 1) wykonywania zadań na rzecz obronności kraju i bezpieczeństwa państwa;
- 2) prowadzenia akcji ratowniczej oraz działań związanych z bezpieczeństwem powszechnym;
- 3) realizacji inwestycji celu publicznego.

3. Zakaz, o którym mowa w ust. 1 pkt 2, nie dotyczy realizacji przedsięwzięć mogących znacząco oddziaływać na środowisko, dla których przeprowadzona ocena oddziaływania na środowisko wykazała brak znacząco negatywnego wpływu na ochronę przyrodę Obszaru.

4. Zakaz, o którym mowa w ust. 1 pkt 3, nie dotyczy prac wykonywanych na potrzeby ochrony przyrody.

5. Zakaz, o którym mowa w ust. 1 pkt 4, nie dotyczy:

- 1) terenów, dla których udzielono koncesji na wydobywanie kopalin przed dniem wejścia w życie niniejszego rozporządzenia;
- 2) terenów przeznaczonych w miejscowych planach zagospodarowania przestrzennego lub w studiach uwarunkowań i kierunków zagospodarowania gmin, na cele wydobywania skał i minerałów;
- 3) całej części Obszaru położonego na terenie Gminy Wielgomłyny.

§ 5. Rozporządzenie wchodzi w życie po upływie 14 dni od dnia ogłoszenia w Dzienniku Urzędowym Województwa Łódzkiego.

Wojewoda Łódzki:
Jolanta Chelmińska

ZAŁĄCZNIK NR 1 DO ROZPORZĄDZENIA WOJEWODY ŁÓDZKIEGO NR 8/2009

z dnia 24 marca 2009 r.

W SPRAWIE PILICZAŃSKIEGO OBSZARU CHRONIONEGO KRAJOBRAZU

Opis przebiegu granic Piliczańskiego Obszaru Chronionego Krajobrazu

Opis granicy Piliczańskiego Obszaru Chronionego Krajobrazu, zaczyna się w Gminie Przedbórz, na wschód od leśniczówki Nosalewice, na granicy województw łódzkiego i świętokrzyskiego i na styku drogi krajowej Nr 42 relacji Namysłów – Kluczbork – Działoszyn – Radomsko – Przedbórz – Końskie – Rudnik z granicą Przedborskiego Parku Krajobrazowego. Od tego miejsca granica biegnie w kierunku zachodnim-południowym skrajem ww. drogi krajowej do granicy administracyjnej Miasta Przedborza (od południa „Piliczański” OChK graniczy początkowo z Przedborskim Parkiem Krajobrazowym, a następnie z Przedborskim OChK). Po dojściu do granicy miasta, granica Obszaru przecina drogę krajową i biegnie po granicy miasta najpierw ogólnie na północ, następnie na południe i północny zachód do granicy Gminy Masłowice. Od tego miejsca granica Obszaru biegnie po granicy Miasta Przedborza oraz Gminy Masłowice ogólnie na południe i dochodzi do miejsca przecięcia przez granicę Miasta Przedborza i Gminy Masłowice proponowanej obwodnicy Miasta Przedborza. Przecina obwodnicę, zmienia kierunek na zachodni i biegnie południową granicą projektowanej obwodnicy Miasta Przedborza do miejscowości Sahara i drogi ze Szreniawy do Pratkowic. W miejscowości Sahara granica skręca na południe i idzie wschodnim skrajem wspomnianej drogi przez wieś Sahara, Łączkowice i Pratkowice do drogi z miejscowości Trzebce, przekraczając pomiędzy Łączkowicami i Pratkowicami granicę Gmin Masłowice i Wielgomłyny. Od tego miejsca granica kieruje się na południowy zachód podążając wzdłuż drogi Pratkowice – Rudka do miejscowości Rudka. We wsi Rudka granica skręca na zachód i biegnie przez miejscowość Rudka ok. 330 m następnie skręca na południe przecina dolinę rzeki Biestrzykówki po czym skręca na południowy wschód, a następnie na południe podążając drogą do miejscowości Krzętów. Przechodzi przez Krzętów i biegnie dalej w kierunku południowo-zachodnim drogą Krzętów – Wola Życińska – Ciężkowiczki. W Woli Życińskiej skręca na południowy wschód i zdąża drogą polną przez Folwark i Sudzin do Sudzinka (na południe od miejscowości Folwark granica Obszaru przecina granicę Gmin Wielgomłyny i Żytno). W Sudzinku, ok. 180 m od zakrętu drogi na zachód granica skręca na południe w drogę omijającą od wschodu i południa zabudowę miejscowości Sudzinek, po czym dochodzi do drogi Sudzinek – Maluszyn. Biegnie wzdłuż niej na południowy zachód ok. 70 m, po czym skręca na południowy wschód w drogę polną w kierunku mostu na rzece Pilicy. Po przecięciu rzeki Pilicy, w rejonie tzw. „Łąki Budy”, dochodzi do granicy województw łódzkiego i świętokrzyskiego (od miejscowości Sahara do granicy województw Piliczański OChK graniczy z Przedborskim OChK). Dalej granica Obszaru biegnie granicą tych województw, a następnie województw łódzkiego i śląskiego w kierunku południowo-zachodnim, aż do przecięcia (na południe od miejscowości Grodzisko – Gmina Żytno) z drogą Koniecpol – Grodzisko – Pierzaki. Od tego miejsca podąża w kierunku północnym wzdłuż wschodniego skraju wymienionej drogi do wsi Grodzisko, następnie w kierunku północno-wschodnim do wsi Modła, a dalej na północ do wsi Pierzaki. Od miejscowości Pierzaki biegnie ok. 570 m w kierunku północnym wzdłuż drogi polnej, dochodząc do skraju kompleksu leśnego lasów państwowych. Od tego miejsca zmienia kierunek na zachodni i podąża południowym, a następnie zachodnim i kolejno północnym skrajem lasu, wzdłuż granicy oddziałów 251 – 253, po czym skręca na północ i drogą przez łąki po ok. 1.170 m dociera do drogi Budzów – Pągów Dwór. Skręca w tę drogę na zachód i po ok. 530 m dochodzi do miejscowości Pągów Dwór. Na skraju wsi Pągów Dwór skręca na południe i biegnie wzdłuż drogi polnej prowadzącej do miejscowości Sady. Po ok. 360 m skręca na zachód i podąża wzdłuż ciek. Po ok. 280 m skręca ponownie zgodnie z biegiem ciek, najpierw na północ, a następnie na zachód i dochodzi do drogi Polichno – Pągów – Sady – Borzykowa. Skręca w tę drogę na północ i wzdłuż jej wschodniego skraju dochodzi do miejscowości Polichno. We wsi Polichno granica skręca na zachód i idzie wzdłuż północnego skraju drogi wojewódzkiej Nr 785 relacji Ciężkowice – Żytno – Maluszyn – Włoszczowa. Po minięciu zabudowy wsi Silnica skręca w kierunku południowo-zachodnim i zdąża drogą Silnica – Rogaczówek do wsi Rogaczówek. Przecina wieś i zmierza dalej w tym samym kierunku wzdłuż drogi polnej do punktu wysokościowego 232,2 m n.p.m. (na skrzyżowaniu dróg leśnych). Stąd skręca na wschód, biegnie dro-

gą przez las w kierunku wsi Pągów. Po przebyciu ok. 1.060 m dochodzi do skraju lasu, skręca na południowy zachód i podąża zmieniając kierunki skrajem lasu po granicy oddziałów 264, 3 i 6 lasów państwowych (Nadl. Gidle) i dochodzi do drogi Żytno – Borzykowa. Wzdłuż zachodniego skraju ww. drogi biegnie ok. 200 m, po czym odchodzi od drogi i podąża skrajem lasu najpierw na zachód, a potem na południe i dochodzi do granicy oddz. 9 lasu państwowego. Skręca na zachód i zmierza granicą oddz. 9, a następnie na północ po granicy oddziałów 9, 8, 7 i dochodzi do drogi do wsi Magdalenki. Skręca na zachód w tę drogę i dochodzi do wsi Magdalenki, skręca na południe i idzie zachodnim skrajem drogi przez wieś Magdalenki ok. 150 m, skręca na zachód i dochodzi do granicy województw łódzkiego i śląskiego. Granicą ww. województw granica Obszaru biegnie w kierunku zachodnim do punktu styku z granicą Gmin Gidle i Żytno w rejonie Ignacowa. Następnie zmierza w kierunku północnym wzdłuż ww. granicy i dochodzi do punktu styku granic Gmin Żytno, Gidle i Kobieli Wielkie. Stąd zdążając w kierunku północno-wschodnim granicą Gmin Kobieli Wielkie i Żytno dochodzi do drogi z Żytna do Kobieli Wielkich, przecina ją i biegnie dalej ok. 600 m po granicy gmin (od granicy województw łódzkiego i śląskiego Piliczański OChK graniczy od zachodu z Pajęcząnsko – Gidelskim OChK). Zmienia kierunek na północny odchodząc od granicy gmin i wkraczając na teren Gminy Kobieli Wielkie i biegnie granicą kompleksu lasów państwowych do jego północnego skraju. Od tego miejsca granica Obszaru kieruje się na południowy wschód, a następnie na południe ok. 880 m, idąc nadal po granicy kompleksu lasów państwowych. Po wspomnianych ok. 880 m skręca na południowy wschód i podąża drogą przez las ok. 1.270 m, po czym skręca na południowy zachód i podążając drogą leśną po ok. 300 m dochodzi do granicy Gmin Kobieli Wielkie – Żytno. Dalej granica Obszaru podąża wzdłuż granicy ww. gmin do granicy Gminy Wielgomłyny. Od tego miejsca kieruje się na północ wzdłuż granicy Gmin Kobieli Wielkie – Wielgomłyny i po ok. 3.400 m dochodzi do drogi polnej z Huty Drewnianej przez Jachimowiznę do miejscowości Nowy Widok. Od tego miejsca kieruje się na północny zachód wzdłuż rowu oraz skraju lasu i dochodzi do drogi polnej biegnącej skrajem kompleksu lasów państwowych, a następnie skrajem lasów podąża aż do drogi z Kobieli Wielkich przez Bukienkę do Woli Rożkowej. Od tego miejsca kieruje się na północny wschód i dochodzi do drogi powiatowej z Kobieli Wielkich do Wielgomłyn. Dalej biegnie południowym skrajem tej drogi ok. 720 m do wschodniego skraju lasu (odcinek wzdłuż ww. drogi graniczy z OChK Doliny rzeki Widawki). Od tego miejsca granica kieruje się na południowy wschód i biegnąc skrajem lasu dochodzi do granicy Gmin Kobieli Wielkie i Wielgomłyny. Dalej podąża po granicy gmin w kierunku północnym ok. 1.100 m dochodząc do drogi polnej z Woli Rożkowej do miejscowości Odrowąż. Drogą tą podąża w kierunku południowo-wschodnim dochodząc do miejscowości Odrowąż i drogi z Marianina do Huty Drewnianej. W Odrowążu skręca na południe i biegnie skrajem wspomnianej drogi ok. 700 m, a następnie drogą przez miejscowość Popielarnia ok. 920 m. Skręca na północ i biegnie wzdłuż drogi polnej ok. 200 m, a następnie na wschód i po ok. 600 m dochodzi do cieku i dalej podąża wzdłuż cieku dochodząc po ok. 890 m do drogi z Woli Kuźniewskiej do Myśliwczów. Dalej idzie południowym skrajem wspomnianej drogi ok. 180 m. Skręca na południe i biegnie drogą polną ok. 660 m, a następnie skręca na wschód i biegnąc wzdłuż południowego skraju drogi przez Myśliwczów po ok. 1.660 m dochodzi do drogi z Wielgomłyn do Silnicy. Przecina tę drogę i biegnie nadal w kierunku wschodnim południowym skrajem drogi ok. 1.050 m, po czym zmienia kierunek na północny i biegnie drogą polną ok. 1.500 m, następnie kieruje się na południowy wschód i dochodzi do skraju lasu, ponownie zmienia kierunek na północno-wschodni i idąc skrajem lasu dochodzi do drogi z Wielgomłyn do miejscowości Rogi. Zachodnim skrajem tej drogi biegnie ok. 430 m w kierunku południowo-wschodnim, a następnie zmienia kierunek na północno-wschodni i podąża drogą przez wieś Anielin. Za Anielinem granica skręca na południowy wschód w drogę polną, po ok. 210 m na północny wschód, po dalszych ok. 250 m na wschód i po dalszych 290 m na północ, docierając w Piaskach do drogi Wielgomłyny – Krzętów. Przecina ją i biegnie jej północnym skrajem na zachód, kierując się w stronę Wielgomłynów, by już po ok. 160 m odejść od niej skręcając na północny wschód. Przecina rzekę Biestrzykówkę i dochodzi do skraju lasu. Biegnie ok. 400 m drogą wzdłuż skraju lasu po czym skręca na południowy wschód, docierając do wsi Borowiec. W Borowcu skręca na północ i biegnie wzdłuż tzw. „Kłonowej Drogi” do leśniczówki Kruszyna, gdzie przecina drogę z Kruszyny do Rudki, skręca na północny wschód w drogę polną, a po dalszych ok. 1.500 m na północny zachód w drogę biegnącą przez wieś Perzyny w kierunku wsi Trzebce i dochodzi do wsi Trzebce. Od miejscowości Trzebce biegnie w kierunku północno-wschodnim wzdłuż wschodniego skraju drogi Wielgomłyny – Przedbórz. Przed zabudowaniami wsi Sokola Góra skręca na wschód, a następnie na

północ, omijając drogą wiejską, przez przysiółek Zapłocie, zabudowę ww. wsi. Dociera do granicy Gmin Masłowice i Wielgomłyny, skręca na zachód i ponownie dochodzi do drogi Przedbórz – Wielgomłyny biegnie wzdłuż wschodniego skraju drogi do wsi Parowa, a dalej do Wierzbowca gdzie styka się z drogą krajową Nr 42 relacji Namysłów – Kluczbork – Działoszyn – Radomsko – Przedbórz – Końskie – Rudnik. Skręca na wschód i biegnie wzdłuż południowego skraju tej drogi ok. 200 m do miejscowości Łączkowice. W Łączkowicach skręca na północ w drogę prowadzącą do wsi Korytno. Następnie zmierza na północny zachód drogą z Korytna do Ochotnika. Po ok. 400 m zmienia kierunek na północny i podąża drogą Korytno – Kalinki. Po ok. 820 m dociera do granicy Gmin Masłowice i Ręczno, gdzie styka się od północy ze Spalsko – Sulejowskim Obszarem Chronionego Krajobrazu. Skręca na wschód i biegnie wzdłuż granicy ww. gmin, a następnie wzdłuż granicy Gmin Ręczno i Przedbórz, przecinając drogę wojewódzką Nr 742 relacji Przyglów – Łęczno – Ręczno – Włoszczowa – Nagłowice, dochodzi do brzegu rzeki Pilicy. Skręca na północ i zmierza wzdłuż lewego brzegu rzeki ok. 320 m. Od tego miejsca kieruje się na wschód, przecina rzekę Pilicę, granicę Gmin Przedbórz i Ręczno i po ok. 500 m dociera do drogi z miejscowości Grobla i drogą tą dochodzi do drogi Nosalewickie Budy – Skotniki. Skręca na północ i biegnie wzdłuż tej drogi przez Trupień, Taras i Faliszew do miejscowości Skotniki. Na wysokości cmentarza w Skotnikach odchodzi na północny wschód, omija od wschodu zabudowę miejscowości Skotniki i po ok. 650 m dociera do drogi Skotniki – Zamoście. Dalej biegnie tą drogą na zachód, a po ok. 100 m zmienia kierunek na północny i podąża drogą ze Skotnik do Kamockiej Woli przez Dąbrówkę. W Kamockiej Woli wchodzi w drogę z Komackiej Woli do Kotuszowa i zmierza przez Zalesie do Kalinkowa. Po ok. 2.810 m skręca na północ i biegnie drogą Kalinków – Borowiec, przecina dolinę rzeki Czarna Maleniecka i przez Borowiec dociera do drogi Dąbrowa nad Czarną – Wójcin, skręca na wschód i biegnie nią przez Stanisławów do granicy Gmin Aleksandrów i Paradyż (na granicy Gmin Piliczański OchK odchodzi od Spalsko-Sulejowskiego OChK). Zmienia kierunek na południowy i zdążając granicą tych gmin po ok. 1.000 m dociera do drogi przez łąki, skręca w nią na północny-wschód, a następnie po ok. 150 m w drogę biegnącą na południowy wschód skrajem łąk w kierunku lasu (równoległe do ww. granicy gmin). Po ok. 780 m przebiegu tą drogą w tym samym kierunku, osiąga granicę lasu. Na skraju lasu zmienia kierunek i drogą prowadzącą nadal na południowy wschód, zdąża jeszcze ok. 1.700 m, po czym skręca na północ w drogę prowadzącą do miejscowości Podgaj. Drogą tą biegnie ok. 500 m i dochodzi do miejscowości Podgaj. W Podgaju granica zmienia kierunek na północno-zachodni, a po ok. 80 m na wschodni i drogą przez pola dochodzi do drogi krajowej Nr 74 relacji Sulejów – Kielce – Zamość – Hrubieszów – Zosin, którą osiąga przed Krasikiem (na zachód od cieków Popławka). Skręca na południowy wschód ww. drogą krajową i biegnie jej południowym skrajem w kierunku Paradyża. Po ok. 2.200 m dochodzi do projektowanej obwodnicy Paradyża i biegnie jej południowym skrajem nadal na południowy wschód. Po ok. 2.140 m granica odchodzi od obwodnicy, skręca na południowy zachód i biegnie drogą polną z Dąbrówki w kierunku Sylwerynowa, dochodzi do lasu i dalej drogą wzdłuż jego wschodniego skraju do zabudowy wsi Sylwerynow. Mija od zachodu Sylwerynow, dochodzi do cieków i dalej podąża wzdłuż niego na południe i dochodzi do kolejnego cieków wodnego, dopływu Czarnej Malenieckiej. Skręca na wschód i biegnie wzdłuż niego ok. 700 m, następnie skręca ostro w kierunku zachodnim i wzdłuż następnego cieków dociera do zabudowy wsi Adamów. Dalej kieruje się drogą przez Adamów na południowy wschód ok. 70 m, po czym skręca na południe, a po ok. 260 m na południowy wschód i dochodzi do drogi ze Stanisławowa do Dłużniewic, skręca w nią na południowy zachód, po ok. 360 m przecina granicę Gmin Paradyż i Żarnów i zdąża dalej na południe. Po ok. 130 m od przecięcia granicy gmin, granica Obszaru kieruje się na wschód, po ok. 150 m przecina ponownie granicę wcześniej wspomnianych gmin i dalej drogą leśną dochodzi po ok. 720 m do cieków wodnego. Dalej podąża wzdłuż wspomnianego cieków na południe ok. 160 m, a następnie na południowy wschód. Po ok. 210 m odchodzi od cieków podążając na północ, a następnie na południowy wschód skrajem lasu i dochodzi do drogi leśnej z Dłużniewic do CMK, skręca w tę drogę na północny wschód i dochodzi do CMK. Skręca na południe i podążając wzdłuż terenów kolejowych CMK, przecina dolinę rzeki Czarnej Myśluborskiej i dochodzi do drogi z Myśluborza do Marcinkowa. Drogą tą kieruje się na południowy wschód, przecina CMK i zachodnim skrajem tej drogi dochodzi do wsi Marcinków. W Marcinkowie skręca na zachód w drogę do wsi Tomaszów, a po ok. 70 m kieruje się na południe i dochodzi do skraju lasu. Dalej biegnie na południowy wschód drogą wzdłuż skraju lasu państwowego do uroczyska „Pod Świerczyną”, gdzie skręca na południe i zmierza cały czas granicą lasu państwowego najpierw na południe, a następnie na wschód i po ok. 530 m dochodzi do drogi polnej z Adamowa do miejscowości Chelsty. Drogą tą kieruje się na północ i po ok. 1.130 m

dochodzi do drogi polnej przebiegającej na północ od uroczyska „Brodek”, skręca w nią na wschód i po ok. 1.000 m dociera do granicy województw łódzkiego i świętokrzyskiego. Dalej wzdłuż tej granicy podąża na zachód, a następnie na południe do granicy z Przedborskim Parkiem Krajobrazowym w rejonie leśniczówki Nosalewice (Gmina Przedbórz) i drogi krajowej Nr 42, czyli do miejsca skąd rozpoczęto opis granic Piliczańskiego OChK.

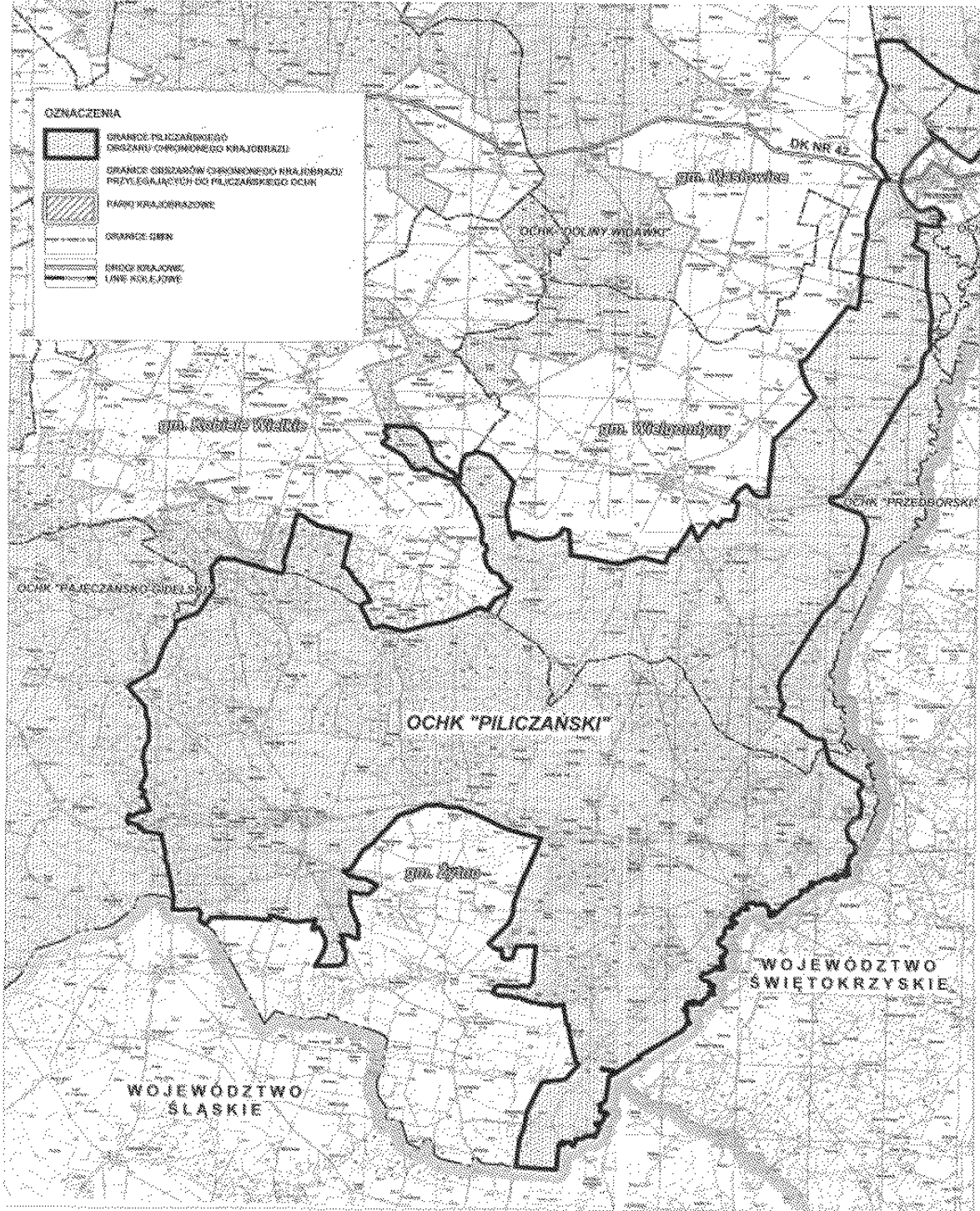
Ponadto do Piliczańskiego OChK przynależą 2 niewielkie fragmenty oddzielone od zasadniczego Obszaru, znajdujące się na południe od miejscowości Grębenice Wierzchowiska i Małków.

Pierwszy fragment rozpoczyna się na terenie Gminy Żarnów przy drodze krajowej Nr 74 relacji Sulejów – Kielce – Zamość – Hrubieszów – Zosin, między uroczyskami „Moczydła” i „Smoleń”, w odległości ok. 950 m od rozwidlenia dróg w miejscowości Grębenice. Od tego miejsca granica Obszaru biegnie drogą polną, przez użytki zielone w kierunku północno-wschodnim. Po ok. 800 m dochodzi do skraju lasu stanowiącego granicę województw, a zarazem granicę Gminy Żarnów. Stąd biegnie na południowy zachód, następnie na zachód, a dalej na północ, po czym odchodzi od granicy województw w kierunku północno-wschodnim i w linii prostej dochodzi do miejsca rozpoczęcia opisu granic tego fragmentu Piliczańskiego OChK.

Drugi fragment Piliczańskiego OChK rozpoczyna się na wschodnim krańcu wsi Górki Wierzchowiskie, skąd biegnie na wschód drogą ze wspomnianej miejscowości do granicy województw łódzkiego i świętokrzyskiego. Po ok. 650 m, za przydrożnym krzyżem, zmienia kierunek na północny, podążając w linii prostej zachodnim skrajem łąk do drogi polnej, którą osiąga po ok. 380 m. Drogą tą kieruje się dalej na wschód i po ok. 200 m dochodzi do skraju lasu. Utrzymując kierunek wschodni biegnie granicą lasu ok. 140 m, po czym skręca pod kątem prostym na południe i przez las podąża do granicy województw łódzkiego i świętokrzyskiego i granicy Gminy Żarnów. Od tego miejsca kieruje się granicą tych województw, najpierw na południowy zachód, a następnie na północ. W miejscu gdzie granica skręca na południowy zachód w rejonie wsi Górki Wierzchowiskie, granica Obszaru kieruje się na północny wschód i dochodzi do ciek. Wzdłuż tego ciek podąża dalej na południe i po ok. 330 m dochodzi do lasu. Stąd kieruje się na wschód drogą leśną przez ok. 50 m, po czym skręca na północ i drogą polną dochodzi do wschodniego krańca wsi Górki Wierzchowiskie, czyli do miejsca rozpoczęcia opisu tego fragmentu Piliczańskiego OChK.

Skala 1 : 100 000

załącznik nr 2
do rozporządzenia Wojewody Łódzkiego
nr *P/1009* z dnia *14 września 2009*



Skala 1 : 100 000

załącznik nr 2
do rozporządzenia Wojewody Łódzkiego
nr 81/1009 z dnia 26. marca 2009r.

